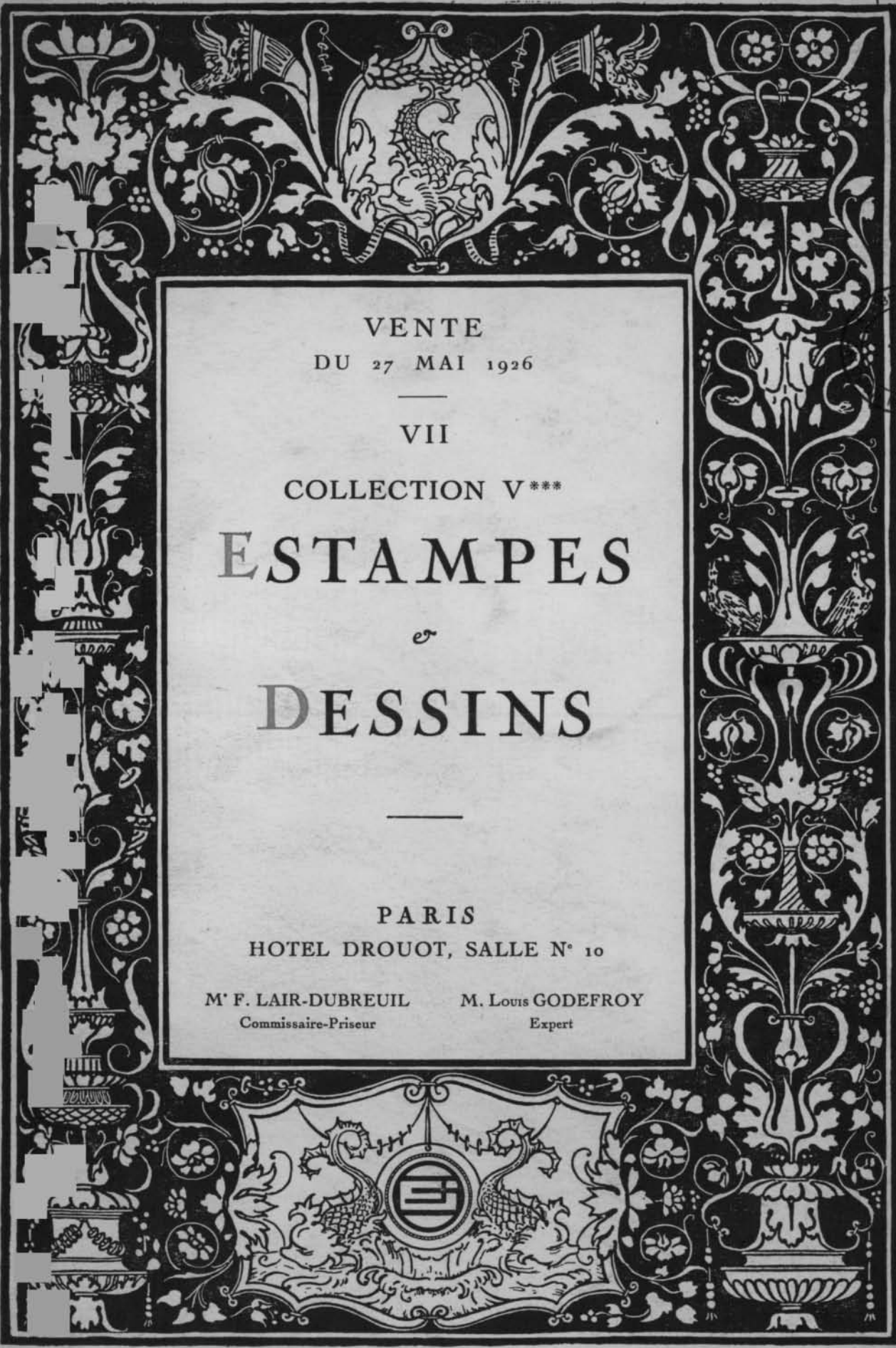


RTP 730m



VENTE
DU 27 MAI 1926

VII

COLLECTION V***

ESTAMPES

et

DESSINS

PARIS
HOTEL DROUOT, SALLE N° 10

M. F. LAIR-DUBREUIL
Commissaire-Preneur

M. Louis GODEFROY
Expert



RTP 130m

COLLECTION V***

CATALOGUE

DES

ESTAMPES

ET DES

DESSINS

DONT LA VENTE AURA LIEU A PARIS

HOTEL DROUOT, SALLE N° 10

LE JEUDI 27 MAI 1926

A 2 HEURES PRÉCISES

EXPOSITION

LE MERCREDI 26 MAI 1926

DE 2 HEURES A 6 HEURES

COMMISSAIRE-PRISEUR :

M^e F. LAIR-DUBREUIL

6, Rue Favart

EXPERT :

M. Louis GODEFROY

29, Avenue Henri-Martin



CONDITIONS DE LA VENTE

La Vente sera faite au comptant.

Les acquéreurs paieront *19,50 pour cent* en sus des enchères pour les dessins et pour les estampes adjudgées plus de 195 francs et *14 pour cent* au-dessous de ce prix.

L'Expert remplira, aux conditions d'usage, les commissions des amateurs qui ne pourront assister à la vente.

*La Collection sera visible chez l'Expert,
29, Avenue Henri-Martin,
du Lundi 17 au Vendredi 21 Mai inclus,
de 2 à 5 heures.*

Téléphone : Passy 49-17

EXPOSITION PUBLIQUE
HOTEL DROUOT, SALLE N° 10
le Mercredi 26 Mai 1926
de 2 à 6 heures



Estampes Anciennes

Albert DÜRER

- 1 — LA VIERGE DONNANT LE SEIN A L'ENFANT JÉSUS. (Bartsch, n° 36.)

Très belle épreuve de la collection A. Firmin-Didot. Légères rousseurs.

- 2 — SAINT HUBERT. (B. 57.)

Curieuse impression ancienne sur soie. Quelques petites réparations.

- 3 — L'OISIVETÉ OU LE SONGE. (B. 76.)

Très belle épreuve légèrement rognée, sur papier *Au Pot*.

- 4 — LES QUATRE CAVALIERS DE L'APOCALYPSE. (B. 64.)

Superbe épreuve d'essai, avant le texte au verso, sur *papier à la Sphère étoilée*

Quelques petites épidermures.

Francisco GOYA

- 5 — RÉUNION DE BUVEURS. (Loys Delteil, n° 4.)

Très belle épreuve du premier état avant le biseutage du cuivre.
Collection L. Calamatta.

- 6 — UN INFANT D'ESPAGNE. (L. D. 12.)
Très belle épreuve du troisième état, avant le biseautage du cuivre.
- 7 — QUE VALOR ! *Quel courage !* (L. D. 126.)
Très bonne épreuve du deuxième état. Très rare.
- 8 — SE APROCHEVAN. *Ils s'approvisionnent.* (L. D. 135.)
Très bonne et très rare épreuve du premier état. Quelques rousseurs.
- 9 — NO SE CONVIENEN. *Ils ne s'accordent pas.* (L. D. 136.)
Très belle épreuve du premier état. Très rare.
- 10 — TANTO Y MAS. *Tant et plus.* (L. D. 141.)
Très belle épreuve du premier état. Très rare.
- 11 — AUN PODRAN SERVIR. *Ils pourront encore servir.* (L. D. 143.)
Très belle épreuve du premier état. Très rare.
- 12 — NO SE PUEDE MIRAR. *On ne peut voir cela.* (L. D. 145.)
Très bonne et très rare épreuve du premier état. Quelques piqûres.
- 13 — FUERTE COSA ES ! *Voilà qui est fort.* (L. D. 150.)
Très bonne épreuve du troisième état. Très rare. Quelques petites rousseurs.
- 14 — POR UNA NAVAJA. *Pour un couteau.* (L. D. 153.)
Très bonne épreuve du deuxième état. Très rare. Petites cassures au bord inférieur de la planche.
- 15 — NO SE PUEDE SABER POR QUÈ. *On ne peut savoir pourquoi.* (L. D. 154.)
Très bonne épreuve du premier état. Très rare. Petites cassures et quelques rousseurs.

- 16 — TAMPOCO. *Non plus.* (L. D. 155.)
Très belle épreuve du deuxième état. Très rare.
- 17 — TAMBIEN ESTO. *Et aussi cela.* (L. D. 162.)
Très belle épreuve du troisième état. Rare.
- 18 — YO LO VI. *J'ai vu cela.* (L. D. 163.)
Très bonne épreuve du premier état. Très rare.
- 19 — AL CEMENTERIO. *Au Cimetière.* (L. D. 175.)
Très bonne épreuve du deuxième état. Très rare. Quelques piqûres.
- 20 — NO HAY QUE DAR VOCES. *Inutile de crier.* (L. D. 177.)
Très bonne épreuve du deuxième état. Fort rare.
- 21 — SI SON DE OTRO LINAGE. — SERAJENT-ILS DONC D'UNE RACE DIFFÉRENTE. (L. D. 180.)
Très bonne épreuve du deuxième état, très rare.

REMBRANDT VAN RYN

- 22 — LA TRUIE. (Bartsch, n° 157.)
Très belle épreuve du premier état, sur papier *A la fleur de lis.*
- 23 — DEUX ÉTUDES ACADÉMIQUES D'HOMMES. (B. 194.)
Très bonne épreuve légèrement rognée. Des collections Arozarena et A. Firmin-Didot.
- 24 — LES BAIGNEURS. (B. 195.)
Très belle épreuve du premier état, des collections A. Firmin-Didot, Arozarena et H. Weber.
Petites déchirures aux deux angles gauches,

- 25 — HOMME NU ASSIS A TERRE, LA JAMBE GAUCHE ÉTENDUE. (B. 196.)
Très bonne épreuve légèrement rognée, de la collection A. Firmin-Didot. Petites taches.
- 26 — JAN CORNELIS SYLVIUS. (B. 266.)
Très belle épreuve du premier état, sur papier *A la Folie*.
- 27 — JAN UYTENBOGAERT, LE PESEUR D'OR. (B. 281).
Superbe épreuve, sur japon. Des collections Arozarena, Donna-dieu et Perry.
- 28 — BUSTE DE VIEILLE FEMME EN ROBE FOURRÉE ET VOILE NOIR.
(B. 355.)
Très belle épreuve du deuxième état, légèrement rognée, de la collection A. Firmin-Didot.

Cristofano ROBETTA

- 29 — LA PUISSANCE DE L'AMOUR. ALLÉGORIE. (Bartsch, n° 25-Hind, n° 16.)
Très bonne épreuve.



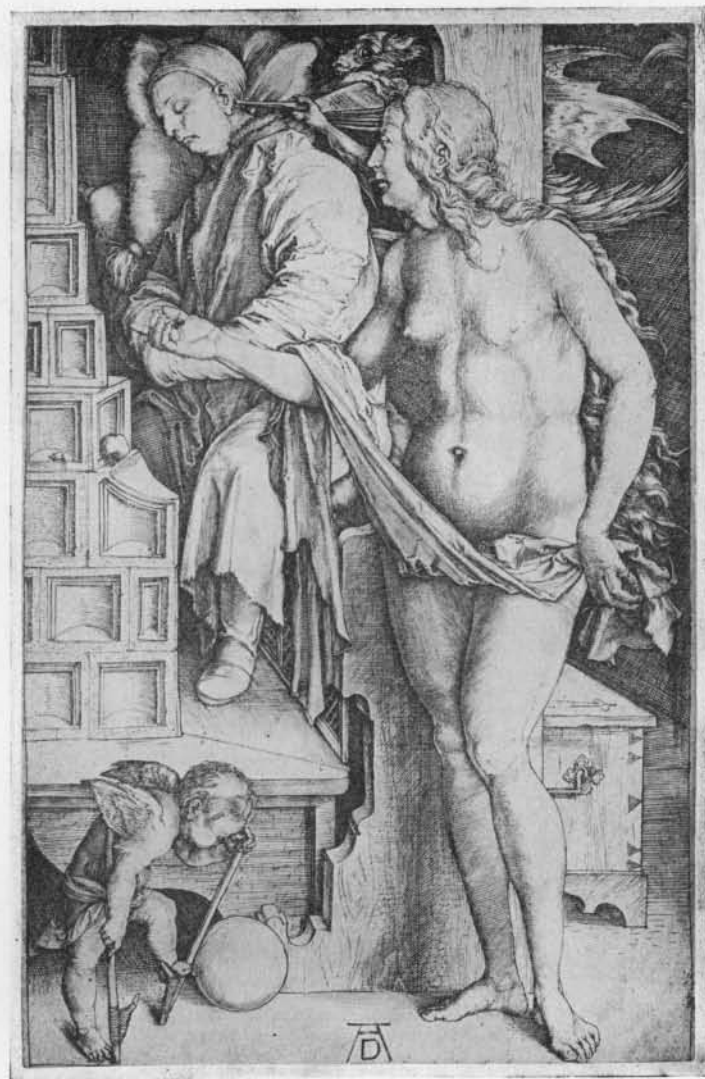


ALBERT DURER

N° 4



N° 2



Albert DÜRER

N° 3



REMBRANDT VAN RYN



Auguste RODIN

N° 80



Estampes Modernes

Albert BESNARD

30 — ELLE. (Louis Godefroy, n^{os} 131 à 156.)

Suite de vingt-six planches en superbes épreuves du premier état, sur parchemin, signées.

Un des deux seuls exemplaires sur parchemin imprimés retroussés sur les indications de l'artiste lui-même.

31 — ELLE. (L. G. 131 à 156.)

La même suite en très belles épreuves du deuxième état, sur papier de Hollande, signées. *Très rare.*

32 — MENU DU DINER DES PRIX DE ROME DE 1874. (L. G. 4.)

Très belle épreuve imprimée en sanguine. *Fort rare.* Quelques petites rousseurs.

33 — ÉTUDE DE FEMME BLONDE, VUE DE FACE. (L. G. 9.)

Superbe épreuve du deuxième état, *signée*. Cette épreuve est la seule que nous ayons rencontrée de cet état. Elle porte la mention autographe suivante : *2^e état. Première épreuve, Londres, 1885. A. Besnard.*

- 34 — LA FIN DE TOUT. (L. G. 14.)
Superbe épreuve du quatrième état. *Rare.*
- 35 — LA TASSE DE THÈ. (L. G. 15.)
Très bonne épreuve d'essai, du quatrième état, *signée et datée. Rare.*
- 36 — LA MUSE ACCOUDÉE. (L. G. 17.)
Très belle épreuve du premier état, *signée et datée. Très rare.*
- 37 — LE BI A VILLERVILLE. (L. G. 20.)
Superbe épreuve du premier état, *signée. De toute rareté.*
- 38 — MADAME BESNARD DANS UN MÉDAILLON. (L. G. 21.)
Superbe épreuve du premier état, très chargée de barbes. *De toute rareté.*
- 39 — LA MOURANTE. (L. G. 22.)
Très belle épreuve, *signée et datée.*
- 40 — LE MODÈLE ENDORMI A TERRE. (L. G. 23.)
Très belle épreuve, *signée et datée.*
- 41 — LE SOFA. (L. G. 25.)
Très belle épreuve du premier état, *signée et datée. Fort rare.*
- 42 — L'ATELIER DE ROME. (L. G. 36.)
Très belle épreuve du quatrième état.
- 43 — CARTES DE NAISSANCE DE PHILIPPE BESNARD. 1^{re} et 2^{me} planches.
(L. G. 41 et 42.)
Deux très belles épreuves. La première est du premier état, *fort rare*, et *signée.*
- 44 — ROBERT BESNARD DE PROFIL. (L. G. 43.)
Très belle épreuve du premier état. *Rare.*

- 45 — CARMEN NUE DEBOUT. (L. G. 45.)
Superbe épreuve du premier état, *signée*.
- 46 — FEMME NUE SE TENANT LA JAMBE. (L. G. 46.)
Superbe épreuve avec le pied apparent, *signée et datée*.
- 47 — CLAIRE. (L. G. 64.)
Très belle épreuve du premier état, *signée, datée et annotée*, de toute rareté.
- 48 — CLAIRE. (L. G. 64.)
Superbe épreuve, *signée et datée*.
- 49 — JEUNE FILLE TORDANT SES CHEVEUX. (L. G. 69.)
Très belle épreuve.
- 50 — FRONTISPICE POUR « LES NOCES DU RÊVE » DE FÉLICIEN CHAMPSAUR. (L. G. 70.)
Très belle épreuve du premier état, sur bulle teinté, *signée et datée*, de la plus grande rareté. Petite épidermure.
- 51 — GERMAINE BESNARD. (L. G. 75.)
Très belle épreuve du deuxième état, sur papier pelure, *signée et datée*. Rare.
- 52 — LA BAIGNADE A TALLOIRES. (L. G. 80.)
Superbe épreuve du premier état, sur papier ancien, *signée et datée*. Fort rare.
- 53 — MÉLANCOLIE. (L. G. 81.)
Deux belles épreuves de tirages différents, de la collection Roger Marx,

- 54 — LA LISEUSE DEVANT LA FENÊTRE. (L. G. 82.)
Superbe épreuve, *signée et datée.*
- 55 — LA FEMME A LA PÉLERINE. (L. G. 86.)
Superbe et rarissime épreuve du premier état, *signée, datée et annotée par l'artiste.*
- 56 — LA FEMME A LA PÉLERINE. (L. G. 86.)
Superbe épreuve du quatrième état, *signée, datée et annotée par l'artiste, de toute rareté.*
- 57 — FEMME DEBOUT LE PIED SUR UN FAUTEUIL. (L. G. 87.)
Très belle épreuve, *signée.*
- 58 — INTIMITÉ. (L. G. 89.)
Très belle épreuve *avec les traits échappés sur les fenêtres*, *signée, datée et annotée par l'artiste : III^m épreuve.*
Petite cassure au coup de planche.
- 59 — CARTE D'INVITÉ POUR MONSIEUR MACIET (L. G. 91.) — MENU
MACIET. (L. G. 92.)
Deux belles épreuves.
- 60 — L'ANNÉE TERRIBLE. (L. G. 93.)
Très belle épreuve, *signée.*
- 61 — LA DAME EN NOIR. (L. G. 97.)
Superbe et, sans doute, unique épreuve du premier état, *signée et datée.* Annotée par Besnard : *1^{er} essai, 1^{re} épreuve.*
- 62 — LA DAME EN NOIR. (L. G. 97.)
Superbe épreuve du deuxième état, *signée et datée*, avec cette mention autographe : *2^e essai, épreuve unique.*



N° 30



N° 31



N° 62



N° 55

Albert BESNARD



Claude GELLÉE

N° 88

- 63 — ROBERT BESNARD. (L. G. 98.)
Très belle épreuve, *signée et datée.*
- 64 — LE PONEY. (L. G. 100.)
Superbe épreuve, *de toute rareté.*
- 65 — ÈVE DE DOS DEVANT LE POMMIER. (L. G. 101.)
Très belle épreuve du premier état, *signée et datée, de toute rareté.*
- 66 — GRAND PROFIL DE FEMME. (L. G. 102.)
Très belle épreuve, *signée et datée.*
- 67 — CHEVAL ARABE ET TÊTE DE CHEVAL. (L. G. 105.)
Superbe épreuve, avec les oxydations très fraîches, *signée.*
- 68 — MARCHÉ AUX CHEVAUX A MAISON-CARRÉE, ALGÉRIE. (L. G. 107.)
Très belle épreuve du deuxième état.
- 69 — ÈVE. (L. G. 108.)
Superbe épreuve d'artiste, du premier tirage, avant les crevés, *signée et datée.*
- 70 — TROIS PÊCHEUSES DE BERCK. (L. G. 115.)
Très belle épreuve, *signée et datée.*
- 71 — TRISTESSE. (L. G. 61.) — L'ACCUEIL. (L. G. 118.)
Très belles épreuves, la première du deuxième état.
- 72 — LA BOULONAISE. (L. G. 202.)
Très belle épreuve d'essai, imprimée en bistre sur japon mince, *de toute rareté.*

Eugène CARRIÈRE

73 — AUGUSTE RODIN. (Loys Delteil, n° 33.)

Très belle épreuve *signée* et *numérotée*.

74 — MARGUERITE CARRIÈRE (2° planche). (L. D. 43.)

Très belle épreuve du premier état, avec la tache, sur chine volant.

Edouard MANET

75 — LES GITANOS. (Moreau-Nélaton, n° 2.)

Très belle épreuve du troisième état.

76 — BERTHE MORISOT. (M. N. 83.) — BERTHE MORISOT, ESQUISSE.
(M. N. 84.)

Très belles épreuves sur chine appliqué, grandes marges.

77 — LE GAMIN. (M. N. 86.)

Très belle épreuve à toutes marges.

Auguste RODIN

78 — BUSTE DE BELLONE. (Loys Delteil, n° 3.)

Superbe et rare épreuve du deuxième état, avant les derniers travaux. De la collection Roger Marx.

79 — LE PRINTEMPS. (L. D. 4.)

Très belle épreuve *signée*, l'une des cinquante sur parchemin, chargée de barbes.

80 — VICTOR HUGO, DE FACE. (L. D. 7.)

Superbe épreuve du troisième état, signée et dédiée par l'artiste :
A mon ami et maître Bracquemont. Rare.

81 — L'AMPHORE. (L. D. 8.)

Belle épreuve *signée*, de la collection Roger Marx. *De toute rareté.*

82 — ANTONIN PROUST. (L. D. 10.)

Superbe et très rare épreuve du deuxième état, avant divers travaux.

Félicien ROPS

83 — LES SATANIQUES. (E. Ramiro n^{os} 223-227.)

Suite complète comprenant les cinq pièces en très belles épreuves sur japon, *signées*, une épreuve d'état de *l'Enlèvement*, sur papier plâtré, *signée* et une épreuve sur papier plâtré de *l'Idole*, *signée*. Ensemble 7 pièces.

84 — NUBILITÉ. (E. R. 267.)

Très belle épreuve *signée* des initiales, annotée par l'artiste : *Nubilité*, 1^{er} état et légèrement *rehaussée aux crayons de couleur*.





Dessins Anciens

Louis DAVID

(1748-1825)

85 — LE JEUNE BONAPARTE MARCHANT VERS LA DROITE, LES MAINS
DERRIÈRE LE DOS.

Croquis à la mine de plomb. Paraphes d'E. et J. David (Lugt
839 et 1437).

Au verso : Croquis d'homme debout ; mine de plomb.

Vente Chéramy 5-7 mai 1908, partie du n° 251.

H. 86 - L. 52.

86 — NAPOLÉON I^{er} TOURNÉ A GAUCHE, VU JUSQU'AUX GENOUX.

Plume et lavis de bistre.

Vente Chéramy 5-7 mai 1908, partie du n° 251.

H. 119 - L. 70.

ÉCOLE ITALIENNE XVI^e SIÈCLE

87 — PORTRAIT DU DANTE REPRÉSENTÉ DEBOUT, DE PROFIL A DROITE,
VÊTU D'UN MANTEAU A LARGES MANCHES.

Plume.

Annoté d'une main ancienne, sur la monture : *Ritratto di Dante
fatto da Michelangelo.*

Collection B^{er} R. Portalis (marque Lugt n° 2232), vente 2-3 Février
1911, n° 79.

H. 245 - L. 105.





N° 106



N° 107

Honoré DAUMIER



N° 130



N° 135

Henri MONNIER



N° 144



N° 143

Félicien ROPS



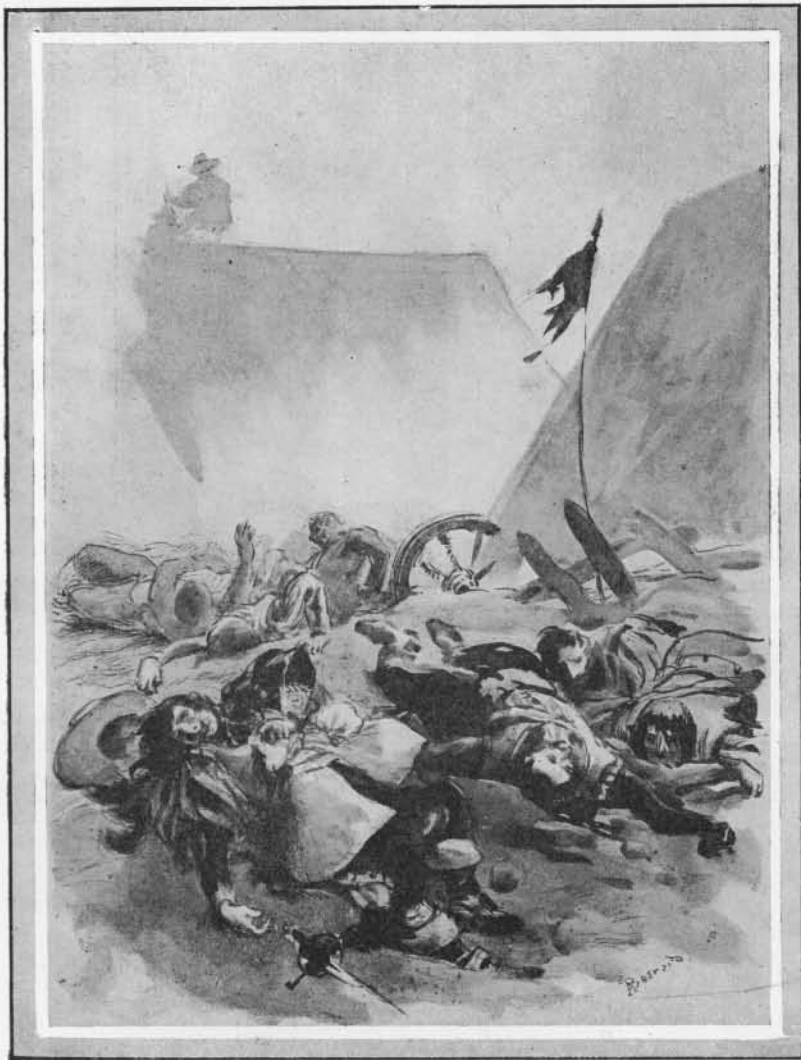
N° 141



N° 139

Auguste RODIN





N° 93

Albert BESNARD



N° 100

Claude GELLÉE

(1600 - 1682)

88 — VALLON BOISÉ AVEC UNE VILLE DANS LE LOINTAIN.

Plume et lavis de bistre, sur papier bleu.

Timbres des collections Th. Lawrence, W. Esdaile, von Fries, et Defer-Dumesnil. (Lugt 2445, 2617, 2903 et 739.)

Vente Defer-Dumesnil, 17 mai 1900, n° 144 du catalogue.

H. 120 - L. 250.

Andrea MELDOLLA, dit Andrea SCHIAVONE

Florissait au milieu du xvi^e siècle.

89 — GRAND ENCADREMENT POUR UN PORTRAIT DE PHILIPPE II, ROI D'ESPAGNE.

Plume et lavis de bistre.

Dans le bas, l'ancienne attribution : Da Andrea Schiavone.

Timbres des collections W. Young Ottley et Defer-Dumesnil (Lugt 2663 et 739).

H. 515 - L. 370.

Jean - Antoine WATTEAU

(1684-1721)

90 — JEUNE SEIGNEUR AIDANT UNE JEUNE DAME ASSISE A TERRE A SE RELEVER.

Étude pour *l'Embarquement pour Cythère*.

Contre-épreuve d'un dessin au crayon bistre.

Vente Comte Ad. Thibaudeau, 20-25 Avril 1857, n° 659.

H. 283 - L. 198.





Dessins Modernes

Albert BESNARD

91 — DESDÉMONE.

Aquarelle, avec quelques rehauts de gouache blanche.
Signée et datée en haut à gauche : *A. Besnard 1875* (les initiales
accollées). Exposition de Lyon en 1874.

H. 350 - L. 270.

92 — ETUDE POUR « LA VIE RENAÎT DE LA MORT » (Panneau décoratif
de l'Amphithéâtre de chimie à la Sorbonne.)

Dessin au fusain sur papier bulle. *Signé et daté : 1895.*

H. 380 - L. 620.

93 — LA MORT DE CARBON DE CASTEL-JALOUX, *Illustration pour Cyrano
de Bergerac. (Acte IV - Scène X.)*

Dessin à la sépia. *Signé.*

H. 370 - L. 280.

94 — MÈRE MARGUERITE ENTOURÉE DE SŒUR CLAIRE ET DE SŒUR
MARTHE. *Illustration pour Cyrano de Bergerac. (Acte V. -
Scène I.)*

Dessin à la sépia. *Signé.*

H. 370 - L. 280.

- 95 — LA MORT DE CYRANO. *Illustration pour Cyrano de Bergerac.*
(Acte V. - Scène VI.)
Dessin à la sépia. *Signé.* H. 370 - L. 280.
- 96 — MON PANACHE. *Illustration pour la fin de Cyrano de Bergerac.*
Dessin à la sépia. H. 370 - L. 280.
- 97 — ÉTUDES POUR CYRANO DE BERGERAC. (Acte V. - Scènes I et II.)
Deux dessins au fusain sur une même feuille. *Signés.*
H. 370 - L. 280
- 98 — ÉTUDES POUR CYRANO DE BERGERAC. (Acte V. - Scènes III et V.)
Deux dessins au fusain sur une même feuille. *Signés.*
H. 370 - L. 280.
- 99 — ÉTUDES POUR LA MORT DE CYRANO DE BERGERAC.
Deux dessins au fusain sur une même feuille. *Signés.*
H. 370 - L. 280.
- 100 — ÉTUDE POUR LA SCÈNE DERNIÈRE DE CYRANO DE BERGERAC.
Dessin au fusain. *Signé.* H. 370 - L. 280.

Eugène CARRIÈRE

(1849-1906)

- 101 — a) SCÈNE D'INTÉRIEUR. Six figures.
Plume et lavis de bistre. H. 122 - L. 165.
- b) PORTRAIT D'ED. DE GONCOURT.
Mine de plomb. H. 157 - L. 100.

- c) FEUILLE DE QUATRE CROQUIS D'UNE MÈRE AVEC SON ENFANT DANS LES
BRAS, l'un est annoté et signé : *sur la demande de M. Four-*
nier. Eugène Carrière.
Plume et lavis de bistre. H. 122 - L. 168.
- d) FEMME ASSISE, AVEC SON ENFANT DEBOUT PRÈS D'ELLE.
Crayon noir. H. 120 - L. 75.
- e) FEUILLE DE DEUX ÉTUDES POUR LE PORTRAIT DE ROCHEFORT.
Crayon noir et mine de plomb. H. 90 - L. 149.
- f) HOMME ET FEMME ASSIS.
Plume et lavis d'encre de chine. H. 85 - L. 102.
- g) FEMME ASSISE, SON ENFANT SUR LES GENOUX.
Plume et lavis de bistre. H. 105 - L. 75.
- b) SCÈNE D'INTÉRIEUR.
Mine de plomb. H. 52 - L. 88.
- i) PORTRAIT D'HOMME EN BUSTE, DE TROIS QUARTS A GAUCHE.
Mine de plomb. H. 163 - L. 125.
- j) DEUX FEMMES, L'UNE UN ENFANT DANS LES BRAS.
Plume et lavis de bistre. H. 127 - L. 104.
Dix croquis sous le même cadre.

Nicolas-Toussaint CHARLET

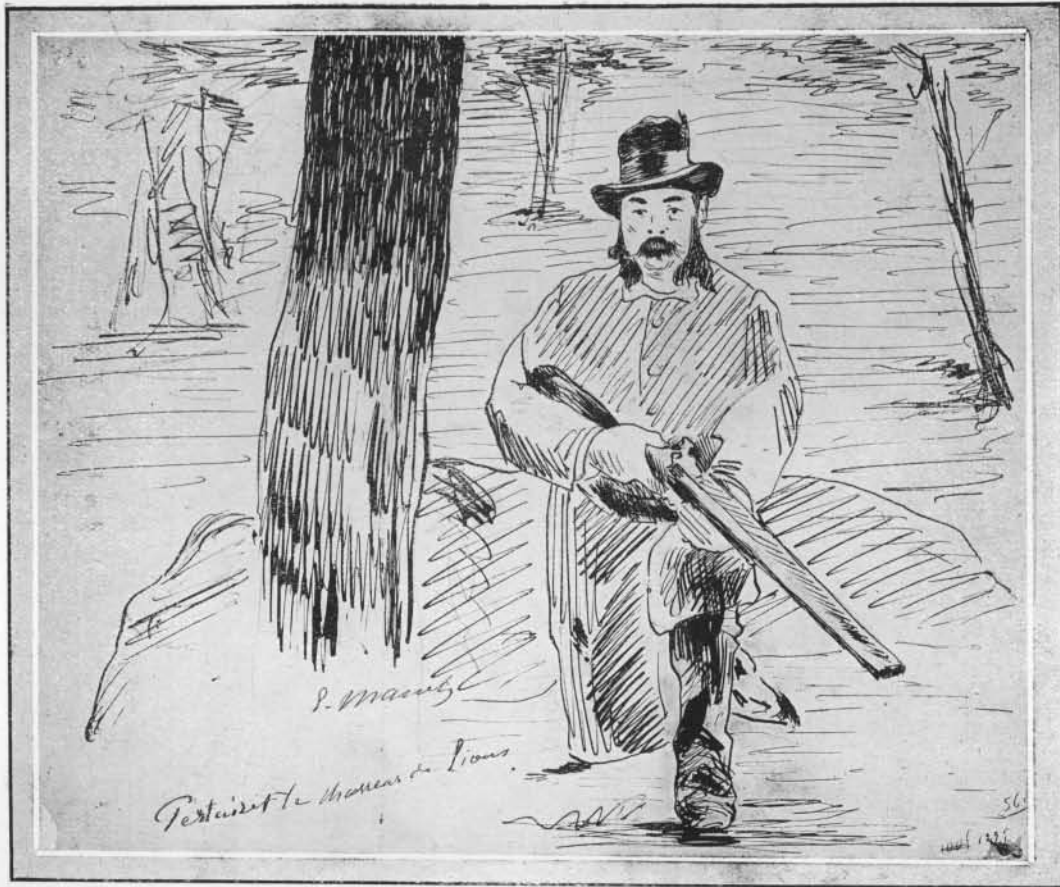
(1792-1845)

102 — UNE SÉANCE A L'INSTITUT.

Crayon noir, avec légers rehauts d'aquarelle et de gouache
blanche, sur papier crème. Signé vers le bas à droite : *Charlet.*

Vente J. Dollfus, 4 mars 1912, n° 9 du catalogue.

H. 340 - L. 235.



Edouard MANET

N° 121



Gustave COURBET

N° 104



103 — LE GARÇON DE BUREAU.

Lavis de sépia. Signé et daté en bas à droite : *Charlet 1822*.
Collection Coutan-Hauguet (marque Lugt 464). Vente 16-17 décembre 1889, n° 64 du catalogue.

H. 195 - L. 125.

Gustave COURBET

(1819-1877)

104 — L'HOMME A LA PIPE, étude pour le tableau du maître.

Pierre noire et estompe, sur papier bleuâtre. Signé en bas à gauche : *G. C.*
Exposition Courbet à l'École des Beaux-Arts, Paris, mai 1882, n° 131 du catalogue.

H. 280 - L. 205.

Thomas COUTURE

(1815-1879)

105 — PORTRAIT D'HOMME, TÊTE SEULE, DE TROIS QUARTS A DROITE.

Crayon noir, avec rehauts de blanc, sur papier crème. Signé à gauche, près de l'épaule : *T. C.*
Timbre de collection : *P. M.* dans un ovale, en noir.

H. 280 - L. 205.

Honoré DAUMIER

(1808-1879)

106 — L'AVOCAT.

Au pinceau, à l'encre de Chine, avec quelques touches au lavis de sanguine. Signé en bas à droite : *b. D.*

H. 150 - L. 107.

107 — LES DEUX AMATEURS.

Plume et lavis d'encre de Chine. Signé en bas à droite : *b. D.*

H. 135 - L. 107.

- 108 — TÊTE D'HOMME LÉGÈREMENT PENCHÉE EN AVANT ET INCLINÉE SUR L'ÉPAULE GAUCHE.

Crayon noir, plume et aquarelle. H. 56 - L. 65.

- 109 — TÊTE D'HOMME, DE TROIS QUARTS A GAUCHE.

Aquarelle. H. 57 - L. 65.

Jean-Louis FORAIN

- 110 — VISITE DANS LA LOGE DE LA DANSEUSE.

Plume, aquarelle et gouache. Signé vers le bas à droite, sur un siège : *j. l. forain.* H. 245 - L. 295.

- 111 — « C'QUE C'EST QUE LA VEINE ! T'AURAI MOINS AIMÉ BOIRE QUE J'S'RAIS TA FEMME. »

Crayon noir et bleu et aquarelle. Légendé par l'artiste et signé, en bas à droite : *j. l. forain.* H. 265 - L. 255.

- 112 — LES CONFIDENCES DE LA DANSEUSE.

Crayon noir et pinceau, à l'encre de Chine. Signé en bas à droite : *forain.* H. 270 - L. 330.

- 113 — C'QUI ME PLAÎT DANS TA BANDE, C'EST QUE VOUS ÊTES POLIS AVEC LES FEMMES !

Aquarelle, sur trait de plume et de crayon bleu. Signé en bas à gauche : *j. l. forain.* H. 305 - L. 255

- 114 — (a) L'HUISSIER DE MINISTÈRE.

Au pinceau, à l'encre de Chine, sur esquisse à la sanguine.

- (b) PORTRAIT D'UN PEINTRE, EN PIED, TOURNÉ A GAUCHE.

Au pinceau, au bistre.

Deux dessins signés chacun en bas à droite : *forain.*

Chaque : H. 290 - L. 188.

GAVARNI

(1804-1866)

115 — LE JUIF ERRANT.

Dessin à la plume rehaussé de gouache, sur papier chamois. *Signé en bas à gauche.* H. 270 - L. 190.

116 — DEUX PIERROTS LISANT L’AFFICHE D’UN « BAL NON TRAVESTI ».

Au pinceau, au bistre et à l’aquarelle, avec rehauts de blanc. En bas à gauche : *Gavarni.* H. 205 - L. 130.

Théodore GÉRICAULT

(1791-1824)

117 — FEUILLE DE HUIT ÉTUDES : QUATRE HOMMES NUS; DEUX ÉTUDES POUR UN LAOCOON; DEUX CAVALIERS.

Plume.

H. 180 - L. 250.

Théodore GÉRICAULT

(Attribué à)

118 — CHEVAL NU TENU EN MAIN, SE CABRANT.

Crayon noir.

H. 200 - L. 255.

GIRODET-TRIOSON

(1767-1824)

119 — PORTRAIT DE NAPOLEON I^{er} EN HABITS IMPÉRIAUX. Étude.

Crayon noir. Collection Coutan-Hauguet (marque Lugt 464), vente 16-17 décembre 1889, n° 214 du catalogue. H. 205 - L. 170.

Johan-Barthold JONGKIND

(1819-1891)

- 120 — FEUILLE DE DEUX PORTRAITS D'HOMMES VUS JUSQU' AUX ÉPAULES,
DE TROIS QUARTS A GAUCHE.

Aquarelle.

H. 105 - L. 110.

On lit, au verso du cadre : *Portraits de Jongkind par lui-même, tirés de son album et vendus par Martin, marchand de tableaux, le 50 janvier 1880.*

Édouard MANET

(1832-1883)

- 121 — « PERTUIZET, LE CHASSEUR DE LIONS ». Etude pour le tableau
du maître.

Plume et mine de plomb. Légendé par l'artiste et signé, au bas de l'arbre : *E. Manet.*

H. 245 - L. 295.

Jean-François MILLET

(1814-1874)

- 122 — LA BAIGNEUSE.

Au verso, deux études : *Paysanne sous Bois*, et *Bords de Rivière*.

Dessin au fusain, Timbre de la vente, en bas à gauche, au recto, et en bas au milieu, au verso.

Vente Cheramy, 5-7 mai 1908, n° 394 du catalogue.

H. 350 - L. 410.

- 123 — LES DEUX VACHES, ÉTUDE POUR L'EAU-FORTE. (Loys Delteil 4.)

Crayon noir. Timbre de la vente, en bas à droite.

Vente Doria, 4 mai 1899, n° 498 du catalogue, sous le titre :

« Paysanne faisant paître ses vaches ».

H. 125 - L. 170.



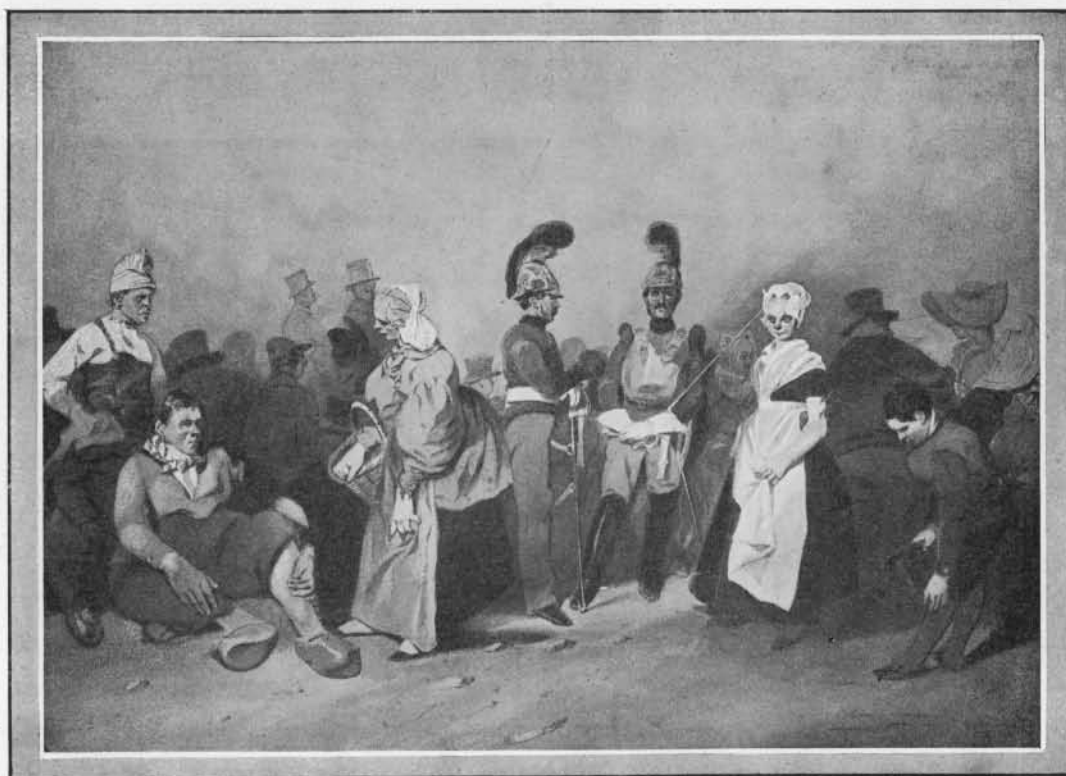
Jean-François MILLET

N° 122



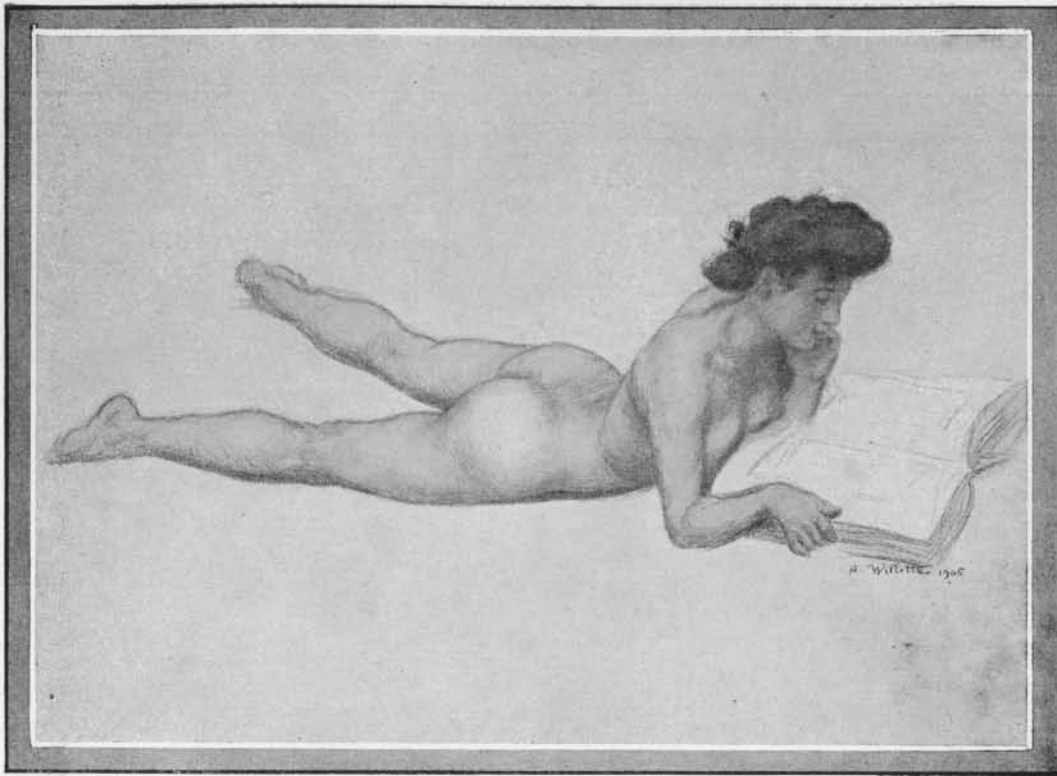
Jean-Louis FORAIN

N° 110



Henri MONNIER

N° 126



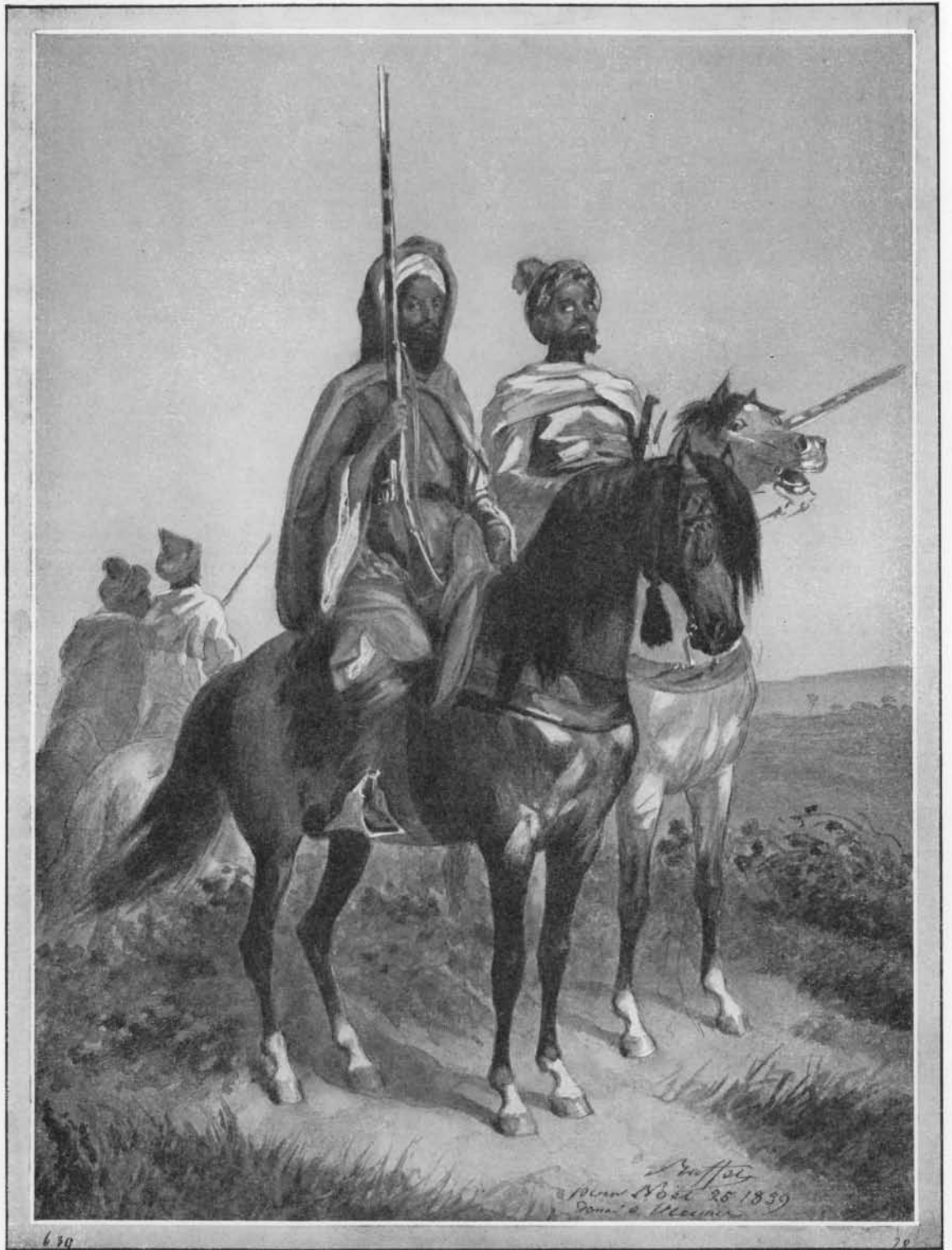
Adolphe WILLETTE

N° 148



Adolphe WILLETTE

N° 147



Auguste RAFFET

- 124 — FEUILLE DE CINQ ÉTUDES : DEUX ÉTUDES DE PAYSANNE ASSISE DÉVIDANT SON FIL ET TROIS ÉTUDES DE FIGURES ASSISES.

Crayon noir. Timbre de la vente, en bas à droite.

Vente Doria, 4 mai 1899, n° 498 du catalogue, sous le titre « Une fileuse ».

H. 180 - L. 140

- 125 — LE SEMEUR. RECHERCHE POUR LA LITHOGRAPHIE DU MAÎTRE.
(L. D. 22.)

Au verso : Étude de la même figure, mais à mi-corps seulement.

Crayon noir. Timbre de la vente, en bas vers la gauche.

H. 255 - L. 170.

Henri MONNIER

(1805-1877)

- 126 — SCÈNE DE RUE A AMSTERDAM.

Aquarelle, avec quelques traits de plume. Signée et datée, en bas vers la droite : *Henry Monnier, Amsterdam, 1857.*

H. 395 - L. 545.

- 127 — L'HUITRE ET LES PLAIDEURS.

Plume et aquarelle. Signé et daté, en bas à droite : *Henry Monnier 8^{bre} 1866.*

Expositions rétrospectives du Livre 1867-1900. H. 290 - L. 225.

- 128 — PORTRAIT D'HOMME EN PIED, DE TROIS QUARTS A GAUCHE, MOUTON ET CHAPEAU A LA MAIN, ROSE A LA BOUTONNIÈRE.

Aquarelle. Signée et datée en bas à droite : *Henry Monnier, Bruxelles, Juillet 1855.*

H. 243 - L. 145.

- 129 — LES TROIS FEMMES AUX CHALES.

Aquarelle. Dedicacée, signée et datée, en bas à droite : *à mon ami Nadar. Henry Monnier, 1858.*

H. 188 - L. 250.

- 130 — PORTRAIT D'HOMME VU JUSQU'AUX GENOUX, ASSIS DANS UN FAUTEUIL, DE TROIS QUARTS A DROITE, PORTANT LA ROSETTE DE LA LÉGIION D'HONNEUR.

Plume et aquarelle. Signé et daté, en bas à gauche : *Henry Monnier, Rouen, mai 1871.* H. 225 - L. 150.

- 131 — « VOUS AVEZ UNE MINE CHARMANTE. »

Aquarelle, sur trait de plume. Légendé par l'artiste, dédié, signé et daté en bas à gauche : *Henry Monnier, 1852, à l'ami Dabadie.* H. 150 - L. 160.

- 132 — INTÉRIEUR DE PAYSANS : QUATRE FIGURES ASSISES AUTOUR D'UNE TABLE.

Lavis de bistre. H. 150 - L. 180.

- 133 — CHEZ LE NOTAIRE.

Lavis de bistre, avec quelques traits de plume et touches de gouache blanche. Dedicacé, signé et daté en bas à droite : à son ami *Verboecheven, Henry Monnier, Tournay, 1852.*

H. 150 - L. 145.

- 134 — L'HEUREUSE FAMILLE BRUXELLOISE; LE REPOS DOMINICAL.

Plume et lavis de sépia. Signé et daté en bas à gauche : *Henry Monnier, Brux., Juin 1854.*

H. 135 - L. 155.

- 135 — CONFIDENCES.

Plume et aquarelle, avec rehauts de gouache blanche. Signé et daté, en bas à gauche : *Henry Monnier, 1864.*

H. 233 - L. 145.

Auguste RAFFET

(1804-1860)

136 — CAVALIERS ARABES.

Aquarelle. Signée en bas à droite et datée : *Noël 25 1859.*

H. 285 - L. 210.

Auguste RODIN

(1840-1917)

137 — FEMME NUE VUE DE FACE, AGENOULLÉE SUR LES GENOUX D'UNE
AUTRE FEMME NUE COUCHÉE SUR LE DOS.

Trait de crayon et lavis de bistre rosé. Signé en bas à droite : *A. R.*

H. 495 - L. 280.

138 — FEMME NUE VUE DE FACE, AGENOULLÉE SUR L'ÉPAULE D'UNE AUTRE
FEMME NUE ASSISE ET VUE DE DOS.

Trait de crayon lavé de bistre rosé. Signé en bas à droite : *A. R.*

H. 495 - L. 310.

139 — FEMME NUE AGENOULLÉE, VUE DE DOS, TOURNÉE VERS LA GAUCHE.

Crayon noir lavé de bistre rosé. Signé en bas à droite *A. Rodin*, et
numéroté en haut à gauche : 11.

H. 325 - L. 245.

140 — FEMME NUE DEBOUT, DE TROIS QUARTS A DROITE, LA MAIN GAUCHE
SUR LE GENOU.

Au verso : Jeune fille nue debout, de profil à droite, les bras
levés.

Crayon lavé de rose et de jaune, pour le recto ; de rose seul pour
le verso. Chaque sujet signé des initiales, en bas à droite : *A. R.*

H. 265 - L. 100.

- 141 — DANSEUSE CAMBODGIENNE.
Aquarelle. Signée. H. 300 - L. 230.
- 142 — ÉTUDE POUR UNE GARGUILLE.
Aquarelle. Signée. H. 460 - L. 300.

Félicien ROPS

(1833-1898)

- 143 — LA JEUNE FILLE AU CAPUCHON NOIR.
Crayon noir et lavis d'encre de Chine. Signé en bas à droite :
Tbozée 1872. H. 138 - L. 107.
- 144 — LE BASSONISTE. RECHERCHE POUR L'EAU-FORTE DU MAÎTRE.
Plume, sur esquisse au crayon noir. Signé en bas à gauche :
F. R. H. 135 - L. 110.
- 145 — « 1874. QUE NOUS RÉSERVE-T-ELLE CELLE-LA ? »
Crayon noir et sanguine. Légendé par l'artiste. H. 142 - L. 80.
- 146 — a) PORTRAIT D'HOMME EN BUSTE, DE TROIS QUARTS A GAUCHE.
Crayon noir. Annoté par l'artiste : *Le Major du génie à qui on
a volé l'idée des fortifications d'Anvers. Le système biscornaire,
monsieur !* H. 85. - L. 145
- b) AULTRE NE VEULX ESTRE.
- c) CHASSEUR COUCHÉ.
Crayon noir et mine de plomb. Annoté par l'artiste : *Quel est le
gôîtreux qui vient interrompre mes travaux ! — C'est encore toi !!*
H. 85. - L. 145
- Deux dessins et une eau-forte.

Adolphe WILLETTE

(1857-1926)

147 — CARTE DE VISITE DE JULES ROQUES POUR LE NOUVEL AN 1903.

Aquarelle, sur trait de plume et de crayon bleu. Légendée par l'artiste et signée, en bas à droite : *A. Willette*.

H. 275. - L. 385

148 — JEUNE FEMME NUE COUCHÉE A PLAT VENTRE, FEUILLETANT UN ALBUM.

Crayon Conté et sanguine, crayon et lavis. Signé et daté en bas à droite : *A. Willette 1905*.

H. 440. - L. 610

149 — « PARIS : — UN ŒIL AU BEURRE NOIR, DES BLEUS QUÈQUE PART... — BAST ! JE N'Y PENSE PLUS PUISQUE VOILA MINERVE A L'ELYSÉE. »

Plume et grattoir, sur papier Gillot. Légendé par l'artiste, dédicacé et signé, en bas à gauche : à *Roger-Max Souvenir de son reconnaissant A. Willette*.

H. 280 — L. 225.

150 — MENU POUR LE RESTAURANT VÉFOUR.

Crayon bleu et mine de plomb. Signé en bas à droite : *A. Willette*.

H. 390 - L. 285.

