

# OBJETS d'ART ANTIQUES

EGYPTIENS, GRECS, ROMAINS

VERRES IRISÉS -- TERRES CUITES -- BRONZES

TISSUS COPTES -- MARBRES

---

**VENTE AUX ENCHÈRES PUBLIQUES**

*à Paris, en l'Hôtel des Commissaires-Preneurs, rue Drouot*

SALLE N° 10, AU PREMIER ÉTAGE

**LE LUNDI 12 FÉVRIER 1923**

A DEUX HEURES



*Commissaire-Preneur :*

**M<sup>e</sup> ANDRÉ DESVOUGES**

26, rue de la Grange-Batelière

*Expert*

**M. CLÉMENT PLATT**

Maison SERRURE

19, rue des Petits-Champs

Téléph. : CENTRAL 18-88

**PARIS**

---

Exposition Publique, Salle n° 10

**LE DIMANCHE 11 FÉVRIER 1923**



Bibliothèque Maison de l'Orient



135652

## Conditions de la Vente

---

La vente aura lieu au comptant.

Les acquéreurs paieront *dix sept et demi pour cent* en sus des enchères.

M. CLÉMENT PLATT se charge d'exécuter aux conditions habituelles (5 % sur la limite), les commissions qui lui seront confiées.

---

## EXPOSITIONS

*Particulière* : chez M. CLÉMENT PLATT, 19, rue des Petits-Champs, Paris ;

*Publique* : à l'HOTEL DROUOT, salle n° 10, le Dimanche 11 Février 1923, de 2 heures à 6 heures.

# EGYPTE

---

## TERRE ÉMAILLÉE

---

- 1 — **Anubis.** Le dieu à tête de chacal debout. Email noir.  
Hauteur 0<sup>m</sup>052.
- 2 — **Dieu Bès** coiffé d'un bouquet de plumes. Email marron.  
Hauteur 0<sup>m</sup>048.
- 3 — **Cynocéphale.** Représentation du dieu Thoth. Email bleu et blanc.  
*Planche I.* Hauteur 0<sup>m</sup>06.
- 4 — **Hathor.** Buste à double face de la Déesse aux oreilles de vache. La coiffure incomplète. Email bleu vert.  
Hauteur 0<sup>m</sup>045.
- 5 — **Isis et Horus.** La déesse est assise sur un trône et tient Horus enfant sur ses genoux. La tête d'Horus et les pieds d'Isis manquent. Email verdâtre.  
Hauteur 0<sup>m</sup>063.
- 6 — **Isis.** Buste dont les bras et le haut de la coiffure manquent. La main droite est sous le sein droit. Couleur verdâtre. Les cheveux sont noirs.  
Hauteur 0<sup>m</sup>107.
- 7 — **Knoum.** Le dieu à tête de bélier debout. Email brun.  
Hauteur 0<sup>m</sup>045.

- 8 — **Lion sacré** accroupi. Légères cassures aux oreilles. Email bleu verdâtre.  
Longueur 0<sup>m</sup>067.
- 9 — **Maut (?)**. Sa tête coiffée du pschent dont le sommet est brisé. Couleur grisâtre.  
Hauteur 0<sup>m</sup>105.
- 10 — **Oushabti** en faïence d'un beau bleu clair ; les yeux, les ornements et les hiéroglyphes sont peints en noir.  
Hauteur 0<sup>m</sup>115.
- 11 — Un second Oushabti, de même type, le bleu plus foncé.  
Hauteur 0<sup>m</sup>102.
- 12 — **Ptah sur les crocodiles**. Il porte un scarabée sur la tête et Isis est représentée sur son dos. Il a un épervier sur chaque épaule et un personnage sur chaque côté. Email vert bleu. Socle velours.  
Hauteur 0<sup>m</sup>070.
- 13 — **Sekhet**. La déesse à tête de lionne debout, coiffée de l'atew et vêtue de la shenti. Email vert bleu.  
Hauteur 0<sup>m</sup>05.
- 14 — **Sekhet assise**. La déesse est assise sur un trône. Elle est coiffée de l'uræus et tient l'œil oudja sur sa poitrine. Email vert bleu. Travail très fin.  
*Planche I.* Hauteur 0<sup>m</sup>058.
- 15 — **Statuette funéraire** en faïence gris verdâtre. Les hiéroglyphes sont gravés en creux.  
Hauteur 0<sup>m</sup>155.
- 16 — **Thoth**. Le dieu à la tête d'Ibis debout. Email bleu grisâtre.  
Hauteur 0<sup>m</sup>045.

17 — **Thouëris** représentée sous la forme d'un hippopotame debout avec une queue de crocodile. Email gris verdâtre.

Hauteur 0<sup>m</sup>053.

18 — **Triade**. Isis. Horus et Nephthys debout. Email bleu vert.

Hauteur 0<sup>m</sup>043.

19 — Shou, Anubis, Thouëris et deux chattes. Les 5 pièces montées sur un seul socle bois. Shou est recollé au milieu du corps et il manque une oreille à l'une des chattes.

*Planche I.*

20 — **Génies funéraires**. Amset (à la tête humaine) et Duaumautew (à la tête de chacal). Email bleu verdâtre. Ces deux amulettes sont montées sur soie rougeâtre.

Hauteur de chacune 0<sup>m</sup>053.

21 — **Génie funéraire** Hapi, bel émail bleu et la déesse Nephthys agenouillée, la main droite portée au front, émail verdâtre. Ces deux amulettes sont montées sur soie rougeâtre.

Hauteurs respectives 0<sup>m</sup>041 et 0<sup>m</sup>046.

22 — **Bague** ornée du dieu Khons agenouillé et de fleurs de lotus. Email bleu vert.

23 — **Bès, dieu de la Guerre**. Il est debout et tient le glaive et le bouclier. Terre cuite naturelle.

Hauteur 0<sup>m</sup>08.

24 — **Isis et Horus**. Isis est assise sur un trône et tient le petit Horus sur ses genoux. Terre cuite couleur rouge et noire.

Hauteur 0<sup>m</sup>08.

---



## BRONZES

---

- 25 — **Bœuf Apis** marchant, coiffé du disque ; les yeux en creux devaient être incrustés d'ivoire. Socle marbre.  
*Planche I.* Longueur 0<sup>m</sup>11.
- 26 — Un second bœuf Apis marchant coiffé du disque orné de l'uræus. Socle marbre.  
Longueur 0<sup>m</sup>032.
- 27 — **Chatte assise.** La déesse Bast représentée sous la forme d'une chatte. Socle onyx.  
*Planche I.* Hauteur 0<sup>m</sup>17.
- 28 — **Cynocéphale.** L'Animal est coiffé du disque et accroupi sur une haute base, ornée d'un Osiris, sur chacune de ses faces.  
Hauteur 0<sup>m</sup>19.
- 29 — **Epervier.** L'oiseau sacré du dieu Horus est debout, coiffé de la couronne rouge.  
Hauteur 0<sup>m</sup>033.
- 30 — **Ibis** accroupi, les doigts manquent.  
Longueur 0<sup>m</sup>067.
- 31 — **Ichneumon** sur une base quadrangulaire.  
Longueur 0<sup>m</sup>055.
- 32 — **Poisson sacré.** Socle marbre jaune.  
*Planche I.* Longueur 0<sup>m</sup>095.
- 33 — **Serpents.** Un uræus devant un serpent allongé sur une base quadrangulaire.  
Longueur 0<sup>m</sup>203.

34 — **Taureau** ou Bœuf Apis. L'animal est accroupi sur un chapiteau provenant d'un char.

Hauteur 0<sup>m</sup>115.

35 — **Uræus**. 3 Uræus sur un chapiteau en forme de fleur de lotus.

Hauteur 0<sup>m</sup>185.

36 — **Ammon debout**. Les plumes et le disque de sa coiffure manquent.

Hauteur 0<sup>m</sup>12.

37 — **Bast**. La déesse à tête de chatte est debout, vêtue d'une longue robe finement décorée. Elle porte le sistre et la situle (Trouvée à Thèbes).

*Planche I.*

Hauteur 0<sup>m</sup>082.

38 — **Horus**. Le dieu est assis, nu et coiffé du klaft surmonté de l'atew. Il porte le doigt à ses lèvres.

*Planche I.*

Hauteur 0<sup>m</sup>14.

39 — **Horus**. Le dieu, coiffé de l'atew, est assis sur une fleur de lotus, surmontant une haute base. Il porte le doigt à ses lèvres. Pièce rare. Socle marbre.

*Planche I.*

Hauteur 0<sup>m</sup>11.

40 — **Isis et Horus**. La déesse est assise, coiffée du disque. Elle tient Horus enfant sur ses genoux.

*Planche I.*

Hauteur 0<sup>m</sup>21.

41 — **Nowre Atoum**. Amulette représentant le dieu marchant, coiffé de la fleur de lotus surmontée de deux plumes.

Hauteur 0<sup>m</sup>08.

42 — **Nowre Atoum**. Il est debout, coiffé de la fleur de lotus, sans les plumes qui complètent sa coiffure.

Hauteur 0<sup>m</sup>14.

43 — **Osiris assis**. Le dieu est barbu et porte la couronne blanche ornée de l'uræus. Le type assis est rare.

*Planche II.*

Hauteur 0<sup>m</sup>120.

- 44 — **Osiris debout.** Il porte le diadème atew et tient le fouet et le crochet.  
Hiéroglyphes sur la base.  
Hauteur 0<sup>m</sup>30.
- 45 — **Ptah assis.** Le dieu est coiffé du disque orné d'une tête d'oiseau: Il tient le sceptre entre ses bras sortis du maillot. Sujet rare. Socle marbre.  
*Planche II.* Hauteur 0<sup>m</sup>17.
- 46 — **Ptah debout.** Le dieu est debout, enveloppé comme une momie; les mains sortant du maillot tiennent le sceptre. Les yeux en creux devaient être incrustés.  
*Planche II.* Hauteur 0<sup>m</sup>135.
- 47 — **Statuette d'homme** nu assis. Socle marbre jaune.  
Hauteur 0<sup>m</sup>10.
- 48 — **Situle** avec anse.  
Hauteur 0<sup>m</sup>13.
- 49 — Une autre montée sur bois. L'anse manque.  
Hauteur 0<sup>m</sup>135.

---

## BOIS SCULPTÉS

---

- 50 — **Génie Funéraire.** "Kebhsennouw" à tête d'épervier en bois découpé et sculpté.  
Hauteur 0<sup>m</sup>185.
- 51 — **Isis** agenouillée, coiffée du trône, le bras droit légèrement replié et levé, le gauche abaissé vers le genou. Les yeux sont peints en noir.  
*Planche II.* Hauteur 0<sup>m</sup>31.



- 52 — **Statue funéraire** en bois peint, représentant un personnage mumiforme debout, coiffé de l'atew, la figure dorée, sur une base quadrangulaire également en bois peint. Devant lui, à ses pieds est l'épervier, emblème de l'âme du défunt.

Hauteur 0<sup>m</sup>70; longueur 0<sup>m</sup>45; largeur 0<sup>m</sup>105.

---

## SCULPTURES EN PIERRE

---

- 53 — **Tête d'Osiris** coiffée de la couronne blanche. Le dos de la tête a été brisé et recollé. Pierre grise.

Hauteur 0<sup>m</sup>11.

- 54 — **Oushabti** en calcaire. Les hiéroglyphes sont gravés en creux.

Hauteur 0<sup>m</sup>19.

- 55 — **Tête masculine** en basalte noir, d'un beau travail. Le nez est réparé. Socle rouge.

*Planche II.*

Hauteur 0<sup>m</sup>24.

- 56 — **Tête de Pharaon** coiffée du Kluft. Un morceau est recollé derrière le sommet de la tête. Calcaire.

*Planche II.*

Hauteur 0<sup>m</sup>12.

- 57 — **Buste en granit noir** représentant un Roi Egyptien. Inscription hiéroglyphique au dos. Pièce très intéressante. Socle marbre noir.

*Planche II.*

Hauteur 0<sup>m</sup>19.

- 58 — **Statuette funéraire** mumiforme en pierre verte.

Hauteur 0<sup>m</sup>21.

- 59 — **Tête d'homme** en plâtre peint, provenant des fouilles d'Antinoë.  
Hauteur 0<sup>m</sup>20.
- 59 bis — Personnage accroupi. La partie inférieure en granit, portant une légende en hiéroglyphes, subsiste seule.  
Hauteur 0<sup>m</sup>17.

---

## VERRES ANTIQUES

---

- 60 — **Oenochoé** à bouche trilobée, panse ornée de légères dépressions. Pâte verdâtre.  
Hauteur 0<sup>m</sup>11.
- 61 — **Vase** à goulot évasé et à panse piriforme, ornée d'appendices et de filets.  
*Planche III.* Hauteur 0<sup>m</sup>105.
- 62 — **Oenochoé** dont l'anse et le goulot sont refaits. Pâte brun doré.  
Hauteur 0<sup>m</sup>14.
- 63 — **Vase pomiforme** à large et haut goulot. Légère irisation.  
Hauteur 0<sup>m</sup>143.
- 64 — **Aryballe** à panse légèrement cannelée. Irisation vert métallique.  
*Planche III.* Hauteur 0<sup>m</sup>16.
- 65 — **Bouteille** à panse cylindrique et à goulot évasé. Faibles irisations.  
Hauteur 0<sup>m</sup>155.
- 66 — **Bouteille** à panse ovoïde. Irisation verte et bleue. Un morceau est recollé à la panse.  
Hauteur 0<sup>m</sup>155.

- 67 — **Flacon** à panse pomiforme. Pâte brune, irisation multicolore.  
*Planche III.* Hauteur 0<sup>m</sup>108.
- 68 — **Flacon** plat à deux anses, dont l'une large et l'autre étroite. Panse aplatie  
goulot bagué. Pâte jaune et anses bleu-vert à filets rouges. Légères  
irisations.  
*Planche III.* Hauteur 0<sup>m</sup>14.
- 69 — **Flacon** à panse pomiforme et à goulot court. Irisation multicolore.  
Hauteur 0<sup>m</sup>073.
- 70 — Un second flacon même type, goulot bagué. Irisation multicolore.  
Hauteur 0<sup>m</sup>074.
- 71 — **Gobelet** à large goulot évasé. Forte brèche antique. Irisation multicolore.  
Hauteur 0<sup>m</sup>135.
- 72 — **Oenochoé** à bouche trilobée. Jolie irisation.  
*Planche III.* Hauteur 0<sup>m</sup>085.
- 73 — **Bouteille** à panse ovoïde ornée d'appendices et à goulot évasé. Pâte jaune  
avec une bague verte au col. Irisation dorée et multicolore.  
*Planche III.* Hauteur 0<sup>m</sup>185.
- 74 — **Gobelet** à irisation blanche.  
Hauteur 0<sup>m</sup>072.
- 75 — **Très joli flacon** formé de deux têtes d'Eros accolées. Belle irisation.  
*Planche III.* Hauteur 0<sup>m</sup>095.
- 76 — **Joli flacon** à panse piriforme et à haut goulot. Belle irisation verte  
et violette.  
Hauteur 0<sup>m</sup>133.
- 77 — **Flacon fusiforme**, légère irisation.  
Hauteur 0<sup>m</sup>43.

- 78 — **Vase** à panse pomiforme légèrement cannelée et à goulot court. Pâte épaisse. Légère irisation multicolore.  
Hauteur 0<sup>m</sup>085.
- 79 — **Flacon** à panse pomiforme ornée d'appendices, goulot évasé.  
Hauteur 0<sup>m</sup>118.
- 80 — **Vase** à panse pomiforme. Irisation foncée.  
Hauteur 0<sup>m</sup>082.
- 81 — **Vase** à panse pomiforme ornée de cannelures. Belle irisation verte et violette.  
Hauteur 0<sup>m</sup>080.
- 82 — **Balsamaire** à panse conique. Pâte verdâtre.  
Hauteur 0<sup>m</sup>102.
- 83 — **Coupe**. Belle irisation verte et violette.  
Largeur 0<sup>m</sup>09.
- 84 — **Flacon** pomiforme. Belle irisation scarabée et violette.  
Hauteur 0<sup>m</sup>108.
- 85 — **Balsamaire** sur pieds à panse ornée d'appendices. Irisation nacrée.  
Hauteur 0<sup>m</sup>113.
- 86 — **Flacon** piriforme en verre bleu lapis.  
Hauteur 0<sup>m</sup>112.
- 87 — **Balsamaire** à panse piriforme. Belle irisation nacrée.  
*Planche III.* Hauteur 0<sup>m</sup>08.
- 88 — **Flacon** à panse pomiforme, en pâte de verre rubannée bleu et blanc.  
Hauteur 0<sup>m</sup>087.
- 89 — **Balsamaire** sur pieds à panse pomiforme ornée de cannelures en relief. Goulot largement évasé. Pâte verdâtre. Belle irisation verte et violette.  
*Planche III.* Hauteur 0<sup>m</sup>11.



- 90 — **Gobelet** largement évasé. Légère irisation.  
Hauteur 0<sup>m</sup>118.
- 91 — **Bouteille** à panse ornementée en creux et en relief, recollée et réparée.  
Irisation multicolore.  
Hauteur 0<sup>m</sup>440.
- 92 — **Bouteille** à panse ornementée en relief. Jolie irisation multicolore.  
*Planche III.*  
Hauteur 0<sup>m</sup>123.
- 93 — Bracelet en pâte de verre. Dessins verts jaunes et brique.
- 94 — Un autre bracelet pâte de verre à dessins rouges.
- 95 — Tige de verre terminée par un anneau en pâte de verre bleu et blanc  
(Agitateur pour liquides). — Phénicie.  
Longueur 0<sup>m</sup>20.

---

## TAPISSERIES COPTES

---

- 96 — Un fragment carré à personnage. Encadré.
- 97 — Un fragment ovale à personnages. d°
- 98 — Un fragment carré à personnage sur fond rouge. d°
- 99 — Un fragment rond à personnage. d°
- 100 — Un fragment rond polychrome. d°
- 101 — Un fragment carré à personnages et animaux. d°
-

# GRÈCE et ITALIE

---

## VASES PEINTS

---

102 — **Cruche** à anse plate et long col cylindrique. Décor géométrique damiers et chevaux. IX<sup>e</sup> à X<sup>e</sup> av. J.-C. Dipylon d'Athènes. Recollé et quelques restaurations.

Hauteur 0<sup>m</sup>157.

103 — **Oenochoé** à bec vertical et à anse ronde au bas du goulot. Style archaïque. Décor géométrique. Chypre.

Hauteur 0<sup>m</sup>140.

104 — **Oenochoé** à bec vertical et à trois pieds. Anse ronde au bas du goulot. Style archaïque. Décor géométrique. Chypre.

Hauteur 0<sup>m</sup>16.

105 — **Alabastre**. Sur la panse, une déesse ailée tient de chaque main le col d'un cygne aux ailes déployées qu'elle fait le geste d'étrangler (Artémis dite Persique). Cassure au haut du goulot. Corinthe.

Hauteur 0<sup>m</sup>086.

106 — **Aryballe** polychrome. Sur la panse, une suite de personnages dansant. Style corinthien.

Hauteur 0<sup>m</sup>066.

107 — **Aryballe**. Sur la panse une sirène, les ailes déployées, debout entre deux lionnes vues de profil, la tête de face, les queues entrelacées. Corinthe.  
*Planche IV.*

Hauteur 0<sup>m</sup>145.

108 — **Pyxis Athénienne**. Décor : Scène de gynécée sur fond noir. Recollé avec restaurations.

Hauteur 0<sup>m</sup>15.

109 — **Grand cratère** de style Attique à fond noir et dessins rouges représentant un éphèbe nu près d'une grande amphore entre 2 centaures barbus. Derrière, deux éphèbes debout. Recollé.

Hauteur 0<sup>m</sup>37.

110 — **Lécythe Athénien** à goulot court. Sur la panse, Pégase entre deux personnages drapés debout. Sur le col, deux personnages également drapés et debout, séparés par une palmette. VI<sup>e</sup> siècle avant J.-C. Figures noires sur fond rouge.

*Planche IV.*

Hauteur 0<sup>m</sup>176.

111 — **Lécythe Athénien**. Sur la panse, un cavalier entre deux combattants casqués et armés de boucliers et de lances. Recollé au col, au pied et à l'anse. Figures noires sur fond rouge.

Hauteur 0<sup>m</sup>23.

112 — **Lécythe Athénien** à figures noires, représentant un personnage barbu, vêtu d'un chiton, le manteau en écharpe sur les épaules, debout entre un satyre et une ménade. Goulot et embouchure recollés. L'anse manque.

Hauteur 0<sup>m</sup>172.

113 — **Oenochoé** à bouche trilobée et à anse ronde. Fond noir à figures rouges dessinées au trait. Sur la panse, une tête féminine entre une tête de cheval et un buste de griffon.

Hauteur 0<sup>m</sup>173.

114 — **Oenochoé** à bouche trilobée, fond noir et décor noir sur fond blanc de satyres et nymphes. Recollé au goulot.

Hauteur 0<sup>m</sup>21.

- 115 — **Amphore** ornée sur une face d'un éphèbe tenant un flambeau devant une femme drapée et voilée et sur l'autre d'un cavalier, coiffé du bonnet phrygien, retenant un cheval par la bride. Palmettes sur les côtés. Sur le col, tête de femme et tête masculine coiffée d'un casque. Fond noir, figures rouges rehaussées de blanc.

*Planche IV.*

Hauteur 0<sup>m</sup>41.

- 116 — **Guttus**. Décor: têtes féminines et panthères. Figures rouges sur fond noir.

*Planche IV.*

Hauteur 0<sup>m</sup>155; Longueur 0<sup>m</sup>17.

- 117 — **Oenochoé** à bouche trilobée. Sur la panse, Victoire tenant une palme. Figures rouges à rehauts blancs sur fond noir. Apulie.

Hauteur 0<sup>m</sup>19.

- 118 — **Grande amphore** ou cratère à mascarons, les anses relevées. Figures rouges sur fond noir. Rehauts blancs, jaunés et bruns; au bas du col, deux têtes de cygne en relief sur chaque face; une brisée. Sur la panse, têtes féminines et palmettes. Vase italiote.

Hauteur 0<sup>m</sup>46.

- 119 — **Oenochoé** à bouche trilobée. Panse ornée d'une tête de femme diadémée entre des volutes et des palmettes. Fond noir à figures rouges et rehauts jaunes. Apulie.

Hauteur 0<sup>m</sup>276.

- 120 — **Coupe** décorée à l'extérieur. Figures rouges à rehauts jaunes sur fond noir. Têtes féminines et palmettes. Apulie.

Hauteur 0<sup>m</sup>075; Diamètre 0<sup>m</sup>173.

---



## TERRES CUITES

---

- 121 — **Déesse debout** archaïque dite en forme de planche. Ornements ronds.  
Hauteur 0<sup>m</sup>235.
- 122 — **Déesse assise** sur un trône à palmettes peintes en rouge, les bras cachés sous un ample vêtement; chevelure bouclée à haut diadème. Terre cuite athénienne du VI<sup>e</sup> siècle av. J.-C.  
*Planche V.* Hauteur 0<sup>m</sup>23.
- 123 — **Déesse assise**. Son attitude est archaïque, les bras sortis de la robe. Style attique.  
Hauteur 0<sup>m</sup>10.
- 124 — **Coré debout**. La Déesse, de style archaïque, est debout sur une base quadrangulaire; elle a les bras allongés le long du corps. Tête recollée.  
Hauteur 0<sup>m</sup>215.
- 125 — Buste estampé d'une déesse coiffée d'un large stéphané. La coiffure séparée sur le front en deux bandeaux ondulés, retombe sur les épaules à l'Égyptienne en ondes parallèles horizontales. Style sévère. Recollé et léger manque au diadème.  
*Planche IV.* Hauteur 0<sup>m</sup>28.
- 126 — **Masque d'homme** barbu. Gréco-Romain. Recollé.  
Hauteur 0<sup>m</sup>115.
- 127 — **Masque funéraire** de femme. Style Béotien archaïque.  
Hauteur 0<sup>m</sup>175.
- 128 — **Déesse assise** tenant un oiseau dans la main droite. Rhodes.  
Hauteur 0<sup>m</sup>112.

- 129 — **Aphrodite nue**, debout sur une base ovale. Elle porte un collier, un diadème et des bracelets et retient ses cheveux de ses deux mains. Asie-Mineure.  
Hauteur 0<sup>m</sup>323.
- 130 — **Coré** mi-nue assise sur un rocher. Elle tient de la main droite un alabastre et dans la gauche une grenade. Belle statuette de Tanagra.  
*Planche V.* Hauteur 0<sup>m</sup>22.
- 131 — **Enfant** debout tourné à gauche. De la main gauche il maintient son manteau et de la droite il excite son chien à saisir un lapin qui s'enfuit. Très jolie terre cuite polychrome.  
*Planche IV.* Longueur 0<sup>m</sup>15; Hauteur 0<sup>m</sup>14.
- 132 — **Eros** ailé debout à gauche devant un zébu. L'aile et la tête d'Eros sont recollées. Très jolie pièce polychrome avec marque de potier M.  
*Planche V.* Longueur 0<sup>m</sup>16; Hauteur 0<sup>m</sup>11.
- 133 — **Eros ailé** nu, assis à dr. sur un rocher et jouant de la lyre.  
Hauteur 0<sup>m</sup>16.
- 134 — Homme étendu sur un lit tendant de la main droite une coupe. Très belle terre cuite polychrome.  
*Planche V.* Longueur 0<sup>m</sup>10; Hauteur 0<sup>m</sup>12.
- 135 — **Femme drapée**. Elle est debout et enveloppée d'un grand voile qu'elle soulève de la main gauche.  
Hauteur 0<sup>m</sup>145.
- 136 — **Personnage assis**, coiffé d'un bonnet pointu, tenant dans sa main droite une flute de Pan. Macédoine. La tête est recollée.  
Hauteur 0<sup>m</sup>16.
- 137 — **Femme debout** drapée et voilée, coiffée d'un chapeau pointu. De la main gauche elle tient un éventail. Restaurée et recollée.  
Hauteur 0<sup>m</sup>26.

- 138 — **Vénus drapée mi nue.** Elle est debout, posée sur une base quadrangulaire et retient ses draperies de la main droite. Le bras gauche manque.  
Hauteur 0<sup>m</sup>35.
- 139 — **Acteur** représenté debout tenant un masque. Il est drapé, les jambes velues dépassant le manteau. Recollé aux jambes.  
*Planche V.* Hauteur 0<sup>m</sup>225.
- 140 — **Singe Musicien.** Il est nu, ventru, assis et tient une lyre.  
Hauteur 0<sup>m</sup>092.
- 141 — **Bélier debout.** L'animal porte une selle.  
Hauteur 0<sup>m</sup>10.
- 142 — **Porc debout** sur une base.  
Hauteur 0<sup>m</sup>09.
- 143 — **Tête archaïsante.** Couleur rougeâtre. Les cheveux bouclés, les yeux et sourcils sont peints en noir. Chypre.  
Hauteur 0<sup>m</sup>095.
- 144 — **Tête de femme archaïsante** ornée de colliers et d'une couronne ou diadème dont le devant manque. Chypre.  
Hauteur 0<sup>m</sup>14.
- 145 — **Tête de femme** légèrement penchée vers la gauche. Socle marbre jaune.  
Hauteur 0<sup>m</sup>04.
- 146 — Une tête à nez épaté et lèvres épaisses. Socle marbre jaune.  
Hauteur 0<sup>m</sup>05.
- 147 — **Tête féminine**, les cheveux coiffés en arrière et roulés en chignon bas.  
Hauteur 0<sup>m</sup>052.

- 148 — **Tête de femme** à long cou, les cheveux bouffants sur le front et ramenés en boucles de chaque côté du cou.  
Hauteur 0<sup>m</sup>065.
- 149 — Tête, la chevelure ornée de feuilles.  
Hauteur 0<sup>m</sup>065.
- 150 — Tête de femme ornée d'une couronne en forme de bourrelet. Les cheveux séparés en raie et roulés en chignon bas.  
Hauteur 0<sup>m</sup>07.
- 151 — Une tête de femme, les cheveux coiffés en bandeaux. Socle marbre.  
Hauteur 0<sup>m</sup>063.
- 152 — Une autre petite tête féminine.  
Hauteur 0<sup>m</sup>04.
- 153 — Une tête féminine.  
Hauteur 0<sup>m</sup>048.
- 154 — Une tête de femme, les cheveux coiffés en arrière et ornés d'un large diadème brisé en partie.  
Hauteur 0<sup>m</sup>058.
- 155 — Buste de femme, les cheveux ornés d'une parure compliquée.  
Hauteur 0<sup>m</sup>12.
- 156 — **Buste de femme**, les cheveux bouclés, jouant de la double-flûte.  
Hauteur 0<sup>m</sup>115.
- 157 — **Buste de soldat** tête nue. La tête est recollée.  
Hauteur 0<sup>m</sup>175.
- 158 — **Buste d'Apollon (?)**. Il est représenté lauré.  
Hauteur 0<sup>m</sup>21.
- 159 — **Tête de Déesse**. Les cheveux encadrant la figure.  
Hauteur 0<sup>m</sup>285.



- 160 — **Bol** à décor en relief à palmettes. Mégare. Terre vernissée brune.  
Diamètre 0<sup>m</sup>097.
- 161 — **Corne d'abondance** terminée par une tête d'animal cornue. Décor de feuilles.  
Hauteur 0<sup>m</sup>13.
- 162 — Petit vase à deux anses, dont la panse est formée d'une tête aux cheveux bouclés.  
Hauteur 0<sup>m</sup>073.

---

## BRONZES

---

- 163 — **Personnage nu** marchant appuyé de la main gauche sur un long bâton, les cheveux longs dans le cou. Travail étrusque.  
Hauteur 0<sup>m</sup>055.
- 164 — **Chimère ailée** posée sur un pied griffu ayant servi de pied de meuble. Travail étrusque. Socle albâtre.  
*Planche VIII.*  
Hauteur 0<sup>m</sup>09.
- 165 — **Divinité ailée** vue de profil, formant sans doute le manche d'un miroir. Le bras gauche est brisé au-dessous du coude. La partie supérieure est terminée par une tête d'animal aux longues oreilles. Travail étrusque. Socle velours.  
Hauteur 0<sup>m</sup>115.
- 166 — **Femme drapée assise**, le bras gauche étendu sur les genoux, le droit appuyé sur un masque. Travail romain. Socle marbre jaune.  
Hauteur 0<sup>m</sup>052.

- 167 — **Vénus à demi nue debout.** Elle est nue et diadémée avec une ceinture drapée autour des hanches. Sa main droite protège ses seins et la gauche élève une pomme. Travail romain. Patine verte. Socle marbre rouge.

*Planche VI.*

Hauteur 0<sup>m</sup>12.

- 168 — **Artémis debout,** vêtue d'une tunique courte, la main gauche sur la hanche et le bras droit élevé, semblant tenir un objet qui a disparu. Socle bronze. Travail romain.

Hauteur 0<sup>m</sup>185.

- 169 — **Soldat combattant.** Il est représenté casqué, marchant, tenant son bouclier et frappant de son épée. Travail romain. Le sol en plomb et le socle bronze sont modernes.

*Planche VI.*

Hauteur 0<sup>m</sup>11.

- 170 — **Hercule enfant.** Il est représenté debout, nu, étouffant un serpent de la main gauche. Il manque la main droite.

Hauteur 0<sup>m</sup>12.

- 171 — **Isis Fortune debout.** Elle est diadémée sous le modius et est vêtue du chiton ; elle tient une corne d'abondance et le gouvernail. Patine vert foncé. Travail romain.

*Planche V.*

Hauteur 0<sup>m</sup>10.

- 172 — **Hercule debout.** Il est représenté nu, barbu, la tête laurée. Il tient la massue et la peau du lion. Patine brun foncé. Socle marbre jaune. Beau travail gallo-romain.

*Planche VI.*

Hauteur 0<sup>m</sup>15.

- 173 — **Athèna debout,** coiffée d'un casque et vêtue du double chiton talaire. Elle a le bras droit étendu et le gauche légèrement replié, Travail gréco-romain.

Hauteur 0<sup>m</sup>078.

174 — **Personnage nu** debout, la main droite appuyée sur la hanche. Le bras gauche, cassé au-dessous du coude est légèrement replié et tendu en avant. Travail gréco-romain.

Hauteur 0<sup>m</sup>17.

175 — **Hercule Bibax** nu, debout, coiffé de la peau de lion, attachée à son cou et ramenée sur le bras gauche. Le bras droit est brisé au poignet. Travail gréco-romain.

Hauteur 0<sup>m</sup>135.

176 — **Hercule nu debout**, tenant sa massue derrière la tête de la main gauche. Les pieds et le bras droit manquent, Socle marbre jaune. Travail gréco-romain.

Hauteur 0<sup>m</sup>075.

177 — **Personnage nu assis**. Céphale ?. Il est légèrement tourné vers la gauche et semble prêt à la défense, la main droite ouverte. Il lui manque la main gauche. Socle marbre jaune en forme de roc. Très jolie pièce de style hellénistique.

*Planche VI.*

Hauteur 0<sup>m</sup>175.

178 — **Taureau debout**. Jolie patine verte. Travail grec d'Asie-Mineure. Socle marbre rouge.

*Planche VI.*

Longueur 0<sup>m</sup>09; Hauteur 0<sup>m</sup>07.

179 — **Personnage nu couché sur un canard**. Le personnage et le canard ont le cou ornés de colliers analogues. Asie-Mineure. Patine verte. Socle marbre.

*Planche V.*

Longueur 0<sup>m</sup>055 ; Hauteur 0<sup>m</sup>047.

180 — **Aphrodite**. Vénus représentée nue, debout, tenant une pomme en la main droite ; le bras gauche est brisé. Elle a les cheveux relevés derrière la tête et porte un haut diadème orné de denticules. Patine verte. Socle onyx. Belle statuette d'Asie-Mineure.

*Planche VI.*

Hauteur 0<sup>m</sup>260.

- 181 — **Eros endormi.** Il est couché nu, le cou orné d'un collier. Le bras gauche est replié sous sa tête. Cassure au genou. La base qui devait être ronde est aussi brisée en partie. Asie-Mineure.

Longueur 0<sup>m</sup>09 . Largeur 0<sup>m</sup>065.

- 182 — **Miroir gravé,** orné de deux personnages nus assis en regard. Encadrement de lauriers. Le manche est terminé par une tête de bélier. Style Etrusque.

Hauteur 0<sup>m</sup>275.

- 183 — Lampe chrétienne munié de son couvercle et ornée d'une croix.

Longueur 0<sup>m</sup>20.

- 184 — Oenochoé à embouchure trilobée. L'anse est ornée à sa partie supérieure d'un buste de femme archaïque et à sa partie inférieure d'un masque d'homme. Belle patine verte.

*Planche VI.*

Hauteur 0<sup>m</sup>168.

- 185 — **Grande anse de vase.** La partie inférieure formant une plaque ornée d'une tête de fleuve cornue, en haut relief, encadrée de volutes. Belle patine rouge. L'anse est brisée à son raccord à la plaque.

Dimensions de la plaque : 0<sup>m</sup>14 × 0<sup>m</sup>133.

- 186 — Boucles mérovingiennes, etc. 13 pièces montées sur un plateau velours.

- 187 — Boucles mérovingiennes, etc. 12 pièces montées sur un plateau velours.
-



## MARBRES

---

188 — Fragment de Chimère comprenant la partie médiane du corps, la partie supérieure des cuisses et les deux ailes brisées. Le cou est orné d'un collier. Marbre.

Hauteur 0<sup>m</sup>20.

189 — Buste d'une reine drapée et richement parée de bijoux, tenant un sceptre de la main gauche et retenant son voile de la main droite. Inscription à droite. Palmyre. Pierre blanche.

*Planche VII.*

Hauteur 0<sup>m</sup>49 ; Largeur 0<sup>m</sup>45.

190 — Bas relief rectangulaire en marbre représentant deux déesses appuyées l'une sur un lion et l'autre sur un léopard. Entre eux, deux génies ailés. Restaurations. Travail romain.

Dimensions : 0<sup>m</sup>68 × 0<sup>m</sup>34.

191 — **Tête de philosophe** barbu, les cheveux en mèches encadrant la figure. Travail grec. Marbre.

Hauteur 0<sup>m</sup>22.

192 — **Tête masculine**, les cheveux bouclés. Le nez est abimé. Granit noir. Travail égypto-romain.

Hauteur 0<sup>m</sup>235.

193 — **Tête de femme** dont la chevelure et le derrière de la tête manquent. Travail égypto-grec. Marbre.

Hauteur 0<sup>m</sup>273.

194 — **Tête de femme**. Elle porte les cheveux séparés au milieu du front et enroulés jusqu'au chignon bas. Un ruban lui entoure la tête. Marbre de Paros. Travail grec. Restaurations au nez et au bas de la figure.

*Planche VIII.*

Hauteur 0<sup>m</sup>22.

- 195 — **Tête de femme** légèrement penchée vers la gauche. Elle porte les cheveux séparés par une raie et enroulés en tresses jusqu'au chignon placé très bas. Un ruban lui entoure la tête. Cassure au nez. Beau travail grec. Marbre de Paros. Socle porphyre.  
*Planche VIII.* Hauteur 0<sup>m</sup>105.
- 196 — **Tête de Victoire**, les cheveux ornés d'un ruban. Deux mèches en avant sont relevées sur le sommet de la tête, les autres roulées en chignon sur la nuque. Restaurations. Marbré de Paros. Travail grec.  
*Planche VIII.* Hauteur 0<sup>m</sup>36.
- 197 — **Tête d'Hermès (?)**. Belle tête masculine avec cheveux légèrement ondulés. Au sommet de la tête, fragments des ailes qui forment la coiffure du dieu. Restauration au nez. Marbre.  
*Planche VIII.* Hauteur 0<sup>m</sup>27.
- 198 — **Vénus debout**. Elle est mi nue et retient de sa main gauche les draperies qui entourent le bas de son corps. La tête, le bras droit et les pieds manquent. Albâtre.  
Hauteur 0<sup>m</sup>21.
- 199 — **Femme debout**, nue jusqu'à la ceinture. Une draperie recouvre tout le bas du corps et vient s'enrouler sur le bras gauche, brisé au milieu de l'avant bras. La tête et le bras droit manquent. Restaurations au cou. Marbre.  
Hauteur 0<sup>m</sup>89.



# Ancienne Maison SERRURE

FONDÉE EN 1880

---

ANTIQUITÉS EGYPTIENNES  
GRECQUES, ROMAINES  
- ET GALLO-ROMAINES -



## CLÉMENT PLATT

19, Rue des Petits-Champs, 19

PARIS

Téléphone: CENTRAL 13-33

Achat au comptant, aux plus hauts prix.  
Vente publiques ou à l'amiable d'Antiquités,  
Monnaies, Médailles, Jetons et Décorations.

---

R. TAHOTE, Imprimeur-Graveur

*47, rue de Richelieu - Paris*

---





3



19



14



27



40



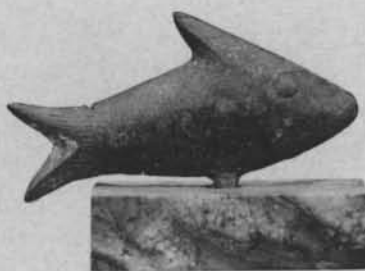
25



37



39



32



38



43



45



46



51



56



57



55



61



64



67



68



75



73



72



89



92



87



110



116



107



115



125





139



122



130



131



171



134



179



132