

4997

le manuscrit de
P. G. Brun

P. DE BRUN

Conservateur du Musée des Alpilles

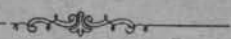
NOTE

sur quelques Sépultures

Gallo - Grecques

des environs de Saint-Rémy-de-Provence

(Bouches-du-Rhône)



(1^{er} supplément)

MARSEILLE

SOCIÉTÉ DE STATISTIQUE D'HISTOIRE ET D'ARCHEOLOGIE
DE MARSEILLE ET DE PROVENCE

Palais de la Bourse

1931

Bibliothèque Maison de l'Orient



139753

P. DE BRUN
Conservateur du Musée des Alpilles

NOTE
sur quelques Sépultures
Gallo - Grecques

des environs de Saint-Rémy-de-Provence
(Bouches-du-Rhône)

(1^{er} supplément)

MARSEILLE
SOCIÉTÉ DE STATISTIQUE D'HISTOIRE ET D'ARCHEOLOGIE
DE MARSEILLE ET DE PROVENCE
Palais de la Bourse

1931

NOTE
sur quelques Sépultures Gallo-Grecques
des environs de Saint-Rémy-de-Provence
(Bouches-du-Rhône)

1^{ER} SUPPLÉMENT

Bien que peu de temps se soit écoulé depuis que j'ai étudié en détail les sépultures de Saint-Rémy¹, je crois intéressant de relater la découverte faite tout récemment (17 décembre 1930), d'une septième tombe contenant des objets en meilleur état de conservation ou différents de ceux des précédentes.

Mon ami S. Gagnière, a bien voulu reproduire les plus belles pièces et je l'en remercie vivement.

VII^{ME}

Le gisement en est la carrière de sable, sise au croisement du Camin-Roumieu et du chemin du Mas-du-Bon-Dieu, où avait été trouvée déjà la cinquième sépulture. L'ouvrier, prévenu par sa première découverte, prêta une plus grande attention à la fouille et put retirer d'une fosse creusée dans la terre au-dessus du gravier exploité, le mobilier suivant à peu près intact :

¹ *Provincia*, 1930.

1° Un cyathis en bronze d'assez grande taille et d'une ornementation très soignée sur la tige, analogue à celle du cynthis mutilé de la tombe III. Le cuilleron est uni et assez profond. Longueur totale: 20 centimètres. Diamètre du cuilleron: 5 centimètres. Profondeur: 4 centimètres (fig 1).

2° Une fibule en fer d'assez grande taille, malheureusement mutilée vers la pointe. Elle présente une ressort irrégulier à trois spires, dont deux d'un côté et une de l'autre. Elle se rapproche assez de la figure 535 n° 1, de Déchelette¹, de la Tène II. Longueur : 6 centimètres.

3° Une lampe, genre caleu, de forme delphinôïde, tout à fait analogue à celle figurée dans Daremberg et Saglio². art Lucerna (fig. 4.571). La pâte en est grise et fine et le vernis d'un noir franc, était peu adhérent. Elle est ornée, sur le dessus, de quelques reliefs assez frustes, semblant représenter des fleurs ou des fruits. Elle est remarquablement plate. Les auteurs du Dictionnaire attribuent cette forme au premier siècle avant J.-C.; mais je crois que la présence de la poterie ibérique et campanienne permet de la faire remonter au deuxième siècle, au moins.

Longueur, 11 centimètres; largeur, 5 centimètres; hauteur, 2 (fig. 3).

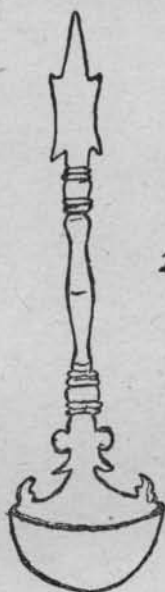
4° Une urne funéraire en terre grise, grossière, mais assez dure et de forme régulière, ornée, comme toutes celles déjà recueillies, d'inscriptions obliques sur le col et de stries faites au peigne sur la panse. Ce type est remarquablement constant, pour une poterie indigène, et M. Mouret d'Ensérune a bien voulu me faire savoir qu'il en avait trouvé de

¹ Deuxième âge du fer, p. 1253.

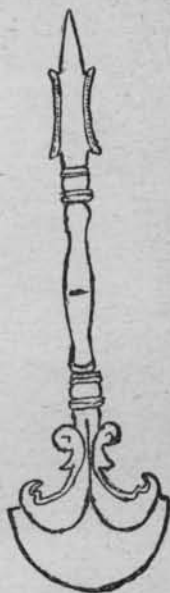
² *Dictionnaire des Antiquités Grecques et Romaines.*



4



1



3



2

semblables dans ses fouilles qu'il date de la deuxième moitié du III^e siècle avant J.-C.

Hauteur, 20 centimètres. Diamètre de l'ouverture, 14; de la panse, 20 centimètres; de la base, 12 centimètres.

5° Un vase Ibérique peint, analogue, comme pâte (fine, rosée et mince) à celui de la sépulture III, mais d'un galbe plus élancé, le fond de la teinte est jaunâtre et occupe le col et le pied; il est coupé de bandes d'une teinte plus claire. Sur le milieu de la panse se trouve une bande blanche d'un demi-centimètre, avec de petites barres verticales noires; puis une autre bande de même couleur de deux centimètres de large, ornée de traits noirs verticaux et horizontaux, par séries alternées de quatre, séparées par des bandes noires verticales d'un demi-centimètre de large. Au-dessus et au-dessous, se trouve une teinte brune de quatre centimètres, alternant avec une teinte un peu plus claire, en bande.

Je n'ai pas trouvé de forme et d'ornementation identiques dans le Corpus d'Ensérune. Mais M. Mouret m'a fait savoir qu'il en avait recueilli d'analogues, qu'il se proposait de décrire, dans des tombes de la deuxième moitié du troisième avant J.-C., associés à l'urne funéraire n° 4 et à la poterie campanienne commune sans palmettes.

Hauteur, 20 centimètres. Diamètre de la panse, 12 centimètres; de l'ouverture et de la base: 6 centimètres (fig. 4).

6° Un plat campanien de la forme VI (*Saint-Remy*; pl. II, fig 6). avec petits rebords verticaux. Cette poterie campanienne, sans palmettes, à vernis plus mat et peu adhérent, est postérieure aux beaux vases à vernis très adhérent, très brillant et marqués, qui succèdent eux-mêmes à la poterie grecque à figures rouges sur noir, du IV^e siècle avant J.-C.

D'après le docteur Paul Jacobstahl¹, la grande quantité de poteries campaniennes et ibériques, trouvées dans le Midi de la France, laisse supposer qu'elles n'étaient pas fabriquées en Italie ou en Espagne, mais bien dans le pays, par des Grecs ou des Ibères.

On remarquera que le mobilier de cette tombe est incomplet, qu'il y manque, en particulier, le couteau en fer et le vase à liquides, qui se trouvent constamment dans les autres, ainsi qu'une plus grande quantité de vaisselle campanienne. Cela tient sans doute à ce que la partie haute de la sépulture, très superficielle, avait été détruite par les travaux de culture.

Pas plus que dans les précédentes, nous n'avons trouvé d'armes, ni de monnaies. Pas de graffiti sur les plats. Pas de dalles ni de clous indiquant la présence d'un coffre en bois, renfermant le mobilier funéraire. La sépulture n'était sans doute qu'une simple fosse creusée à la surface du cailloutis, qui forme tout le sol de cette région.

Saint-Remy, le 17 février 1931.

¹ *Archeologischer Anzeigere*, Berlin, 1930, p. 213 à 225.

IMP. TRUPHÈME
AIX-EN-PROVENCE