

à Monsieur E. Rostker

364

Cracovie 2. II. 1904.

hommage de l'auteur

P. Bienkowski

О терракотовых повозкахъ изъ Керчи.

(Переводъ съ польскаго).

При раскопкахъ, произведенныхъ въ 1903 г. въ окрестностяхъ Керчи завѣдующимъ тамошнимъ музеемъ древностей В. В. Шкорпиломъ, были найдены терракотовыя модели повозочекъ, которыя по своему виду и своему назначенію имѣютъ близкую связь съ повозочками, описанными мною въ *Festschrift für E. Vogmann (Wiener Studien, 1902, B. XXIV, S. 394)*. По приглашенію Императорской Археологической Коммисіи предлагаю краткую замѣтку объ этихъ повозочкахъ, принося Б. В. Фармаковскому искреннюю признательность за присылку многочисленныхъ и хорошихъ фотографическихъ снимковъ повозочекъ и В. В. Шкорпилу за обстоятельное и цѣнное сообщеніе о нихъ.

Изъ Керчи извѣстны три слѣдующія повозки:

1) Найденная 4 марта 1903 г. въ гробницѣ № V на Глиницѣ, на берегу Керченскаго залива, за мыловареннымъ заводомъ Зидорфа. По сообщенію В. В. Шкорпила, гробница находилась на глубинѣ 1,60 м. подъ поверхностью земли и была покрыта каменными плитами толщиной въ 0,21 м. Ящикъ гробницы былъ длиною 2,21 м., шир. 0,61 м. и глуб. 1,16 м. У одной руки совершенно истлѣвшаго скелета, обращеннаго головою на В., найденъ сломанный бронзовый браслетъ (рис. 1); у пояса простая пряжка (рис. 2); въ ногахъ, въ лѣвомъ углу гробницы стоялъ большой стеклянный сосудъ съ одной ручкой (рис. 3), а по лѣвой сторонѣ — распавшаяся на мелкіе куски бронзовая шкатулка, въ которой находилось десять нитокъ стеклянныхъ и другихъ бусъ (рис. 4 и 4^a), двѣ подвѣски изъ лигнита въ видѣ барана (рис. 5) и птицы (рис. 4 въ срединѣ) и небольшая бронзовая статуэтка (рис. 6), которая также служила подвѣскою. Въ лѣвомъ углу гробницы лежали три терракотовыхъ колеса и одна подушка съ отверстіемъ для оси. Четвертое колесо, вторая подушка и кузовъ повозки оказались приблизительно на 0,40 м. выше. Отсюда можно заключить, что повозочка стояла первоначально на гробѣ, надъ ногами покойника, и что современемъ, когда доски гроба и оси повозочки истлѣли и

Bibliothèque Maison de l'Orient



139754

распались, три колеса и одна подушка скатились на самое дно гробницы, кузовъ же повозки вмѣстѣ съ четвертымъ колесомъ и второю подушкою остались на прежнемъ мѣстѣ, прислоненныя къ стѣнѣ гробницы. Въ самой повозочкѣ



Рис. 2 (н. в.).

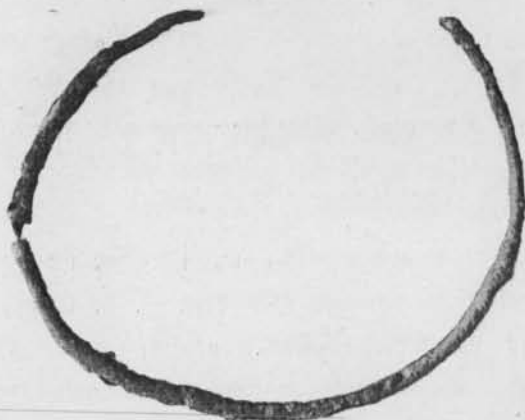


Рис. 1 (н. в.).



Рис. 6 (н. в.).

Рис. 4^a (н. в.).

Рис. 5 (н. в.).

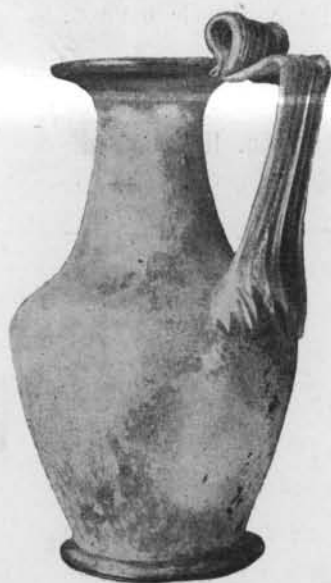


Рис. 3 (1/3).

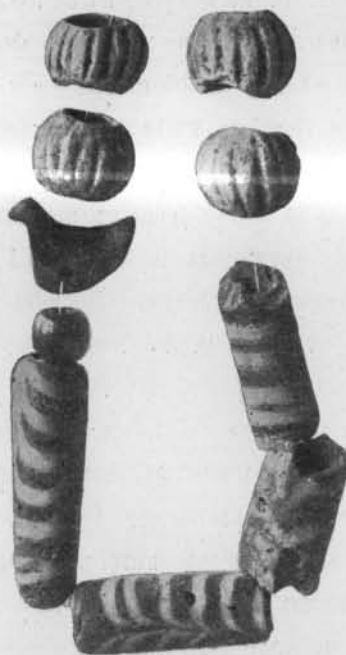


Рис. 4 (н. в.).



Рис. 7 (1/3).

найдено нѣсколько нежженныхъ человѣческихъ костей, а именно три сустава пальцевъ, два позвонка, одно ребро и нѣсколько кусковъ ручныхъ и ножныхъ костей. Кромѣ костей въ повозочкѣ оказался стеклянный флаконъ (рис. 7).

Сама повозочка (табл. IV a, b, c, d) имѣть въ высоту 0,26 м., дл. 0,30 м., шир. 0,26 м. Колеса имѣють въ діаметръ 0,125 и 0,135 м. Чистая, хорошо обожженная глина покрыта бѣловатою (съ желтымъ оттѣнкомъ) облицовкой. Нѣкоторыя части дна повозки, осей и колесъ реставрированы. Деревянные оси новыя. Однако не подлежитъ сомнѣнію, что первоначальные оси были подобныя. Изъ всей конструкціи подушекъ и колесъ слѣдуетъ, что это были оси постоянныя, неподвижныя, вокругъ которыхъ вращались колеса. Спереди повозки въ стѣнкѣ кузова имѣется небольшая круглая просверленная дырочка и слѣдъ отъ трубочки, которая отпала. Съ полною вѣроятностью можно предположить, что въ эту трубочку было вдѣлано дышло, отъ котораго, впрочемъ, въ гробницѣ не найдено ни кусочка. Самый кузовъ повозки имѣть видъ четырехсторонней бочки, суживающейся въ верхней части и снабженной четырехугольнымъ отверстіемъ, выдающіеся края котораго указываютъ, что оно должно было закрываться; отъ крышки, которая скорѣе всего была деревянная, ничего не найдено.

2) Повозочка (табл. V a, b, c, d), также найденная въ Керчи нѣсколько лѣтъ тому назадъ и поступившая въ Императорскій Эрмитажъ изъ коллекціи А. В. Новикова, который приобрѣлъ ее отъ торговца древностями. Выш. 0,165 м., дл. 0,22; колеса имѣють въ діаметръ 0,22 и 0,11 м. Глина болѣе грубая, чѣмъ у предшествующей, также съ бѣлою облицовкой. Колеса цимбаловидныя; оси, также сдѣланныя изъ дерева, были неподвижныя. Въмѣсто цѣльныхъ подушекъ съ отверстіемъ для осей мы видимъ здѣсь кольца, поддерживающія оси. Сдѣланное спереди колечко служило для прикрѣпленія дышла. У кузова имѣется по одной бороздѣ на короткихъ и по четыре борозды на длинныхъ сторонахъ. Въ верхней части четырехстороннее отверстіе съ выступающими наружу краями.

3) Повозочка (табл. VI a, b, c, d) изъ темнокрасной глины, найденная 6 іюня 1903 г. въ дѣтской разоренной гробницѣ на томъ же кладбищѣ, гдѣ была найдена вышеописанная первая повозочка, недалеко отъ мѣстной тюрьмы и городской скотобойни, на западномъ берегу Керченской бухты. Длина гробницы, находившейся на глубинѣ 0,88 м., была 1,33 м., шир. 0,52 м., глуб. 0,53 м. Расположена была гробница отъ востока къ западу. Можно такимъ образомъ допустить, что голова ребенка была обращена къ востоку, какъ это было въ обычаѣ на этомъ кладбищѣ. Повозочка и четыре колеса найдены въ гробницѣ надъ ступнями ногъ гостяка. Въ повозочкѣ находился 21 экз. бараньихъ астрагаловъ (рис. 8).



Рис. 8 (н. в.).



Рис. 9 (п. в.).



Рис. 10 (п. в.). Рис. 11 (п. в.). Рис. 12 (п. в.).

Подъ повозочкою направо и лѣво оказались два бычка изъ такой же глины. Одинъ бычекъ сохранился цѣликомъ (табл. VII a, b). Отъ другого уцѣлѣли лишь слѣдующія части, изображенныя на табл. VIII: голова съ рогомъ, обращеннымъ впередъ (a), правый бокъ (b), хвостъ (c), одна нога (d), четыре колеса (изображены два на рис. i и k) и 4 небольшихъ обломка (e, f, g, h), вѣроятно отъ лѣваго бока. По значительному числу поврежденій на этихъ остаткахъ можно предполагать, что этотъ бычекъ еще въ древности былъ разсломанъ и починенъ. Въ западной части гробницы найдена, кромѣ повозочки, верхняя часть разбитаго стекляннаго сосуда, именно шейка съ ручкою (рис. 9). Рядомъ съ головой лежали три бусы изъ цвѣтнаго стекла (рис. 10), подвѣска изъ синей пасты (рис. 11) и четырехугольная бронзовая пластинка (рис. 12). Повозочка и бычки были раздавлены тяжестью земли. Рисунки представляютъ ее въ томъ видѣ, какой она имѣетъ въ настоящее время послѣ склейки. Оси у повозочки и бычка дополнены изъ дерева.

Кузовъ повозки имѣетъ въ нижней части 0,26 м. длины, въ верхней, гдѣ имѣется четырехугольное отверстіе, — 0,195 м.; наибольшая ширина повозки доходитъ до 0,19 м., а высота — до 0,175 м. Величина верхняго отверстія 0,163 × 0,12 м. Заднія колеса повозки имѣютъ въ діаметрѣ 0,093 м., переднія 0,085 м. На длинныхъ сторонахъ повозки имѣется по четыре борозды сверху внизъ, на короткихъ — по одной. Бычекъ отъ хвоста до морды имѣетъ въ длину 0,32 м., въ высоту, считая съ колесцами, 0,15 м.; колеса доходятъ въ діаметрѣ до 0,045 и 0,05 м. Въ передней части кузова кольцеобразный придатокъ съ круглымъ просверленнымъ отверстіемъ для дышла. Оси на кольцахъ поворачивались, какъ это можно установить точно, вмѣстѣ съ колесами. На передней лѣвой ногѣ бычка вырѣзаны острымъ орудіемъ, повидимому, уже послѣ обжиганія, два знака (см. табл. VII a). На переднемъ пра-



Рис. 13 (3/4).

вомъ колесѣ повозочки (рис. 13) находятся также слѣды буквъ, попорченныхъ вслѣдствіе поврежденія этого мѣста.

Что касается до времени, къ которому относятся описанныя гончарныя издѣлія, то найденныя вмѣстѣ съ ними предметы, равно какъ и инныя обстоятельства, указываютъ на римскую эпоху. Правда, ни браслетъ (рис. 1), ни пряжка (рис. 2), ни разноцвѣтныя бусы (рис. 4) не даютъ никакихъ хронологическихъ указаній. За то сосуды (рис. 3 и 7, также 9)—характерныя римскіе. Съ сосудомъ рис. 3 аналогиченъ сосудъ въ *Antiquités du Bosphore Cimmérien*, табл. LXXVII, № 12. Совершенно одинаковъ (только безъ подставки) стеклянный сосудъ вышиною 0,17 м. изъ Керчи, находящійся въ Берлинскомъ антикваріумѣ (*Miscell. Inv.* 1863). Въ томъ же музеѣ флаконъ № 2601 инвентаря стекла (= *Misc. Inv.* 8747) подобенъ нашему рис. 7. Въ Неаполитанскомъ музеѣ легко можно найти подтвержденіе, что подобнаго рода форма была излюбленною въ Геркуланѣ и Помпеяхъ. Также на Рейнѣ, особенно въ Кельнѣ, обращаютъ на себя вниманіе стеклянные сосуды съ тѣмъ же самымъ характернымъ изгибомъ, какъ у нашего кувшина рис. 3. Достаточно сравнить А. Кіса въ *Bonner Jahrb.*, Heft 99, табл. II, № 2 и Воне тамъ же, Heft 81, табл. I, № 14—16, къ стр. 52.—Подвѣска изъ синей пасты (рис. 11) похожа на подвѣски изъ Буль-обы, воспроизведенныя въ *Antiquités du B. C.*, табл. XIX, № 6 и 7; астрагалы (рис. 8) живо напоминаютъ своимъ вѣшнимъ видомъ астрагалы, воспроизведенныя въ *Compte rendu de la Commiss.*

imp. arch. pour l'année 1868, стр. 122, только на наших астрагалах нѣтъ надписей.

Сверхъ того, за небольшими изъятіями, все кладбище на Глиницѣ, гдѣ были найдены первая и третья повозочки, относится, очевидно, къ эпохѣ, когда Пантикапей былъ уже подъ римскимъ протекторатомъ. Въ сосѣднихъ гробницахъ найдены монеты Котиса II (123—131 по Р. X.) и пряжка съ монограммою Тиберія Юлія Евпатора (155—171 по Р. X.). Въ 1900 г. нѣсколько дальше найдено надгробіе съ надписью: Πολ(ε)μοκράτη, υἱὲ Καλοῦνος Ἐρμωνασείτου, χαῖρε, которое В. В. Латышевъ (*Inscr. o. s. Ponti Eux. IV*, № 334) относитъ къ римской эпохѣ: sub anaglypho titulus exaratus est aetatis Romanae (ср. также *Изв. Имп. Арх. Комм.*, вып. 2, стр. 44, №№ 22—25). Этому хронологическому опредѣленію не противорѣчитъ грубая работа на скорую руку, отличающая наши повозочки, такъ какъ, по моему мнѣнію, это была работа доморощенныхъ гончаровъ, между тѣмъ какъ въ то же время въ стеклянныхъ сосудахъ слѣдуетъ усматривать предметы импорта съ запада или съ юга.

Въ предѣлахъ греко-римской культуры слѣдуетъ искать выясненія цѣли, для которой служили повозки, открытыя въ терракотовыхъ образцахъ. Съ перваго взгляда бросается въ глаза, что это такъ называемыя *plaustra*, при томъ—какъ на это указываютъ сохранившіяся въ одномъ случаѣ животныя — *plaustra bijuga*, служившія для перевозки клады. Какіе предметы въ нихъ перевозились, на это указываетъ самый видъ ихъ. Въмѣсто кузова, составляющаго обыкновенно верхнюю часть повозки, мы видимъ четырехугольный приѣмникъ, суживающійся въ верхней части и снабженный тамъ четырехстороннимъ отверстіемъ. Во второмъ и третьемъ образцѣ этотъ приѣмникъ имѣетъ видъ складнаго кожанаго мѣха. Такъ какъ неправдоподобно, чтобы такой видъ придавался твердому дереву, то скорѣе всего деревянный остовъ повозки обтягивали звѣриною шкурою. Подобнаго рода повозки употреблялись для перевозки песку, земли, зелени, овощей и хлѣба (см. *Ginzroth, Wagen der Griechen und Römer*, I, 172). Придѣлавши крышку, можно было перевозить въ нихъ также жидкости, какъ напр. масло, вино, воду, хотя въ этомъ случаѣ слѣдовало бы ожидать, что въ нижней части нашихъ моделей было бы сдѣлано какое-нибудь отверстіе для выпуска жидкостей. Съ моделями повозокъ, найденными въ Керчи, интересно сравнить модели повозокъ изъ южной Франціи (см. *E. Barry, De la forme de chars rustiques de la Narbonaise, Toulouse 1860*)¹⁾. На рим-

¹⁾ Терракотовыя крытыя повозочки, представляющія модели экипажей для людей и приближающіяся къ повозкѣ изъ Керчи, изданной мною въ *Festschrift*

скихъ рельефахъ и помпейскихъ фрескахъ изображаются довольно часто повозки, на которыхъ огромные кожаные мѣха съ виномъ либо лежать прямо на дѣлѣ, либо упираются въ стѣнки. Объ этомъ см. O. Jahn, *Abhandl. d. sächs. Ges. d. Wiss.* Bd. V Taf. 3, n. 3, 10; Taf. 5, nn. 1—4, къ стр. 283; также Ginzroth, l. c., I, Taf. 7, nn. 2—4; Taf. 12, n. 1. Интересно, что такія же повозки съ сплошными колесами до настоящаго времени употребляются для перевозки хлѣба въ Малой Азіи; ср. рис. 14 (на стр. 72), заимствованный въ уменьшенномъ видѣ изъ труда Lanekoroński, *Städte Pamphyl. und Pisid.* Band II, S. 126.

Цѣль, съ которою клали въ гробъ модели повозочекъ, въ третьемъ случаѣ вполне ясна. Это былъ гробъ ребенка, которому положили повозочку, какъ особенно любимую игрушку. Внутри повозочки нашлась и другая игрушка, астрагалы. Съ древнѣйшихъ временъ было въ обычаѣ класть въ гробъ дѣтей и даже взрослыхъ подобныя повозочки. Ср. Boehlau, *Aus ionischen und itali-schen Necropolen*, Taf. XV, № 7; Undset, *Zeitschrift für Ethnologie* 1890, стр. 66, и G. Pellegrini, *Notizie degli scavi*, 1903, p. 273 sq. Равнымъ образомъ встрѣчаются въ качествѣ излюбленныхъ даровъ по обѣту колесницы на 2 или на 4 лошади, особенно на Кипрѣ, напр. двухколесныя bigae, найденныя въ храмѣ въ Куріи на Кипрѣ (Cesnola, *Cyprus*, стр. 331) или въ Амаунтѣ (Cesnola, *A descriptive atlas of cypriote antiquities*, vol. II, pl. 68).

Въ этомъ освѣщеніи становятся понятными также знаки, вырѣзанные на бычкѣ и на переднемъ правомъ колесѣ той же повозочки. Прежде всего здѣсь нѣтъ вовсе комплекса загадочныхъ линий и чертъ, какія нерѣдко попадаются въ Керчи и Танаидѣ на надгробіяхъ, зеркалахъ, пряжкахъ¹⁾. Скорѣе это

für E. Vogmann, S. 394, обнаружены и на Кипрѣ (см. H. L. Logimer, *The country cart of ancient Greece*, *Journ. of hellenic studies* XXIII (1903), стр. 132 и сл.), и въ Александріи (нынѣ въ Британскомъ музеѣ, изд. въ *Journ. of hell. stud.* XVII, стр. 88). Похожа также найденная въ гробницѣ кипрская повозочка изъ Амаунта въ Hof-Museum въ Вѣнѣ (*Archaeolog. Anz.* 1891, стр. 171, № 5).

¹⁾ См. Latyschew, *IosPE.* II, nn^o 219, 232, 423, 428, 431, 433, 434; IV, n^o 208; 359, 447. Согласно извѣщенію г. Шкорнила, есть еще нѣсколько неизданныхъ камней, покрытыхъ такими же знаками, въ томъ числѣ большой камень, стоящій въ Царскомъ курганѣ въ корридорѣ направо. Объ этомъ памятникѣ есть, правда, упоминаніе въ *Отч. Им. Арх. Комм.* 1891, стр. 57, но фотограф. снимка съ камня до сихъ поръ не появилось. Въ Керченскомъ музеѣ есть мраморное надгробіе, найденное въ 1892 г. въ Тамани, съ большимъ знакомъ, похожимъ на найденный въ Танаидѣ (Latyschew, l. c. IV, n^o 447); съ обѣихъ сторонъ стоятъ богини Побѣды съ вѣнками въ рукахъ. Въ Мелекъ-Чесменскомъ музеѣ имѣется также не опубликованный до сихъ поръ памятникъ съ подобными же загадочными знаками. О значеніи этихъ знаковъ писалъ Латышевъ, *Матер. по археол. Россіи*, n^o 9 (Спб., 1892), стр. 64; ср. также *Зап. Одесс. Общ. ист. и дресн.* т. XV (1889), знаки въ концѣ книги, особенно nn^o 152, 441.

вполнѣ отчетливыя греческія буквы. Однако, невозможно навѣрно опредѣлить, что онѣ означаютъ. Онѣ могутъ быть остаткомъ имени ребенка, либо гончарнаго мастера, могутъ быть также цифрами. Въ этомъ случаѣ К означало бы цифру 220. Какой цифрѣ соответствовали бы буквы на колесѣ, опредѣлить невозможно, потому что только первую букву Е=5 можно разглядѣть вполнѣ ясно. Если это предположеніе правильно, то въ такомъ случаѣ цифры не означали бы, естественно, года боспорской эры или иной, но были бы нумерами по порядку инвентаря той мастерской, изъ которой вышла наша повозочка. Мнѣ однако кажется наиболѣе правдоподобнымъ, что буквы эти имѣли профилактическое значеніе. Извѣстно, что буква, особенно греческая, служитъ наилучшимъ амулетомъ. Плиніи Н. Н. XXVIII, 29 прямо сообщаетъ, что *duabus litteris graecis PA chartam inscriptam* употребляли какъ средство противъ заговоровъ. Если мы будемъ понимать дѣло такимъ образомъ, то для насъ будетъ ясно, почему Σ на нашей терракотѣ написана только съ тремя черточками, какъ въ архаическую эпоху, тогда какъ К имѣетъ совершенно позднюю, почти не греческую форму. Чародѣи боязливо удерживаютъ старыя формы какъ въ словѣ, такъ и въ письменномъ его выраженіи, несмотря на то, что современные знаки ему хорошо извѣстны. Дѣлается это потому, что чары соединены именно съ этими знаками. Думаю поэтому, что этими греческими буквами хотѣли придать нашей повозочкѣ значеніе амулета противъ демоновъ и всякой нечистой силы. Не исключается возможность, что подобнаго же рода загадочные знаки на надгробіяхъ, о которыхъ я сейчасъ упоминалъ, имѣли такое же профилактическое значеніе. Ср. обо всемъ этомъ статью Dieterich'a: ABC Denkmäler въ *Rheinisches Museum*, т. LVI (1901), стр. 77 сл.

Совершенно иное предназначеніе имѣла первая повозочка. Въ ней найдены кости; очевидно поэтому, что она служила похоронною урною. Костей было лишь нѣсколько, притомъ самыхъ малыхъ. Можно объяснить это такимъ образомъ, что повозочка наклонилась къ стѣнкѣ гроба отверстіемъ внизъ, вслѣдствіе чего часть костей выпала и подъ вліяніемъ сырости земли совершенно сгнила, остальная же часть, оставшаяся въ повозочкѣ, не сгнила и покрылась такою же краскою, которою была облицована повозочка. Однако, противъ такого объясненія говорить то обстоятельство, что длинныя кости, какъ напр. голенныя, плечевыя и т. д., никогда не могли помѣститься въ повозочкѣ, такъ какъ были длиннѣе ея, и въ такомъ случаѣ ихъ пришлось бы ломать.

Что дѣйствительно повозочка была намѣренно употреблена въ качествѣ урны это явствуетъ изъ раскопокъ, произведенныхъ г. Шюрриломъ 19 апрѣля 1903 г.

на сѣверномъ склонѣ горы Митридата. Онъ нашелъ тамъ гробъ также римской эпохи, въ которомъ у ногъ скелета въ небольшой нишѣ стояла обычная, довольно большая урна, наполненная бѣлыми костями другого скелета. На этотъ разъ были все кости, черепъ, ребра, ноги и руки и т. д. Отсюда является выводъ, что когда хоронили другого покойника, то положили кости перваго, вмѣстѣ съ относящимися къ нему предметами, въ урну, которую поставили рядомъ.

Обычай употреблять старыя гробницы для новыхъ покойниковъ былъ обыкновеннымъ явленіемъ въ древнемъ Пантикапее (см. напр. *Изв. Имп. Арх. Комм.*, вып. 1, стр. 84, п^о 17). Гр. А. А. Бобринской (*Отч. Имп. Арх. Комм.* за 1891 г., стр. 50) нашелъ тамъ такія, въ которыхъ лежало по 2 покойника, а въ двухъ рядомъ съ взрослыми находились кости дѣтей. Въ этомъ послѣднемъ случаѣ, или когда въ одной гробницѣ находятся нѣсколько, даже свыше десятка, скелетовъ мужскихъ и женскихъ, положенныхъ туда въ разные времена, можно думать, что это были семейныя гробницы. Но если мы находимъ только два скелета, то съ большою вѣроятностью можно предположить, что покойники не находятся ни въ какой близкой связи между собою и что болѣе поздній лишь по недостатку мѣста либо *intra caduco* былъ положенъ въ чужой гробъ. Въ такомъ случаѣ или не докапывали до дна могилы и хоронили останки второго нѣсколько выше перваго, или же достигали старой могилы, старыя кости сдвигали въ кучку въ ногахъ либо съ боку ¹⁾, укладывая ихъ иногда, какъ напр. въ первомъ случаѣ, въ особую урну (повозочку), а хозяйномъ гроба оставался, впрямь до новой смѣны, новый покойникъ.

Подобные обычаи мы встрѣчаемъ въ очень многихъ поселеніяхъ древняго міра, притомъ уже въ микенскую эпоху. Halbherr (*American Journal of archaeology* 1901, стр. 274, рис. 6 и 7) описываетъ двѣ общія гробницы подобнаго рода, найденныя на Критѣ. Тамъ мы можемъ видѣть, что со скелетами предшественниковъ обращались не очень деликатно: отодвигали ихъ въ сторону, втискивали между ними новыя останки, клали однихъ на другихъ, даже ломали кости и складывали ихъ въ урны. Такимъ же образомъ слѣдуетъ смотрѣть на извѣстныя гробницы на микенской площади, особенно пятую, заключающую нѣсколько скелетовъ, уложенныхъ одинъ надъ другимъ и съ усиліемъ втиснутыхъ. Шлиманъ, какъ извѣстно, усматриваетъ въ нихъ останки Агамемнона и товарищей его, избитыхъ Эгисѣомъ (ср. Мукенае, стр. 338 и 390 сл.).

Можно было бы привести и больше подобныхъ примѣровъ изъ другихъ странъ и эпохъ. Здѣсь остается обратить вниманіе еще на одну харак-

¹⁾ Ср. Brizio, *Monumenti antichi*, V (1895), p. 101 nota.

терную особенность: прежніе останки никогда не выбрасывались изъ гробовъ. Это было несомнѣнно слѣдствіемъ того, что такой образъ дѣйствій считали за преступную профанацію, отъ которой покойники въ надписяхъ предостерегають съ большою рѣшительностью, грозя местию подземныхъ боговъ или великими карами. Извѣстны подобныя надписи преимущественно изъ Малой Азіи (ср. *Athen. Mitth.* 1902, p. 262), но и въ Крыму онѣ появляются тамъ и сямъ. Напр. *Latyschew, IosPE.* I, 212: μήτ[ε ε]τερόν τινα... [βάλλει[ν] ἐν τῷ μνημείῳ μήτε τὸ... σῶμ]α ἐξάγειν τοῦ μνημείου. Εἰ δέ τις παρὰ ταῦτά τι ποιήσῃ κτλ. Яснѣе *ibid.* IV, 342: Σώρακος..... οἰκοδομήσας τὸ ἱερῶον τοῦτο.... μηδὲν ἔξω βαλὼν ἕτερον ὀστέον τινὸς..... αἱ σκυλεῖ τὰ ὀστέα αἱ ἔξω βάλλει, μήτε ἐγ γῆς καρπὸν λάβοιτο μήτε ἐχ θαλάσσης, μήτε θανὼν εἰς Ἄδου χωρήσοιτο.

Обѣ эти надписи относятся къ римской эпохѣ. Было бы однако ошибкою признавать почтеніе къ останкамъ умершихъ за наслѣдіе греко-римской культуры. Скифы съ древнѣйшихъ временъ отличались этимъ почтеніемъ. Кромѣ многочисленныхъ и величественныхъ могилъ, объ этомъ свидѣтельствуееть отвѣтъ, данный ими посламъ Дарія, который вторгнулся въ ихъ страну. По Геродоту (IV, 127,2) этотъ отвѣтъ оканчивался словами: Εἰ δὲ θεοὶ πάντως ἐς τοῦτο [sc. ἐς τὸ συμμιγνῶναι ἐς μάχην] κατὰ τάχος ἀπικιέσθαι, τυγχάνουσι ἡμῖν ἐόντες τάφοι πατρώιοι. Φέρετε, τούτους ἀνευρόντες συγγέειν πειρᾶσθε αὐτούς, καὶ γνώσεσθε τότε, εἴτε ὑμῖν μαχησόμεθα περὶ τῶν τάφων εἴτε καὶ οὐ μαχησόμεθα.

П. Беньновскій,

проф. Ягеллоновскаго унив.
въ Краковѣ.

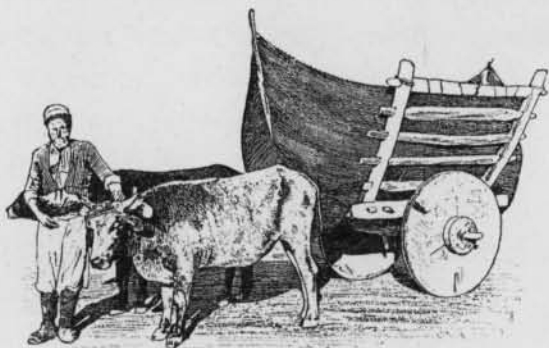


Рис. 14.

Изв. П. Арх. Комм., в. 9.

а



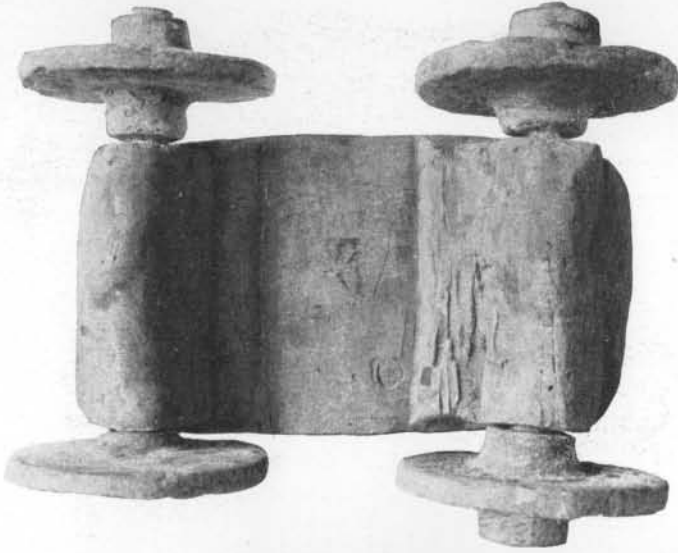
с



($\frac{1}{4}$ нат. в.).

b

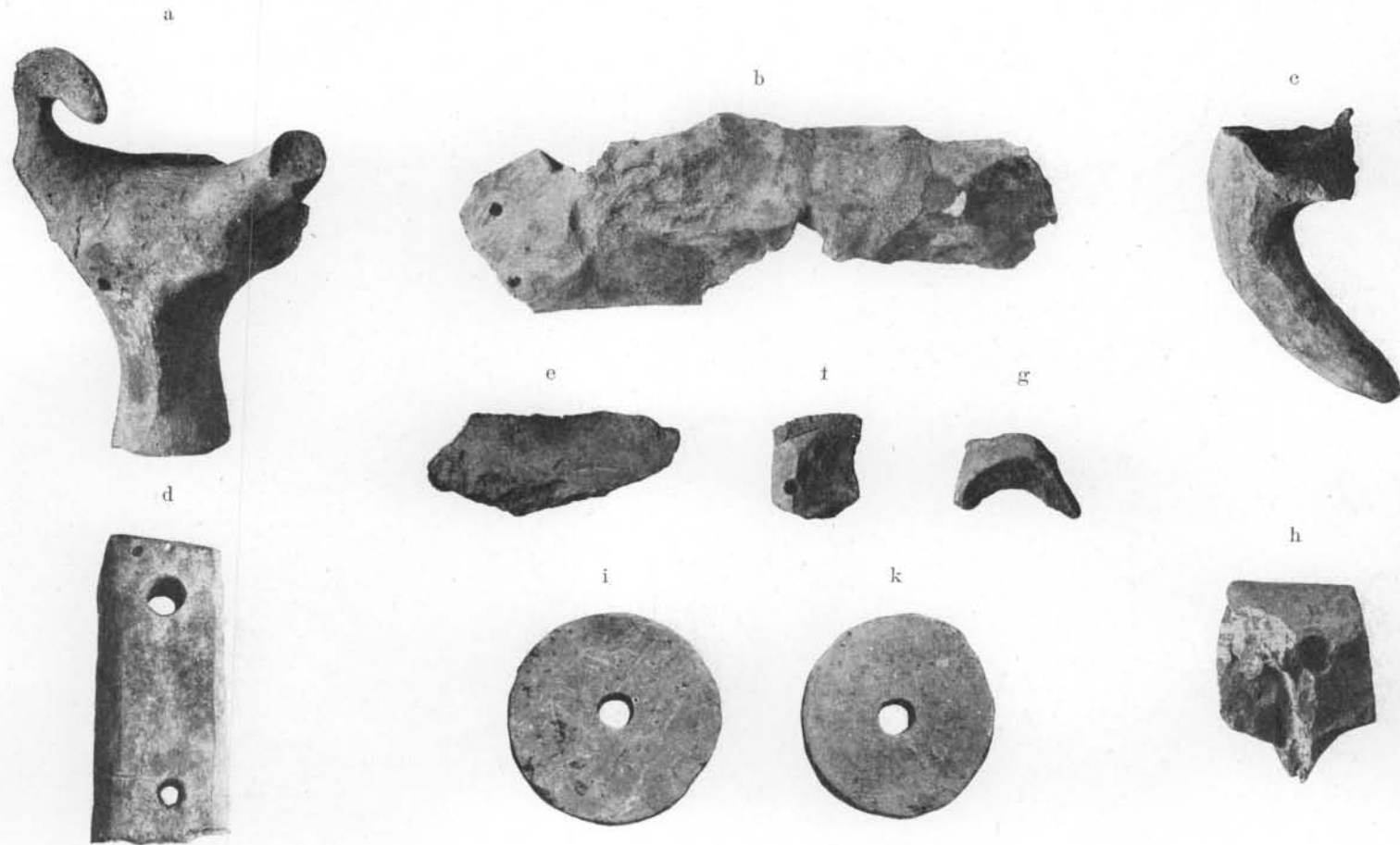
Табл. IV.



d

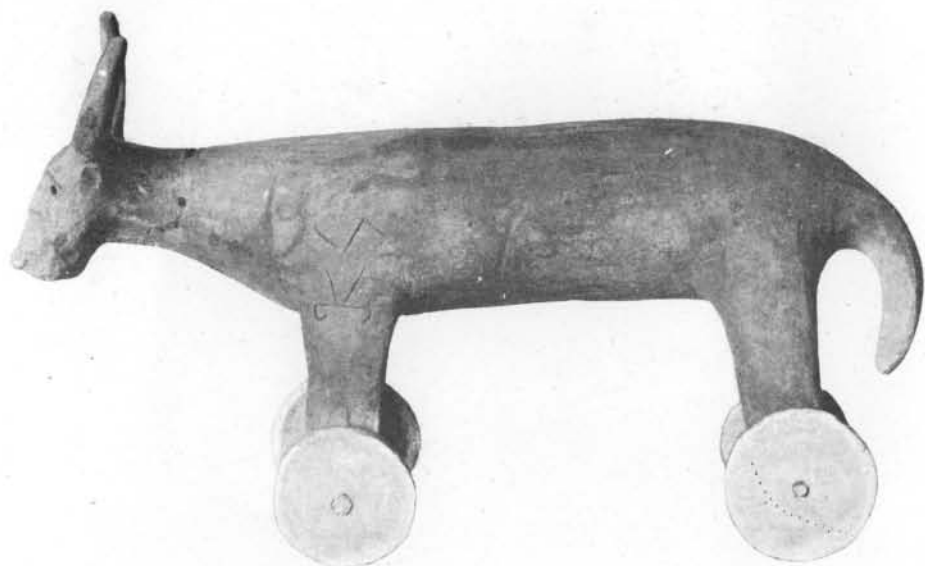


($\frac{3}{4}$ пат. в.).



(Рис. b представленъ въ $\frac{2}{3}$. остальные—въ нат. в.).

а



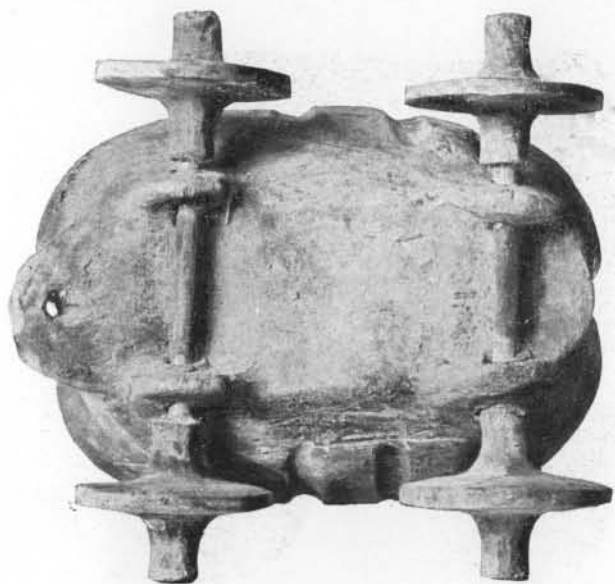
б



($\frac{1}{2}$ нат. в.).

b

Табл. VI.



d



($\frac{1}{4}$ НАТ. В.).

Изв. И. Арх. Комм., в. 9.

а



с



($\frac{1}{4}$ нат. в.).

b

Табл. V.

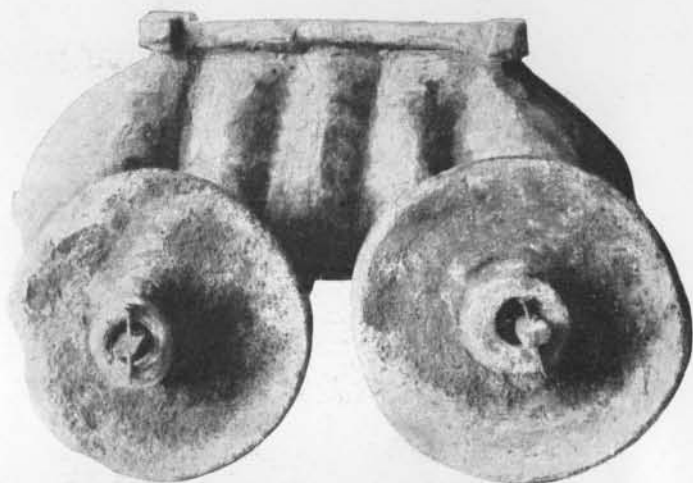


d

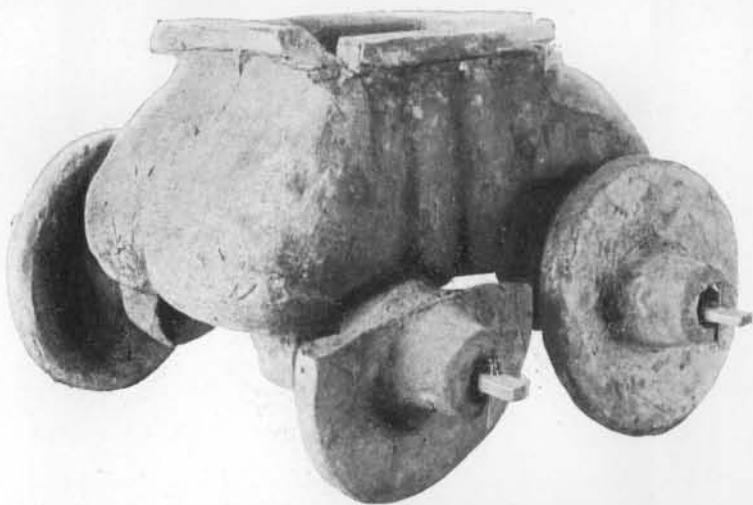


($\frac{1}{4}$ нат. в.).

а



б



(1/4 нат. в.).