

A. MORLET

---

NOUVELLES TROUVAILLES  
DANS LE  
GISEMENT DE "CHEZ GUERRIER"

*Bulletin de l'Association Régionale de Paléontologie  
et de Préhistoire. Fasc. n° 4. Décembre 1930. Lyon.*

143393



Fig. 1

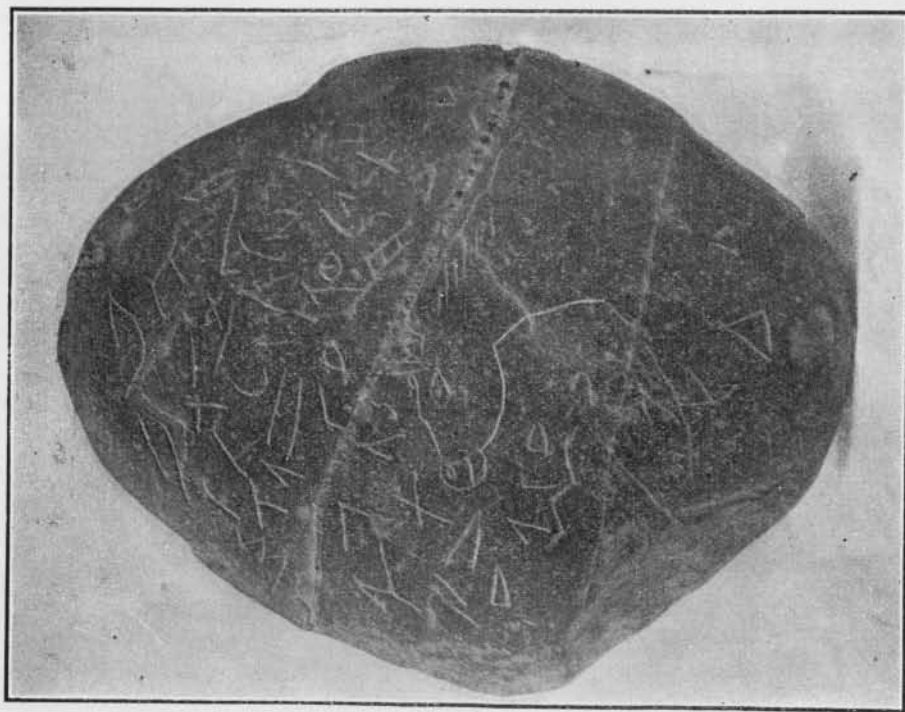


Fig. 2

## NOUVELLES TROUVAILLES DANS LE GISEMENT DE "CHEZ-GUERRIER"

par le Docteur A. MORLET

---

Dans les « Cahiers de Glozel » (N° 3, Paris, 1928), j'ai publié l'étude descriptive des premières trouvailles exhumées dans le champ de Chez-Guerrier et j'écrivais, entre autres choses :

« Si au Champ des Morts de Glozel, les trouvailles ont lieu à près d'un mètre de profondeur, dans une couche argileuse jaune, c'est qu'il s'agit d'objets funéraires ou votifs enfouis là intentionnellement dans un but religieux ou sacré.

Dans le gisement, en plein air, de Chez-Guerrier, il en fut toujours autrement. Les fouilles que nous avons effectuées en profondeur dans cette parcelle de terrain sont toujours restées infructueuses. Le sous-sol constitué par une argile grossière, nous parut à peu près partout stérile. C'est encore au cours de travaux de labourage et *après des pluies*, que M. MERCIER, le propriétaire du champ, a pu recueillir de nouvelles pièces, principalement dans la portion Sud-Est du terrain, qui s'est toujours montrée la plus fertile.

Il n'y a rien là qui doive nous surprendre. Des objets d'époques beaucoup plus reculées, et jusqu'à des outils de l'industrie moustérienne se rencontrent fréquemment *en surface*. Quant aux stations néolithiques, on peut dire que c'est là ordinairement la règle.

GRAVURES ANIMALES. — Le champ de Chez-Guerrier a livré quatre nouvelles gravures animales, de valeur artistique souvent inférieure à celle de la première hâche trouvée dans ce gisement.

I. — Sur un galet plat de forme ovoïde allongée, rappelant en plus grand celui qui porte les deux têtes opposées de jeunes cervidés (voir *Puyravel et Chez-Guerrier*) et présentant également au niveau d'une extrémité deux larges rainures obtenues ici par éclatement, nous voyons gravé un avant-train de cheval d'un dessin ferme mais un peu schématique. Une des jambes n'est pas

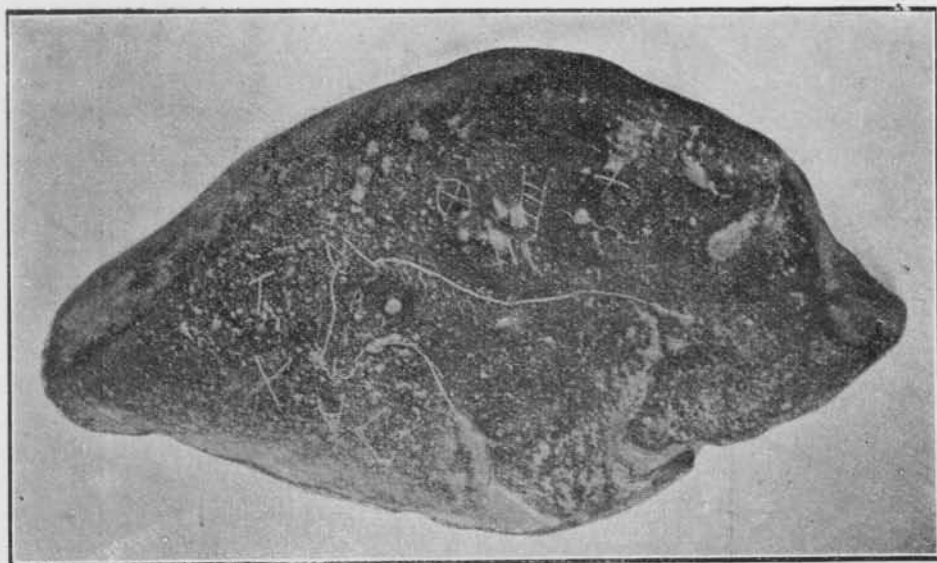


Fig. 3

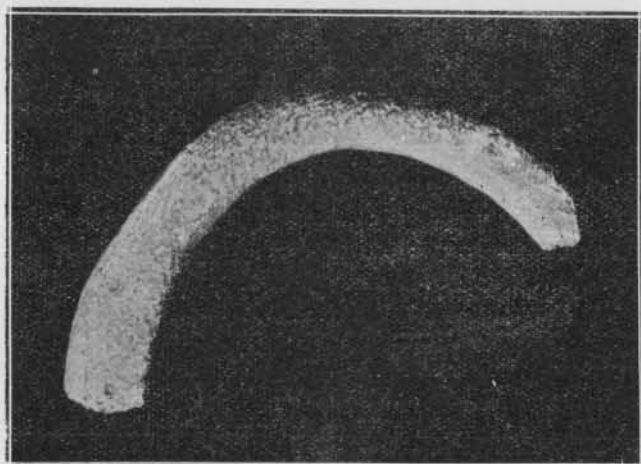


Fig. 10



Fig. 12



Fig. 8

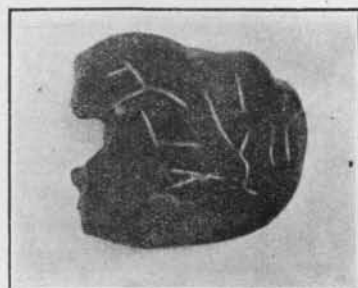


Fig. 5

terminée. En avant de la tête sont des signes alphabétiques (fig. 1) (1).

II. — Sur un galet de forme losangique a été gravée une autre tête de cheval avec le cou et la naissance de l'épaule, d'un dessin peut-être plus poussé. La caractéristique de ce galet est de porter une véritable page d'écriture autour de la figuration animale. Les signes alphabétiques paraissent à première vue disposés sans ordre ; mais en y regardant de plus près, on voit qu'ils sont néanmoins assez bien alignés (fig. 2).

III. — Une troisième tête, de jeune cheval, est représentée sur un galet également de forme losangique allongée.

A ce propos, il nous paraît intéressant de signaler les analogies de forme des cailloux roulés, spécialement choisis par les tribus néolithiques de Chez-Guerrier pour servir de « supports » à leur art animalier. L'artiste s'est servi d'une rainure naturelle du galet pour y faire aboutir le trait qui figure le poitrail. Les oreilles sont dressées ; la crinière est finement représentée.

En avant de la tête et au-dessus du dos de l'animal se voient des caractères alphabétiques ainsi que trois traits parallèles qui semblent plutôt se rapporter à la numération (fig. 3).

IV. — Le quatrième galet, de forme approximativement quadrangulaire, porte un dessin de renne en traits légers où se voient plusieurs retouches. La ramure est correctement représentée mais l'ensemble de la gravure est assez fruste. Il semble que l'artiste ait voulu figurer un renne blessé au niveau du sabot droit. Il porte sa patte fortement relevée, l'extrémité tombante, dans l'attitude raidie et bien observée d'un animal qui souffre (fig. 4).

Au-dessous du corps se remarquent trois barres superposées ainsi que des V et des X alternés qui appartiennent peut-être à un système de numération.

En arrière du galet se trouvent également trois traits parallèles.

GALETS A INSCRIPTIONS SANS REPRÉSENTATIONS ANIMALES. — Trois nouveaux galets, portant des inscriptions alphabétiques bien nettes ont été également recueillis. L'un d'eux, présente au niveau d'une brisure transversale, le demi-cercle d'une ancienne perforation (fig. 5).

(1) Clichés des figures très amiablement mis à notre disposition par le Directeur de la revue des Lettres, Arts et Critiques *Devenir*, à Lyon, 2, rue de la Fronde.



Fig. 7



Fig. 4

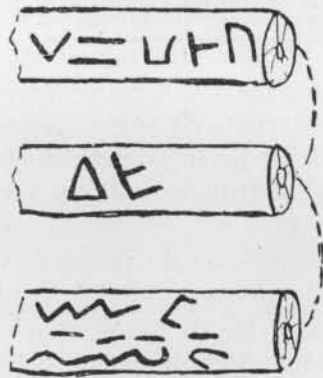


Fig. 11

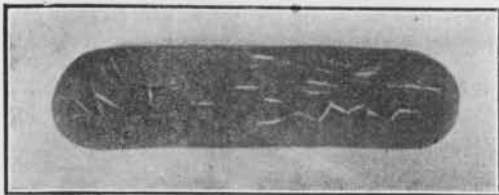


Fig. 6



Fig. 9



Un autre de même forme allongée qu'un premier galet décrit dans *Puyravel et Chez-Guerrier*, porte une inscription d'une netteté remarquable bien qu'en tout petits caractères (fig. 6). Nous n'avons jamais rencontré à Glozel d'inscriptions sur pierre aussi artistement tracées que sur ce galet et sur un autre provenant également de Chez-Guerrier et actuellement au Musée de la Faculté des Sciences de Lyon (voir fig. 27 de *Puyravel et Chez-Guerrier*), ainsi que sur deux galets trouvés dans la grotte de Puyravel.

Il semble que les néolithiques de Chez-Guerrier et de Puyravel étaient de meilleurs « scripteurs » mais des artistes animaliers généralement inférieurs à ceux du Champ des Morts.

INSCRIPTIONS SUR OS. — Quatre nouveaux fragments portent également des signes alphabétiques. Sur trois d'entre eux, comme sur celui qui est représenté dans *Puyravel et Chez-Guerrier*, le nombre de caractères est relativement restreint; et, si les hypothèses que nous avons émises sur le système de numération des Glozéliens (*Mercur de France*, 15 juin 1927) sont fondées, il s'agirait peut-être de comptes. Nous n'y relevons, en effet, que des barres, des V droits ou inclinés, des X, un L et un H à deux barres transversales (fig. 7, 8 et 9).

Par contre, le quatrième fragment présente sur ses faces des inscriptions fort intéressantes dont nous joignons le développement à la photographie prise d'un seul côté (fig. 10 et fig. 11).

FRAGMENT DE BRACELET, EN OS. — Un fragment d'anneau taillé dans un os de forte épaisseur, mesurant 7 centimètres de hauteur, semble avoir appartenu à un bracelet. Il ne porte aucune décoration ni aucun signe gravé (fig. 12).

CONCLUSION. — Comme les premières trouvailles de Chez-Guerrier, celles que nous venons d'étudier se relient sans conteste à l'art animalier de Glozel. Cependant, ce sont toujours les *chevaux* qui y prédominent, alors qu'au Champ des Morts ce sont les cervidés.

Quant à l'écriture, elle présente également sur ces nouveaux documents quelques variantes par rapport à celle de Glozel et même des caractères inédits (voir le développement de l'inscription du fragment osseux).

Ces différences dans des stations aussi proches indiquent clairement que l'écriture néolithique n'était pas encore fixée.

Elle ne le fut peut-être jamais.