

Succession de M. T. SCHIFF

OBJETS D'ART

ET DE

HAUTE CURIOSITÉ

DE L'ANTIQUITÉ, DU MOYEN AGE

ET DE LA RENAISSANCE

LETTRE
Bibliothèque Maison de l'Orient



143446

CATALOGUE
DES
OBJETS D'ART

ET DE
HAUTE CURIOSITÉ

ANTIQUITÉS ÉGYPTIENNES, GRECQUES ET ROMAINES

BRONZES, MARBRES, TERRES CUITES, BOIS, VASES PEINTS, ETC.

Objets du Moyen Age et de la Renaissance

FAIENCES, PORCELAINES, IVOIRES, ÉMAUX

BOIS SCULPTÉS — MARBRES — PIERRES

ORFÈVREURIE, BRONZES, MEUBLES

TAPISSERIES — TAPIS D'ORIENT

Dont la vente, après décès de **M. T. SCHIFF**

AURA LIEU, A PARIS

HOTEL DROUOT, SALLE N° 6

Les Lundi 13, Mardi 14, Mercredi 15, Jeudi 16 et Vendredi 17 Mars 1905

à deux heures

COMMISSAIRE-PRISEUR

M^e GEORGES BONNAUD, 23, rue Le Peletier

EXPERTS

Pour les Antiquités :

M. HENRI LEMAN

37, rue Laffitte

Pour les Objets d'art :

MM. MANNHEIM

7, rue Saint-Georges

EXPOSITIONS

PARTICULIÈRE : *Le Samedi 11 Mars 1905.*

PUBLIQUE : *Le Dimanche 12 Mars 1905.*

} DE 1 HEURE 1/2

} A 5 HEURES 1/2



CONDITIONS DE LA VENTE

Elle sera faite au comptant.

Les acquéreurs paieront *dix pour cent* en sus des prix d'adjudication.

L'exposition mettant le public à même de se rendre compte de l'état et de la nature des objets, il ne sera admis aucune réclamation une fois l'adjudication prononcée.

ORDRE DES VACATIONS

Le Lundi 13 Mars 1905

Antiquités	1 à 158
----------------------	---------

Le Mardi 14 Mars 1905

Grès, Faïences	159 à 217
Porcelaines.	218 à 247
Objets variés de la Chine.	248 à 265

Le Mercredi 15 Mars 1905

Ivoires.	266 à 292
Émaux.	293 à 310
Cuir	311 à 317
Orfèvrerie	318 à 333
Objets divers	334 à 365
Bois sculptés (Partie des)	366 à 387

Le Jeudi 16 Mars 1905

Bois sculptés (Suite des)	388 à 446
Sculptures.	447 à 496
Cuivres, Bronzes, Pendules (Partie des)	497 à 506

Le Vendredi 17 Mars 1905

Cuivres, Bronzes, Pendules (Suite des).	507 à 572
Meubles	573 à 585
Étoffes.	586 à 611
Tapisseries, Pièces pour sièges en tapisserie	612 à 625
Tapis	626 à 629

DÉSIGNATION

ANTIQUITÉS ÉGYPTIENNES

BRONZES

- 1 — ISIS ALLAITANT HORUS. Socle en marbre jaune. Haut., 25 cent.
- 2 — GRANDE STATUETTE DE HORUS enfant, assis, les mains allongées le long des cuisses, la tresse pendante sur l'épaule droite. Les yeux sont dorés. Haut., 24 cent.
- 3 — CHAT ASSIS. Les yeux étaient incrustés de pâtes de verre. Joli modelé et belle patine. Haut., 18 cent.
- 4 — EGIDE A TÊTE D'ISIS. La tête de la déesse est surmontée de la couronne d'uréus et du disque entre les deux cornes. Toute la plaque est décorée de fleurettes, de rosaces et d'ornements gravés et émaillés, et d'un petit tableau représentant Osiris entre Sekhet et Horus. Haut., 21 cent.; larg., 14 cent.
- 5 — EGIDE A TÊTE D'ISIS. La plaque est gravée de bandes d'ornements. La tête de la déesse est surmontée de la couronne d'uréus et des deux cornes. Haut., 28 cent.; larg., 18 cent.
- 6 — BŒUF APIS. Long., 75 millim.
- 7 — ADORANT AGENOUILLÉ, tenant des deux mains avancées une patère chargée de présents. Haut., 47 millim.

BOIS

- 8 — TÊTE DE LION ayant servi de décor à un trône. Le style est superbe et les détails anatomiques sont minutieusement rendus. Belle pièce.

Haut., 22 cent.

(*Collection Hoffmann.*)

- 9 — JOLIE TÊTE D'HOMME, d'un modelé remarquable. Le crâne est entièrement rasé, les yeux largement fendus. La bouche, aux lèvres épaisses, est très expressive. Socle en velours rouge.

Haut., 95 millim.

(*Collection Hoffmann.*)

- 10 — JOLIE PETITE STATUETTE D'ANUBIS, assis sur un siège cubique. Il est coiffé du claf et vêtu de la shenti. Une queue d'épervier est attachée à sa ceinture et pend derrière le siège. Les bras manquent. Socle en velours rouge.

Haut., 6 cent.

(*Collection Hoffmann.*)

- 11 — LION COUCHÉ, les pattes de devant étendues, la tête tournée à droite, la gueule ouverte et menaçante. Très jolie pièce, de beau style archaïque, ayant servi de couvercle de boîte.

Long., 12 cent.; larg., 6 cent.

- 12 — PIED de siège, en bois sculpté et doré en partie, terminé par une tête d'animal.

Haut., 19 cent.

- 13 — STATUETTE en bois peint : Femme accroupie, les jambes serrées l'une contre l'autre. Elle est coiffée du claf surmonté de la couronne rouge.

Haut., 24 cent.

Bois



Prototypie Berthaud Paris

PIERRES DURES TERRES ÉMAILLÉES, ETC.

- 14 — FRAGMENT de tête de bélier en jaspe rouge. Haut., 75 millim.
(Collection Hoffmann.)
- 15 — PTAH, debout, mumiforme, tenant le sceptre. Un cartouche avec inscriptions hiéroglyphiques est gravé au dos de la statuette. Prime d'Émeraude, Haut., 9 cent.
(Collection Hoffmann.)
- 16 — OSIRIS debout, mumiforme, coiffé de l'atef et tenant le sceptre et le fléau. Serpentine. Haut., 20 cent.
- 17 — PTAH, mumiforme, coiffé du serre-tête et tenant devant lui le sceptre à tête de bélier. Statuette en serpentine d'une finesse exceptionnelle. Les pieds sont brisés. Haut., 205 millim.
- 18 — BUSTE DE FEMME, coiffée du claf. La figure, d'un joli caractère, est sculptée très finement. Granit noir. Haut., 10 cent.
- 19 — TÊTE en basalte, coiffée d'un claf rayé, orné de l'uréus. Haut., 20 cent.
- 20 — AMON, MAOUT ET KHONSOU. Les trois dieux sont vus de face, côte à côte, sculptés en très haut relief. Amon porte le bonnet évasé, surmonté de plumes et du disque solaire. Maout appuie sa main droite sur l'épaule d'Amon; elle est coiffée du claf surmonté du pschent. — Khonsou est mumiforme, coiffé du serre-tête surmonté du croissant et du disque lunaires; il tient le sceptre devant lui. Serpentine. Socle en marbre jaune. Haut., 17 cent.
(Collection Hoffmann.)

- 21 — PARTIE ANTÉRIEURE D'UN NAOS. Sur la porte est sculptée, en haut relief, une figurine d'adorant agenouillé, coiffé d'une longue perruque. Le torse est nu, le bas du corps couvert par un tablier orné d'inscriptions ; les deux mains sont levées, la paume ouverte. Inscriptions hiéroglyphiques sur l'encadrement. Calcaire, avec traces de couleurs.

Haut., 27 cent. ; larg., 17 cent.

- 22 — ISIS ALLAITANT HORUS, statuette finement modelée, en terre émaillée.

Haut., 8 cent.

- 23 — SOKHIT debout, la jambe gauche avancée, la tête surmontée de l'uréus, le bras droit pend le long du corps, la main gauche, ramenée contre la poitrine, tient l'œil symbolique. Terre émaillée.

Haut., 85 millim.

- 24 — ISIS ALLAITANT HORUS. Terre émaillée.

Haut., 115 millim.

- 25 — ANUBIS debout, en marche, les bras le long du corps. Terre émaillée.

Haut., 85 millim.

- 26 — MANCHE de sistre à double tête d'Hathor. Terre émaillée.

Haut., 85 millim.

- 27 — OSIRIS mumiforme, debout, coiffé de l'atef. Petite statuette en argent, socle en velours rouge.

Haut., 55 millim.

- 28 — FRAGMENT de tapisserie copte, de forme ovale, à fond rouge, à décor de personnages et de rinceaux. Bordure noire ornée de feuilles. Cadre doré.

Bronzes



41



42



49



30



84

X



29

ANTIQUITÉS GRECQUES ET ROMAINES

BRONZES

29 — JOLIE STATUETTE DE VÉNUS déliant sa sandale. La déesse est nue, debout sur une seule jambe; elle lève la jambe gauche et, de sa main droite, défait les cordons de sa sandale. Le bras droit est paré d'une armille, et les cheveux qui retombent sur les épaules en boucles longues et ondulées sont entourés d'un strophium. Bronze, belle patine verte. Base circulaire en bronze antique.

Hauteur totale, 19 cent.

(Collections Péretié et Spitzer.)

30 — STATUETTE D'ATYS debout, la jambe gauche avancée, coiffé d'un capuchon pointu couvrant des cheveux bouclés, la main droite levée derrière la tête, la main gauche avancée de côté. Il est curieusement vêtu d'un manteau agrafé sur la poitrine, mais largement ouvert et laissant tout le devant du corps nu; ce vêtement couvre également les jambes et y est attaché, à la partie antérieure, par des boutons. Les yeux sont en argent. Le modelé du corps est remarquable, et l'ensemble de la statuette est du plus gracieux effet. Bronze Gallo-Romain. Jolie patine claire.

Haut., 13 cent.

31 — TRÈS JOLIE STATUETTE DE FAUNE debout et nu. La tête, d'une jolie expression, est couronnée de feuilles. Les épaules sont couvertes d'une peau de chèvre, et il porte, dans son bras gauche, des fleurs et des fruits et un petit agneau. La main droite, abaissée, tient des fleurs. Bronze sans patine.

Haut., 17 cent.

32 — GRANDE STATUETTE DE VÉNUS. La déesse est debout, entièrement nue. Les cheveux, maintenus par un diadème, sont noués en chignon sur la nuque et quelques mèches pendent derrière les épaules. La

jambe droite est légèrement fléchie ; le poids du corps est porté sur la jambe gauche. Le bras droit est levé et replié, la main droite devait arranger les cheveux. La main gauche était avancée. Joli modelé.

Haut., 37 cent.

- 33 — STATUETTE de femme drapée. La tête est ornée d'une couronne dont les feuilles sont disposées en rayons. Socle en marbre.

Haut., 9 cent.

- 34 — FIGURINE D'APPLIQUE représentant un enfant nu, assis, les jambes étendues vers la droite. Il s'appuie contre un large bouclier gravé et tient une rame de la main gauche. Patine noire.

Haut., 13 cent.

- 35 — MANCHE de patère. Personnage nu, debout, les pieds posés sur une tête de bélier. Les bras, levés de chaque côté de la tête, soutiennent un entablement sur lequel sont posés deux béliers adossés, séparés par une palmette. Patine noire.

Haut., 22 cent.

- 36 — SITULE en forme de tête de femme. Les cheveux sont maintenus par une ténie et disposés en bandeaux ondulés. Les oreilles sont parées de bijoux. Jolie patine verte.

Haut., 11 cent.

- 37 — EXTRÉMITÉ d'un timon de char, orné d'une petite figurine de Mercure jeune, vu à mi-corps, le torse entièrement nu. Deux petites ailes sont disposées sur sa tête. Patine noire.

Haut., 11 cent.

- 38 — BUSTE DE BACCHUS JEUNE, couronné de larges feuilles de lierre. Pièce de décor de siège. Jolie patine verte.

Haut., 9 cent.

- 39 — STATUETTE de femme drapée dans un chiton noué autour des jambes réunies l'une contre l'autre. Les bras sont croisés sur la poitrine. Cheveux bouclés en spirales et disposés en chignon derrière la nuque. Manche de patère. Chypre. Socle en marbre jaune de Sienne.

Haut., 13 cent.

- 40 — STATUETTE de femme debout, vêtue d'une longue robe plissée, les bras symétriquement avancés. Les cheveux sont nattés et retombent sur les épaules. Les yeux sont incrustés d'or. Socle en marbre jaune.

Haut., 125 millim.

- 41 — APPLIQUE en bronze, représentant un buste de Silène couronné de pampres et tenant des guirlandes de fleurs et des fruits. Beau style.

Haut., 9 cent.

- 42 — MÉDAILLON CIRCULAIRE, orné d'un très beau masque de Méduse, en relief. Les cheveux, longs et ondulés, encadrent le visage.

Diam., 11 cent.

- 43 — TRÈS JOLIE PETITE STATUETTE D'HERCULE. Il est debout, entièrement nu, portant la massue sur l'épaule gauche. Bronze. Belle patine claire.

Haut., 57 millim.

- 44 — PETIT BUSTE d'empereur romain. La tête, imberbe, et finement modelée, est ceinte d'une couronne dont les rubans d'attache pendent derrière les épaules. Le buste est amplement drapé et le vêtement est retenu sur l'épaule droite par une fibule. Beau style.

Haut., 6 cent.

- 45 — BUSTE de jeune homme barbu, les cheveux longs et frisés. Les yeux sont incrustés d'argent. Peson de balance.

Haut., 11 cent.

- 46 — HERCULE DEBOUT, nu, s'appuyant sur sa massue. La peau de lion est posée sur le bras gauche.

Haut., 9 cent.

- 47 — AMOUR AILÉ, assis, tourné vers la droite, la tête appuyée contre le bras droit, la jambe droite légèrement relevée. Socle en marbre.

Haut., 15 cent.

- 48 — STATUETTE d'homme debout, drapé dans un long manteau lui couvrant les bras. La tête est ceinte d'une couronne feuillagée. Socle circulaire en bronze.

Haut., 19 cent.

- 49 — MIROIR étrusque. Persée chez les Grées. A gauche, on voit Enyo, assise et tenant un miroir. Elle remet l'œil à Persée qui avance la main pour le prendre, en même temps que Pempredo lui présente la dent. Les Grées sont vêtues de tuniques et de manteaux à bordures brodées. Persée est nu, chaussé de bottines ailées, coiffé d'un casque ailé dont le devant a la forme d'un masque humain. Il porte la *harpe* et la gibecière. Derrière lui, Minerve est debout, armée d'une lance et de l'égide; elle aussi tend la main vers l'œil d'Enyo. A l'exergue, un géant barbu et anguipède, tourné de face, ouvre symétriquement les bras. Une couronne de feuilles fait office de bordure. Au revers, palmette gravée entre deux dauphins.

Diam., 157 millim.; haut., 24 cent.

(Anciennes collections Castellani et Spitzer.)

- 50 — PETIT MIROIR étrusque. Le disque gravé représente les deux Dioscures, Castor et Pollux. Le manche est terminé par une tête d'animal. Patine bleu-turquoise exceptionnelle.

Haut., 20 cent.

- 51 — MIROIR étrusque, gravé. Deux femmes, drapées, sont debout entre les deux Pénates qui, les jambes croisées, se tiennent face à face. Temple dans le fond. Bordure de laurier. Palmette au-dessus du manche qui se termine en tête de chevreuil.

Diam., 127 millim.

- 52 — MIROIR étrusque, gravé, avec manche terminé en tête de chevreuil. Les deux Pénates troyens, en chlamydes courtes, sont debout en face l'un de l'autre, les mains derrière le dos. Entre eux, deux femmes drapées. Fronton de temple à l'arrière-plan. Bordure de feuillage.

Diam., 12 cent.

(Collection Gréau.)

- 53 — PATÈRE CIRCULAIRE et profonde. Le manche est formé d'une statuette d'homme nu, les pieds posés sur une palmette, les bras levés de chaque côté de la tête et soutenant une large palmette.

Long., 35 cent.

- 54 — PATÈRE en bronze, munie d'un manche cannelé terminé par une tête de bélier.

Long., 29 cent.

55 — ANSE de Situle, formée de deux tiges plates terminées par des crochets. Les plaques d'attaches sont ornées de deux têtes représentant : l'une, Minerve, coiffée du casque ; l'autre, une tête de Silène dont la bouche en entonnoir sert de goulot.

Larg., 17 cent.

56 — PLAQUE D'ATTACHE d'une anse de vase, ornée d'une tête d'homme posée sur une palmette et accotée de deux têtes de loup. A la partie supérieure, large anneau.

Larg., 10 cent.

57 — ANSE de vase, ornée à la partie supérieure d'une tête barbue et terminée par un masque de taureau à face humaine à longue barbe frisée. Superbe patine vert-olive.

Haut., 13 cent.

58 — JOLIE TÊTE de mulet, ornée de branches de lierre. Pièce provenant d'un décor de lit. Patine verte.

Haut., 6 cent.

59 — PANTHÈRE couchée, les pattes de devant étendues, la tête dressée et la gueule béante. L'animal est orné d'un double collier et le pelage est indiqué par des traits gravés. Base ovale fondue avec le bronze. Enseigne romaine.

Long., 15 cent.; haut., 9 cent.

60 — BÉLIER debout. La toison est soigneusement ciselée. Le bas des pattes est brisé.

Long., 7 cent.

61 — PLAQUE d'attache de vase en forme de tête de lion.

Haut., 55 cent.

62 — ANSE d'un très grand vase étrusque. La partie qui reposait sur le col du vase est ornée de deux sphinx adossés de chaque côté de l'anse. — La partie inférieure est façonnée en large palmette surmontée d'une tête de femme de chaque côté de laquelle sont deux statuettes de femmes couchées tenant des vases et des coupes.

Haut., 27 cent.; larg., 25 cent.

- 63 — LION, les pattes de devant étendues, l'arrière-train à moitié levé.
Jolie patine.
Long., 5 cent.
- 64 — GRIFFON assis.
Haut., 5 cent.
- 65 — LION bondissant. Le corps est orné d'un semis de points clos.
Long., 10 cent.
- 66 — TÊTE de taureau. Applique.
Haut., 6 cent.
- 67 — STATUETTE de cheval debout.
Long., 5 cent.
- 68 — TÊTE de lion. Couvercle de vase.
Haut., 4 cent.
- 69 — TÊTE de lion entée dans un fleuron.
Long., 5 cent.
- 70 — JOLIE TÊTE de cheval, très finement ciselée; tous les détails anatomiques sont minutieusement rendus. Cette pièce paraît être le goulot d'un vase.
Long., 7 cent.
- 71 — JOLIE TÊTE de bélier, très finement exécutée. Bronze à patine foncée.
Long., 8 cent.
- 72 — TÊTE de crocodile, la gueule ouverte et menaçante.
Long., 115 millim.
- 73 — TÊTE d'enfant joufflu, les cheveux bouclés tombant de chaque côté du visage. Pièce provenant d'un décor de siège. Patine verte.
Long., 10 cent.
- 74 — FIGURINE de jeune homme debout, nu, le bras levé, une draperie sur l'épaule gauche. La tête est surmontée d'un soleil rayonnant.
Haut., 10 cent.

75 — TÊTE d'enfant joufflu. Les cheveux sont noués sur le haut de la tête et disposés en longues mèches frisées sur les côtés du visage. Pièce provenant d'un décor de siège.

Haut., 6 cent.

76 — TÊTE de faune grimaçant.

Haut., 5 cent.

77 — SILÈNE debout, en marche; il tient une outre sous son bras droit et son bras gauche est posé sur sa tête.

Haut., 5 cent.

78 — TÊTE d'homme, coiffée d'un bonnet plat, longue chevelure disposée sur les côtés du visage.

Haut., 35 cent.

79 — PETIT CANDÉLABRE, à trois pieds façonnés en pattes de griffon et séparés par de larges feuilles de vigne. La tige à pans est surmontée d'un chapiteau feuillagé.

Haut., 34 cent.

80 — ŒNOCHOË. — La panse est unie, le goulot trilobé est bordé d'une bande de godrons. L'anse manque.

Haut., 17 cent.

81 — ŒNOCHOË, à goulot trilobé. La panse est décorée de deux bandes de godrons séparés par une frise d'ornements. L'anse est ornée d'une tête de lion à la partie supérieure et d'une tête de femme sur la plaque d'attache. Patine bleu-turquoise. (Réparé).

Haut., 25 cent.

82 — VASE à panse ovoïde, à goulot trilobé. L'anse est ornée d'une tête de loup. Patine verte.

Haut., 9 cent.

83 — BASE DE CANDÉLABRE étrusque, formée de trois protomes de panthères entées dans un fleuron et séparés par trois masques barbus. Il ne subsiste que deux des pieds.

Larg., 24 cent.

- 84 — **PIED DE MEUBLE**, formé d'une patte de griffon surmontée d'une figurine-applique de lion de style archaïque, passant vers la gauche. Belle pièce, superbe patine.
Haut., 95 millim.
- 85 — **SIMPULUM**. La tige est terminée par un crochet formé d'une tête de canard.
Long., 19 cent.
- 86 — **QUATRE CUEILLÈRES** en bronze.
- 87 — **DEUX MANCHES** de miroirs, formés d'un faisceau de feuilles et terminés par une tête d'animal. Divers fragments en bronze gravé, provenant d'un disque de miroir.
- 88 — **MANCHE** d'outil quadrangulaire, surmonté d'une petite figurine de lion assis.
Long., 7 cent.
- 89 — **MANCHE** de poignard ou d'outil, en ivoire sculpté, en forme de tête de griffon.
Long., 10 cent.
- 90 — **CLOU**, à tige perpendiculaire terminée par une tête de lion. Jolie patine verte.
Long., 15 cent.
- 91 — **FIBULE** à arc, munie de trois petites bossettes.
Long., 10 cent.

VASES PEINTS ET TERRES CUITES, ETC.

- 92 — **GRAND VASE** à deux anses. (*Skypchos*). Une menade drapée est debout devant un Silène barbu qui, les jambes fléchies, lève le bras droit et tient une étoffe de la main gauche. Un éphèbe nu est debout à gauche : il tient un canthare et une branche fleurie. Au revers, trois éphèbes nus sont debout. Frise de grecque au bas du tableau et bordure de godrons à la partie supérieure, peinture rouge sur fond noir. Beau style.

Haut., 25 cent.; diam., 28 cent.

93 — AMPHORE à deux anses. Une femme est étendue sur un lit de repos; un homme est assis près d'elle, un amour ailé plane au-dessus du groupe. A gauche, un amour est debout, tenant une longue palme enrubannée et un tambourin. Devant le lit, deux vases sont à terre. Au revers, trois personnages drapés, debout. — Peinture rouge sur fond noir.

Haut., 30 cent.

94 — CRATÈRE à bords évasés, muni de deux anses en forme de têtes de lion. Le décor consiste en une pyxide à couvercle conique disposée au milieu de feuilles et de palmettes. Décor orange sur fond noir.

Haut., 30 cent.

95 — AMPHORE à deux anses. Un Silène danse devant une femme drapée, assise sur un pliant. Décor noir sur fond orange.

Haut., 16 cent.

96 — JOLI LÉCYTHE à panse ovoïde, décoré d'une figure d'amour assis tenant une palme. Dessin rouge-orange sur fond noir.

Haut., 17 cent.

97 — LÉCYTHE. Un personnage drapé est debout, appuyé sur une lance. Bordure de grecques et de palmettes. Dessin rouge sur fond noir.

Haut., 20 cent.

98 — PETIT LÉCYTHE à décor de larges palmettes noires sur fond rouge.

Haut., 15 cent.

99 — PETITE AMPHORE à deux anses, décorée sur chacun des côtés d'une tête de femme de profil à gauche. Peinture rouge sur fond noir.

100 — PETITE COUPE creuse à deux anses, à décor de personnages et de palmettes: Satyre poursuivant une Ménade.

Diam., 13 cent.

101 — LÉCYTHE en terre noire, à décor de palmettes jaunes.

Haut., 20 cent.

- 102 — GUTTUS en terre noire, muni d'un long goulot surélevé et d'une anse en forme d'anneau. Le dessus du vase est orné d'un masque de Silène.
Haut., 12 cent.
- 103 — GUTTUS en terre noire, à goulot surélevé et à anse en forme d'anneau. Le corps du vase est orné de fines cannelures verticales, et le dessus est décoré d'un masque de Silène.
Haut., 12 cent.
- 104 — CANTHARE en terre noire.
Haut., 14 cent.
- 105 — TRÈS PETIT LÉCYTHE, à panse aplatie, à long goulot trilobé et à anse surélevée. Terre noire vernissée.
Haut., 85 millim.
- 106 — OLPÉ, en terre noire vernissée.
Haut., 9 cent.
- 107 — LÉCYTHE, à panse surbaissée, ornée de godrons. Le goulot, très allongé, est orné de deux bossettes en forme de rosaces. Terre noire vernissée.
Haut., 16 cent.
- 108 — CURIEUSE PASSOIRE en terre noire vernissée. Bordure de godrons, anse en forme d'anneau ornée d'une tête de femme.
Diam., 15 cent.
- 109 — VASE de forme ovoïde, à deux anses, à décor plastique de fleurettes et de mascarons en relief. Terre jaune. (Incomplet.)
Haut., 29 cent.
- 110 — GROUPE en terre cuite. Jeune femme assise à droite sur un banc, un homme debout est auprès d'elle.
Haut., 15 cent.
- 111 — GROUPE en terre cuite. Un jeune enfant, les épaules couvertes d'un ample manteau laissant le devant du corps nu, est assis sur une oie. Traces de couleurs.
Haut., 14 cent.

- 112 — JEUNE FEMME assise sur un porc et tenant un tambourin. Jouet d'enfant. Traces de couleurs.
Haut., 13 cent. ; larg., 12 cent.
- 113 — TORSSE et jambe gauche d'une très jolie statuette en terre cuite, représentant un jeune garçon debout et nu. Socle en marbre.
Haut., 16 cent.
- 114 — ANTÉFIXE. Buste de Minerve coiffée du casque à haut cimier.
Haut., 24 cent.
- 115 — TÊTE D'HOMME, couronnée de feuilles. Beau style.
Haut., 16 cent.
- 116 — TORSSE de jeune femme, de trois-quarts à gauche. Victoire passant vers la gauche. Deux appliques en terre cuite.
- 117 — MASQUE BARBU, les cheveux bouclés sur le front. Traces de couleurs.
Haut., 9 cent.
- 118 — MASQUE de Silène. La barbe longue est divisée en bandeaux ondulés. Traces de couleurs.
Haut., 6 cent.
- 119 — MÉDAILLON en terre cuite. Tête d'homme imberbe, de profil à gauche. Joli modelé.
Diam., 75 millim.
- 120 — JOLIE TÊTE d'homme.
- 121 — DEUX PETITES TÊTES grotesques.
- 122 — TROIS PETITES TÊTES grotesques.
- 123 — ÉNOCHOÉ en verre bleu, à décor de chevrons et rubans en pâtes jaunes et blanches. Phénicie.
Haut., 9 cent.
- 124 — PETIT CAMÉE, à deux couches, en sardonix, représentant une tête de Méduse.
- 125 — SEPT PIÈCES de monnaies grecques et romaines, en argent.

SCULPTURES DIVERSES

MARBRES

- 126 — VASE égyptien en albâtre, transformé en urne cinéraire grecque. Sur le devant, un bas-relief de faible saillie représente une Victoire qui offre une couronne à un adolescent debout, près d'un cheval, et s'appuyant sur une lance. Derrière le cheval, un esclave en tunique courte porte le casque de son maître. Au-dessus, l'inscription suivante :

ΣΤΡΑΤΟΝΙΚΟΣ ΟΛΥΜΠΙΟΔΩΡΟΥ ΑΘΗΝΑΙΟΣ

Stratonicus (fils) d'Olympiodore, Athénien. iv^e siècle. Trouvé à Athènes en 1894.

Haut., 29 cent.

(Collection Tyszkiewicz.)

- 127 — BAS-RELIEF étrusque, en calcaire, trouvé à Chianciano. Il est de très beau style archaïque et représente trois femmes : une joueuse de lyre entre deux danseuses. Ces femmes sont vêtues de tuniques qui s'arrêtent à mi-jambe, et de manteaux pittoresquement ajustés. La joueuse de lyre, debout à gauche, la tête retournée en arrière, porte à son bras gauche un *chelys*, c'est-à-dire une cithare faite avec une carapace de tortue, et sa main droite, levée, tient le plectrum. Les danseuses sont parées de boucles d'oreilles et l'une d'elles a un foulard pour coiffure. La stèle s'amincit vers le haut.

Haut., 41 cent.; larg., 33 cent.

(Collection Tyszkiewicz.)

- 128 — TÊTE DE FEMME. La figure est ovale, très allongée, les yeux grands, la bouche petite. Les cheveux sont disposés en bandeaux parallèles et noués en une longue natte qui est repliée en spirale sur le derrière de la tête. Marbre blanc. Socle rond mouluré.

Haut., 25 cent.

Albâtre



Calcaire



Phototypie Berthaud Paris

129 — JOLIE TÊTE de jeune satyre. Les cheveux, frisés, sont maintenus par une cordelette. Marbre blanc.

Haut., 23 cent.

130 — TÊTE DE FEMME. Les oreilles sont parées de bijoux. Les cheveux sont divisés en deux larges bandeaux ondulés et couverts par un voile qui retombe de chaque côté du visage. Marbre blanc.

Haut., 24 cent.

131 — JOLIE TÊTE de femme, de face. Les cheveux sont divisés en deux larges bandeaux relevés sur les côtés et noués sur le dessus de la tête. Marbre blanc. Base moulurée.

Haut., 29 cent.

132 — TÊTE DE FEMME de face. Les cheveux sont réunis en une large natte qui est pliée en deux sur le dessus de la tête. Marbre blanc. Base moulurée en marbre griotte.

Haut., 32 cent.

133 — TÊTE D'EMPEREUR romain. Imberbe, les cheveux courts maintenus par un ruban. Marbre blanc. Base moulurée.

Haut., 38 cent.

134 — TÊTE-APPLIQUE, de profil à gauche, d'une impératrice romaine. Les cheveux sont disposés en bandeaux ondulés. Une draperie, retenue par une petite fibule, couvre l'épaule. Marbre blanc.

Haut., 33 cent.

135 — TÊTE DE FEMME, de face. Une très volumineuse chevelure, formée en bouclettes frisées, encadre le visage. Marbre blanc.

Haut., 20 cent.

136 — JOLIE TÊTE de jeune homme couronné de pampres. Marbre blanc. (Restauration au nez et au menton.)

Haut., 22 cent.

137 — TÊTE DE FEMME, les cheveux épars. Marbre blanc. Base moulurée.

Haut., 31 cent.

- 138 — JOLIE TÊTE de femme, vue de face. Les cheveux sont divisés en bandeaux ondulés et recouverts d'un voile qui retombe du côté gauche du visage. Calcaire. Appliquée sur un support en marbre noir.
Haut., 15 cent.
- 139 — TÊTE D'ENFANT joufflu. La bouche, entr'ouverte, semble sourire. Les cheveux sont disposés en toupet au-dessus du front. Beau style. Marbre blanc. Base moulurée.
Haut., 24 cent.
- 140 — JOLIE TÊTE de femme. Les cheveux, maintenus par un ruban, sont ramenés en partie sur le haut de la tête et disposés en chignon derrière la nuque. Les yeux, évidés, étaient incrustés de pierreries. Marbre de Paros. Socle en velours rouge.
Haut., 26 cent.
- 141 — JOLIE TÊTE d'enfant, légèrement penchée vers la gauche. Les cheveux noués en partie sur le haut de la tête pendent en longues boucles derrière la nuque. Marbre blanc.
Haut., 15 cent.
- 142 — BUSTE D'APPLIQUE de Silène, couronné de fleurs, la moustache tombante et la barbe frisée en torsades parallèles. Les yeux sont évidés. Marbre jaune.
Haut., 18 cent.
- 143 — BUSTE-APPLIQUE de Silène couronné de feuilles. Beau style.
Haut., 20 cent.
- 144 — TÊTE-APPLIQUE de jeune garçon tourné de trois-quarts à droite. Beau style. Marbre blanc.
Haut., 18 cent.
- 145 — FRAGMENT d'amphore à deux anses, en granit gris.
Haut., 23 cent.
- 146 — TÊTE d'homme barbu, couronné de feuilles et de fleurs. Les yeux sont évidés. Marbre-applique.
Haut., 11 cent.

Marbres



136



131



129

- 147 — PETITE TÊTE d'enfant, les cheveux ramenés sur le front, les yeux évidés. Calcaire.
Haut., 9 cent.
- 148 — TÊTE de jeune garçon, les cheveux frisés. Calcaire.
Haut., 13 cent.
- 149 — PARTIE supérieure d'un pied de table, orné d'une jolie tête de lion. Onyx rubanné.
Haut., 19 cent.
- 150 — STATUETTE de femme debout, la chevelure maintenue par un large diadème. Une draperie couvre les jambes, laissant le corps à découvert. Marbre blanc.
Haut., 31 cent.
- 151 — TÊTE de Minerve coiffée du casque corinthien. Marbre blanc.
Haut., 11 cent.
- 152 — FRAGMENT de bas-relief. Tête de faune de profil, à droite. Marbre blanc.
Haut., 17 cent.
- 153 — TÊTE de bœuf. Calcaire.
Long., 21 cent.
- 154 — TÊTE de Poseidon, d'ancien style. Un large diadème très orné est posé sur le front. Applique en marbre blanc.
Haut., 12 cent.
- 155 — TÊTE de Méduse, de face, les cheveux divisés en boucles frisées. La bouche est entr'ouverte. Ce masque devait servir de goulot à une fontaine. Marbre blanc.
Haut., 15 cent.
- 156 — TÊTE de femme légèrement inclinée en arrière. Marbre.
Haut., 21 cent.
- 157 — TÊTE de femme de face. Une volumineuse chevelure, disposée en mèches ondulées, encadre le visage. Marbre blanc. Base moulurée.
Haut., 37 cent.
- 158 — FRAGMENT d'une tête d'empereur romain. Applique en calcaire.
Haut., 25 cent.

OBJETS D'ART DU MOYEN AGE ET DE LA RENAISSANCE

GRÈS, FAIENCES

- 159 — CRUCHE en ancien grès gris et violet du Nassau, à décor d'oiseaux et de zones de rinceaux.
Haut., 30 cent.
- 160 — CRUCHE en ancien grès de Raeren, décor gris et bleu, rosaces et rinceaux.
Haut., 33 cent.
- 161 — CHOPE en ancienne terre de Kreussen, à figures d'apôtres. Monture en étain.
- 162 — PLAQUE en ancienne terre vernissée de Nuremberg : Charles-Quint vu en buste.
- 163 — JARDINIÈRE en ancienne faïence de Nevers, décor bleu et manganèse de style chinois, anses-mascarons. Monture en plomb.
- 164 — GOURDE en ancienne faïence de Nevers, décor de divinités marines et sujets galants.
- 165 — DEUX BOUTEILLES en ancienne faïence de Nevers, à décor bleu et violet de style chinois.
Haut., 55 cent.
- 166 — PETITE JARDINIÈRE, à anses-torsades, en ancienne faïence de Nevers, décor blanc, fleurs et oiseaux, sur fond bleu.
- 167 — JARDINIÈRE oblongue en ancienne faïence de Lorraine, à décor de fleurs.

- 168 — JARDINIÈRE demi-circulaire, décorée de fleurs. Ancienne faïence de Lorraine.
- 169 — DEUX PLAQUES en ancienne faïence de Delft : sujets pastoraux en camaïeu bleu; bordures à rocailles.
- 170 — DEUX PLAQUES, décor polychrome : scènes familiales de style chinois. Ancienne faïence de Delft.
Haut. et larg., 27 cent.
- 171 — PLAT à barbe en ancienne faïence de Delft, décor de petites réserves en camaïeu bleu.
- 172 — PETITE POTICHE en ancienne faïence de Delft, décor polychrome et or : compartiments à fleurs et quadrillés de style chinois.
Haut., 20 cent.
- 173 — PETIT PLAT creux en ancienne faïence de Delft, décor polychrome et or : arbustes et oiseaux.
- 174 — CRACHOIR en ancienne faïence de Perse, décor en bleu et à reflets métalliques : feuillages.
Haut., 11 cent.
- 175 — CRACHOIR, même faïence, décor à reflets métalliques, panse godronnée.
Haut., 11 cent.
- 176 — CARAFE de Kalian en ancienne faïence de Perse : fleurs en bleu et rouge.
- 177 — VASE en ancienne terre vernissée de la Perse : cavaliers en relief dans des compartiments.
Haut., 31 cent.
- 178 — DEUX CRUCHES de pharmacie en ancienne faïence de Castel-Durante, décor de trophées.
Haut., 24 cent.
- 179 — VASE, à deux anses, en faïence italienne de la fin du xv^e siècle, décoré, en bleu, de lions héraldiques et de branches fleuries.
Haut., 25 cent.

- 180 — VASE en faïence italienne de la fin du xv^e siècle, décor bleu et violet : oiseaux et feuillages.
Haut., 19 cent.
- 181 — STATUETTE d'ange debout, tenant un porte-cierge en terre cuite émaillée de Faenza. Commencement du xvi^e siècle.
Haut., 60 cent.
- 182 — DEUX VASES de pharmacie en ancienne faïence de Faenza, à décor de larges feuillages.
Haut., 36 cent.
- 183 — DEUX CORNETS de pharmacie en ancienne faïence de Faenza, décorés en bleu : fleurs et inscription.
Haut., 18 cent.
- 184 — PLAT ROND en ancienne faïence de Faenza : cavalier tenant une lance ; marli à imbrications.
Diam., 38 cent.
- 185 — PETIT PLAT en ancienne faïence de Faenza, décor de feuillages.
- 186 — DEUX CORNETS en ancienne faïence de Faenza : médaillons à sujets saints et rinceaux surfond bleu.
- 187 — PLAT ROND en ancienne faïence de Faenza, présentant une figure allégorique de femme.
Diam., 33 cent.
- 188 — CORNET de pharmacie en ancienne faïence de Faenza : animaux et rinceaux.
Haut., 25 cent.
- 189 — DEUX CORNETS en ancienne faïence de Faenza, décorés de chevaux et d'un mendiant estropié.
Haut., 29 cent.
- 190 — DEUX CORNETS de pharmacie en ancienne faïence de Faenza, décorés chacun d'une figure allégorique.
Haut., 24 cent.

- 191 — Pot de pharmacie, décoré d'un médaillon-buste. Ancienne faïence de Faenza.
Haut., 19 cent.
- 192 — DEUX CORNETS en ancienne faïence de Faenza, à décor de bandes en bleu, blanc et vert.
Haut., 32 cent.
- 193 — CORNET en ancienne faïence de Faenza, décor de fleurettes et d'entrelacs.
Haut., 32 cent.
- 194 — PLAT ROND en ancienne faïence de Faenza, orné d'un cavalier. Marli à feuillages.
Diam., 37 cent.
- 195 — DEUX PETITS CORNETS en ancienne faïence de Faenza: fleurs et glands de chêne sur fond bleu.
Haut., 13 cent.
- 196 — PETIT CORNET en ancienne faïence de Faenza: trophées et attributs sur fond bleu.
Haut., 15 cent.
- 197 — POMME de pin en ancienne faïence de Deruta, à reflets métalliques.
Haut., 20 cent.
- 198 — COUPE sur piédouche en ancienne faïence de Deruta, décor bleu et à reflets métalliques, imbrications au pourtour, buste de femme au fond. X
Haut., 17 cent.; diam., 24 cent.
- 199 — PETIT PLAT creux en ancienne faïence de Deruta, décor en bleu et à reflets métalliques; au fond, le nom *Nichola*; au marli, de faux godrons.
Diam., 22 cent.
- 200 — PLAT en ancienne faïence de Deruta à reflets métalliques, présentant, au centre, un buste de femme au milieu de compartiments rayonnants.
Diam., 32 cent.

- X 201 — COUPE en ancienne faïence de Deruta, à reflets métalliques, décor de feuillages avec cerf courant au fond.
Haut., 17 cent.; diam., 24 cent.
- 202 — VASE, en forme de pomme de pin, en ancienne faïence de Deruta, à reflets métalliques.
Haut., 20 cent.
- 203 — QUATRE PETITS PLATS variés en ancienne faïence hispano-mauresque, décor à reflets métalliques.
- 204 — PLAT CREUX en ancienne faïence hispano-mauresque, décor en bleu et à reflets métalliques : cerf et feuillages.
Diam., 38 cent.
- 205 — AUTRE ANALOGUE, décor de palmettes et feuillages.
Diam., 39 cent.
- 206 — PETIT CORNET en ancienne faïence hispano-mauresque : armoiries et feuillages en bleu et à reflets métalliques.
Haut., 13 cent.
- X 207 — CORNET en ancienne faïence hispano-mauresque, décor en bleu et à reflets métalliques : branches fleuries.
Haut., 29 cent.
- 208 — VASE, à quatre anses, en ancienne faïence hispano-mauresque : lièvre et fleurs. Reflets métalliques.
Haut., 22 cent.
- 209 — COUPE obconique en ancienne faïence hispano-mauresque : zone de petits motifs irréguliers. Reflets métalliques.
Haut., 15 cent.
- 210 — CORNET de pharmacie en ancienne faïence hispano-mauresque, décor bleu et à reflets métalliques : petites feuilles.
Haut., 27 cent.

207



179



214



198



180



201

211 — CORNET de pharmacie en ancienne faïence hispano-mauresque, décor à reflets métalliques et en bleu : petites feuilles.

Haut., 28 cent.

212 — CORNET de pharmacie en ancienne faïence hispano-mauresque, décor de feuillages en bleu et à reflets métalliques.

Haut., 16 cent.

213 — AUTRE ANALOGUE.

Haut., 17 cent.

X 214 — CORNET de pharmacie en ancienne faïence hispano-mauresque : décor bleu et à reflets métalliques : marque de pharmacie et fleurettes.

Haut., 33 cent.

215 — PLAT à ombilic en ancienne faïence hispano-mauresque, décor à reflets métalliques : armoiries et petits compartiments côtelés.

Diam., 44 cent.

216 — CORNET en ancienne faïence hispano-mauresque, décor en bleu et reflets métalliques : feuillages.

Haut., 32 cent.

217 — DEUX PLAQUES en ancienne faïence d'Alcora : sujets allégoriques.

PORCELAINES

218 — GROSSE THÉIÈRE en ancienne porcelaine de Chine, famille verte, décor de fleurs.

219 — GOURDE en ancienne porcelaine de Chine, famille verte, décor à la haie fleurie.

220 — BASSIN OVALE en ancienne porcelaine de Chine, famille verte.

- 221 — DEUX FLACONS quadrilatéraux en ancienne porcelaine de Chine, famille verte : animaux et arbustes.
- 222 — VASE-BALUSTRE en ancienne porcelaine de Chine, famille verte : branches fleuries.
Haut., 26 cent.
- 223 — PLAT CREUX en ancienne porcelaine de Chine, famille verte : fleurs sur fond carrelé rouge de fer.
Diam., 33 cent.
- 224 — GRAND VASE-BALUSTRE quadrilatéral en ancienne porcelaine de Chine, à décor de dragons dans les flammes.
Haut., 88 cent.
- 225 — DEUX ASSIETTES octogones, en ancienne porcelaine de Chine, famille rose : fleurs et oiseaux.
- 226 — DEUX CHIENS de Fô en ancienne porcelaine de Chine ; émaux bleus, verts et violets.
Haut., 18 cent.
- 227 — BOL à pans en ancienne porcelaine de Chine, à décor de chevaux.
- 228 — BOL en ancienne porcelaine de Chine, décor d'oiseaux et arbustes.
- 229 — OISEAU formant boîte en ancienne porcelaine de Chine émaillée sur biscuit.
- 230 — COUTEAU et fourchette à manches d'ancienne porcelaine d'Allemagne décorée de fleurs.
- 231 — GROUPE en ancienne porcelaine d'Allemagne : souverain oriental entouré de quatre personnages.
Haut., 25 cent.
- 232 — PETIT GROUPE en ancienne porcelaine de Louisbourg, composé de deux enfants à demi nus.

- 233 — FIGURINE de petit chinois en ancienne porcelaine de Hoechst.
- 234 — LÉGUMIER avec couvercle en ancienne porcelaine de Saxe, décor de fleurs.
- 235 — GROUPE en ancienne porcelaine de Vienne : composition de trois personnages tenant des grappes de raisin.
- 236 — GROUPE en ancienne porcelaine de Vienne : la Marchande de légumes.
- 237 — PARTIE DE SERVICE en ancienne porcelaine de La Haye, à décor de petits paysages animés, de guirlandes et de rubans. Environ trente-quatre pièces : plats, assiettes, etc.
- 238 — COMPOTIER-COQUILLE, décoré de fleurs, en ancienne porcelaine de Sèvres.
- 239 — SUCRIER, avec couvercle et sur plateau fixe, en ancienne porcelaine tendre de Sèvres : grisailles sur fond violet.
- 240 — BEURRIER sur plateau fixe en ancienne porcelaine tendre de Mennecey, décor de fleurs.
- 241 — BOITE en ancienne porcelaine tendre de Mennecey, formée d'un chien couché.
- 242 — POT à lait, avec couvercle, en ancienne porcelaine tendre de Mennecey, décor de fleurs.
- 243 — SUCRIER quadrilobé, avec couvercle, en ancienne porcelaine tendre de Chantilly : fleurs.
- 244 — FIGURINE de Chinois accroupi en ancienne porcelaine tendre de Chantilly.
- 245 — COUPE en ancienne porcelaine tendre de Chantilly, décor à la haie fleurie, de style japonais.

- 246 — POT à eau, avec couvercle, en ancienne porcelaine tendre de Chantilly, décor à la haie fleurie.
- 247 — FLACON, en forme de figurine d'enfant nu, en ancienne porcelaine de Chelsea.

OBJETS VARIÉS DE LA CHINE

- 248 — CUILLER en lapis, travail chinois.
- 249 — BOITE lenticulaire en jade gris de la Chine.
- 250 — PETIT GROUPE de deux poissons en jade gris de la Chine.
- 251 — PETIT VASE en cristal de roche gravé. Chine.
- 252 — PETIT VASE-BALUSTRE plat en agate grise mamelonnée. Chine.
- 253 — PRESSE-PAPIER, formé de deux chiens de Fô, en cornaline. Chine.
- 254 — CANNE à poignée de jade, de travail chinois.
- 255 — PETIT PORTE-FLEURS en cristal de roche, en forme d'oiseau. Travail chinois.
- 256 — TASSE en cristal de roche. Travail chinois.
- 257 — CHIEN DE FÔ en sardonix. Travail chinois.
- 258 — SUCRIER, en forme de chien de Fô, en cristal de roche. Travail chinois.
- 259 — PRESSE-PAPIER en cristal de roche : chien de Fô. Travail chinois.

266



278



275



268

- 260 — PRESSE-PAPIER en cristal de roche : dragon. Travail chinois.
- 261 — PORTE-FLEURS en jade brûlé, en forme de tronc d'arbre. Travail chinois.
- 262 — PORTE-FLEURS en jade gris, en forme de gourde aplatie. Travail chinois.
- 263 — STATUETTE en ivoire sculpté, personnage debout. Travail chinois.
- 264 — JARDINIÈRE en ancien émail cloisonné de la Chine, à fleurs sur fond bleu.
- 265 — POISSON en ivoire. Travail japonais.

IVOIRES

- 266 — BAS-RELIEF en ivoire : le Christ vu en buste, faisant le geste de la bénédiction.

Haut. et larg., 11 cent.

- 267 — PETIT GROUPE en ivoire sculpté : la Vierge, assise, allaitant l'Enfant Jésus, ayant à ses côtés sainte Catherine et une autre sainte. Au revers, quatre figures d'anges. XIII^e siècle.

Haut., 13 cent.

- 268 — BAS-RELIEF en ivoire : la Vierge, assise, tenant l'Enfant Jésus debout sur le genou gauche. Traces de peinture et de dorure. Fin du XIII^e siècle.

Haut., 18 cent.

- 269 — FRAGMENT de bas-relief en ivoire sculpté, présentant quatre figures de saints personnages. XIV^e siècle.

- 270 — **VOLET** de diptyque en ivoire sculpté : le Christ crucifié ; au pied de la croix, la Vierge et saint Jean. Au-dessus, un arceau gothique. XIV^e siècle.
Haut., 140 millim.; larg., 85 millim.
- 271 — **VOLET**, de diptyque en ivoire sculpté : le Christ crucifié ; au pied de la croix, huit saints personnages ; au-dessus, deux anges tenant le soleil et la lune et abrités sous une quadruple arcature. XIV^e siècle.
Haut., 10 cent.; larg., 8 cent.
- 272 — **VOLET** de diptyque en ivoire sculpté, présentant deux compositions : l'adoration des Mages et le Christ en croix, sous des arcatures gothiques. XIV^e siècle.
Haut., 13 cent.; larg., 7 cent.
- 273 — **PLAQUE** de baiser de paix en ivoire sculpté, présentant le Christ crucifié, placé entre la Vierge et saint Jean. XIV^e siècle.
Haut., 90 millim.; larg., 60 millim.
- 274 — **VOLET** de diptyque en ivoire sculpté, présentant sous une triple arcature le Christ crucifié, placé entre la Vierge, saint Jean et d'autres personnages. XIV^e siècle.
Haut., 80 millim.; larg., 51 millim.
- 275 — **PLAQUE** en ivoire sculpté, présentant, sous un arceau trilobé, le Christ crucifié placé entre la Vierge et saint Jean. Au-dessus de la croix, deux chérubins se voilant la face. Au-dessus de l'arceau, deux anges portant le soleil et la lune. France, XIV^e siècle.
- 276 — **FRAGMENT** de bas-relief en ivoire sculpté, présentant le Christ portant sa croix. XIV^e siècle.
Haut., 120 millim.; larg., 85 millim.
- 277 — **VOLUTE** de crosse en ivoire sculpté et teinté, présentant sur une face le Christ crucifié placé entre la Vierge et saint Jean; sur l'autre, la Vierge tenant l'Enfant Jésus et debout entre deux anges. XIV^e siècle.
Haut., 13 cent.; larg., 11 cent.



368



282



277



271



400



369



272



267



270



439

278 — CROSSE en ivoire sculpté, présentant dans la volute le couronnement de la Vierge. La tige offre une série d'arcades à gables gothiques, abritant sur une face la Vierge portant l'Enfant Jésus, ainsi que deux anges; sur l'autre face, le sujet de l'Annonciation. France, XIV^e siècle.

Haut., 28 cent.; larg., 17 cent.

279 — PETIT BAS-RELIEF en ivoire sculpté, présentant le Christ crucifié; à sa droite, la Vierge et saint Longin; à sa gauche, saint Jean et Stephaton. XIV^e siècle.

Haut., 100 millim.; larg., 70 millim.

280 — PETIT BAS-RELIEF en ivoire sculpté, présentant sous un triple arceau le sujet de l'Adoration des Mages. XV^e siècle.

Haut., 70 millim.; larg., 55 millim.

281 — STATUETTE-APPLIQUE en ivoire sculpté : personnage debout, vêtu d'une longue draperie et tenant un volumen. France, XIV^e siècle.

Haut., 17 cent.

282 — PETIT BAS-RELIEF en ivoire sculpté, avec traces de dorure : le Christ et la Samaritaine. Commencement du XVI^e siècle.

Haut., 110 millim.; larg., 80 millim.

283 — FIGURINE en ivoire sculpté de guerrier debout, entièrement nu et coiffé d'un casque à l'antique. XVI^e siècle.

Haut., 14 cent.

284 — DEUX JETONS de tric-trac en ivoire sculpté, présentant chacun un buste casqué à l'antique, XVI^e siècle.

Diam., 55 millim.

285 — FOU d'échiquier en ivoire sculpté. XVI^e siècle.

286 — FRAGMENT en ivoire sculpté : femme assise; au revers, une tête de chérubin. Fin du XVI^e siècle.

Haut., 11 cent.

287 — CROSSE avec hampe en ivoire, à décor de peintures et dorures, à sujets saints et arabesques.

Haut., 1 m. 87 cent.

- 288 — CHRIST en ivoire sculpté du xvii^e siècle.
- 289 — DEUX STATUETTES en ivoire sculpté : la Vierge et saint Jean debout. Provenant d'un calvaire. xvii^e siècle.
- 290 — RAPE à tabac en ivoire sculpté, présentant deux mufles de lions. xvii^e siècle.
- 291 — DEUX CUILLETS en ivoire, poignées à cariatides. xvii^e siècle.
- 292 — DEUX PIÈCES d'échiquier : éléphants, en ivoire teint. Époque Louis XVI.

ÉMAUX

- 293 — CHRIST en cuivre champlevé et émaillé de Limoges. xiii^e siècle.
- 294 — AUTRE ANALOGUE.
- 295 — PYXIDE en cuivre champlevé, au monogramme du Christ. Limoges, xiii^e siècle.
Haut., 11 cent.
- 296 — PYXIDE en cuivre champlevé et émaillé de Limoges, à décor de médaillons contenant des bustes d'angelots et se détachant sur un fond de zones de rinceaux. xiii^e siècle.
Haut., 10 cent.
- 297 — PLAQUE RECTANGULAIRE en cuivre champlevé et émaillé de Limoges, xiii^e siècle, présentant le Christ crucifié, placé entre la Vierge et saint Jean. Au-dessus de la croix, deux anges.
Haut., 16 cent.; larg., 11 cent.



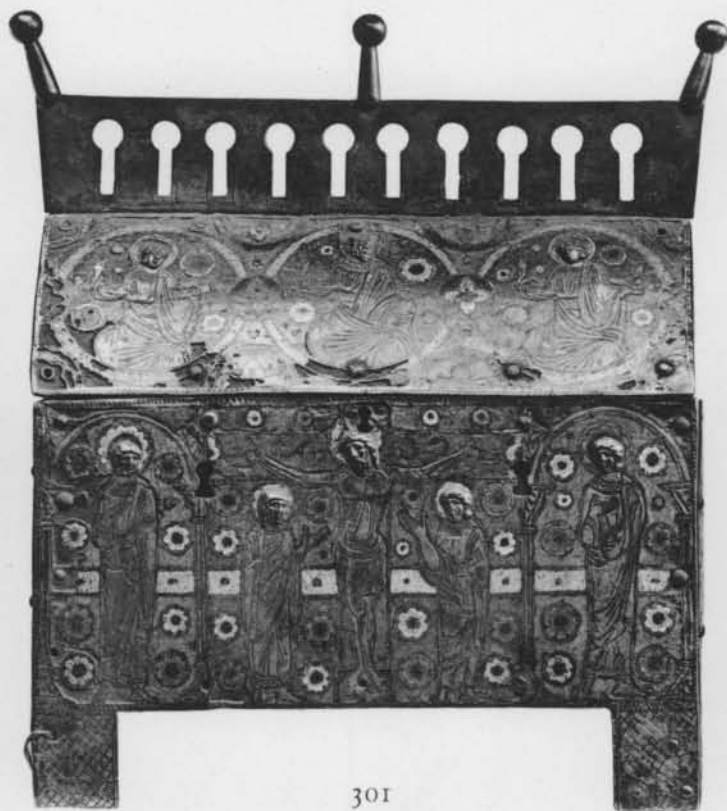
296



298



300



301



295



297

- 298 — PLAQUE RECTANGULAIRE en cuivre champlevé et émaillé de Limoges, XIII^e siècle, présentant le Christ de Majesté dans une gloire, au-dessus de laquelle sont disposés les symboles de saint Jean et saint Mathieu.

Haut., 17 cent.; larg., 11 cent.

- 299 — PORTE-CIERGE en cuivre partiellement champlevé et émaillé de Limoges, XIII^e siècle, décoré, sur la base, de feuillages sur fond bleu.

Haut., 30 cent.

- 300 — NAVETTE à encens en cuivre champlevé et émaillé de Limoges, XIII^e siècle, à décor de rinceaux sur fond bleu.

Larg., 19 cent.

- 301 — CHASSE, en forme de maison, en cuivre champlevé et émaillé de Limoges, XIII^e siècle. Elle présente, sur la face principale, le Christ crucifié et, de chaque côté de la croix, saint Jean et la Vierge; aux deux extrémités de la plaque, une arcade, sous laquelle se tient debout un saint personnage. Les faces latérales offrent également une figure de saint. Le couvercle est décoré de trois saints personnages assis, et le revers de la pièce est orné de quadrillés contenant des quartefeilles. Emaux bleus, blancs, verts et jaunes. Crête moderne.

Haut., 26 cent.; larg., 22 cent.

- 302 — PETITE BOITE RONDE en argent ciselé et partiellement doré, présentant un médaillon rond en émail translucide sur argent, offrant le Christ de majesté entre la Vierge et saint Jean agenouillés. Le couvercle de la boîte est muni d'un motif de rinceaux tenant lieu de poignée. Allemagne. XVI^e siècle.

Diam., 60 millim.

- 303 — PLAQUE OVALE en émail peint de Limoges, atelier des *Pénicaud*: l'Annonce aux bergers. XVI^e siècle.

Grand diamètre, 12 cent.

Petit diamètre, 10 cent.

- 304 — PLAQUE RECTANGULAIRE en émail peint de Limoges, XVI^e siècle, offrant le sujet: la Présentation au temple.

Haut., 15 cent.; larg., 12 cent.

- 305 — PLAQUE DE BAISER DE PAIX en émail peint de Limoges, xvi^e siècle : le Christ crucifié.
- 306 — PETIT BAISER DE PAIX en émail peint de Limoges, xvi^e siècle, présentant le Christ crucifié et placé entre la Vierge et saint Jean. Monture en bronze.
- 307 — DEUX SALIÈRES en émail peint de Limoges, par *Couly II Noylier*, xvi^e siècle, à sujets mythologiques avec légendes.
Haut., 85 millim.
- 308 — TRÈS PETITE PLAQUE en émail peint de Limoges, présentant un médaillon contenant une tête d'homme. xvi^e siècle.
- 309 — PLAQUE RONDE en émail peint de Limoges, xvi^e siècle : buste d'homme, de style antique.
Diam., 15 cent.
- 310 — MÉDAILLON ROND en émail peint de Limoges : l'Ensevelissement du Christ, par *Pierre Reymond*. xvi^e siècle.
Diam., 7 cent.

CUIRS

- 311 — ÉTUI de pyxide en cuivre noir gaufré. Italie. xvi^e siècle.
- 312 — PULVÉRIN en cuir noir gaufré, animaux et rinceaux. Italie. xvi^e siècle.
- 313 — GAINÉ de trousse en cuir noir gaufré, à décor de feuillages et animal chimérique. xvi^e siècle.
- 314 — GAINÉ de trousse en cuir gaufré et doré, à décor de motifs irréguliers, avec parties réservées.
- 315 — COFFRET revêtu de cuir doré, à semis de fleurs de lys. xvii^e siècle.

- 316 — BOITE OVALE en cuir doré, avec couvercle orné d'un médaillon en bois sculpté à sujet mythologique. A l'intérieur, buste en cire de François I^{er}. xvii^e siècle.
- 317 — TROUSSE en cuir renfermant deux fourchettes à poignées d'ivoire, décorées de têtes de lions. xvii^e siècle.

ORFÈVRERIE

- 318 — PLAQUE en argent niellé, présentant un ange tenant un phylactère. Époque gothique.

Haut., 24 cent.; larg., 21 cent.

- 319 — CALICE en argent partiellement doré, à tige interrompue par un nœud orné et à base octogone décorée d'un calvaire et de trois figures de saints. xv^e siècle.

Haut., 19 cent.

- 320 — PETIT BUSTE-RELIQUAIRE de personnage barbu, les yeux clos; la tête en argent, de travail allemand du xvi^e siècle; les épaules en cuivre doré.

Haut., 16 cent.; larg., 16 cent.

- 321 — CALICE en argent doré, tige à nœud orné, base présentant quatre écussons armoriés émaillés. xvi^e siècle.

Haut., 17 cent.

- 322 — CALICE à coupe d'argent, sur pied en cuivre doré, avec nœud décoré d'émaux. xvi^e siècle.

- 323 — CROIX processionnelle, revêtue d'argent repoussé et doré, et présentant les symboles des Évangélistes. xvi^e siècle.

Haut., 65 cent.

- 324 — FRAGMENT de ceinture en argent doré, à décor de petits mascarons et de rinceaux, et enrichi de verroterie. Ancien travail allemand.

- 325 — HANAP en argent repoussé et gravé, à rinceaux et godrons. Allemagne, xvii^e siècle.
Haut., 18 cent.
- 326 — Gobelet sur pied à volutes en argent doré, à décor de guirlandes et d'oiseaux gravés. Travail de Nuremberg, xvii^e siècle.
- 327 — Gobelet en argent, décoré d'imbrications et de frises de rinceaux. Allemagne, xvii^e siècle.
- 328 — Gobelet en argent doré, sur pied bas, à décor d'animaux et rinceaux. Allemagne, xvii^e siècle.
Haut., 22 cent.
- 329 — DEUX CUILLERS en argent doré, poignées à cariatides. Travail hollandais, xvii^e siècle.
- 330 — BASSIN d'aiguière en argent, à décor de rocailles. Chiffré. xviii^e siècle.
- 331 — Gobelet en argent gravé, décor de feuillages et lambrequins. xviii^e siècle.
- 332 — PAIRE de flambeaux en argent ciselé, à décor de cannelures et feuillages. Époque Louis XVI.
- 333 — Gobelet, avec couvercle, en argent partiellement doré et niellé, à décor de médaillons encadrés de rocailles. Travail russe.

OBJETS DIVERS

- 334 — UN VOLUME manuscrit *Homiliae variae*, avec miniature : La Crucifixion, datant du XIV^e siècle. Reliure décorée d'une figure de Christ assis en cuivre champlevé et émaillé et des symboles des Évangélistes en cuivre repoussé du XIV^e siècle. Sur la bordure, des cabochons et des plaques émaillées.
Haut., 34 cent.; larg., 26 cent.
- 335 — COFFRET ØBLONG, plaqué d'os gravé, à décor de disques et garni de ferrures. Époque romane (?).
Haut., 18 cent.; larg., 30 cent.
- 336 — COFFRET, plaqué d'os, à décor de personnages. Italie, XIV^e siècle.
- 337 — COFFRET en pâte dorée, à décor de personnages sous des dais. Italie, XVI^e siècle.
- 338 — COFFRET porte-missel, revêtu de fer, à décor de fenestrages. XVI^e siècle.
- 339 — COFFRET en pâte peinte gris et dorée, à décor de grotesques. Italie, XVI^e siècle.
- 340 — GOBELET sur pied en verre bleu, décoré de points d'émail polychrome et de rinceaux dorés avec l'inscription : *Virtus laudata crescit*. Venise, XVI^e siècle.
Haut., 17 cent.
- 341 — GRAND FLACON plat en verre bleu émaillé : armoiries et fleurs, avec la date 1674. Ancien travail allemand.
- 342 — BIJOU en or émaillé et perles, contenant un Christ en croix. Fin du XVI^e siècle.
- 343 — BIJOU en or émaillé, enrichi de perles, de roses et de pierres de couleur et formé d'un oiseau. XVII^e siècle.

- 344 — COUTEAU et fourchette à manches d'argent partiellement doré, simulant des feuillages. xvii^e siècle.
- 345 — COUTEAU et fourchette à manches de cristal de roche, taillé à côtes. xvii^e siècle.
- 346 — MÉDAILLON OVALE en ivoire peint à personnages. Encadré.
- 347 — MINIATURE OVALE SUR cuivre: Portrait de femme à grande collerette xvii^e siècle. Cadre en argent.
- 348 — MÉDAILLON OVALE en cuivre doré, contenant une miniature à l'huile: Portrait d'homme, datée 1636. xvii^e siècle.
- 349 — MINIATURE : Angélique et Médor. xvii^e siècle. Encadrée.
- 350 — MINIATURE OVALE, par *M^{me} Lesinka de Mirbel, 1833*: Portrait de femme en buste, vêtue de noir, une fourrure enroulée autour du cou.
Grand diamètre, 95 millim.; petit diamètre, 75 millim.
- 351 — BOÎTE en écaille blonde, ornée d'une miniature du temps de Louis XV : Portrait de jeune femme en corsage jaune.
- 352 — BOÎTE décorée au vernis, petits motifs sur fond blanc, ornée d'une miniature: Portrait de femme vêtue de blanc, du temps de Louis XVI.
- 353 — BOÎTE RECTANGULAIRE, en ancien émail de Saxe, à décor de personnages et fleurs.
- 354 — BOÎTE à musique en bois de placage et bronze doré, à décor d'instruments de musique et mascarons. Époque Louis XV.
Haut., 38 cent.; larg., 54 cent.
- 355 — FIGURE d'enfant emmailloté, décor de peintures. xviii^e siècle.
Long., 51 cent.
- 356 — MOUSQUET à rouet, à fût et crosse de bois, incrustés d'os; garniture de fer ajouré. xvii^e siècle.

- 357 — FUSIL à silex, à canon orné de figures, batterie décorée également. XVIII^e siècle.
- 358 — FUSIL à silex, crosse et fût sculptés. XVIII^e siècle.
- 359 — AMORÇOIR lenticulaire en bois incrusté d'ivoire, à décor de disques. XVII^e siècle.
- 360 — PULVÉRIN, formé d'une noix de coco gravée à décor de fleurs, armoiries et trophées. XVII^e siècle.
- 361 — ARBALÈTE en bois incrusté de nacre et d'os. XVIII^e siècle.
- 362 — COQUILLE d'épée en fer ciselé et partiellement doré, à décor de personnages et attributs. Epoque Louis XIV.
- 363 — CLÉ à peigne en fer reperlé ; tige surmontée d'une figurine de personnage sur un lion. XVI^e siècle.
- 364 — MARTEAU en fer, à décor de volutes et de mascarons. XVII^e siècle.
- 365 — MOULIN à poivre en fer, avec application d'argent. XVIII^e siècle.
Haut., 11 cent.

BOIS SCULPTÉS

- 366 — GROUPE en bois sculpté : la Vierge assise, portant l'Enfant Jésus. Époque romane.
Haut., 70 cent.
- 367 — GROUPE en bois sculpté : la Vierge assise, tenant l'Enfant Jésus assis sur ses genoux. XIII^e siècle.
Haut., 18 cent.

- 368 — PETIT GROUPE en bois sculpté : la Vierge debout, portant l'Enfant Jésus. XIV^e siècle.
Haut., 14 cent.
- 369 — PETIT GROUPE en bois sculpté : Sainte Anne assise, portant la Vierge qui allaite l'Enfant Jésus. XIV^e siècle.
Haut., 17 cent.
- 370 — PETIT GROUPE en bois sculpté, peint et doré : la Vierge assise, tenant sur les genoux l'Enfant Jésus qu'elle allaite. Ce groupe s'ouvre et présente, à l'intérieur, le Christ assis tenant sa croix, ainsi que des peintures à sujets saints.
Haut., 38 cent.
- 371 — COFFRET en bois sculpté, à décor d'animaux. XV^e siècle.
- 372 — STATUETTE en bois sculpté : la Vierge assise, les mains jointes. XV^e siècle.
Haut., 36 cent.
- 373 — STATUETTE en bois sculpté, avec traces de peinture : Sainte femme debout, vêtue d'une ample draperie. XV^e siècle.
Haut., 40 cent.
- 374 — STATUETTE en bois sculpté, peint et argenté : Saint Michel. Fin du XV^e siècle.
- 375 — STATUETTE-APPLIQUE en chêne sculpté : femme debout, tenant une cruche. Fin du XV^e siècle.
Haut., 65 cent.
- 376 — PORTE de meuble en bois sculpté, à décor d'oiseaux et feuillages. Fin du XV^e siècle.
- 377 — GROUPE en bois sculpté, peint et doré, présentant sainte Anne, la Vierge et l'Enfant Jésus assis, ainsi qu'une donatrice debout derrière eux. Commencement du XVI^e siècle.
Haut., 85 cent.; larg., 55 cent.

378 — GROUPE-APPLIQUE en bois sculpté et peint : le Christ descendu de la croix; composition de sept personnages. Commencement du XVI^e siècle.

Hauteur et largeur, 45 cent.

379 — GROUPE équestre en bois sculpté, peint et doré : Saint Martin. Commencement du XVI^e siècle.

Haut., 88 cent.

380 — DEUX CONSOLES-APPLIQUES en bois sculpté, en forme de personnages à mi-corps. XVI^e siècle.

381 — NICHE en bois sculpté, ajouré et doré, à décor de fenestragés et arcatures gothiques. XVI^e siècle.

Haut., 1 m. 12 cent.; larg., 72 cent.

382 — TRONC d'église en bois sculpté et peint, à sujets saints, avec inscription. XVI^e siècle.

Haut., 16 cent.

383 — PETIT HAUT-RELIEF en bois sculpté : l'Adoration des Mages. XVI^e siècle.

Haut., 11 cent.; larg., 7 cent.

384 — HAUT-RELIEF en bois sculpté, peint et doré : deux saints personnages avec ange à la partie supérieure. XVI^e siècle.

Haut., 1 m. 20 cent.; larg., 95 cent.

385 — BAS-RELIEF en bois peint et doré : l'Annonciation. XVI^e siècle.

Haut., 88 cent.; larg., 66 cent.

386 — STATUETTE-APPLIQUE en bois sculpté : Guerrier assis, provenant d'une Résurrection. XVI^e siècle.

Haut., 39 cent.

387 — STATUETTE-APPLIQUE en bois sculpté : Personnage debout, portant une ceinture à grelots et tenant son chapeau à la main. XVI^e siècle.

Haut., 39 cent.

- 388 — GROUPE-APPLIQUE en bois sculpté : le Mariage de la Vierge. Composition de cinq personnages. XVI^e siècle.
Haut., 48 cent.
- 389 — STATUETTE-APPLIQUE en bois sculpté, peint et doré : Sainte femme tenant un manteau qu'elle donne à un mendiant estropié. XVI^e siècle.
Haut., 35 cent.
- 390 — STATUETTE-APPLIQUE en bois sculpté : Saint moine tenant d'une main une crosse, et de l'autre un volume. XVI^e siècle.
Haut., 65 cent.
- 391 — BAS-RELIEF en bois sculpté, peint et doré : la Résurrection. XVI^e siècle.
Haut., 44 cent.; larg., 35 cent.
- 392 — HAUT-RELIEF en bois sculpté, peint et doré : le Christ portant sa croix. Composition de quatre personnages. XVI^e siècle. Encadré.
- 393 — BAS-RELIEF en bois sculpté et peint : Sainte famille. Composition de cinq personnages. XVI^e siècle.
- 394 — STATUETTE-APPLIQUE en bois sculpté, peint et doré : Sainte Barbe debout. XVI^e siècle.
Haut., 42 cent.
- 395 — GROUPE-APPLIQUE en bois sculpté, peint et doré : la Vierge, debout, portant l'Enfant Jésus qui tient une pomme. XVI^e siècle.
Haut., 35 cent.
- 396 — CONSOLE-APPLIQUE en chêne sculpté, présentant une figure d'ange tenant un écusson chargé d'une échelle. XVI^e siècle.
- 397 — GROUPE-APPLIQUE en bois sculpté : Sainte Anne, la Vierge et l'Enfant Jésus. XVI^e siècle.
Haut., 33 cent.; larg., 27 cent.
- 398 — GROUPE en bois sculpté et peint : Sainte Anne et la Vierge debout. XVI^e siècle.
Haut., 47 cent.

399 — GROUPE-APPLIQUE en bois sculpté : l'Évanouissement de la Vierge.
Composition de trois personnages. XVI^e siècle.

Haut., 30 cent.; larg., 27 cent.

400 — FIGURINE de saint Jean en bois sculpté. XVI^e siècle.

Haut., 17 cent.

401 — STATUETTE-APPLIQUE en chêne sculpté : Sainte Véronique tenant le
voile. XVI^e siècle.

Haut., 33 cent.

402 — GROUPE-APPLIQUE en bois sculpté, peint et doré : la Vierge debout,
tenant l'enfant Jésus. XVI^e siècle.

Haut., 1 mètre.

403 — STATUETTE en chêne sculpté : Saint André tenant sa croix.
XVI^e siècle.

Haut., 72 cent.

404 — GROUPE-APPLIQUE en bois sculpté : la Mise au tombeau, compo-
sition de quatre personnages. XVI^e siècle.

Haut. et larg., 40 cent.

405 — STATUETTE-APPLIQUE en bois sculpté, peint et doré : Sainte Barbe
debout, portant sa tour. XVI^e siècle.

Haut., 85 cent.

406 — GROUPE incomplet en bois sculpté : la Vierge portant l'Enfant
Jésus. XVI^e siècle.

Haut., 64 cent.

407 — STATUETTE en bois sculpté et peint : Saint Sébastien. XVI^e siècle.

408 — PERSONNAGE, vu à mi-corps, tenant un livre. Bois sculpté et peint.
XVI^e siècle.

Haut., 54 cent.

409 — STATUETTE en bois sculpté et peint de guerrier debout, en armure.
XVI^e siècle.

Haut., 90 cent.

- 410 — STATUETTE-APPLIQUE en bois sculpté : Personnage debout, les cheveux longs, vêtu d'une ample draperie. XVI^e siècle.
Haut., 46 cent.
- 411 — GROUPE en bois sculpté, peint et doré : Sainte Anne, la Vierge et l'Enfant Jésus, assis. XVI^e siècle.
Haut., 42 cent.; larg., 55 cent.
- 412 — DEUX STATUETTES en bois sculpté, peint et doré : anges agenouillés et tenant des porte-cierges. XVI^e siècle.
Haut., 60 cent.
- 413 — BAS-RELIEF en bois sculpté, présentant sous un arceau un martyr vu en buste. XVI^e siècle.
Haut., 66 cent.; larg., 57 cent.
- 414 — GROUPE-APPLIQUE en bois sculpté, peint et doré : Jésus au milieu des docteurs. Composition de six personnages. XVI^e siècle.
Haut., 72 cent.; larg., 48 cent.
- 415 — GROUPE-APPLIQUE en bois sculpté et peint : Deux des apôtres dormant au mont des Oliviers. XVI^e siècle.
Haut., 43 cent.; larg., 40 cent.
- 416 — FRAGMENT en bois sculpté, présentant un lit. XVI^e siècle.
- 417 — STATUETTE en chêne sculpté : Sainte Catherine debout, tenant un livre; à ses pieds, l'empereur Maximin. XVI^e siècle.
Haut., 75 cent.
- 418 — GROUPE-APPLIQUE en bois sculpté et peint : Sainte Anne, la Vierge et l'Enfant Jésus. XVI^e siècle.
- 419 — STATUETTE en bois sculpté et peint : Ange porte-cierge. XVI^e siècle.
Haut., 80 cent.
- 420 — DEUX STATUETTES en bois sculpté et peint d'anges debout, tenant chacun un des instruments de la Passion. XVI^e siècle.
Haut., 85 cent.

421 — STATUETTE en bois sculpté de personnage debout, vêtu d'un long manteau. XVI^e siècle.

Haut., 60 cent.

422 — STATUETTE-APPLIQUE en bois sculpté, peint et doré : Pèlerin tenant une aumônière. XVI^e siècle.

Haut., 47 cent.

423 — BUSTE-RELIQUAIRE en bois sculpté et peint, représentant la Vierge, la tête couverte d'un double voile. XVI^e siècle.

Haut., 60 cent.

424 — GROUPE-APPLIQUE en bois sculpté, représentant la Crèche. XVI^e siècle.

Haut., 42 cent.; larg., 25 cent.

425 — GROUPE-APPLIQUE en bois sculpté, composé de deux cavaliers, et provenant d'un calvaire. XVI^e siècle.

Haut., 62 cent.; larg., 32 cent.

426 — STATUETTE-APPLIQUE en bois sculpté, avec traces de peinture : Personnage assis tenant un phylactère, dont les prolongements viennent lui passer sur la tête et sur les épaules. XVI^e siècle.

Haut., 27 cent.

427 — PETITE TÊTE de Christ en bois sculpté et peint. XVI^e siècle.

428 — STATUETTE-APPLIQUE en bois sculpté, peint et doré, de sainte femme debout, tenant un livre d'une main et, de l'autre, retenant les plis de son manteau.

Haut., 97 cent.

429 — STATUETTE en bois sculpté, peint et doré : Saint Jean l'Évangéliste debout, un calice dans la main gauche, et ayant l'aigle à ses pieds. Allemagne, XVI^e siècle.

Haut., 69 cent.

430 — GROUPE en bois sculpté et peint : la Descente de croix ; composition de sept personnages. Allemagne, XVI^e siècle.

Haut., 70 cent.; larg., 57 cent.

- 431 — GROUPE-APPLIQUE en bois sculpté, peint et doré : la Mort de la Vierge. Flandres, xvi^e siècle.
Haut., 46 cent.; larg., 45 cent.
- 432 — STATUETTE-APPLIQUE en chêne sculpté de personnage, debout, tenant un glaive, provenant d'un calvaire. Flandres, xvi^e siècle.
Haut., 68 cent.
- 433 — HAUT-RELIEF en chêne sculpté, provenant d'un calvaire. Flandres, xvi^e siècle.
Haut., 84 cent.
- 434 — GROUPE-APPLIQUE en bois sculpté, peint et doré, de deux personnages debout : Vieillard s'appuyant sur l'épaule d'une femme. Flandres, xvi^e siècle.
Haut., 60 cent.; larg., 30 cent.
- 435 — HAUT-RELIEF en bois sculpté, peint et doré : la Vierge, assise, tenant l'Enfant Jésus ; à ses côtés, saint Jean-Baptiste. Italie, xvi^e siècle. Encadré.
Haut., 60 cent.; larg., 53 cent.
- 436 — BAS-RELIEF en bois sculpté et peint : Saint agenouillé. Fin du xvi^e siècle.
Haut., 1 mètre.
- 437 — STATUETTE en bois sculpté et peint de saint debout, tenant un livre. xvii^e siècle.
Haut., 93 cent.
- 438 — STATUETTE-APPLIQUE en bois peint : Saint Marc vêtu en cardinal. xvii^e siècle.
- 439 — PETIT GROUPE en bois sculpté : la Vierge, assise, tenant l'Enfant Jésus, à qui elle présente le sein. Allemagne, xv^e siècle.
Haut., 15 cent.
- 440 — STATUETTE en bois sculpté : Figure allégorique de la Justice. xvii^e siècle.

- 441 — PETITE BOITE en bois sculpté, à décor de rinceaux et oiseaux. Travail de BAGARD, de Nancy. xvii^e siècle.
- 442 — PORTE-SERVIETTE en bois sculpté et peint, formé d'un personnage goitreux. xviii^e siècle.
- 443 — RAPE à tabac en bois sculpté, ornée de fleurs et d'un blason de marquis. xviii^e siècle.
- 444 — GRANDE RAPE à tabac en bois sculpté, à décor d'attributs, de rocailles et d'un monogramme. Époque Louis XV.
- 445 — PETIT MONTANT en bois sculpté, à décor d'armoiries et trophées d'armes. Époque Louis XVI.
- Haut., 36 cent.
- 446 — PETIT MODÈLE de montant en bois sculpté, à décor de feuillages et attributs. Époque Louis XVI.

SCULPTURES

- 447 — BAS-RELIEF en albâtre, avec traces de peinture et dorure : le Portement de croix. xiv^e siècle.
- Haut., 45 cent.; larg., 26 cent.
- 448 — FRAGMENT d'architecture gothique en albâtre, décoré d'une figure de personnage accroupi. xiv^e siècle.
- Haut., 13 cent.
- 449 — BAS-RELIEF en albâtre, présentant la Résurrection ; composition de cinq personnages. xiv^e siècle.
- 450 — CONSOLE-APPLIQUE en pierre sculptée, présentant deux personnages tenant des phylactères. xiv^e siècle.
- Haut., 19 cent.; larg., 30 cent.

- 451 — GROUPE en pierre sculptée, peinte et dorée : la Vierge allaitant l'Enfant Jésus. XIV^e siècle.
Haut., 58 cent.
- 452 — STATUETTE en marbre tendre blanc de sainte femme debout, XIV^e siècle. La tête coiffée d'un voile, les mains et le volume qu'elle tient sont rapportés en argent.
Haut., 65 cent.
- 453 — CONSOLE-APPLIQUE en pierre sculptée, présentant une tête humaine. Époque gothique.
Haut., 28 cent.
- 454 — PETITE TÊTE de Vierge en pierre sculptée, portant la couronne sur le voile. XV^e siècle.
Haut., 16 cent.
- 455 — PETIT CHAPITEAU en pierre sculptée, à feuillages. XV^e siècle.
- 456 — BUSTE en pierre sculptée, grandeur petite nature, de vieillard portant la barbe et les cheveux longs. XV^e siècle.
Haut., 40 cent.
- 457 — STATUETTE en marbre tendre blanc : Sainte femme debout. XV^e siècle.
Haut., 47 cent.
- 458 — GROUPE en marbre tendre blanc : la Vierge debout, portant l'Enfant Jésus. XV^e siècle.
Haut., 67 cent.
- 459 — STATUETTE-APPLIQUE en marbre tendre blanc, d'abbé mitré debout. XV^e siècle.
Haut., 70 cent.
- 460 — STATUETTE-APPLIQUE en marbre tendre blanc : un des rois mages. XV^e siècle.
Haut., 33 cent.
- 461 — MORTIER en marbre blanc, à décor de grandes feuilles. Italie, XV^e siècle.

462 — HAUT-RELIEF en pierre noire : Adam et Eve, et l'arbre autour duquel est enroulé le serpent. Au revers, l'inscription : « *M dal Nasaro 1501* ». XVI^e siècle. Encadré.

463 — GROUPE en pierre sculptée et peinte : le Christ à la colonne. Composition de neuf personnages. XVI^e siècle.

Haut., 43 cent.; larg., 25 cent.

464 — GROUPE en pierre peinte et dorée : la Vierge, debout, portant l'Enfant Jésus qui tient une grappe de raisin. XVI^e siècle.

Haut., 72 cent.

465 — STATUETTE-APPLIQUE en pierre peinte : Saint moine sur un bûcher. XVI^e siècle.

Haut., 63 cent.

466 — TÊTE en pierre sculptée de guerrier barbu et casqué. XVI^e siècle.

Haut., 22 cent.

467 — HAUT-RELIEF en pierre sculptée : le Christ portant sa croix. Composition de dix personnages. XVI^e siècle.

Haut., 47 cent.; larg., 63 cent.

468 — STATUETTE en pierre sculptée : Saint Sébastien. XVI^e siècle.

Haut., 85 cent.

469 — FRAGMENT de bas-relief en pierre sculptée, à décor de grotesques. XVI^e siècle.

Haut., 32 cent.; larg., 35 cent.

470 — TÊTE en pierre sculptée, grandeur nature : Figure de moine. XVI^e siècle.

471 — STATUETTE en pierre sculptée et peinte : Saint Jean-Baptiste debout et tenant l'agneau sur un livre. XVI^e siècle.

- 472 — STATUETTE-APPLIQUE d'évêque, debout sous un arceau orné de deux basiliques. Marbre tendre blanc. XVI^e siècle.
Hauteur totale, 72 cent.
Larg., 40 cent.
- 473 — FRAGMENT de bas-relief en marbre tendre blanc, présentant l'entrée des enfers. XVI^e siècle.
Haut., 56 cent.; larg., 42 cent.
- 474 — BUSTE-APPLIQUE en marbre tendre blanc : personnage barbu, lauré. XVI^e siècle.
Haut., 25 cent.
- 475 — BAS-RELIEF en marbre blanc, orné d'un griffon et portant l'inscription : « *Altius et videam* ». XVI^e siècle.
Haut., 55 cent.; larg., 40 cent.
- 476 — CARIATIDE ailée en marbre blanc, à tête humaine. XVI^e siècle.
Haut., 75 cent.
- 477 — DEUX BAS-RELIEFS sans fond : bustes de profil de Jules César et de Galba. Marbre blanc. Italie. Fin du XVI^e siècle.
Haut., 50 cent.
- 478 — GROUPE en albâtre, avec traces de dorure : la Vierge, debout, tenant l'Enfant Jésus. XVII^e siècle.
- 479 — STATUETTE en terre cuite : Sainte Cécile touchant de l'orgue. XVII^e siècle.
Haut., 40 cent.
- 480 — COUPE en pierre sculptée, à décor de godrons et munie de quatre anses. XVIII^e siècle.
Haut., 15 cent.
- 481 — GROUPE allégorique en terre cuite, composé de deux personnages : l'un, barbu, assis; l'autre, debout, vêtu d'une draperie et tenant un ciboire. XVIII^e siècle.
Haut., 50 cent.; larg., 40 cent.



487

- 482 — BUSTE d'homme, grandeur nature, en terre cuite. XVIII^e siècle.
Haut., 55 cent.
- 483 — PETIT GROUPE en albâtre : deux enfants se disputant un nid.
XVIII^e siècle.
- 484 — GROUPE en terre cuite : Guerrier enlevant une femme ; composition de style antique. XVIII^e siècle.
Haut., 31 cent.
- 485 — PETIT GROUPE en terre cuite : Vénus et Adonis. XVIII^e siècle.
- 486 — GROUPE en terre cuite : Projet de monument, composé de deux figures, Colbert et Duquesne ; avec l'inscription : « *Pajou faciebat 1786. Ce groupe sera exécuté pour la place du Pérou, à Montpellier.* »
Haut., 38 cent.
- 487 — BUSTE en terre cuite, grandeur nature, de jeune femme vêtue d'une chemisette laissant la gorge à demi-nue, et portant une coiffure haute, retenue par un ruban. Travail français de la fin du XVIII^e siècle.
Haut., 56 cent.
- 488 — BAS-RELIEF en terre cuite : le Char de Silène. Fin du XVIII^e siècle.
Encadré.
Haut., 14 cent. ; larg., 19 cent.
- 489 — STATUETTE en terre cuite de personnage debout. Époque Révolutionnaire.
- 490 — GROUPE en terre cuite : la Charité, par *Mouton*. Signé et daté 1799.
Haut., 52 cent.
- 491 — VASE de jardin en terre cuite, décoré en bas-relief d'une figure de fleuve et d'un groupe, bacchant et bacchante.
Haut., 42 cent.
- 492 — COUPE sur piédouche en porphyre rouge oriental, décor de grosses feuilles en relief. Ancien travail italien.
Larg., 30 cent.

493 — GROUPE en albâtre peint : la Vierge debout, tenant l'Enfant Jésus.
XVI^e siècle.

Haut., 27 cent.

494 — TÊTE, en terre cuite, de femme, les cheveux relevés et recouverts
d'une draperie.

Haut., 15 cent.

495 — PETIT BUSTE en terre cuite : Jeune femme, la tête tournée vers
l'épaule gauche, vêtue d'une chemisette avec draperie.

Haut., 28 cent.

496 — BUSTE en terre cuite, grandeur nature, de Napoléon I^{er}, drapé à
l'antique et couronné de lauriers.

CUIVRES, BRONZES, PENDULES

497 — PETITE COUPE en cuivre damasquiné d'argent, à décor d'inscriptions
et arabesques. Ancien travail oriental.

498 — PETIT CHANDELIER pliant en bronze, à décor de rinceaux. Époque
romane.

499 — ENCENSOIR en bronze, à décor d'animaux au milieu de rinceaux.
Époque romane.

Haut., 16 cent.

500 — CROIX en cuivre gravé, décorée de plaques champléevées et émaillées :
Sujets saints et feuillages. Italie, XIV^e siècle.

Haut., 63 cent.

501 — CROIX en cuivre, décorée de médaillons en cuivre champlévé et
émaillé, et sur base oblongue gravée. XIV^e siècle.

Haut., 30 cent.



513



514



508



514



307



307

502 — CROIX en cuivre gravé et doré, présentant, sur les deux faces, les symboles des Évangélistes. XIV^e siècle.

Haut., 40 cent.

503 — CROIX revêtue de cuivre repoussé, avec parties émaillées. XIV^e siècle.

504 — FIGURINE-APPLIQUE en bronze doré : Saint Paul assis, tenant un volumen. Allemagne, XV^e siècle.

505 — CROIX revêtue de cuivre repoussé, et décorée de médaillons quadrilobés en argent gravé, avec traces d'émail. XV^e siècle.

Haut., 45 cent.

506 — MORTIER en bronze : écusson armorié et animaux. Italie, XV^e siècle.

507 — FRAGMENT en bronze patiné, de forme triangulaire, à décor de muffes de lions, avec cariatides d'amours aux angles. Italie, fin du XV^e siècle.

Haut., 15 cent.

508 — STATUETTE en bronze patiné d'enfant nu, debout, les bras tendus. Italie, fin du XV^e siècle.

Haut., 32 cent.

509 — CALICE en cuivre doré, à tige interrompue par un nœud surbaissé. XVI^e siècle.

510 — NAVETTE à encens en cuivre, en forme de navire. XVI^e siècle.

511 — CIBOIRE en cuivre doré, pied à nœud. XVI^e siècle.

512 — CIBOIRE en cuivre doré, à décor de fleurons. XVI^e siècle.

513 — PIED DE FLAMBEAU en bronze patiné, en forme d'animal chimérique à tête humaine. Italie, XVI^e siècle.

Larg., 19 cent.

514 — DEUX STATUETTES en bronze patiné de femmes nues, debout, pouvant se faire pendants. Italie, XVI^e siècle.

Hauteur totale, 20 cent.

515 — PETIT BUSTE en bronze patiné : Tête de femme drapée à l'antique et coiffée d'un pétase. Italie, XVI^e siècle.

Haut., 16 cent.

516 — STATUETTE en bronze patiné de bacchant debout, nu, appuyé à un tronc d'arbre et tenant une coupe. Italie, XVI^e siècle.

517 — STATUETTE en bronze patiné : Hercule et Cerbère. Italie, XVI^e siècle.

Haut., 15 cent.

518 — STATUETTE en bronze patiné, de femme debout, drapée à l'antique, la main gauche retenant les plis de ses vêtements. Italie, XVI^e siècle.

Haut., 14 cent.

519 — FRAGMENT, formé d'une cariatide d'homme barbu, en bronze patiné. Italie, XVI^e siècle.

520 — ENCRIER en bronze patiné : Saint Jérôme assis. Italie, XVI^e siècle.

521 — STATUETTE en bronze : femme debout, la main droite levée. Italie, XVI^e siècle.

522 — STATUETTE en bronze patiné de personnage barbu, presque nu, étendu à terre et paraissant être un des gardes du tombeau du Christ. Italie, XVI^e siècle.

Larg., 20 cent.

523 — GROUPE en bronze patiné : Jupiter nu, debout, portant l'Amour sur le bras gauche. Italie, XVI^e siècle.

524 — STATUETTE en bronze patiné : Guerrier, de style antique, debout. Italie, XVI^e siècle.

Haut., 15 cent.

525 — STATUETTE en bronze patiné d'homme nu, debout, une peau de lion sur l'épaule gauche. Italie, xvi^e siècle.

Haut., 23 cent.

526 — LAMPE, de style antique, en bronze patiné, formée d'une tête de nègre sur pied-balustre à trois griffes. Italie, xvi^e siècle.

Haut., 23 cent.

527 — ENCRIER en bronze patiné, supporté par trois oiseaux et à couvercle surmonté d'une figure de guerrier. Italie, xvi^e siècle.

Haut., 27 cent.

528 — ENCRIER, en bronze patiné, formé d'un lion terrassé par Samson. Italie, xvi^e siècle.

Haut., 21 cent.

529 — MOTIF d'amortissement en bronze patiné, formé d'un oiseau chimérique. Italie, xvi^e siècle.

530 — PETIT BUSTE, en bronze patiné, d'homme imberbe, la tête tournée vers l'épaule gauche. Italie, xvi^e siècle.

Haut., 20 cent.

531 — QUATRE STATUETTES de tritons montés sur des tortues en bronze patiné. Italie, xvi^e siècle.

Haut., 11 cent.

532 — PORTE-LUMIÈRE-APPLIQUE en bronze patiné, avec traces de dorure, formé d'une statuette d'homme nu, debout sur une coquille. Italie, xvi^e siècle.

Haut., 45 cent.

533 — STATUETTE en bronze peint et doré : la Vierge debout. Fin du xvi^e siècle.

Haut., 31 cent.

534 — DEUX STATUETTES en bronze patiné : Évêques debout, tenant chacun un livre. Travail italien. Fin du xvi^e siècle.

- 535 — ENCRIER en bronze patiné, de forme triangulaire, décoré de trois chimères et surmonté d'une figurine d'enfant tenant une oie. Italie, fin du XVI^e siècle.
Haut., 15 cent.
- 536 — SONNETTE en métal de cloche, à décor de figures et armoiries ; poignée-figurine. Ancien travail italien.
- 537 — TÊTE de Christ en ancien bronze patiné.
Haut., 22 cent.
- 538 — CHRIST en ancien bronze patiné.
Haut., 44 cent.
- 539 — CHANDELIER en ancienne dinanderie, décor de moulures.
- 540 — BOITE à sel en ancienne dinanderie.
- 541 — DEUX FLAMBEAUX en ancienne dinanderie, formés chacun d'un personnage à califourchon sur un animal.
- 542 — SAINTE FACE en cuivre repoussé et doré, présentant deux écussons d'armoiries émaillés, ainsi que des cabochons.
- 543 — POMMEAU d'épée en bronze doré en forme de tête d'aigle. XVII^e siècle.
- 544 — STATUETTE en bronze doré de personnage debout, faisant le geste de bénédiction. XVII^e siècle.
- 545 — FRAGMENT en bronze, en forme de cariatide, à double face. XVII^e siècle.
- 546 — BOITE RONDE en cuivre repoussé et gravé, à décor de coquillages et rinceaux. XVII^e siècle.
- 547 — ENCRIER en bronze patiné, reposant sur trois pieds, à figurines d'amours, et surmonté d'une figure de guerrier. Italie, XVII^e siècle.
Haut., 22 cent.

- 548 — TROIS PETITS BUSTES en bronze avec traces de dorure : Femmes drapées à l'antique. Italie, xvii^e siècle.
- 549 — STATUETTE en bronze doré : Neptune debout, ayant à ses pieds un cheval marin. Italie, xvii^e siècle.
- 550 — STATUETTE d'enfant nu, debout, en bronze doré. Travail italien, xvii^e siècle.
- 551 — STATUETTE en bronze doré de femme debout, tenant un livre et un vase de flammes. Italie, xvii^e siècle.
- 552 — ENCRIER en bronze, avec traces de dorure, en forme de corbeille de fruits supportée par quatre personnages accroupis. Italie, xvii^e siècle.
- 553 — PETIT GROUPE en bronze doré : Saint moine terrassant le démon. Base en marbre rouge-griotte. xvii^e siècle.
- 554 — STATUETTE en bronze patiné : le Christ à la colonne. xvii^e siècle.
- 555 — HORLOGE en cuivre gravé et doré, à décor de rinceaux et entrelacs ; colonnettes d'angle. Allemagne, xvii^e siècle.
- 556 — MONSTRANCE en cuivre doré, à décor de têtes de chérubins. xvii^e siècle.
- 557 — HORLOGE de table en bronze gravé et partiellement doré, présentant quatre cadrans. Mouvement apparent ; signée *David Buschman*. Allemagne, xvii^e siècle.
- Haut., 14 cent. ; larg., 23 cent.
- 558 — PENDULE en cuivre, à cadran gravé ; signes du zodiaque. xvii^e siècle. Base en marbre blanc.
- Haut. 18 cent.
- 559 — MORTIER en métal de cloche, portant l'inscription : *Jean Catron, 1712*. xviii^e siècle.

560 — PETIT MODÈLE de mortier, orné de trophées et fleurdelysé.
XVII^e siècle.

Long., 11 cent.

561 — CHÈVRE en bronze patiné, du XVIII^e siècle, sur base en marbre
rouge-griotte.

562 — PENDULE en bronze partiellement patiné et doré, à mouvement
supporté par un éléphant et surmonté d'une statuette d'amour.
Cadran d'*Étienne Lenoir*, à Paris. Époque Louis XV.

Haut., 50 cent.

563 — STATUETTE en bronze patiné d'enfant tenant une boîte à musique,
sur fût de colonnette en bronze doré. Époque Louis XV.

564 — PETIT BUSTE en bronze patiné : personnage, la tête tournée vers
l'épaule droite. Socle en marbre blanc. Époque Louis XV.

565 — FRAGMENT, en forme de statuette d'enfant assis, en bronze, avec
traces de dorure. Époque Louis XV.

566 — FLAMBEAU à tige, formée d'une statuette de satyre, en bronze
patiné. Base en marbre. Époque Louis XVI.

567 — PETIT BUSTE de satyre en bronze patiné, sur fût de colonnette
cylindrique, en marbre de couleur et bronze doré. Époque Louis XVI.

568 — PENDULE en bronze doré, présentant une statuette de Junon
appuyée sur le mouvement. Cadran signé : *Dutertre*, à Paris. Époque
Louis XVI.

569 — PENDULE en bronze doré et marbre blanc, à mouvement placé
sur un fût de colonnette cannelée, accosté de deux volutes et sur-
monté de deux colombes. Époque Louis XVI.

570 — PENDULE de voyage en bronze doré, mouvement à tirage. Cadran
signé : *Robert*. Époque Louis XVI.

Haut., 20 cent.

571 — CARTEL en bronze doré, du temps de Louis XVI, à mascarons et vase. Cadran signé : *Gille l'aîné, à Paris.*

572 — VASE ovoïde en albâtre, monture en bronze doré : anse, culot et base. Époque Louis XVI.

Haut., 26 cent.

MEUBLES

573 — MEUBLE à deux corps en bois, avec incrustations de pâte blanche. XVI^e siècle.

574 — ARMOIRE en bois sculpté, à deux portes, décorées chacune de quatre panneaux Renaissance ornés de rinceaux et bustes.

575 — MEUBLE à deux corps en bois sculpté, décoré d'entrelacs et de cariatides. Fin du XVI^e siècle.

576 — MEUBLE d'entre-deux en ancienne laque du Coromandel, à paysages animés. Dessus de marbre ; garnitures de bronzes.

577 — COMMODE à deux tiroirs en bois sculpté, avec traces de dorure. Dessus de marbre. XVIII^e siècle.

578 — GRANDE ARMOIRE en acajou sculpté, à décor de rosaces et moulures. Époque Régence.

579 — COMMODE à deux tiroirs en marqueterie de bois de couleur, à quadrillés. Dessus de marbre. Époque Louis XV.

580 — TABLE en bois de placage, à décor de quadrillés ; elle contient un tiroir. Époque Louis XV.

581 — GUÉRIDON ROND en bois de placage, décor de mufles de lions et chaînettes en bronze. Époque Louis XVI.

- 582 — TABLE-PUPITRE en acajou, avec étagère d'entrejambes. Epoque Louis XVI.
- 583 — STALLE à deux places en bois sculpté, à décor de serviettes repliées et moulures.
- 584 — TABLE en bois sculpté, à décor de mascarons ; pieds ornés d'oiseaux, croisillon d'entrejambes.
- 585 — MEUBLE à deux corps, à décor de moulures.

ÉTOFFES

- 586 — CHASUBLE en brocatelle italienne du xvi^e siècle, à ramages verts sur fond jaune; avec orfroi de brocatelle à sujet saint de même époque.
- 587 — CHASUBLE en brocatelle italienne du xvi^e siècle, à ramages verts sur fond jaune.
- 588 — CHAPE en brocatelle italienne du xvi^e siècle, à ramages rouges sur fond jaune.
- 589 — DESSUS de lutrin en brocatelle italienne du xvi^e siècle, à ramages jaunes et rouges. Bordure de frange à grille.
- 590 — QUATRE FRAGMENTS de bandes en brocatelle italienne du xvi^e siècle, à ramages verts et jaunes sur fond gris.
- 591 — DEUX FRAGMENTS d'orfrois en brocatelle italienne du xvi^e siècle, à sujets saints en jaune sur fond rouge.
- 592 — SIX FRAGMENTS en brocatelle italienne du xvi^e siècle, à ramages rouges sur fond jaune.

- 593 — DESSUS de lutrin en brocatelle italienne du xvi^e siècle, à ramages rouges sur fond jaune.
- 594 — LOT de brocatelle italienne du xvi^e siècle, à ramages rouges sur fond jaune.
- 595 — DEUX BANDES brodées sur fond vert, à personnages, avec légende allemande et date 1551. Travail allemand, xvi^e siècle.
- 596 — CHASUBLE en velours rouge ciselé et bouclé d'or du xvi^e siècle, avec orfroi de satin bleu brodé d'or.
- 597 — CHASUBLE en velours rouge, avec bande de brocatelle du xvi^e siècle, au monogramme du Christ.
- 598 — PARTIE DE CHASUBLE en velours rouge ciselé espagnol du xvi^e siècle.
- 599 — PANNEAU en satin blanc, avec applications, du temps de Louis XIII, de broderies de soies de couleur et d'argent doré à grosses fleurs.
Haut., 3 m. 30 cent.; larg., 2 m. 20 cent.
- 600 — PANNEAU en broderie, présentant un double écu d'alliance ; bordure rouge à personnages et animaux. xvii^e siècle.
- 601 — COUVRE-LIT en broderie de soie crème sur fond blanc : écusson d'armoiries, personnages, rinceaux et inscriptions. xvii^e siècle.
Haut., 3 m. 30 cent.; larg., 2 m. 50 cent.
- 602 — CHASUBLE en brocart d'argent, à fleurs, du xvii^e siècle.
- 603 — PETIT TAPIS en ancien velours vert frappé à fleurs.
- 604 — CHASUBLE en ancien velours vert ciselé, à petites fleurs, avec bandes de damas vert.
- 605 — CHASUBLE en ancien velours vert ciselé, à petites feuilles.
- 606 — DEUX DALMATIQUES, chape et chasuble en ancien velours ciselé.

- 607 — DEUX DALMATIQUES en ancien velours rouge, à dessin de fleurs, avec applications à fond jaune.
- 608 — SAC en ancien velours ciselé, à fleurs en bleu sur fond saumon.
- 609 — MANTEAU de Vierge en ancien velours ciselé, à ramages violets sur fond clair.
- 610 — TAPIS en velours rouge, avec applications de broderies de soies de couleur, d'ancien travail des colonies espagnoles, à dessin de fleurs et oiseaux.
- 611 — PETIT TAPIS en velours frappé à dessin de fleurs sur fond blanc.

TAPISSERIES

PIÈCES POUR SIÈGES EN TAPISSERIE

- 612 — CARRÉ en tapisserie, présentant une femme assise, des écussons armoriés, des feuillages et des inscriptions allemandes. xvi^e siècle.
- 613 — TAPISSERIE flamande du xvi^e siècle, présentant, sur un fond vert à larges feuilles, le combat d'un taureau et d'un lion. Bordure sur trois côtés, à fruits et fleurs sur fond jaune.
Haut., 3 m. 30 cent.; larg., 4 m. 20 cent.
- 614 — TAPISSERIE flamande du xvi^e siècle : les travaux de la campagne. Bordure jaune à personnages, médaillons et fleurs.
Haut., 3 m. 25 cent.; larg., 2 m. 35 cent.
- 615 — TAPISSERIE flamande du xvii^e siècle, présentant un large cartouche à sujet mythologique. Bordure à trophées d'instruments de musique et armoiries.
Haut., 2 m. 60 cent.; larg., 3 m. 30 cent.

- 616 — PETIT CARRÉ de tapisserie, à dessin d'anges et de fleurs. Flandres, XVII^e siècle.
- 617 — TAPISSERIE flamande du XVII^e siècle, présentant un combat de style antique sous les murs d'une ville. Bordure à feuillages et oiseaux.
Haut., 3 mètres; larg., 3 m. 90 cent.
- 618 — TAPISSERIE rectangulaire flamande du XVII^e siècle, présentant des portiques, des vases de fleurs et des pampres. Bordure à colonnes, mascarons, etc.
Haut., 3 m. 80 cent.; larg., 4 m. 40 cent
- 619 — TAPISSERIE rectangulaire flamande du XVII^e siècle, à armoiries et devises; bordure également armoriée et à personnages sur fond rouge.
Haut., 2 m. 70 cent.; larg., 2 m. 30 cent.
- 620 — DOSSIER de canapé en tapisserie du temps de la Régence : sujet mythologique, sur fond jaune.
- 621 — PETIT CARRÉ en tapisserie de Beauvais du temps de Louis XV, présentant une figure de femme tenant un masque.
- 622 — PIÈCE pour siège en tapisserie du temps de Louis XV : paysan chargeant un âne.
- 623 — TROIS FRAGMENTS de tapisserie du temps de Louis XV, à fond bleu fleurdelysé; deux d'entre eux présentent un cartouche contenant un navire; l'un d'eux offre, en outre, une partie de bordure ornée de dieux marins.
Haut., 3 m. 40 cent.; larg., 3 m. 10 cent.
- 624 — PETIT PANNEAU en ancienne tapisserie, à fond rouge, décor d'animaux et rinceaux.
Haut., 2 mètres; larg., 1 m. 50 cent.
- 625 — DIX PIÈCES pour sièges et lot de bordures et manchettes en tapisserie du commencement du XIX^e siècle, à décor de coupes, vases et flacons dans des médaillons. Fonds violets et jaunes.

TAPIS

626 — GRAND TAPIS, à décor de fleurs sur fond rouge; bordure verte, à fleurs également. Ancien travail persan.

Long., 7 mètres; larg., 2 m. 95 cent.

627 — GRAND TAPIS, à fond bleu et à larges motifs réguliers. Bordure blanche à fleurs. Ancien travail oriental.

Long., 6 m. 40 cent.; larg., 2 m. 50 cent.

628 — GRAND TAPIS, à fond-rouge foncé et dessin de fleurs; bordure gros-bleu à fleurs également. Ancien travail oriental.

Long., 8 m. 25 cent.; larg., 3 m. 50 cent.

629 — TAPIS présentant, sur fonds rouge et jaune, de larges fleurs; bordure bleue à fleurs également. Ancien travail oriental.

Long., 4 m. 50 cent.; larg., 2 mètres

