

Une nouvelle station néolithique : Clozel

Sur les contreforts du Massif Central, dans la commune de Ferrières-sur-Sichon, près de Vichy, dernièrement (en Mars 1924), un cultivateur, M. Emile Fradin, ramena avec le soc de sa charue de petites briques à cupules qui attirèrent aussitôt son attention et le firent procéder à des fouilles qui lui livrèrent bientôt des outils de



Fig. 1. — Représentation animale sur galet.

Pierre à signes alphabétiques ou à gravures d'animaux, des briques à signes alphabétiques, des empreintes de main, de nombreux débris de poterie. Ces fouilles ont été continuées en collaboration avec notre distingué confrère, M. A. Morlet, de Vichy, qui a consacré trois fascicules à reproduire les photographies d'un certain nombre de pièces trouvées et à discuter les diverses opinions qu'on peut émettre soit sur la chronologie, soit sur la nature des signes constatés sur les briques et sur les outils de pierre ou les galets.

Sur un de ces galets de roche porphyroïde

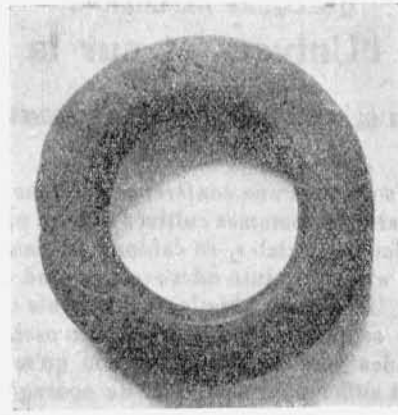


Fig. 2. — Anneau de schiste avec signes alphabétiques gravés des deux côtés.

réales quand le climat tempéré de la période néolithique a succédé au froid sec des temps magdaléniens. MM. Morlet et Fradin en concluent que la gravure de ce renne, ainsi que les trois signes alphabétiques qui l'accompagnent, remontent au début du néolithique. Or, des caractères analogues se retrouvent sur des tablettes d'argile dont plusieurs ont subi l'action du feu et sur des



Fig. 3. — Galet gravé avec représentation animale et signes alphabétiques.

anneaux en schiste dont la facture et la matière rappellent d'autres bracelets en schiste, découverts à Montcombroux (Allier).

Le relevé de ces signes alphabétiques a permis de compter 86 signes dont il existe plusieurs variantes qui peuvent tenir soit à la facture personnelle des scribes, soit à ce que, sur certaines tablettes, les lignes paraissent tracées alternativement de gauche à droite et de droite à gauche par retour sur elles-mêmes comme des bœufs au labour.

Il est assez curieux de constater que certains signes de l'alphabet de Clozel sont semblables à ceux qu'on trouve dans l'alphabet phénicien, étrusque, latin, sur les inscriptions rupestres des îles Canaries', etc.

Quoi qu'il en soit, la nouvelle station de Clozel paraît extrêmement intéressante et susceptible d'ébranler bien des hypothèses paléontologiques.

P. D.

