

ΑΙ ΒΙΟΜΗΧΑΝΙΑΙ ΚΑΙ ΤΟ ΕΜΠΟΡΙΟΝ ΤΟΥ ΚΑΔΜΟΥ

ΥΠΟ

Κεραμοπούλλος

ΑΝΤΩΝΙΟΥ Δ. ΚΕΡΑΜΟΠΟΥΛΛΟΥ

*ὁδὸς Ζαΐμη 23 Α
Ἀθήναι*



ΑΝΑΤΥΠΩΣΙΣ

ΕΚ ΤΗΣ ΑΡΧΑΙΟΛΟΓΙΚΗΣ ΕΦΗΜΕΡΙΔΟΣ 1930

1931

Bibliothèque Maison de l'Orient



149558

ΑΙ ΒΙΟΜΗΧΑΝΙΑΙ ΚΑΙ ΤΟ ΕΜΠΟΡΙΟΝ ΤΟΥ ΚΑΔΜΟΥ

ΥΠΟ ΑΝΤΩΝΙΟΥ Δ. ΚΕΡΑΜΟΠΟΥΛΛΟΥ

GUSTAVE GLOTZ

χαριστήρια.

*Επί ἐτέων δεκάδας πλήσας χώρει ἐπὶ πλείω,
εὐπορίην δὲ πόροι οὐριος αἰγίος.*

Ἄπὸ τοῦ ἔτους 1906 συμπληροῦται ἤδη 25^{ετία}, κατὰ τὴν ὁποίαν μόνος καὶ μετὰ τῆς ἀναγκαίας βραδύτητος καὶ προσοχῆς, διδασκόμενος ὑπὸ τῆς χθῆς χάριν τῆς σήμερον, καὶ διὰ τῆς προθύμου χρηματικῆς χορηγίας τοῦ τε Ὑπουργείου (μάλιστα πρὸς ἀπαλλοτριώσεις ἰδιωτικῶν κτημάτων) καὶ τῆς γηραιᾶς ἡμῶν ἀρχαιολογικῆς Ἑταιρείας ἐν τῷ μέτρῳ τοῦ γενικοῦ ἀνασκαφικοῦ αὐτῶν προϋπολογισμοῦ, ἐν μικρῷ δὲ μέρει καὶ τῇ χρηματικῇ βοηθείᾳ τοῦ ἀειμνήστου φιλαρχαίου Ὀλλανδοῦ Goescoor, ἀνέσκαψα ἐν τῷ μέσῳ τῆς πόλεως τῶν Θηβῶν τὰ ἐρείπια τοῦ ἀνακτόρου τοῦ Κάδμου, σωθέντα μέχρι τοῦ χριστιανισμοῦ ἐν μέρει δὲ καὶ μέχρις ἡμῶν διὰ περιπετειώδους ἱστορίας, ἣν ἀνασυνεκρότησα ἤδη ἐν τῇ *Ἀρχαιολογικῇ Ἐφημερίδι* τοῦ 1910 σ. 111 ἐξ.

Κατὰ τὴν ἱστορίαν ταύτην τὸ οἰκοδόμημα κατεστράφη διὰ πυρκαϊᾶς προξενηθείσης ὑπὸ κεραυνοῦ, καὶ ἐπειδὴ ὁ κεραυνὸς κατὰ τὴν πίστιν τῶν μυκηναϊκῶν χρόνων, κληροδοτηθεῖσαν καὶ εἰς τοὺς ἔπειτα Ἑλληνας (πρβλ. *Πρακτικὰ τῆς Ἀκαδ. Ἀθηνῶν* II 1927 σ. 430 ἑξ.), ἐξεπορεύετο ἐκ τοῦ Διὸς, ὁ δὲ τόπος τῆς πτώσεως αὐτοῦ, τὸ ἐνηλύσιον (bidental), ἐθεωρεῖτο ἱερὸς τοῦ Καταιβάτου Διὸς (πρβλ. Ἀρχ. Ἐφ. ἑ. ἄ. 115. Nilsson, *Rhein. Mus.* 1908, 313. J. E. Harrison, *Primitive Athens* 59 ἑξ. Maass, *Oester. Jahresh.* 1908 σ. 11-15), τὸ ὄλον πυρπολημένον ἐρείπιον ἐθεωρήθη ἱερὸν, ἐτύγγανε λατρείας καὶ κατὰ τοὺς Μυκηναϊκοὺς καὶ κατὰ τοὺς καθαρῶς ἑλληνικοὺς χρόνους μέχρι τοῦ Χριστιανισμοῦ, αἱ δὲ ἀμέσως μετὰ τὴν πυρκαϊᾶν ἀνάγκαι τοῦ ἀστέγου βασιλέως ἐθεραπεύθησαν δι' οἰκοδομῆς, πλησίον που ἐπὶ τῆς Καδμείας, ἄλλου ἀνακτόρου, τὸ ὁποῖον μετὰ τὴν κατάργησιν τῆς βασιλείας ἐν Θήβαις μετεποιήθη εἰς ἱερὸν τῆς Δήμητρος (πρβλ. τὰ ἐμὰ *Θηβαϊκὰ* σ. 346 ἑξ. 353 ἑξ.)¹.

Κατὰ τοὺς Ἑλληνικοὺς χρόνους μνημονεύεται τὸ ἐρείπιον ἐν ταῖς Βάχαις τοῦ Εὐριπίδου (ΑΕ ἑ. ἄ. 316) εἰκονίζετο δὲ πιθανῶς καὶ ἐν τῇ σκηνογραφίᾳ αὐτῶν², ἔπειτα ἀναφέρεται ἐν δελφικαῖς ἐπιγραφαῖς τοῦ β' ἡμίσεως τοῦ Γ' αἰ. π.Χ. (*Πρακ. τῆς Ἀρχ. Ἐταιρ.* 1911 σ. 151) καὶ τελευταῖον ὑπὸ τοῦ Πausανίου.

Ἡ ἀνασκαφὴ ἀπέδειξεν, ὅτι κατὰ τὴν πυρκαϊᾶν τὸ οἰκοδόμημα ἦτο ἄρτιον καὶ ὑγιές, ἐκτισμένον τὸ πλεῖστον διὰ μεγάλων ἢ μικρῶν ἀκατεργάστων (ἀφ' οὗ ὁ σίδηρος ἦτο ἄγνωστος κατὰ τὴν κτίσιν του) λίθων ἢ καὶ μεγάλων ὠμῶν πλίνθων παρεμβαλλομένων ἐκάστοτε πρὸς ἰσοπέδωσιν τῶν δόμων («περασιᾶς»), ὅτε οἱ κτίσται ἀνύψουν τὸ «ῥάμμα» ἦτοι τὸ σχοινίον τῆς εὐθυνητρίας³. Τὸ συγκρότημα τοῦτο ἐστερεοῦτο διὰ παρεμβολῆς ξυλοδεσίας, ἣν ἐσφαλμένως ἀνασυνέστησα ἐν τοῖς *Πρακτικοῖς τῆς Ἀρχ. Ἐταιρείας* τοῦ ἔτους 1927. Ὁ φίλος καθηγητὴς ἐν Γοτὶγγη κ. K. Müller παρασκευάζων τὴν ἔκδοσιν τοῦ μεγάλου περὶ Τίρυνθος βιβλίου τοῦ Γερμανικοῦ Ἰνστιτούτου εἶχε τὴν οἰκίαν αὐτῶ φιλοφροσύνην νὰ ἐπιστήσῃ τὴν προσοχὴν μου εἰς τοῦτο (πρβλ. καὶ Dörpfeld *Troja u. Ilion* I, 90 καὶ Wace BSA 1921-3 XXV σ. 149 κ. εἰκ. 34, 240, σ. 67 πίν. 16. σ. 17 εἰκ. 20 καὶ πίν. 13^d), κατὰ δὲ τὸ παρελθὸν θέρος 1929 ἠδυνήθη νὰ ἐξακριβώσω ἀναμφισβητήτως, ὅτι τὰ κατακόρυφα ξύλα τῆς εἰκόνας 5 ἐν σελ. 38 τῶν ἄνω *Πρακτικῶν* πρέπει νὰ ἀντικατασταθῶσιν ὑπὸ ἐπαλλήλων ὀριζοντίων, ἐνδέσμων ἢ ἐμβατικῶν, ἐπειδὴ ὄντως ἢ θέσις αὐτῶν ὑπάρχει κοίλη καθ' ὄλον τὸ πάχος καὶ τὸ ὕψος τῶν σφζομένων τοίχων, οὓς ἐσχάτως ἀφόβως (πρβλ. *Πρακ. τ. Ἀρχ. Ἐτ.* 1927 σ. 37) ἐξήτασα. Ὅπου δὲν ἦτο ὁ χῶρος τῶν ξύλων κατειλημμένος διὰ καταρρεόντων ἅμα τῇ ἐπαφῇ χωμάτων, ὑπῆρχον λίθοι τινὲς συμπεσόντες κατὰ τὴν καταστροφὴν ὡς καὶ ἀγγεῖα ἢ ὄστρακα. Ἡ πυρπόλησις τῆς ξυλοδεσίας ἐγένετο αἰτία νὰ συνιζήσωσιν οἱ τοῖχοι, καὶ διὰ τοῦτο ὁ σχε-

1 Ἐπειδὴ δὲν ἔχω πεῖραν φυσικῶν τινῶν φαινομένων καὶ δυσπιστῶ, καθὼς βεβαίως καὶ ἄλλοι, πῶς κεραυνὸς ἠδύνατο νὰ παραγάγῃ πυρκαϊάν, ἐπρόσεξα εἰδήσιόν τινα, ἣν ἐδημοσίευσεν ἡ ἐφημερὶς «Ἐστία» τῆς 12 Ὀκτωβρίου 1929 σελ. 6 ὑπὸ τὸν τίτλον «πυρκαϊὰ ἐκ κεραυνοῦ». Λέγει δηλ. «Διαρκούσης τῆς καταιγίδος τῆς χθεσινῆς νυκτός εἰς τὸν Πειραιᾶ κατέπεσε κεραυνὸς ἐντὸς μιᾶς ξυλίνης ἀποθήκης τοῦ ἐν Νέφ Φαλήρω ἐργοστασίου «Κεραμεικός», ἐντὸς τῆς ὁποίας ὑπῆρχον 8000 ὀκάδες χόρτου. Ἡ ἀποθήκη ἀνεφλέγη ἀμέσως καὶ ἀπετεφρώθη εἰς διάστημα πέντε λεπτῶν τῆς

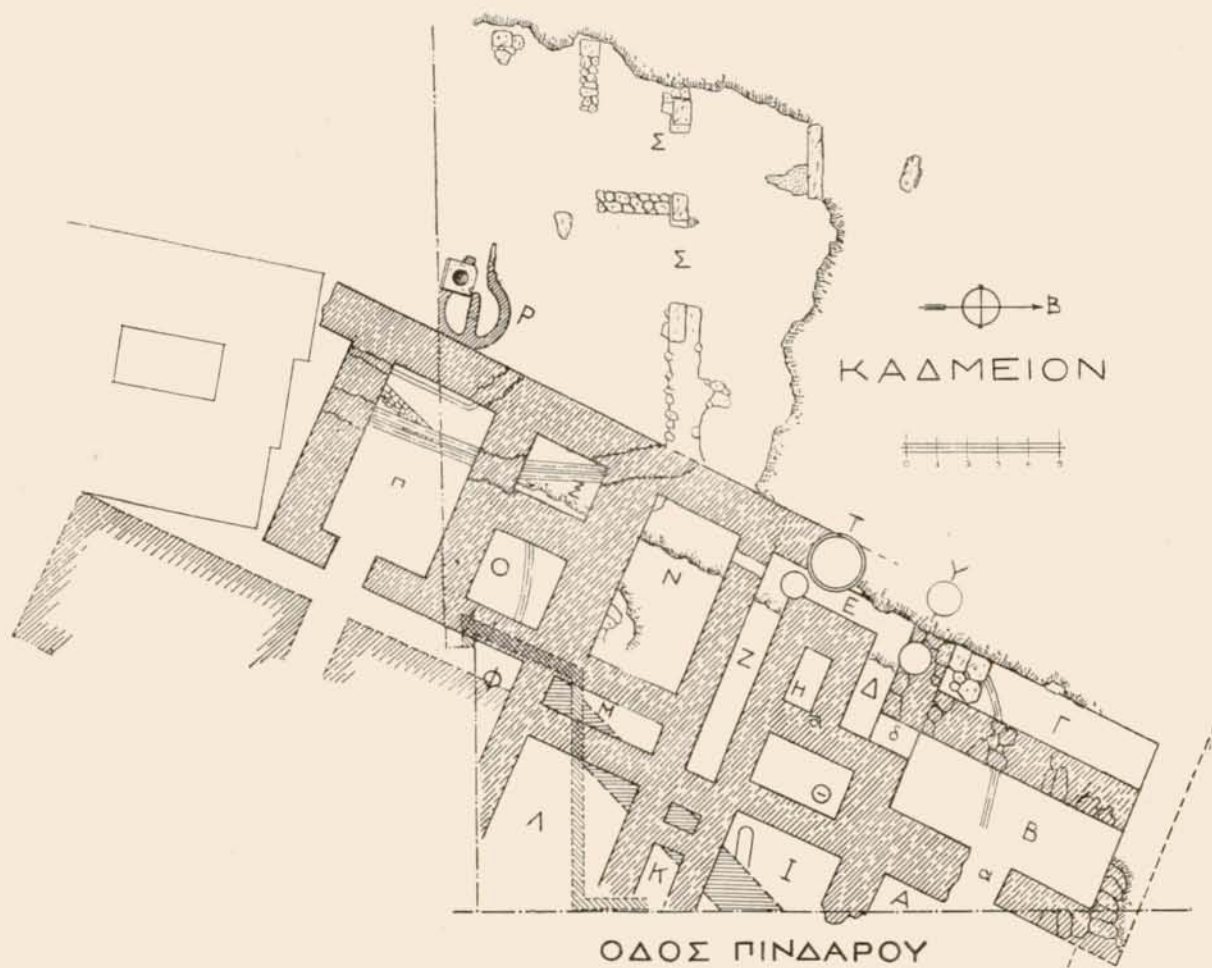
ῥας. Ἐκ τῆς μεγάλης ἐντάσεως τῶν φλογῶν ὁ ὀρίζων προσέλαβε ζωηροτάτην ἐρυθρὰν ἀπόχρωσιν, ἐνομίσθη δὲ πρὸς στιγμήν, ὅτι ἐπρόκειτο περὶ πυρκαϊᾶς τρομακτικῶν διαστάσεων . . . »

2 Πρβ. Πολυδ. 4, 124 «ἡ δὲ ἀριστερὰ (θύρα τῆς σκηνῆς) τὸ εὐτελέστατον ἔχει πρόσωπον ἢ ἱερὸν ἐξηρημασμένον ἢ αἰοικός ἐστι.»

3 Μετεκομίσαμεν τοιαύτας πλίνθους συντετριμμένας εἰς τὸ μουσεῖον ἐκ τῆς τελευταίας ἀνασκαφῆς· πρβλ. *Πρακτικὰ* 1928, 49.

διάσας τὴν δημοσιευθεῖσαν ἀτοψιν τοῦ οἰκοδομήματος δὲν ἠδύνατο νὰ συναγάγῃ εὐκόλως τετράγωνα ἀκριβῶς δωμάτια ἢ ἐνιαχοῦ ἀπεστένωσέ πως τοὺς διαδρόμους ὡς τὸν Ε. (εἰκ. 1). Τὰ μέτρα ἔδει νὰ ληφθῶσιν εἰς τὸ δάπεδον ἢ κάλλιον μικρὸν ὑπ' αὐτό.

Τὸ οἰκοδόμημα ἦτο ἐκτισμένον ἐπὶ λοφίσκου τῆς Καδμείας, ἐφ' οὗ ἄλλοτε προὔπηρχεν ἄλλο ἢ ἄλλα κτίσματα, ἀνερχόμενα μέχρι τῶν πρωτοελλαδικῶν χρόνων ἐπειδὴ καὶ θεμέλια εὐρέθησαν ταπεινὰ ἐπὶ τοῦ φυσικοῦ πόρου ἐδραζόμενα (εἰκ. 1 ἐν τοῖς δωματίοις Π καὶ



Εἰκ. 1. Κάτοψις τοῦ ἀνακαφέντος μέρους τοῦ Καδμείου ἀνακτόρου.

Μ Λ Κ Ι) καὶ τὰ ὑπὸ τὸ δάπεδον τοῦ ἀνακτόρου χώματα ἐνεῖχον μινύεια ἀγγεῖα καὶ ἄλλα μεσοελλαδικὰ καὶ πρωτοελλαδικὰ. Τῶν πρωτοελλαδικῶν, ἅτινα, εὐρεθέντα ὄλα ὁμοῦ κατὰ τὸ θέρος τοῦ 1928 (πρβλ. Πρακτ. 1928 σ. 50), συνεκολλήθησαν ἤδη, παραθέτομεν ἐνταῦθα τὴν εἰκ. 2 α-δ. Εἶνε τὰ ἀξιολογώτατα δείγματα τῶν παλαιῶν ἐκεῖνων πολιτισμῶν, ἅτινα ἔχομεν ἐκ Θηβῶν, (πρβλ. καὶ Θηβαϊκὰ σ. 2 ἐξ.).

Τὸ ἀγγεῖον εἰκ. 2 δ θὰ ὀνομάσω κρατῆρα. Ἔχει ὕψ. 0.22, ἄνω διάμ. 0.35-0.365. Ὁ πυθμὴν, εὐθὺς ὑποκάτω, ἔχει διάμ. 0.10. χειροποίητον. Πηλὸς ὠχρόρουθρος ἐπιτριβεὶς διὰ βεβρεγμένων χειρῶν. Τὸ χεῖλος ἔνδον καὶ ἔξω βεβαμμένον δι' Urfirnis. Αἱ λαβαὶ πεπλασμέναι τριγωνικαὶ ὀριζόντιαι διάτρητοι. Τὸ ἀγγεῖον σφύζεται ὀλόκληρον σχεδόν.

Εἰκ. 2 γ. Χύτρα χειροποίητος ἐξ ἀκαθάρτου πηλοῦ ἐρυθροῦ ἀνωμάλως μελανθέντος ὑπὸ τοῦ πυρός. Τὸ κατὰ τὸν πυθμένα μέρος λείπει ὡς καὶ ἄλλα μέρη συμπληρωθέντα ὕψ. 0.215-0.23. Διάμ. στομίου 0.24. ὄψα δύο (τὸ ἐν ἐσώθῃ, ὄρατὸν ἐν τῇ εἰκόνι) προσπεφυκῶτα ἢ ἀνάπλαστα εἰς τὴν κοιλίαν, χαρακτηριστικά.

Εἰκ. 2 β. Τριποδικὸν ἀγγεῖον μελανωτοῦ πηλοῦ. Τὸ πλεῖστον ἐκ συμπληρώσεως. Κατὰ τὴν συμπλήρωσιν ἔχει διάμ. χειλέων 0.18 καὶ ὕψ. 0.13. Ἐξω εἶναι κεκοσμημένον διὰ σφηνοειδῶν ἐμπιέσεων ἐπὶ μαλακοῦ τοῦ πηλοῦ: ὑπὸ τὰ χεῖλη εἶνε ὀριζόντιος διπλῆ ζώνη σφηνῶν, ἀπ' αὐτῆς δὲ κατήρχοντο πρὸς τοὺς πόδας καὶ μεταξὺ αὐτῶν τέσσαρα ζεύγη (σφύζονται



Εἰκ. 2. Ἄγγεῖα προτοελλαδικὰ ἐκ τῶν βαθέων στρωμάτων ὑπὸ τὸ δάπεδον τοῦ Καδμείου.

τὰ δύο) διπλῶν ὁμοίων σειρῶν σφηνῶν χωριζομένων ἐν μέσῳ διὰ καθέτου γραμμῆς. Ἐντὸς τῶν σφηνῶν διατηρεῖται λευκὴ ὕλη, δι' ἧς ἐπληροῦντο ὅλοι οἱ σφῆνες.

Εἰκ. 2 α. Πινάκιον κατὰ τὸ ἥμισυ ἐκ συμπληρώσεως. Βεβαμμένον ὅλον δι' *Unfirnis*. Ἐξω ὑπὸ τὸ ὀριζόντιον χεῖλος εἶναι μεταξὺ δύο ζευγῶν ὀριζοντίων λευκῶ χρώματι γραφειῶν γραμμῶν σύστημα κεκλιμένων τεμνομένων γραμμῶν ὁμοίως λευκῶν. Κατὰ τὴν συμπλήρωσιν ἔχει διάμ. 0.165 σχεδόν, ὕψ. 0.05 περίπου.

Τὸ ἀνάκτορον ἐκτίσθη πιθανῶς κατὰ τὴν ὑστεροελλαδικὴν II περίοδον καὶ προσέλαβε τοιχογραφίας κατὰ τὸν αὐτὸν χρόνον¹. Ἄλλὰ περὶ τὸ τέλος τῆς περιόδου ταύτης ἢ τὴν ἀρχὴν

¹ Ὁ Evans *The Palace of Minos at Knossos* III, 416 δέχεται ὡς χρόνον τῆς κτίσεως τοῦ ἀνακτόρου τὴν ὑστερομινωϊκὴν IB καὶ ὀρίζει τὸ 1500 π.Χ. ὡς χρονολογίαν. Βεβαίως δὲν δυνάμεθα νὰ καταβῶμεν ἐντεῦθεν τοῦ 1400 π.Χ.

τῆς ὑστεροελλαδικῆς ΙΙΙ περιόδου αἱ τοιχογραφίαι εἶχον, ὡς φαίνεται, βλαβὴ ἐνιαχοῦ καὶ ἀντικατεστάθησαν. Εἰς δύο δωμάτια εἶναι βέβαιον, ὅτι ἐγένετο τοιαύτη ἀντικατάστασις, εἰς τὰ Ν καὶ Π τοῦ σχεδίου (εἰκ. 1 ὄρα καὶ τὸ ἐν *Πρακτικοῖς τῆς Ἀρχ. Ἐτ.* 1927 σελ. 33 πρβλ. σ. 42). Ἄλλ' εἰς μὲν τὸ Ν καθηρέθησαν αἱ παλαιαὶ τοιχογραφίαι καὶ ἐχώσθησαν εἰς τὸ ἀνυψωθὲν οὕτω δάπεδον τοῦ αὐτοῦ δωματίου, εἰς δὲ τὸ Π ἐπὶ τῶν παλαιῶν τοιχογραφιῶν ἐτέθη νέον ἐπίχρισμα καὶ ἐπ' αὐτοῦ ἐγράφησαν αἱ νέαι γραφαί, ἀσυγκρίτως κατώτεραι τῶν πρώτων ἐν ἀμφοτέροις τοῖς δωματίοις. Ἐν αἱ πρώται ἀποδοθῶσιν εἰς Κρητὰς τεχνίτας, ὡς θέλει π.χ. καὶ ὁ Glotz *Civilis' égénne* 58 ἐξ., δυνάμεθα νὰ ἐκτείνωμεν τὴν κρητικὴν ἐπίδρασιν καὶ εἰς τὴν ἀρχιτεκτονικὴν, δεχόμενοι κρητὰ ἀρχιτέκτονα, ὅστις εἰσήγαγε καὶ τὸ σύστημα τῶν φωταγωγῶν, οἷος εἶνε ἐν τῷ σχεδίῳ τοῦ Καδμείου ὁ ὑπὸ τὸ γράμμα Η θαλαμίσκος, ὃν διέτεμε τουρκικὸν ὑδραγωγεῖον κρήνης παρὰ τοὺς δύο περαιτέρω ἀποπάτους τοῦ τουρκικοῦ λουτροῦ τοὺς εὐρεθέντας τῷ 1921 (*Πρακ. Ἀρχ. Ἐτ.* 1921, σ. 33)¹. Τοιοῦτου φωταγωγοῦ ἡ ὑπαρξίς ἐπιβάλλεται καὶ εἰς τὰ νότια διαμερίσματα τοῦ ἀνακτόρου, ὡς ἀποδεικνύω ἐν *Πρακτ.* 1928, 51.

Τὸ πολὺπλοκον σχέδιον τοῦ Καδμείου γίνεται σαφές, ἂν τις ἀκολουθήσῃ ὁδὸν ἐκ τοῦ μεγάρου Α διὰ τῆς πύλης α εἰς τὸν προθάλαμον Β, περαιτέρω δὲ διὰ τῆς θύρας δ καὶ τοῦ διαδρόμου Δ (ἐνθα εὐρέθησαν τῷ 1921 οἱ μετὰ μυκηναϊκῶν ἐπιγραφῶν ἑτερόστομοι ἀμφορείς) καὶ Ε καὶ ΖΚ, ἀφ' οὗ ἀφορμᾶται ὁ ΜΦ. Διὰ τῶν διαδρόμων τούτων ἔφθανέ τις εἰς τὰς θύρας πάντων τῶν δωματίων, μὴ ἐξακριβωθείσας ἢ μόνον εἰς τὸ δωμάτιον Π καὶ εἰς τὸ ἐν τῷ σχεδίῳ εἰκ. 1 νῦν σημειούμενον ἀπέναντι αὐτοῦ πρὸς ἀνατολάς. Ὁ βασιλεὺς ἠδύνατο ἐκ τοῦ μεγάρου νὰ μεταβῇ εἰς τοὺς παρὰ τοὺς διαδρόμους θαλάμους, ἐνθα ἦτο ὁ γυναικῶν, ἂν κρίνωμεν ἐκ τῶν κοσμημάτων χρυσοῦ κλ., ἅτινα εὐρέθησαν ἐνταῦθα.

Θὰ ἠδύνατό τις λοιπὸν νὰ φαντασθῇ τὸν ἀνακτὰ τοῦ ἀνακτόρου τούτου ἀπολαύοντα ἀμερίμνως τοῦ βασιλικοῦ μεγαλείου του ἐν μέσῳ τῶν γυναικῶν καὶ τῶν θαλαμηπόλων καὶ τῶν κολάκων ὑπηρετῶν ἢ ὑπηκόων καὶ τοῦ πλούτου, ὃν ἐσώρευεν ἡ δύναμις αὐτοῦ ἢ βασιλική.

Τὰ πράγματα ὅμως ἀληθῶς καὶ ἀκριβῶς δὲν ἦσαν οὕτω. Ὁ βασιλεὺς εἰργάζετο. Εἰς τὴν πρὸς δυσμὰς αὐλὴν τοῦ ἀνακτόρου εὐρέθη ὁ ἀγγειοπλαστικὸς κλίβανος, *Πρακ.* 1911, 148 ἐξ., ἐν ᾧ ὠπτῶντο ἀγγεῖα πλαττόμενα ὑπὸ εἰδικῶν βεβαίως τεχνιτῶν καὶ ἐργατῶν ἐπὶ τόπου (*εἰκ. 1 P*)². Παραπλεύρως τοῦ κλιβάνου ἐν κοιλότητι τοῦ ἐδάφους—θὰ ἠδύνατο νὰ εἶναι τοιοῦτόν τι καὶ ἀπωτέρω που—εὐρέθη ἐξυμωμένος καὶ καθαρὸς πηλὸς ἔτοιμος πρὸς πλάσιν. Τὰ δὲ προϊόντα τοῦ ἐργοστασίου τούτου, ἀθρόα παραγόμενα ὑπὸ πολλῶν συγχρόνως τεχνιτῶν διακριτῶν ἐκ τῶν ἔργων αὐτῶν, ἦσαν προωρισμένα πρὸς ἐμπορίαν καὶ ἀπεθηκεύοντο ἐν τῷ

1 Περὶ τοῦ φωταγωγοῦ τούτου ὄρα σημειώματά μου ἐν τῷ ἐπὶ τῇ ἑκατονταετηρίδι τοῦ Γερμαν. ἀρχαιολ. Ἰνστιτούτου δημοσιευμένῳ νῦν πανηγυρικῷ τόμῳ. *Bericht über die Hundertjahrfeier 21 - 25 April 1929*, 1930 σελ. 252 ἐξ.

2 Τοιοῦτοι παλαιοὶ κλίβανοι εὐρέθησαν καὶ ἀλλαχοῦ (Τίρυνς), ἀλλὰ μόνον περὶ τοῦ ἐπὶ τῆς Ἀκροπόλεως τῶν Ἀθηνῶν θὰ σημειώσω, ὅτι περιγράφεται ἐσφαλμένως ὑπὸ τοῦ Καβερᾶου ἐν Ἀνασκαφῇ τῆς Ἀκροπόλεως σ. 119, ἐνθα

αἱ δύο κοιλότητες τοῦ ὑποκαύστρου λέγονται τοῖχοι, οἱ δὲ τρεῖς τοῖχοι λέγονται κοιλότητες, τοποθετεῖται δὲ ἡ εἴσοδος τοῦ κτίσματος πρὸς Β, ἐν ᾧ εἶνε πρὸς Ν κατὰ τὸν πίνακα. Ὅτι ἀμελῶς ἀνεσκάφη καὶ ἀτελῶς παρατηρήθη ὁ κλίβανος, δεικνύει καὶ ἡ ἔλλειψις σημειώσεων περὶ λειψάνων ἀγγείων ἐνταῦθα, ἅτινα θὰ ἐχρονολόγουν αὐτόν. Ὅρα τελευταῖον καὶ G. Mylonas *Excavations at Olynthus I*, σ. 12 ἐξ.

ἀνακτόρφ εἰς πάντας τοὺς θαλάμους καὶ τοὺς διαδρόμους. Καὶ ἐν μὲν τοῖς θαλάμοις θὰ ἠδύναντο νὰ ὑπάρχωσι καὶ ἐρμάρια ἢ κιβώτια πλήρη τούτων, ἀλλ' ἐν τοῖς διαδρόμοις ἢ στενοχωρία τοῦ 1 μέτρου πλάτους δὲν ἐπέτρεπε τοιαύτην ῥύθμισιν. Μόνον ἐν ῥυμοῖς καὶ τούτοις ἐξηρητημένοις ἐκ τῆς ὀροφῆς ἦτο δυνατόν νὰ τοποθετηθῶσιν ἐν μεγάλῳ πλήθει ἀγγεῖα ἄνευ βλάβης τῶν τοιχογραφιῶν. Ὁ διάδρομος Δ, πλ. 1 μ. καὶ μήκους περίπου 4 μ., ἀπέδωκε τοῦλάχιστον 80 μεγάλους ἑτεροστόμους ἀμφορεῖς ὑψ. 0.45 μ. κατὰ κανόνα. Ἄναρίθμητον δὲ ἦτο τὸ πλῆθος τῶν ὑψιπόδων κυλικῶν, τῶν πινακίων, τῶν τριποδικῶν ἀγγείων καὶ ἄλλων τινῶν σχημάτων, ἅτινα συνελέχθησαν ἐν τοῖς ἄλλοις διαδρόμοις, πλεονάζοντα ἀλλαχοῦ μὲν ταῦτα ἀλλαχοῦ δ' ἐκεῖνα (πρβλ. Ἄρχ. Ἐφ. 1909 71 κ.ά.). Διὰ τούτων δὲ τῶν οὕτω βεβυσμένων διαδρόμων ἐπορεύετο ὁ βασιλεὺς ἐκτελῶν τὰ ὑψηλὰ αὐτοῦ καθήκοντα ὡς καὶ οἱ ἄλλοι ἔνοικοι τοῦ ἀνακτόρου, πιθανῶς δὲ καὶ οἱ κατασκευασταὶ τῶν ἀγγείων τεχνῖται ἢ ἐμπορικοὶ ὑπάλληλοι τοῦ βασιλέως, ὅσάκις ἐταμίευον ἢ ἐπώλουν τὰ ἀγγεῖα.

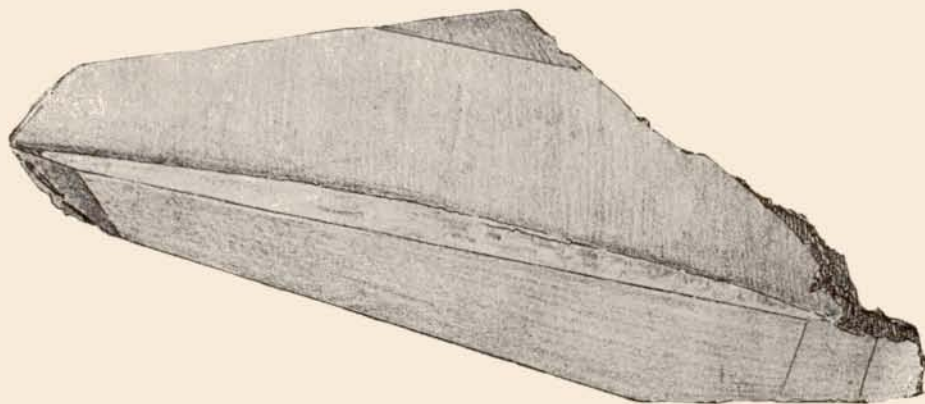
Ἄλλὰ καὶ οἱ θάλαμοι ἦσαν ὡσαύτως πλήρεις ἀγγείων, μάλιστα τῶν λεπτοτέρων καὶ μικροτέρων (πρβλ. Ἄρχ. Ἐφ. 1909, 61 ἐξ.) Μόνον ὁ φωταγωγὸς Η οὐδὲν ἀγγεῖον περιεῖχεν. Ἦσαν δὲ πάντα καινουργῆ ἀτριβῆ καὶ ἄγραφα πλὴν τῶν ἑτεροστόμων ἀμφορέων. Ἄλλὰ καὶ τούτων ἡ γραφὴ εἶνε ἀπλῆ, ἄνευ ἀξιώσεων καλλιτεχνικῶν, ὥστε καὶ τὸ πλῆθος καὶ ἡ ποιότης καὶ τὸ ἀτριβὲς καὶ ἡ παρουσία τοῦ ἐξ οὗ προέρχονται κλιβάνου ἀποδεικνύουσιν, ὅτι ἡ βιομηχανικὴ αὕτη παραγωγὴ ἦτο προωρισμένη πρὸς ἐμπορίαν. Οἱ βασιλεῖς τῆς Γαλλίας κατασκευάζοντες τὴν πορσελάνην τῶν Σεβρῶν καὶ ὁ μιμηθεὶς αὐτοὺς τελευταῖος Kaiser τῆς Γερμανίας δὲν εἶνε οὔτε μόνον οὔτε πρῶτα παραδείγματα βασιλέων βιομηχάνων καὶ ἐμπόρων οὔτε δὲ ὁ σιλφιοπώλης βασιλεὺς τῆς Κυρηναικῆς Ἀρκεσίλας.

Ἄλλ' ἂν ὁ βασιλεὺς τῆς Καδμείας ἦτο βιομήχανος παραγωγὸς ἐμπορος ἀναλαμβάνων ὀχληρὰς φροντίδας χάριν κέρδους, ἠδύνατο ἄραγε ἄλλος ἄνθρωπος ἐν τῷ κράτει νὰ ἀνταγωνισθῆ τὸ βασιλικὸν ἐργοστάσιον καὶ νὰ κεντήσῃ τὸν βασιλέα εἰς τὸ μᾶλλον εὐαίσθητον σημεῖον, νὰ θίξῃ αὐτὸν εἰς τὸ συμφέρον, διὰ νὰ μὴ εἶπω εἰς τὸ βαλλάντιον ἢ τὸ χρηματοφυλάκιον, ἀφ' οὗ τότε δὲν ὑπῆρχον νομίσματα; Καὶ ἂν ἀληθῶς μηδεὶς ἐτόλμα νὰ πολεμήσῃ τὰ συμφέροντα τοῦ μονάρχου, πῶς ἐξηγεῖται, ὅτι τὸ ἀνάκτορον ἦτο τόσον πλήρες προϊόντων, ὅτι δὲν ἐγένετο κατανάλωσις; Ὁ βασιλεὺς θὰ ἦτο σφόδρα τεθλιμμένος διὰ τὴν στάσιν τοῦ ἐμπορίου. Αἰτία τῆς στάσεως ταύτης ἦτο ἄραγε πόλεμός τις, ἄλλη τις δυστυχία τοῦ κόσμου ἢ ἐμπορικὸς ἀνταγωνισμὸς ἄλλου τινὸς βιομηχάνου, ὃν ἀρτίως ἠθελήσαμεν νὰ ἀποκλείσωμεν; Πόσῃν δὲ λύπην θὰ ἠσθάνθη ὁ βασιλεὺς ἀπολέσας μετὰ τοῦ ἀνακτόρου καὶ ὀλόκληρον τὴν ἐτοίμην πρὸς φόρτωσιν παραγωγὴν τοῦ ἐργοστασίου;

Πιστεύω μᾶλλον, ὅτι τὸ ἐργοστάσιον τοῦ βασιλέως δὲν εἰργάζετο μόνον διὰ τὰς καθημερινὰς ἀνάγκας τῆς πόλεως καὶ τῶν πέριξ, ἀλλ' ὅτι θὰ ἐξέπεμπεν ἐπ' εὐκαιρίᾳ ἐμπορεύματα εἰς ἄλλα μέρη καθὼς ἔπραττον τὰ ἐργοστάσια τῆς Φοινίκης ἢ τῆς Αἰγύπτου (πρβλ. π.χ. Ἰλ. Δ. 141 ἐξ. Helbig, *Hom. Epos* 21 ἐξ. κ.ά. Busolt *Staatskunde*³ 172 ἐξ.). Μοὶ φαίνεται μάλιστα, ὅτι καὶ πάλαι θὰ ἐγένοντο ἐμπορικαὶ πανηγύρεις εἰς διαφόρους τόπους καὶ ὅτι οἱ βιομήχανοι τῶν χρόνων ἐκείνων ἐξέπεμπον εἰς αὐτὰς φορτία προϊόντων κοινῆς χρήσεως, ὡς συμβαίνει καὶ σήμερον «ἐμπορικόν τι πρᾶγμα ἢ πανήγυρις» λέγει ὁ Στράβων. Ἡ συνήθεια μάλιστα, αὕτη, πληροῦσα κοινωνικὴν ἀνάγκην, θὰ ἦτο πολὺ παλαιὰ ἐν Ἀνατολῇ, ἐνθα διετηρήθη καὶ

κατὰ τὸν Μεσαίωνα ἐν μεγάλῃ ἀκμῇ, ὥστε νὰ παραγάγῃ τὰ καὶ ἄλλως χρήσιμα διὰ τὴν συγκοινωνίαν καραβᾶν - σεράγια ἐπὶ τῶν ὀδικῶν ἀρτηριῶν τοῦ περσικοῦ κράτους, αἵτινες δὲν θὰ ἦσαν χρήσιμοι μόνον διὰ τὸ κρατικὸν ἀγγαρήιον (Ἡρόδ.). Διὰ τοιούτων ὀδῶν θὰ ἦλθεν ὁ ἀνατολίζων ῥυθμὸς τῆς Ἑλλ. ἀγγειογραφίας καὶ «βαρβάρων ὑφάσματα,» ἅτινα γινώσκει ὁ Ἴων τοῦ Εὐριπίδου. Ἄλλ' ἡ βιομηχανία τῶν ἀγγείων δὲν ἦτο ἡ μόνη, ἣν ἤσκει ὁ βασιλεὺς τῆς Καδμείας, ὁ ἰδιοκτήτης τοῦ πυρποληθέντος ἀνακτόρου.

Κατὰ τὴν ἀνασκαφὴν τοῦ 1928 εὔρον ἐν τῇ νοτιά προσεκβολῇ τοῦ διαδρόμου ΦΜ εἰς χῶρον ἐνὸς περιόπου τετραγωνικοῦ μέτρου μέγα πλῆθος λίθων ὀνύχων ἢ ἀχατῶν, τινῶν εἰς πλάκας τετμημένας διὰ πρίονος καὶ προωρισμένας πρὸς κατασκευὴν κοσμημάτων, ἄλλων δὲ εἰς παντοῖα κοσμήματα ἡμιτελῆ ἢ ἀποτυχόντα ἐν τῇ κατασκευῇ¹. Εἶνε προφανές, ὅτι ἡ ἐργασία τῶν λίθων τούτων ἐγίνετο ὡσαύτως ἐν τῷ ἀνακτόρῳ ὑπὸ εἰδικῶν τεχνιτῶν καὶ ὅτι τὰ ὕλικα αὐτῆς ἦσαν πολύτιμα, ἀφ' οὗ ἔξ αὐτῶν ἐγίνοντο κοσμήματα καὶ δὲν ὑπῆρχον ἐν Βοιωτίᾳ τοιαῦται ὕλαι, ἐν ᾧ ἐκ τοῦ προχείρου ἐκεῖ ὀπαλίου δὲν ὑπάρχουσι κοσμήματα. Τὰ ὕλικα ταῦτα



Εἰκ. 3. Κρύσταλλος ἐκ τοῦ Καδμείου.

λοιπὸν ἐφυλάσσοντο ἐντὸς τοῦ ἀνακτόρου. Μικρὸν κιβώτιον ἐν τῷ διαδρόμῳ ἢ κρυψὼν τις ἐν τῷ τοίχῳ αὐτοῦ ἤρκει νὰ περιλάβῃ αὐτά. Ἡ διασπορὰ ὅμως αὐτῶν ἐν ὄλῳ τῷ πλάτει τοῦ διαδρόμου ἐπὶ ἐν μέτρον μήκους καὶ εἰς ὕψος μέχρι 1 1/2 μ. παρὰ τὴν ΝΑ γωνίαν ἔξω τοῦ δωματίου Π ἐνδεικνύει κρυψῶνα ἢ κιβώτιόν τι φυλασσόμενον μᾶλλον ὑψηλὰ ἐν τῷ διαδρόμῳ. Τὰ ἡμιτελῆ ἔργα καὶ τὸ προπαρασκευασμένον πρὸς αὐτὰ ὕλικὸν εἶνε σχετικῶς ὀλίγα καὶ δύναται τις νὰ εἴπῃ, ὅτι ἡ βιομηχανία αὕτη τοῦ βασιλέως ἠὺδοκίμει περισσότερον, ἀφ' οὗ ἔτοιμα ἔργα δὲν ἔμενον ἀπώλητα, ἐκτὸς ἂν ἡ ἔλλειψις ἰκανῆς πρώτης ὕλης εἶχεν ἐπίσχει τὴν λειτουργίαν τοῦ κλάδου τούτου τῶν βασιλικῶν ἐπιχειρήσεων.

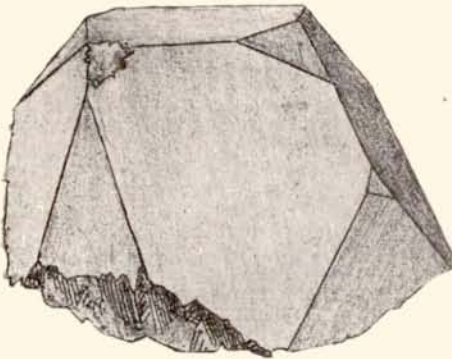
Θὰ ἠδύνατό τις ὅμως νὰ δεχθῇ καὶ τὴν ἀπίθανον κατ' ἐμὲ γνώμην, ὅτι ὁ πλούσιος ἰδιοκτήτης κατεῖχε τοιαύτην πρώτην ὕλην, ἵνα, ὅταν ἠθελεν ἐμφανισθῇ περιοδεύων τις εἰδικὸς λιθογλύφος, κατασκευάσῃ δι' αὐτοῦ χρήσιμα κοσμήματα διὰ τοὺς ἐν τῷ ἀνακτόρῳ ἀνθρώπους. Τοιαῦτα ὅμως κοσμήματα δὲν εὐρέθησαν ἐν αὐτῷ ἄλλα.

Ἐπιπλέον εἶπον περὶ τῶν ἀχατῶν ἰσχύει καὶ περὶ τῶν κρυστάλλων (εἰκ. 3 καὶ 4) τῶν εὐρεθέντων ὁμοῦ εἰς τὰ δωματία ΟΞ (ᾄρα Πρακτ. τ. ἀρχ. Ἑτ. 1911, σ. 146 ἐξ.). Τὰ κρύσταλλα

¹ Γράφω τινὰ περὶ τούτων ἐν τοῖς Πρακτικοῖς τῆς Ἀρχ. Ἐταιρείας τοῦ 1928, σ. 47 ἐξ.

ταῦτα φέρουσιν ὁμοίας ὡς οἱ ἀγάται πριονίσσεις πρὸς ἀποτομὴν μερῶν χάριν κατασκευῆς κοσμημάτων (ὄρα εἰκ. 3). Τὴν ἐργασίαν ταύτην δὲν εἶχον ἐννοήσει, ὅτε ἔγραφον ἐν τοῖς ἄνω Πρακτικοῖς περὶ αὐτῶν.

Πρὸς ὅμοιον σκοπὸν ἐχρησίμευσε καὶ τὸ ἐξ ἀργίλλικοῦ σχιστολίθου πρασίνου μαλακοῦ πελεκόμορφον σκεῦος, οὗτινος τὰς πριονίσσεις ἐξέλαβον ὡς ἐκ μαχαιρίου ἀκονωμένου ἐπ' αὐτοῦ προελθούσας (Ἐφ. Ἀρχ. 1909, σ. 79 εἰκ. 9. σ. 102).



Εἰκ. 4. Κρύσταλλος ἐκ τοῦ Καδμείου.

Ὅστε ἡ λιθογλυφία ἤσκειτο ἐν τῷ ἀνακτόρῳ διὰ ποικίλου ὕλικου. Ἴσως μάλιστα θὰ ἠδύνατό τις νὰ συναγάγη καὶ τὸ πόρισμα, ὅτι, ἀφ' οὗ τὰ ἐκ πολυτίμου ὕλης ξενικῆς κοσμήματα, τὰ προωρισμένα πρὸς ἐσωτερικὴν βεβαίως κατανάλωσιν, ἐξηντλοῦντο πωλούμενα, τὰ μὴ καταναλισκόμενα ἀγγεῖα θὰ εἶχον ἔδαφος καταναλώσεως ἐν τῷ ἐξωτερικῷ κυρίως.

Ἄλλὰ μετὰ τῶν ἀγατῶν, ἦτοι ἐν τῷ αὐτῷ μικρῷ χώρῳ εὐρέθη καὶ κακόπλαστον (εἰκ. 5) ἀγγεῖον μικρὸν ἀνοικτὸν χειροποίητον ἐξ ὑαλώδους λευκῆς μάζης, φέρον

ἴχνη πυρὸς ὑποκάτω (διάμ. 0.065-0.057. καὶ 0.025 κατὰ τὰ χεῖλη). Ὑπέθεσα κατ' ἀρχάς, ὅτι θὰ ἦτο ἐξ ὕλης πυριμάχου καὶ ἐχρησιμοποιεῖτο πρὸς τῆξιν μετάλλων πολυτίμων καὶ ἐπίστευσα οὕτω, ὅτι τὰ χρυσᾶ φύλλα τὰ συνδεδεμένα διὰ σύρματος λεπτοῦ χρυσοῦ, τὰ εὐρεθέντα σποράδην ἐν τῷ ἀνακτόρῳ πανταχοῦ (Πρ. τ. Α. Ε. 1927,42 ἐξ. εἰκ. 8. 1911,146) δὲν ἦσαν ἀπλῶς κοσμήματα δηλωτικὰ μόνον τοῦ πλοῦτου τῶν ἐνοίκων, ἀλλὰ καὶ δείγματα ἐκ τῶν βιομηχανικῶν προϊόντων τοῦ ἀνακτόρου τῶν προοριζομένων πρὸς πώλησιν, ἀφ' οὗ μάλιστα εἶνε λίαν λεπτά, οἷα συνήθως εὐρίσκομεν ἐντὸς τάφων καὶ πιστεύομεν ὅτι μόνον χάριν τῶν νεκρῶν κατεσκευάζοντο. Ἄλλ' ἔπειτα ἐπέστησα τὴν προσοχὴν μου εἰς τὸ μέγα πλῆθος τῶν ψηφίδων ἐξ ὑαλομάζης τῶν εὐρεθεισῶν κυρίως ἐν τῷ θαλάμῳ Ν καὶ πρὸς νότον καὶ ἀνατολὰς πλησίον αὐτοῦ. Περὶ τούτων εἶχον πιστεύσει, ὅτι ὑπομιμνήσκουσι τὸν ὄρμον τῆς Ἀρμονίας, ὅτι ἐξυπηρέτουν συρμὸν ἀκμάζοντα καὶ κατὰ τοὺς χρόνους τῆς πυρκαϊᾶς καὶ ὅτι ἐπομένως ἀνῆκον εἰς τὰ κοσμήματα τῶν γυναικῶν τοῦ ἀνακτόρου (πρβλ. Πρ. τ. ΑΕ 1911, 144,147,152). Νῦν χωρὶς νὰ ἀποκλείω τὴν χρῆσιν ταύτην, δέχομαι προσέτι, ὅτι αἱ ψηφίδες ἐξ ὑαλομάζης κατεσκευάζοντο ἐν τῷ ἀνακτόρῳ καὶ ὅτι πρὸς τὴν ἐργασίαν ταύτην ἐχρησιμοποιεῖτο ἴσως καὶ τὸ μικρὸν ἐξ ὁμοίας ὕλης πεποημένον κακόπλαστον ἀγγεῖον. Ὅτι δὲ τοιαῦτα ψηφίδες κατεσκευάζοντο ἐν Ἑλλάδι δέχεται καὶ ὁ Τσουντας Ἐφ. Ἀρχ. 1897, 99 ἐξ. 104,127 ἐξ. πρβλ. αὐτ. 1909 σ. 102, καὶ 1917,195. Τὸ ἀγγεῖον δὲ εἶνε τοσοῦτον ἄτεχον, ὥστε εἶνε ἀπαράδεκτος ἡ γνώμη, ὅτι ὑπεβλήθησάν ποτε εἰς τὸν κόπον νὰ προμηθευθῶσι καὶ νὰ κομίσωσιν αὐτὸ ἄλλοθεν εἰς Θήβας ὥστε κατεσκευάσθῃ ἐκεῖ ἐν τῷ ἀνακτόρῳ, ἔνθα εὐρέθη,



Εἰκ. 5. Ἀνοικτὸν χειροποίητον ἀγγεῖον ἐξ ὑαλώδους μάζης.

καὶ πιστοποιεῖ οὕτω, ὅτι ἡ τέχνη τῆς ὑαλοχοΐας ταύτης ἦτο γνωστὴ ἐν τῷ ἀνακτόρῳ.

Τὸ ἐργαστήριον τῶν Θηβῶν δὲν εἶνε τὸ πρῶτον βεβαιούμενον ἐν Μυκηναϊκοῖς χρόνοις, ἀλλὰ τὸ δεύτερον. Ἦδη ὁ Τσουντας εὔρε τὸ πρῶτον εἰς οἰκίαν πρὸς Α τοῦ ἀνακτόρου τῶν Μυκηνηνῶν: ἐκεῖ ἐν θαλάμῳ τινὶ εὔρε 5 τεμάχια χαλκηδονίου ἀργά, 7 κρυστάλλου, 1 ἀγάτου, 2 μαλαχίτου γεώδους, 1 γαληνίτου, 1 ἀγγείου ἐξ ἀγάτου, 1 ποτηρίου ἐξ ὑαλομάζης, κοσμηματά τινα ἐξ ὑαλομάζης καὶ ὁστοῦ καὶ πολλὰ τεμάχια θείου. Ἐν ἄλλῳ δωματίῳ παρακειμένῳ εὔρέθη φακοειδῆς ἀγάτης ἄνευ γλυφῆς καὶ ἄτρητος, βεβλαμμένος δ' εἰς τι μέρος τῆς περιφερείας. Ὁ Τσουντας παρατηρεῖ ὀρθῶς, ὅτι ἔνεκα τῆς βλάβης ταύτης ἔμεινεν ὁ λίθος ἡμίεργος ὑπὸ τοῦ ἐδῶ οἰκοῦντος καὶ ἐργαζομένου τεχνίτου (*Ἀρχ. Ἐφημ.* 1897 σελ. 121₁, Furtwängler, *Gemmen* III, 29. Ὅρα δὲ καὶ Τσουντα *Προϊστ. Ἀκροπ.* 315). Ἐκ τῶν ῥηθισομένων κατωτέρω θὰ γεννηθῆ ἡ ἀμφιβολία μόνον, ἂν ὁ τεχνίτης εἰργάζετο πρὸς ἴδιον λογαριασμὸν ἢ μᾶλλον ὡς βασιλικὸς τεχνίτης καθὼς ὁ ἐν τῷ Καδμεῖῳ, ὅτε ἡ γειτονικὴ πρὸς τὸ ἀνάκτορον οἰκία θὰ ἦτο παράρτημα αὐτοῦ, κτισθὲν ἀνεξάρτητον ἔνεκα τῆς ἀπροσφόρου τοῦ ἀνακτόρου θέσεως πρὸς ἀνάπτυξιν συνεχοῦς συνθέτου οἰκοδομικοῦ σχεδίου, ὡς ἐγένετο ἐν Θήβαις καὶ ἐν Τίρυνθι.

Ἐκ τῶν ἀνωτέρω βιοτεχνιῶν ἰδίας προσοχῆς ἀξία εἶνε ἡ λιθογλυφία. Εἶπον, ὅτι, ἐπειδὴ ἡ Βοιωτία καὶ αἱ πέριξ χῶραι δὲν παρέχουσιν ἀγάτην ἢ ὄνυχα ἐν γένει, ἡ ὕλη αὕτη ἦτο πολύτιμος πρὸς κόσμον τῶν ἀνθρώπων, καὶ ὅτι δὲν μετεχειρίζοντο πρὸς τοῦτο ὀπάλιον, ὅστις εὔρισκεται εἰς τοὺς ἀγρούς τῶν Θηβῶν. Πόθεν ὁμως ἤρχετο καὶ πῶς ἠγοράζετο ὁ ἀγάτης; τίνα ἀνταλλάγματα ἔδιδεν ὁ βασιλεὺς πρὸς ἀπόκτησιν αὐτοῦ ἐν τῷ χρόνῳ ἐκείνῳ, καθ' ὃν ἐπεκράτει τὸ ἀνταλλακτικὸν ἐμπόριον;

Γενικῶς ἐπικρατεῖ ἡ γνώμη, ὅτι τὰ πολύτιμα ἀντικείμενα, αἱ πολύτιμοι ὕλαι, ἀντηλάσσοντο ἤδη κατὰ τοὺς προϊστορικοὺς χρόνους κομιζόμενα ἐκ μακρινῶν τόπων. Ἀρκεῖ νὰ μνημονεύσωμεν τοῦ ἠλέκτρου, ὅπερ παραγόμενον ἐν τῇ Βαλτικῇ διεπέρα τὴν Εὐρώπην ὀλόκληρον ἤδη μεσοῦσης τῆς δευτέρας χιλιετηρίδος π.Χ. καὶ φθάνον εἰς τὴν Ἀδριατικὴν θάλασσαν διεσπείρετο ἐν τοῖς μυκηναϊκοῖς χρόνοις εἰς τὴν ἠπειρωτικὴν Ἑλλάδα τοῦλάχιστον, εὔρισκόμενον νῦν ἐν τοῖς μυκηναϊκοῖς τόποις καὶ μάλιστα τοῖς τάφοις¹. Ἦδη τῷ 1896 ὁ Götze ἐν *Festschrift für Bastian* σ. 339 ἐξ. ἐδέχθη τὴν διεθνῆ ἀνταλλαγὴν τῶν πολυτίμων μετάλλων καὶ τὴν γνώμην αὐτοῦ οὐ μόνον δὲν ἐπολέμησέ τις ἀλλὰ καὶ πολλοὶ ἐνίσχυσαν (ὄρα Hörnes *Urgeschichte der bildenden Kunst* 1898 σ. 123, πρβλ. 127 ἐξ. 309. Montelius *Prähist. Zeitschr.* 1910, 249 ἐξ. Bosch-Gimpera, *Atti del convegno Archeol. Sardo* 1926, 3 ἐξ. Hasebrök, *Staat und Handel im alten Griechenland* 1928 σ. 70). Ὁ Hasebrök ἔ. ἄ. λέγει περὶ τῶν μυκηναϊκῶν χρόνων, ὅτι τὰ μυκηναϊκὰ ἔργα τέχνης τὰ ἀπαντῶντα μέχρι τῶν περάτων τοῦ τότε προσιτοῦ κόσμου, προέρχονται ἐκ τοιαύτης ἀνταλλαγῆς. Τὰ δὲ ἀγγεῖα εἶνε περιφόρητον ἐμπόρευμα καὶ παρὰ πρωτογόνοις νῦν λαοῖς, πολλῶ μᾶλλον λοιπὸν παρὰ τοῖς Ἑλλησι καὶ τοῖς μυκηναίοις, οἵτινες ἐκέκτηντο καὶ πολιτισμὸν ὑψηλόν. Οἱ ἔμποροι θὰ ἐπορίζοντο πᾶν περιζήτητον ἐμπόρευμα ἔκ τινος ἀγορᾶς ἢ ἔκ τινος ἐργαστηρίου τεχνίτου τινός, καὶ ἂν εὔρισκον κέρδος, βεβαίως θὰ ἐπανάρχοντο, ἴσως δὲ ἐλάμβανον τὰ ἐμπορεύματα κομιζόντες ὡς

¹ Πρβλ. Nilsson *The Minoan-Mycenean Relig.* 1929, 17 ἐξ., ἐνθα παραλείπονται αἱ Θῆβαι.

ἀνταλλάγματα ἐκ μακρινῶν χωρῶν πολυτίμον τι μέταλλον. Τίς οἶδε λοιπόν, ἂν ὁ Κάδμος εἶχε πληρώσει ἀγγείων καὶ τοὺς θαλάμους καὶ τοὺς διαδρόμους τοῦ ἀνακτόρου ἀναμένων τὸν ξένον ἔμπορον, ὅστις θὰ «ἠγόραζε» τὰ ἐστοιβαγμένα βιομηχανικὰ προϊόντα τοῦ βασιλικοῦ ἐργοστασίου κομίζων κρύσταλλον καὶ ἀγάτας καὶ ἄλλους ἴσως λίθους καὶ χρυσὸν καὶ δούλους, καὶ πολύτιμα ὑφάσματα καὶ ὅ,τι ἄλλο ἐχρειάζετο ὁ ἐπιχειρηματικὸς βασιλεὺς, ὅστις οὔτε ταῦτα οὔτε χαλκὸν οὔτε ἄργυρον οὔτε μόλυβδον εἶχεν ἰθαγενῆ ἐν τῇ χώρᾳ αὐτοῦ, μετεχειρίζετο ὁμως πάντα ταῦτα ἐπέισακτα.

Ἐπειδὴ δὲ ἡ χρυσοχοϊκὴ τέχνη ἐν παντὶ τόπῳ καὶ χρόνῳ εἶνε εὐχερεστέρα τῆς λιθογλυφίας, τὰ δὲ χρυσοχοϊκὰ ἀντικείμενα τὰ εὐρεθέντα ἐν τῷ ἀνακτόρῳ δὲν ὑπερβαίνουν τὴν φιλοδοξίαν κοινοῦ ἐργαστηρίου, πιστεύω, ὅτι εἶνε ἐγχώρια ἔργα, τεχνικὰ προϊόντα τοῦ ἀνακτόρου δι' ὕλης, ἣν ὁ βασιλεὺς ἐπορίζετο, ὡς καὶ τοὺς πολυτίμους λίθους, ἐξῴθεν. Ἄν δ' ἴσχυεν ἡ γνώμη, ὅτι τὰ ἐλαφρὰ χρυσᾶ κοσμήματα, δισκάρια λεπτὰ συνήθως συνδεόμενα διὰ λεπτοῦ σύρματος μετ' ἀλλήλων, ἦσαν προωρισμένα χάριν μόνων τῶν νεκρῶν ὡς ἐντάφια κοσμήματα, θὰ ἦτο τοῦτο τεκμήριον, ὅτι πάντως ταῦτα κατεσκευάσθησαν ἐν τῷ ἀνακτόρῳ. Νομίζω ὁμως, ὅτι ὀρθῶς ὁ Τσουντας (*Μυκῆναι καὶ Μυκηναῖος πολιτισμὸς* σ. 75 ἐξ.), κάπως εὐρῶν τοιαῦτα κοσμήματα ἐν τάφοις, φαντάζεται ὁμως, ὅτι ἐφόρουν αὐτὰ ἐξηρημένα ζῶσαι αἱ γυναῖκες καὶ ὅτι ἡ κίνησις καὶ ἡ ἀκτινοβολία τοῦ χρυσοῦ ἠῤῥξανε τὴν χάριν αὐτῶν.

Κατὰ τάνωτέρω ὁ βασιλεὺς ἦσκει ἀγγειοπλαστικὴν, γλυπτικὴν πολυτίμων λίθων, ὑαλοχοϊκὴν καὶ χρυσοχοϊκὴν τέχνην κοσμημάτων. Ἡ τελευταία γίνεται πιθανώτερα, ἂν παραβάλωμεν τὸ πλῆθος τῶν ἀγγείων, ἅτινα παρήγε καὶ προσέφερεν ὁ βασιλεὺς, πρὸς τὸ πιθανὸν πλῆθος τῶν ἡμιπολυτίμων λίθων, οὓς ἐλάμβανε. Εὐρίσκω, ὅτι τοῦτο δὲν δύναται νὰ ἰσοφορίσῃ τὴν ἀξίαν τῶν ἀγγείων, πρῶτον διότι δὲν θὰ ἦτο μέγα, ἐπειδὴ τὰ κατασκευαζόμενα κοσμήματα ἦσαν γενικῶς μικρά, δεύτερον διότι ὁ πορισμὸς τῶν λίθων ἐν τῷ τόπῳ τῆς προελεύσεως εἶνε σχεδὸν ἀδάπανος, ἐπειδὴ αἱ πλάκες ἀγάτου, ὅσαι διατηροῦσι τὴν ἀρχικὴν ὄψιν τοῦ πυρῆνος, ἐξ οὗ ἐπριονίσθησαν, δεικνύουσιν αὐτὴν στρογγύλην, ἥτοι εἶχον μορφήν περιφορήτων ἐπὶ τῆς γῆς χαλίκων καὶ τρίτον διότι ἡ ἀξία τῶν ἐξ αὐτοῦ κοσμημάτων προέρχεται κατὰ μέγα ἐπίσης μέρος καὶ ἐκ τῆς δυσχερείας τῆς ἐξεργασίας αὐτοῦ. Κατ' ἀκολουθίαν ὁ χρυσός, μέταλλον ἀνύπαρκτον ἐν Βοιωτίᾳ, ἔρχεται ὡς πιθανὸν ἀντάλλαγμα τῶν προϊόντων τοῦ πηλοπλαστικοῦ ἐργαστηρίου.

Ἄλλ' ἂν ὁ βασιλεὺς ἐχρειάζετο τηλικαύτην παραγωγὴν ἀγγείων, ἵνα τροφοδοτήσῃ τὰ ἄλλα εἰδικὰ ἐργαστήρια τοῦ ἀνακτόρου διὰ σπανίων καὶ πολυτίμων ὑλικῶν, τί ἠδύνατο νὰ προσφέρῃ ἰδιώτης τεχνίτης εἰς ξένον ἔμπορον, ἵνα πορισθῇ ὁμοία ὑλικά καὶ ἀσκῆσθαι βιοτεχνίαν πολυτίμων κοσμημάτων; Εὐρίσκω λοιπόν, ὅτι μόνον πλούσιοι καὶ ἰσχυροὶ ἄνακτες ἦσαν δυνατοὶ νὰ ἀσκῶσι τοιαύτας ἐπιχειρήσεις καὶ διὰ τοῦτο οἱ εἰδικοὶ τεχνῖται, εἴτε ξένοι (Pschor, *Philol. Wochens.* 1913, 542) εἴτε ἐγχώριοι, ὅταν δὲν ἦσαν μισθωτοὶ παρὰ τοιούτοις ἐργοστασιάρχαις, περιώδευον τὴν Ἑλλάδα καὶ προσέφερον τὴν τέχνην αὐτῶν εἰς ἐκείνους, οἵτινες κατεῖχον πρῶτην ὕλην πρὸς ἐργασίαν. Τοιοῦτοι δὲ ἦσαν πάντως οἱ ἄνακτες. Ὁ Μενέλαος δωρεῖται ἀργυροῦν καὶ χρυσοῦν κρατῆρα τῷ Τηλεμάχῳ (Ὀδ. 0,103,115 ἐξ. 121,207), ὁ δὲ Νέστωρ βεβαίως ἔδωκε τὸν χρυσόν, ὃν ὁ χρυσοχόος περιέχεε περὶ τὰ κέρατα τῶν θυμάτων (γ, 425), καὶ εἰς ἄνακτά τινα, ἴσως τὸν βασιλέα τῆς Τίρυνθος, θὰ ἀνῆκεν ὁ θησαυρὸς ὁ

εὑρεθεῖς αὐτόθι παρὰ τὸν ὀχυρὸν λόφον τῷ 1915 (*Πρακτικά τῆς ΑΕ 1915* σ. 204 ἔξ. *Ἀρχ. Δελτ.* 1916 Παράρτ. σ. 13 ἔξ.). Ἐν τῷ θησαυρῷ τούτῳ εὑρέθησαν μετ' ἀγγείων χαλκῶν καὶ παντοίων καὶ πολυπληθῶν πολυτίμου ὕλης κοσμημάτων καὶ τινὰ ἐλάσματα ἢ ῥάβδοι ἢ πλίνθοι χαλκοῦ ἢ χρυσοῦ ἢ ἐλέφαντος ὡς πρώτη ὕλη, ἣν ἐκέκτητο ὁ κύριος καὶ παρεῖχε τῷ τεχνίτῃ πρὸς κατασκευὴν κοσμημάτων (πρβλ. *Ἀρχ. Δελτ.* ἔ.ἄ. ἀριθ. 3,7,10,17, εἰκ. 5 καὶ σ. 21 ἀριθ. 8). Ὅταν δὲ οἱ ἐργοδοτοὶ παρέχουσι τὴν πρώτην ὕλην, σημαίνει τοῦτο, ὅτι οἱ ἐργολῆται δὲν εἶχον τοιαύτην ὕλην κατὰ κανόνα ὥστε τοιοῦτοι ἄνδρες δὲν ἠδύναντο νὰ ιδρύσωσι μεγάλα ἐργαστήρια βιομηχανικῆς παραγωγῆς.

Ὡς πρὸς τὸν τρόπον ὅμως τοῦ πορισμοῦ τῶν πολυτίμων ἢ ἀπλῶς χρησίμων ἀλλὰ σπανίων ὑλῶν ὑπὸ τῶν βασιλέων ἐπιθυμῶ νὰ προσθέσω καὶ τόδε.

Ὅταν οἱ βασιλεῖς κατὰ τοὺς μυκηναϊκοὺς ἤδη χρόνους ἐκάλουν ἀλλήλους ἀδελφοὺς ὡς συμβαίνει μεταξὺ Δαναοῦ καὶ Αἰγύπτου (*Ἀπολλόδ.* 2,1,4,3) καὶ μεταξὺ τῶν χιτιτῶν βασιλέων τοῦ Βογάζ-κιοῦ καὶ τῶν βασιλέων τῆς Ἀχιγιάβα (*Ἀχαΐας*) κατὰ τὸν 14^{ον} αἰῶνα π.Χ. Forrer. *Mitteil. d. deutsch. Orientgesells.* N^o 63, 1924), δυνάμεθα νὰ φαντασθῶμεν, ὅτι δύο βασιλεῖς φιλίως διακειμένοι κατὰ τοὺς παλαιοὺς ἐκείνους χρόνους θὰ ἐφιλοφρονοῦντο ἀλλήλους διὰ δώρων, ἐν οἷς τὰ μᾶλλον εὐχάριστα καὶ ἀσπάσια θὰ ἦσαν ὅσα δὲν ἦσαν εὐκόλως ποριστὰ ἐκατέρῳ.

Τοιαῦτα δῶρα μάλιστα εὐκόλον εἶνε νὰ φαντασθῶμεν ὅτι καὶ ἐξεμαιεύοντο ἢ ἀπλῶς καὶ ἀφελῶς ἐζητοῦντο ὑπὸ τοῦ ἔχοντος ἀνάγκην μονάρχου. Ὅπλα καὶ ἀγγεῖα πολυτελῆ καὶ ἐσθητικὰ κ.ἄ. ὡς βασιλικά δῶρα μνημονεύονται συχνὰ παρ' Ὀμήρῳ. Ὅτι ὅμως καὶ ἀκατέργαστα μέταλλα μετεδίδοντο ἢ ἐζητοῦντο ὡσαύτως, γινώσκομεν ἐκ τῆς βασιλικῆς ἐν σφηνοειδεῖ γραφῇ ἀλληλογραφίας τῶν αἰγυπτίων βασιλέων Ἀμενόφις τοῦ III καὶ τοῦ IV μετ' ἀσιατῶν ἀνεξαρτήτων ἢ ὑποτελῶν βασιλέων, εὑρεθείσης τῷ 1885 ἐν Τελλ ἐλ Ἀμάρνα τῆς Αἰγύπτου¹. Ἡ ἀλληλογραφία ἀνάγεται λοιπὸν εἰς τὸν 14^{ον} αἰῶνα π.Χ. ἥτοι ἀντικατοπτρίζει κατάστασιν κρατοῦσαν ἀκριβῶς ἐν τοῖς μυκηναϊκοῖς χρόνοις, εἰς οὓς ἀνάγεται τὸ πυρποληθὲν ἀνάκτορον τῶν βοιωτικῶν Θηβῶν. Ὅτι δὲ ὑπῆρχον σχέσεις μεταξὺ Αἰγύπτου καὶ τῆς τότε Ἑλλάδος, εἶνε πασίγνωστον ἀρκεῖ νὰ μνημονεύσωμεν τοῦτο μὲν τῶν αἰγυπτιακῶν σαραβαίων τοῦ Ἀμενόφις III, οἵτινες εὑρέθησαν ἐν Μυκῆναις καὶ Ρόδῳ, τοῦτο δὲ τῶν τοιχογραφιῶν τοῦ τάφου τοῦ Τουθμῶσις III (β' ἡμισυ τοῦ 15^{ου} αἰῶν. π.Χ.), ἐνθα ἄνδρες νησιῶται τοῦ Αἰγαίου κομιζοῦσι τῷ βασιλεῖ μυκηναϊκὰ ἀγγεῖα ὡς δῶρα (πρβλ. Τσουντὰ *Μυκ. καὶ μυκην. πολ.* 212 ἔξ. πρβλ. Evans, *Palace of Minos* I 280 ἔξ., 286 ἔξ., II, 167 ἔξ. 192 ἔξ. 253 ἔξ. 736 ἔξ.). Συνολικὸν κατάλογον ὄρα νῦν παρὰ Pendlebury, *Aegyptiaca* Cambridge 1930).

Κατὰ τὰ ἔγγραφα τοῦ Ἑλ. Ἀμάρνα ὁ βαβυλωνίος βασιλεὺς Καδασμάν-Βεὺλ χρειάζεται διαρκῶς χρυσοῦν καὶ πιέζει τὸν «ἀδελφόν» του βασιλέα τῆς Αἰγύπτου νὰ στείλῃ αὐτῷ μεγάλας ποσότητας τῆς πολυτίμου ὕλης, τόσον μεγάλας καὶ δαψιλεῖς ὅσον ἡ γῆ. Ἐπειδὴ δὲ ὁ Ἀμένοφις δὲν στέλλει τὴν ζητουμένην ποσότητα, γεννῶνται προστριβαί.

Ὁ Τουσρατά, βασιλεὺς τῶν Μεττανί, γράφει πρὸς Ἀμένοφιν τὸν τρίτον μεταξὺ ἄλλων

¹ Ed. Meyer, *Gesch. d. Altert.* I II σ. 19 § 154. Breasted, *Gesch. Aegyptens* μετάφρ. γερμ. ὑπὸ H. Ranke 1910 σ. 276, Μετάφρασις γερμανικῆ τῶν σπουδαιοτάτων τούτων ἐπισή-

μον ἱστορικῶν ἐγγράφων ὑπὸ Knudtzon *Die El Amarna Tafeln* 1907.

(Kpuδtzon σ. 136 ἔξ.): « Ἄς εὐαρεστηθῆ ὁ ἀδελφός μου νά μοι στείλῃ δεκαπλάσια τῶν ὅσων ἔστειλε πρὸς τὸν πατέρα μου. Καὶ παρεκάλεσα (— παρακαλῶ) τὸν ἀδελφόν μου, νά μοι στείλῃ πολὺν χρυσόν, λέγων: «περισσότερον ἢ τὸν πατέρα μου ἄς εὐαρεστηθῆ ὁ ἀδελφός μου νά με πλουτίσῃ καὶ νά μοι στείλῃ». Εἰς τὸν πατέρα μου δὲ ἔστειλες πολὺν χρυσόν, μεγάλας χρυσᾶς φιάλας(;) καὶ μεγάλας χρυσᾶς στάμνους(;) ἔστειλες αὐτῷ, χρυσᾶς πλάκας(;) τόσον ἀφθόνως ὅσον καὶ χαλκὸν ἔστειλες αὐτῷ... Οὕτως ἄς εὐαρεστηθῆ ὁ ἀδελφός μου νά μοι στείλῃ λίαν πολὺν χρυσόν, ἀμετρήτως πολὺν ἄς μοι στείλῃ ὁ ἀδελφός μου. Ὁ ἀδελφός μου ἄς μοι στείλῃ περισσότερο χρυσόν ἢ ὅσον εἰς τὸν πατέρα μου. Ὑπάρχει δὲ ἐν τῇ χώρᾳ τοῦ ἀδελφοῦ μου τόσος χρυσός, ὅση ἄμμος»¹... Ὡς ἀπάντησιν δὲ πρὸς ὁμοίας ἐπιστολὰς ἔστειλεν ὁ Ἀμένοφις πρὸς τὸν βασιλέα τῆς Ἀσσυρίας δῶρον 20 τάλαντα χρυσοῦ. Ὁ δὲ ὑποτελὴς βασιλεὺς τῆς Κύπρου (Ἀλασίας) στέλλει εἰς Αἴγυπτον μεγάλα ποσὰ χαλκοῦ κυπρίου (cuprum). Ἄπαξ δέ, λιμοῦ ἐπισκήψαντος εἰς Κύπρον, δὲν ἔστειλε καὶ ζητεῖ συγγνώμην διὰ τοῦτο, (πρβλ. *Klio* 1921, 236).

Ὅμοιās σχέσεις τῶν βασιλέων δεικνύουσιν αἱ ἐπιγραφαὶ τῶν Χετταίων τοῦ Βογάζ-κιό. Π.χ. ὁ Ραμοῆς ὁ Π ζητεῖ παρὰ τοῦ βασιλέως Ἀττουσίλ σίδηρον, ὃν οὗτος ἀρνεῖται εὐγενῶς νὰ δώσῃ, λέγων, ὅτι πρὸς καιρὸν δὲν εἶχε (*Zeitschr. d. D. Morgenl. Ges.* 1918, 61. Schachermayr *Athen. Mitt.* XLI σ. 414).

Ἄν ὁμοια πράγματα ἐφαρμόσωμεν εἰς τὰς σχέσεις τοῦ συγχρόνου τότε βασιλέως τῶν βοιωτίων Θηβῶν, θὰ ἴδωμεν, ὅτι οὗτος εἶχε τὴν εὐχέρειαν ὄχι μόνον διὰ τοῦ ἐμπορίου ἀλλὰ καὶ διὰ τῆς φιλίας τῶν βασιλικῶν «ἀδελφῶν» νὰ πορίζηται μέταλλα ἢ ἄλλας πολυτίμους ὕλας, μάλιστα δὲ ἂν προσέφερε καὶ ἀντίδωρα, ἅτινα ἠδύνατο νὰ ἔχῃ ἐν ἀφθονίᾳ καὶ οἷα δὲν λείπουσιν οὐδ' ἐν τῇ ἀλληλογραφίᾳ τοῦ Ἑλ Ἀμάρνα.

Τοιοιουτρόπως καταλήγομεν συνάγοντες, ὅτι κατὰ τοὺς μυκηναϊκοὺς χρόνους τὰ δαπανηρὰ καὶ μεγάλων κεφαλαίων ἢ σπανίων ὑλῶν δεόμενα ἐπιτηδεύματα δὲν ἠδύνατο νὰ ἀσκήσωσι κοινοὶ ἄνθρωποι, ἀλλ' ἡγεμόνες καὶ ἄνακτες ἰδρύνοντες μεγάλα διὰ τοὺς χρόνους ἐκείνους ἐργαστήρια καὶ ἀπασχολοῦντες εἰδικοὺς τεχνίτας εἴτε μισθοτούς εἴτε δούλους. Δὲν ἀποκλείεται μάλιστα νὰ δεχθῶμεν, ὅτι, ὡς ἐλάμβανον ὡς δῶρα ἢ ἠγόραζον τὰ ξενικὰ ὑλικά, καθ' ὅμοιον τρόπον ἐπορίζοντο καὶ εἰδικοὺς ἐκ τῶν αὐτῶν χωρῶν τεχνίτας, οἷους γινώσκει ὕστερον ὁ Ὅμηρος κλητούς ἐπ' ἀπειρόνα γαίαν. Τοιαύτη δ' ἐκδοχὴ ἐνισχύει τὴν γνώμην, ὅτι καὶ ζωγράφοι καὶ ἀρχιτέκτονες ἦλθον εἰς τὴν Ἑλλάδα ἐκ Κρήτης², φωτίζει δ' αὐτὴν διὰ νέου φωτὸς ὡς καὶ τὴν ὅλην οἰκονομικὴν ζωὴν τῶν σκοτεινῶν ἐκείνων χρόνων. Ἡ τεχνικὴ διαφορὰ μεταξὺ τῶν πρώτων τοιχογραφιῶν τοῦ ἀνακτόρου τοῦ Κάδμου καὶ τῶν διαδόχων αὐτῶν εἶναι τόσον μεγάλη, ὥστε δὲν δύναται νὰ ἐρμηνευθῆ ὡς βαθμιαία κατάπτωσις ἐγγωρίου τέχνης, ἀλλὰ μᾶλλον ὡς διάκρισις ἔργων τεχνικῶν, ὧν οἱ κατασκευασταὶ ἀκολουθοῦσιν ἐκότεροι ἰδίαν παράδοσιν.

Πρὸς τίνας χώρας ἄγουσι τὸν Κάδμον εἰς σχέσεις οἱ ἡμιπολύτιμοι λίθοι καὶ τὰ ἄλλα

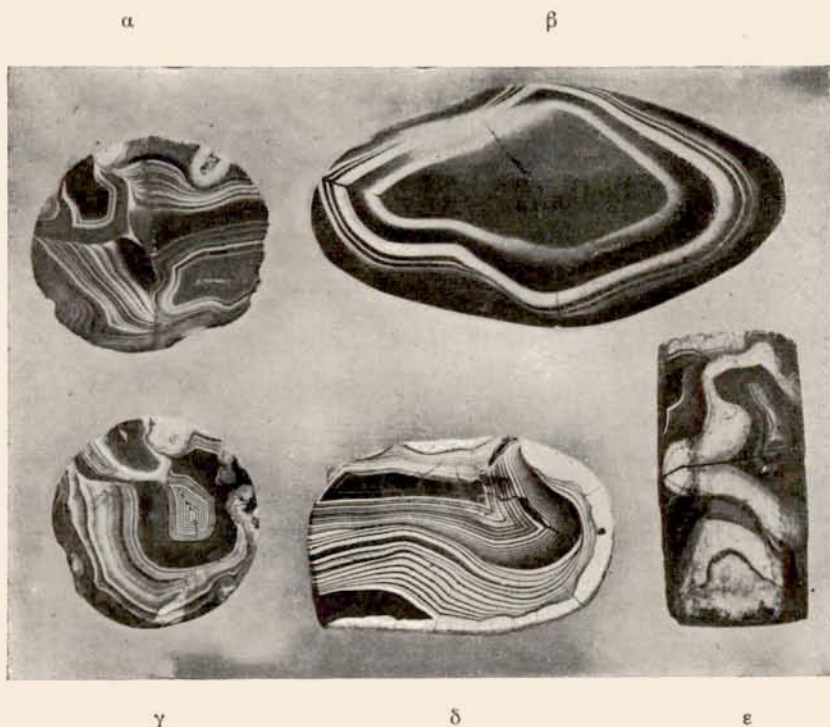
¹ Ἐν διαλέξει αὐτοῦ ἐν τῷ ἐν Ἀθήναις Γερμαν. ἀρχαιολ. Ἰνστιτούτῳ ὁ Ed. Meyer ἐξήνεγκε τὴν γνώμην, ὅτι ὁ πολὺς χρυσός τῆς Αἰγύπτου προέρχεται πιθανῶς ἐκ τῶν ὀρέων τῆς χώρας τῶν Σομαλί. Περὶ τῆς βορείας Εὐρώπης ὄρα

Högnés ἔ. ἄ. 128.

² Ὁ Evans *Palace of Minos II*¹ σ. 168 πρβλ. III, 416 ὁμιλεῖ περὶ τῶν πιθανῶν ὁδῶν ἐκ Κρήτης εἰς Βοιωτίαν.

μὴ βιοτικὰ ὑλικά τῶν βιομηχανιῶν του, ἄς εἴπωσιν ἄλλοι δυνάμενοι νὰ ἔχωσι ἐγκύρους ὀρυκτολογικὰς γνώμας.

Ἐπισυνάπτω κατάλογον τῶν ἀντικειμένων, ἅτινα ἐσώθησαν ἐκ τοῦ ἐν τῷ Καδμείῳ ἀνακτόρῳ ἐργαστηρίου ἡμιπολυτίμων λίθων, εὐρεθέντα κατὰ τὴν ἀνασκαφὴν τοῦ θέρους



Εἰκ. 6. Εἰργασμένοι ἀγάται ἐκ τοῦ Καδμείου τῶν Θεῶν.

τοῦ 1928. Ἐν αὐτοῖς περιλαμβάνεται καὶ μία κεκαυμένη ψηφὶς ὑαλομάζης καὶ τινες ὄψιανοί, ὧν εἷς λίαν κεκαυμένος καὶ ὅ,τι ἄλλο. Τὴν ἐργασίαν τοῦ ὄψιανου δὲν δέχομαι γενομένην ἐν τῷ ἀνακτόρῳ (εὐρέθησαν καὶ ἄλλαχού ἐν αὐτῷ ὄψιανοί), τὰ ἐξ αὐτῶν ὅμως ἐργαλεῖα ἴσως ἐχρησιμοποιοῦντο ἐν τῷ περὶ οὗ ὁ λόγος ἐργαστηρίῳ.

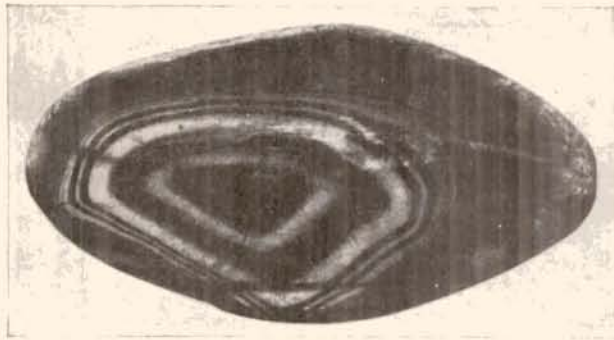
1. **Εἰκ. 6α.** Ἔχει διάμ. 0.046, πάχ. μέγιστον κατὰ τὰ χεῖλη σχεδὸν 0.004, ὅπισθεν δὲ δεικνύει καμπύλην καὶ ἀδρὰν τὴν φυσικὴν ὄψιν τοῦ λίθου (**εἰκ. 7**). Ἐπριονίσθη ἐκ δύο ἀντιθέτων σημείων, αἱ δὲ δύο πριονίσεις δὲν συνηντήθησαν ἀκριβῶς. Αἱ πριονίσεις λεῖαι. Ἄγνωστον ἂν ὁ πρίων ἦτο ὀδοντωτός.



Εἰκ. 7. Ἡ ὀπισθία ἦτοι ἡ φυσικὴ ἄργη ὄψιν τοῦ λίθου εἰκ. 6α.

2. **Εἰκ. 6β.** Μήκ. 0.095, πλ. 0.05, πάχ. μέγιστον κατὰ τὸν κρημνὸν τῆς ἀποτομῆς 0.01, ἀλλὰ πρὸς τὸ κέντρον αἰεὶ μειζον, ἐπειδὴ ἡ ὄψιν εἶναι ἐπικαμπῆς καὶ λεῖα. Πῶς ἐγένετο ἡ ἐπικαμπῆς λεΐανσις, δὲν φαίνεται, οὐδ' ἔχω ἐγὼ νὰ εἴπω οὐδ' ἠδυνήθη νὰ μάθω, πῶς γίνονται τοιαῦται ἐργασίαι. Ἐπίσης δὲν διακρίνω πῶς ἐτμήθησαν τὰ χεῖλη καμπυλόγραμμα ἢ πῶς τμηθέντα ἴσως γωνιώδη ἐλειάνθησαν καμπύλως. Ἀπτόμενος δὲ τῶν ζητημάτων τούτων οὕτω, καταλείπω αὐτὰ νὰ λυθῶσιν ἐν τῷ μέλλοντι. Ὅπισθεν (**εἰκ. 8**) φαίνονται κατὰ μῆκος ἀφ' ἐνὸς μὲν δύο πριονίσεις, ὧν ἡ πρώτη βαθυτέρα πως, ἡ δὲ δευ-

τέρα ὑψηλότερον ἀχθείσα, ἵνα ἴσως ἀνταποκριθῆ εἰς τὸ ὕψος τῆς ἐκ τῆς ἐτέρας πλευρᾶς ἀχθείσης πρώτης πασῶν προιονίσεως. Ἄλλὰ καὶ αὗται αἱ δύο δὲν συνηντήθησαν τελείως. Οὕτως ἔχομεν τρεῖς προιονίσεις, αἵτινες ὅμως ἐν μέσῳ τοῦ λίθου κατέλιπον κατὰ μῆκος



Εἰκ. 8. Ἡ ὀπισθία ὄψις τοῦ λίθου εἰκ. 6β.

στενόμακρον σύνδεσμον πρὸς τὸν ὅλον πυρῆνα τοῦ λίθου τὸν σύνδεσμον τοῦτον ἢ ἀπέκοψαν διὰ δύο πιθανῶς προιονίσεων τελευταῖον ἢ ἀπέθραυσαν καὶ ἔπειτα ἐλείαναν, οὕτως ὥστε νὰ δεικνύη δύο συναντώμενα ἐπίπεδα. Ὁ λίθος εὐρέθῃ ἀκέραιος, ἀλλ' ἐπειδὴ ἡ ἀτυχία παρακολουθεῖ τὴν εὐτυχίαν, ἀπέπεσεν ὁ λίθος ἐκ τῆς χειρὸς τοῦ ἄλλως προσεκτικωτάτου ἐργάτου καὶ ἐθραύσθη κατὰ τὸ μέσον πλάτος εἰς δύο, εἶναι δὲ νῦν συγκεκολλημένος. Τί εἶδος κοσμήματος θὰ

ἀπετέλει ἡ πλάξ, ἐλεύθερος εἶναι πᾶς τις νὰ φαντασθῆ. Ἡ ἐξεργασία εἰς ρομβοειδῆς σχῆμα παρακολουθεῖ τὸν σχηματισμὸν τῶν φλεβῶν τοῦ λίθου.

3. **Εἰκ. 6γ.** Διάμ. 0.04. πάχ. μέγ. 0.04. Φαίνεται ὅτι εἶχε τμηθῆ διὰ δύο προιονίσεων καὶ ἐλειάνθη εἴτα (κυματισμὸς τῆς ἐπιφανείας κατὰ τὸ κέντρον δεικνύει τὴν συνάντησιν τῶν δύο προιονίσεων). Ὅπισθεν δεικνύει δύο ἐπίσης προιονίσεις καταλιπούσας ἐν μέσῳ διαμετρικῶς σύνδεσμον, ὅστις ἀποθραυσθεὶς ἐσχημάτισεν ἀνώμαλον ταινίαν, πλ. 0.006.

4. **Εἰκ. 6δ.** Μῆκ. «διαγώνιον» μέγιστον 0.06, εὐθὺ μῆκ. 0.058, πλ. μέγ. 0.042 καὶ πάχ. μέγ. 0,01· ἡ μία γωνία καὶ ἐνιαχοῦ ἡ ἐπιφάνεια βεβλαμμένη. Ἡ περιτομὴ σύμφωνος πρὸς τὴν φορὰν τῶν ἐγχρώμων φλεβῶν, ὥστε ὅλος ὁ λίθος ἦτο προωρισμένος νὰ ἀποτελέσῃ ἐν κόσμημα.

5. **Εἰκ. 6ε.** Ἡμίτομον πολυέδρου κυλίνδρου, ἔχον πέντε λείας μακρὰς ἕδρας πλ. 0.008, 0.009, 0.012, 0.01, 0.009. διάμ. 0.028. μῆκ. 0.055. Βεβλαμμένον ὑπὸ τῆς πυρᾶς καὶ ἐρρωγὸς ἐν μέσῳ, θολὸν δὲ διὰ τοῦτο καὶ μὴ ἀποστίλβον. Ἡ ὀπισθία πλευρά, ἣτις δίδει τὴν διάμετρον, ἀπεκόπη διὰ μιᾶς προιονίσεως, ἣτις κατέληξεν εἰς τὸ ἕτερον χεῖλος καταλιποῦσα στενοτάτην λωρίδα ἀποθραυσθεῖσαν ἐν τέλει. Ἐπειδὴ ἡ στενὴ αὕτη λωρίς καταλείπει ἀνέχουσαν ἐλαφρῶς μᾶζαν, ἔπεται ὅτι ἡ ὄψις αὕτη τοῦ λίθου δὲν ἐλειάνθη τεχνητῶς, ἀλλ' ἡ λειότης παρήγετο διὰ τῆς προιονίσεως; Αἱ ἐπὶ κεφαλῆς ἄκραι πλευραὶ ἐλαφρῶς καμπύλαι λείαι.

6. **Εἰκ. 9α, 10α** Ὀκτάεδρος κύλινδρος. Εἶχε τμηθῆ πρῶτον εἰς τετράπλευρον πλίνθον, ἀποτμηθεισῶν δὲ τῶν γωνιῶν εἰς στενὰς ἕδρας ἀπετελέσθη τὸ νῦν σχῆμα. Ὑψ. 0.042. Διάμ. διαγώνιος ἄνω 0.028, κάτω 0.030 (αἱ ἐπιφάνειαι ἄνω καὶ κάτω ἐλαφρῶς καμπύλαι, αἱ δὲ ἄκμαι ἀποτετμημέναι ὀλίγον διὰ λειάνσεως). Πλάτ. πλευρῶν μέγ. 0.014, 0.01, 0.015, 0.01, 0.015, 0.009, 0.016, 0.009 (αἱ ἐκ τῆς ἀποτομῆς τῶν γωνιῶν τῆς πλίνθου πλευραὶ στενότεραι).

7. **Εἰκ. 9β, 10β.** Κόλουργος κῶνος λίαν κεκαυμένος καὶ διασπασθεὶς διὰ τοῦτο εἰς

πλείονα τεμάχια, συγκεκολλημένοι δὲ νῦν καί που καὶ ἑλλιπής. Μεγάλη διάμ. 0.052, μικρὰ διάμ. 0.031, ὕψ. πλάγιον 0.033. Ἴσως ἦτο προωρισμένον τὸ τεμάχιον νὰ γίνῃ μῆλον ἢ κομβίον λαβῆς ξίφους (πρβλ. Τσουντα *Μυκῆναι καὶ μυκ. πολιτ.* 86).

8. *Εἰκ. 9γ, 10γ.* Μῆλον ἢ κομβίον λαβῆς ξίφους ἢ σκήπτρου (;). Ἐπικαμπῆς κυκλικὸν ἄνω, τορευτῶς ὑποκάτω μειούμενον, σχηματίζον πρῶτον περὶ τὸ χεῖλος βαθυτέραν ταινίαν

α

β

γ



Εἰκ. 9. Σκέιη ἢ κοσμήματα ἐξ ὄνυχος. Ἐκ τοῦ Καδμείου Ἀνακτόρου.

πλ. 0.002 καὶ καταλήγον εἰς βάσιν ῥαβδώδη διαμ. 0.02, κοίλην ἐντὸς μέχρι βάρθους σχεδὸν 0.014. Ἡ περιφέρεια τοῦ κοίλου ἀνισοπαγῆς (πρβλ. εἰκ. 10γ). Τὸ ὄλον κεκαυμένον καὶ ἐστερημένον τῆς λαμπηδόνης τῶν χρωμάτων τὸ ἑλλειπτον μέρος δὲν ἀπέπεσεν ἔνεκα τοῦ πυρός,

α

β

γ



Εἰκ. 10. Ἄλλη ὄψεις τῶν σκευῶν ἢ κοσμημάτων τῆς εἰκ. 9.

ἀλλ' ἀπεπρίσθη ἐπίτηδες καὶ σφύζονται τὰ ἴχνη τῶν δύο ἐκατέρωθεν πρίσεων. Τοῦτο σημαίνει, ὅτι δὲν ἦτο χρήσιμον, ὡς κατεσκευάσθη τὸ κομβίον. Ἀληθῶς δὲ ἡ εἰκ. 10γ δεικνύει ἐπὶ τῶν χειλίων τὸ ἡμισυ διαμετροῦς ὅπως προωρισμένης νὰ δεχθῆ ἦλον συνδετικὸν τοῦ μῆλου πρὸς τὸ σῶμα τοῦ ἐμβόλου τῆς λαβῆς. Ἡ ὀπή, φαίνεται, εἶχε διαρρηξῆι τὸ χεῖλος καὶ ἀπε-

τμήθη τοῦτο, ἠνοίχθη δὲ ἐνδοτέρω ἄλλη διαμπερὴς ὀπὴ ὄρατὴ εἰς τὴν εἰκ. 9γ. Ἐπειδὴ δὲ αὕτη ἐπλησίαζε πολὺ πρὸς τὸ ἄκρον τοῦ ἐμβόλου, ὅπερ δὲν θὰ ἦτο ἐκ μετάλλου, καὶ οὕτω ἢ στερεότης τῆς συνδέσεως ἦτο ἀνεπαρκής, τὸ σύνολον ἐθεωρήθη ἀποτυχὸν καὶ ἤρχισαν νὰ χρησιμοποιῶσιν αὐτὸ ὡς πρώτην ὕλην ἀποκόπτοντες τεμάχια πρὸς κατασκευὴν μικροτέρων κοσμημάτων.

9. *Εἰκ. 11α, 12α.* Κύλινδρος ἀποτεθραυσμένος τὴν ἑτέραν κεφαλὴν πλατυτέραν οὖσαν τῆς σφρομένης, ἣτις ἔχει διάμ. 0.026· ὕψ. μέγ. 0.032. Ἄξισημείωτον εἶνε, ὅτι ἡ καμπύλη ἐπι-

α

β

γ



Εἰκ. 11. Κοσμήματα ἢ σκεῦη ἐξ ὄνυχος ἀχάτου λίθου. Ἐκ τοῦ Καθμείου ἀνακτόρου τῶν Θηβῶν.

φάνεια καλύπτεται κύκλω ὑπὸ πυκνοτάτων παραλλήλων αὐλάκων, δηλουσῶν, ὅτι ὁ κύλινδρος προῆλθεν ἐκ διατρήσεως μεΐζονος λίθου διὰ περιστροφῆς χαλκοῦ σωλήνος, κέρατος ἢ καλάμου, ὡς ἐγένετο ἐν τῇ νεολιθικῇ περιόδῳ, τῇ βοηθείᾳ ὕδατος καὶ σμύριδος. Ὁ κύλινδρος λοιπὸν

α

β

γ



Εἰκ. 12. Ἄλλη εἰκὼν τῶν σκευῶν εἰκ. 11.

εἶνε ὁ πυρὴν ὁ παραμείνας ἄθικτος ἐντὸς τῆς κοιλότητος τοῦ καλάμου, ἢ δὲ σμύρις ἴσως παρήγαγε τὰς αὐλάκας τῆς κυρτῆς ἐπιφανείας τοῦ κυλίνδρου. Περὶ πρωΐμου χρήσεως τῆς σμύριδος ὄρα Evans *The palace of Minos* I, 55. Τὸ ἐργαλεῖον τῆς διατρήσεως ὡς ἀνασυνεστάθη ὑπὸ τοῦ κόμητος Gundaker Wurmbrand ὄρα π.χ. παρὰ Hörnes, *Urgesch. d. Menschen* 1892 σ. 245 καὶ πρβλ. καὶ Mortillet *Musée préhistor.* 1903 πιν. LVII ἀριθ. 618 καὶ 621.

10. *Εἰκ. 11β, 12β, 13.* Κυρτόν, ὄχι σφαιρικόν, σκεῦος, ἑλλιπὲς ὑποκάτω, ἄτε καὲν καὶ

ἀποπεσὸν εἰς ὑπαλλήλους λεπίδας ἢ φολίδας, ὧν τινες σφύζονται χωρὶς νὰ εἶνε αἱ ἐξώταται. Τὸ ἄνω μέρος τοῦ σκεύους ὀγκοῦται εἰς μεῖζον ὕψος καὶ συστέλλει τὴν διάμετρον, ὡς δεικνύει ἡ εἰκ. 13. Μεγ. διάμ. 0.04, ἐλαχίστη 0.037. Φέρει διαμπερῆ ὀπὴν λοξήν, κατὰ τὴν διεύθυνσιν τῆς ἐλάσσονος διαμέτρου. Μέγιστον ὕψ. σχεδὸν 0.02.



Εἰκ. 13. Τομὴ κατὰ μῆκος τοῦ σκεύους Εἰκ. 116 καὶ 126.

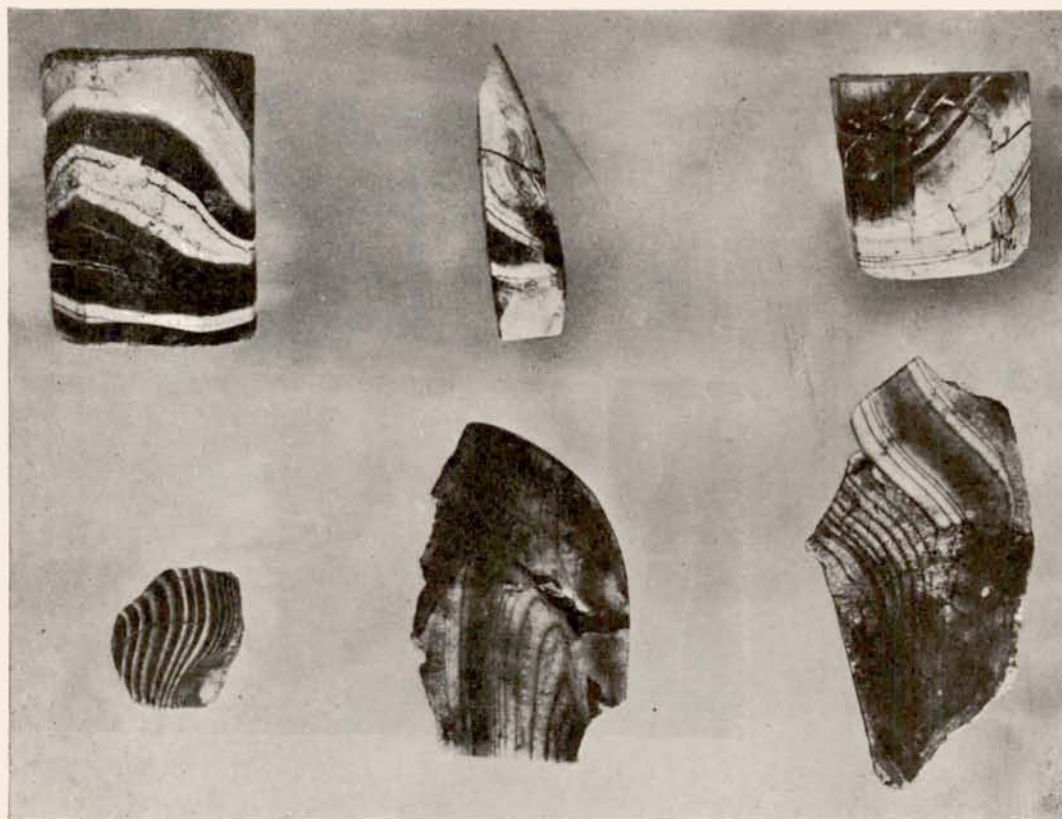
11. *Εἰκ. 11γ, 12γ.* Ἐπίκυρτον σκεῦος ὕψ. περίπου 0.025, μεγ. διάμ. 0.033, ἐλαχ. διάμ. 0.03. Παρὰ τὴν βᾶσιν διαμπερῆς ὀπὴ διατηρηθεῖσα ἐκ τῶν δύο ἄκρων. Τὸ σχῆμα προσηρμόσθη πρὸς τὰς φλέβας τοῦ λίθου. Ὑπάρχει ῥωγμὴ ὑποκάτω ἀφορμωμένη ἐκ τῆς ὀπῆς, ἀλλ' ἀγνοῶ ἂν προῆλθεν ἐκ τῆς διατρήσεως ἢ ἐκ τοῦ πυρός. Ἄγνοῶ ἐπίσης τὸν προορισμὸν τοῦ ἀντικειμένου.

12. *Εἰκ. 14α, 15.* Ἡμίτομον πεντάπλευρον κυλίνδρου ὀκταπλεύρου. Αἱ ἄκραι πλευραὶ εἶνε ἡμίτομα ἐπίσης. Πλάτ. πλευρῶν 0.003, 0.009, 0.015, 0.009, 0.005. Μεγ. διάμ. 0.027 καὶ

α

β

γ



δ

ε

ζ

Εἰκ. 14. Σκεῦη ἢ κοσμήματα ἐκ λίθου ὄνυχος. Ἐκ τοῦ ἐν Θήβαις ἀνακτόρου τοῦ Κάδμου.

0.025. Πρὶν τμηθῆ ὁ κύλινδρος εἶχεν ἐπιχειρηθῆ ἢ διαμπερῆς κατὰ μῆκος διάτρησις αὐτοῦ κατὰ τὸν ἐν ἀριθ. 9 δηλούμενον τρόπον, ἀρξαμένη ἐξ ἑκατέρου ἄκρου καὶ παραμείνασα ἀτελής ὡς δεικνύει ἡ εἰκ. 15 τῆς ὀπισθίας ὄψεως. Τὸ ὄργανον τῆς διατρήσεως ἔνεκα τῆς λεπτότητος

του δὲν πιστεύω ὅτι ἦτο κέρασ ἢ κάλαμος, ἀλλὰ μετάλλινος σωλήν. Ἐπὶ τῶν μελαινῶν φλεβῶν τοῦ λίθου κατὰ τὴν ὀπισθίαν ὄψιν διακρίνονται αἱ ἐκ τῆς σιμίριδος παραχθεῖσαι αὔλακες, οὐχὶ ὅμως καὶ ἐπὶ τῶν λευκῶν, διότι ἴσως αὐταὶ ἔπαθον περισσότερον ὑπὸ τοῦ πυρός.

Φαίνεται δ' ὅτι κατὰ τὴν διάτρησιν εἶχεν ὑποστῆ βλάβην ὁ λίθος καὶ διὰ τοῦτο ἔπειτα ἐπρίσθη εἰς δύο πρὸς διάφορον τοῦ πρώτου σκοπόν. Ἡ διάπρισις ἐγένετο ἐκατέρωθεν κατὰ μῆκος, ἢ δὲ ἀπόσπασις ἐγένετο διὰ ἀποθραύσεως τῆς παραμεινάσης ἀπρίστου ταινίας ἐπὶ τῆς ἀριστερᾶς τῆς διατρήσεως αὔλακος καὶ ἐκατέρωθεν αὐτῆς.



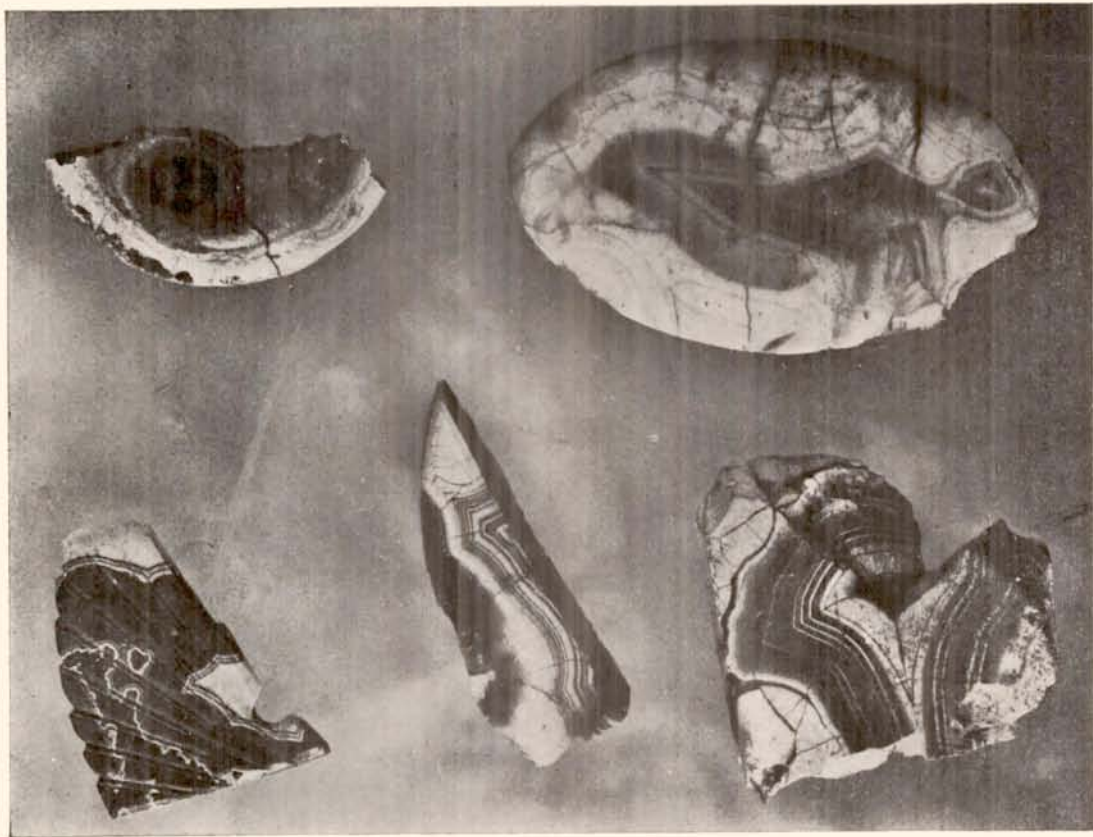
Εἰκ. 15. Ὀπισθία ὄψις τοῦ σκεύους εἰκ. 14α.

13. **Εἰκ. 14β.** Ἐκ μείζονος πλακὸς ἐπικύρτου ἐπάνω, ἐπιπέδου κάτω, ἐπικαμποῦς κατὰ τὴν περιφέρειαν, ἀπόκομμα διὰ προνίσεως, καταφανοῦς ἐκ τῆς ἀπρίστου κάτω κατὰ μῆκος (εἰς τὸ ἀριστερὸν τῆς εἰκόνης) ταινίας, ἣτις ἀπεθραύσθη. Συγκεκολλημένον ἐκ τριῶν θραυσμάτων. Μῆκ. μέγ. 0.044 πλ. μέγ. 0.009, πάχ. μέγ. 0.008.

14. **Εἰκ. 14γ.** Ἡμίτομον πεντάπλευρον ὀκταπλεύρου κυλίνδρου. Μεγ. διάμ. 0.025, ἐλαχ. διάμ. 0.023. Ὑψ. 0.026. Πάχ. μέγ. 0.015. Πλ. μέγ. πλευρῶν 0.007, 0.01, 0.011, 0.01, 0.006.

α

β



γ

δ

ε

Εἰκ. 16. Σκεύη καὶ πλάκες ἀγάλτου ἐκ τοῦ ἀνακτόρου τοῦ Κάδμου ἐν Θήβαις.

Ἡ ἐλάσσων κορυφή ἐπικαμπῆς ἐλαφρῶς, λεία. Ἡ μείζων πεπρισμένη ἐκ τῆς περιφερείας πρὸς τὴν διάμετρον, ἔνθα ἀπεθραύσθη ἡ ἐσχάτη στενὴ ἄριστος ταινία.

15. *Εἰκ. 14δ.* Πλάξ μεγ. μήκ. 0.019. πλ. μεγ. 0.015. Ὅπισθεν ἀνώμαλος. Κάτω ἴχνη τῆς πρίσεως. Δεξιὰ καὶ ἀριστερὰ ἀτελῆς ἐργασία, ἄνω ἀποτεθραυσμένη.

16. *Εἰκ. 14ε.* Πλάξ λεία ἐκατέρωθι, ἀπετρογγυλωμένη δεξιὰ, ὅπῃ ἀριστερὰ πρὸς τὰ κάτω ἐπὶ τοῦ κρημοῦ τῆς θραύσεως. Κάτω πιθανῶς τεχνητὴ ἀπότμησις. Μέγ. ὕψ. 0.043, μέγ. πλ. 0.028 πάχ. 0.002.

17. *Εἰκ. 14ζ.* Πλάξ συγκεκολλημένη ἐκ δύο, λεία ἐκατέρωθεν, τὰς δ' ἄκρας ἀποτεθραυσμένη. Ὅπῃ δεξιὰ κατὰ τὸ μέσον. Μεγ. μήκ. 0.057, μέγ. πλ. 0.229.

18. *Εἰκ. 16α.* Ἀπόθραυσμα ἐν σχήματι τομέως κύκλου ἐκ δύο συγκεκολλημένον. Ὑποκάτω κυματοειδῶς ἀνώμαλον. Κύκλω καὶ ἐπάνω εἰργασμένον, λείον, σχηματίζον δὲ κατὰ τὴν περιφέρειαν ταπεινότεραν ταινίαν πλ. 0.005, ὑψηλότερον δὲ ἐπικαμπῆς ἔξαρμα, ὡς εἶνε καὶ ἡ σκοτεινὴ φλὲψ τοῦ λίθου. Μεγ. χορδὴ τοῦ τόξου τοῦ τομέως 0.045, μέγ. πλ. 0.021. πάχ. μέγ. σχεδὸν 0.01.

19. *Εἰκ. 16β.* Δίσκος ἐλλειροειδῆς, ἐλαφρῶς ἐπικαμπῆς λείος ἐκατέρωθεν. Αἱ φλέβες τοῦ λίθου ὑδαρεῖς ὀπαλιοειδεῖς. Ἀποτεθραυσμένος παρὰ τὴν ἐτέραν κορυφήν, Μεγ. κατὰ μῆκος διάστασις 0.07, μεγ. κατὰ πλάτος διάστασις 0.042. Πάχ. μέγ. περίπου 0.005. Μόνος ὁ λίθος οὗτος δὲν ἔχει ζωηρὰς τὰς φλέβας.

20. *Εἰκ. 16γ, 17.* Πτέρυξ πολυχρόμου πτηνοῦ βεβαίως, ἐκλεγέντος τοῦ ὠραίου λίθου ἐπίτηδες. Ἡ ὀπισθεν πλευρὰ εἰκ. 17 ἐλαφρῶς ἐπικαμπῆς λεία καὶ ἀποστίλβουσα. Ἡ ὄψις εἰκ. 16γ ἀπόλεσε τὴν λαμπηδόνα ἔνεκα τοῦ πυρός, διὸ καὶ ἡ πτέρυξ ἐρράγη ἐσχάτως εἰς δύο ἔνεκα τῆς ἐπιδράσεως τῆς ὑγρᾶς ἀτμοσφαίρας ἐπὶ τὸν ἀσβεστοποιηθέντα ὑπὸ τοῦ πυρός λίθον. Ἐπὶ τῆς πλευρᾶς ταύτης διακρίνονται ἀναγλύπτως τρία συστήματα πτερῶν: βραχύτατα, μέσα καὶ μακρότατα. Τὰ βραχύτατα καὶ ἀπ' ἀλλήλων ἀδιάκριτα ἅτε πύλα καθορίζει ἐγγλυφος καμπύλη γραμμὴ ἀναχωροῦσα ἐκ τοῦ κάτω μέρους τῆς ἀνοικτῆς παρὰ τὴν δεξιὰν κάτω γωνίαν ὅπῃ καὶ βαίνουσα πρὸς τὴν κάτω ἀπετρογγυλωμένην πλευράν. Τὰ μέσα πτερὰ καθορίζει ἐτέρα μείζονος ἀκτίνος καμπύλη γραμμὴ ἀναχωροῦσα ὑπεράνωθεν τῆς ὀπῆς, ἔνθα τὰ πτερὰ σχηματίζουσιν ὀδόντα, βαίνουσα πρὸς τὰ κάτω ὡς ὁμοκέντρου κύκλου μείζον τόξον ἐν σχέσει πρὸς τὴν πρώτην, καὶ καταλήγουσα ὡσαύτως κάτω. Τὰ μακρότατα πτερὰ καταλήγουσιν εἰς τὴν ἀριστερὰν ἀποτομήν τοῦ λίθου διακριτὰ καθ' ἕκαστον διὰ γλυφῆς καθ' ὅλον τὸ αὐτόθι πάχος τοῦ λίθου. Ἀλλὰ καὶ ἐπὶ τῆς ἐπιφανείας εἰκ. 16γ εἶνε διακριτὰ τὰ μακρότατα καὶ τὰ μεσαῖα διὰ διπλῶν ἐγγλύπτων αὐλάκων. Μέγ. διαγώνιον μήκ. 0.045, μήκ. τῆς κάτω πλευρᾶς 0.031, τῆς δὲ ἀριστερᾶς 0.04 σχεδὸν (εὐθὺ μέχρι τοῦ ἀριστεροῦ ἄκρου τῆς ἀποθραυσθείσης ἄνω κορυφῆς ταῦ λίθου). Ἡ εἰκ. 17 ἀτυχῆς ἀριστερὰ διὰ τὴν λάμπην.



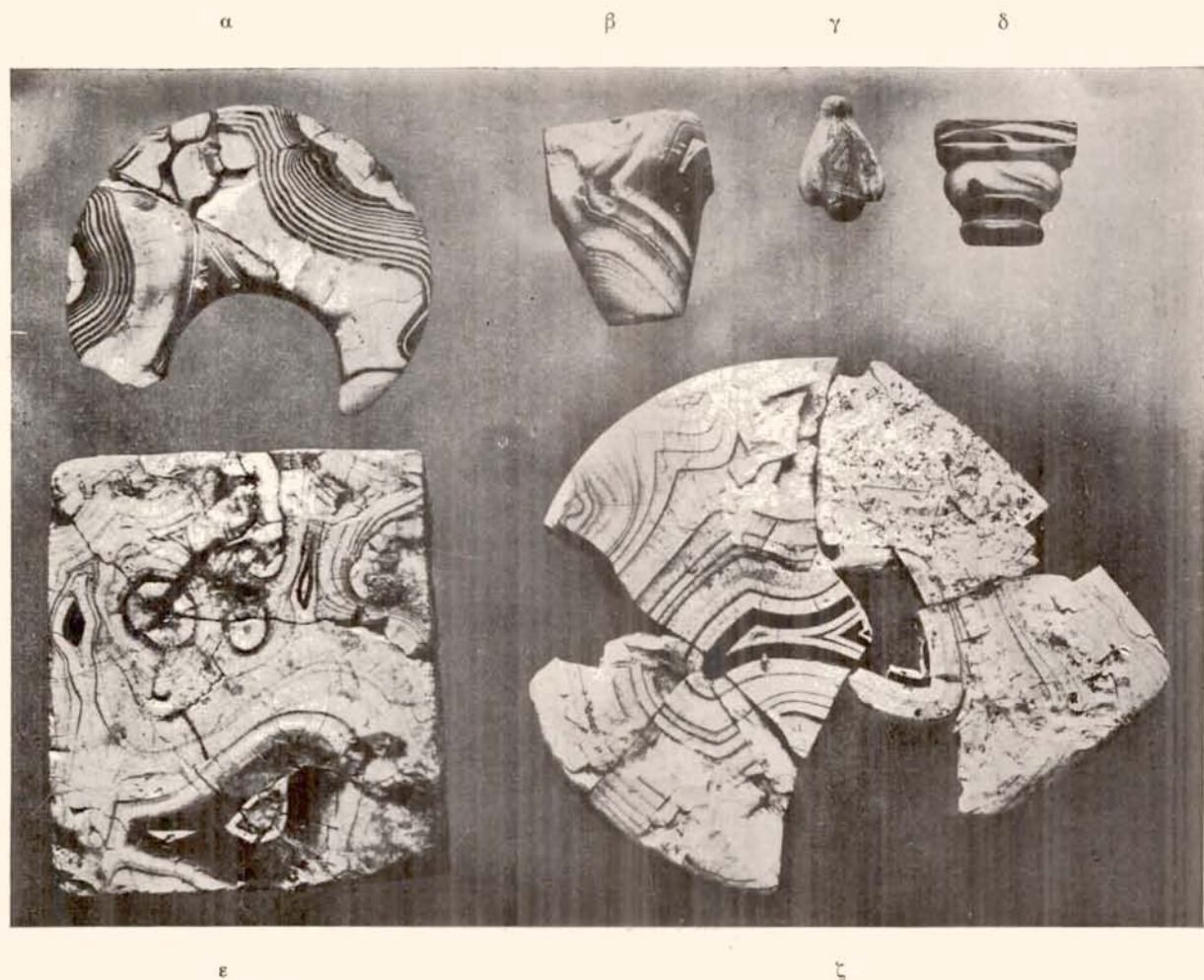
Εἰκ. 17. Ὅπισθία ὄψις τοῦ λίθου εἰκ. 16γ.

21. *Εἰκ. 16δ.* Ἀπόκομμα ἐκ μείζονος πλακὸς ἐπιζύρτου ἐλαφρῶς ὑποκάτω, ἐπιπέδου εἰς

ἀποκομὴν ἐπιζύρτου
ΑΕ 1930 πλ. XIII

τὴν ὄρατὴν ἐν τῇ εἰκόνι ὄψιν καὶ ἀπεστρογγυλωμένης σχεδὸν κατὰ τὴν περιφέρειαν διὰ λειάνσεως (ἢ λείανσις παρήγαγεν ἐφαπτομένας ἐπιπέδους ἐπιφανείας). Συγκεκολλημένον ἐκ δύο. Μέγ. μῆκ. 0.05 μέγ. πάχ. 0.01, μέγ. πλ. 0.018. Δεξιὰ ἢ προίονισις ἀφῆκε λεπτὴν ταινίαν ἀποθραυσθεῖσαν ἐν τέλει. Ἡ κάτω πλευρὰ εἶχεν ἀρχικῶς προιονιστῆ λοξῶς, ἀλλ' ἐγκατελείφθη ἡ προίσις αὕτη καὶ σφίζεται ὄρατῇ κάτω δεξιὰ, διὰ νέας δὲ τομῆς ἀπετμήθη ἢ κάτω κορυφή. Ἡ ἐγκαταλειφθεῖσα τομὴ εἶνε στενὴ ἐντός, πλατυτέρα δὲ πρὸς τὰ ἔξω.

22. *Εἰκ. 16ε*. Πλάξ λεία προιονισμένη ἐπάνω, ὑποκάτω, δεξιὰ καὶ ἀριστερά· εἶνε ἀποκε-



Εἰκ. 18. Σκεύη ἢ κοσμήματα καὶ πλάκες ὄνυχος ἢ ἀγάτου. Ἐκ τοῦ Καδμείου ἀνακτόρου.

κρουμένη τὸ ἄνω καὶ τὸ κάτω μέρος. Ἄνισοπαχῆς ὡς σφῆν, μειουμένου τοῦ πάχους (0.013-0.008) πρὸς τὰ ἄνω, ἐν ᾧ τὸ πλάτος (0.045) μειοῦται πρὸς τὰ κάτω, ἐνθα προσεκολλήθη καὶ ἄλλο τεμάχιον μὴ ὄρατὸν ἐν τῇ εἰκ. 16ε, ὥστε τὸ ὕψος νῦν ἀνεβιβάσθη ἀπὸ 0.04 εἰς 0.061.

23. *Εἰκ. 18α*. Δίσκος κυκλικὸς ἀκτίνος 0.026, ἀφ' οὗ ἀπεκόπη κύκλος διαμέτρου ἴσης πρὸς τὴν ἀκτίνα ταύτην καὶ οὕτω προέκυψε τὸ μηνοειδὲς σχῆμα τοῦ μεγάλου δίσκου. Οὗτος εἶνε λείος ἐπάνω, ὀπισθεν δὲ δεικνύει δύο διαπρίσεις πρὸς τὴν διάμετρον, μὴ συναντηθείσας ὁμῶς ἀκριβῶς. Ὡστε διάφορον τὸ πάχος (0.002-0.005). Συγκεκολλημένον ἐκ πλείονων τεμαχίων.

24. *Εἰκ. 18β.* Σχήμα βουκρανίου, καμπυλωτὸν ἐπάνω, ἐπίπεδον ὑποκάτω, εὐθέως ἀποτετιμημένον κατὰ τὰ ὦτα καὶ τὸ στόμα, λοξῶς ὑπὲρ τὸ κρανίον, ἀπεστρογγυλωμένον κατὰ τὰς γνάθους. Φαίνεται, ὅτι θὰ συνεπληροῦτο διὰ ἐνθέτων ἄλλων, ἴσως ἐξ ἄλλης ὕλης, μερῶν, στερεομένων εἰς ὅπας βάρθ. 0.004, ὧν ἀνὰ δύο μὲν εἶνε κατὰ τὰ ὦτα, δύο δὲ ὑπὲρ τὸ κρανίον ἔχουσαι αὐταὶ τρίτην διαμερῆ πρὸς τὸ στόμα (αὕτη φαίνεται ὀλίγον ὑπὲρ τὸ μέτωπον ἐν τῇ εἰκόνι). Ἡ φρόνησις ἀπῆται, νομίζω, ἵνα πρὸς ἀποφυγὴν διαρρήξεως διανοιχθῶσιν αἱ ὀπαὶ πρὶν ἀποκοπῆ τὸ σύνολον κατὰ τὸ πάχος. Κατὰ τὸ μέτωπον, πρὸ τῆς διαμετροῦς ὀπῆς, εἶνε ἐν σχήματι γωνίας ἐχούσης τὴν κορυφὴν πρὸς τὰ κάτω αὐλαξ ἔγγλυπτος κυματοειδοῦς τομῆς, δηλοῦσα οἰονεὶ προπετὴ χαίτην ἵππου. Μήκ. μέγ. 0.03 περίπου, πλ. μεγ. 0.023, παχ. 0.005 περίπου.



Εἰκ. 19. Τὸ κιονόκρανον εἰκ. 18δ, πῶς φαίνεται ἐν γωνίᾳ ἐκμάγματι ἀνευ τῶν ἐγγυρῶμων φλεβῶν.

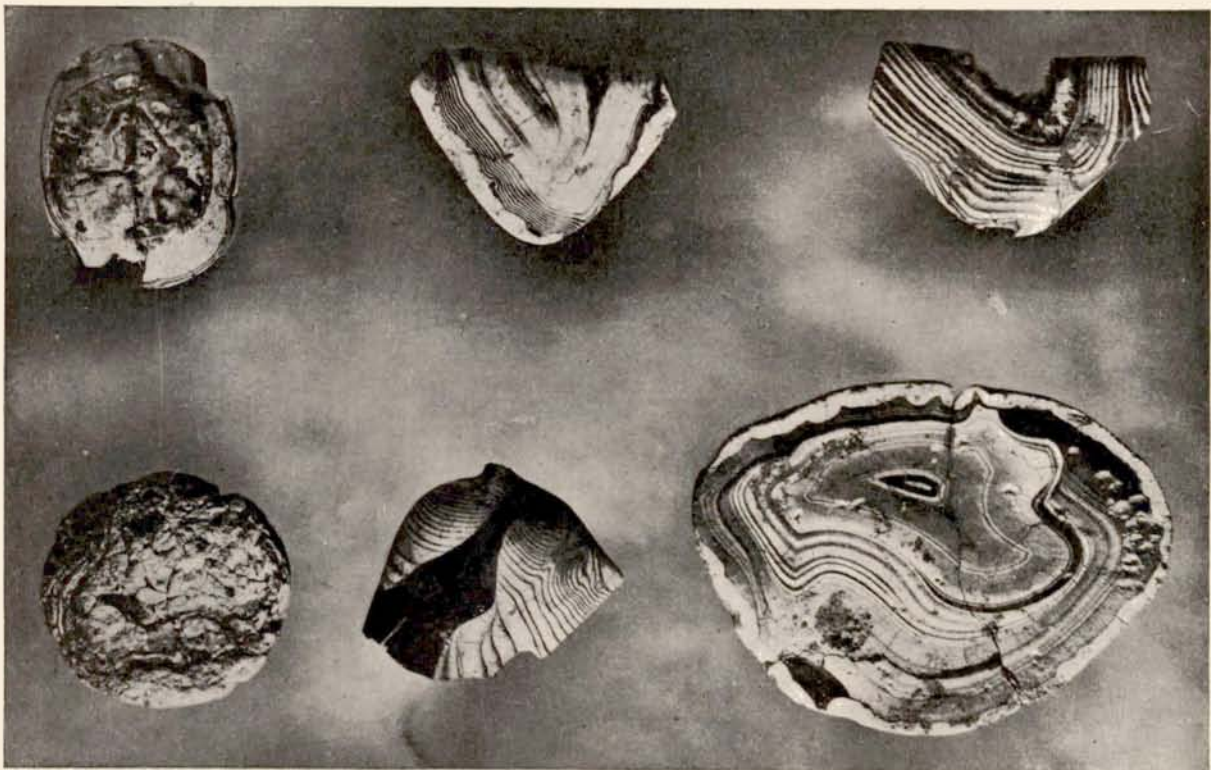
25. *Εἰκ. 18γ.* Ἐξάρτημα τρισταγονοειδές, ἐπάνω φέρον ὀριζοντιαν ὀπὴν πρὸς ἐξάρτησιν. Ὅμοίως εἰργασμένον καὶ ὄπισθεν, ἄριτον δέ.

26. *Εἰκ. 18δ. εἰκ. 19.* Πλακῶδες ὄπισθεν κιονόκρανον, ἐντελῶς ὅμοιον πρὸς τὸ τοῦ θησαυροῦ τοῦ Ἀτρέως ἐν Μυκῆναις (πρβλ. Durm, Die Baukunst der Griechen³ σ. 75 εἰκ. 47),

α

β

γ



δ

ε

ζ

Εἰκ. 20. Σκέυη, κοσμήματα καὶ ὑλικά ὄνηχος ἐκ τοῦ ἐν Θήβαις Καδμείου ἀνακτοροῦ.

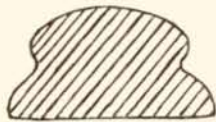
κυροῦν δὲ τὴν γνώμην τοῦ Durm ὡς πρὸς τὰ ἀποτελοῦντα αὐτὸ μέρη, ἅτινα εἶνε τὰ ἐξῆς: πρῶτος ἐπάνω εἶνε ὁ ἄβαξ, ἀφ' οὗ χωρίζεται διὰ στενῆς ἐγγλύπτου αὐλακος στενὴ λωρὶς

ὡς κυμάτιον συστελλομένη καὶ κατερχομένη λοξῶς μέχρι τοῦ δίκην τροχίλου ἐκ σπείρας ὀγκουμένου λευκοῦ τὸ πλεῖστον ἐξίνου, ἀφ' οὗ χωρίζεται πάλιν δι' αὐλακος κυμάτιον συστελλόμενον ἀμέσως κατωτέρω, ἵνα ἐξαρθῇ πάλιν εἰς τὸ ὑποτραχήλιον. Ὑψ. ὀπισθεν 0.016, ἔμπροσθεν 0.017 (τέμνεται λοξῶς). Πλ. εἰς τὸν ἄβακα 0.02, εἰς τὸ ὑποτραχήλιον 0.012. Σχετικῶς ἀβλαβὲς ὑπὸ τοῦ πυρὸς.

27. **Εἰκ. 18ε.** Τετράγωνος πλάξ πανταχόθεν πριονισμένη, ὑπὸ τοῦ πυρὸς δ' ἐρρωγυῖα. Πάχ. 0.08 - 0.09. Πλευραὶ 0.052, 0.06, 0.055, 0.06.

28. **Εἰκ. 18ζ.** Καρδιόμορφος πλάξ μήκ. 0.09, πλ. 0.077, πάχ. μέχρι 0.006. Τὸ σχῆμα τῆς πλακὸς προσηρομόσθη πρὸς τὰς φλέβας τοῦ λίθου. Ὑπάρχουσι σχίζαι τῆς αὐτῆς πλακὸς. Φαίνεται ἀρτίως εἰργασμένον τὸ σκεῦος.

29. **Εἰκ. 20α.** Σκαραβαιοειδὲς ἢ χελωνοειδὲς κόσμημα λευκὸν ἐντελῶς καὶ πλακῶδες ὑποκάτω (εἰκ. 21), διογκούμενον ἔπειτα πέριξ κανονικῶς καὶ χρησιμοποιοῦν οὕτω κυματοειδῆ ἐπὶ τοῦ λευκοῦ γραμμὴν ὡς κόσμον, ἐξαιρούμενον δ' εἶτα εἰς πολυφλεβὸν κύρτωμα. Προφανῶς ὁ τεχνίτης ἀπέβλεψε νὰ κατασκευάσῃ ἔργον πρόσφορον πρὸς τὰ χρώματα τοῦ λίθου. Ἡ τοιαύτη δ' ἐργασία ἀπαντῶσα καὶ ἐν ἄλλοις κοσμήμασιν, ἐλέγχει μακρὰν ἐμπειρίαν τῆς φύσεως τῶν λίθων καὶ πλουσίαν φαντασίαν. Εἶνε βεβλαμμένον τὸ ἔργον ὑπὸ τοῦ πυρὸς καὶ ἐλλιπὲς ἄνω δεξιὰ καὶ κάτω ἀριστερά. Ἔχει διαμπερῆ ὀπὴν κατὰ μῆκος, ἀλλ' ὄχι ἀκριβῶς εἰς τὸ μέσον ἀναχωρεῖ αὐτὴ ἄνω ἀριστερὰ καὶ καταλήγει κάτω δεξιὰ τοῦ κέντρου ἐγγύς.



Εἰκ. 21. Τομὴ τοῦ σκεύους εἰκ. 20α.

30. **Εἰκ. 20β.** Τριγωνικὸν ἐξάρτημα προσηροσμένον πρὸς τὴν φορὰν τῶν κυρίων φλεβῶν τοῦ λίθου. Ἐλλείπει σχίζα ἐπάνω δεξιὰ. Μῆκ. τῆς ἄνω πλευρᾶς 0.03, διατεταμένης ὑπὸ διαμπεροῦς ὀπῆς. Μέγ. μῆκ. ὑψηλὰ 0.037. Καμπυλωτὸν ἐκατέρωθεν καὶ ἀπεστρογγυλωμένον κατὰ τὰς πλευρὰς τὸ σκεῦος.

31. **Εἰκ. 20γ.** Ἐτερον ὅμοιον, ἀλλ' ἄνευ ὀπῆς, βλαβέν. Αἱ φλέβες πάλιν προσαρμύζονται πρὸς τὸ σχῆμα ἐκατέρωθεν. Αἱ πλευραὶ συνέρχονται καμπύλως, ἀλλὰ ἢ συνάντησις εἶνε κόψις.

32. **Εἰκ. 20δ.** Κυκλικὴ πλάξ ἐπίπεδος τὴν ὑποκάτω ἐπιφάνειαν καὶ ὀλιγώτερον παθοῦσα κατ' αὐτήν, ἐν ᾧ ἡ ἐπάνω διεσπασθὴ οἰκτρῶς. Δύο πρίσεις συναντώμεναι εἶνε διακριταὶ ὑποκάτω. Μεγ. διάμ. 0.035, ἔλαχ. 0.033 περίπου.

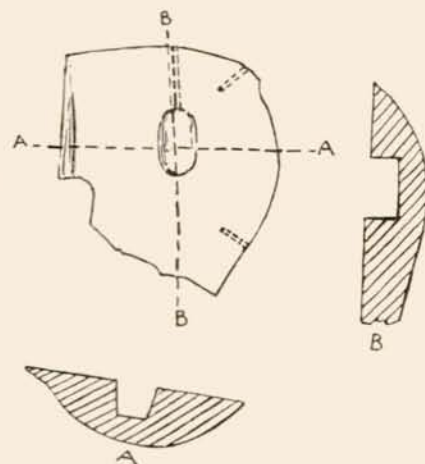
33. **Εἰκ. 20ε.** Εἰκ. 22. Θὰ ὀνομάσω τὸ ἔργον τοῦτο προτομὴν λέοντος ἀποτεθραυσμένην εἰς τὸν λαιμόν. Ἀληθῶς ὑπὲρ τὸ κάτω πρὸς δεξιὰ ρύγχος ἐχρησιμοποίηθη μέλαν φλεβικὸν τοῦ λίθου κέντρον ὡς ὀφθαλμός, ἀριστερὰ τοῦ ὁποίου διὰ θαυμαστῆς γλυπτῆς κυμάνσεως ἐξαίρεται ἡ παρεῖα, περαιτέρω δὲ ἀριστερὰ πρὸς τὴν ἐκτενῆ μέλαιναν φλέβα σχηματίζεται ὁμοίως πτυχὴ τοῦ λαιμοῦ. Ὀλίγον ὑπὲρ τὸν ὀφθαλμὸν καὶ καθέτως πρὸς τὴν πλευρὰν ταύτην τοῦ λίθου βαίνει ὀπὴ μήκ. 0.009, εἰς τὸ τέρμα δὲ συναντᾷ κοιλότητα ἀνοικτὴν εἰς τὴν ὀπι-



Εἰκ. 22. Ὅπισ τοῦ σκεύους εἰκ. 20ε κατὰ γόνυρον ἔκμαγμα, ἄνευ τῶν ἐγχρωμῶν φλεβῶν.

σθεν προιονισμένην ἐπίπεδον ἐπιφάνειαν (ἡ ἐσχάτη ἀπριστος καὶ ἀποτεθραυσμένη πρὸς ἀπόσπασιν ἀπὸ τοῦ nucleus ταινία σφύζεται). Ἡ κοιλότης αὕτη (εἰκ. 23), βάθ. 0.004, μεγ. διαστ. 0.008, ἔχει ἐπίπεδον τὸν πυθμένα, κατακόρυφα τὰ χεῖλη καὶ περιγράμμα παρεμφερές πρὸς βοιωτικὴν ἀσπίδα, μετὰ μικρᾶς ὁμως συστολῆς ἐν μέσῳ.

Ἡ νοίχθη δ' ἡ κοιλότης αὕτη ὡς ἐξῆς: διὰ σμύριδος καὶ τρυπάνου—μαλακωτέρας πιθανῶς ὕλης, πρὸ βλ. ἀριθ. 9,12—ἠνοιξαν πρῶτον κυκλικὴν ὀπήν διαμ. σχεδὸν 0.006, εἶτα δ' ὁμοίαν ἔχουσαν τὸ κέντρον αὐτῆς ἐπὶ τῆς περιφερείας τοῦ πρώτου, ὥστε προέκυψεν ἡ μορφή τῆς κοιλότητος ἔχουσα τὸ ἐξωτερικὸν περιγράμμα τοῦ ἀριθμοῦ 8 μετὰ μικρᾶς ὁμως συστολῆς ἐν μέσῳ, μικρᾶς ἴσως καὶ δι' ἄλλην ἐπεξεργασίαν. Τὸ ἔργον τοῦτο λοιπὸν ἦτο προωρισμένον νὰ ἐπικοσμήσῃ ἐπιφάνειάν τινα, ἧς ἐξοχὴ τις εἰσῆρχετο ὡς ἔμβολον εἰς τὴν κοιλότητα ταύτην καὶ δι' ἧλου εἰσαγομένου διὰ τῆς ὑπὲρ τὸν ὀφθαλμὸν ὀπῆς ἐστερεοῦτο εἰς τὴν ἐπικοσμουμένην ἐπιφάνειαν ἣτοι εἰς τὸ ἐξέχον ἔμβολον αὐτῆς. Ὑπὲρ τὸ μέτωπον ὑψοῦται ἀνάγλυπτος βεβλαμμένη νῦν κορυφώσεις φέρουσα ὀπὴν βάθ. 0.007 περίπου, κατερχομένην δὲ πρὸς τὸν ὀφθαλμὸν ἣτοι πρὸς τὴν προηγουμένην ὀπὴν, ἀλλὰ μὴ ἐξικνουμένην μέχρις αὐτῆς. Προφανῶς ἡ ὀπὴ αὕτη θὰ εἶχεν ἀνοιχθῆ πρὶν γίνῃ ἡ ἀνάγλυπτος ἐργασία τῆς κορυφώσεως ἢ ἀποτελοῦσα λεπτὰ τὰ χεῖλη τῆς ὀπῆς. Ἄλλη ὀπὴ βαθ. 0.005 περίπου εἶνε ἀριστερὰ τοῦ πλατυτάτου μέρους τῆς μελαίνης φλεβός. Αἱ ὀπαὶ αὗται θὰ ἐδέχοντο σύρμα τι ἐκ χρυσοῦ π.χ., ὄπερ καμπτόμενον εἶτα εἰσῆρχετο εἰς τὴν ἐπικοσμουμένην ἐπιφάνειαν. Ἡ τῆς κορυφώσεως ὁμως ὀπὴ ἠδύνατο νὰ δεχθῆ καὶ κόσμημά τι ὡς συμβαίνει εἰς τὸ χρυσοῦν ζῶον τοῦ Καδμείου Πρακτικά 1927 σ. 42 καὶ εἰκ. 6.



Εἰκ. 23. Ὅπισθία πλευρὰ καὶ τομαὶ τοῦ οκεύους εἰκ. 20ε καὶ 22.

34. *Εἰκ. 20ζ.* Πλάξ. μεγ. μήκ. 0.067, μέγ. πλ. 0.05. Πάχ. 0.002 - 0.004. Ὅπισθεν δύο πρῖσεις σαφεῖς. Συγκεκολλημένη ἐκ τριῶν θραυσμάτων.

35. *Εἰκ. 24α.* Πλακῶδες, ἐπίπεδον ἄνω καὶ κάτω, θραῦσμα, ἔχον περιγράμμα παρεμφερές πρὸς προτομὴν μυκηναϊκοῦ εἰδωλίου. Μεγ. διάστασις 0.028, πάχ. 0,001 - 0.002.

36. *Εἰκ. 24β.* Ψηφίς κυλινδρική ἀλείαντος, ἄτρητος, ἀτελής λοιπόν. μέγ. ὕψ. 0.012.

37. *Εἰκ. 24γ.* Ὅμοιον παχύτερον. μέγ. ὕψ. 0.014.

38. *Εἰκ. 24δ.* Ὅμοιον. μέγ. ὕψ. 0.016.

39. *Εἰκ. 24ε.* Ὅμοιον. μέγ. ὕψ. 0.019.

40. *Εἰκ. 24ζ.* Θραῦσμα ἐκ κυκλικοῦ δίσκου ἐπιπέδου ἐκατέρωθι, λεπτοτέρου δὲ κατὰ τὴν περιφέρειαν. Μεγ. διάστασις 0.037. Πάχ. 0.004 - 0.006.

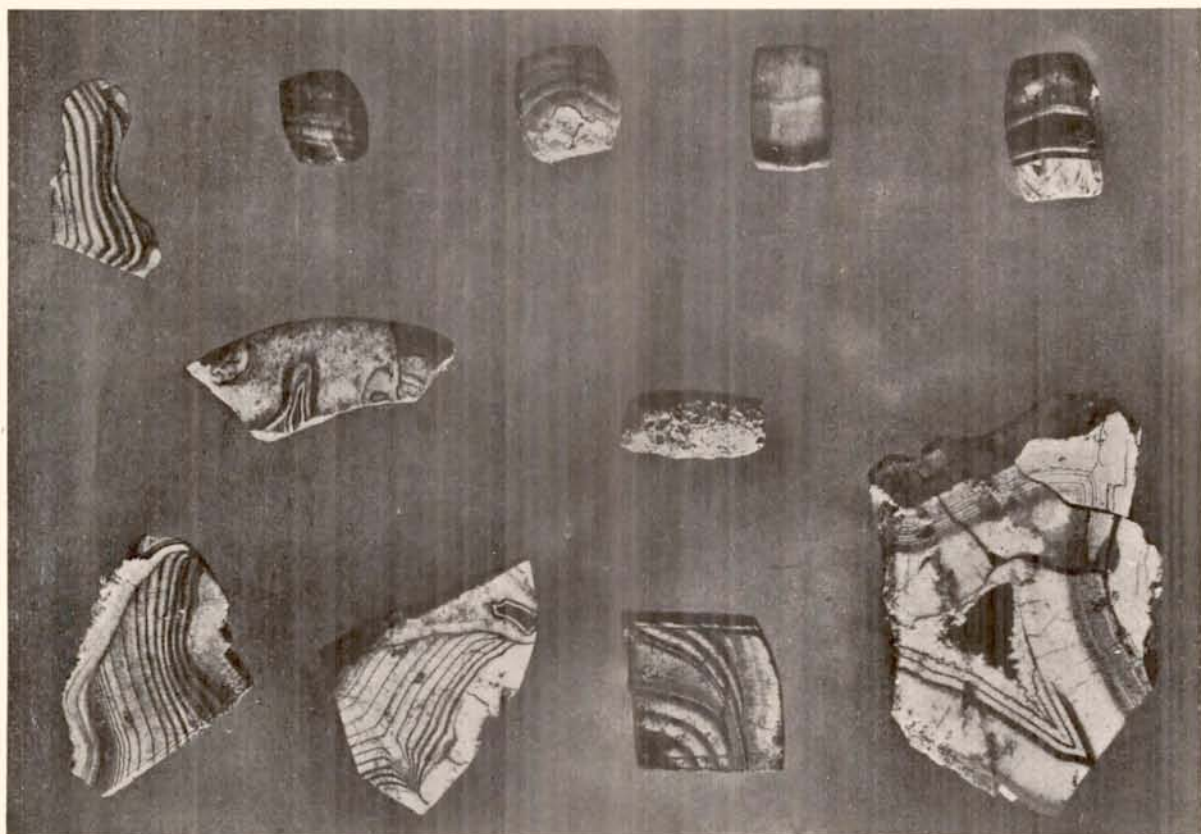
41. *Εἰκ. 24η.* Διάτρητος κατὰ μῆκος κεκαυμένη ψηφίς ἐξ ὑαλομάζης. Μέγ. μήκ. 0.02.

42. *Εἰκ. 24θ.* Θραῦσμα ἐπιπέδου ἐκατέρωθι πλακός. Ἄνω δεξιὰ εὐθύγραμμος

πλευρά, κάτω δεξιὰ κάθετοι ἀπόπειραι διαπρίσεως· μεγ. διάστ. 0.038. πάχ. 0.002-0.003.

43. *Εἰκ. 24ι.* Θραῦμα πλακὸς ἔχον ἀριστερὰ καμπύλην, οὐχὶ τελείως κυκλικὴν πλευρὰν. Προέρχεται πιθανώτατα ἐκ τοῦ αὐτοῦ πυρῆνος ἐξ οὗ καὶ τὸ ὑπ' ἀριθ. 42, διότι ἔχει τὰς

α β γ δ ε
ζ η



θ ι κ λ
Εἰκ. 24. Ἀτελῆ σκεὴ καὶ ὑλικά ὄνυχος (τὸ ξ εἶναι ψηφίς ὑαλομάζης) ἐκ τοῦ Καδμείου τῶν Θηβῶν.

αὐτὰς φλέβας, ἀλλὰ δὲν ἦσαν, νομίζω εἰς ἄμεσον ἐπαφὴν αἱ δύο αὗται πλάκες. Μεγ. διάστ. 0.04. πάχ. 0.002-0.003.

44. *Εἰκ. 24κ.* Ἐκ κυκλικῆς ἢ καμπύλου περιγράμματος (δεξιὰ) πλακὸς ἀπορισθὲν μέρος ἢ κατάλοιπον. Ἀριστερὰ τὸ μὴ προισθὲν μέρος ἀπεθραύσθη. Ἄνω πλευρᾶς μῆκ. 0.019, κάτω 0.02, ἀριστερὰ 0.021. Ἡ ἐν τῇ εἰκόνι πλευρὰ δεικνύει ἄνω καταλειφθεῖσαν ἐν τῇ ἀρχῇ τῆς ἀπόπειραν διαπρίσεως διὰ λεπτῆς λεπίδος, κάτω δὲ δύο ὁμοίας διαπρίσεις.

Τὸ πάχος εἶναι 0.006, ἔχει δὲ καὶ τοῦτο εἰς τὴν καμπύλην πλευρὰν (δεξ.) ἀρχὴν πρίσεως βαθυτέραν ἢ αἱ ἐπὶ τῆς ὄψεως.

45. *Εἰκ. 24λ.* Πλάξ ἐπίπεδος ὑποκάτω καὶ ἐπάνω (συνάντησις δύο πρίσεων ἀριστερὰ ἐκ τῶν ἄνω πρὸς τὰ κάτω). Ἡ ἀριστερὰ πλευρὰ ἐκ κατασκευῆς, ἢ δεξιὰ κάτω ἐκ πρίσεως. Καὶ εἰς τὴν ὀπισθεν ἐπιφάνειαν διακριτὴ πρίσις καὶ ἀπόθραυσις. Μεγ. διάστ. 0.06. Μέγ. πλ. 0.038. Πάχ. 0.006-0.008.

51. **Εικ. 25ζ.** Διάτρητος ψηφίς σφαιρική πλήν μικρᾶς ἐπιπέδου ἐπιφανείας, ἐφ' ἧς καὶ κᾶθηται. Διάμ. 0.007.

52. **Εικ. 25η.** Διάτρητος κυκλικὴ ψηφίς Διάμ. 0.009, πάχ. 0.001 - 0.002. Ὅπισθεν κατὰ τὴν διάμετρον ἀποτεθραυσμένη ταινία κατάλοιπον δύο πρίσεων ἐκατέρωθεν.

53. **Εικ. 25θ.** Ὑπάρχουσι τρία ὅμοια κοσμήματα (πρὸ βλ. ἀριθ. 60), ὧν ἡ σύνθεσις καὶ χοῆσις δεῖται καθορισμοῦ. Τοῦτο ἔχει μῆκ. ἄνω 0.026, κάτω 0.012. ὕψ. 0.011 καὶ πάχ. 0.003.

54. **Εικ. 25ι.** Μέγ. διαγώνιον μῆκος 0.017, ἄνω πλ. 0.009. Ἐκ τῶν ἄνω πρὸς τὰ κάτω εἰς τὴν ἄνω τομὴν δύο ὀπαὶ βάρθ. 0.003 περίπου. Ἐκ δεξιῶν πρὸς τὰ ἀριστερὰ ἄλλη ὀπὴ βάρθ. 0.005. Αἱ πρῶται ὀπαὶ δὲν ἐξικνοῦνται εἰς ταύτην. Ἡ δεξιὰ τομὴ εἶνε λοξῶς πρὸς ἀριστερὰ τετμημένη, ὥστε ἂν αἱ ὀπαὶ ἦσαν πρὸς στερεώσιν, ὡς ἐρρήθη ἐν ἀριθ. 33, τὸ κόσμημα εἶχεν ὡς κυρίαν ὄψιν τὴν ὑποκάτω (εἰκ. 26). Δεξιὰ καὶ ἀριστερὰ καμπύλον.

55. **Εικ. 25κ.** Ἐξάρτημα ὄρου φέρον δύο διαμπερεῖς ὀπὰς ἐκ δεξιῶν πρὸς ἀριστερὰ.



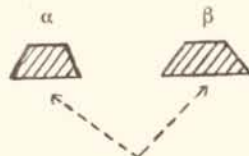
Εἰκ. 26.

Ὅπισθία ὄψις τοῦ λίθου
εἰκ. 24ι.



Εἰκ. 27.

Ὅπισθία ὄψις τῆς ψηφίδος
εἰκ. 24κ.



Εἰκ. 28.

Τομὴ κατὰ πλάτος α καὶ κατὰ
κατὰ μῆκος τοῦ λίθου β εἰκ. 24σ.

Ἡ ὀπισθία ὄψις (εἰκ. 27), ἧτις ἦτο ἡ κυρία, φέρει ἐλαφρῶς ἀνάγλυπτον σπεῖραν. Τὸ σχῆμα τοῦ κοσμήματος γνωστὸν καὶ ἐκ ψηφίδων ὑαλομάζης. Μῆκ, 0.01 πλ. 0.007, πάχ. 0.003.

56. **Εικ. 25λ.** Πλάξ πανταχόθεν ἀρτία, προωρισμένη πιθανῶς πρὸς διακοσμητικὴν ἔνθεσιν. Μῆκ. πλευρῶν 0.009. πάχ. σχεδὸν 0.002.

57. **Εικ. 25μ.** Διάτρητος κατὰ μῆκος κύλινδρος ἄρτιος ἀλλ' ὄχι κανονικός. μῆκ. 0.0085, διαμ. 0.005.

58. **Εικ. 25ν.** Ἡμίτομον διατρήτου ποτὲ κυλινδρικής ψηφίδος μῆκ. καὶ διαμέτρου 0.01, πάχ. 0.005.

59. **Εικ. 25ξ.** Κωνικὸν ἡμίτομον ἀμφικώνου διατρήτου ψηφίδος διάμ. καὶ ὕψ. 0.01.

60. **Εικ. 25ο.** Ὅμοιον πρὸς τὸ 53. Μῆκ. ἄνω 0.025, κάτω 0.013, ὕψ. 0.013, πάχ. 0.003. Τρίτον ὅμοιον (δὲν ἀπεικονίσθη) εἶνε ἐλλίπης τὸν ἕτερον βραχίονα· ἔχει μῆκ. ἄνω 0.019, πλ. κάτω 0.007.

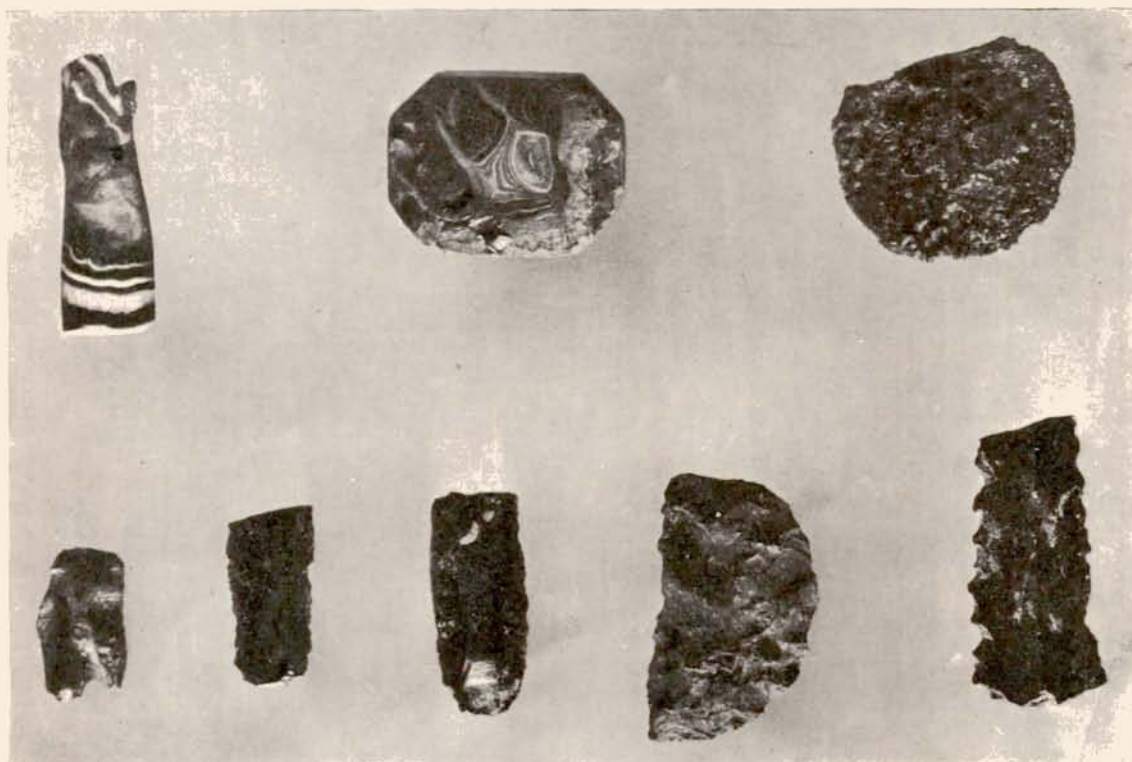
61. **Εικ. 25 π.** Διάτρητος ἀτελής ψηφίς μῆκ. 0.011, ἄνω διαμ. 0.008.

62. **Εικ. 25ρ.** Ἡμίτομον φακοειδοῦς διατρήτου ψηφίδος. Ἡ τομὴ κατὰ μῆκος τῆς ὀπῆς Κάτω μῆκ. 0.011, ἐκ τῶν ἄνω πρὸς τὰ κάτω 0.008, μέγ. πάχ. 0.003.

63. **Εικ. 25σ.** Κόσμημα ἔχον κατὰ μῆκος (0.012 κάτω, 0.007 ἄνω) τομὴν τὴν εἰκ. 28β. κατὰ δὲ πλάτος (0.008 κάτω 0.006 ἄνω) τὴν τομὴν εἰκ. 28α.

64. **Εἰκ. 29α. 30.** Μήκος 0.035, πλ. 0.0115. Εἶνε κατὰ μῆκος ἡμίτομον, δεικνύον ὄπισθεν πῶς, πρὶν προιονισθῆν πρὸς ἀποκοπὴν τὸ ἡμίτομον, εἶχε διατηρηθῆ κατὰ μῆκος, ἀλλ' οὕτως ὥστε αἱ ἐξ ἐκατέρου ἄκρου ἀχθεῖσαι ἀνίσου διαμέτρου ὅσαι δὲν συνηντήθησαν ἀκριβῶς κατὰ

α β γ



δ ε ζ η θ
 Εἰκ. 29. Ἀχάται (α, β), χαλκὴ κεφαλὴ ἤλων (γ), ὄψιμοι (δ-η) καὶ πυρῖται (θ) ἐκ τοῦ Κάδμου.

τὸ μέσον. Ἡ ἐπὶ τῆς εἰκόνας ὄψις εἶνε περίτεχος, δεικνύουσα πολλοὺς κυματισμοὺς τῆς ἐπιφανείας ἀναγλύπτους πρὸς δῆλωσιν ποδός, νομίζω, πτηνοῦ, οὗ ὁ ὀπίσθιος ὄνυξ σφύζεται, ἐν ᾧ οἱ πρόσθιοι θὰ ἐστερεοῦντο περαιτέρω κατὰ τὴν ἀποτεθραυσμένην ἄκραν ἐντὸς δύο ὀπῶν βάρθ. 0.004, Πρβλ. τὴν εἰκ. 30.

65. **Εἰκ. 29β.** Ὀκταγώνου ἐπικαμποῦς κατόψεως κόσμημα ἄτρητον μετὰ φλεβῶν ὡσεὶ σχεδίων χέλους ἐπάνω. Ὑποκάτω ἐπίπεδον ἐκ πρίσεως, ἧς ἢ ἀποθραυσθεῖσα ἐσχάτη ταινία σφύζεται διδακτικῆ. Μήκ. 0.029, πλ. σχεδὸν 0.023. Πάχ. τομῆς πλευρῶν 0.004 - 0.008.



Εἰκ. 30.

Ἡ ὄψις τοῦ σκεύους εἰκ. 29α κατὰ γύψινον ἔκμαγμα ἦτοι ἀνευ τῶν ἐγγυρῶν φλεβῶν τοῦ λίθου.

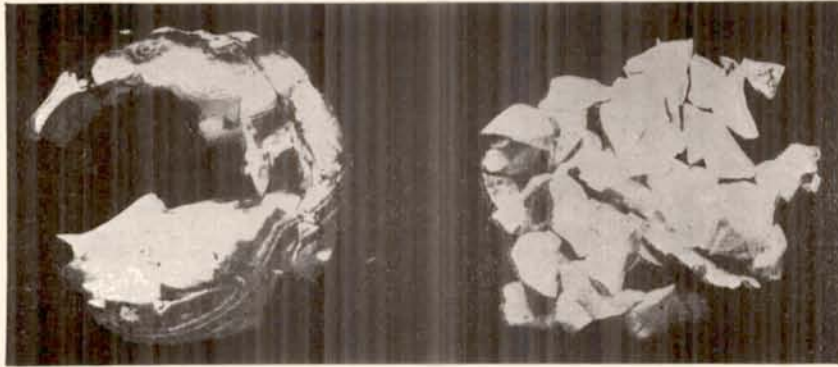
66. **Εἰκ. 31.** Σκεῦος κωνικόν, ἐπίπεδον ὑποκάτω, λίαν κεκαυμένον καὶ διαλελυμένον ἐξαχθὲν ἐκ τῶν ἐρειπίων. Ἡ διάλυσις ἐξακολουθεῖ δίκην ἀσβέστου ὑπὸ τὴν ἐπίδρασιν τῆς ὑγρᾶς ἀτμοσφαιρας. Εἰκονίσθη ὁμοῦ καὶ τὸ ἡμισυ περίπου τῶν ὑπαρχόντων θραυσμάτων αὐτοῦ. Κάτω διάμ. 0.051.

67. **Εἰκ. 32α.** Ἐκ μείζονος εἰργασμένου ἐπικαμποῦς λίθου ἀπόκομμα ἀποπρισθὲν. μήκ. 0.03, μέγ. πλ. τῆς πρισθείσης πλευρᾶς 0.01.

68. *Εικ. 32β.* Ἀπόθραυσμα πλακὸς λείας ἐπάνω καὶ ὑποκάτω. Μήκ. 0.025, μέγ. πάχ. 0.005. ἐπίπεδον ἐπάνω καὶ ὑποκάτω.

α

β



Εικ. 31. Σκεῦος ἐξ ἀγάλτου κοινὸν διαλυθὲν ὑπὸ τοῦ πυρός (α βάσις. β τεμάχια).

69. *Εικ. 32γ.* Πλακὸς τεμάχιον ἀποπρισθὲν ἀριστερὰ καὶ κάτω, θραυσθὲν ἄνω, ὑπόκυρτον δεξιὰ. Μέγ. μῆκ. 0.017. Πλ. καὶ πάχ. 0.007.

α

β

γ

δ

θ

ε

ι

ζ

η



λ

μ

ν

ξ

ο

Εικ. 32. Ἀγάλται καὶ κρύσταλλος (ξ) ἐκ τοῦ Καδμείου τῶν Θηβῶν.

70. *Εικ. 32δ.* Ἄνω καὶ ἀριστερὰ τεθραυσμένον πλακῶδες σκεῦος, κάτω, δεξιὰ, ἐπάνω καὶ ὑποκάτω εἰργασμένον. Χορδὴ τοῦ κυκλικοῦ μέρους 0.017 μῆκ. 0.02 πάχ. μέχρι 0.004.

71. *Εἰκ. 32ε*. Λεπτὴ πλάξ εἰργασμένη πανταχοῦ πλὴν στενῆς λωρίδος ἀποθραυσθείσης κατὰ τὸν ὀφθαλμὸν τοῦ φυσικοῦ χρωματισμοῦ. Μεγίστη διαγώνιος 0.02, πάχ. μέχρι 0.002.

72. *Εἰκ. 32ζ*. Λεπτὴ πλάξ πανταχόθεν τεθραυσμένη (ἀριστερὰ κατὰ τὴν γραμμὴν πρίσεως). Μεγίστη διάστασις 0.013, πάχ. μέχρι 0.002.

73. *Εἰκ. 32η*. Λεπτῆς πλακὸς κυκλικῆς ἡμίτομον διαμ. 0.016 πάχ. 0.001. Ἄνηκεν εἰς διάτρητον ψηφίδα, ἧς διακριτὸν τὸ διακρισθὲν διαμετρικὸν τρῆμα.

74. *Εἰκ. 32θ*. Ὑπόλοιπον πανταχόθεν εἰργασμένον, δεικνύον ὀπισθεν μὲν ἐν μέσῳ τὴν στενὴν ταινίαν τῆς ἀποθραύσεως μετὰ τὴν ἐκατέρωθεν πρίσιν, ἐπάνω δὲ πρὸς ἀριστερὰ-αὔλακα. Μῆκ. 0.012, πλ. 0.004.

75. *Εἰκ. 32ι*. Ἡμίτομον ἐπιμήκους ψηφίδος διατρήτου (ἐτμήθη κατὰ μῆκος τοῦ τρήματος) παθὸν καὶ ἐκ θραύσεως. Μῆκ. 0.018.

76. *Εἰκ. 32κ*. Πλακῶδες θραῦσμα ἔχον εἰργασμένην μόνην τὴν ἐν τῇ εἰκόνι ἐπάνω ὄρατὴν ἐπιφάνειαν. Μῆκ. 0.023.

77. *Εἰκ. 32λ*. Ἐκ κυκλικοῦ, ἐπιπέδου ὑποκάτω, ἐπικαμποῦς ἐπάνω σκεύους ἀπόθραυσμα. Ἡ κυκλικὴ πλευρὰ ἔχει πάχ. 0.006· χορδὴ αὐτῆς ὑποκάτω 0.021. Φαίνεται, ὅτι ἡ μορφὴ τοῦ σκεύους εἶχε προσαρμοσθῆ πρὸς τὰς φυσικὰς ἐγχρώμους φλέβας τοῦ λίθου.

78. *Εἰκ. 32μ*. Θραῦμα κεκαυμένης πλακὸς ἐσχηματισμένης κατὰ τὰς ἐγχρώμους φλέβας (εὐκρινὲς τοῦτο ὑποκάτω), καὶ σφζούσης πλὴν τῆς ἀρχικῆς ἐπιπέδου ὄψεως τῶν δύο πλευρῶν (ἐπάνω καὶ ὑποκάτω) καὶ τὴν ἐστρογγυλωμένην. Μῆκ. 0.046, πλ. 0.025, πάχ. 0.009.

79. *Εἰκ. 32ν*. Θραῦσμα πλακὸς κυκλικῆς, ὡς δεικνύει ἡ σφζομένη ἀριστερὰ πλευρὰ. Μῆκ. 0.018, πλ. 0.013, πάχ. 0.008.

80. *Εἰκ. 32ξ*. Θραῦσμα κρυστάλλου, οὔτινος ἢ εὐρυτέρου πλευρὰ δεικνύει πρίσιν καὶ λείψανον τῆς ἀποθραυσθείσης ὑπολοίπου ἀπρίστου λωρίδος. Τῆς πλευρᾶς ταύτης μεγίστη διάστασις 0.021. Καὶ ἡ παράλληλος αὐτῇ ἄνω μικρὰ πλευρὰ ἐπίπεδος, ἀλλ' ἄγνωστον, ἂν τοῦτο προῆλθεν ἐκ πρίσεως (πρβ. εἰκ. 3,4). Πάχ. μεταξὺ τῶν δύο τούτων πλευρῶν μέχρι 0.012.

81. *Εἰκ. 32ο*. Θραῦσμα σκεύους ἐπιπέδου ὑποκάτω, (δηλ. τὸ λευκάζον ἐπάνω μέρος). κυκλικοῦ τὴν συναφῆ πλευράν, ἣτις περιθέεται ὑπὸ δύο ἐγγλύπτων αὐλάκων παραλλήλων. (ἡ μία ὄρατὴ ἐν μέσῳ τοῦ σκοτεινοῦ μέρους). Μεγίστη διάστασις 0.017, παχ. 0.011.

82. *Εἰκ. 29δ*. Λεπίς ὀψιανοῦ μήκους 0.02. ἴσως εἶνε τεθραυσμένη αἰχμὴ βέλους μετ' ὄγκων, ὧν ὁ εἷς ἐσώθη ἐν μέρει, ὡς φαίνεται (πρβλ. ΑΕ 1910 σ. 219, εἰκ. 12αν).

83. *Εἰκ. 29ε*. Λεπίς ὀψιανοῦ μήκ. 0.023.

84. *Εἰκ. 29ζ*. Λεπίς ὀψιανοῦ μήκ. 0.028.

85. *Εἰκ. 29η*. Πρίων ἐξ ὀψιανοῦ μέλανος κεκαυμένος. μῆκ. 0.035 σχεδόν, πλ. 0.02 Ἡ μία πλευρὰ κυρτοτέρα διὰ τὸν εὐχερέστερον χειρισμόν.

86. *Εικ. 29δ*. Πρίων ἐξ ἐρυθρωποῦ πυρίτου μήκ. 0.035, πλ. μεγ. 0.017.

Εὐρέθησαν καὶ ἕτερα 6 τεμάχια ὀψιανοῦ μικρότερα σποράδην ἐγγύς, μὴ κεκαυμένα, ὡς καὶ ἀλλαγῶ τοῦ ἐρειπίου (πρβλ. *Πρακτικά* 1927 σ. 44).

87. *Εικ. 33*. Ἡμίτομον φῶυ ἐκ μέλανος στεατίτου εἰς μέγεθος ἀληθοῦς φῶυ ὄρνιθος (ἢ νήσσης;) Μέγ. μήκ. 0.051, πλ. 0.032, Ἐν τῷ Ἀρχαιολ. Δελτ. 1918,94 ἐξ. ἐδέχθη, ὅτι αἱ ἀλεκτορίδες ἐγένοντο γνωσταὶ ἐν Ἑλλάδι κατὰ τοὺς ἱστορικοὺς ἀρχαῖοις χρόνους. Ἄλλ' ὁ Seltmann ἐν *Annual of the Br. School* 1923-5 σελ. 98 ἐξ., στηριζόμενος εἰς μινωϊκὴν σφραγιδα καὶ εἰς ὄστρακον μυκηναϊκοῦ ἀγγείου, δέχεται, ὅτι ἦσαν γινωσταὶ ἐν Ἑλλάδι (Πελο-



Εικ. 33. Ἡμίτομον φῶυ ἐκ
θραύσεως Στεατίτης.



Εικ. 34. Πηλίνου εἰδωλίου
τεμάχιον.

ποννήσῳ) ἤδη ἀπὸ τοῦ 15^{ου} αἰῶνος π. Χ. Ἐὰν τὸ ἡμίτομον φῶν, τὸ δημοσιευόμενον νῦν δὲν εἶνε σμίκρυνσις ἢ μεγέθυνσις φυσικοῦ φῶυ, ἐνισχύει τὴν γνώμην τοῦ Seltmann, εἰ καὶ τὰ τεκμήρια αὐτῆς εἶνε ἀσθενῆ ἢ ἀμφίβολα.

88. *Εικ. 29γ*. Χαλκοῦ ἤλου κεφαλὴ πλακώδης κυκλικὴ λεπτή, διαμ. 0.03 περίπου. Ὁ ἤλος λεπτὸς ἀποτεθραυσμένος κατὰ τὴν βάσιν.

89. *Εικ. 34*. Εἰδωλίου πηλίνου κακοπλάστου ἀγράφου τεμάχιον ὕψ. μεγ. 0.055, πλάτους 0.04. Λεῖπει τὸ ἄνω καὶ τὸ κάτω μέρος. Εὐρέθη καὶ ἕτερον ἡμίτομον τυπικοῦ μυκηναϊκοῦ πηλίνου εἰδωλίου ἐν τῷ Καδμεῖῳ ἀλλαγῶ.