

ИЗВЕСТИЯ ГОСУДАРСТВЕННОЙ АКАДЕМИИ
ИСТОРИИ МАТЕРИАЛЬНОЙ КУЛЬТУРЫ

Том VI

Выпуск III

Mechtaninov

И. И. МЕЩАНИНОВ

К Р О М Л Е Х И

Гаймк

Bibliothèque Maison de l'Orient



150082

ИЗВЕСТИЯ
ГОСУДАРСТВЕННОЙ АКАДЕМИИ
ИСТОРИИ МАТЕРИАЛЬНОЙ КУЛЬТУРЫ

ТОМ ШЕСТОЙ
ВЫПУСК ТРЕТИЙ

ЛЕНИНГРАД — 1930

Печатается по постановлению Государственной Академии Истории Материальной Культуры.
4 февраля 1939 г.

Зам. Председателя Ф. Кириков

Изд. Госуд. Академии Истории Материальной Культуры

Ленинградский Областлит № 45822. 2 печ. л. Тир. 1000 экз. Зак. № 11596.

2-я типография Транспечати НКПС.—Ленинград. Улица Правды, 15.

За последние годы, при раскопках Ольвии, в значительной мере изменился основной подход к изучению исключительно интересных памятников этой древней колонии ¹.

Особенности географического ее положения на берегу судоходного лимана с прекрасным выходом в Понт и далее в Средиземноморье обуславливали удобство использования района в целях извлечения коммерческих выгод, и в течение ряда столетий влекли сюда интересы метрополии, упорно отстаивавшей за собою господство в этом далеко не пустынном крае. Длительное сожительство пришлого населения с туземным не могло не создать здесь новых, своеобразных с точки зрения классицизма, форм и обращает взоры исследователя на взаимоотношения привнесенного извне и местного и на результаты его во внешнем проявлении в различных областях культурного развития. С этой стороны вполне естественным оказалось выдвижение на первый план интереса изучения стыка культурных форм как между собою на месте, так и в их преломлении под влиянием новых условий существования на иной почве.

При таких условиях Ольвия перестала привлекать к себе одних только исследователей, пытающихся видеть в ней лишь объект изучения классического мира, как небольшой отколок его, сорванный с места и перенесенный на берега Буга. Работники экспедиции начинают проникаться мыслью, что вся ценность раскопок Ольвии заключается вовсе не в одном только обогащении музеев памятниками высокого искусства, но и в изучении жизненного процесса, обращавшего грека в ольвиополита и приведшего жителя Буго-Днепровского района в соприкосновение с формами, казавшимися нам совершенно чуждыми постоянным обитателям края.

Чувствуется необходимость изменения самого методологического подхода. И в процессе этого изменения многие вопросы, казавшиеся бесспорными, становятся не только спорными, но и до необычайности

осложненными в их научном разрешении. Одним из таких вопросов является вопрос о взаимодействии классического мира и местного, обычно понимаемого скорее как воздействие мощных форм высокой культуры на «варварское» творчество жителя Причерноморья. Старый, все еще широко применяемый подход оказался настолько сильным, что мы, до настоящего времени включительно, не можем, при изучении Припонтийских районов, отказаться от термина «варварский», хотя просвещенный исследователь и не отдает себе полного отчета в том, чем именно оказывается это варварское искусство аборигена.

Не менее пагубные последствия видим мы от результатов такого деления на варварское и не варварское, когда все пришлое противоплагается всему местному, как нечто культурное чему то совершенно не культурному. При таком взгляде мы неизбежно приходим к чудовищным выводам, продолжающим покониться на полной изолированности культурных оформлений, будто бы представляющих собою чуть ли не во всех своих деталях полные противоположности друг другу. И в результате оказывается, что обоготворенное своими изящными богами изящное искусство Греции пришло к берегам Скифии и Сарматии, вступило в единоборство с местными формами культуры и одолело их.

Столь быстрое и простое разрешение было бы и понятно и правильно, если бы в природе действительно существовали самобытные в своем возникновении культуры античного мира и самозародившиеся культуры варваров северного Причерноморья. Но и тогда вопрос разрешался бы вовсе не таким единоборством. Не для него двигались сюда пришельцы из Греции, преследовавшие не культурные, а экономические цели. К тому же и сам борец вовсе не был един в своем существе, напротив, он был весьма многогранен в своих социальных расчленениях. И, конечно, мы не в состоянии по отдельным предметам и даже комплексам их, принадлежащим одному слою населения, судить о всей кажущейся нам этнически обособленной массе. Здесь дело не столько в отдельно взятых народах, победителе и побежденном, сколько в самом содержании сталкивающихся единиц, в результатах борьбы пришлого с местным, в усвоении определенным слоем местного населения привнесенных форм и в последующем просачивании их в другие общественные группировки с соответствующим приравниванием к их потребностям. В результате происшедшего столкновения разошедшихся начал мы все же имеем не такое единоборство двух как будто бы чуждых этнических составов с окончательным подавлением одного из них, а встречу присущих им форм и вызванное ею скрещение со всеми сложными его последствиями.

Кроме того, вся кажущаяся стройность прежних толкований бесповоротно рушится вместе со своим вдохновителем, вместе с узким формально-сравнительным методом. Достаточно выдвинуть на очередь генетический вопрос и мы увидим в искусстве великой Греции лишь стадильное оформление основ, корнями своими уходящих многим глубже греческой почвы и вовсе не ею порожденных. При таком положении легко может оказаться, что греческий коммерсант нес по пути своего следования культурные формы, может быть и казавшиеся ему неотъемлемою собственностью Греции, но на самом деле представлявшие собою во многих случаях лишь греческое оформление основ, далеко не одним только грекам присущих. Если воинствующий купец именно так и понимал ход культурного развития и считал себя не столько эксплуататором, сколько просветителем, насаждавшим на дикой варварской почве плодотворные ростки совершенно чуждого ей высокого искусства, то он ошибался в той же мере, как нередко ошибается современный нам исследователь-классик, полагающий, что грек чуть ли не родился вместе с греческою культурою, сохранив по наследству от родителей некоторые основы эгейского мира. Но и это будет мнением не чистокровного классика, так как «греки, как известно, пришли с севера».

Нам могут возразить, что мы, оспаривая научность приведенных построений исследовательской мысли, настаиваем на том, что греческая культура вовсе не является оригинальным даром Олимпа, а представляет собою только определенное оформление общего процесса развития человеческой культуры, является представителем определенной стадии его развития. Нам могут сказать, что при таком понимании мы неминуемо должны будем допустить, что развитая культура Эллады и Рима, покоящаяся на предыдущих стадиях развития, сохранила в себе старые традиции, которые могли оказаться налицо в других местах вне границ их завоевания и даже влияния, в частности там, куда шли их воины и торговцы и где ныне археолог отмечает наличие рядом с прекрасными фрагментами чернолаковых сосудов также и обломки «варварской посуды».

Именно на такого рода явление мне и пришлось натолкнуться в Ольвии.

По работам своим в Закавказье я имел случай сосредоточить свое внимание на своеобразных представителях солнечного культа, на кромлехах. Разновидности их, виденные мною на южных склонах Алагёза (Арагаца) в Армении, свидетельствовали не столько о различии их назначения, так как все они являются культовыми памятниками, сколько о различных требованиях культа, может быть о различных культовых традициях². Подобного же рода выложенные

из камня круги известны и из других мест Закавказья, в частности мне посчастливилось наблюдать их на кладбище Кара-агач близ Аскерана в Агдамском уезде Азербайджана (рис. 2)³. Эти памятники хорошо известны в литературе и не представляют собою чего-либо необычайного ни для Армении, ни для Азербайджана⁴. До некоторой степени своеобразным было другое наблюдение, сделанное в окрестностях Гянджи, где такие же каменные круги (кромлехи) сочетались с курганными насыпями, при чем явно выступавшие каменные круги обрамляли собою подошву земляной насыпи⁵. Получалось довольно определенное впечатление каменной обкладки вокруг кургана, и невольно напрашивалась мысль чисто технического объяснения такого рода сооружения, а именно, что камнями укреплялась подошва кургана в целях сдерживания оползней земли, а так как курганная насыпь получала естественную круглую форму, то и каменная обкладка ее нижнего края получила такую же форму.

Это естественно напрашивающееся толкование опровергается до известной степени наличием каменных круговых выкладок не только снаружи нижнего края кургана, но и в середине его, подтверждение чему имеется в случайно получившемся обрыве кургана, частично срезанного проходящею рядом шоссею дорогою в тех же окрестностях Гянджи⁶. Наконец, совершенно своеобразными оказались связанные с курганами такие же круги из ряда средней величины камней, выложенные на кургане в ходжалинском могильном поле в предгорьях Карабаха, частично обследованном нами в 1926 г.⁷ Здесь каменный круг выложен на вершине кургана (рис. 1) и, конечно, не мог преследовать технические цели замыкания курганной насыпи от возможного ее оседания. Следовательно, каменные круги выкладывались на курганах вовсе не с одними только техническими заданиями, и если за термином кромлех сохранить значение, связывающее внешнюю сторону каменного круга с внутренним культовым его содержанием, то нам придется эти каменные круги, соединенные с курганными насыпями, наименовать именно кромлехами.

Подтверждение правильности такого вывода мне пришлось видеть в самое последнее время в памятниках, хронологически вовсе не столь отдаленных от только что упомянутых мною кавказских, но находящихся в совсем другом географическом районе. Текущим летом в Усатове под Одессою М. Ф. Болтенко познакомил меня с результатами своих работ 1929 г. над Усатовским некрополем⁸. Им, на территории деревни, было раскопано несколько низких и расплывчатых курганов, из которых два представляют необычайный интерес. Один из них, на площади около церковной ограды, перекрывал собою погребение, окруженное кромлехом, сильно

поврежденным местными жителями, извлекавшими выступавшие в оплывшей земле камни. Другой, прекрасной сохранности, находился во дворе крестьянской усадьбы. Курганная насыпь перекрывала весьма сложное сооружение, состоящее из двух концентрических кругов, выложенных из ряда камней дикарей, оставлявших свободными два выхода, один на восток, другой на запад. По сторонам этих выходов имеются каменные перемычки, соединяющие оба круга, образуя замкнутое четырехугольное пространство, в одном из которых была найдена глиняная женская статуетка. Оба ряда камней двух концентрических кругов, близко друг от друга расположенных, имели, повидимому, каменное перекрытие, следы которого наблюдались и в середине культового сооружения. Можно предполагать, что каменное обрамление из двух кругов, замыкавшее центральное погребение, было



Рис. 1. Каменный круг наверху кургана. Холмапы.

засыпано землею вместе с последним, после чего было перекрыто свободно положенными камнями. Все это сооружение, в свою очередь, было засыпано землею, образовавшею курганную насыпь, скрывающую собою все содержимое настолько плотно, что обилие заключенных в ней камней оказалось совершенно закрытым и не соблазнило собою собственников усадеб, столь охотно обращающих древние постройки в каменоломни.

Усатовские курганы дали мне разрешение вопроса, каковое я искал совсем в другом месте,—в Закавказье. Ими с достаточною ясностью подтверждается, что каменные круги (кромлехи) соединяются с курганами вовсе не случайно и играют вовсе не подсобную техническую роль крепид. Они выступают в этом соединении со своею самостоятельную ролью выразителя определенного культового задания. Парное сочетание двух концентрических кругов мне удалось видеть и у кромлехов Алагёза в Армении ⁹, таким образом,

подобное же сочетание кругов в Усатовском могильнике не представляет собою чего-либо необычайного. Оно лишь выступает наиболее ярко и к тому же расчищено, будучи подвергнуто археологическому обследованию, с достаточным вниманием выполненному, и не оставляющему, в виду этого, сомнений в правильности сделанных наблюдателем выводов. Утверждения М. Ф. Болтенко полностью подтверждаются уже одною сохранностью памятника, чего не могло бы быть, если бы камни не были со всех сторон совершенно закрыты от взоров собственника усадьбы, который, естественно, и не подозревал об их существовании под весьма незначительным слоем земли низкой расплывчатой курганной насыпи. Не может быть никаких колебаний в выводах о том, что эти круги являются кромлехами, а вовсе не крепидами.

Датировка Усатовских погребений, как и многих памятников подобного рода, продолжает оставаться условною. М. Ф. Болтенко относит их к середине второго тысячелетия до н. э., следовательно, за много веков до появления в Причерноморье греческих колоний. Между тем, культура Усатова далеко не «варварская» и, как это ни странно, поддается сопоставлению с до-эллиническими культурами именно того района Средиземноморья, где несколькими столетиями позднее пышно расцвел эллинический мир, тот самый эллинический мир, который кинул своих воинов и обосновал своих купцов не так далеко от Одессы на берегу Бугского лимана. В то же время, ни сам исследователь Усатова, ни другие, интересовавшиеся этим вопросом, вовсе не склонны считать Усатово за иноземную колонию. Усатово весьма решительно признается исследователями за один из местных пунктов, и гораздо больше проявляется склонность улавливать связь его с местными же культурами, в частности с приднепровским Триполем, которое, впрочем, само тоже, традиционно, увязывается с тем же эгейским миром. Но, поскольку мы перешли уже к такому сложному вопросу, как определение крашеной керамики Триполя, мы уже выведены самим материалом из узких границ допустимого типологического сопоставления.

XX
Триполье связывается и с эгейским миром, и с Эламом, и с западным Туркестаном (Анау), и с Андерсоновским Китаем¹⁰. Мы попадаем тут в тот самый заколдованный круг, который заставлял искать «единого этнического творца» сначала для крашеной керамики, начиная чуть ли не с четвертого тысячелетия до н. э., а позднее уже другого, тоже самобытного народа, действовавшего все на той же территории от Дуная до Великого океана, в первом тысячелетии,— скифа. Этот заколдованный круг вечно останется заколдованным, пока мы не бросим безнадежного и ничего не разъясняющего

методологического подхода. Какой здесь «единый этнический творец?». И причем тут единый центр цивилизации? В результате типологических сопоставлений мы все подгоняем под одни рамки и вовсе не считаемся с хронологией, или, вернее, заставляем быть одновременным то, что в отдельных местах, может быть, отделялось даже не веками, а тысячелетиями. И если бы в Бендер-бушире ¹¹ не были найдены таблечки династий середины второго тысячелетия, то археолог, конечно, отнес бы его керамику к временам Нарамсина.



Рис. 2. Каменные круги. Кара-агач у Агдама

К сожалению, а для современного археолога, может быть, и к счастью, мы далеко не везде находим таблечки с письменами и потому полет фантазии научно-исследовательской мысли остается свободным. К тому же мы не обращаем внимания даже на то, что в отдельных областях археологии мы оказываемся значительно более осторожными. Так, например, теперь уже все соглашаются с тем, что культуры камня, палеолит и неолит, далеко не одновременны на всей поверхности земного шара ¹². Есть даже археологи, которые начинают сомневаться в необходимости помещать *homo sapiens*'а только в одном месте и затем расселять его во все стороны. Но эта осторожность обрывается, как только мы выходим за пределы эпох камня, и у нас начинаются поиски народа изобретателя с его очагом культуры. Что

касается культурных очагов, где просвещенное Гефестом человечество перешло на обработку металлов, то таковых оказалось столько же, сколько и исследователей, разыскивавших означенные центры цивилизации¹³. В результате приходится признать, что мы слишком злоупотребляем типологическими сопоставлениями, приводящими нас к заманчиво наглядным на первый взгляд, но чудовищно неверным и совершенно бесплодным заключениям. И тогда как мы признаем, что палеолит, в особенности нижний, крайне однообразен во внешнем своем проявлении, но, несомненно, далеко не одновременен по месту своего распространения, мы, в то же время, для культур более развитых считаем возможным одновременное их существование на такой громадной территории, как протяжение от центральной Европы до крайнего востока Азии, где даже сейчас наблюдается столпотворение продвинувшихся вперед и отсталых культурных единиц.

Между тем, не приходится возражать против таких сопоставлений, если только будут коренным образом изменены делаемые по ним «окончательные» выводы. Век камня слишком нагляден и потому нам удалось избежать ошибки в его оценке, признав, что человечество, еще не столь осложненное в своих хозяйственных потребностях, удовлетворяло свои нужды в борьбе за существование более простыми и потому в разных местах сходными орудиями своего собственного изготовления. Тут мы действительно признали наличие определенных стадий развития¹⁴, и если, работая над этими отдаленными эпохами, сами все еще продолжаем по инерции орудовать такими терминами как «этнология», то признаем полное их несоответствие внутреннему содержанию исследуемых эпох¹⁵. Но стоит лишь перейти к более развитым культурным формам как вся экономическая подоснова начинает вылетать из-под наших ног. Мы уже не видим никаких стадий и взамен их перед нами вырисовывается мощный облик народа просветителя и рядом с ним ничтожная фигура чуть ли не первобытного человека. Появляются одаренные всеми благами излюбленные нации, выступают на сцену очаги цивилизации и стремительно текут переселенческие волны¹⁶.

В связи с этим, тот же метод, в своем чрезмерном увлечении классическим миром, видит в нем обоготворенного просветителя мира, застающего повсюду, куда он проникает, только варваров, в нашем понимании этого термина. И под давлением такого предвзятого подхода, мы, обратившись в классика, наблюдаем при исследовании Припонтийских колоний только прекрасную лакировку на глиняном черепке и совершенно забываем про Усатово с его высокою культурою, поддающеюся сравнению не с чем иным, как с самим эгейским миром. Между тем, этот захваченный под Одессою прекрасный

клочек, очевидно, вовсе не в одном только Усатове распространенной местной культуры, дает нам известное представление о том, что было на месте задолго до прихода колонизационных сил с Запада. Мы видим в нем расцвет, а не прозябание, и при том наличие его здесь далеко не неожиданно. Усатово является естественным преемником перерождающегося Триполья, тоже вовсе не одиночного явления на берегах Днепра. Увлеченные Трипольем исследователи вовсе не склонны ставить его, и по датировке, и по технике, ниже такого признанного «очага цивилизации», каковым является Элам.

Спрашивается — куда девалась Усатовская культура ко времени проникновения к берегам Черного моря эллинской колонизации, и куда девалась исследовательская наблюдательность у нас, когда мы, в описях Ольвийской экспедиции, присваиваем местным изделиям такой своеобразный этикет как «варварские», утратив при этом различие прежнего его понимания «не-эллинский», с тем содержанием, которое вкладывается в него нашим современным осмыслением термина? Казалось бы, наоборот, греческий колонизатор, выросший на общей с местным жителем подоснове, должен был найти тут много роднящих мотивов, некогда объединявших не этническим составом, а сходным бытованием, берега Буга и Днепра с до-эллинистической территорией метрополии.

Изменились экономические условия, видоизменились общественные группировки, и когда то близкие районы разошлись в своем культурном продвижении по стадиям ¹⁷. Не приходится отрицать того, что в этом происшедшем сдвиге мог сыграть известную роль и приток свежих сил, но не в них лежит решающий определитель. Они являются лишь одним из факторов, одною из причин происшедшего, а вовсе не носителями готовых форм, полностью перемещенных на новое место взамен старых отживших форм. Вопрос остается в характеризующих признаках, определяющих новое стадияльное оформление, и в тех факторах, которые обуславливают стадияльные ступени ¹⁸.

Тут не имеет особого значения вопрос о том, откуда пришли сами греки, с севера или с востока. Не имеет значения хотя бы потому, что, по широко распространенному взгляду, все, что двигалось по матерiku на Балканский полуостров, было дико и примитивно, и претворялось в совершенно иной облик здесь, в этой чудодейственной лаборатории. Такое преклонение пред высотой культурного облика сложившегося эллина не только чрезмерно преувеличено, но и чрезвычайно опасно.

Опасность эта заключается в том, что даже эллинского выходца, попавшего в колонию, мы представляем себе окруженным во всем

его жизненном обиходе прекрасными образцами чернолаковых сосудов вне всякой зависимости от того, богат ли этот эллин или беден, находится ли он в парадной зале или в скромной комнате. И когда нам попадаются в раскопках простые сосуды из грубой глины и менее тщательного изготовления, мы не допускаем до них эллина и все это «грубое» передаем местному «грубому варвару», оставляя в стороне как не заслуживающее внимания. Продолжается охота за музейной вещью и то с определенной оговоркой о том, что музейным экспонатом достоин быть лишь представитель высокого искусства. Разве таким путем мы сможем когда-либо выявить стадиальный облик ольвинополита?

С большим трудом, почти с борьбой, и то лишь в самое последнее время мы отстаиваем изделия местного производства, и в этой борьбе за культурные права аборигена мы натолкнулись на одно неожиданное открытие, в корне подрывающее прежний подход к ольвийскому материалу: четыре года тому назад Б. В. Фармаковский, впервые выдвинувший вопрос об изучении и местного материала, привлек к участию в ольвийских работах специалистов из Института Археологической Технологии¹⁹, при чем произведенным в Институте анализом глины чернолаковых сосудов установлено, что и они, во всей своей массе, вовсе не привозны, что часть их изготовлена из местной ольвийской глины. Оказывается, что в Ольвии процветало местное производство, обслуживавшее не одних только «варваров». Спрашивается, как дальше классифицировать вещи, как решать, для кого и что изготовлял ольвийский мастер?

Если бы экономическая подоснова не выскользнула из под наших ног, мы не продолжали бы поверхностного распределения, чернолаковое — эллину, грубое — варвару. Мы выдвинули бы вопрос об общественных группировках в пределах самой Ольвии и в связи с этим постепенно подошли бы к другому, не менее важному, вопросу о взаимоотношениях отдельных классов ольвийского населения к отдельным классам туземного, так как и его масса, несомненно, была далеко не однородною. Между тем, мы не учитываем такого деления и берем цельный облик эллина, противопоставляя ему цельный же облик того, кого эллин именовал варваром. И здесь мы, конечно, нередко впадаем в ошибку и исследовательская работа направляется по ложному и в научном отношении бесполезному пути, а тот богатейший материал, который дает Ольвия для проследования местных условий использования принесенных извне образцов, приравнивания их к местным условиям жизни, к создавшимся на месте потребностям, зависящим от своеобразных требований хозяйственных интересов достаточно крупного торгового пункта, все это

исчезает из наших рук. Вместо того, чтобы проследить процесс скрещения во всем его живом облике пережитого момента, мы регистрируем чернофигурные и краснофигурные сосуды, думая по отдаленной от метрополии провинции изучать саму метрополию, живущую совершенно в иных условиях и с иными потребностями.

В 1901 и двух последующих годах были раскопаны в Ольвии два кургана со склепным погребением²⁰. Интерес этих двух памятников заключается в том, что, помимо погребального сооружения, имелся еще каменный круг, выложенный из прекрасно отесанных известковых плит (рис. 3). Этот круг, служивший, как предполагают исследователи,

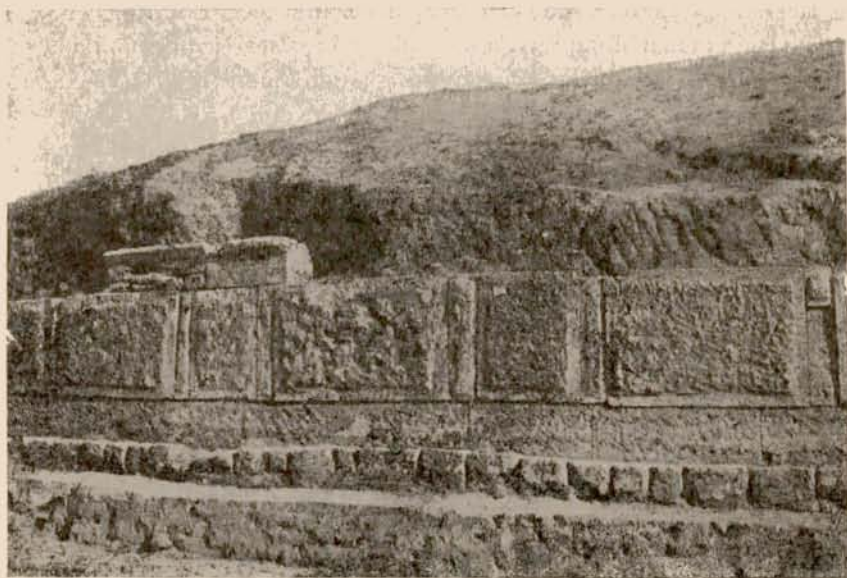


Рис. 3. Ольвия. Зевсов курган.

обрамлением курганной насыпи, крепидой, был занесен землею и обнаружен на одном из курганов, Зевсовом, только путем раскопок. Конечно, курганная насыпь могла оползти и закрыть собою ту самую крепиду, которая, по существующему мнению, служила именно для того, чтобы сдерживать оползень. Но в литературе имеются по поводу их другие, правда несколько сбивчивые, указания. Так, два свидетеля, Муравьев-Апостол и Кёппен²¹, удостоверяют наличие каменного окружения у оснований обоих курганов в 1820 и 1822 годах. Между тем, третий свидетель de Vlagamberg, в своей опубликованной в Париже работе 1822 г., совершенно определенно указывает на то, что в его время, следовательно, не позднее 1822 г., сохранились лишь следы

от этих каменных оград: «il ne reste plus que l'amas de terre auquel ces pierres servaient de revêtement»²². Таким образом, приходится признать, что крепиды были разрушены крестьянами еще в начале прошлого столетия. Но, в таком случае, какую крепиду обнаружил Б. В. Фармаковский в 1902—3 гг. и при том не снаружи, а под земляною насыпью?

Если Муравьев-Апостол и Кёппен, не производя никаких раскопок, действительно видели «два больших кургана», имевшие «каждый» окружение из больших каменных плит, а de Blagamberg заметил лишь следы их, то приходится признать, что и все эти свидетельства не согласуются с результатами археологических раскопок 1902—3 гг., все же обнаруживших не «следы», а именно остатки крепиды, при том не выступавшей наружу, а перекрытой землею курганной насыпи. Отсюда можно было бы заключить, что Кёппен, Муравьев-Апостол и de Blagamberg видели не то, что обнаружено Б. В. Фармаковским в начале XX века, т.-е. что Зевсов курган имел второй круг из камней, которые обрамляли основание кургана и которые были растасканы местными жителями; круг же, частично обнаруженный Б. В. Фармаковским, был занесен курганным завалом и остался не замеченным ни названными путешественниками, ни местными крестьянами²³. Предположение же о позднейшем перекрытии его оползнем земли остается также под вопросом, так как трудно допустить, чтобы крепиды, виденная на месте в 1820 г. и, следовательно, сотни лет сдерживавшая оползень кургана, не выполнила бы своей роли только за несколько десятков лет до археологической раскопки.

Последнее объяснение подкрепляется еще и данными самих раскопок, установивших, что погребение (склеп и ведущий к нему дромос) вовсе не находилось полностью внутри каменного круга, так как «крепиды у нашего кургана опирается своим фундаментом на фасад склепа и плоскость ее наружной поверхности совпадает с плоскостью этого фасада»²⁴. Таким образом, оказывается, что если этот круг действительно служил крепидою, т.-е. обрамлял основание кургана, то вся насыпь последнего отнюдь не перекрывала всего могильного сооружения, так как оставляла открытым вход в склеп и ведущий к нему дромос²⁵. Отсюда очевидно, что курганная насыпь не могла служить обеспечением сохранности погребения, потому что, если даже дромос и был засыпан, все же все удобства для проникновения грабителей во внутреннее помещение склепа имелись налицо. Таким образом, едва ли можно говорить о том, что помещение склепа не в центре курганной насыпи, а с края ее, могло преследовать цель по возможности тщательнее скрыть место погребения из боязни разрушителей покоя мертвых²⁶.

Из этого беглого обзора деталей данного кургана можно сделать три вывода: во-первых, что курганные насыпи сооружались совсем не с целью защиты погребения от грабителей, являясь сооружением чисто культовым; во-вторых, что помещение погребения не в центре кургана, а с края его, делалось по требованиям определенных правил культа, и вовсе не для отвлечения грабителя. В Нагорном Карабахе, в Ходжалах, нами был раскопан один низкий и плоский курган, в котором погребение, положенное без какого-либо каменного сооружения, оказалось также не в центре насыпи²⁷; в-третьих, что обнаруженная Б. В. Фармаковским в Зевсовом кургане Ольвии крепида могла быть и не крепидою и что засыпка ее землю могла быть результатом вовсе не позднейшего оползня насыпи.



Рис. 4. Ольвия. Круг из амфор.

Во всяком случае, внешнее очертание кургана настолько правильно перекрывало могилу, что «открытие здесь погребального склепа было полною неожиданностью» даже для самих исследователей в 1902—3 гг.²⁸. Кроме того, если не считать оползнем то, что признано за таковой, то действительно окажется, что все погребение, и вход в склеп и сам дромос, были закрыты самим курганом, что и является наиболее естественным, но тогда уже во всяком случае обнаруженный каменный круг был перекрыт тоже самим курганом, а не оползнем с него. Поэтому не отстраняется возможность того, что каменный круг, хотя бы и прекрасной отделки из ровно подогнанных известковых плит, обработанных рустикою, был не крепидою в полном значении этого слова, а кромлехом, воздвигнутым с соблюдением строгих требований римского времени.

X X

Оба склепа, и Зевсов и Еврисивия-Ареты, служили для погребения представителей высших слоев населения города. По отношению к последнему склепу высказано более определенное положение, а именно, что он принадлежал древней, богатой и знатной фамилии греческой Ольвии ²⁹. Таким образом, мы имеем здесь погребение пришельца, а не местного жителя, хотя бы пришелец этот и сохранил в Ольвии несколько поколений. Такой же обычай погребать в склепах, перекрытых курганною насыпью, практиковался и на территории самой Греции и вообще всего греческого мира ³⁰. Следовательно, мы имеем в Ольвийских курганах повторение того, что делалось в самой метрополии. А если, при таких условиях, нам придется признать, что представители метрополии, попавшие на берега северного Причерноморья, принесли с собою свой обряд погребения, то окажется, что этот обряд ничуть не разошелся и даже полностью совпал с уже издавна на месте практиковавшимся обычаем совершенно того же рода ³¹ и что, в данном случае, эллины вовсе не просветили «варваров».

На нашей территории мы знаем ряд разновидностей курганных погребений. Имеются ямные погребения, подобные могилы, разновидностью которых оказывается и дромос со скелом, каменные ящики и т. д. Все эти типы погребений встречаются с насыпями и без них. Установлены также случаи поверхностного погребения, т. е. положения покойника непосредственно на уровне современной почвы и перекрытие его курганной насыпью ³². Просматривая разные типы курганных погребений и повторения их же без курганного перекрытия, мы приходим к естественно напрашивающемуся выводу о том, что многие виды курганных погребений, в частности и склепное ими перекрытое, представляют собою результат скрещения разных культовых обрядов, так как и сама насыпка земли в форме кургана есть тоже определенный культовый обряд.

Курганы выросли вовсе не потому, что погребение засыпалось землею, образуя довольно значительные холмы, а потому, что именно их сооружение требовалось особенностями данного культа. Умерший перекрывался холмом, т. е. подобием горы, следовательно он общался к горе-небу, так как гора есть разновидность неба ³³, и если сами греческие боги нашли себе местожительство на Олимпе, то это далеко не случайность. В этом отношении греки вовсе не опередили другие страны, окрещенные ими общим термином «не эллины». Более того, выходя в своих сопоставлениях за границы греческого мира, мы с полною уверенностью можем утверждать, что курганные погребения не только не являются порождением греческого культа, но что они сами сохранились в нем от предшествующих

стадиальных состояний еще до-эллинистической формации. По-видимому, на почве Греции курганные могильники оказываются консервативным пережитком и скрещиваются тут с иными формами погребального культа. Но такой же процесс скрещения, сам по себе, был уже достаточно ярко проявлен и в Причерноморье; вспомним упомянутый выше Усатовский могильник, давший сочетание кромлеха с курганом и представляющийся, по всем данным, тоже скрещенным типом погребения.

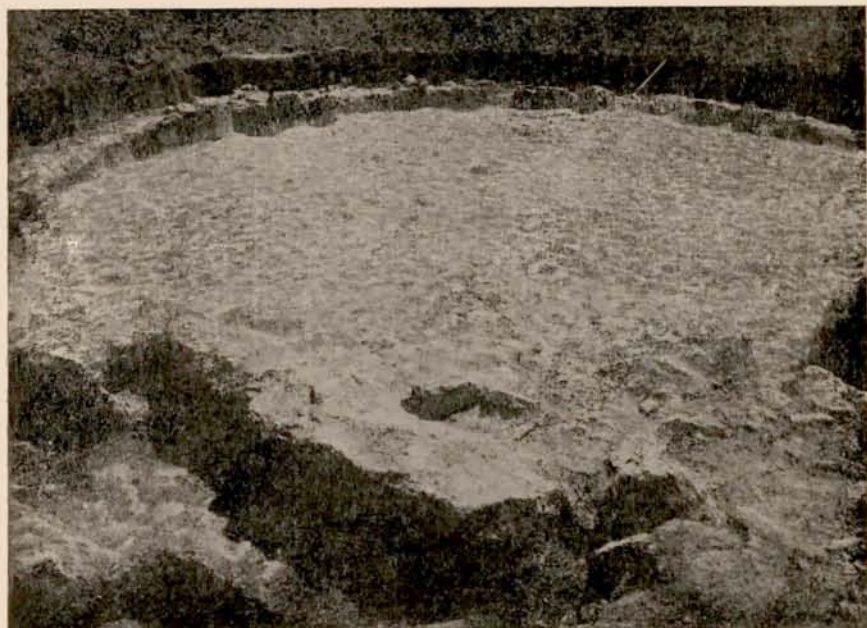


Рис. 5. Озьяня. Заграждение из камней.

Одиночные кромлехи, без всякого земляного перекрытия, хорошо известны. Менее пока обследованы типы курганов с кромлехами. Они не обращали на себя внимания, так как каменный круг признавался обкладкою чисто технического значения. Сделанные выше сопоставления и анализ форм не оставляют у меня сомнения в ошибочности такого толкования. У многих виденных мною близ Гянджи курганов³⁴ и характер насыпи, достаточно расплывчатый и невысокий, и характер каменного обрамления из небольших камней, положенных в один ряд и к тому же не связанных друг с другом, не допускают мысли о наличии здесь простой крепиды. Кроме того, как мы уже видели выше, кромлехи встречаются и на верху

4 7

курганной насыпи и в середине ее. Это, несомненно, представители культа, а не следствие архитектурной техники.

Каменные круги-кромлехи отражают в себе культ солнца, и прекрасным подтверждением этому служит Усатовский курган, в котором перекрытый им парный кромлех имеет выходы на восток и на запад, т.-е. в сторону нарождающегося (воскресающего) и умирающего солнца. Соединение обоих типов, кургана и кромлеха, дает скрещение двух миропредставлений, выразившихся в культе солнца и культе горы-неба, скрещение солярного круга с ураническим. И здесь, в этом случае, вопрос об этносе равным образом не разрешает стадиальной проблемы. Солярный культ имел крайне широкое распространение, но и уранический культ связан тоже не с одними только избранныками неба. И если даже допустить, что греки и римляне придали кромлеху иное значение, обратив его в крениду, что в отдельных случаях, несомненно, имело место, то все же курган с кренидой они принесли в тот район, где тип Усатовского могильника не мог быть неизвестен задолго до прибытия средиземноморского купца-воина, к тому же сама кренида является тем же кромлехом, использованным и для другой цели.

Кромлехи на территории Европы считаются памятниками глубокой древности, и как-то странно говорить о них, когда речь заходит о Греции и Риме. Поэтому, вполне естественно, может показаться слишком оригинальной попытка моего подхода к Ольвийским кренидам. Между тем, для этого имеются свои определенные данные. В 1926 г. экспедицией Б. В. Фармаковского был вторично на почве Ольвии установлен весьма своеобразный тип погребения: девяносто остроногих амфор образовали правильный круг в 10 метров диаметром (рис. 4). Погребение находилось внутри этого круга³⁵. Мы не постеснялись бы назвать такой круг кромлехом, если бы вместо амфор найдены были камни. Но замена одного другим вовсе не случайна, так же как далеко не случайна образуемая амфорами окружность. Археолог—раскопщик должен не только констатировать факт, но и осмыслять его, тем более это должен делать исследователь, и если мы сейчас делаем такую попытку осмысления, то едва ли очень грешим против строгих правил археологии, хотя бы в попытках понять наблюдаемое мы применили даже такую страшную вещь, как палеонтология, т. е. подошли бы к определенному типу греческого погребения V века с оценкою его стадиального оформления и с прослеживанием мотивов, попавших сюда из других, предшествующих, стадиальных состояний.

Во-первых, Ольвийский некрополь знаком с кромлехами более обычного типа. В 1911 г. там было найдено «заграждение из камней,

круглое в плане (рис. 5). Внутри этого заграждения не оказалось ни каких-либо погребений, ни сожжений. По всей вероятности, заграждение было устроено для потребностей культа умерших»³⁶. Мне кажется, что только упорство классической традиции препятствует наименованию этого сооружения кромлехом. Во-вторых, замена камня амфорами прослеживается не только в отмеченном нами выше случае (рис. 6). Мы имеем целый ряд примеров, когда вместо камней клались те же амфоры, например, в закладах подбойных могил. В дневниковых записях точно обозначается материал заклада: камень, сырец, дерево, «иногда вместо стенки, могилу заставляли рядом остродонных амфор»³⁷. На первый взгляд можно было бы подумать, что мы имеем тут чисто случайную замену, обусловленную экономией строительного материала, что старые амфоры, вышедшие из употребления в домашнем обиходе, заменили собою камень. Это было бы и просто и ясно, но совершенно неверно, так как амфоры играли в обряде погребения вполне определенную роль. Мы часто встречаем в могилах амфоры и при том нередко в весьма своеобразном состоянии. Так, в раскопках Ольвии 1929 г. в изголовьи скорченного костяка

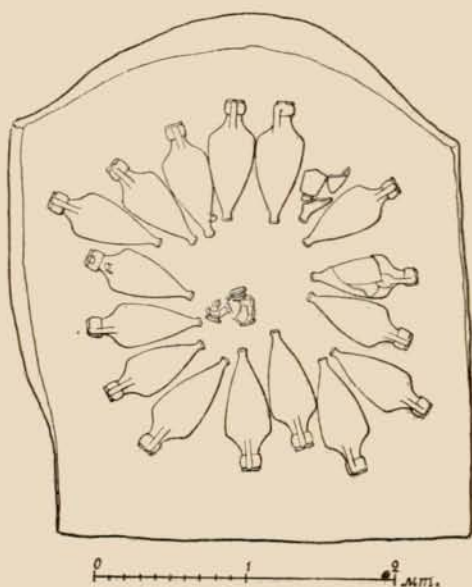


Рис. 6. Ольвия. Некрополь. Круг из амфор.

обнаружены правильно стоящие амфоры, срезанные по уровень плеч. В раскопках 1928 г. детского костяка у Сигнальной станции оказался фрагмент амфоры в руке погребенного³⁸. В 1905 г. раскопана грунтовая могила, перекрытая пятью амфорами³⁹ и т. д.

Амфоры, как сосуд для питья, легко оправдывают свое нахождение в могиле. Но если современник Ольвийских погребений именно так и понимал роль амфоры при покойнике, то он лишь придал осмысление своей стадии обряду, перешедшему к ней от предшествующих эпох с иным мировоззрением и совершенно иного содержания. Сосуд с водою символизировал собою ту стихию, часть которой он вмещал в своей внутренности. Покойник не питался водою, и не приобщался к ней подобно тому, как Закавказские могильные поля размещаются

около рек вовсе не для того, чтобы покойник мог поблизости утолить свою жажду,

Здесь мы видим не предрассудок определенного этноса (этнос тут не при чем), мы видим здесь выявление сложившегося мировоззрения стадии, выявление миропонимания человеческих коллективов, зависящего от условий бытования, от условий их борьбы за существование. Проводя аналитическую работу по прослеживанию стадий, нам в данном случае интересен не столько элли сам по себе, сколько та стадия, в которой он находился и которую, с другой стороны мог переживать не один только элли. Тем более необходима подобная оговорка, когда мы спускаемся по ступеням из одной стадии в другую или когда мы в данной, взятой для обследования, стадии проводим палеонтологическую работу. В такой работе необходимо сравнение и едва ли нужно вовсе отказываться от сравнительного метода. Более того, мы нередко вынуждены широко применять этот метод, поскольку в различных местах выявляются одинаковые стадии, хотя бы в Европе и Африке, так как вполне допускается, что одинаковые стадии могли переживать и предки негров и предки просвещенных индо-европейцев. Но все же хотелось бы избежать в этих сравнениях насильственно конструируемого этноса и преувеличение его значения в исторические времена, соблазняющие исследователя на поиски одаренных рас, на прослеживание до-исторических переселений их по громадным территориям с одного речного бассейна на другой и на углубление этнологических исследований вплоть до палеолита.

Культ воды прослеживается в самых разнообразных местах. В доисторических погребениях Испании клались морские голыши (галька), в Нагорном Карабахе имеются целые курганы, выложенные сплошь из речного валуна ⁴⁰, в древнем Вавилоне обнаружены в погребениях не только сосуды для питья, но и обломки глиняных водосточных труб ⁴¹. В Сургуле и Ел-Хибба при каждом обследованном Колдееем погребении оказались характерные для Востока выкладки глиняных кольцеобразных колодцев, пустых и, повидимому, не могущих никогда служить вместилищем воды ⁴², но все же символизировавших воду, подобно тому, как и упомянутые выше отрезанные верхние части амфор Ольвийского скорченного погребения не могли содержать в себе никакой влаги, но именно ее наличие и представляли в этом своеобразном погребении ⁴³. Таких примеров мы можем найти много и все они будут характерны для определенной стадии мышления, но облика конкретного народа, создавшего такое миропонимание и сохранившего его как свою неотъемлемую собственность, нам уловить не удастся.

Не элли V века, уже воплотивший своих богов в человеческий облик, мог дать идею амфорного круга в таком оригинальном

сочетании кромлеха, т. е. культа солнца с амфорами—представителями культа воды. Эллины лишь передавал старую и вовсе не им созданную традицию, выразив ее в образе, приемлемом для требований его изменившегося мировоззрения. Возможно, что он повторял старое, иначе воспринимая его, или же просто повторял, ничего не воспринимая, а лишь передавая стойко сохранившиеся формы старого консервативного культа. В последнем случае, он, в этом изделии своих рук, воспроизводил отошедший от современной ему жизни, но некогда живой, мотив и тем самым переводит нас в предшествующее ему прошлое состояние. Спрашивается, вправе ли мы в подобного рода исследованиях обойтись без палеонтологического анализа, т. е. без углубления в подоснову эллинского мира? Между тем, подоснова эта едва ли умещалась в границах будущих эллинистических государств и, конечно, не была и не могла быть принадлежностью одного только этноса, создателя греческой государственности.

Крупная роль воды в жизненном обиходе человека и в его хозяйственном труде обоготворила воду, и она вспоминалась при погребальных обрядах вовсе не потому только, что удовлетворяла жажду⁴⁴. Едва ли с этой целью закрывался амфорами выход из подбойной могилы или клалось целых девяносто амфор вокруг сожженного покойника. Само количество и способ размещения сосудов говорят против такого грубо утилитарного понимания роли их в погребении и заставляют искать иного объяснения, более соответствующего их истинному значению. Погребальный обряд, подгонявший старые формы под требования новой жизни, не мог не произвести колоссального смещения, в результате которого объединялись в одно целое создания различных стадий, частично измененные, частично сохранившиеся, но и в том и в другом виде свидетельствующие о пережитых эпохах и происшедших сменах. И, опять-таки, речь может идти не столько о замене одного народа другим, что тоже не должно быть оставлено без внимания, сколько о смене условий существования, об изменениях в социальной структуре, о сдвиге в хозяйственной жизни, вообще о всех тех причинах, которые меняют миропонимание человеческого коллектива. В конечном итоге нам нередко приходится восстанавливать забытые современником значения форм, объединенных им в одной общей цели выполнения данного конкретного задания. Приходится разлагать слившееся целое на его составные части, в полной мере учитывая возможность сочетания в едином облике совершенно различных по своему содержанию мотивов.

Амфорный круг в ольвийском погребении является, конечно, повторением кромлеха, но он имеет свою интересную особенность, затуманивающую в нем содержание кромлеха амфорною заменой

камня. Мы имеем тут кромлех, выложенный из несвойственного ему материала, и в то же время мы тут же находим амфоры в необычном их положении. И если в кромлехе прослеживается солнечный культ, то в амфоре мы скорее всего должны усмотреть культ воды.

Наличие в амфорах осадков вина опять таки уводит нас совсем в другую сторону, чем мог бы предположить исследователь ольвийского погребального культа. Казалось бы, что вино в сосуде оттеняет самую обыденную сторону жизни человека и напоминает напиток, которым, может быть, широко пользовался умерший и который, при вере в продолжение такой же жизни, необходим ему и после смерти. Но яфетидологический анализ терминов уже давно, совершенно независимо от этих соображений, установил «тотемистический» характер вина⁴⁵. И, конечно, далеко не случайно сохранение за вином особого значения в культовых обрядах до настоящего дня включительно. Таким образом, это своеобразное ольвийское погребение содержит в себе идею кромлеха, вовсе не эллину присущую, и ограждение культа воды, распространенного многим шире эллинистического мира. Кроме того, в нем выступает в явно культовой обстановке содержимое амфоры, вино, священную роль которого ни в коем случае нельзя приписать одному только греческому культу. Оказывается, что и в этом случае пришелец из Эллады не принес с собою ничего, что не имело бы своей основы на местной почве.

В текущий момент исследовательской работы у нас не возникает сомнения в том, что яфетическая подоснова не только налична, но и достаточно ярко выступает в той области, которой присвоено наименование «классический мир»⁴⁶. Сомнение имеется в другом: достаточно ли осознается необходимость учета самих данных яфетидологии при работе над классическим материалом и не ограничивается ли это сознание одним только упоминанием термина «яфетидология» в очередных планах научных ячеек? Таким путем, конечно, дело совместной работы не может продвигаться ни на шаг.

В итоге хотелось бы повторить основную мысль сделанного экскурса. Ни к грекам, ни к скифам, ни к кому иному из числа народов, ярко выявляющих свой культурный облик, нельзя подходить как к самозародившимся и обособленным в своем развитии организмам. Классический мир, даже в период своего наибольшего расцвета, подлежит исследованию во всех деталях своего сросшегося целого, так как все это целое является общим его стадийным состоянием, а каждая составная часть его оформлена этим состоянием, оказываясь или жизненным остатком прошлого, или безжизненным, но традиционно сохранившимся пережитком, иногда получающим новое осмысление, или же вызванным к жизни новым слагаемым, вошедшим

в создавшееся стадияльное равновесие. В своем действующем стадияльном состоянии классический мир и разнится и сходен с другими современными ему мирами, при чем сходство далеко не всегда объясняется только позаймствованием менее развитою культурою у более мощной, а различие нередко оказывается таковым лишь по внешнему облику без палеонтологического анализа сравниваемых форм. Прекрасный объект исследования по обилию уже накопленного и по

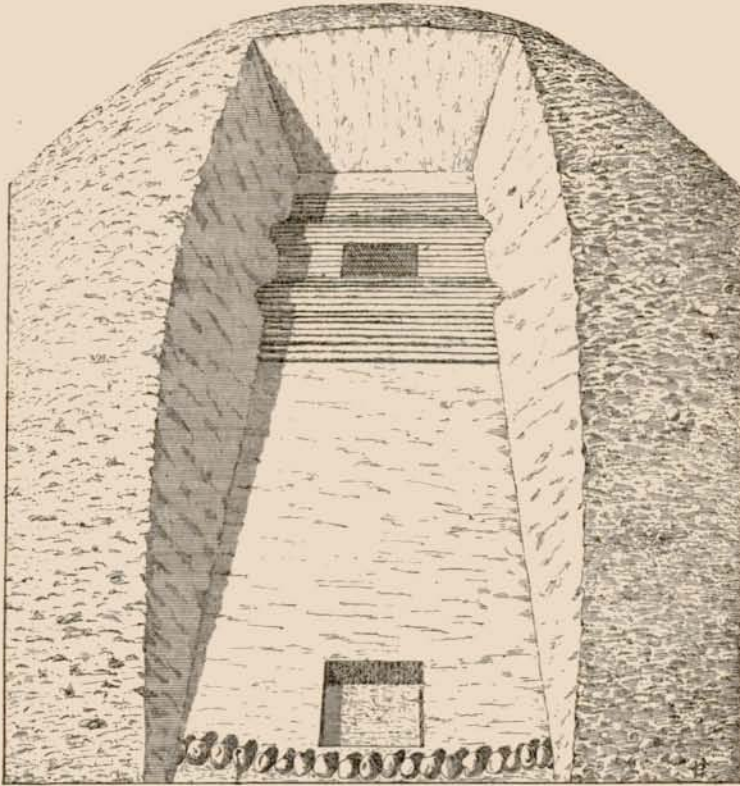


Рис. 7. Малая Лопатиха. Широкий курган.

существующей научной литературе, классический мир, дает ценнейший материал для археолога, но только не в его узких заданиях традиционного изучения памятников высокого искусства.

Можно было бы привести много параллелей к затронутому в настоящей заметке Зевсову кургану Ольвии. Сложный в своем сочетании дромоса со склепом, каменного круга-кромлеха, земляной насыпи-холма, он в каждом из этих слагаемых выходит за пределы классического мира. Но и в целом своем облике, объединившем эти слагаемые

он, как мы видели, оказался присущ тоже не одним только Греции и Риму. И поскольку мы ограничиваем круг сравнения особым заданием в пределах ольвийского материала, где произошел стык исторического Средиземноморья с «до-историческим» Причерноморьем, приходится суживать границы сравнения. Впрочем, и в этих границах достаточно материала для весьма наглядных сопоставлений.

К приведенным выше анализам и палеонтологическим сравнениям можно добавить еще одно все в тех же пределах Причерноморских культур. Вспомним скифа. Я ограничусь одним только сравнением, одним исследованием Н. И. Веселовского 1916—17 гг. В окрестностях Малой Лопатихи Мелитопольского уезда, в Широком кургане, под насыпью оказалось «по материке, внутри кургана, кольцеобразное ограждение из камней, также являвшееся одним из признаков скифского кургана» (рис. 7)⁴⁷. В другом, Большом кургане, обнаружены два погребения, одно скорченное, другое скифское. Последнее нарушило предыдущее и увеличило размер насыпи, при чем увеличенная, следовательно, уже скифская, насыпь была ограждена каменной стеной⁴⁸. Само погребение имеет гробницу и ведущий к ней сводчатый корридор. Из этого, сделанного Н. И. Веселовским, описания мы видим в скифских погребениях полное повторение только что указанных выше греческих и римских, а именно: корридор (ср. дромос), погребение (ср. склеп), кромлех внутри насыпи (ср. Зевсов курган?) и такой же кромлех снаружи, использованный уже как крепида.

Хотелось бы знать, что мы имеем тут: греческое влияние или случайное совпадение? И первое, и второе, конечно, отпадает. Перед нами сходное явление, получающее свое объяснение только через палеонтологический анализ форм скифского и классического миров. И тут, равным образом, придется признать, что вовсе не самозародившаяся скифская культура уходит корнями значительно глубже того материала, который мы именуем скифским. И если в классическом мире наблюдаемое явление носит налет пережитка, то в скифском оно еще ярко выступает, как действующая и закономерная форма⁴⁹.

Но и для самих скифов тип кромлеха, закрытого землею внутри кургана, не является специально им присущею особенностью. Мы застаем его широко представленным и вовсе не определяющим собою какую-либо оформившуюся расу. Ограничусь ссылкой на Майкопский курган, в котором, равным образом, «под насыпью по материке обнаружилось кольцеобразное ограждение из ломанного камня известковой породы»⁵⁰. Вопрос о кромлехах требует особого исследования с привлечением и кельтского материала.

Думается, что кромлехи, отразившие собою определенную стадию, повидимому, земледельческого культа солнца, пережиточно переходили

по стадияльным ступеням и, может быть, явятся одним из опорных пунктов для постановки вообще стадияльных исследований. Кромлехи, несомненно, получали различное использование в различных стадиях и в связи с этим различное внешнее оформление и различные сопутствующие им обряды погребений. К числу таких разновидностей кромлехов придется отнести не только упомянутый выше ольвийский амфорный круг, полностью повторяющий кромлех, но и каменные окружения костяков, образующие обкладку его, уже выродившуюся в овальную форму низкого могильного сооружения, например, в курганном погребении около г. Анапы⁵¹. Впрочем, в настоящий момент, по основному заданию статьи, приходится ограничиваться рамками культуры, хронологически близких классическому миру.

Но в одном ли только погребальном типе мы имеем такое совпадение с образцами классического мира? Очевидно, исследование придется ставить в гораздо большем обхвате и вести его вовсе не с того только момента, когда оба интересующие нас сейчас мира, скифский и эллинский, пришли в соприкосновение, когда, по широко распространенному мнению скифологов, под необычайно мощным напором эллинизма сдалось скифское искусство. Как бы ни был «мощен» этот эллинский напор, им не разрешить основного вопроса. Нужно уяснить себе, кто был эллины и кем был скиф. Уяснить себе не с обычным подходом к учету сложившегося этнического целого, а с анализом содержания их культур, вовсе не самозародившихся, а обусловленных определенными формами бытования, определенным состоянием данного народа. И тогда не по одним только солнечным кругам, кромлехам, внутри и снаружи курганов находящимся, функционально изменяющимся в крепиды, преобразующимся в амфорные круги и т. д., скифский мир свяжется со своим двойником, кельтским миром на Западе, и со своим современником, эллином, при том не в последние только годы своей скифской жизни, а в самом существе своего собственного организма. Без палеонтологического анализа и без выявления признаков стадияльности мы не разрешим и скифского вопроса.

ПРИМЕЧАНИЯ

- 1) Я имел счастлиную возможность быть свидетелем нового подхода к ольвийским древностям в последние годы работ покойного Б. В. Фармаковского.
- 2) Пользуясь любезностью Т. Тораманяна, я посетил этот район в 1925 году.
- 3) Кладбище Кара-агач обследовалось мною дважды: при работах Ходжалинской экспедиции 1926 г. и Мильской 1927 г.
- 4) См. в моих статьях «Краткие сведения о работах археологических экспедиций Общ. Изуч. Азерб. в Нагорный Карабах и Нахичеванский край», САИМК, I; и «Донисторический Азербайджан и урартская культура», Изв. Общ. Изуч. Азерб., I, 9.
- 5) Мои наблюдения при работах Мильской экспедиции 1927 г. Отчет сдан к напечатанию в Общ. Изуч. Азерб.
- 6) См. предыдущее примечание.
- 7) Отчет о работах Ходжалинской экспедиции печатается Общ. Изуч. Азерб.
- 8) Пользуюсь случаем принести мою глубокую благодарность М. Ф. Болтенко, периодически ознакамливующего меня с результатами его в высшей степени интересных работ в Усатове.
- 9) Во время моего посещения этого района в 1925 г.
- 10) См., например, у меня «Донисторическая крашеная керамика Китая», Изв. Общ. Изуч. Азерб., V, и «Новая книга об Анау», там же; ср. мое «Орнамент сузских чаш первого стиля», ИАИМК, V, 413 сл.
- 11) См. M. Pézard, «Mission à Bender-Bouchir», Miss. Arch. de Perse, XV.
- 12) Литературу см. у Г. А. Бонч-Осмоловского «К вопросу об эволюции древне-палеолитических индустрий», Человек 1928 г., № 2—4, стр. 185—186.
- 13) См. мое «О доисторических переселениях народов», Вестн. Комм. Акад., № 29, стр. 190 сл.
- 14) См. Г. А. Бонч-Осмоловский, ц. с., стр. 181 сл.
- 15) В новой схеме распределения разрядов ГАИМК этот термин уже изъимается.
- 16) См. у меня «О доисторическом переселении народов».
- 17) См. мое «Введение в афетидологию», Прибой, 1929, стр. 96 сл.
- 18) См. там же, стр. 122 сл.
- 19) Работы 1926 и следующих годов, выполняемые И. П. Красниковым.
- 20) Б. В. Фармаковский, «Склеп Еврисивия и Ареты в Ольвии», ИАК, в. 3, стр. 1 сл.; его же, «Раскопки в Ольвии 1902—1903 гг.», ИАК, в. 13, стр. 7 сл.
- 21) П. М. Муравьев-Апостол, «Путешествие по Тавриде», изд. 1823 г. Работа Кёппена издана в Зап. Одесск. Общ. Ист. и Древн. в 1872 г., табл. IX.
- 22) П. П. Бларамберг, голландский офицер, поступивший на русскую службу, был с 1808 г. в Новороссийском крае. Он же был директором музеев в Одессе и Керчи. Интересующая нас его работа «Choix de médailles antiques d'Olbiopolis ou Olbia» напечатана в Париже в 1822 году, см. у него, стр. 26.
- 23) Б. В. Фармаковский, «Раскопки в Ольвии в 1902—1903 гг.», стр. 7 сл.
- 24) Ц. с., стр. 21.

- 25) Там же, табл. V и VII—IX.
- 26) Там же, стр. 20.
- 27) См. мое, «Археологическая экспедиция в Нагорный Карабах и Нахичеванский край», САИМК, I, 224.
- 28) Б. В. Фармаковский, «Раскопки в Ольвии в 1902—1903 гг.», стр. 9.
- 29) Б. В. Фармаковский, «Склеп Еврисивия и Ареты в Ольвии», стр. 16—18.
- 30) Ссылку на литературу см. у Б. В. Фармаковского «Склеп Еврисивия и Ареты в Ольвии», стр. 19 сл.
- 31) Ср. упомянутый выше Усатовский курган.
- 32) То же, между прочим, и в Усатовском кургане.
- 33) См. в ряде работ Н. Я. Марра, например, «Из семантических дериватов 'неба'», ДАН, 1924 г., стр. 27—28 и др.
- 34) Во время Мильской экспедиции 1927 г.
- 35) Б. В. Фармаковский, Отчет по Ольвийской экспедиции 1926 г. в САИМК, I, 313; его же, «Розкопування Ольвії р. 1926», Одесса 1929 г., стр. 68, рис. 58 и 59. См. также ОАК, 1911 г., стр. 15, рис. 14.
- 36) ОАК, 1911 г., стр. 15, рис. 15.
- 37) Б. В. Фармаковский, «Раскопки в Ольвии в 1902—1903 годах», стр. 111.
- 38) Отчет по раскопкам Ольвии 1928 и 1929 гг. еще не опубликован.
- 39) ОАК, 1905 г., стр. 33—34.
- 40) Там же целые могильные поля, сплошь покрытые такими же речными валунами, см. у меня «Археологическая экспедиция в Нагорный Карабах и Нахичеванский край», стр. 221, рис. 3.
- 41) O. Reuther, «Die Innenstadt von Babylon», Wissenschaftliche Veröffentlichung der Deutschen Orient-Gesellschaft, № 47, стр. 155 сл.
- 42) R. Koldevey, «Die altbabylonischen Gräber in Surghul und El Hibba», ZA, 1887 г., II, 414 сл.
- 43) Из раскопок 1929 года.
- 44) Ср. мои работы, «Змея и собака на вещевых памятниках архаического Кавказа», Зап. Колл. Вост., I, 241 сл.; «Каменные статуи рыб-вишаны на Кавказе и в Северной Монголии», там же, стр. 401 сл.; «Закавказские полевые бляхи», Махач—Кала 1927 г., стр. 4 сл.; «Орнамент сузских чаш первого стиля», САИМК, V, стр. 426 сл.
- 45) См. в работах Н. Я. Марра, например, «К вопросу о происхождении племенных названий этруски и пеласги», ЗВО, XXV, 307; «La Seine, la Saône, Lutèce et les premiers habitants de la Gaule», стр. 31—32, и др.
- 46) Ср. Н. Я. Марр, «Яфетические переживания в классических языках и 'вера' в семантическом кругу 'неба'», ДАН, 1924 г., стр. 29—31, и др.
- 47) САИМК, I, 200—201.
- 48) Там же, 205.
- 49) К числу пережитков кромеха в кургане придется, по всем данным, отнести и окружение срубного погребения одного из «Разменных» курганов Костромской станции лошадиными костяками, несколько утратившее форму окружности, см. ОАК, 1897 г., стр. 11, см. рис. 44.
- 50) ОАК, 1897, стр. 2.
- 51) ОАК, 1894 г., стр. 83, рис. 130.

СПИСОК СОКРАЩЕНИИ

- ГАИМК Гос. Академия Истории Материальной Культуры.
ДАН Доклады Академии Наук СССР.
ИАИМК Известия Академии Истории Материальной Культуры.
ИАК Известия Археологической Комиссии.
ЗВО Записки Восточного Отделения Русского Археологического Общества.
САИМК Сообщения Академии Истории Материальной Культуры.
ZA Zeitschrift für Assyriologie.