

4704

ΠΡΑΚΤΙΚΑ ΤΗΣ ΑΚΑΔΗΜΙΑΣ
ΑΘΗΝΩΝ

ΣΥΝΕΔΡΙΑ 20^{ΗΣ} ΔΕΚΕΜΒΡΙΟΥ 1928

ΓΕΩΡΓΙΟΥ Π. ΟΙΚΟΝΟΜΟΥ

ΠΑΡΑΤΗΡΗΣΕΙΣ ΕΙΣ ΤΟ ΕΚ ΤΗΣ ΘΑΛΑΣΣΗΣ ΤΟΥ ΑΡΤΕΜΙΣΙΟΥ
ΧΑΛΚΟΥΝ ΑΓΑΛΜΑ

Bibliothèque Maison de l'Orient



150839

*Au maître cher et vénéré
hommage très-respectueux
et très-dévoué*

J. Cook

ΑΡΧΑΙΟΛΟΓΙΑ. — Παρατηρήσεις εἰς τὸ ἐκ τῆς θαλάσσης τοῦ Ἄρτεμιοῦ
χαλκοῦν ἄγαλμα τοῦ Μουσείου τῶν Ἀθηνῶν, ὑπὸ κ. Γεωργίου
Π. Οἰκονόμου.

Παρουσιάζων εἰς τὴν Ἀκαδημίαν φωτογραφίας τοῦ πρό τινος χρόνου ἀνελκυ-
σθέντος ἐκ τῆς ἐξωθεν τοῦ Ἄρτεμιοῦ θαλάσσης μεγάλου χαλκοῦ ἀνδρικοῦ
ἀγάλματος, ὀφείλω νὰ εὐχαριστήσω τὸν διευθυντὴν τοῦ Ἀρχαιολογικοῦ τμήματος
τοῦ Ὑπουργείου τῆς Παιδείας κ. Κουρουნიώτην διὰ τὴν παραχώρησιν τῶν φωτο-
γραφιῶν τούτων ὡς καὶ διὰ τὴν συναίνεσιν, ὅπως αἱ φωτογραφίαι αὗται γνωσθῶσιν
εἰς εὐρύτερον ἐπιστημονικὸν κύκλον καὶ διὰ τῶν Πρακτικῶν τῆς Ἀκαδημίας, ἀφ' οὗ
ἤδη τὸ νέον ἄγαλμα ἐγνωρίσθη εἰς τὸ πολὺ κοινὸν διὰ συχνῶν ἀπεικονίσεων τοῦ
τε ἡμερησίου τύπου τῶν Ἀθηνῶν καὶ ἄλλων χωρῶν.

Τὸ νέον ἄγαλμα, ὅπως ἀντιλαμβάνεται τις καὶ ἐκ μόνων τῶν φωτογραφιῶν,
εἶναι πράγματι οὐχὶ μόνον πολυτιμότερος θησαυρὸς τοῦ Μουσείου τῶν Ἀθηνῶν,
ἀλλὰ καί, γενικώτερον, μοναδικὸν ἀπόκτημα τῆς ὅλης ἀρχαιολογίας καὶ διὰ τὴν
τέχνην αὐτοῦ καὶ διὰ τὴν ἀρτίαν αὐτοῦ διατήρησιν. (πρβ. παρενθέτους πίνακας I-III).
Εὐρισκόμενον ἀκόμη ἐν τῷ σταδίῳ τοῦ καθαρισμοῦ ὑπὸ τὴν εἰδήμονα ἐπίβλεψιν τοῦ
κ. Ζέγγελη καὶ ὑπὸ τὴν δεξιὰν προσοχὴν τῶν ἀρμοδίων ὑπαλλήλων τοῦ Ἀρχαιολο-
γικοῦ Μουσείου, καὶ κατακείμενον ἐντὸς τοῦ εἰδικοῦ λουτήρος ἀφήνει νὰ διαφαίνεται
ζωηρῶς ἢ ἐντύπως καὶ ἢ ἐπιβολῇ, τὴν ὁποίαν θὰ ἐμποίησῃ, ὅταν περατουμένου τοῦ
καθαρισμοῦ θὰ ἀνιδρυθῇ ἐπὶ τοῦ βάθρου καὶ θὰ κυριαρχήσῃ τοῦ θεατοῦ.

Εἶναι δὲ ἀξία πάσης ἐξάρσεως ἢ ἀρωγῆς, τὴν ὁποίαν εὐθὺς μετὰ τὴν εὕρεσιν
καὶ ἐκτίμησιν αὐτοῦ παρέσχεν ἡ Κυβέρνησις καὶ πρὸς συντήρησιν τοῦ ἀγάλματος
καὶ πρὸς ἐξερεύνησιν τῆς θαλάσσης, ἢ ὁποία καὶ ἄλλα ἀξιολογώτατα χαλκᾶ παρέσχε
καὶ νέων θησαυρῶν γεννᾶ ἐλπίδας.

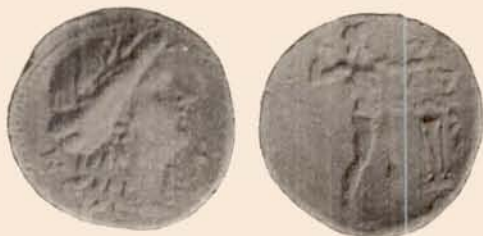
Τὸ ἐκ τῆς θαλάσσης τοῦ Ἄρτεμιοῦ μέγα ἄγαλμα ὀνομάσθη ἅμα τῇ ἀνελκύσει
αὐτοῦ *Ποσειδῶν*, ἔκτοτε δὲ φέρεται ἀνά τὰ στόματα πάντων διὰ τοῦ ὀνόματος τούτου.

Ὅτε εἶδον τὸ πρῶτον τὸ ἄγαλμα καὶ προσήρμωσα προχείρως τοὺς ἀποκεκομ-
μένους βραχίονας αὐτοῦ ἐσχημάτισα τὴν γνώμην, τὴν ὁποίαν καὶ ἐξέφρασα τότε, ὅτι
πρόκειται περὶ ἀγάλματος *Διός*, ἔχοντος τεταμένην πρὸς τὰ πλάγια τὴν ἀριστερὰν
καὶ ἀνηρμένην κεκαμμένην κατ' ἀγκῶνα τὴν δεξιὰν, τῆς ὁποίας οἱ δάκτυλοι εἶναι
συγκεκαμμένοι πρὸς σύσφιγξιν ἐνθέτου τινὸς καὶ περιαιρετοῦ πράγματος.

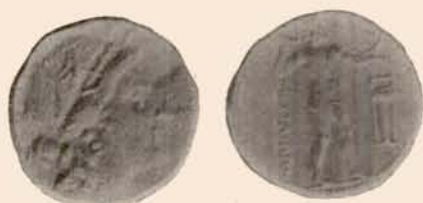
Δὲν ἔχω ἀμφιβολίαν ὅτι καὶ εἰς ἄλλους ἴσως θὰ ἐπῆλθεν ἡ σκέψις¹. Βεβαίως εἶναι ἀκόμη πρόωρον νὰ ἐλέγξωμεν τὴν γνώμην ταύτην πρὶν συγκολληθῶσιν ἀσφαλῶς καὶ ἀκριβῶς οἱ δύο βραχίονες τοῦ ἀγάλματος. Ἄλλ' ἡ πρόχειρος ἐκείνη ὑπ' ἐμοῦ γενομένη δοκιμὴ μοι ἀφῆκε τὴν ἐντύπωσιν ὅτι ἡ σκέψις περὶ ἀγάλματος Διὸς εἶναι, ἐπὶ τοῦ παρόντος τοῦλάχιστον, ἡ πιθανωτέρα.

Εἰς τὴν σκέψιν ταύτην ἤχθη ἐκ τῆς ἀναμνήσεως ὁμοίου ἀγάλματος Διὸς εἰκονιζομένου ἐπὶ ὑστερῶν νομισμάτων τῆς πόλεως Μεσσήνης τῆς Μεσσηνίας καὶ ἀναπαριστῶντος τὸν Ἰθωμάταν Δία τοῦ περιφήμου καλλιτέχνου καὶ διδασκάλου ἴσως τοῦ Φειδίου Ἀγελάδα.

Πρόχειρός τις ἔρευνά μοι ἐγνώρισε καὶ ὑστερα νομίσματα τῶν Μεγάρων φέροντα τὸν αὐτὸν τύπον Διὸς, κρατοῦντος ἐν τῇ δεξιᾷ τὸν κεραυτὸν ἀλλὰ μὴ φέροντος ἐπὶ τῶν νώτων τῆς τεταμένης ἀριστερᾶς ἔτοιμον νὰ ἀποπτῆ ἀετὸν ὡς ἐπὶ τινῶν νομισμάτων τῆς Μεσσήνης. Πρβ. εἰκ. 1-3



Εἰκ. 1. — Νόμισμα Μεσσηνίας.



Εἰκ. 2. — Νόμισμα Μεσσηνίας.

Imhoof Blumer καὶ Gardner Numismatic Commentary on Pausanias πίν. A, IV (Μεγάρων), πίν. P, V (Μεσσηνίας). "Ὁμοῖος τὸ σχῆμα, ἀλλ' ὡς παῖς παρίσταται ὁ Ζεὺς ἐπὶ νομισμάτων τοῦ Αἰγίου, τὸ δὲ πρωτότυπον αὐτῶν ἀγαλμα ἀποδίδεται, ὡς γνωστόν, ὑπὸ τοῦ Παιουανίου εἰς τὸν αὐτὸν Ἀγελάδαν. Πρβ.

Blumer-Gardner αὐτ. πίν. R, XII XIII.

Ἐπὶ ἄλλου τινὸς νομίσματος τῶν Πατρῶν, ὅμοιος τύπος ἀγάλματος περιγράφεται ὀρθῶς ὑπὸ τοῦ Blumer καὶ τοῦ Gardner αὐτ. Q, XX ὡς Ποσειδῶν, διότι φέρει ἐν τῇ δεξιᾷ ὡς ὄπλον τὴν τρίαιναν, ἀλλ' ἐκεῖ ἡ θέσις τῆς χειρὸς δὲν φαίνεται ἐντελῶς ὁμοία.

Οἱ τύποι πάντων τῶν νομισμάτων τούτων παρέχουσι διάφορον τὴν διαμόρφωσιν τῆς κόμης ἀπὸ τῆς τοῦ Διὸς τοῦ Ἀρτεμίου. Ὡστε ἐὰν ὑποθέσωμεν ὅτι ὁ χαρακτὴς τοῦ νομίσματος πιστῶς ἀντιγράφει τὸ πρωτότυπον ἀγαλμα, ὅπερ ἐν τούτοις δὲν εἶναι πάντοτε κανὼν, τότε ὁ Ζεὺς τοῦ Ἀρτεμίου δὲν εἶναι ἀντίγραφον τοῦ προτύπου τῶν νομισμάτων.



Εἰκ. 3. — Νόμισμα Μεγάρων.

¹ [Καὶ ὁ συνάδελφος κ. Κεραμόπουλος ἔκαμην, ὡς μοι εἶπε, τὴν αὐτὴν σκέψιν ἐν Θῆβαις τότε εὐρισκόμενος].

Πρόκειται μόνον περί τοῦ γενικοῦ τύπου τοῦ ἀγάλματος, ὁ ὁποῖος ἀκολουθεῖ τὴν εἰκονικὴν πρᾶξιν ὁμοίων παραστάσεων. Εἶναι δὲ γνωστὸν ὅτι προκειμένου περί λατρευτικῶν ἢ θρησκευτικῶν ἀγαλμάτων, ἢ ἐλευθερία τῶν καλλιτεχνῶν δὲν ἦτο ἀδέσμευτος ἐκ τῆς εἰκονογραφικῆς θρησκευτικῆς παραδόσεως, ἢ ὁποία ἦτο πολλάκις τόσον αὐστηρῶς ἐπιβεβλημένη, ὅσον περίπου καὶ ἐν τῇ χριστιανικῇ θρησκείᾳ. Ἡ λατρευτικὰ ἀγάλματα διὰ τοῦτο δὲν ἐξετάζονται ὡς πρὸς τὸν τύπον αὐτῶν, ὅπως τὰ ἀπλᾶ καλλιτεχνικὰ ἔργα, τὰ ἔχοντα τὴν ἐμπνευσιν ἐκτὸς τῆς θρησκευτικῆς παραδόσεως.

Ἀκριβῶς περί τοῦ τύπου τούτου τοῦ Διὸς προκειμένου ἢ σύγκρισις τοῦ Διὸς τοῦ Ἀρτεμισίου πρὸς τὸν μικρὸν χαλκοῦν Δία τῆς Ἀμβρακίας τοῦ Ἀρχαιολογικοῦ Μουσείου καὶ πρὸς ἄλλα ὅμοια χαλκᾶ ἀγάλματα δεικνύει ὅτι ὁ λατρευτικὸς τύπος οὗτος ἔχει μακρότερον βίον, ἀνεξάρτητον τῆς καλλιτεχνικῆς εὐρέσεως ἐκάστου καλλιτέχνου.

Ὁ Ἀγελάδας μόνον ἐκ πληροφοριῶν τῶν ἀρχαίων συγγραφέων καὶ ἐκ τῶν νομισματικῶν σμικρύνσεων γνωστὸς, δὲν εἶναι τεχνοτροπικῶς ἀπτή τις καὶ θετικῇ φυσιογνωμίᾳ, ὥστε νὰ δυνάμεθα μετ' ἀσφαλείας νὰ ἀνακτήσωμεν αὐτὸν καλλιτεχνικῶς. Διὰ τοῦτο ἐπιβάλλεται ἀκόμη πᾶσα ἐπιφύλαξις πρὸς ἐξαγωγὴν καλλιτεχνικῶν συμπερασμάτων καὶ ἀκριβοὺς τυπολογικῆς καὶ μορφολογικῆς αὐτοῦ κατατάξεως.

Ὁ Ζεὺς τοῦ Ἀρτεμισίου φαίνεται ἐκ τῆς τεχνοτροπικῆς αὐτοῦ ἐντυπώσεως ἀνήκων εἰς τοὺς περὶ τὸ 460 π. Χ. χρόνους.

Ὁ Ἀγελάδας λέγεται ποιήσας τὸν Ἴθωμάταν ἢ Ἴθωμαῖον Δία κατὰ τὸ 2ον ἔτος τῆς 81ης Ὀλυμπιάδος ἢ τοῦ 455 π. Χ. Οἱ χρόνοι ἄρα τοῦ Διὸς τοῦ Ἀρτεμισίου δὲν ἀπέχουσι πολὺ τῶν χρόνων τοῦ Διὸς Ἴθωμάτα. Ἄλλ' ἀπομένει πρόβλημα δεόμενον πολλῆς ἐπιφυλάξεως καὶ πολλῆς περισκέψεως, ἂν τεχνοτροπικῶς ἐπιτρέπεται νὰ καταλήξωμεν εἰς ταύτισιν.

Τοῦτο μόνον μετ' ἀσφαλείας δυνάμεθα ἐπὶ τοῦ παρόντος νὰ εἴπωμεν ὅτι ὁ Ζεὺς τοῦ Ἀρτεμισίου εἶναι ἔργον ἀμέσως προφειδιακὸν ἢ καὶ παραφειδιακόν, δεδομένου ὅτι κατὰ τοὺς χρόνους ἐκείνους εἶχεν ἀρχίσει ἢ δρᾶσις τοῦ Φειδίου, γεννηθέντος πιθανῶς περὶ τὸ 490 π. Χ.

Ὡς πρὸς τὴν κόμμωσιν τοῦ ἀγάλματος τοῦ Ἀρτεμισίου παρετήρησα ἤδη ὅτι εἶναι ὅλως διάφορος τῆς ἐπὶ τῶν νομισματικῶν σμικρύνσεων τοῦ ἀγάλματος τοῦ Ἀγελάδα ἀπαντώσης. Τοῦτο δὲ εἶναι σοβαρὸν σημεῖον διαφορᾶς. Οἱ πιστεύοντες ὅτι τὸ ἄγαλμα τοῦ Ἀρτεμισίου παριστᾷ Ποσειδῶνα καὶ μόνον Ποσειδῶνα στηρίζονται ἐπὶ τοῦ σημείου τούτου πολὺ, προσάγοντες μαρτύρια καὶ ἀνάγλυφα Ῥωμαϊκῶν χρόνων ἔχοντα τὸν Ποσειδῶνα μετὰ τῆς κομμώσεως ταύτης, μιμούμενα δὲ ἀναμφισβητήτως ἑλληνικὰ πρότυπα τῆς αὐτῆς περιόδου, ἀλλ' οὐχὶ ἀκριβῶς τῆς αὐτῆς περιόδου

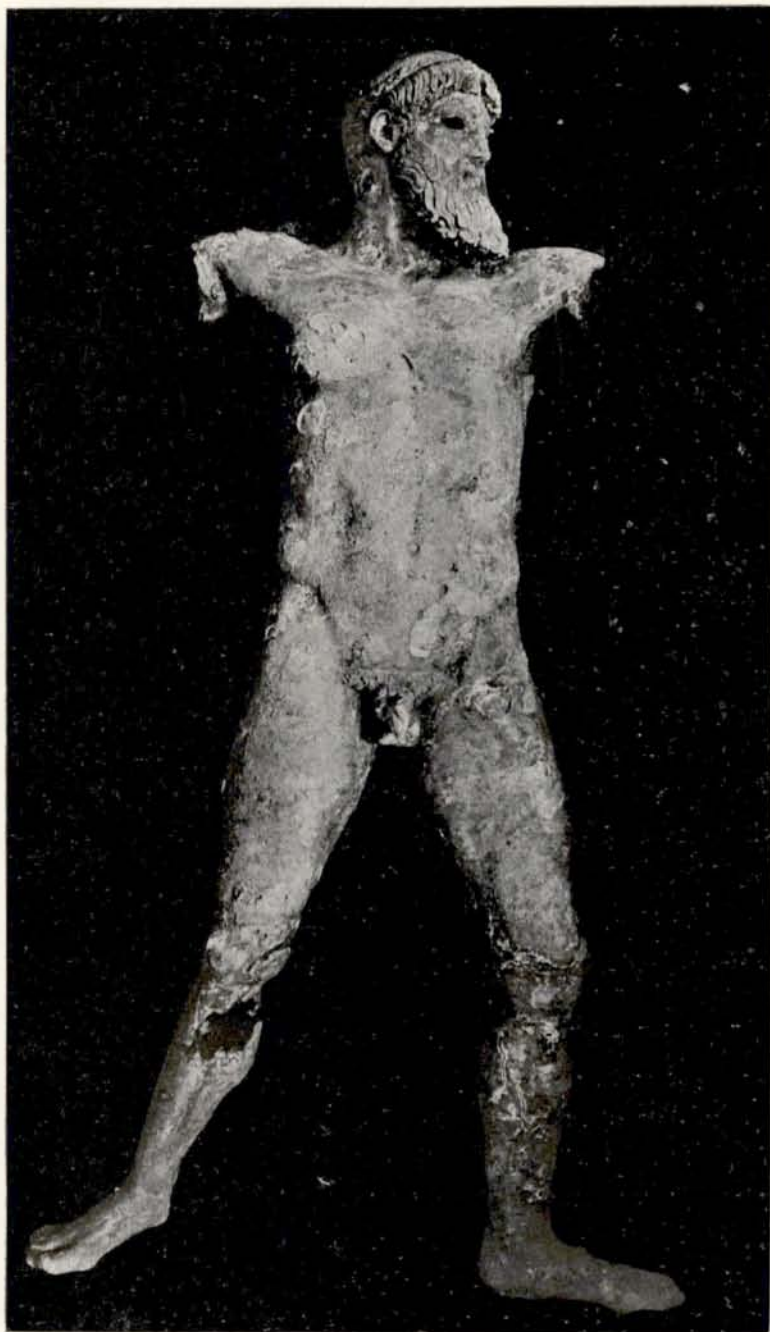
καὶ τὸ ἄγαλμα τοῦ Ἄρτεμισίου. Ἄλλ' ἐκτὸς τοῦ γεγονότος ὅτι ἡ κόμμωσις αὐτῆ ἀπαντᾷ καὶ ἐπὶ ἄλλων θεῶν — σπουδαιότατον θεωρῶ τὸ γεγονὸς ὅτι ἡ κόμμωσις αὐτῆ ἀπαντᾷ ἀπαράλλακτος καὶ ἐπὶ παραστάσεως τοῦ γενειῶντος Διὸς ἐπὶ σημαντικωτάτου πλαστικοῦ μνημείου, ὀλίγον ἀπέχοντος χρονικῶς ἀπὸ τοῦ ἀγάλματος τοῦ Ἄρτεμισίου. Τὸ μνημεῖον τοῦτο εἶναι περίφημος μετόπη τοῦ ἐν Σελινοῦντι ναοῦ τῆς Ἥρας, ἐνθα παρίσταται ἡ Ἥρα καὶ ὁ Ζεὺς ἔχων τὴν κεφαλὴν ὁμοίως, ἀλλὰ κατ' ἀντίθετον φοράν, ἐστραμμένην πρὸς τὴν ἀριστερὰ ἱσταμένην Ἥραν (εἰκ. 4 = Brunn - Bruckmann Denkmäler πίν. 290 (α). — Benndorf Metopen von Selinunt πίν. 8 — Koldewey — Puchstein Die griechischen Tempel Unteritaliens und Siziliens 127 π. 18). Ἡ μετόπη αὕτη δεικνύει



Εἰκ. 4. — Ζεὺς ἐκ μετόπης Ἥραιου Σελινοῦντος.

ὅτι ἡ κόμμωσις δὲν δύναται μόνη νὰ εἶναι χαρακτηριστικὴ τῆς παραστάσεως Ποσειδῶνος ἢ Διός, μολονότι δὲν εἶναι ἐντελῶς ὁσήμαντον τὸ πρᾶγμα ὅτι ἀπαντᾷ ἐπὶ συγχρόνου σχεδὸν παραστάσεως τοῦ Διός.

Ὅπως καὶ ἐν ἀρχῇ εἶπον μόνον τὸ ὅλον σχῆμα τοῦ ἀγάλματος, ὅταν τοῦτο ἀνιδρυθῆ μετὰ συγκεκολλημένων τῶν χειρῶν, θὰ διευκρινήσῃ τὰς σκέψεις ἡμῶν. Τότε δὲ θὰ φανῆ ὅτι ἡ δεξιὰ ἄκρα χεῖρ, ὅπως εἶναι ἐσχηματισμένη, ἠδύνατο ἄριστα νὰ κρατῆ καὶ κεραυόν.



Χάλκοῦς Ζεὺς ἐκ τοῦ Ἀρτεμισίου

(ΠΡΑΚΤΙΚΑ ΑΚΑΔΗΜΙΑΣ ΑΘΗΝΩΝ 1928)



Κεφαλή άντιώπη χαλκοῦ Διὸς Ἀρτεμισίου



A. — Κεφαλή Διός κατὰ δεξιὸν κρόταρον
(πρὸ τοῦ ἐντελοῦς καθαρισμοῦ).



B. — Κεφαλή Διός $\frac{3}{4}$ πρὸς δεξιὰ
(μετὰ τὸν καθαρισμὸν).