

J. PUIG Y CADAFALCH

ELS TEMPLES D'EMPURIES



(Extret de l'ANUARI DE L'INSTITUT D'ESTUDIS CATALANS, MCMXI-XII)

BARCELONA. — 1912





LS treballs d'excavació que la Junta de Museus fa cada any durant el bon temps en el recinte grec de la doble ciutat d'Empuries han posat al descobert una gran extensió dels llocs destinats al culte, als edículs y temples de l'antiga colònia grega. La sort ens ha guiat: començades les excavacions per la porta única de les muralles, hi hem entrat sense traspasar el solch obert per l'arada del fundador, y desde la porta, directament els excavadors han trobat el lloch sagrat habitat pels deus antics.

Lo que resta dels temples es ben poch: dels uns l'estilobat, d'altres tan sols els fonaments. Les despulles dels vells edificis han estat escampades y no'n queden ni les columnes, transformades en corrons pera aplanar les eres en que els pagesos d'are com els antics ibèrics hi baten el froment.

Estem davant les ruïnes de tres ciutats, una sobre l'altra. Un cataclisme, una destrucció general violenta sepultà els deus sota les ruïnes dels temples que avuy tornen a la llum del sol. A sobre d'una part d'ells s'hi construí un nou paviment format de troços de terra cuita, un *opus testaceum* en que feyen el terrer servey les àmfores y gerres numeroses ab que arribaven el bon vi, l'oli y els perfums. Demunt els pedestals dels deus antics hi passejaren noves gentes impiament, y s'hi bastiren ares a divinitats sobrevingudes. L'obra més característica d'aqueixa capa, més soma, y per lo tant més moderna, son les cisternes públiques (s'en veuen quatre sota els edículs P y M (Fig. 2), y dues sota la edificació J) construïdes en la part alta de la ciutat, algunes de les que donaven llurs aigües a la font propera a l'escalinata situada en el carrer major, que venint del camp donava a la porta de les muralles⁽¹⁾. Els restes dels edificis destruïts foren probablement reemplats en aqueixa ciutat posterior, y alguns aixís han estat trobats pels excavadors, mentres altres han desaparegut per sempre del recinte de la grega Emporion. Es aqueixa capa més superficial la romana, potser del segle II de J. C. Tota la terra dura que incrustava les ruïnes dels llocs sagrats, està plena de trencadiça de ceràmica roja segellada d'ornaments, que apareix fòra d'Itàlia desde el segle I de J. C. en els països de civilització

(1) Vegis el plan publicat en el meu article *Les excavacions d'Empuries. Estudi de la topografia*, ANUARI DE L'INSTITUT D'ESTUDIS CATALANS, 1908, lám. II.—Les cisternes referides estan senyalades per les lletres R y Z y la font per la lletra L. En el plan adjunt s'ha conservat la mateixa notació dels plans que acompanyen el referit estudi.



(Fot. Gandia)

Fig. 1. — Els *stratus* de diverses èpoques a Empúries

els edificis immediats a l'invasió romana, obres d'un art helenístich degenerat y empobrit en la nostra llunyana colònia grega. A aqueixa època sembla pertanyer el gran mur que arrenca de la porta (pintat ab negre en el plan adjunt Fig. 2) y segueix la via major fins ara descoberta. El sol sobre que s'aixecaven els temples es plè de ceràmica campaniana ab son característich vernís negre; qual període es els segles III y part del II avans de J. C. Sota d'aquest *stratus* hi ha encara la capa grega més antiga, ahont abunden els troços de ceràmica ab figures rojes dels segles V y IV que, esmicolats pels segles, proporcionen abundantment la terra d'Empúries.

Clarament se veuen aqueixes tres capes en la fig. 1. A dalt, al nivell de la grada, el paviment testaci ab les graus d'un pedestal d'estatua; més ensotà, sobre'l que s'aixeca un doble pedestal, el paviment helenístich, y al fons, al nivell dels riells de les vagonetes que han servit pera'l transport de terres, les capes gregues dels segles V y IV. Són com tres ciutats una sobre l'altra, tres períodes històrichs que corresponen a moments de ruina y de renaixement de la ciutat empordanesa. L'història senyala alguna d'aqueixes espantoses destruccions. Titus Livi en sa ressenya de la guerra de Cató, parla de la conquesta dels poblats veïns d'Empúries y de la destrucció de llurs muralles. Aqueix acte de sumissió fou imposat probablement als grecs emporitans, en qual ciutat cercaren el darrer refugi els indígenes vensuts, o bé per la creixensa de la ciutat els antics murs de grans pedres esdevingueren inútils. Sembla més aviat lo primer: darrerament en un local immediat a una de les torres hi fou trobat un dipòsit d'armes aban-

(1) Vegeu MANUEL CAZURRO: *Los vasos atelinos y sus imitaciones galo-romanas en Ampurias*, en l'ANUARI DE L'INSTITUT D'ESTUDIS CATALANS de 1909-10.

(2) J. PUIG Y CADAFALCH, FALGUERA y GODAY: *L'Arquitectura romànica a Catalunya*, v. I, II, III, capítols II y III.

romana, y quals centres de fabricació s'han descobert a Itàlia y a França, y que a Espanya, ahont van descobrintse també forns, es coneguda amb el nom de Saguntina (1). Per altra part, sobretot les cisternes de cases abandonades en el segle IV, s'hi continuava una basílica rodejada d'un cementiri cristià (2). Un període més antic, un segon *stratus* es troba immediatament. La major part dels temples descoberts pertanyen a aqueixa segona època. Són

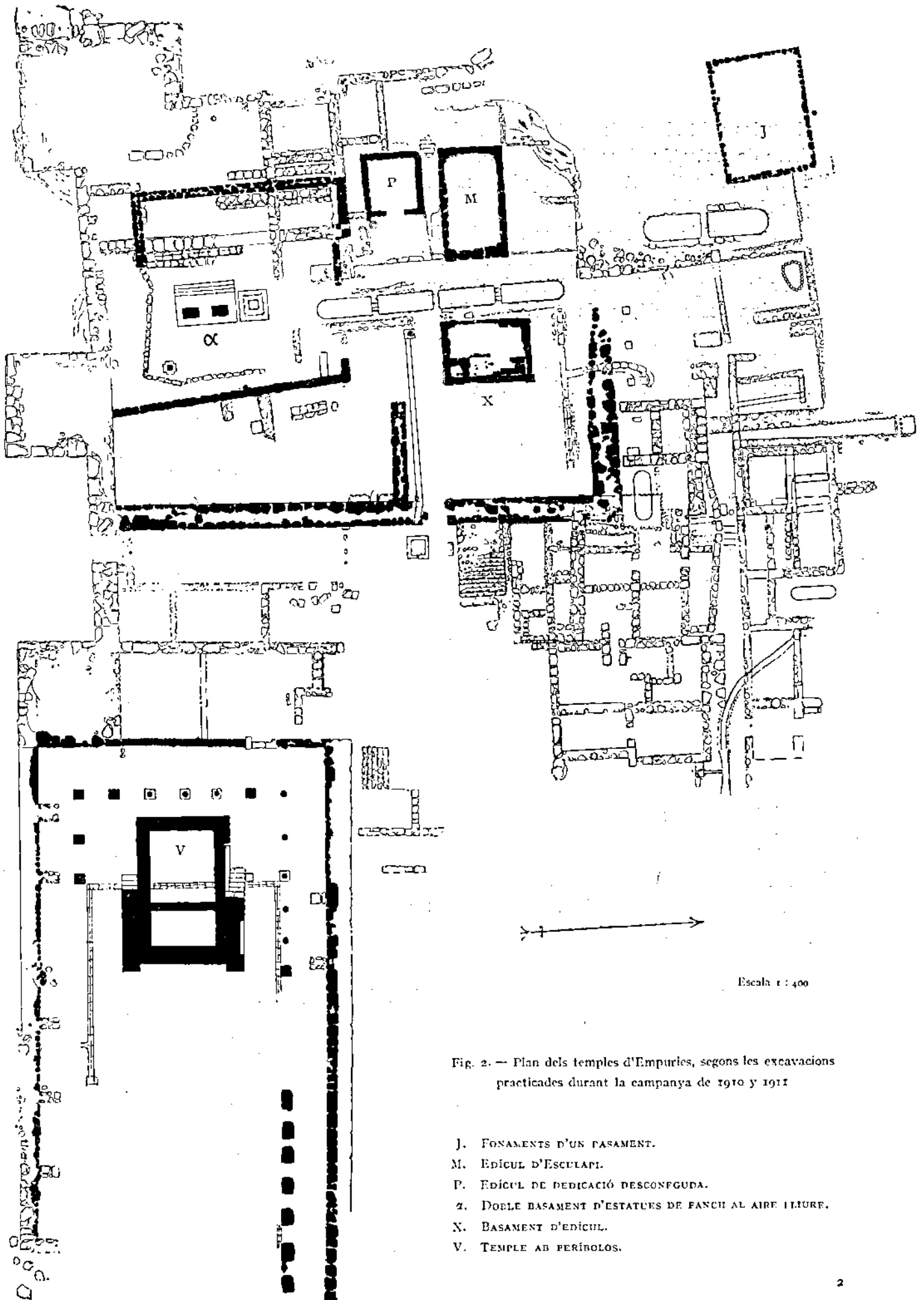


Fig. 2. — Plan dels temples d'Empuries, segons les excavacions practicades durant la campanya de 1910 y 1911

- J. FONAMENTS D'UN PASAMENT.
- M. EDICUL D'ESCLAPI.
- P. EDICUL DE DEDICACIÓ DESCONEGUDA.
- α. DOBLE BASAMENT D'ESTATUES DE FANCH AL AIRE LLIBRE.
- X. BASAMENT D'EDICUL.
- V. TEMPLE AB PERÍBOLOS.

donades sobtadament; centenars de *glauques* de plom pera 'ls foners; puntes de ferro de *cestrophendone*, les sagetes més grosses pera ser llensades també ab la fona, y el bastiment de ferro y bronze d'un petit carro de transport d'aqueixes pesades municions.

Altra ruina fou en alguna de les invasions barbres: ho indica l'estatua d'Esculapi, violentment volcada a una de les cisternes (1), y 'l sol d'un dels edículs en que 'l foch hi ha deixat senyals. Els temples no s'aixecaren de aqueixa destrucció, y els deus helènichs caygueren en ella definitivament.

Els llocs sagrats ocuparen tot l'angle SO. de la ciutat, immediat a les muralles de grans pedres, inútils ja en aquell moment, apoyant sos murs en les torres abandonades. L'extensió d'aqueix santuari respecte a la Neàpolis emporitana era extraordinària, contemplada ab els ulls de l'home modern: una octava part de la ciutat estava destinada als deus. Ell era pera la ciutat com lo fogar o la llar en la casa, l'altar permanent a les divinitats domèstiques. El culte era 'l vincle social més fort en les viles antigues, y 'l destí de la ciutat era lligat ab els temples dels deus esdevinguts conciudadans. Cada ciutat tenia divinitats que l'habitaven. Júpiter, Juno, Diana y Minerva 's feyen ciudadans d'una ciutat contra l'altra. Al voltant dels temples es congregaven nombrosos sacerdots.

Per altra part, el temple grech sufrí gradualment una transformació anàlega a la de la basílica cristiana. Al altar únich gradualment s'hi ajuntaren les nombroses capelles, sovint independents, que caracterisen les nostres catedrals. Així el clòs sagrat se pobla de cel·les y edículs, tresors y ares y pedestals. Olímpia, Delos, el sagrat recinte dèlfich, el mateix Parthenon d'Atenes, verdaders ciutats dels deus, donen una idea grandiosa d'aqueixos immensos recintes dedicats al culte dels deus helènichs.

A Empuries, reduïdes les proporcions, anem a descriure un recinte sagrat poblat de divinitats nombrosíssimes, edículs y ares y temples arreconats en un angle de la ciutat antiga, restes de diverses creencies, aportacions de civilitzacions distintes que deixaren son rastre: un rastre material en el vell santuari y una empremta de creencies en l'esperit.

La part més alta de la urbs apareixia abans de les excavacions com un d'aqueixos turons que han guiat tantes voltes als arqueòlechs, senyalant el gegantí enterrament de una ciutat. Era possible que aqueixa part més elevada fos coronada per un temple.

Tal era la pràctica usual en el període helenístich que ns ha trasmès Vitruvi pera 'ls dels deus tutelars de les ciutats, y 'ls de Júpiter, Juno y Mi-

(1) Vegis l'article de D. RAMÓN CASELLAS: *Les troballes escultòriques en les excavacions d'Empuries*. ANUARI DE L'INSTITUT D'ESTUDIS CATALANS, 1909-10.

nerva (1). Era el lloch apropiat per al temple de l'Artemissa d'Éfeso, que adoraven a Empuries com totes les colònies fòcees del Mediterrani, y qual recort en les nostres ciutats gregues ens ha transmès Strabó, si la deesa monstruosa predecessora a la amable Artemissa helènica havia volgut abandonar l'antich temple de la Paleòpolis (2).

En aqueix punt més alt hi trobaren els excavadors, al comensar sos treballs, els fonaments d'un recinte rectangular (Fig. 2, J), enterament arrasat, fet de carreus petits, com de fonament. La seva orientació era d'Occident a Orient com els temples; mes rès més autorisa per arribar a altre conclusió.

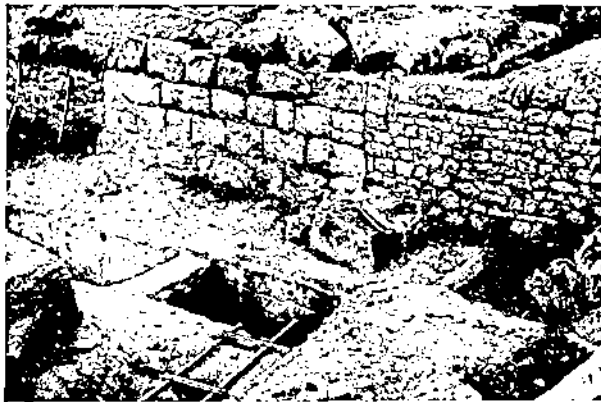


(Fot. Gandia)

Fig. 3. — Ediculi d'Esculapi vist de la part superior

Ensota, seguint la muralla cap al migdia, s'hi troba la cel·la M (Fig. 2 del plan), àrea rectangular feta de grans carreus ben treballats (Figs. 3 y 4). Calgué rompre per descobrir-la, el paviment d'*opus testaceum* de que s'ha parlat (3). En aqueixa àrea se descobrí la part inferior d'una estatua d'Esculapi, trossos de sos brassos y de la serpènt característica. Devant, dintre d'una cisterna, s'hi trobà la part superior (4). Quasi intacte en son lloch, dintre el *sacellum*, se descobrí un'ara de forma d'escòcia, de superfície acanalada, com recordant la columna jònica coronada per un rudimentari capitell de volutes angulars (Fig. 5).

Se tracta, donchs, d'un ediculi consagrat a Asclepios, al deu guaridor de malalties, humil y pacífich. El paviment de l'edifici era extraordinàriament trencat; el fons de mosàich blanc, vorejat d'una franja d'*opus signinum* formant un meandre de daus blancs de 0'27 m. d'ample, sobre el fons d'*opus testaceum*, de tipo ben comú a Catalunya, senyalat ja fa anys a Empuries per en Pella y Forgas (5). Aquest paviment fou obra d'una reparació posterior. A sota d'ell



(Fot. Gandia)

Fig. 4. — Basament acarreuat del ediculi d'Esculapi

(1) Llib. 1, cap. VII, edició Nisard.

(2) *Les excavacions d'Empuries*, p. 160 y 172.

(3) Vegis el diari d'excavacions, dia 18 d'octubre de 1909. Se guarda aqueix diari portat minuciosament e inteligentment pel Sr. Gandia, encarregat dels treballs de les excavacions, en el Museu de Barcelona.

(4) Vegis la descripció de l'estatua d'Esculapi de l'article citat de Ramón Casellas.

(5) *Historia del Ampurdán*, Barcelona, p. 197.



(Fot. Museu de Barcelona)

Fig. 5. — Ara del edifici d'Esculapí

Sota'l bust d'Esculapí s'hi trobaren dues plaques de marbre requadrades d'una motllura, apropiada pera una inscripció dedicatòria d'un edifici (Fig. 7) (2). Aqueixes y els troços d'arquitrau trobats prop de la muralla (Fig. 8), tenen mides apropiades pera un edifici de les dimensions de que's tracta (Fig. 9). En la mateixa àrea del temple fou trobada una placa ab un lleó alat, de 0'205 m. d'alt (Fig. 10). Són tots ells plaques de revestiment, d'una construcció en *opus caementicium* romà. Se trobaren prop del mateix lloch y no tenen adaptació al mateix, un fragment decorat de dentículs (Fig. 16), un diminut capitell de columna (Fig. 13) y una base de pilastra (Fig. 14).

L'àrea del petit temple era plena de troços de *imbricæ* y *tegulae* de terra cuita, indicant una ruïna sobtada de l'obra (3).

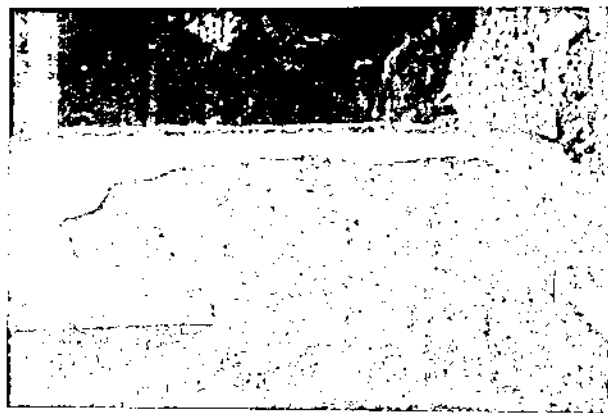
En el sol sobre que s'aixeca'l podium d'aqueix edifici, s'hi trobaren fragments de ceràmica grega del segle IV (4).

No rodejen al edifici emporità d'Esculapí les habitacions dels malalts que en altres llochs

s'en conserva un de rústech més antich, format de trencadissa de terra cuyta.

El basament de grans carreus (Fig. 4) indica una obra la més antiga de totes, mes l'Asclepios, restaurat potser, estigué obert al culte dels malalts en el període helenístich que hem senyalat y fins en el romà imperial.

En un cert moment sofrí una destrucció violenta: la estatua del deu guaridor fou abatuda; la part superior caigué a la cisterna de davant, mentres l'ara trencada restava en front del cos del deu caygut y de la serp entrojada. Pot ser un indici cronològich de la destrucció la troballa d'un fragment de ceràmica roja sigillada, sota'ls restes de l'estatua, indicada en el Diari de les excavacions (1).



(Fot. Gandia)

Fig. 6. — Mosaich del edifici d'Esculapí

- (1) Diari d'excavacions, 6 de Novembre de 1909.
 (2) Les dimensions d'aqueixes pedres són: la primera formada de tres troços units mideix 0'55 × 0'23, la segona 0'38 × 0'38 y'l gruix comú a totes es de 0'05. El tros major d'arquitrau mideix 0'34 × 0'34, el segon en dimensió 0'24 × 0'14 y'l gruix de tots ells es 0'05, les de la placa del lleó son 0'21 × 0'15 × 0'075.
 (3) Diari d'excavacions, 13 novembre 1909.
 (4) Diari d'excavacions, 29 octubre 1910.

convertien el temple del deu metge en una mena d'hospital en que's curaven les malalties en part per remey d'una medicina primitiva, en part per pràctiques religioses o d'una magia misteriosa y estranya.

Al costat mateix del edícul M hi ha l'àrea P, quals murs son d'*opus caementicium* romà. Son paviment es d'*opus signinum* ab formes rombals marcades per daus blanchs y fondo d'*opus testaceum*, limitat pels costats junt als murs

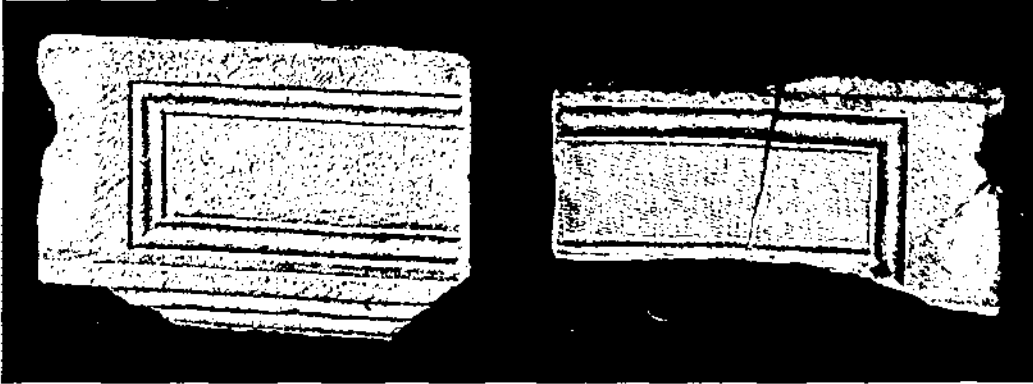


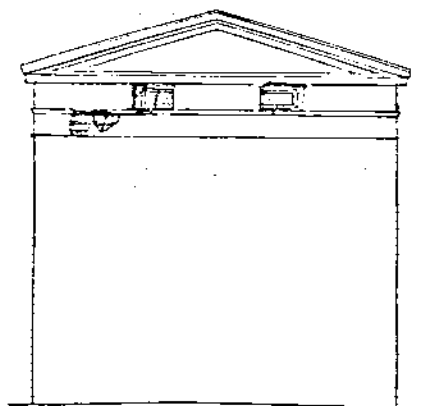
Fig. 7. — Plaques d'un fris trobades al edícul d'Esculapi (Museu de Barcelona)

per una faixa llisa d'*opus testaceum* (Fig. 15) separada per una ratlla de mosàich blanch. En el fons de l'àrea hi ha una faixa de 0'80 m. sense mosàich. Les pedres dels murs són acivillades pel foch y les senyals de l'incendi's trobaren sobre'l paviment. Més tart lo lloch sagrat degué convertirse en habitació; junt a la porta hi ha la boca cilíndrica d'una cisterna de forma ovalada usual, construïda en pedra del país, sostinguda per un mur de petit carreu adossat al estilobat del edícul M. Els murs laterals sembla's prolongaven cap a l'E., fent suposar que's tracta d'un temple pròstil tetràstil o d'un edícul *in antis*. Aqueix edícul y el d'Esculapi subsistiren durant el període darrer. El pis d'*opus testaceum* sincrònic ab la construcció de les cisternes, respectà les cases dels deus antics.

En un nivell inferior hi havia l'edícul senyalat en els plans ab la lletra X. Se'n conserva sols l'estilobat terminat per una motllura.



(Museu de Barcelona)
Fig. 8. — Troços d'arquitrau



Esc. 1 : 100
Fig. 9. — Restauració ideal del frontispici d'un ediculi ab les plaques de les figs. 7 y 8

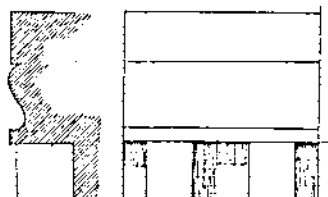
L'obra es de rebla usual a escepció de la cornisa que es de pedra sorrenca estucada (Fig. 16). Junt a ell s'ha trobat un troç de canya de columna de 1'25 d'alt y de 0'47 de diàmetre, y a uns 8 metres de la cara E una antefixa angular en la forma usual de palmeta sobre dos volutes de 0'28 d'altura (Fig. 18). El Diari de les excavacions senyala que s' trobaren a 3 metres de profunditat barrejats ab menudall, a nivell més baix que els fonaments del basament descrit. Concorda per les mides y material ab un troç de crener (Fig. 19) de 0'55 m. de llarch trobat dintre les cisternes immediates, junt a l'estatua d'Esculapi; d'aqueix mateix material es un fragment de 0'21 de llarch (Fig. 20) en que s'hi veu una fulla d'acanthè y un rinxol, que d'ell se despren, trobat junt al mur de contenció del carrer que dona a la porta, a 26 m. d'aquella muralla y a 3 de profunditat en mig de troços de ceràmica ibèrica y campaniana. Fa pensar en un fragment de cima esculturada tant comú en els ediculis helenístichs, derivada de la que Scopas crea pera el Thymele d'Epidauro o en un cantó d'un fris o d'un capitell d'anta. Cal afegir encare als fragments trobats en les immediacions del barranch, un capitell jònic de volutes angulars, molt malmès, y uns caps de terra cuita (Figs. 21, 22 y 23) característichs de les cornises (1).

Tot fa pensar en un ediculi aïllat, simètrich. Prop d'ell, al costat de migdia, s'hi descobrí una ara clarament visible en la fig. 16.

Al costat S. del recinte sagrat hi havia un lloch tancat per murs en que s' dava culte a l'aire lliure a dos divinitats parelles. Al centre, cap al costat de migdia, sobre un basament al que s' puja per unes graus colocades al costat de Ponent, s'aixeca un doble pedestal (Fig. 24). Es tota l'obra de pedra acarreuada, sorrenca, revestida d'estuch blanc.

Se tracta d'un *sacellum*, «un lloch sagrat sense sostre» (2) segons l'expressió coneguda de Festus.

En el sol sobre que està situat aquest monument,



Esc. 1 : 20
Fig. 11. — Motllura ab denticulis trobats junt al ediculi d'Esculapi

(1) La fig. 15 té 0'17 d'ample, y el de la fig. 16, 0'12.

(2) *Festus*, p. 251, Lindmann.



(Museu de Barcelona)
Fig. 10. — Tors de fera alada trobat a Empuries

hi ha ceràmica grega y campaniana. La terra que l voltava contenia ceràmica campaniana. Passava per sobre d'eli el paviment d'*opus testaceum* de que hem parlat. Feta una cata a l'interior del basament, ha aparegut ceràmica ordinaria de difícil classificació y un fragment de terra negra, tota ella en general mal cuita.

Derrera, cap al N., hi ha uns banchs d'obra arrebossada y lluida, y dues graus porten a una àrea més elevada a la part d'Occident del recinte (Fig. 25). Al angle SE. hi havia també una ara dessorbre un basament quadrat, ab unes senzilles motlures per base y corona del cos acanalat (Fig. 26). Es arrebossada y lluida com els pedestals. En la part alta hi ha un forat en el que s' veuen senyals del foch.

Vora 'ls pedestals s'han trobat restes de dues estatués de terra cuita, un troç d'un peu en que s' veuen els cinch dits, rígits com d'una estatua arcaica (Fig. 28); un altre que comprèn el tornell del peu y part de la cama, y a més dos dits d'un peu de factura diferenta, menys rígits (Fig. 29). El troç de tornell y cama no sembla pertanyin a la mateixa estatua que 'ls cinch dits del peu: sota d'aquest hi ha com la part baixa d'una sandalia, o millor com un regruix pera adaptarla al pla del pedestal, y aquest no existeix en la part baixa de l'altra pessa. Estem, donchs, davant dels fragments de dos estatués de tamany natural.

Les estatués en terra cuita foren una cosa usual en el món grech (1), desde la més gran antiqultat. La tècnica de la fundició en bronze a cera perduda, un



Fig. 13. — Capitell trobat vora l'edicul d'Esculapi

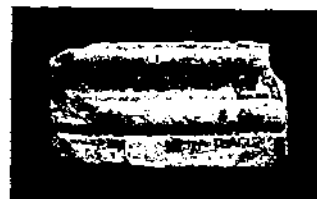


Fig. 14. — Base trobada vora l'edicul d'Esculapi



Fig. 12 (Museu de Barcelona)
Estatua d'Esculapi ab els diversos fragments adherits

(1) *Dictionnaire des antiquités grecques et romaines*, mot *Statua*, p. 1494. Consultar especialment Deonna *Les statues de terre cuite en Grèce*. Paris, 1903.

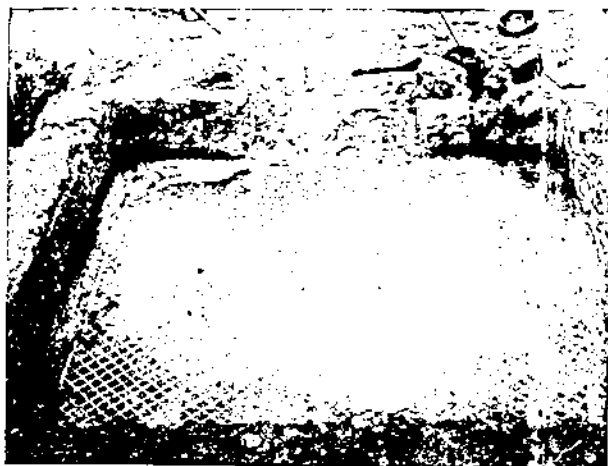


Fig. 15. — Mosaich del edifici P (Fot. Gandia)

dels procediments de fondre conegut de més antich, suposava el modelat en fanch y era fàcil als hàbils ceramistes de la Grecia coure l'obra sortida directament de mans de l'escultor. Una d'aqueixes obres pobres era venerada a Empuries.

Més cap al mar, passada la via major que daba al portal de la muralla, arrancant desde la torre E, hi havia una plaça porticada ab un edícul al centre d'una de les cares, que es el temple més important d'Empuries que les exca-

vacions de la Junta de Museus han trobat fins ara (V. fig. 2).

La plaça, closa dintre uns murs, fou construïda en moments en que la primitiva fortificació emporitana debia considerarse inútil, y s'adossa a la cara

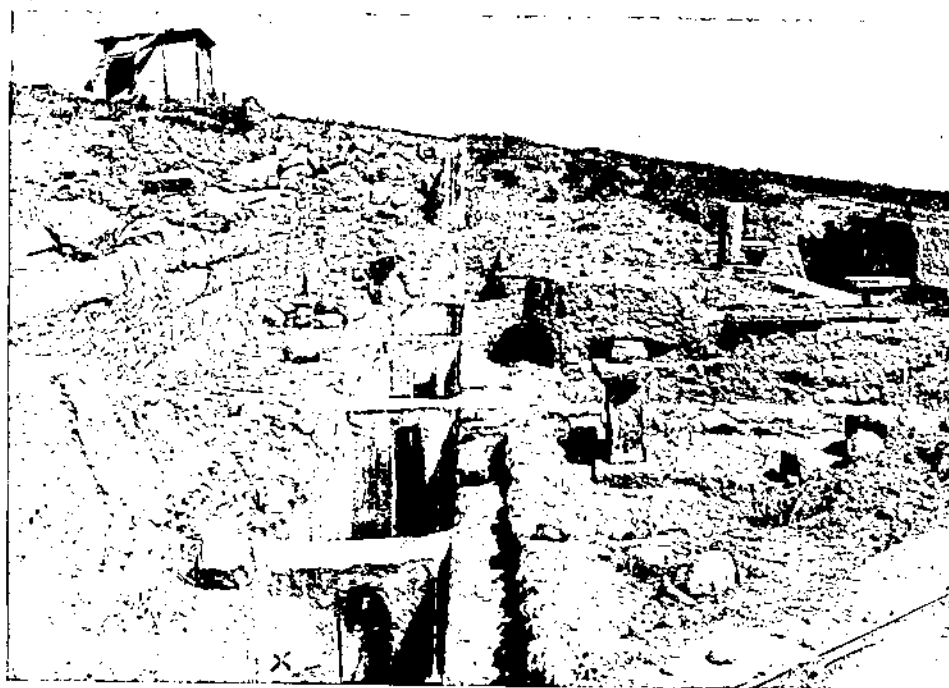


Fig. 16. — Basament X

(Fot. Gandia)

d'una torre del portal y a una llarga cortina de muralla que quedàren importants pera la defensa, rodejades per les dependències del temple. Es de forma rectangular, de 23'50 m. d'amplada; la llargada no ha estat encara descoberta en sa totalitat y passa actualment de 45 m. La rodejava un pòrtich d'uns 4 m. d'ample



Esc. 1 : 20
Fig. 17. — Corona del basament X

en les cares N. y S. y d'uns 11 m. en la cara E (Figs. 30, 31 y 36). El pòrtich era sostingut per columnes de les que'n la primera campanya de 1908 foren trobats dos capitells toscans en el carrer major citat⁽¹⁾. Una rigola recullia les aigües de la teulada del pòrtich y limitava son paviment separantlo del de la part de plaça descoberta. L'aiga que circulava per ella era conuida fòra la plaça per un clavegueró que desaigava pel costat de migjorn. La rigola s'ha descobert al interior de la cella, a la que atravessa sense comunicació ab l'exterior, fent suposar al temple obra posterior al pòrtich.

A la part de darrera la cella, prop del cantó NE. hi ha el marxapeu d'una porta que dóna a una habitació ab un paviment enlluit. L'analogia del plan d'aquest períbolos ab el del temple d'Issis, de Pompeya (Fig. 42), es extraordinaria. Les columnes de les galeries del cap són set, exactament en una y altra, y en els dos la teulada del pòrtich s'avança rodejant els murs de la *naos* del temple que queda inclosa en ell. L'edícul es en cambi més semblant al altre temple pompeyà, de dedicació desconeguda, anomenat temple de Mercuri (Fig. 41), ab la *naos* rectangular precedida d'un *pronaos* més ample al que pujen dues escales laterals destinades als servents del culte. L'analogia arriba a les dependències posteriors que comuniquen al períbolos per una porta colocada al costat N. del edícul, y de la que s'ha conservat el marxapeu. Si seguissim les atribucions donades a les pessas anàlogues del temple d'Issis de Pompeya, la primera correspondria a la *schola*, lloch de reunió dels isiachs colegiats, l'altra a la sala aont se trobaren en la ciutat enterrada pel Vesuvi nombrosos objectes del culte: lo *sacrarium* o *donarium* del temple, sacristia y tresor a la vegada.

La reproducció dels plans dels temples d'Issis y Mercuri de Pompeya donaràn idea claríssima d'aqueixes semblances (Figs. 41 y 42).

L'estilobat del edícul es de pedra de grans carreus en son parament exterior;



Fig. 19. — Crener trobat prop l'edícul X (Museu de Barcelona)

de carreus petits en son parament interior. La pedra es tota arreboçada y lluida.

(1) Vegis l'article «Les excavacions d'Empuries» citat, fig. 41.



Fig. 20 (Museu de Barcelona)
Fragment escultòric trobat prop l'edícul X

L'aparell de l'estilobat es interessant: lo formen carreus lligadors rectangulars en la primera filada, colocada vertical la major dimensió, quadrats en la segona filada, alternant ab altres rectangulars en que aquella es horizontal, com en el del mur del gran terra-

plè sobre que s'aixeca l'altar famós de Pergamo com en les muralles de Magnesia del Meandre (1). Dintre la cel·la s'ha trobat un paviment de formigó groller, recobert d'una capa d'altre més fi. Reconstruit el plan d'aqueix edícul sembla esser un pròstil tetràstil eustil, seguint la coneguda nomenclatura vulgarisada per Vitruvi (Figs. 37, 38 y 39).

No lluny d'aqueix temple, prop del convent de la Mare de Deu de Gracia (2), s'havia trobat una làpida qual recort sugereixen aqueixes ruïnes, y que sembla referir a la restauració d'uns pòrtichs y d'uns sitials d'un lloch sagrat. L'inscripció diu, reconstruida pel P. Fita (3):

sera PI · AEDEM
sedili A · PORTICUS
cly MENI · F
IVS

Una inscripció colocada sobre l'entrada principal del Isium de Pompeya, commemorativa dels honors ab que fou premiat el que 'l restaurà després del terratrèmol de l'any 63, l'anomena també *ades* y no *templum*, y es aplicable al commemorat en la làpida emporitana el comentari de



(Museu de Barcelona)
Fig. 21. — Cap de lleó trobat prop l'edícul X

(1) SCHRAMMEN: *Allertümer von Pergamon*, III, 1. Berlin, 1906. — HUMANN, KOHLE y WATZINGER: *Magnesia am Maeander*. Berlin, 1904.

(2) Vegis el plan d'Empuries publicat en l'ANUARI DE L'INSTITUT D'ESTUDIS CATALANS, de 1908.

(3) HUBNER: *Corpus inscriptionum latinarum. Inscriptionum Hispaniae latinarum*, n.º 6185. — «Templo de Serapio en Ampurias»: *Boletín de la Real Academia de la Historia*, t. III, Madrid, 1883, p. 124 y següents.

M. Lafage⁽¹⁾: «si bé la distinció que la llengua llatina establia entre aqueixos dos mots no ha estat pas sempre rigurosament observada, potser el que aquí ha estat empleat ha estat escullit expressament pera indicar que no s'havien complert les ceremonies de l'*inauguratio*, y que'l culte d'Issis, tolerat y fins vist ab bons ulls per l'autoritat municipal, no podia esser oficialment reconegut».



(Museu de Barcelona)
Fig. 23. — Cap de lleó trobat prop l'edicul X

El mot *sedilia*, sitials, que'l P. Fita tradueix per graus, es introduit pel doc-te jesuita en la res-tauració del epígraf;

mes se refereix a una característica dels tem- ples dels cultes alexandrins. En els temples d'Issis y Serapis hi havia efectivament banchs pera seure davant l'altar, al peu del santuari. Els fidels, després d'haver penetrat a l'inter- rior del períbolos, podien restar davant l'i- matge sagrada y passar còmodament les hores

llargues en contemplació⁽²⁾. Això distingia els cultes helènichs exteriors, de cere- monies al aire lliure, d'aqueixos novells cultes africans plens de meditació, d'as-



Fig. 22 (Mus. Barc.)
Cap de lleó trobat prop l'edicul X



Fig. 24. — Doble pedestal d'estatua, x del plan

(Fot. Gandia)

(1) GEORGES LAFAGE. *Histoire du culte des divinités d'Alexandrie*, Serapis, Issis, Harpocrate et Anubis hors de l'Égypte. Paris, 1884. Bibliothèque des Écoles françaises d'Athènes et de Rome, fascicle XXXIII, p. 181 y 119.

(2) Id. id., p. 181 y 119.



Fig. 25 (Fol. Gandia)
Escalinata darrera el doble pedestal x

quides musulmanes; una cel·la era el temple grec, y una halla el temple cristià. Els pobles encarnen ab un edifici la representació de les seves idees; així la encarnació arquitectònica del poder públic a Orient es una porta, y a Occident es la cort, el pati o la sala. Els temples dedicats a Issis o Serapis eren comunment un edícul al extrem d'uns peribolos, clos dintre un cercat en el que s tancaven els iniciats en les festes anyals⁽¹⁾. Vitruvi fa notar que els temples d'Issis y Serapis troben son lloch en la plaça porticada del Mercat⁽²⁾.

L'emplaçament a Empuries d'aqueix temple vora les ones del mar, el fan a propòsit pera aqueix culte, una de quals ceremonies tenia per escenari la mar mateixa.

Els diferents calendaris romans que han arribat fins a nosaltres fan menció d'una festa marítima extesa per totes les costes del Mediterrani, que s celebrava a la primavera a fi d'implorar la protecció de Serapis y Issis pera els mariners. Apuleyus ens en ha deixat una descripció que s pot imaginar be en el port d'Empuries en els dies en que el golf de Roses sembla un port no subjecte a vent de cap mena o un mar adormit, com el califica Avienus. Abans de sortir el sol una processó sortia del temple y s dirigia

cetisme y de visions tristes en la mort y de misteris d'una vida d'ultratomba.

¿Se referia la làpida emporitana al temple arc de poch descobert?

L'edícul al centre d'una plaça porticada, disposició ben comú en l'art helenístich, fa pensar desseguida ab els cultes vinguts d'Orient o del Egipte, que poch a poch anaren infiltrantse en el món romà. A Orient el temple es una plaça, així com a Occident es una halla o una cel·la. Una plaça eran els temples primitius fenicis y les mes-



Fig. 26 (Fol. Gandia)
Ara en el recinte del doble pedestal

(1) LAFAGE: obra citada, p. 128.

(2) Ll. I, cap. VII.

al mar. La procedia una colla turbulenta de disfresses grotesques, quelcom que de lluny recorda els gegants y 'ls nanos de les nostres processons cristianes; seguïen després les dònnes vestides de blanch, alfombrant de flors el camí o ruixant ab almorratges primitives de que brollaven perfums, als que trobaven al pas. Venien després les que portaven miralls girats de cara la deesa pera que contemplés la multitud; detràs les que ab pintes d'ivori simulaven pentinar la imaginaria cabellera divinal ondulant al aire. Seguia la multitud ab candeles y llanternes, y després els chors de

joves y 'ls fluviols y les flautes consagrades a Serapis, les colles dels iniciats vestits de blanch, els homes ab la testa coronada de llorer, les dònnes cobrint ab vel els cabells ungit de perfums y presidinths tot els sacerdots ab sa roba cenyida, portant els atributs dels deus totpoderosos y després els deus mateixos rodejats dels sacerdots del culte portant altres símbols de les divinitats alexandrines, y entre ells el que portava 'l vas d'or ple d'aigua sagrada, emanació d'Ossiris.

La processó arribava al mar; se colocaven les imatges segons el ritual, y 'l gran sacerdot se dirigia a un navili nou, ornat de pintures egipcies, el purificava y 'l dedicava a Issis; se l'ensaven a les ones aromes y llet, y 'l navili omplert de rics presents se feya a la mar, portant ab ell el vot pera la prosperitat dels mariners y dels marxants, y 's perdia al lluny mentres la processó retornava ceremoniosament al clos del temple.

Era per altra part el culte de les divinitats ale-

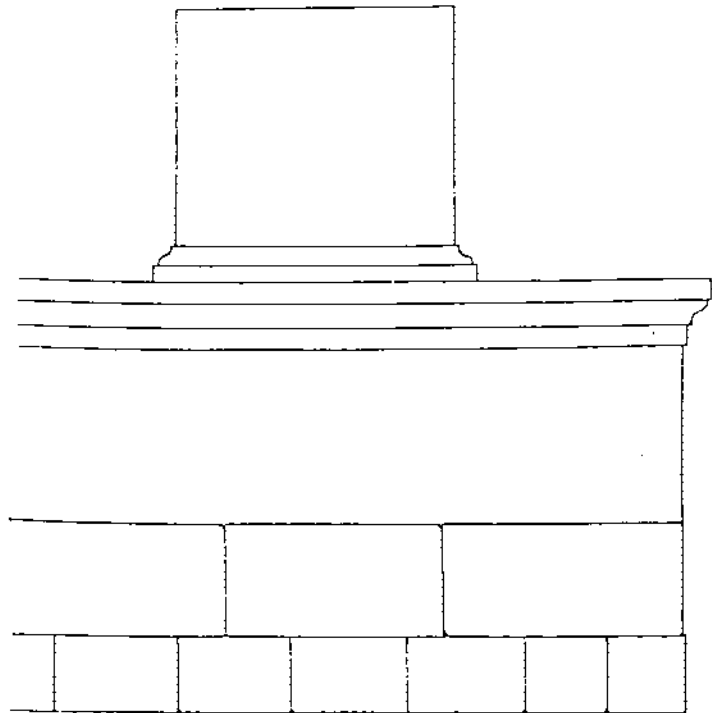
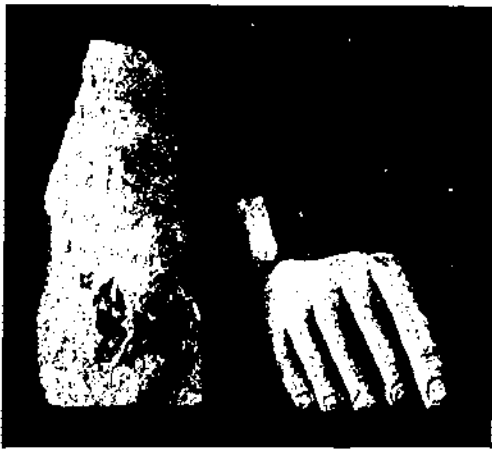


Fig. 27. — Motlluratje del basament y dels pedestals Escala 1 : 20



(Museu de Barcelona)
Fig. 28. — Fragments d'estatua de fanch trobada prop del basament α



(Museu de Barcelona)
Fig. 29. — Fragment d'estatua de fanch trobada prop del basament α

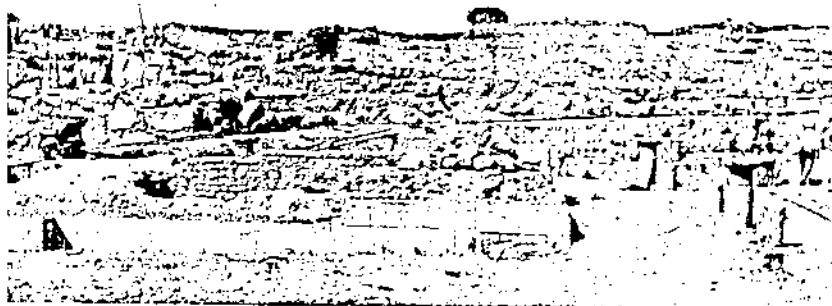


Fig. 30. — El temple V vist desde l costat E (Fot. Gandia)

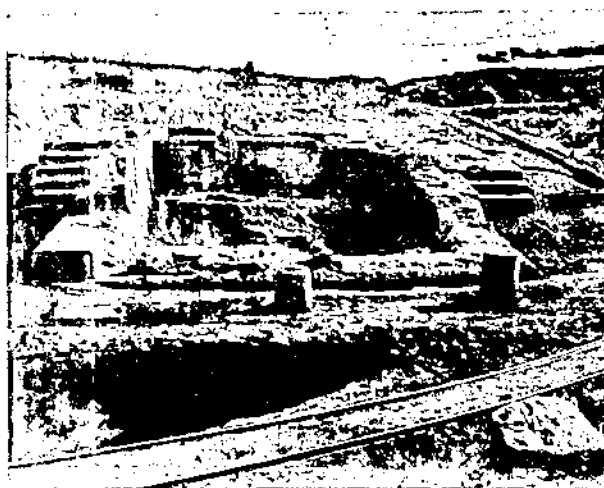
xandrines popular, en el segle que per sos caràcters sembla fou erigit aqueix sumptuós temple emporità.

El culte de les divinitats egipcies havia guanyat desde la ciutat d'Alexandria les costes de la Grecia. Al cap de trenta anys d'iniciarse el culte d'Issis, Serapis y Harpocrate a la gran ciutat africana, cap a l'any 250, hi havia al Pireu un temple a Serapis, y del Pireu després de pujar a la mateixa Acròpolis, el culte nou invadia els santuaris de més anomenada de les illes que rodejaven el continent grec y de les costes de l'Assia (1).

Cap a la meitat del segle II, Issis y Serapis rebien semblant culte en els temples de Puzoles, Pompeya y a tota l'Italia meridional plena de helenisme (2). Al començament del segle I, l'onada alexandrina havia invadit a Roma, més l'esperit popular que les esferes del Govern, y poch a poch a pesar del Senat romà que per quatre vegades feya destruir els edículs y les estatués egipcies, el nou culte invadia la ciutat.

Tota la terra grega de la Galia havia dedicat temples a Issis y a Serapis, desde Marsella a Empuries, a Arles, a Riez, a Nimes, a Manduest (Gard) (3), y ls grecs extengueren llur culte per la costa ibèrica, cap al *conventus cartaginensis* y la Betica. A Valencia ha quedat memoria epigràfica d'una confraria d'Issis y del culte de Serapis; a Tarragona y a Caldes de Montbuy, a Catalunya, s'hi han trobat epígrafs dedicats a la primera d'aquestes divinitats (4).

L'istil d'aqueixes ruïnes, la seva estructura, els detalls de llurs plans, tot es concordant ab la data que ls hi assigna la cerà-



(Fot. Gandia)

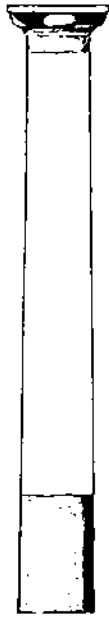
Fig. 31. — El temple V desde l costat O

(1) LAFAGE: obra citada, p. 31 y següents.

(2) Id. id., p. 40.

(3) Id. id., p. 162.

(4) Vegis HÜBNER: Corpus citat, núms. 3730-6004, 3731, 4080, 4491.



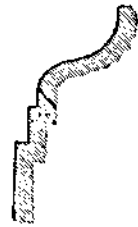
Escala 1 : 50
Fig. 32
Restauració
de la columna
del temple V

mica campaniana, que's troba en el sol sobre'l que foren erigits en ús en els segles III y II avans de J. C. Els perfils de les motllures de pedra recoberta d'estuch trobats en la major part dels edículs, revelen aqueix art helenístich dels dos darrers segles pròxims al començament de l'era cristiana, que'ls tractadistes senyalen entre l'any 280 y'l 30 avans de J. C., període de decadencia a la Grecia propia y d'activitat al Orient, al Asia Menor, a Pergamo, a Samotràcia, a Priena, a Magnesia, a Rodes que arribà a sa major importancia, al Egipte ab Alexandria capital del Mediterrani. Aquexa corrent d'aires Orientals, rejoyenint ab nova florida l'antich art grech, arriba cap a Occident y Puzoles; el port principal del comers siriach y egipci a Italia y Herculano y Pompeya, les ciutats que'ns han guardat les cendres del Vesuvi, cren en el segle II completament helenisades.

Tots els caràcters de l'art helenístich apareixen en aqueixes ruines dels temples d'Empuries: el capitell jònich de volutes angulars, tan comú a Pompeya en l'ara del temple d'Esculapi (Fig. 5); l'aparell del podium del temple emporità que recorda el del gran basament

del altar de Pergamo y del murs del teatre de Magnesia (Fig. 30); les motllures grolleres revestides d'estuch; el número de columnes dels caps del períbolos del temple V, senàs, número buscat dels arquitectes helenístichs fins per front principal dels edificis, com han revelat les pintures de Pompeya; els pòrtichs vorejant les places y voltant els temples; l'*opus signinum* dels paviments, en ple ús en el segle II, y l'ausencia del *opus tesellatum*. Sols el capitell toscà de les columnes del pòrtich recorda l'art de la ciutat de Roma.

La disposició del plan del temple V mateix, es per altra part ben característica. El temple grech havia anat sofrint una llarguíssima transformació: el rectangle del plan havia anat successivament escursantse: en l'època macedònica la proporció normal era una profunditat igual al doble de la fatxada, y Vitruvi, organ de les darreres tradicions de l'art helenístich, adopta



Escala 1 : 20
Fig. 33. — Perfil de coronament del estílobat del temple V

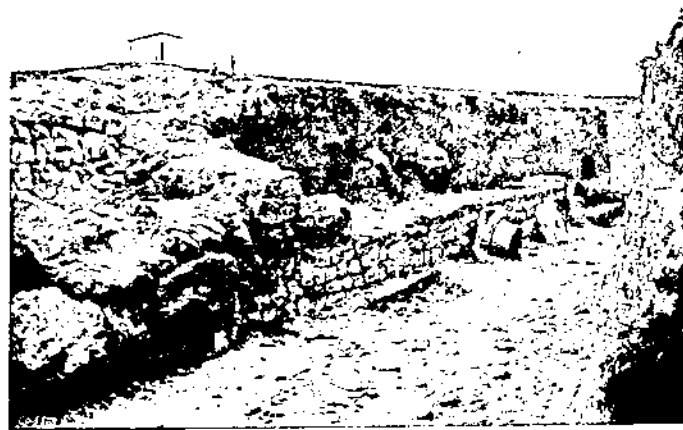


Fig. 31
Capitells del pòrtich del temple V trobats en el carrer major de la ciutat grega (Fot. Gaudí)



Fig. 35. — Capitells del pòrtich del temple V

encara una proporció menor; els pòrtichs primitivament transitables, successivament han anat estrenyentse o suprimintse: primer el pòrtich públich que associava el santuari del deu a la vida de la ciutat, es barrat a les multituds per rexes com el transepte de les basíliques romàniques y 'l chor de les catedrals a la nostra etat mitja, convertintse en decoració, fins arribar al pòrtich simulat del *pseude periptere*; després les graus que rodejaven el santuari han esdevingut fòra de mida humana inaccessibles o han estat convertides en el mur del *podium* al que pugen reduïdes escales; l'*epistodomas* ha successivament desaparegut, y hem arribat així al plan de que són exemple 'ls dos temples pompeyans, coetanis y de disposició anàlega al que estudiem, els citats temple d'Issis y l'anomenat de Mercuri, qual dedicació s'ignora. L'època de construcció d'aqueixos edificis pot servirnos pera fixar la de les construccions dels recintes sagrats emporitans.

El de Mercuri, arruïnat en el terratrèmol de l'any 63, estava a mig reconstruir quan la catàstrofe de Pompeya; l'obra de mahons y pedra introduïda pels romans, estava encara sense revestir d'estuch y l'ara no era terminada.

El temple d'Issis havia estat destruït pel terratrèmol de l'any 63, y reconstruït immediatament per Nonnius Popidius Celsinus. L'obra de mahons era ben nova quan l'erupció de l'any 79 la sepultà novament entre cendres y pedres. Mes a sota d'aqueixa reconstrucció s'hi revela clarament l'obra anterior coetania de la Palestra o Pòrtich de Vinicius o siga del segle II abans de J. C., construïda en *tufo*, la pedra característica del període helenístich a Pompeya, revestida d'una groixuda capa d'estuch, formada de calç y puzolana. Tal era també l'obra emporitana: pedra sorrenca, grollera, revestida d'estuch com l'obra usual a Pompeya desde la fi del segle II fins cap a l'any 80 del I avans de J. C.

Tindriem així en els temples d'Empuries tres períodes: el del basament M de grans pedres calices, anterior al se-



Fig. 36. — El *podium* ab les escales laterals del temple V. (Fot. Gandia)

gle II, obra grega de grans carreus, probablement del segle IV (Fig. 4); el caracterisat per la pedra arenisca revestida d'estuch dels edículs V y X, y del doble pedestal, que es usual a Pompeya, aon caracteriza les obres dels segles II, y finalment, el del *opus cæmesticum* de pedres petites romà, introduït a Pompeya per la

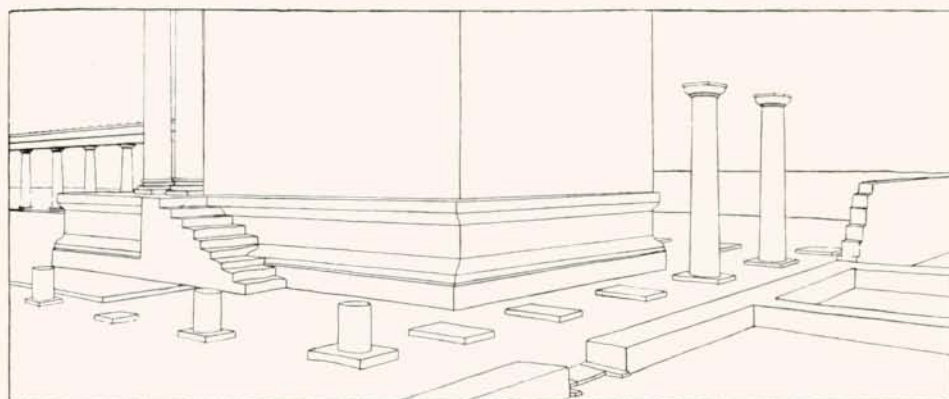


Fig. 37. — El temple V restaurat

colònia militar que després de la guerra social hi establí el cònsul Sil·la (80 anys a. de J. C.), portada potser a Empuries per la colònia militar que Cèsar hi acantonà (45 a. de J. C.).

L'analogia de construcció no porta sempre al sincronisme ab les terres italianes. Triguen, en general, a arribar a les costes ibèriques les noves corrents

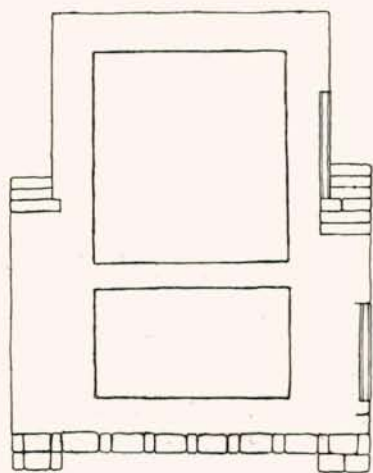
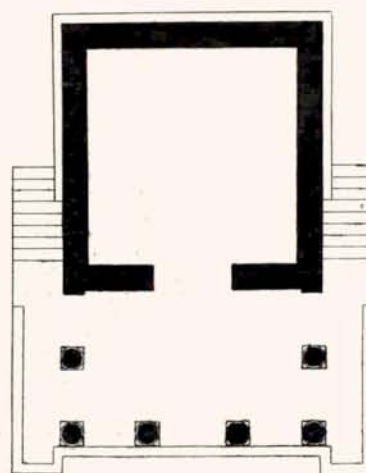


Fig. 38. — Plan del temple V, estat actual



Escala 1 : 200

Fig. 39. — Plan del temple V restaurat

artístiques, quasi més de mig segle, de vegades cent anys; així hem pogut comprobarho per les transformacions del romànic, per l'arribada de les voltes gòtiques, per les primeres albaides del renaixement. Lo que sí pot afirmar-se davant les ruïnes emporitanes es que estem en el període d'helenisació

d'Italia, el de l'influència greco-oriental a Roma, en l'època de la construcció en pedres de fàcil treball, revestida d'estuch, coneguda pels arqueòlegs italians per període del *tufo*, y que pera Roma y pera Pompeya està entre els anys 200 y 80 a. de J. C., al que precedí la construcció grega de grans carreus y substituí més tart l'obra de rebla menuda y dels mahons, l'*opus cæmenticium*, ab que's reconstruïa encara en el segle I la Pompeya destruïda pels terratrèmols, al

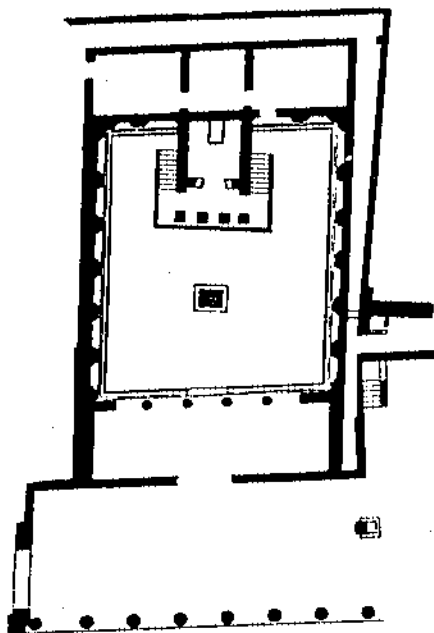
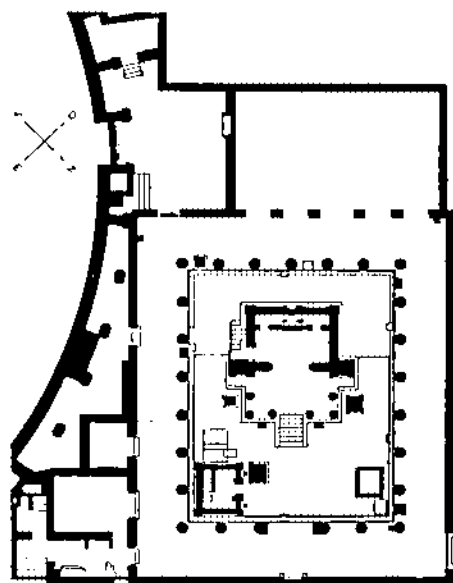


Fig. 41. — Temple de Mercuri a Pompeya



Escala 1:500

Fig. 42. — Temple d'Issis a Pompeya

ser invadida per les cendres y les pedres del Vesuvi ab que's reparaven més tart les muralles de la Empuries romana.

Estem, donchs, en presència de les construccions sagrades de l'Empuries reconstruïda després de la destrucció de Cató, en l'any 135; de les primeres obres de l'art romà-helenístich a la península ibèrica, portades pels constructors que acompanyaven els exèrcits que havien de conquerir-la pera la civilització llatina, sentades sobre les ruïnes de la Neàpolis emporitana y colgades a la vegada per les obres romanes de l'Empuries, subjecta pels legionaris imperials.