

Mr. S. Reinach

pa a d. R.

Tzigara - Samureas
Hommage de reconnaissance
de Tzigara - Samureas
Paris, 907

GRIGORESCU† en sept. 907.

O veste de jale a cutremurat țara dela un capăt pân'la cellalt: luminosul nostru Grigorescu s'a stins.

Țăranul și pământul României pierd pe cel mai înflăcărat al lor admirator; arta românească a vremurilor noastre pe cel mai de frunte al ei reprezentat.

Nicolae Grigorescu s'a dus; in urma lui rămâne însă cea mai frumoasă glorie a neamului românesc din preajma veacului XX. Cu ea ne vom putea fâli în toate timpurile și peste toate hotarele. Căci deși geniu al țării noastre, măestria artei lui e universală cași frumosul pe care-l intrupează. Opera lui, colosală ca producțiune și măreață ca concepție, nu



Alarma. — Rahova, 9 Nov. 1877.



cunoaște îngrădiri de timp și loc. Deși creațiunile sale înfățișează în marcelor majoritate subiecte curat naționale, opera sa întregă însă are un caracter așa de individual, de bine hotărît, se desprinde așa de vădit chiar de genurile similare ale maeștrilor streini, încât formează un tot aparte, de sine stătător, fără premergători direcți și probabil fără urmași. Numele lui Grigorescu inaugurează în mod strălucit istoria picturii românești, și chiar în analele universale



Colț de atelier. — Colecția A. Vlahuță.

ale artei el va ocupa în totdeauna un loc demn în șirul marilor personalități ale timpurilor moderne.

Individualitatea lui e așa de bine pronunțată, încât el poate fi considerat ca întemeietorul unei școli noi, care începe și sfârșește tot cu el. Căci nimeni după el nu va mai putea făuri creațiuni de-ale lui. Imitatori vor răsări mulți desigur. Căci nu puțini se vor încumeta să se fâlească cu crâmpce împrumutate din gloria lui. Un al doilea Grigorescu însă nu vom avea. El rămâne singur atât prin înaltele sale însușiri, cât și prin particularitățile operei sale. Străfulgerarea geniului în pânzele din epoca cea bună a maestrului



Ciobănaș.

Colecția A. Vlahuță.

e atât de intensă, încât atenuează chiar capriciile grigorescane din ultimii timpi. Aceluia care, urcând singur piscurile încă neatrinse de alții, ne-a dat din acele sfere senine atâtea opere neîntrecute, aceluia îi este îngădui să se coboare plin de glorie, din singurătatea sa măreață, în valea din care puținii numai izbutesc să se ridice vreodată. După minunatele și numeroasele producțiuni ale talentului său, ce nu cunoștea un moment de răgaz, vin în mod firesc și licăririle din ce în ce mai atenuate ale puterilor slăbite prin neconținută producțiune.

Nu după ultimele sale tablouri însă trebuie judecată întreaga operă a maestrului. Deosebiriile corespund fazelor succesive ale dezvoltării personalității lui. Pornind ca simplu ucenic de iconar, începând prin a frecă vopselile zugravilor de biserică, artistul a învins prin stăruință toate greutățile meșteșugului, descoperind singur secretele artei sale.

Geniul său numai l-a călăuzit și l-a îndrumat pe calea luminoasă pe care a străbătut-o cu atâta ușurință. Lipsindu-i educația sistematică a școlii, el a refăcut în mod intuitiv întreaga evoluție a picturii, nu oprindu-se la imitarea altora, ci creând el însuși un gen al său propriu. În mănăstirile dela Zamfira, Căldărușani și apoi Agapia se găsesc primele lui zugrăveli: încercări naive, simple, ce se apropie totuși de pretențioasele lucrări ale patronilor săi îmbătrâniți în meșteșug. Tânărul Grigorescu însă năzuia mai sus; geniul său, care n'avea încă mijloacele de manifestare, de exteriorizare a imboldului lăuntric, îl trudea. Izbutește în fine, prin propriile sale mijloace, să intre în școala de Arte frumoase din Paris. Dar și aci șederea îi este scurtă. După ce a prins cunoștințele tehnice necesare meșteșugului, cu prilejul executării unui concurs se retrage în pădurea seculară dela Fontainebleau. Aci, în mijlocul naturii, fără nici un alt profesor, începe școala adevărată pentru Grigorescu.

Neinfluențat de ideile preconceptuate asupra interpretării naturii ale clasicismului, atunci încă în mare vază, artistul se adâncește în studiul direct al naturii, pe care caută să o



Toamna.

Colecția A. Vlahuță.

redea cât mai fidel. Lucrările sale din această vreme sunt cele mai valoroase din întreaga sa operă. Ele singure ajung pentru a clasă pe Grigorescu printre marii pictori novatori ai timpurilor moderne. Arta lui e trăsura de unire între peisagiștii mari ai primei jumătăți a secolului al XIX-lea și impresioniștii cari deschid era cea nouă. Intre Corot și Monet e locul românului Grigorescu.

Deși trăind în contact cu toți acești artiști francezi, totuși factura lui nu e împrumutată, având o notă a sa particulară.

Tendența generală e comună tuturor: să redea natura nu numai în contururile ei generale și nestrămutate, ci să tindă să prindă mai cu seamă priveliștele trecătoare provocate de neîncetata schimbare a luminei și a condițiilor atmosferice.

Rupând cu tradițiunea contrasturilor matematic studiate dar factice între umină și umbră, școala nouă pune lumina până și în umbră. A fixa pe pânză aceste subtile impresiuni vizuale, a eterniza prin culori învelișul eteric care, preme-

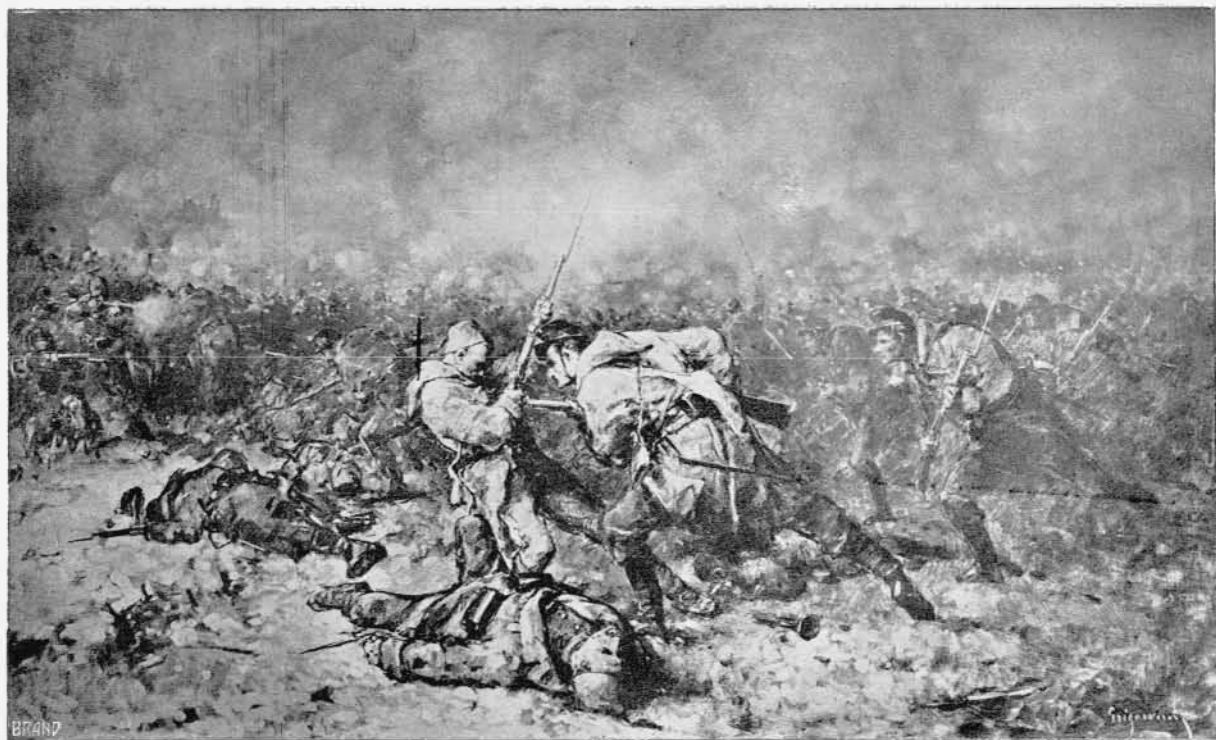


Car cu boi.

nindu-se meru, învâluie natura, eră într'adevăr o novațiune îndrăzneată. Puțini numai au apreciat-o dela început chiar și în Franta. Artistul român este printre fruntașii promotori ai școalei noi.

Cu următoarea notă originală: uzând tehnica marilor săi predecesori el rezolvă problema impresioniștilor, contemporanii săi veniți mai în urmă. Pe când aceștia obțin efectele mai sus indicate prin alăturarea fără tranșiție a unor pete divers colorate, din contopirea cărora la anumită distanță ochiul percepe însă o armonie generală, Grigorescu din contra amestecă voșselele sale pe paletă, fixând pe pânză impresia culorilor deja combinate, așa cum le vedem în natură. Printr'acest mijloc pânzele sale au un aspect mai grațios, peisagiile sale sunt mai vapoase față de simplitatea impunătoare a colegilor săi mai tineri. În general Grigorescu a fost un realist mai moderat și adesea a împrumutat subiectelor sale, chiar când nu o aveau, ceva din poezia lui proprie. Căci înainte de toate artistul nostru a fost un mare poet, servindu-se de culori pentru a redă farmecul naturii, de care eră pătruns sufletul și ochiul său.

Accastă notă caracteristică a înfrumusețării sau poetizării subiectelor reese și mai vădit din lucrările sale din țară.

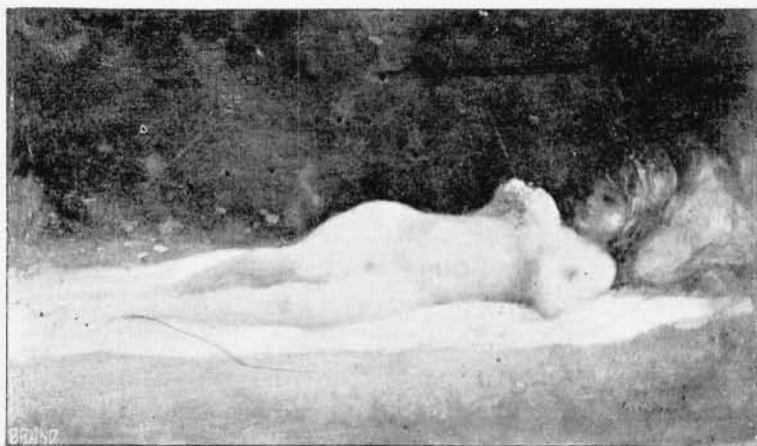


La Smârdan, 12 Ianuarie 1877.

Prima mare epocă din viața artistului, îmbrățișând activitatea sa dela 'Fontainebleau, Barbizon și Vitre cuprinde cele mai desăvârșite opere, cari fără nici o restricțiune pot fi considerate capo-d'opere în genul lor. Multe din aceste fragede peisagii, mai ales de pe malul Seinei, portrete sau admirabile scene de interior, de prin Bretania sau aiurea, împodobesc colecțiile cunoscătorilor din streinătate și mai cu seamă din Paris, unde Grigorescu și-a avut mult timp atelierul său, fiind foarte cunoscut și bine apreciat dela început.

Dela această primă intrupare a talentului său, Grigorescu trece la un gen cu totul diferit, care ne destăinuște o nouă și nu mai puțin importantă latură a geniului său. În reprezentările ostașului român din războiul neatârănării, artistul se arată meșter desăvârșit în gruparea masselor, ce ne apar animate de acea dinamică particulară luptei. Puținele picturi și mai ales desenuri din acel timp vor constitui cele mai sincere și vorbitoare pagini ale eroismului românesc. Disprețuind pompoasa desfășurare a picturii militare clasice, Grigorescu ne dă câteva scene de luptă de un avânt și o energie extraordinară. Ne transportă în mijlocul încăerării chiar. Sau știe să desprindă silueta semeață a Curcanului nostru.

O a treia și cea mai bogată serie de lucrări o formează tipurile și vederile din țară. Pe acestea le variază la infinit. Aceleași subiecte în mijlocul unor cadruri aproape totdeauna aceleași ne dau totuși o nesfârșită gamă de impresii. Fondul tablourilor sale rămânând neschimbat, partea etică însă, care învălue și dă viață subiectelor, se preschimbă continuu potrivit efectelor minunate ale jocurilor de lumină. Tocmai în redarea acestor armonii de lumină și culoare, Grigorescu s'a arătat meșter neîntrecut. Nimeni n'a prins ca el acea atmosferă particulară țării noastre; una, atmosfera de plumb a șesului, scaldată de o lumină puternică și încărcată de praf, în care, aproape orbit de arșiță, ochiul d'abia distinge contururile vapoase ale obiectelor, ce cu greu se fixează în vibrațiunile continue ale aerului pe un cer aproape incolor.



Fără grijă.

Colecția A. Vlahuță.

Alta e atmosfera limpede și înviorătoare a dealurilor și vălcelor: pe cerul senin d'un albastru oriental se desenează ca turnat în metal profilul subiectelor sale. Și în acest cadru străveziu și de o colorațiune așa de curată figurile iau o înfățișare cu totul aparte: apar mai mari ca în natură. Artistului i-a plăcut să fixeze și pe pânză aceste nelămurite iluziuni optice. Figurile iau adesea proporții supranaturale, așa cum într'adevăr ni se arată când ele se desprind pe zarea îndepărtată.

În asemenea învelișuri vibratoare și dătătoare de viață sunt îmbrăcate pânzele lui Grigorescu. Și aceasta e caracteristica fundamentală a operei lui. Din picturile lui surprind întâiu licăririle de viață, de mișcare și apoi bogăția culoarei. La ce's bune desenurile, fie ele ori cât de corecte, dacă le lipsesc aceste două calități esențiale, cari predomină peste tot la Grigorescu. Ochiul lui — acel ochiu extraordinar de pătrunzător și de senin, minunată oglindă a firii sale întregi, — se oprea cu deosebită voluptate asupra părților colorate din natură. Fără însă a neglija forma. Ne-au rămas dela el o serie de figuri de un modelaj perfect. Țiganca — fai-



Casa pictorului.

moasa Țigancă a lui Grigorescu — prelucrată din fericire în mai multe variante, alături de Evreul cu gășca sunt exemple tipice de studii de caractere de o execuție magistrală. În rândul lor intră și câteva portrete și figuri întregi în plin aer, a căror număr foarte restrâns e compensat prin marile lor calități. Nudurile, două-trei numai, sunt mici minuni. Frăgezimea formelor e învăluită în castitate și culoare. Locul cel mai larg îl ocupă în opera lui peisagiile. În prima perioadă pictează colțuri din natură, de cele mai multe ori fără alt adaos: jos covorul scântecilor de flori, trunchiul noduros al stejarului sau mlădiosul mesteacăn; sus cerul senin; peste tot însă vibrează razele soarelui. Acestea cele mai simple sunt și cele mai sublime pânze ale artistului. Gama variază potrivit colorațiunii speciale a anotimpurilor; excluse sunt numai troienele de zăpadă, stâncile pleșuve. Nu-i place monotonia, fie chiar impunătoare.

Din străinătate și din țară mai avem și vederi din orașele și din sate: case împodobite cu flori, cărciumi și hanuri de drumul mare cu mulțimea ce mișună în preajma lor, sau curțile tăcute cu a lor ziduri înverzite de prin mănăstirile



În ceață.

Colectia A. S. R. Principesei Maria.

noastre. Fiecare cu farmecul său particular. Pastorale și idile în culori încheie seria subiectelor din țară. Numărul lor e nesfârșit: le lucră, în anii din urmă mai ales, cu o ușurință uimitoare. În totalitatea lor se oglindește aspectul general al câmpiei și al țăranului nostru, așa însă cum s'a resfrânt prin prizma personală a artistului, pe care-l fermecau numai privilegiile luminoase. De aci nemărginita poezie ce se revarsă ca și lumina peste toată opera lui. Ciobănașii mândri dela munte, sau păstorilele sglobii din vâlcele ne apar în straele lor de sărbătoare, veșnic cu surâsul pe obrajii lor cei rumeni. Primăvara firei se îngână cu frăgezimea vârstei. Tablourile lui Grigorescu sunt cele mai frumoase immuri de slăvire a țăranului nostru. Mai niciodată nu-l arată muncind din greu în dogoreala lui Cuptor; nu-i place să vadă sudoarea pe fețe, cum de asemenea nu suferă nici bătrânețea. Flăcăi voioși doinând sus pe carul cu fân și mânând agale plăvanii lor, fecioare cu trupul mlădios și privirea galeșă, răsucind frul din fuior, sunt prietenii și modelele sale.

Nu cunoaște urâtul, cum nu știe ce-i întristarea. Opera lui reflectează seninătatea, voioșia și tinerețea, cari formează personalitatea marelui poet Grigorescu.

* * *

Din viața artistului n'ași putea spune mai nimic nou, de oarece nu l-am cunoscut mai de aproape. Să ne mulțumim deocamdată cu trăsăturile caracteristice fixate de pana măiastră a lui Delavrancea, în așteptarea studiului mai pe larg ce ne făgăduiește maestrul Vlahuță. Amândoi au fost aproape singurii admiși în intimitatea fermecătoare a pictorului, și singurii deci ca să ne poată desvălui unele cute neștiute de noi ale acestui suflet de elită.

Modest și tăcut, aproape sfios față de necunoscuți, a trăit numai în lumea visurilor sale, departe de zgomotul și vanitatea lumească. La Câmpina, unde se retrăsese după întorcerea din Franța, eră în mediul său preferit. Adeseori



Lucrând.

Col. A. Vlahuță.

*entreeră lumea largă pentru a se re-
întoarce însă cu un
mai mare dor de
țara sa, pe care o
iubea mai presus de
toate.*

*Mi-a fost îngă-
duit să vizitez acum
în urmă atelierul
său dela Cămpina.
O simplă casă ță-
rânească, cu un cer-
dac de jur împrejur,
cu tavanul de lemn
și pereții spoși. În
jurul său aceeași
simplicitate ca și în
sufletul lui. Pe fe-
reastră cea largă
a atelierului se văd
dealurile înver-
zite din nenumăra-
tele lui tablouri. Pe-
reții tapisați cu ope-
rile lui. Printre
foarte multe din
epoca din urmă se
găsesc însă destule
și din vremurile de
adevărată mărire a
artistului. În mijlo-*

*cul unui zid privirea e pironită de un tablou mare, neisprăvit:
atelierul pictorului la Paris. E o simfonie de culori cum rar
se întâlnește și cum nu se poate descrie. Bucata aceasta nu-
mai ar ajunge pentru a clasă pe Grigorescu între cei mai*



mari coloriști ai zilelor noastre. Și nu e singura. Mai sunt multe ce-i pot stă alături fără a fi umbrite de strălucirea ei.

Ce nesățios de culoare era ochiul său, reese și din învechirile și splendorile stoffe și mătăsuri de cari se înconjură. Colțul său preferit sub scară, îmbrăcat cu șaluri și covoare orientale și ornat cu arme și

obiecte vechi e singur o minune alături de celelalte.

Tot aci se mai află un portret al său făcut de el însuși; e numai capul. Din pânza cea mică răsar doi ochi: ochii lui cei vrăjitori, cari după ce-au primit-o ne-au fixat-o pe veci, încă și mai frumoasă decât este în realitate, firea țării românești. Privind mereu cu atâta nesațiu splendoarea eternă a naturii, s'au istovit chiar ei, acești ochi miraculoși. De unde odinioară reușise să eternizeze chiar cele mai subtile jocuri, ale luminei, acum în ajunul celor 70 de ani artistul d'abia mai percepe valoarea culorilor. Astfel se explică și pictura sa din urmă. Un moment însă nu s'a oprit din lucru. În mijlocul atelierului, e schița la care a pictat până în ultima zi: un alaiu de nuntă țărănească. Figurile sunt d'abia schițate cu acele largi urme de penel cari caracteriză ultima sa manieră.

Intreg atelierul, cu toate comorile va trece în posesia statului. Expuse în mod demn, într'un local anume orânduit, se va putea păstra și generațiilor viitoare o imagină com-



Scara dela M-rea Căldărușani.

Colecția A. Vlahuță.

plectă a personalității lui Grigorescu. Pentru aceasta însă nu trebuie aurituri și marmură ci un cadru simplu, demn însă de primul nostru mare artist. Poemele sale înculori nu se pot recedită; ele trebuiesc dar păstrate cu sfințenie la loc de onoare.

Pastorale și idile se vor mai trăi de flăcăii și fecioarele plaiurilor noastre; de se va mai găsi însă un alt meșter care să le prindă farmecul lor nespūs, nu se poate prevesti

Grigorescu a eternizat sub cel mai frumos al ei aspect România veacului nostru. Lui îi revine locul de cinste între fruntașii neamului românesc.

Fie-i recunoștința noastră eternă ca și gloria lui.

AL. TZIGARA-SAMURCAȘ.



Flori.