

RTP 655p

VENTE DU 17 AVRIL 1931

LXI

# ESTAMPES

des XVI<sup>e</sup>, XVII<sup>e</sup> et XVIII<sup>e</sup> Siècles

OEUVRE DE F. BOUCHER

VUES DE PARIS

A PARIS

HOTEL DROUOT, SALLE N<sup>o</sup> VIII

M<sup>o</sup> F. LAIR DUBREUIL  
Commissaire-Preneur

M. LOUIS GODEFROY

M. LUCIEN HUTEAU

Experts

Bibliothèque Maison de l'Orient



158340

RTP

RTp 655p

CATALOGUE  
DES  
**ESTAMPES**

des XVI<sup>e</sup>, XVII<sup>e</sup> et XVIII<sup>e</sup> Siècles

OEUVRE DE F. BOUCHER

VUES DE PARIS

DONT LA VENTE AURA LIEU A PARIS

HOTEL DROUOT, Salle N<sup>o</sup> VIII

LE VENDREDI 17 AVRIL 1931

A 2 HEURES PRÉCISES



EXPOSITION

LE JEUDI 16 AVRIL 1931

DE 2 HEURES A 6 HEURES



M<sup>e</sup> F. LAIR DUBREUIL

COMMISSAIRE-PRISEUR

6, Rue Favart, 6

ASSISTÉ DE :

M. LOUIS GODEFROY

EXPERT PRÈS LES DOUANES FRANÇAISES

M. LUCIEN HUTEAU

EXPERT

19, Rue de Caumartin, 19

## CONDITIONS DE LA VENTE

---

La Vente sera faite au comptant.

Les acquéreurs paieront *14 pour cent* en sus des enchères.

Les experts se réservent la faculté, dans l'intérêt de la vente, de réunir ou de diviser les lots.

Ils rempliront, aux conditions d'usage, les commissions des amateurs qui ne pourraient assister à la vente.

Téléphone : LOUVRE 21-47

---

## EXPOSITIONS

à la

NOUVELLE GALERIE SIMONSON

19, Rue de Caumartin, 19

du Vendredi 10 au Mercredi 15 Avril 1931 inclus

*de 10 heures à midi et de 2 heures à 6 heures*

(Dimanche excepté)

ET

A L'HOTEL DROUOT, SALLE N° VIII

Le Jeudi 16 Avril 1931

*de 2 heures à 6 heures*



# ESTAMPES

DES

XVI<sup>e</sup> et XVII<sup>e</sup> SIÈCLES

---

## Cornélis BEGA

- 1 — LA VIEILLE TENANT UN GRAND POT (Bartsch 12). — LE BUVEUR (16). — LA FEMME PORTANT UN PANIER (18). 3 pièces en très belles épreuves.
- 2 — LA MÈRE ET SON MARI (30). — LA VIEILLE AUBERGISTE (32). 2 pièces en très belles épreuves, la 2<sup>e</sup> avant l'adresse.

## Pieter BOUT

- 3 — LES MARCHANDES DE POISSONS (Bartsch 1). — LES PATINEURS (2). — LE TRAINÉAU (3). — LES CHASSEURS (4). — LA JETÉE (5). Série complète des 5 seules estampes gravées par Bout, la dernière très rare. Très belles épreuves. Restaurations à la cinquième.

## Albert DÜRER

- 4 — LES ARMOIRIES A LA TÊTE DE MORT (Bartsch 101). Superbe épreuve, légèrement rognée, sur papier à la cruche. Collection W. Scharp.  
*Voir la reproduction pl. I.*
- 5 — L'ANGE APPARAISSANT A SAINT JOACHIM (Bartsch 78). Superbe épreuve d'essai, avant le texte au verso, légèrement rognée. Filigrane : Haute Couronne.  
*Voir la reproduction pl. I.*

- 6 — SAINT JÉRÔME DANS SA CELLULE (II4). Superbe et rare épreuve, légèrement réparée, sur papier à la Tête de Bœuf, à grandes marges.

Israël van MECKENEM

- 7 — JÉSUS PRÉSENTÉ AU PEUPLE (Bartsch 16). Superbe épreuve du premier état, avant les contretailles obliques sur la fenêtre du milieu. Filigrane : *P gothique*. Petites restaurations. Fort rare.

*Voir la reproduction pl. II.*

Adriaen van OSTADE

- 8 — LOUIS GODEFROY : [L'ŒUVRE GRAVÉ DE ADRIAEN VAN OSTADE. *A Paris, chez l'auteur, 1930.* Catalogue raisonné, orné de 225 illustrations. 1 vol. broché.
- 9 — PETIT BUSTE DE PAYSAN (Louis Godefroy I III). — PETIT BUSTE DE PAYSANNE (G. 2 v) — Belles épreuves, la première avant les contretailles sur le cou du personnage.
- 10 — BUSTE DE VIEILLARD A COLLERETTE BLANCHE ET BONNET POINTU (G. 3 vi). — BUSTE DE PAYSAN RIEUR (G. 4 VII). Très belles épreuves d'état : la première avant les retouches sur la paupière, la seconde du 7<sup>e</sup> état (sur neuf), sur papier à la fleur de lis. Collection Robert Dumesnil.
11. — LE BOULANGER SONNANT DU CORNET (G. 7 VIII). — Le VIEILLEUR (G. 8 IV). Très belles épreuves d'état, avant les retouches au burin.
- 12 — LE PAYSAN ACCOUDÉ SUR LE BAS DE SA PORTE (G. 9 III) — L'HOMME ET LA FEMME EN CONVERSATION DEVANT UNE AUBERGE (G. 12 III). Très belles épreuves du 3<sup>e</sup> état (sur 4 et sur 7).
- 13 — LE CHANTEUR DEBOUT ENTRE LES DEUX FUMEURS (G. 13 v). — LA FILLETTE JOUANT AVEC UN BÉBÉ DANS LES BRAS DE SA MÈRE (G. 14 v). Très belles épreuves avant les retouches au burin.
- 14 — LA POUPÉE DEMANDÉE (G. 16). — PAYSAN ET PAYSANNE CHEMINANT (G. 24 IV). Très belles épreuves, la dernière avant l'accentuation des ombres.
- 15 — LE MAÎTRE D'ÉCOLE (G. 17). Trois belles épreuves dont une avant les retouches au burin.

N<sup>o</sup> 5

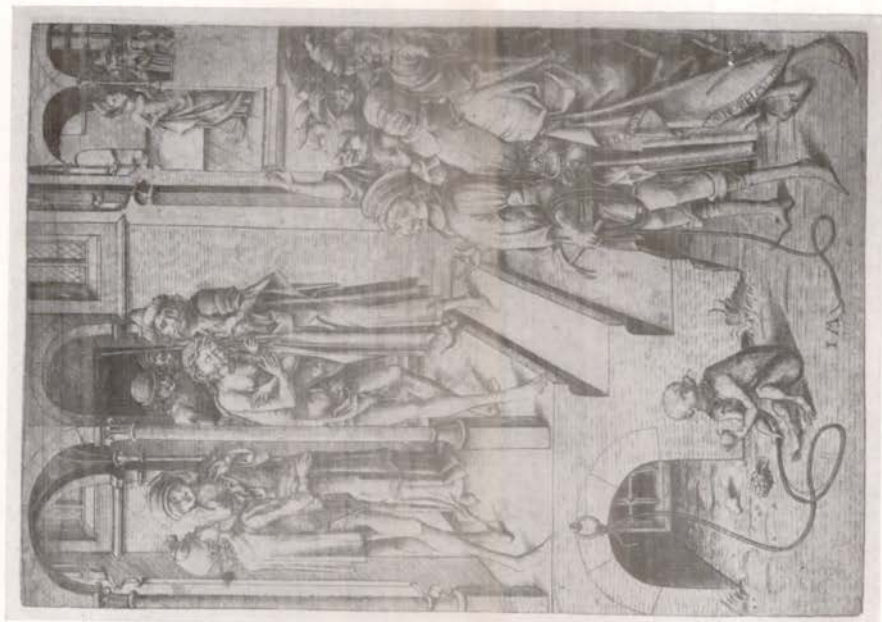


A. DÜRER

N<sup>o</sup> 4



A. DÜRER



I. VAN MECKENEM

N<sup>o</sup> 7



REMBRANDT VAN RYN

N<sup>o</sup> 50

- 16 — LES HARANGUEURS A LA FENÊTRE (G. 19 VI). Très belle épreuve du 6<sup>e</sup> état, *avant* les contretailles sur le bonnet. Collections Drugulin, Massaloff et Scheikevitch.
- 17 — LE PAYSAN AU DOS VOUTÉ (G. 20 IV). — LE PAYSAN DEBOUT, LES MAINS DERRIÈRE LE DOS (G. 21 V). Très belles épreuves d'état, la première de la collection Liphart.
- 18 — [LE PAYSAN AU DOS VOUTÉ (G. 20 IV). — LE PAYSAN DEBOUT, ENVELOPPÉ DANS SON MANTEAU (G. 22), épreuve rehaussée d'encre de Chine. — LA DANSE SOUS LA TREILLE (G. 47). Trois pièces en très belles épreuves, la 1<sup>re</sup> avant le prolongement du pli de la manche.
- 19 — LA GRANGE (G. 23 IX). Très belle épreuve *avant* les tailles horizontales sur la meule.
- 20 — LA GRANGE (G. 23 IX). Très belle épreuve *avant* les tailles horizontales sur la meule.
- 21 — LE FUMEUR ET LE BUVEUR (G. 24 a III). — LA DÉVIDEUSE ASSISE SUR LE PAS DE SA PORTE (G. 25). Très belles épreuves, la première du 3<sup>e</sup> état (sur cinq).
- 22 — LE PÊCHEUR A LA LIGNE (G. 26 VI). Très belle épreuve du 6<sup>e</sup> état, *avant* les changements dans le ciel.  
*Voir la reproduction pl. III.*
- 23 — LE SAVETIER (G. 27 VIII). Très belle épreuve du 8<sup>e</sup> état (sur 10), *avant* le prolongement de la vigne de la treille.
- 24 — LES TROIS FIGURES GROTESQUES (G. 28 V). — LES DEUX COMMÈRES (G. 40 IV). — LES PAYSANS TUANT UN PORC (G. 41). — Très belles épreuves, la 1<sup>re</sup> du 5<sup>e</sup> état (sur 7), la seconde *avant* l'effaçage de la tache du feuillage.
- 25 — LE COUPLE CHANTANT ACCOMPAGNÉ D'UN VIOLON (G. 30 VIII). — L'HOMME CONVERSANT AVEC UNE MÉNAGÈRE ACCOMPAGNÉE D'UN CHIEN (G. 37 IV). — Très belles épreuves, la 1<sup>re</sup> du 8<sup>e</sup> état (sur 11) et la 2<sup>e</sup> *avant* les contretailles sur la cuisse.
- 26 — LA FAMILLE (G. 46 VI). Très belle épreuve, *avant* la disparition des tailles sur l'escalier.
- 27 — LA DANSE SOUS LA TREILLE (G. 47). Très belle épreuve du 6<sup>e</sup> état (sur 7), *avant* les traits sur le terrain à droite.  
*Voir la reproduction pl. III.*
- 28 — LA KERMESSE AU GRAND ARBRE (G. 48). Très bonne épreuve.



**REMBRANDT van RYN**

- 29 — JÉSUS DISCUTANT AVEC LES DOCTEURS (Bartsch 64). Très belle épreuve des collections F. Gawet et S. Bermann.
- 30 — SAINT JÉRÔME EN PRIÈRES, A GENOUX, LES YEUX BAISSÉS. (B. 102). Très belle épreuve d'un premier état *non décrit*, avant les retouches dans la barbe.  
*Voir la reproduction pl. II.*
- 31 — FEMME NUE, LES PIEDS DANS L'EAU (B. 200). Très belle épreuve.
- 32 — CLÉMENT DE JONGHE (B. 272). Très belle épreuve légèrement rognée.

**Martin ZASINGER**

- 33 — SAINTE CATHERINE (Bartsch II). Très belle épreuve de la collection A. Firmin-Didot.

---

# ESTAMPES

du XVIII<sup>e</sup> Siècle et du début du XIX<sup>e</sup> Siècle

---

**ALMANACH POUR 1791**

- 34 — ALMANACH POUR 1791, en 2 planches in-folio, en larg., avec sujet pour chaque mois. Très belle épreuve de cette pièce rare. Sans marge.

**BASSET (à Paris chez)**

COLLECTION D'HABILLEMENTS MODERNES ET GALANTS, avec les habillements des Princes et Seigneurs. *A Paris, chez Basset, s. d. (1779).*

Toutes les planches décrites ci-après sont en *très belles épreuves coloriées*, avec marges.

- 35 — MONARQUE JUSTE ET BIENFAISANT (Louis XVI), vêtu d'un manteau royal.... — MARIE-ANTOINETTE, ARCHIDUCHESS D'AUTRICHE, REYNE DE FRANCE, en robe de cour. 2 pièces par Deny, d'après Desrais (Cahier A, 1<sup>re</sup> et 2<sup>e</sup> f.). Déchirure en marge à la 2<sup>e</sup>.

*Voir la reproduction pl. IV.*

- 36 — LOUIS-STANISLAS-XAVIER DE FRANCE, MONSIEUR, FRÈRE DU ROY. — MARIE-JOSÉPHINE-LOUISE DE SAVOYE, MADAME, vêtu d'une robe de cour.... 2 pièces par Deny, d'après Franche et Desrais. (Cahier A, 3<sup>e</sup> et 4<sup>e</sup> f.).
- 37 — CHARLES PHILIPPE DE FRANCE, COMTE D'ARTOIS, FRÈRE DU ROY. — MARIE-THÉRÈSE DE SAVOYE, COMTESSE D'ARTOIS, vêtu d'une robe de cour.... 2 pièces par Deny d'après Franche et Desrais. (Cahier A, 5<sup>e</sup> et 6<sup>e</sup> f.).
- 38 — JEUNE ELÉGANTE, COÛFFÉ D'UN CHAPEAU CORBEILLE. — JOLI FEMME, COÛFFÉ D'UN CHAPEAU A L'ANGLAISE... 2 pièces par Deny et Basset, d'après Desrais et N. Franche. (Cahier B, 7<sup>e</sup> f. [titre] et 8<sup>e</sup> f.).
- 39 — PETIT MAITRE VÊTU D'UN FRAC A LA POLONOISE... — JEUNE DEMOISELLE EN CARRACOT DE TAFFETAS DES INDES... 2 pièces, par Basset et Deny, d'après Joly et Desrais (Cahier B, 9<sup>e</sup> et 10<sup>e</sup> f.).
- 40 — JEUNE DAME, VÊTU D'UNE ROBE A LA POLONOISE.... — JEUNE DEMOISELLE VÊTU D'UNE ROBE A L'ANGLAISE... 2 pièces par Basset, d'après Franche et Desrais (Cahier B, 11<sup>e</sup> et 12<sup>e</sup> f.). Traces de plis, légères taches à la 2<sup>e</sup>.

---

41 — AH! LAISSEZ DONC. — FINISSEZ DONC... VOUS ÊTES UN ROUÉ. — LE GALANT CORDONNIER ANGLAIS CHAUSSANT LA JEUNE EMELIE... — MADAME LA COMTESSE TATILON. — MILADI KARLINGSTON SE PROMENANT. — TAILLEUR ANGLAIS. 6 pièces en très belles épreuves, *en ancien coloris*, les deux premières à l'adresse de Chereau.

42 — L'AUTEUR APPLAUDI. — M<sup>lle</sup> ADÉLAÏDE ALLANT AU RENDEZ-VOUS. — M<sup>lle</sup> VICTOIRE OFFRANT SA ROSE D'AMOUR. — M<sup>lle</sup> ZONZON RESTAURANT SES MODÈLES. — LE PETIT MAITRE FINANCIER. — RENCONTRE AGRÉABLE DE L'AMANT ET DE LA MAITRESSE. 6 pièces en très belles épreuves *en ancien coloris*.

**Pierre-Antoine BAUDOUIN (d'après)**

43 — MARCHEZ TOUT DOUX, PARLEZ TOUT BAS, par P.-P. Chofard (Bocher 30). Très belle épreuve.

**Louis-Léopold BOILLY (d'après)**

44 — AVANT LA TOILETTE, par A. Legrand. Superbe épreuve *avant toute lettre*, avec marges. *Rare*. (Collection L. Galichon).

- 45 — ÇA A ÉTÉ, par Texier. Très belle épreuve.  
46 — DÉFENDS-MOI. — LA LEÇON D'UNION CONJUGALE.  
2 pièces par Petit, formant pendants. Superbes épreuves  
*avant toute lettre.*

*Voir la reproduction pl. V.*

**Louis-Marin BONNET**

- 47 — THE BALANCE. — THE SUMP. *London, Publ. 30 Jany. 1787.*  
2 pièces d'après J.-B. Huet, formant pendants. Superbes  
épreuves *imprimées en couleurs. Rares.*

*Voir la reproduction pl. V.*

- 48 — LA BELLE CACHETTE (869). — LA BELLE TOILETTE (870).  
2 pièces d'après J.-B. Huet, formant pendants. Superbes  
épreuves, *imprimées en couleurs* et à toutes marges, la  
première *avant la draperie.* Rares de cette qualité.

*Voir la reproduction pl. VI.*

- 49 — THE MILK WOMAN. Très belle épreuve *imprimée en cou-*  
*leurs,* avec l'encadrement doré. Marge inférieure refaite.

*Voir la reproduction pl. VII.*

**Œuvre de François BOUCHER**

- 50 — LES GRACES AU TOMBEAU DE WATTEAU (P. de Baudicour  
44). Superbe épreuve d'un état n. d., entre le 2<sup>e</sup> et le  
3<sup>e</sup>, *avant l'adresse de Huquier.* Marges du cuivre.  
51 — ABREUVOIR D'OISEAUX. — COLOMBIER. — LE DÉVOT  
HERMITE. 3 pièces par A.-P. Chedel. Très belles épreuves.  
Marges du cuivre.  
52 — L'AGRÉABLE LEÇON. — LE PANIER MISTÉRIEUX. 2 pl.  
par R. Gaillard, formant pendants. Très belles épreuves  
à grandes marges.

*Voir la reproduction pl. VIII.*

- 53 — LES AMANS SURPRIS. — LE BERGER RÉCOMPENSÉ.  
2 pièces par R. Gaillard, formant pendants. Très belles  
épreuves, la seconde à grandes marges.

*Voir la reproduction pl. VIII.*



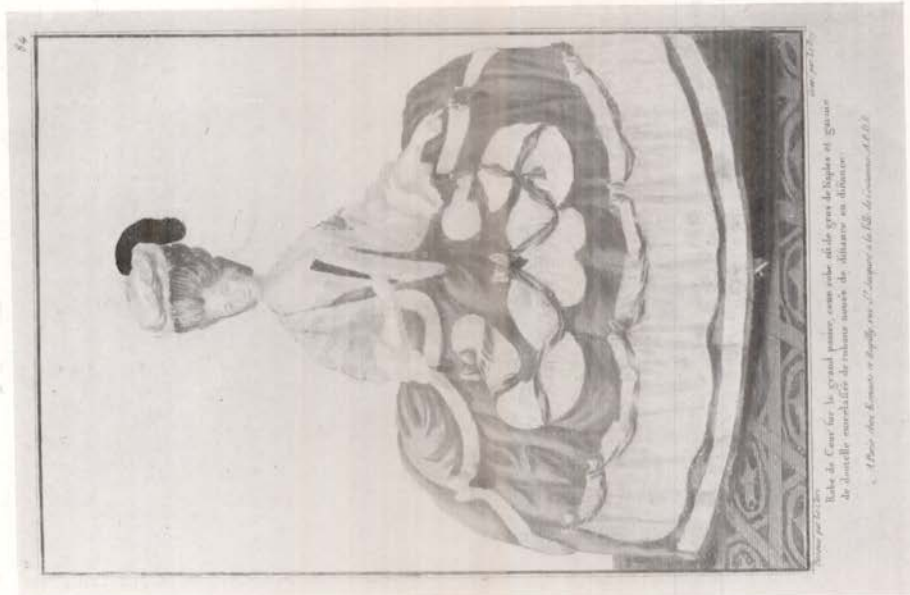
A. VAN OSTADE

N<sup>o</sup> 22



A. VAN OSTADE

N<sup>o</sup> 27





L.-L. BOILLY

N° 46



Del. Poir.

THE BALANCE

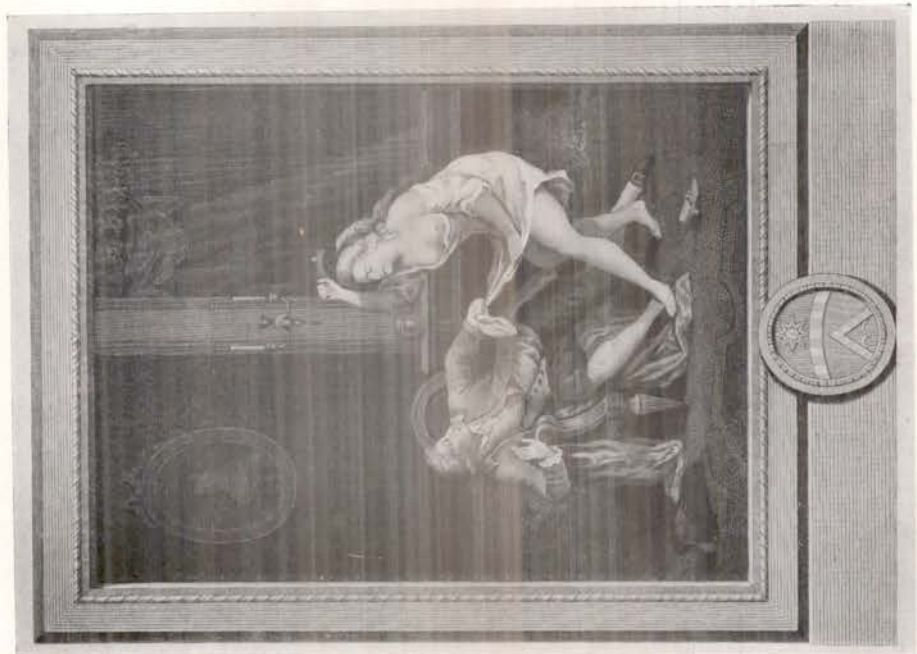
Engraved by Poir.

*... l'union? quel et que curis? quel casta puelle?  
L'union, n'union de m'le-c'uni, union.*

*Inconious Love the Balance weighs in air,  
And shows below the secrets of the Fair*

L.-M. BONNET

N° 47



N° 159

F.-J. SCHALL



N° 48

L.-M. BONNET

LA BELLE CACHETTE

- 54 — L'AMOUR AU BAIN, par Dugy. — LA LUMIÈRE DU MONDE, par Et. Fessard, 1761. — PSICHÉ REFUSANT LES HONNEURS DIVINS, par Ph. Parizeau. 3 pièces en très belles épreuves, la seconde à très grandes marges.
- 55 — L'AMOUR ENCHAINÉ PAR LES GRACES. — L'HYMEN ET L'AMOUR. 2 pièces par Beauvarlet, formant pendants. Superbes épreuves. Marges du cuivre.
- 56 — L'AMOUR INSTRUIT PAR MERCURE, par F. Basan. — LE SOMMEIL, par Huquier fils. — VÉNUS SUR LES EAUX, par J.-C. Le Vasseur. 3 pièces en très belles épreuves, deux avec marges des cuivres, la 3<sup>e</sup> à très grandes marges.
- 57 — LES AMUSEMENTS DE LA CAMPAGNE. — LA MUSIQUE PASTORALE. 2 pièces par J. Daullé, 1754, formant pendants. Superbes épreuves, la seconde à très grandes marges.
- 58 — L'AUDIENCE DE L'EMPEREUR CHINOIS. — LA FOIRE CHINOISE. — LA DANSE CHINOISE. — LA PESCHE CHINOISE. — LE JARDIN CHINOIS. — LA CHASSE CHINOISE. Suite complète de 6 pièces par Huquier, connues sous le nom de *Tapisseries chinoises* (Guilmard, p. 169). On a joint la 1<sup>re</sup> pl. en rare épreuve à l'état d'eau-forte pure. Ensemble 7 pièces en très belles épreuves. Trace de pli à 3 planches.
- 59 — LES BACCHANTES ENDORMIES, par R. Gaillard. — VENUS SE PRÉPARANT POUR LE JUGEMENT DE PARIS, par De Lorraine, 1764. 2 pièces en très belles épreuves à grandes marges.
- 60 — LA BASCULE. — LE GALANT BERGER, sujets dans des encadrements rocailles. 2 planches grand in-folio en largeur, par Huquier, formant pendants. Très belles épreuves. Marges des cuivres.
- 61 — LA BELLE CUISINIÈRE, par P. Aveline. — LA BELLE VILLAGEOISE, par Soubeyran. 2 pièces formant pendants. Très belles épreuves.
- 62 — LES BERGERS A LA FONTAINE, par Fessard. — LA TOILETTE DE VÉNUS, par Cl. Duflos. 2 pièces en très belles épreuves. Marges des cuivres.
- 63 — LA BONNE AVENTURE. — LA FONTAINE DE L'AMOUR, 2 pièces par P. Aveline, formant pendants. Très belles épreuves. Marges du cuivre.



- 64 — LE CALENDRIER DES VIEILLARDS. — LA COURTISANE AMOUREUSE. — LE FLEUVE SCAMANDRE. — LE MAGNIFIQUE. 4 planches par V. de Larmessin, série complète des estampes d'après F. Boucher pour les *Contes de La Fontaine*. Très belles épreuves. Légère trace de pli à la deuxième.
- 65 — LES CHARMES DU PRINTEMPS — LES PLAISIRS DE L'ÉTÉ — LES DÉLICES DE L'AUTOMNE. — LES AMUSEMENS DE L'HIVER. Suite complète de 4 planches par J. Daullé, en très belles épreuves à grandes marges. Quelques mouillures dans les marges de droite.
- Voir la reproduction pl. IX.*
- 66 — LA DANSE DU CHIEN, par Beauvarlet. — LES FRUITS DU MÉNAGE, par Le Vasseur. 2 pièces en très belles épreuves. Marges des cuivres.
- 67 — ENCADREMENTS DE PORTRAITS DE PRINCES ANGLAIS. Série de 9 pièces in-folio en haut., non décrite par Guilmard. Très belles épreuves avant toute inscription, avec les noms des personnages manuscrits, sauf pour une planche qui porte ce nom gravé et est signée Z. Desplaces, sculpt. Rare.  
Charles I<sup>er</sup>. — Edouard IV. — Edouard V. — Henry VIII. — Jacques II. — Mamilton, Comte d'Arans. — Anne Du Boulin (sic). — Elizabeth d'York. — Jeane Grey.
- 68 — LES ENFANS DU FERMIER, par L. Halbou. — LA FONTAINE, par Pelletier. — LE MOINEAU APPRIVOISÉ, par R. Gaillard. 3 pièces en très belles épreuves, deux à grandes marges. Mouillures en marge à 2 planches.
- 69 — ENLÈVEMENT D'EUROPE. — NAISSANCE DE BACCHUS. 2 pièces par P. Aveline, formant pendants. Très belles épreuves.
- 70 — L'ENLÈVEMENT D'EUROPE, par Ch. Duflos. — LES NOCES DE PSYCHÉ ET DE L'AMOUR. 2 pièces en très belles épreuves, la 1<sup>re</sup> avec marges du cuivre, la 2<sup>e</sup> avant lettre (taches). Trace de pli.
- 71 — FIGURES CHINOISES. 2 pièces par Aveline et Huquier. On a joint : FIGURES CHINOISES. 4 pièces par ou d'après Huquier et Aveline. Ensemble 6 arabesques en très belles épreuves. Marges des cuivres.

- 72 — JÉSUS-CHRIST, LA SAINTE VIERGE ET TREIZE SAINTS (Saints Pierre, Paul, Mathias, André, Thomas, Simon, Jacques le Mineur, Philippe, Jacques le Majeur, Barthélemy, Mathieu, Jude, Jean). 15 pièces par S. Vallée, Haussard, Aubert, Jacob, Brion, Jeurat, datées 1726. Très belles épreuves, marges des cuivres.
- 73 — LA JEUNE BERGÈRE, par Voyez. — LA VIE CHAMPÉTRE, par Elisabeth Lépicier, 1741. 2 pièces en très belles épreuves. Marges des cuivres.
- 74 — JUPITER ET CALISTO, par R. Gaillard. — PAN ET SYRINX, par Pitre Martenasie. 2 pièces en très belles épreuves à très grandes marges.
- 75 — LEDA. — TRIOMPHE DE PRIAPE. 2 arabesques en hauteur, par C.-L. Duflos, formant pendants. Très belles épreuves. Petites marges.
- 76 — LOWENDAL (Le maréchal Woldemar de), par N. de Larmessin. — LA FRANCE GÉMIT DES TROUBLES QUI LA DIVISENT, par L. Cars. — SUJET MYTHOLOGIQUE. 3 pièces en très belles épreuves, 2 à grandes marges.
- 77 — LA MUSE CLIO. — LA MUSE ERATO. 2 pièces par J. Daullé, formant pendants. Très belles épreuves. Marges des cuivres.
- 78 — LA MUSIQUE. — LE TRÉBUCHET. 2 pièces par P. Aveline, formant pendants. Très belles épreuves.
- 79 — LA NAISSANCE D'ADONIS, par G. Scotin. — LA MORT D'ADONIS, par M. Aubert. 2 pièces formant pendants. Très belles épreuves. Marges des cuivres. Légères taches à la première.
- 80 — PAN ET SYRINX. — CORPS DE GARDE. 2 pièces à l'aquatinte, par P. Floding. Très belles épreuves *imprimées en bistre*. Marges des cuivres.
- 81 — PASTORALE, par Huquier. — LA CHASSE; LA PESCHE 2 pièces par Le Prince. Ensemble 3 arabesques en très belles épreuves. Marges des cuivres.
- Voir la reproduction pl. X.*
- 82 — PENSENT-ILS AU RAISIN?, par J.-Ph. Le Bas. Superbe épreuve. Marges du cuivre.
- 83 — LE PONT RUSTIQUE, par Chedel. — LE RAFRAICHISSEMENT DES VOYAGEUSES, par J. Daullé. 2 pièces en très belles épreuves. Marges des cuivres.

- 84 — PREMIÈRE ET SECONDE VUES DE CHARENTON. 2 pièces par J.-Ph. Le Bas, formant pendants. Très belles épreuves. Marges des cuivres. Épidermure en marge à la seconde.
- 85 — PREMIÈRE ET DEUXIÈME VUES DE FRONVILLE, par W. Ryland. 2 pièces en très belles épreuves. Marges des cuivres.
- 86 — SUJETS DE L'ANCIEN ET DU NOUVEAU TESTAMENT. 7 planches grand in-folio en larg., par Brion, Cars, Hecquet et Perroneau. Très belles épreuves. 5 pliées.
- 87 — SYLVIE DÉLIVRÉE PAR AMINTE, par R. Gaillard. — VERTUMNE ET POMONE, par Augustin de Saint-Aubin (Bocher 447). 2 pièces en très belles épreuves à grandes marges. Cassure en marge à la deuxième.
- 88 — TITRES ORNÉS, l'un par Cl. Duflos: 2 pièces avant les inscriptions, l'une avec titre manuscrit. — TITRE DE THÈSE, par L. Cars, grande estampe en 2 planches grand in-folio, en larg., pliée. Ensemble 3 pièces en très belles épreuves.

#### Joseph BOZE (d'après)

- 89 — LOUIS SEIZE, ROI DE FRANCE ET DE NAVARRE. — MARIE-ANTOINETTE D'AUTRICHE, REINE DE FRANCE. 2 pièces formant pendants. Très belles épreuves imprimées en bistre foncé. Légères déchirures réparées en marge.

#### CABINET DES MODES

- 90 — CABINET DES MODES, ou les Modes Nouvelles. Paris 1785-1789. 20 planches séparées de cet ouvrage rare. Très belles épreuves en ancien coloris. On a ajouté le dessin de la planche 1 du 1<sup>er</sup> cahier.

#### CARICATURES ET SCÈNES DE MŒURS

- 91 — LES PATINEURS (chez Chereau). — LA FEMME A LA MODE (chez Frechet). — LES AMATEURS; LE COUP DE VENT; LE TEMPS DÉCOUVRE LA VÉRITÉ; PASSE-TEMPS DU COCHE D'AUXERRE; VOILA MES ÉTRENNES PERDUES (5 pl. chez Martinet). Ens. 7 pièces en très belles épreuves en ancien coloris, sauf une en noir.

- 92 — ENCORE DES CHINOIS (Basset). — M. PINBÈCHE ET M<sup>me</sup> LA COMTESSE DE BEURRE-FRAIS (Charon). — LE SUPRÊME BONBON; IL FAUT DES CONTRASTES (2 pl. chez Martinet). — LES AVANCES PERDUES; LE CHOIX DU POISSON; M. COURTAUD OU LA MAUVAISE AVENTURE (3 pl. chez Noël). Ens. 7 pièces en très belles épreuves, *en ancien coloris*.

**Louis-Carrogis de CARMONTELLE (par et d'après)**

- 93 — BESENVAL (le Baron de) (P. de Baudicour 2). — CHEVREUSE (Mgr. le Duc de), par Aug. de Saint-Aubin, 1758. — MILLY (le Comte de), chimiste, par Ransonnette, 1773. — PETIT DE BACHAUMONT, courriériste, par Houel. 4 pièces en très belles épreuves. Bonnes marges.

**Jean-Baptiste-Siméon CHARDIN (d'après)**

- 94 — L'ÉCUREUSE, par C.-N. Cochin (E. Bocher 16). Très belle épreuve du 2<sup>e</sup> état (sur 3), avant la disparition de l'inscription : *du cabinet de M. le Comte de Vence*.

**CHEVAUX (d'après)**

- 95 — LA SOURICIÈRE, par Motey (n<sup>o</sup> 658). Très belle épreuve *imprimée en couleurs*. Cadre doré.

**Pierre-Philippe CHOFFARD (par et d'après)**

- 96 — BAL PARÉ ET MASQUÉ, par Née, Billet de Bal (Portalis et Beraldi 106). — PIÈCE COMMÉMORATIVE D'UN MARIAGE, par Choffard même, 1780 (119). 1<sup>er</sup> état (sur 4) *avant* le remplacement du chiffre H. P. D. 2 pièces en très belles épreuves. Rares.
- 97 — LE CABINET DE BASAN, par Choffard même, *L'an XI*, 1805 (626). Superbe épreuve à toutes marges de cette petite pièce rare.

**Charles-Nicolas COCHIN Père**

- 98 — DÉCORATION DU BAL MASQUÉ donné par le Roy dans la grande galerie du Château de Versailles à l'occasion du mariage de Louis Dauphin de France avec Marie-Thérèse, Infante d'Espagne, la nuit du 25 au 26 février 1745, d'après C.-N. Cochin fils. (Portalis et Beraldi n<sup>o</sup> 4). Rare épreuve, anciennement coloriée d'aquarelle, avec rehauts de gouache blanche, sans marge, fixée sur monture gouachée.

**Charles-Nicolas COCHIN Fils (par et d'après)**

- 99 — DÉCORATION DE LA SALLE DE SPECTACLE construite..., à l'occasion du mariage de Louis, Dauphin de France avec Marie-Thérèse, Infante d'Espagne, le 23 février 1745. — FRONTISPICE DE L'ENCYCLOPÉDIE, par B.-L. Prévost. 2 pièces en très belles épreuves à grandes marges, la 1<sup>re</sup> pliée.

**COSTUME PARISIEN (La Mésangère)**

- 100 — JOURNAL DES DAMES ET DES MODES (Costume Parisien), Paris, 1797-1838; planches séparées, 30 pièces *appartenant toutes « aux ans »* et comprises entre les n<sup>os</sup> 5 (1797) et 688 (an 14). Très belles épreuves *en ancien coloris*. Quelques traces de plis.
- 101 — MÊME SUITE, planches séparées. 40 pièces comprises entre les n<sup>os</sup> 697 (1086) et 1273 (1812). Très belles épreuves *en ancien coloris*. Quelques traces de plis.

**Louis-Philibert DEBUCOURT**

- 102 — LA ROSE MAL DÉFENDUE (Fenaille 27). Très belle et rare épreuve du 2<sup>e</sup> état (sur 4) *avant l'adresse de Depeuille, imprimée en couleurs*, avec rehauts de gouache blanche. Épidermures en marge.
- 103 — LES COURSES DU MATIN OU LA PORTE D'UN RICHE (173). Très belle épreuve, *coloriée*. Petit pli d'impression en marge.

**Gilles DEMARTEAU**

- 104 — JEUNE FEMME NUE COUCHÉE, d'après F. Boucher (de Leymarie 21). Superbe épreuve *imprimée en sanguine*. Bonnes marges.
- 105 — FEMME RUSSE, d'après Le Prince (432). Superbe épreuve *imprimée en sanguine*. Petites marges.

**Joseph DUPLESSI-BERTAUX (d'après)**

- 106 — LE CHARLATAN FRANÇAIS, par Helman, 1777. Très belle épreuve. Bonnes marges.

**Richard EARLOM**

107 — A FRUIT PIECE. — A FLOWER PIECE. 2 pièces d'après van Huysum, formant pendants. Très belles et très rares épreuves du 1<sup>er</sup> état, non terminé, *avant toute lettre*. Marges des cuivres. Légère déchirure en marge à une planche.

108 — LES MÊMES PIÈCES, *Boydell*, 1778 et 1781. Superbes et rares épreuves avec seulement les armes, les noms et les dates à la pointe, *avant la lettre*. Grandes marges.

*Voir la reproduction pl. XI.*

109 — A FRUIT MARKET. — A HERB MARKET. — A FISH MARKET. — A GAME MARKET. Suite complète de 4 planches dite « Les Quatre Marchés », d'après Snyders et Long John, en très belles et très rares épreuves du 1<sup>er</sup> état non terminé, *avant toute lettre*. Marges des cuivres. Légère trace de pli à la première, trou en marge à la deuxième.

110 — LA MÊME SÉRIE, *Boydell*, 1775, 1779, 1782, 1783. Superbes et rares épreuves avec seulement les armes, les noms et les dates à la pointe, *avant la lettre*. Grandes marges.

111 — THE LARDER, d'après M. de Vos. *Boydell*, 1775. Superbe épreuve à grandes marges. Petite rousseur.

**Siegmund FREUDEBERG (d'après)**

112 — LA COMPLAISANCE MATERNELLE, par N. de Launay (Le Blanc 33). Superbe épreuve à grandes marges.

**GALLERIE DES MODES ET COSTUMES FRANÇAIS**

Ouvrage commencé en l'année 1778, dessiné d'après nature, par Leclerc, Desrais, Simonet, etc. Toutes les pièces décrites ci-après sont en *très belles épreuves coloriées*, à toutes marges.

113 — MONARQUE JUSTE ET BIENFAISANT (Louis XVI), vêtu simplement de l'habit de velours.... — HABIT DE COUR DE SATIN CERISE.... 2 pl. par Dupin et Patas d'après Le Clerc (pl. 79[*titre 14<sup>e</sup> cahier*] et 80).

114 — HABIT DE PRINTEMPS, CANNELÉ, FOND D'ARGENT.... — ROBE DE COUR MOYEN PANIER.... 2 pièces, par Vaysard, d'après Le Clerc (pl. 81 et 82).

- 115 — ARTOIS DRAGONS, HABIT DE COLONEL.... — ROBE DE COUR SUR LE GRAND PANIER.... 2 pièces par Dupin et Le Roy, d'après Le Clerc (pl. 83 et 84).

*Voir la reproduction pl. IV.*

- 116 — LA JEUNE EGLÉ PLEURANT L'ABSENCE DE SON AMANT. — JEUNE DANSEUSE VÊTUE D'UN CARACOT PIERROT. 2 pièces par Duhamel et Dupin, d'après Watteau (pl. 313 et 324), plus courtes de marges.

**John HOPPNER (d'après)**

- 117 — EVELINA, par J. Baldrey. *London, Jany 1 st 1787*. Très belle épreuve *imprimée en bistre*. Bonnes marges.

**Jean-Baptiste HUET (d'après)**

- 118 — EURYDICE MORDUE D'UN SERPENT, par L.-M. Bonnet. Très belle épreuve *imprimée en couleurs*, sans marge. Cadre doré.

- 119 — OFFRANDE AU DIEU PAN, par Jubier (n<sup>o</sup> 421). Belle épreuve *imprimée en plusieurs tons*, complète des inscriptions. Cadre doré.

**INCROYABLES (Pièces sur les)**

- 120 — LES CROYABLES AU PÉRON, par Tresca. Très belle épreuve à grandes marges. Rare.

- 121 — FAITES LA PAIX, par Lévilley. Très belle épreuve à grandes marges. Rare.

- 122 — LA FOLIE DU JOUR, par Tresca. Très belle épreuve à grandes marges. Rare.

**Jean-François JANINET**

- 123 — M<sup>me</sup> DUGAZON DANS NINA, OU LA FOLLE PAR AMOUR, d'après Cl. Hoin. Très belle et très rare épreuve *avant toute lettre, imprimée en couleurs*, avec marges. Deux légers plis d'impression.

**Nicolas LAVREINCE (d'après)**

- 124 — L'AVEU DIFFICILE, par F. Janinet (Bocher 8). Très belle épreuve *imprimée en couleurs* et rehaussée. Marges du cuivre. Petite réparation.



LA CHARMANTE VICTOIRE

*A Paris chez Chaudron, Sallé, Héros, au Palais National.*

N° 158

F.-J. SCHALL



*The Milk Woman.*

N° 49

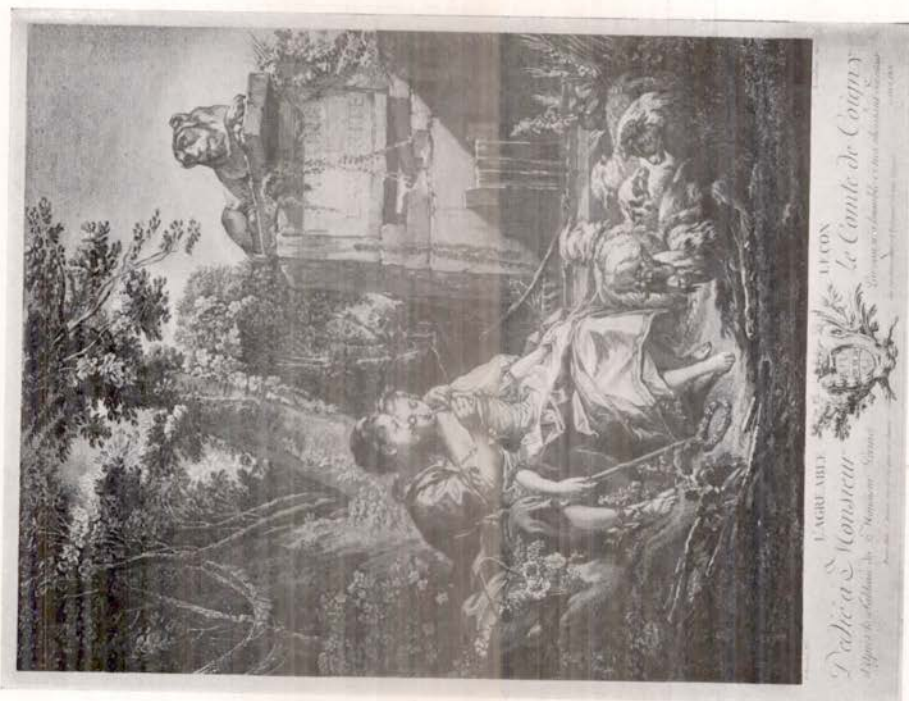
L.-M. BONNET





F. BOUCHER

N° 53



F. BOUCHER

N° 52



LES AMUSEMENS DE L'HIVER  
*A Madame de Lompoué* Dame du Palais de la Reine  
 Par M. de Lompoué, Auteur de la Vie de Louis le Grand, &c.  
 Chez M. de la Harpe, Libraire, Palais National, ci-devant, sous le Vestibule, par le Salon de Peinture.

F. BOUCHER

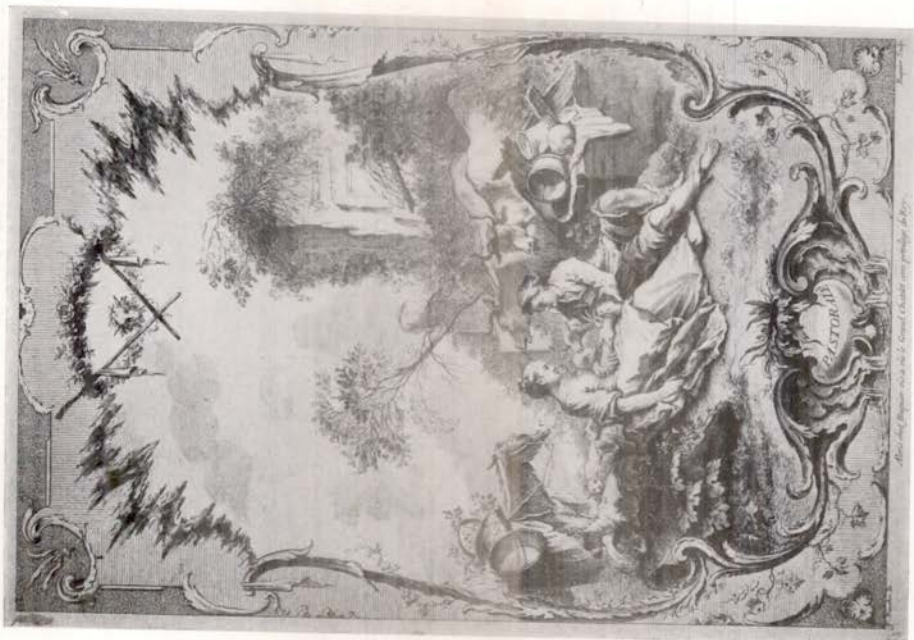
N° 65



*Vue de l'entrée des Thuilleries et des bâtimens de la place de la Concorde.*

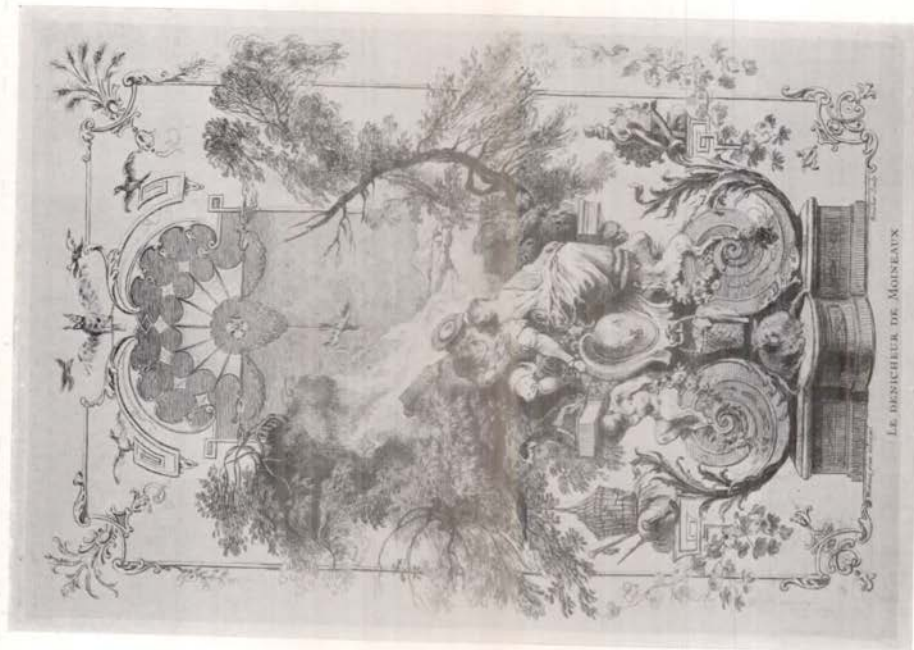
P.-A. MONGIN

N° 151



F. BOUCHER

N° 81



A. WATTEAU

N° 165

- 125 — LE RESTAURANT, par Deny (53). Très belle et rare épreuve du 2<sup>e</sup> état (sur 3), seulement *avec le titre à la pointe*. Marges du cuivre.

### LE BRUN

- 126 — JOURNAL DE LA MODE ET DU GOUT, ou amusemens du Sallon et de la Toilette. *Paris*, 1790-1793. 12 planches séparées de cet ouvrage très rare. Très belles épreuves *en coloris ancien*. Traces de plis.  
Année 1790, pl. cahiers, 2, 10, 22, 29. — 1791, pl. cahiers 1, 15, 19 (moitié), 21 (moitié), 31. — 1792, pl. cahiers 8, 25. — Année 1793, pl. cahier 4.

### LE CAMPION Frères (A Paris, chez)

VUES PITTORESQUES DES PRINCIPAUX EDIFICES DE PARIS. *Paris, Le Campion* (vers 1784). Série de petites planches rondes *imprimées en couleurs*. Toutes les planches décrites ci-dessous sont en très belles épreuves, avec marges des cuivres.

*Voir la reproduction pl. XII.*

- 127 — WAUX HALL D'ÉTÉ, BOULEVARD SAINT-MARTIN (n<sup>o</sup> 1). — WAUX HALL D'ÉTÉ... VU DANS LE JARDIN (n<sup>o</sup> 2). 2 pièces par Le Campion, d'après Testard. Numéro gratté à la première.
- 128 — MAISON DE M. LE COMTE DE PONT SAINT-MAURICE, VUE DE FACE (n<sup>o</sup> 3)... VUE PAR LE COTÉ (n<sup>o</sup> 4). — NOUVELLE EGLISE DE SAINTE-GENEVIÈVE DE PARIS. Élévation et coupe (n<sup>os</sup> 5 et 6). 4 pièces, par Guyot et Roger, d'après Testard.
- 129 — EXTÉRIEUR DE L'ÉGLISE DE NOTRE-DAME DE PARIS (n<sup>o</sup> 7) et INTÉRIEUR (n<sup>o</sup> 8). — FONTAINE SITUÉE RUE DE GRENELLE-FAUB. SAINT-GERMAIN (n<sup>o</sup> 9). — MAISON DE M. DE SEIXSEVAL, quai de la Grenouillère (n<sup>o</sup> 10). 4 pièces par Roger et Le Campion, d'après Testard.
- 130 — MAISON DE M. DE LA HAYE (n<sup>o</sup> 12). — PAVILLON DE LUCIENNE, près Marli, appartenant à M<sup>me</sup> la Comtesse du Bary (n<sup>o</sup> 13). — HÔTEL DE M. LE DUC DU CHATELET, rue de Grenelle-Saint-Germain (n<sup>o</sup> 14). — ÉGLISE DE SAINT-JACQUES ET SAINT-PHILIPPE-DU-ROULE (n<sup>o</sup> 15). 4 pièces, par Guillot, Bellet et Roger, d'après Testard.

- 131 — PALAIS DE BOURBON, Fauxbg. Saint-Germain (n<sup>o</sup> 16). — MAISON DE M<sup>lle</sup> GUIMARD, rue de la Chaussée-d'Antin (n<sup>o</sup> 17). — MAISON DE M<sup>lle</sup> DE SAINT-GERMAIN (n<sup>o</sup> 18). — HÔTEL DE CREQUY, rue de Grenelle-Saint-Germain (n<sup>o</sup> 19). 4 pièces par Le Campion et Roger, d'après Testard.
- 132 — MAISON DE M. LE CHEVALIER, ARCHITECTE, proche la Pompe à Feu (n<sup>o</sup> 20). — CHATEAU DE SAINT-CLOUD, du côté du grand escalier (n<sup>o</sup> 24). — INTÉRIEUR DE LA NOUVELLE HALLE AU BLED (2 vues différentes) (n<sup>os</sup> 23 et 28). 4 pièces par Le Campion et Roger, d'après Testard.
- 133 — VUE DE L'EXTÉRIEUR (et de) L'INTÉRIEUR DE L'ÉCOLE DE CHIRURGIE (n<sup>os</sup> 29 et 30). — THÉÂTRE ITALIEN (n<sup>o</sup> 33). — THÉÂTRE FRANÇOIS (n<sup>o</sup> 34). 4 pièces par Guyot et Roger, d'après Testard.
- 134 — PALAIS DU LUXEMBOURG (n<sup>o</sup> 31). — CHATEAU DU LUXEMBOURG, du côté du Jardin (n<sup>o</sup> 67). 2 pièces par Le Campion, d'après Testard.
- 135 — PORTAIL DE SAINT-GERVAIS (n<sup>o</sup> 21). — PORTAIL DE SAINT-EUSTACHE (n<sup>o</sup> 22). — EXTÉRIEUR DE SAINT-SULPICE (n<sup>o</sup> 26). 3 pièces par Guyot et Roger, d'après TESTARD.
- 136 — INTÉRIEUR DU PALAIS-ROYAL (n<sup>o</sup> 27). — PALAIS ROYAL (n<sup>o</sup> 32). 2 pièces par Roger et Le Campion, d'après Testard.
- 137 — HOSPICE DE SAINT-JACQUES-DU-HAUT-PAS (n<sup>o</sup> 35). — HÔTEL DE LA MONNOIE (n<sup>o</sup> 36). — JEU DE PAULME DE MGR LE COMTE D'ARTOIS sur les Boulevards (n<sup>o</sup> 37). — L'OPÉRA PROCHE LA PORTE-SAINT-MARTIN (n<sup>o</sup> 38). 4 pièces par M<sup>lle</sup> Guyot et Le Campion, d'après Testard.
- 138 — COLONNADE DU LOUVRE prise du côté de Saint-Germain (n<sup>o</sup> 39). — FAÇADE DU LOUVRE dans l'intérieur de la cour (n<sup>o</sup> 40). — MAISON DE M<sup>lle</sup> DE CONDÉ, rue de Monsieur, Faubg Saint-Germain (n<sup>o</sup> 41). — HÔTEL DES ARCHIVES à côté de la Maison de M<sup>lle</sup> de Condé, rue de Monsieur, Faubg. Saint-Germain (n<sup>o</sup> 42). 4 pièces par Roger et Guyot, d'après Testard.

- 139 — GARDE-MEUBLE DE LA COURONNE (n° 43). — HÔTEL ROYAL DES INVALIDES, du côté de la Seine (n° 44). — FAÇADE DU BATIMENT DE LA POMPE A FEU (n° 45). — POMPE A FEU prise de la cour (n° 46). 4 pièces par Roger et Le Champion, d'après Testard.
- 140 — FAÇADE DU PALAIS DE JUSTICE (n° 47). — COLLÈGE DES QUATRE NATIONS (n° 56). 2 pièces, par Guyot et Roger, d'après Testard.
- 141 — INTÉRIEUR DE LA NOUVELLE EGLISE DE SAINT-CHAUMONT, rue Saint-Denis (n° 48). — HALLE AUX DRAPS (n° 61). — LES NOUVELLES BARRIÈRES SUR LA ROUTE D'ORLÉANS, en haut de la rue d'Enfer (n° 65). 3 pièces par Guyot et Le Champion, d'après Testard et Sergent.
- 142 — HÔTEL DE MONS<sup>r</sup> LE COMTE DE JARNAC, rue de Monsieur (n° 49). — MAISON DE M. LE DOUX, ARCHITECTE, rue des Petites-Ecuries-du-Roi (n° 50). — FAÇADE DE L'ÉCOLE MILITAIRE (n° 51). — HÔTEL ROYAL DES INVALIDES du côté de l'Avenue (n° 52). 4 pièces par Guyot et Le Champion, d'après Testard.
- 143 — THÉÂTRE DE L'AMBIGU COMIQUE, boulevard du Temple (n° 53). — HÔTEL DE MONS<sup>r</sup> LE VICOMTE DE SÉCUR, rue de Varenne (n° 55) — THÉÂTRE DES ÉLÈVES DE L'OPÉRA, boulevard du Temple (n° 54). — LA PORTE SAINT-MARTIN (n° 66). 4 pièces par Roger et Le Champion, d'après Testard.
- 144 — LA BASTILLE (n° 57). — PONT DE LOUIS XVI, en face de la place de Louis XV (n° 68). — MAISON de M<sup>lle</sup> HERVIEUX, rue Chantereine, fauxbourg Montmartre (n° 58). — PAVILLON CHINOIS DE LA MAISON DE M. LE DUC DE MONTMORENCI, boulevard Montmartre (n° 59). 4 pièces par Guyot et Le Champion, d'après Sergent.
- 145 — HÔTEL DE M<sup>me</sup> LA MARQUISE DE BRUNOY, pris des Champs-Élysées (n° 60). — GROTTÉ DU JARDIN DU LUXEMBOURG (n° 64). — PALAIS DES THUILERIES, du côté du Jardin (n° 62). — GALERIE DU LOUVRE, du côté du Port Saint-Nicolas (n° 63). 4 pièces par Le Champion d'après Sergent.

**LE DRU (A Paris, chez), etc.**

- 146 — LA DÉESSE DES CŒURS BOUCQUETIER AUX VOXALLE (sic). — M<sup>lle</sup> LA GUIÉTÉ L'AGRÉABLE DU BOULEVARD. — M<sup>lle</sup> DES FAVEURS AUX THUILLERIES. — JEUNE ÉLÉ-

GANT EN NÉGLIGÉ. — LE PETIT MAITRE EN BONNE VUE.  
— VOILA LE COSTUME DÉSIRÉ. 6 pièces en très belles  
épreuves *en ancien coloris*.

### MONDHARE (A Paris, chez)

COLLECTION DE COSTUMES ET DE LA PARURE DES DAMES.  
Planches séparées de cette suite rare.

- 147 — LOUIS XVI, Roy de France et de Navarre. — MARIE-ANTOINETTE D'AUTRICHE, Reine de France et de Navarre. 2 pièces formant pendants. Belles épreuves *en ancien coloris*. Epidermures.
- 148 — ACTRICE TRAGIQUE JOUANT LE RÔLE DE PRINCESSE AFFLIÉE. — ACTRICE TRAGIQUE JOUANT LE RÔLE DE PRINCESSE OPPRIMÉE. 2 pièces d'après Desrais, en très belles épreuves *en ancien coloris*.
- 149 — DANSEUR PANTOMINE DANS LES BALLETS DE L'OPÉRA Fessant le Pas de Paisan Espagnol. — DANSEUSE FIGURANTE DANS LES BALLETS DE L'OPÉRA. 2 pièces en très belles épreuves *en ancien coloris*.
- 150 — COIFFURES. 16 sujets sur 4 planches de chacune 4 sujets, en très belles épreuves *en ancien coloris*, marges différentes.

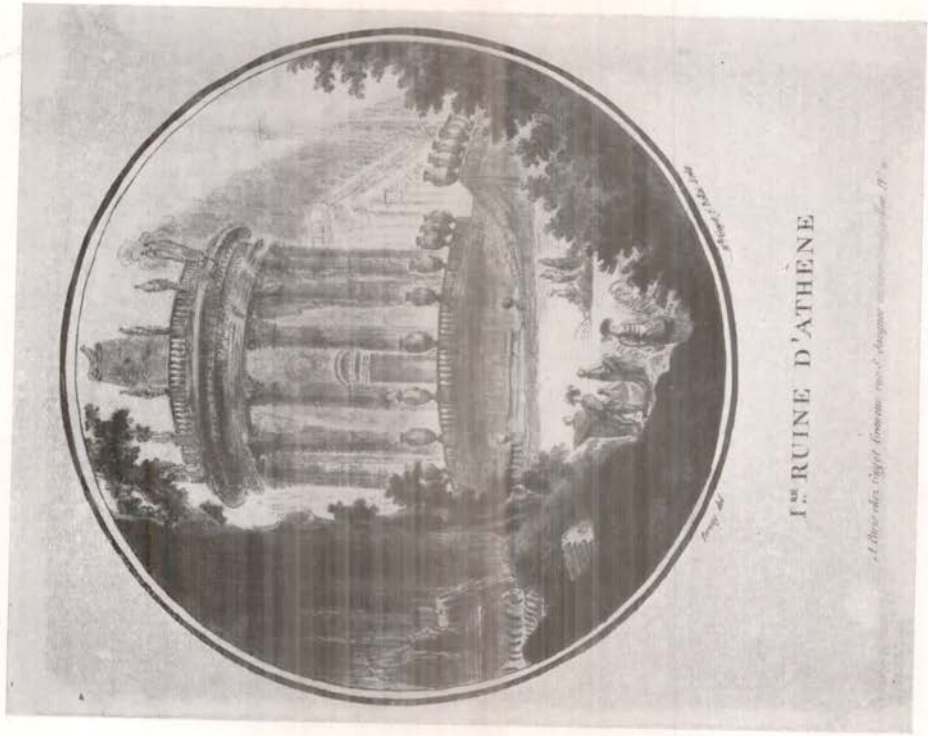
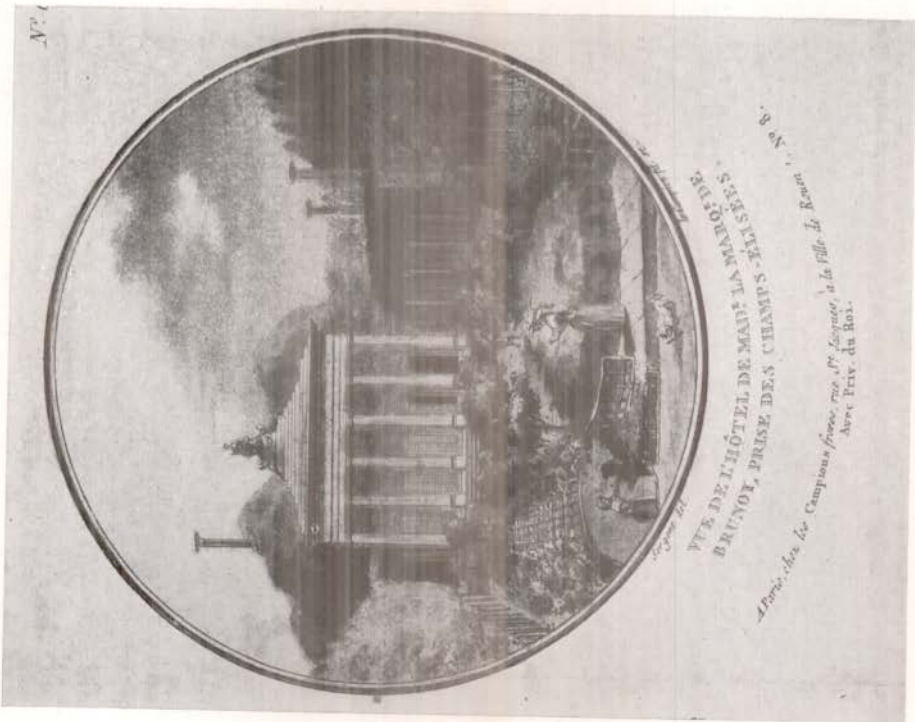
### Pierre-Antoine MONGIN (d'après) |

- 151 — VUES PITTORESQUES DES JARDINS PUBLICS DE PARIS... et autres environs de cette capitale., gravées en couleur par Chapui. Paris, Osterwald, s. d., couv., texte explicatif et 4 pl. en très belles épreuves *imprimées en couleurs* et rehaussées.  
IV<sup>e</sup> livraison seule, complète, comprenant : Vue du Château et d'une partie du Parc de Bagatelle, Vue de l'Entrée des Tuileries et des bâtiments de la place de la Concorde, Tombeau de Diane de Poitiers et vue d'une partie du jardin du Musée des Monuments Français, Vue de la grande Cascade du Parc de Saint-Cloud. Quelques légères déchirures dans les marges.

*Voir la reproduction pl. IX.*







**Jean-Michel MOREAU le Jeune (d'après)**

- 152 — L'ACCORD PARFAIT, par Helman, 1777 (Bocher 1355).  
Superbe épreuve du 4<sup>e</sup> état (sur 5), avec A. P. D. R  
et le numéro, à toutes marges.
- 153 — LE LEVER, par L. Halbou 1781, (1360). Superbe épreuve  
du 2<sup>e</sup> état (sur 5) *avant la lettre*, seulement avec le nom  
des artistes et la date. Collection Hubert.

**Jean-Henry-Alexandre PERNET (d'après)**

- 154 — I<sup>re</sup>, II<sup>e</sup>, III<sup>e</sup>, IV<sup>e</sup> RUINES D'ATHÈNES, par Guyot (Por-  
talis et Beraldi 28). Série complète de 4 pl. rondes en  
superbes épreuves *imprimées en couleurs*. Marges du  
cuivre. Rares de cette fraîcheur.

*Voir la reproduction pl. XII.*

- 155 — PETITE RUINE ROMAINE, par Demarteau. Très belle  
épreuve, *imprimée en couleurs*. Trois mm. de marge  
autour de l'ovale. Cadre ovale doré.
- 156 — IV<sup>e</sup> RUINE ROMAINE, par Chapuy. Très belle épreuve  
*imprimée en couleurs*. Bonnes marges.

**Augustin de SAINT-AUBIN (d'après)**

- 157 — LE BAL PARÉ. — LE CONCERT, deux pièces par A.-J.  
Duclos, formant pendants (E. Bocher 402 et 403).  
Très belles épreuves.

**Frédéric-Jean SCHALL (d'après)**

- 158 — LA CHARMANTE VICTOIRE. *A Paris, chez Challiou*. Très  
belle épreuve *imprimée en couleurs*. Marges.

*Voir la reproduction pl. VII.*

- 159 — FINISSEZ. — LA PANTOUFLE (Portalis et Beraldi III. p. II).  
2 pièces, par Marchand, formant pendants. Superbes  
épreuves *avant toute lettre* et à toutes marges. Collection  
Mühlbacher. Très rares en cet état.

*Voir la reproduction pl. VI.*

**René-Michel, dit Michel-Ange SLODTZ**

- 160 — BAL DE MAY donné à Versailles pendant le Carnaval de l'année 1763..., par F.-N. Martinet. Très belle épreuve. Encadrée.

**John-Raphael SMITH (d'après)**

- 161 — CONTEMPLATING THE PICTURE, par Laneau (n° 92). Pièce ovale. Très belle épreuve *imprimée en plusieurs tons*. Cadre doré.
- 162 — SOCIETY IN SOLITUDE, par Laneau. Pièce ovale. Très belle épreuve *imprimée en sanguine*.

**Nicolas-Antoine TAUNAY (d'après)**

- 163 — LA FOIRE DE VILLAGE. — LA NOCE DE VILLAGE. — LE TAMBOURIN. — LA RIXE. Suite complète de 4 pièces par C.-M. Descourtis. Très belles épreuves *imprimées en couleurs, avec la première adresse, celle de Descourtis*. Légères déchirures réparées en marge à la 2<sup>e</sup> et la 3<sup>e</sup>; la 1<sup>re</sup> sans marge mais complète du filet d'encadrement.

**Jean-Antoine WATTEAU (d'après)**

- 164 — ASSIS AUPRÈS DE TOY SOUS CES CHARMANS OMBRAGES (Portraits de Watteau et de M. de Julienne jouant de la viole), par Tardieu (Dacier et Vuaffart 4; E. de Goncourt 4). Très belle épreuve. Filet de marge.
- 165 — LE DÉNICHEUR DE MOINEAUX, par F. Boucher (5-270). Très belle épreuve d'un état entre le 2<sup>e</sup> et le 3<sup>e</sup>, avec « et invenit », mais *avant* « du Cabinet..., etc. ». Marges du cuivre.
- Voir la reproduction pl. X.*
- 166 — LA FAVORITE DE FLORE (9-302). — LA COQUETE (210-334). 2 pièces par J. Moyreau et F. Boucher. Très belles épreuves, filet de marge.
- 167 — L'ENCHANTEUR (11-30). — BON VOYAGE (35-169). 2 pièces par B. Audran. Très belles épreuves.
- 168 — POMONE, par F. Boucher (20-41). — LA SAINTE FAMILLE, par M. Jeanne Renard du Boos (26-31), 2 pièces en très belles épreuves, la 1<sup>re</sup> du 1<sup>er</sup> état (sur 2) avant le privilège (déchirure), la 2<sup>e</sup> incomplète du titre.

- 169 — LE REPAS DE CAMPAGNE, par L. Desplaces (37-188). —  
LE CONCERT CHAMPÊTRE, par B. Audran (72-119).  
2 pièces en très belles épreuves, la 1<sup>re</sup> du 2<sup>e</sup> état (sur 3)  
avec l'adresse de la Vve Chereau et de Surugue. Trace  
de pli et mouillure à la seconde.
- 170 — VOULEZ-VOUS TRIOMPHER DES BELLES, par Thomassin  
(84-179). Très belle épreuve du 1<sup>er</sup> état (sur 2) avec  
l'adresse de Thomassin. Filet de marge.
- 171 — POUR NOUS PROUVER QUE CETTE BELLE, par L. Surugue  
(96-177). Très belle épreuve du 2<sup>e</sup> état (sur 3), avec  
l'adresse de Sirois. Filet de marge.
- 172 — ARLEQUIN, PIERROT ET SCAPIN, par L. Surugue (97-75).  
Belle épreuve du 2<sup>e</sup> état (sur 3), avec l'adresse de Sirois.
- 173 — LA SÉRÉNADE ITALIENNE, par G. Scotin (103-165). Très  
belle épreuve à petites marges.  
*Voir la reproduction pl. XI.*
- 174 — L'INDISCRET, par Aubert (121-189). Très belle épreuve  
à grandes marges.
- 175 — SOUS UN HABIT DE MEZETIN, par Thomassin fils (131-178).  
— QU'AY-JE FAIT, ASSASSINS MAUDITS, par C. C.  
(Caylus) et F. Joullain (150-25). 2 pièces en très belles  
épreuves, avec marges.
- 176 — LES DÉLASSEMENTS DE LA GUERRE, par Crépy fils  
(216-35). — DÉFILLÉ, par Moyreau (223-58). 2 pièces  
en très belles épreuves : la 1<sup>re</sup> du 2<sup>e</sup> état (sur 3)  
*avant* le nom du graveur, la 2<sup>e</sup> incomplète de l'adresse.

