

CATALOGUE
DES
ESTAMPES
DU XVIII^e SIÈCLE
IMPRIMÉES EN NOIR ET EN COULEURS
DES
ÉCOLES ANGLAISE & FRANÇAISE

ŒUVRES

DE

ALIX — BARTOLOZZI — BAUDOIN — BENWELL
BOILLY — BONNET — BOSIO — BOUCHER — CHARDIN — COSWAY
CURTIS — DAGOTY — DE BUCOURT — DEMARTEAU
DESCOURTIS — EISEN — FRAGONARD
FREUDEBERG — GREUZE — HOPNER — LAWREINCE
LAWRENCE — LE PRINCE
MALLET — MOREAU LE JEUNE — MORLAND — QUEVERDO
REYNOLDS — ROWLANDSON — SAINT-AUBIN
SERGENT — SMITH — SWEBACH
TAUNAY — C. VERNET
WARD — WATTEAU — WHEATLEY
WILLE — ETC., ETC.



Composant la Collection de M. S. R.



DONT LA VENTE AURA LIEU

à PARIS, HOTEL DROUOT, Salle N° 7

Les Vendredi 21 et Samedi 22 Novembre 1919

à 2 heures précises

COMMISSAIRE-PRISEUR : M^r F. LAIR-DUBREUIL, 6, rue Favart (2^e)

EXPERTS :

M. MARIUS PAULME,
10, rue Chauchat (9^e).

PARIS M. GEORGES B.-LASQUIN,
11, rue Grange-Batelière (9^e).

EXPOSITION PUBLIQUE

Le Jeudi 20 Novembre 1919, de 2 h. à 6 heures.

Bibliothèque Maison de l'Orient



158348

CONDITIONS DE LA VENTE

Elle sera faite au comptant.

Les adjudicataires paieront *dix pour cent* en sus des enchères pour les lots ne dépassant pas cent francs et 17,50 0/0 au-dessus de ce chiffre.

Les experts rempliront les commissions que voudront bien leur confier les amateurs ne pouvant y assister moyennant *cinq pour cent* sur le prix limite.

ORDRE DES VACATIONS

1^{re} Vacation. — Vendredi 21 Novembre 1919, à 2 heures.

N° 1 au N° 131.

2^e Vacation. — Samedi 22 Novembre 1919, à 2 heures.

N° 132 au N° 266.

NOTA : Les Amateurs pourront visiter la collection chez M. Paulme, expert, 10, rue Chauchat, les mardi 18 et mercredi 19 Novembre 1919, de 2 heures à 5 heures, et le matin de chacune des vacations dans la salle de vente, de 9 heures à 11 h. 1/2.



N° 3.



N° 25.

Désignation

ALIX (P.-M.)

1. William Pitt, d'après A. Hickel.
Superbe épreuve *imprimée en couleurs*. Marge. Rare.
2. Madame de Saint-Aubin, du Théâtre de l'Opéra-Comique, dans le rôle d'Ambroise ou *Voilà ma journée*. D'après Garneray. Au-dessous du portrait la scène de Comédie.
Superbe épreuve, *imprimée en couleurs*. Grande marge.

BARTOLOZZI (F.)

3. Marie-Christine, sœur de Marie-Antoinette, d'après le chevalier Roslin.
Superbe épreuve, *imprimée en couleurs*. Marge. Rare.
4. Adieux de Werther à Charlotte. Ovale en travers.
Superbe et très rare épreuve, *avant toutes lettres*. Toute marge.

BAUDOUIN (d'après P.-A.)

5. L'Amour frivole, par Beauvarlet (Em. Bocher, n° 6).
Superbe épreuve, d'un état, *non décrit*, intermédiaire entre le 1^{er} et le 2^e : avec les noms des artistes (Boucher au lieu de Baudouin) et le titre. Sans l'adresse. Grande marge. Rare en cet état. (Cachet de collection.)

6. **Le Couché** (*sic*) de la Mariée, par J.-M. Moreau le jeune et Simonet (E.-B., n° 16).
Très belle épreuve. Grande marge.
7. **L'Enlèvement nocturne**, par N. Ponce (E. B. n° 20).
Superbe épreuve du 2^e état, *avant la lettre*, avec le fleuron et les noms des artistes gravés. Belle marge.
8. **Ji vais**, par *Le Marin* (*sic*) (L. Bonnet) n° 824 (E. B. n° 26).
Bonne épreuve *imprimée en couleurs* du 1^{er} état avec le nom du graveur écrit : *Le Marin*, au lieu de L. Marin, dans l'état suivant. (Petites restaurations dans la marge.)
9. **Le Léger vêtement**, par Chevillet (E. B. n° 28).
Superbe épreuve d'un 1^{er} état *non décrit, avant toutes lettres*. Petite marge. (Déchirure restaurée.)
10. **Perrette**, par N. Guttenberg (E. B. n° 36).
Très belle épreuve. Grande marge.
11. « **Sa taille est ravissante, etc...** », par Le Beau (E. B. n° 43).
Très belle épreuve. Grande marge.
12. **La Sentinelle en défaut**, par N. de Launay (E. B. n° 44).
Superbe épreuve du 2^e état, *avant la lettre*, avec les armes et seulement les noms des artistes. Très grande marge.

BENWELL (d'après J.-H.)

13. **Cupid disarm'd — Cupid's revenge**. Deux pièces ovales in-4° par Knight.
Superbe épreuves en bistre, avec la lettre tracée. Très grande marge.

BIGG (d'après W.-R.)

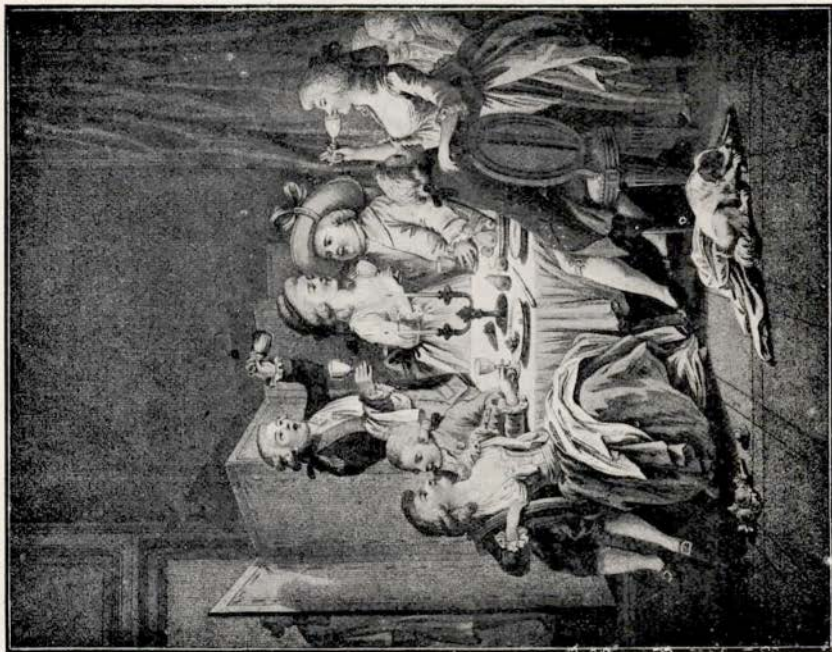
14. **The Sailors orphans**, par W. Ward.
Superbe épreuve *imprimée en couleurs*, avec rehauts de la plus grande fraîcheur ; très grande marge. Très rare de cette qualité. (Collection Jourdier-Kinen, 1912.)

BOILLY (Louis)

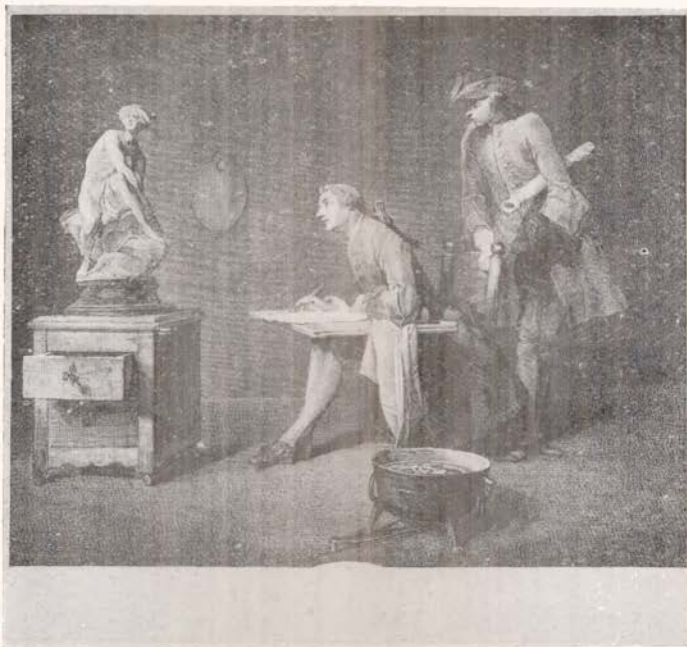
15. **La première Dent — La dernière Dent**.
Deux pendants lithographiés et coloriés. Toute marge.
16. **La Perruque du grand-père — Le Bonnet de la grand'mère**.
Deux pendants lithographiés et coloriés. Grande marge.



N^o 23.



N^o 24.



N° 40.



LE JEU DE L'ŒUF.

*Avant que la victoire se soit déclarée,
Que de risques à courir & de coups à parer!*

*Entendez-vous se pointer trop tôt à réfléchir,
C'est une marque de la vie.*

N° 42.

BOILLY (d'après Louis)

17. L'Amant favorisé — La Comparaison des petits pieds. Deux pendants par A. Chaponnier.
Belles épreuves. Marge (cassures).
18. L'Optique. Pièce sans nom de graveur en réduction in-4° et en contrepartie de l'estampe du même sujet gravée par Cazenave.
Très belle épreuve *imprimée en couleurs* avec rehauts. Marge. Rare
19. Les Petits Soldats — Les Petites Coquettes. Deux pendants par J.-M. Gudin.
Superbes épreuves *imprimées en couleurs*. Marge.
20. Qu'elle est gentille! par Bonnefoy.
Très belle épreuve rehaussée de couleurs. Marge.
21. Le Portrait chéri, par A. Chaponnier.
Superbe épreuve *avant la lettre*. Marge.

BONNET (Louis)

22. L'Amant pressant, d'après J.-B. Huet.
Superbe et très fraîche épreuve *avant toute lettre, imprimée en couleurs*, avec rehauts anciens probablement de la main du graveur. Petite marge. Rare.
23. Le Déjeuner, d'après J.-B. Huet.
Superbe épreuve *avant toutes lettres, imprimée en couleurs*. Petite marge. Très rare en cet état.
Cette pièce et la suivante font partie de la suite des *Quatre repas*, d'après Baudouin et J.-B. Huet.
24. Le Souper, d'après J.-B. Huet.
Superbe épreuve *avant toutes lettres, imprimée en couleurs*. Marge. Rare en cet état.
25. Tête de Flore (Portrait de l'une des filles de F. Boucher), gravée en imitation de pastel d'après F. Boucher.
Belle épreuve *imprimée en couleurs*, avec la planche de blanc. Filet de marge. Rare (quelques restaurations).

BOREL (d'après Ant.)

26. L'Innocence en danger — Le voilà fait. Deux pendants par P. Huot; scènes au Palais-Royal tirées du Paysan et de la Paysanne pervertie, par Restif de la Bretonne.
Superbes épreuves avec le titre et les noms des artistes; sans autres lettres. Grande marge (restaurations à la seconde).

27. **Le Charlatan**, par l'Eveillé.

Superbe et très fraîche épreuve *imprimée en couleurs, avant toutes lettres, avant l'encadrement à filets et teinte et avant différents travaux dans les nuages*. Marge. Très rare en cet état.

BOSIO (d'après)

28. **La Bouillote**.

Très belle épreuve rehaussée de couleurs. Marge.

29. **La Poule**. Estampe sur la danse sans noms d'artistes.

Très belle épreuve rehaussée en couleurs. Marge. (Collection Destailleur.)

BOUCHER (d'après F.)

30. **La Marchande de Modes**, par R. Gaillard.

Superbe épreuve. Grande marge.

31. **Pensent-ils à ce Mouton?** par Madame Jourdan.

Superbe épreuve *avant la lettre*, seuls les noms des artistes et les armoiries. Marge.

BOYNE (d'après I.)

32. **The Smoaking Club**, par E. Scott.

Très belle épreuve rehaussée de couleurs. Petite marge. Rare.

BROWN (d'après M.)

33. **S. A. R. le prince Adolphus et le Maréchal Freytag, faits prisonniers à Rexpoede, en 1793**. Grande estampe par S.-W. Reynolds.

Très belle épreuve rehaussée de couleurs. Grande marge.

CALLET (d'après)

34. **Louis XVI, roi des Français**, par Allais.

Superbe épreuve *imprimée en couleurs*. Marge.

CARESME (d'après Ph.)

35. **La Petite Thérèse**, par J. Couché.

Superbe épreuve, *du 1^{er} état, à l'eau-forte*, non terminée. Avant toutes lettres, seulement A. P. D. R. à la pointe, au milieu sous le T. C. Grande marge. Rare.



N° 27.



N° 74.



Del'op. di G. B. Pannofani
PUBBLICATA PER
L'ISTITUTO
Della Società Anonima di Edizione
di Opere d'Arte, edizioni di Opere
di Lettere, di Opere di Scienze, di
Opere di Storia, di Opere di Geografia,
di Opere di Agricoltura, di Opere di
Commercio, di Opere di Medicina, di
Opere di Giurisprudenza, di Opere
di Filosofia, di Opere di Lettere,
di Opere di Storia, di Opere di
Geografia, di Opere di Agricoltura,
di Opere di Commercio, di Opere
di Medicina, di Opere di Giurisprudenza,
di Opere di Filosofia, di Opere di Lettere.



Edizione di G. B. Pannofani
PUBBLICATA PER
L'ISTITUTO
Della Società Anonima di Edizione
di Opere d'Arte, edizioni di Opere
di Lettere, di Opere di Scienze, di
Opere di Storia, di Opere di Geografia,
di Opere di Agricoltura, di Opere di
Commercio, di Opere di Medicina, di
Opere di Giurisprudenza, di Opere
di Filosofia, di Opere di Lettere,
di Opere di Storia, di Opere di
Geografia, di Opere di Agricoltura,
di Opere di Commercio, di Opere
di Medicina, di Opere di Giurisprudenza,
di Opere di Filosofia, di Opere di Lettere.

N° 54.



Del'op. di G. B. Pannofani
PUBBLICATA PER
L'ISTITUTO
Della Società Anonima di Edizione
di Opere d'Arte, edizioni di Opere
di Lettere, di Opere di Scienze, di
Opere di Storia, di Opere di Geografia,
di Opere di Agricoltura, di Opere di
Commercio, di Opere di Medicina, di
Opere di Giurisprudenza, di Opere
di Filosofia, di Opere di Lettere,
di Opere di Storia, di Opere di
Geografia, di Opere di Agricoltura,
di Opere di Commercio, di Opere
di Medicina, di Opere di Giurisprudenza,
di Opere di Filosofia, di Opere di Lettere.



Edizione di G. B. Pannofani
PUBBLICATA PER
L'ISTITUTO
Della Società Anonima di Edizione
di Opere d'Arte, edizioni di Opere
di Lettere, di Opere di Scienze, di
Opere di Storia, di Opere di Geografia,
di Opere di Agricoltura, di Opere di
Commercio, di Opere di Medicina, di
Opere di Giurisprudenza, di Opere
di Filosofia, di Opere di Lettere,
di Opere di Storia, di Opere di
Geografia, di Opere di Agricoltura,
di Opere di Commercio, di Opere
di Medicina, di Opere di Giurisprudenza,
di Opere di Filosofia, di Opere di Lettere.

N° 54.

CHALLE (d'après F.)

36. Quand l'Hymen dort, l'Amour veille, par Maucler.
Superbe épreuve *imprimée en couleurs*. Toute marge.

CHARDIN (d'après J.-B.-S.)

37. J.-B.-S. Chardin ; son portrait par Chevillet (Em. Bocher, n° 2).
Très belle épreuve du 2° état. Marge.
38. Le Dessinateur — L'Ouvrière en tapisserie. Deux pendants pet. in-fol. par J.-J. Flipart (E. B. n° 14-40).
Très belles épreuves ; filet de marge sur trois côtés (collées sur les bords).
39. L'Ecureuse — Le Garçon cabaretier. Deux pendants par C.-N. Cochin (E. B. n° 16-22).
Très belles épreuves du 2° état. Marge.
40. Etude du dessin, par Ph. Le Bas (E. B. n° 18).
Superbe épreuve du 1^{er} état, *avant toutes lettres et avant les armes*. Marge plus grande que le cuivre. Les épreuves d'état d'après Chardin sont d'une extrême rareté.
41. La Gouvernante, par Lépicier (E. B. n° 24 A).
Superbe épreuve. Grande marge.
42. Le Jeu de l'Oye, par P.-L. Surugue (E. B. n° 27).
Superbe épreuve du 2° état. Très grande marge.
43. La jeune Fille à la raquette, par Lépicier (E. B. n° 29).
Très belle épreuve. Grande marge.
44. La Serinette, par L. Cars (E. B. n° 47).
Superbe épreuve imprimée sur papier fort. Grande marge. Rare en aussi bel état.

CHOFFARD (P.-P.)

45. Bonaparte, Premier Consul de la Répub. Franç^{se}.
Très belle épreuve avec la tablette blanche. Grande marge.

COCHIN le Fils (C.-N.)

46. Le Tailleur pour dames. Eau-forte pet. in-fol.
Superbe épreuve *avant toutes lettres*. Marge. Rare.

COSWAY (d'après R.)

47. Georges IV, par Bartolozzi (?), d'après une miniature.
Superbe épreuve *avant toutes lettres, imprimée en couleurs.*
Toute marge.
48. Madame Vigée-Lebrun.
Très belle épreuve *avant toutes lettres, imprimée en couleurs.*
Marge. Rare.

CURTIS

49. Louis XVI — Marie-Antoinette. Deux portraits ovales dans des encadrements rectangulaires avec tablette inférieure, d'après Dufroë.
Très belles épreuves *imprimées en couleurs.* Marge sur trois côtés. (Partie inférieure refaite.)

DAGOTY Fils (par et d'après Gautier-)

50. Louis XV surnommé le Bien-Aimé, Roy de France et de Navarre.
In-4°.
Très belle épreuve *imprimée en couleurs.* Petite marge.

DE BUCOURT (P.-L.)

51. Les Joueurs de boules, d'après C. Vernet. (Maurice Fenaille, n° 413.)
Très belle épreuve rehaussée de couleurs. Marge.
52. Départ du Roi (Louis XVIII) de Lille, le 23 mars 1815, d'après le Chevalier de Basserode (M. F. n° 487).
Superbe épreuve *avant toutes lettres* d'une pièce rare et dont on ne connaît pas d'épreuve avec la lettre. Toute marge. Dans le bas à G. cachet ovale aux initiales D. B. (de Basserode). Une clé qui accompagne cette estampe donnant le nom des personnages qui y figurent n'est pas mentionnée par M. Fenaille dans sa monographie de l'œuvre de Debucourt.
53. La Mariée. Grande estampe d'après Duval le Camus (M. F. n° 517).
Très belle épreuve. Grande marge.

DE BUCOURT (par et d'après P.-L.)

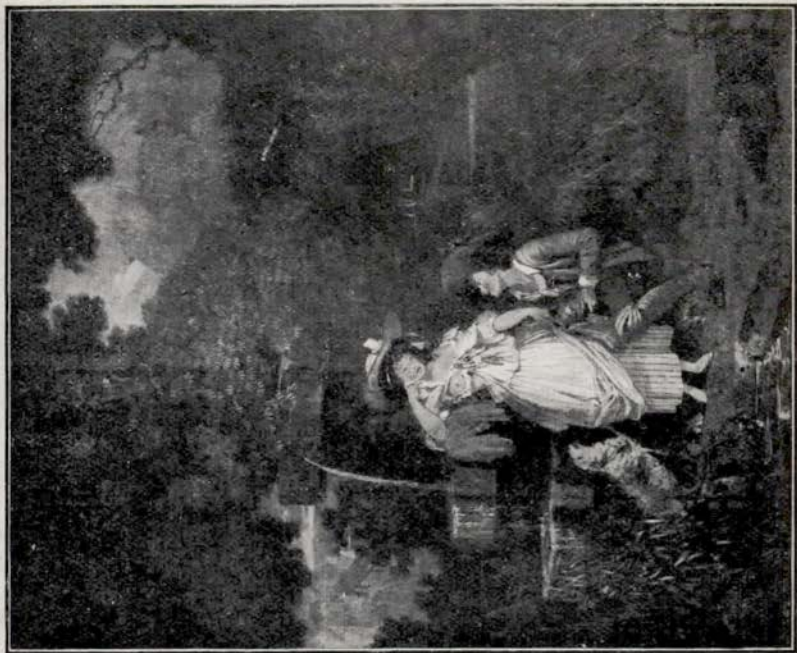
54. Le Menuet de la Mariée — La Noce au château. Deux pendants (M. F. n° 8-21).
Très belles épreuves de premier tirage *imprimées en couleurs,* avant les points suivant la signature et la date. Petite marge. Rare.



L'ESCALADE

JAN BOUEN DE MARTIN

N° 55.



HEUR ET MALHEUR

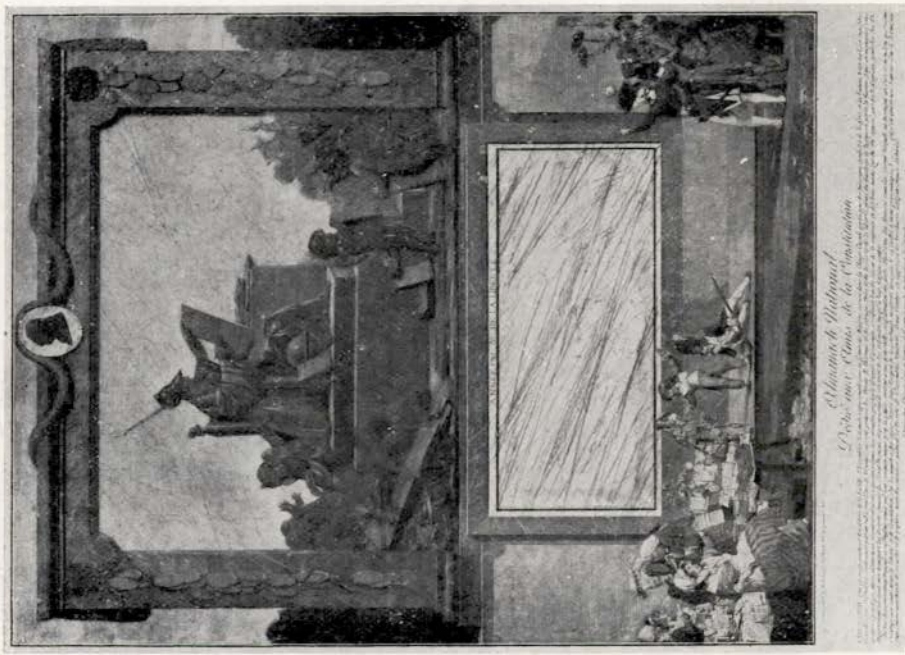
J. J. ROYER - ZORGE

Publié avec l'autorisation de la Commission des Expositions de Paris, par la Société des Arts et Métiers, au Palais National, sous le Vestibule.

N° 55.

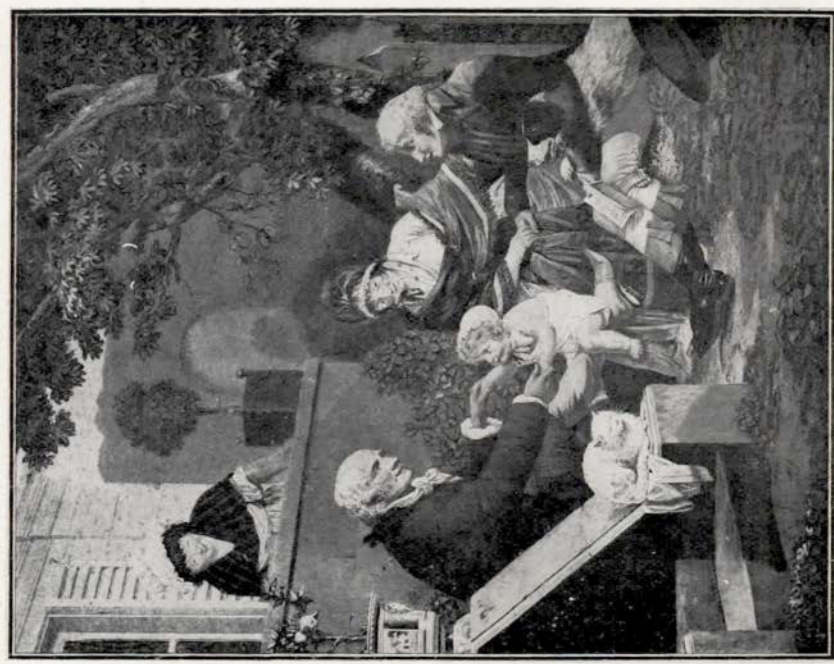
55. **L'Escalade ou les Adieux du matin — Heur et Malheur ou la Cruche cassée.** Deux pendants (M. F. n° 13-12).
Très belles épreuves *imprimées en couleurs*. Marges inégales. Rares.
56. **Le Compliment ou la Matinée du Jour de l'an**, (M. F. n° 15).
Superbe épreuve *imprimée en couleurs* avec la lettre, mais d'un état particulier et rare; avec la signature et la date à *la pointe*, sous le T. C. à gauche, *avant l'adresse*. Petite marge. Rare en cet état.
57. **Les Bouquets ou la Fête de la grand'maman** (M. F. n° 16).
Belle épreuve *imprimée en couleurs*. Rognée au trait sur trois côtés.
58. **La Main** (M. F. n° 18).
Très belle épreuve *imprimée en couleurs* avec deux points à la suite du nom de Debucourt, avec l'adresse de l'auteur. Marge du cuivre. (Légères épidermures restaurées.)
59. **Mgr le Duc d'Orléans** (M. F. n° 20).
Superbe épreuve *imprimée en couleurs*. Sans marge. (Cachet de la coll. Soulavie.)
60. **Almanach National dédié aux amis de la Constitution, 1791** (M. F. n° 26).
Superbe épreuve *imprimée en couleurs*, avec le profil de Louis XVI dans le médaillon du haut, avant les trois points au-dessous du nom de l'artiste. Belle marge. (Légères épidermures sur la tablette simulant le marbre destiné à recevoir l'almanach typographié.) Collection Galichon.
61. **La Rose mal défendue** (M. F. n° 27).
Superbe épreuve *imprimée en couleurs* avec rehauts. Petite marge. Rare.
62. **La Croisée** (M. F. n° 28).
Très belle épreuve *imprimée en couleurs*, avec le groupe de deux enfants à droite. Petite marge. (Cassures et légères restaurations.)
63. **Le Songe réalisé** (M. F. n° 30).
Très belle épreuve rehaussée de couleurs. Très grande marge. Rare.
64. **La Promenade publique, 1792.** La pièce capitale du maître (M. F. n° 33).
Très belle épreuve *imprimée en couleurs*. Marge du cuivre. Rare.

65. **La Bénédiction paternelle ou le Départ de la Mariée** (M. F. n° 50).
Très belle épreuve du 2^e état *avant la lettre*. Elle porte la signature autographe au crayon de *Depeuille*, avec cette mention : *Publié à Paris le 1^{er} messidor 1795 par Depeuille. N° soixante-dix-sept.* Marge.
66. **Ils sont heureux.** (M. F. n° 59).
Superbe épreuve du 2^e état avec le *titre trace*, la signature à la pointe et *avant l'adresse*. Toute marge. Rare en cet état.
67. **Oui, son arrivée fera notre bonheur** (M. F. n° 60).
Très belle épreuve rehaussée de couleurs, *avant toutes lettres*. Marge. Signée de la main de l'artiste en bas à droite. (Doublée d'un papier léger.)
68. **Les Plaisirs paternels, dédiés aux bons papas** (M. F. n° 63).
Superbe épreuve *imprimée en couleurs*. Petite marge.
69. **Les Visites.** Publiée le premier jour du XIX^e siècle (M. F. n° 65).
Très belle épreuve rehaussée de couleurs. Très grande marge.
70. **L'Orange ou le moderne Jugement de Paris** (M. F. n° 66).
Très belle épreuve rehaussée de couleurs. Très grande marge.
71. **La Femme et le Mari ou Les Epoux à la mode** (M. F. n° 148).
Très belle épreuve. Marge.
72. **Un Gourmand.** (Enseigne de Corcellet, au Palais-Royal) (M. F. n° 150).
Superbe épreuve rehaussée de couleurs avec l'inscription à la pointe : *Dessiné — gravé par D.....t.* Petite marge.
73. **Les Courses du matin ou La Porte d'un riche** (M. F. n° 173).
Très belle épreuve rehaussée de couleurs. Grande marge.
74. **Le Bouquet d'une maman** (M. F. n° 183).
Très belle épreuve du 1^{er} état *avant la lettre*, rehaussée de couleurs. Marge. Très rare.
75. **Le Carnaval** (M. F. n° 219).
Très belle épreuve *en partie imprimée en couleurs*. Marge.
76. **Le Tailleur** (M. F. n° 310).
Superbe épreuve *imprimée en couleurs* avec rehauts et *avant toutes lettres*. Les inscriptions sur la commode et le carton paraissent être manuscrites. Très grande marge.



Almanach de Mithras
Les Jeux avec l'Empereur de la Colonisation

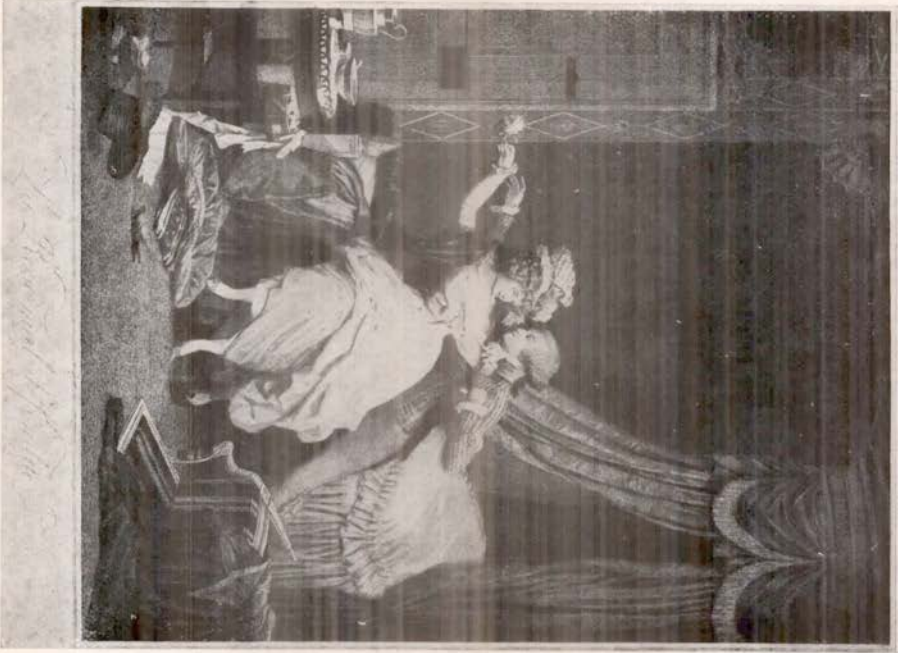
N° 60.



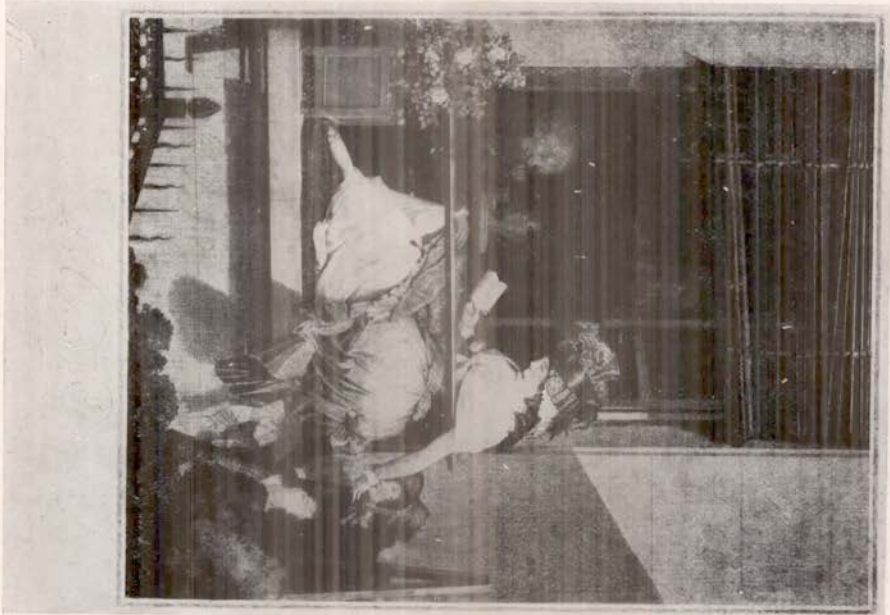
LES PLAISIRS PATERNELS.

Walter Scott
Deux Mères

N° 68.



N^o 61.



N^o 62.

77. Promenade au bois de Vincennes (M. F. n° 392).
Très belle épreuve rehaussée de couleurs. Marge.
78. Goûter des Anglais (M. F. n° 393).
Superbe épreuve rehaussée de couleurs. Toute marge.
79. La Servante congédiée (M. F. n° 500). Petite pièce publiée sans lettre dans le 3^e vol. de l'*Album*, p. 329, Paris 1822, en regard d'une nouvelle signée D. J. intitulée : *Marguerite*, 1^{er} chap. : *M^e Valery chassant Marguerite*.
Très belle épreuve du seul état décrit sans aucune lettre, sauf D. B. à la pointe, en bas à droite sous le T. C. Marge. Très rare.

DE GOUY (M.-D.)

80. On la tire aujourd'hui. Petit médaillon rond d'après L. Boilly et Tresca.
Très belle épreuve *imprimée en couleurs*. Petite marge.

DEMARTEAU (Gilles)

81. Académie d'homme, d'après Boucher (n° 15).
Superbe épreuve à la sanguine. Toute marge.
82. Femme nue étendue sur le côté, d'après Boucher (n° 21).
Superbe et très rare épreuve à la sanguine et avec marge d'un *état non décrit*. Le sujet est encadré de filets et d'une teinte. L'épreuve ne porte pas de numéro et dans le bas de la planche à droite se voit en très petits caractères le monogramme : DTS (Demarteau sculptit ?)
83. Paysanne et Enfants, d'après Boucher (n° 55).
Belle épreuve à la sanguine. Cachet de collection dans le sujet.
84. Groupes d'Amours symbolisant les Arts. Deux pendants d'après Boucher (n° 99-100).
Très belles épreuves à la sanguine. Marge.
85. Groupes d'Amours, d'après Boucher (n° 109-110). Deux pendants.
Très belles épreuves à la sanguine. Marge.
86. Erigone et l'Amour, d'après Boucher (n° 117).
Très belle épreuve à la sanguine.
87. Groupe de deux Amours, d'après Boucher (n° 153).
Superbe épreuve *imprimée en couleurs* à plusieurs crayons (sixième de l'artiste). Sans marge.

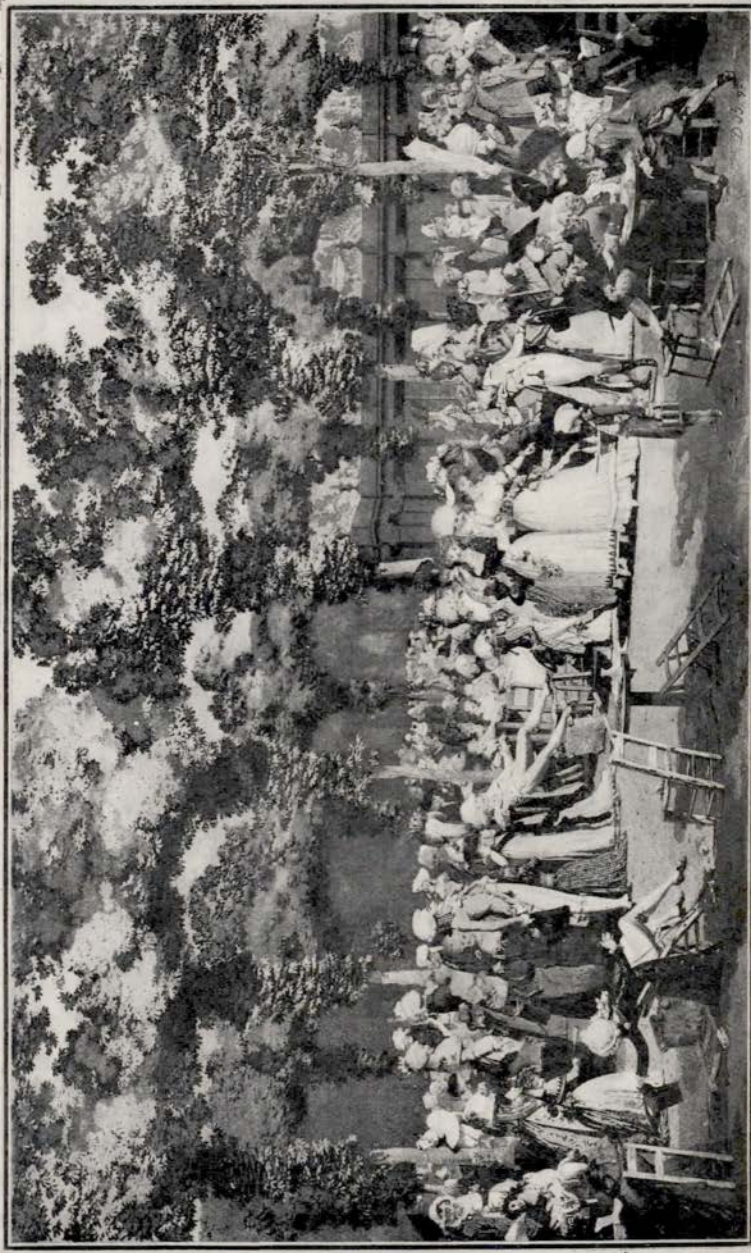
88. **Un Ange**, d'après Boucher (n° 219).
Superbe épreuve *imprimée en couleurs* à plusieurs crayons
(quatorzième de l'artiste). Sans marge.
89. **Tête de femme**, d'après Boucher (n° 249).
Superbe épreuve *imprimée en couleurs* à plusieurs crayons
(quinzième de l'artiste). Sans marge.
90. **Tête de femme**, d'après Boucher (n° 250).
Superbe épreuve *imprimée en couleurs* à plusieurs crayons
(seizième de l'artiste). Filet de marge.
91. **Groupes de deux Amours**. Deux pendants d'après Boucher
(n° 252-253).
Très belles épreuves à la sanguine. Marge.
92. **Bergère russe**, d'après Le Prince (n° 255).
Très belle épreuve à la sanguine. Marge.
93. **Trois Bacchantes**, d'après Boucher (n° 260).
Très belle épreuve *avant la lettre et avant le numéro*. Très rare.
94. **Groupe de treize têtes de chérubins**, d'après Boucher (n° 344).
Très belle épreuve à la sanguine. Grande marge.
95. **Groupe de têtes turques**, d'après Vanloo (n° 391).
Très belle épreuve imprimée à plusieurs crayons.

DESCOURTIS (C.-M.)

96. **Frédérique-Sophie Wilhelmine**, femme de Guillaume V,
stathouder de Hollande. Gravé sous la direction de
Hentzi. Ovale pet. in-fol.
Superbe épreuve *imprimée en couleurs*, *avant toutes lettres*, seu-
lement les noms des artistes à la pointe. Marge.
97. **Frédérique-Louise Wilhelmine de Prusse**, femme de Guil-
laume I^{er}, roi de Hollande. Gravé d'après Toselli, sous
la direction de Hentzi. Ovale pet. in-fol.
Superbe épreuve *imprimée en couleurs*, *avant toutes lettres*, seu-
lement les noms des artistes à la pointe. Très grande marge.
98. **L'Enfant prodigue en débauche**, d'après N. Taunay.
Superbe épreuve *imprimée en couleurs*. Marge.

DESRAIS (d'après)

99. **Le Signal du bonheur**. Pièce ovale in-4° par Mixelle.
Superbe épreuve *imprimée en couleurs*. Petite marge.



Salon Nationale Publique

Exposition des Beaux-Arts de 1855



N° 89.



N° 90.



N° 87.

DUGOURE (d'après J.-D.)

100. **Le Lever de la Mariée**, par Ph. Trière. (Estampe faisant pendant au *Coucher de la Mariée*, d'après Baudouin.)
Superbe épreuve *avant la lettre*, avec les armoiries et les noms gravés des artistes. Très grande marge.

DUPLESSIS-BERTAUX (d'après)

101. **Le Charlatan allemand — Le Charlatan français**. Deux pendants pet. in-fol. par Helman.
Très belles épreuves avec le titre et les noms des artistes sans autres lettres. Marges (inégaies).

EISEN (d'après Ch.)

102. **Le Bal champêtre — Le Concert champêtre**. Deux pendants in-4° en travers, par de Longueil.
Superbes épreuves *avant toutes lettres*. Petite marge.
103. **L'Été**, pièce in-4° en travers, par de Longueil.
Très belle épreuve *avant toutes lettres*. Marge.
104. **Concert mécanique (sic)**, inventé par R. Richard, par de Longueil.
Très belle épreuve *avec le lustre*. Marge.
105. **Les Premiers aveux**. Pet. in-fol. par Darjez.
Très belle épreuve. Marge. Rare.

ESNAULT ET RAPILLY (chez)

106. **Calendrier pour l'année 1789**. Suite complète de douze pièces, les mois avec vignette en-tête pour chaque d'après De Bucourt, Fragonard, Le Prince, etc.
Très belles épreuves rehaussées de couleurs. Rares. (Encadrées en deux cadres contenant chacun un semestre.)

FRAGONARD (Honoré)

107. **L'Armoire**. Eau-forte originale du maître.
Très belle épreuve avec l'adresse de Naudet. Marge.

FRAGONARD (d'après H.)

108. **L'Heureuse fécondité**, par N. de Launay.
Bonne épreuve remargée et doublée.

109. **La Déclaration**, par Bervic.
Très belle épreuves *avant toutes lettres*. Marge (Collection Destailleur).
110. **La Mère de famille**, par A. Romanet.
Très belle épreuve avec l'adresse de Décrouan. Toute marge.
111. **Le Contrat — Le Verrou**. Deux pendants par M. Blot.
Très belles épreuves avec le titre, les noms des artistes à la pointe, sans autres lettres. Marge.
112. **Le Mari confesseur**, par Tilliard. Vignette in-4° pour les *Contes de Lafontaine*, édition Didot.
Superbe épreuve *avant toutes lettres et avant le numéro*. Marge. Rare.
113. **Les Hazards heureux de l'escarpolette**, par N. de Launay.
Très belle épreuve de la planche avec le sujet rectangulaire. Petite marge. (Légères épidermures.)

FREUDEBERG (d'après S.)

114. **La Gaïeté conjugale** par N. de Launay.
Bonne épreuve, petite marge.
115. **Le Coucher**, par J. Duclos et Bosse. De la suite d'estampes pour servir à l'Histoire du Costume en France au XVIII^e siècle.
Superbe épreuve *avant le numéro*. Marge.
116. **L'Événement au bal**, par J. Duclos et Ingouf junior. De la même suite que la précédente.
Superbe épreuve *avant le numéro*. Très grande marge.

GAINSBOROUGH (d'après Th.)

117. **H. R. H. George, Prince of Wales**, représenté en pied debout auprès de son cheval, par J.-R. Smith.
Superbe épreuve *avec la lettre ouverte*. Grande marge.

GREEN (Valentine)

118. **Mrs Harrison**, d'après J. Kettle.
Superbe épreuve *avant toutes lettres*. les noms des artistes tracés à la pointe. Petite marge.

GREUZE (d'après J.-B.)

119. La Dame bienfaisante, par J.-B.-L. Massard.
Très belle épreuve *avant la lettre*, avec les armes et les noms des artistes à la pointe. Marge. Au verso, signatures autographes des artistes.
120. La Fille confuse, par les Ingouf.
Superbe épreuve *avant la dédicace*, avec les noms des artistes à la pointe. Très grande marge.
121. La jeune Affligée, par Ingouf le jeune.
Très belle épreuve. Toute marge.

GUYOT (L.)

122. Billet de visite. Petite pièce in-16 d'après S. Maréchal et Sergent.
Superbe épreuve *imprimée en couleurs*. Marge. Très rare.

GUYOT (attribué à)

123. Principaux traits de la Révolution française représentés en *Quarante boutons*, sur deux planches de vingt chacune, publiées chez Martini.
Superbes épreuves *imprimées en couleurs*. Marge. Très rares.
(Collection Garnier.)

HOGARTH (d'après W.)

124. Mariage à la mode. Suite complète de six planches gravées par G. Scotin, B. Baron, F. Raguenet.
Superbes et anciennes épreuves. Grande marge.

HOPPNER (d'après J.)

125. Miss Bunbury, par I. Young.
Très belle épreuve. Filet de marge.

JANINET (F.)

126. Mad^e Dugazon, Rôle de Nina, d'après Dutertre. Petite pièce in-8°.
Très belle épreuve très légèrement *imprimée en couleurs*. Très grande marge. Rare.

127. M^{lle} Colombe l'aînée. Petit médaillon ovale in-8°, d'après Lemoine.
Superbe épreuve *imprimée en couleurs* et *avant toutes lettres*. Grande marge. Rare.
128. Les Trois Grâces, d'après Pellegrini.
Superbe épreuve *imprimée en couleurs*, *avant la lettre* et *avant les guirlandes*. Toute marge.
129. Projet d'un monument à ériger pour le Roi (Louis XVI), d'après de Varenne et Moreau le Jeune.
Superbe épreuve du 1^{er} état *avant la lettre*, *imprimée en couleurs*, signée au verso par les auteurs. Grande marge. Rare.
130. La Noce de village — Le Repas des moissonneurs. Deux pendants d'après P.-A. Wille.
Très belles épreuves *imprimées en couleurs*. Petite marge.
131. Vue du Champ de Mars, à l'instant où le Roi, les Députés à l'Assemblée Nationale et les Fédérés réunis y prononcent le Serment civique, le 14 J^r 1790. D'après Meusnier.
Belle épreuve *imprimée en couleurs*. Marge. (Plis.)

KAUFFMANN (d'après Aug.)

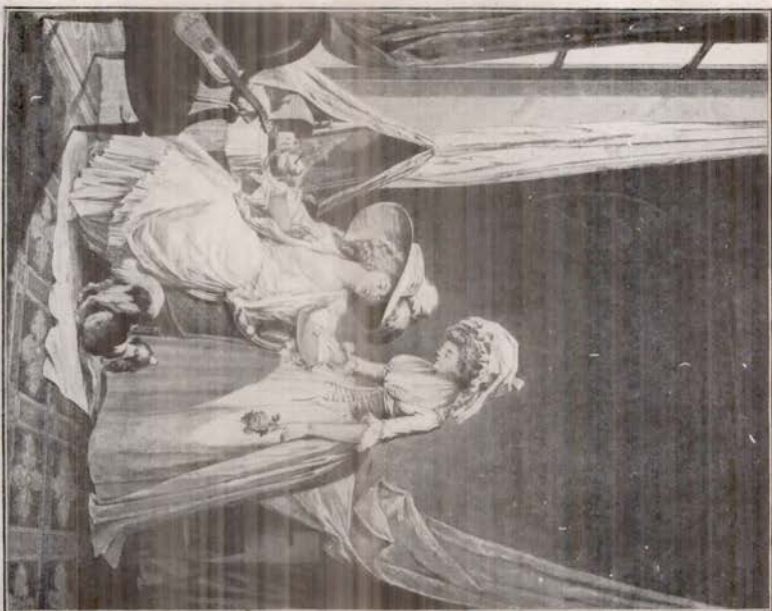
132. Jeune femme soulevant son voile. Pièce ovale par Bartolozzi.
Superbe épreuve *imprimée en couleurs* et *avant la lettre*. Marge.
133. Cupid binding Aglaïa to a Laurel — Cupid disarm'd by Euphrosine. Deux pendants par T. Burke.
Superbes épreuves. Toute marge.
134. "Happiness and Wisdom...", par Bartolonii (d'après le portrait de Lady Rushout and her daughter, par Bartolozzi).
Très belle épreuve, *imprimée en couleurs*. Grande marge.
135. The three fine arts. Petite pièce ovale in-4° en travers, par Bartolozzi.
Superbe épreuve, *imprimée en couleurs*. Toute marge. Rare.
136. Portrait de la Chevalière d'Eon de Beaumont, par F. Haward.
Ovale.
Superbe épreuve, *imprimée en couleurs*. Belle marge.



N° 97.



N° 96.



N° 139.



LA COMPARAISON.

N° 142.

LAURENT (d'après N.)

137. On ne s'avise jamais de tout, par de Larmessin.
Très belle épreuve avec l'adresse du graveur. Marge.

LANDSEER (d'après E.)

138. Portraits de Femmes. Deux pièces, par F.-C. Lewis.
Bonnes épreuves. Marge.

LAWREINCE (d'après N.)

139. L'Aveu difficile, par F. Janinet (Em. Bocher n° 8).
Superbe et très rare épreuve, *avant toutes lettres, imprimée en couleurs*, seulement dans le bas, à droite, sous le T. C. à la pointe : F. Janinet 1787. Grande marge. Fort rare dans cet état et cette condition.
140. La Balançoire mystérieuse, par Vidal (E. B. n° 9).
Très belle épreuve. Très grande marge.
141. Le Billet doux — Qu'en dit l'Abbé? Deux pendants, par N. de Launay (E. B. 10-51).
Très belles épreuves du 4^e état. Très grande marge. Rares en aussi belle condition.
142. La Comparaison, par F. Janinet (E. B., n° 12).
Très belle épreuve, *imprimée en couleurs*. Très grande marge. Rare en ces état et condition.
143. Le Concert agréable, par C.-N. Varin (E. B., n° 13).
Superbe épreuve du 1^{er} état, *avant toutes lettres*, sauf les noms d'artistes et l'indication : *Prem. Epr.*, à la pointe. Grande marge. Superbe de condition.
144. Le Déjeuner anglais — La Leçon interrompue. Deux pendants, par Vidal (E. B., n°s 17-35).
Très belles épreuves rehaussées de couleurs. Grande marge. Rares à trouver réunies.
145. Le Déjeuner en tête-à-tête — L'Ouvrière en dentelle. Deux pendants sans nom de graveur (E. B., n°s 18-45).
Très belles épreuves, *imprimées en couleurs*. Remargées. D'une extrême rareté, surtout à trouver réunies. Cadres en bois doré.
146. Les Nymphes scrupuleuses, par Vidal (E. B., n° 42).
Très belle épreuve. Toute marge.

147. **La Sentinelle en défaut**, par d'Arcis (E. B., n° 58).
Superbe épreuve, *imprimée en couleurs*. Toute marge. Elle est du 1^{er} tirage avec les armoiries du duc d'Orléans.
148. **Valmont and Presid^m de Tourvel**, par R. Girard (E. B., n° 63).
Très belle épreuve, *imprimée en couleurs*. Toute marge. Rare en cet état.

LAWRENCE (d'après Sir Thomas)

149. **Caroline Gordon, Duchess of Richmond**, par G.-R. Ward.
Très belle épreuve. Marge.
150. **Lady Walscourt**, par G.-H. Philips.
Superbe épreuve *Proof*. Grande marge.
151. **Princess Charlotte**. Sans nom de graveur.
Superbe épreuve, *avant toutes lettres*. Filet de marge.
152. **Master Lambton**, par S. Cousins.
Superbe épreuve. Toute marge. Rare en cette condition.
153. **Nature**, par S. Cousins.
Belle épreuve. Grande marge.
154. **Master Hope**, par S. Cousins. Il est représenté en Bacchus.
Très belle épreuve. Toute marge.
155. **English Lady (Dame anglaise)**, par S.-W. Reynolds.
Très belle épreuve d'une estampe anglaise publiée à Paris. Grande marge.
156. **Lady Peel**, par S. Cousins.
Très belle épreuve. Grande marge.

LE PRINCE (d'après J.-B.)

157. **L'Amour à l'espagnole**, par A. de Saint-Aubin et N. Pruneau.
Très belle épreuve, *avant la dédicace*. Petite marge.
158. **L'Enfant chéri**, par De Launay.

MALLET (d'après J.-B.)

159. **Par ici...**, par Copia.
Très belle épreuve. Toute marge. (Coin déchiré.)



N° 145.



N° 145.



Cassée des Patriotes

*Le peuple s'assemble et finit par le triomphe
d'un certain Monsieur applaudit toute chose,
le roi de son tyranisme admettant les Français.*

Grande Nouvelle du Nord

*Le roi de Suède se dévoue, comme de la France
à donner à son peuple et à son royaume
une nouvelle, dans le Nord, à son empire, son royaume.*

N° 237.



N° 152.



N° 201.

MARCUARD (R.-S.)

160. Susan. Ovale; petit in-fol., d'après R. Smirke.
Superbe épreuve, *imprimée en couleurs*. Marge.

MARIN-BONNET (Louis)

161. The Charms of the Morning. Ovale petit in-fol., dans un encadrement orné, rehaussé d'or.
Très belle épreuve, *imprimée en couleurs*. Remargée sur trois côtés.
162. The Pleasures of Education, de la même suite que la précédente.
Superbe épreuve, *imprimée en couleurs*. Remargée.

MIXELLE (J.-M.)

163. La Nouvelle intéressante, d'après J.-B. Mallet.
Superbe épreuve, *imprimée en couleurs*. Marge. Rare en aussi belle condition.

MOREAU le JEUNE (d'après J.-M.)

164. Couronnement de Voltaire..., par Ch.-E. Gaucher.
Belle épreuve. Marge.
165. Le Coup de vent, par Malteste. Groupe tiré de la *Revue de la Plaine des Sablons*, pour l'en-tête du prospectus de souscription à cette estampe.
Belle épreuve coupée au-dessus du texte typographié. Marge.
166. Henri IV chez le Meunier, par J.-B. Simonet.
Superbe épreuve d'un état *non décrit*, par Mahéroult : avec l'encadrement mais *avant toutes lettres*. Marge.
167. L'Accord parfait, par Helman. Cette estampe ainsi que les suivantes, fait partie des *suites d'Estampes pour servir à l'histoire du Costume au xviii^e siècle*.
Superbe épreuve, *avant la lettre*. Grande marge. Sur la marge inférieure on lit, d'une écriture ancienne : *La Leçon de harpe 4*.
168. Déclaration de la Grossesse, par P.-A. Martini.
Très belle épreuve du 1^{er} tirage avec les lettres A. P. D. R. et le numéro. Marge.

169. **Le Lever**, par L. Halbou.
Très belle épreuve du 1^{er} tirage avec les lettres A. P. D. R. et le numéro. Grande marge.
170. **N'ayez pas peur ma bonne amie**, par Helman.
Superbe épreuve, *avant la lettre*. Marge.
171. **La Partie de Wish**, par J. Dambrun.
Superbe épreuve, *avant la lettre*. Marge.
172. **La petite Toilette**, par P.-A. Martini.
Très belle épreuve. Toute marge.
173. **Les petits Parrains**, par C. Bacquoy.
Superbe épreuve, *avant la lettre*. Petite marge.

MORLAND (d'après G.)

174. **Preparming a recruit — Recruit deserted — Deserted taking leave of his wife — Deserted pardon'd**. Suite complète de quatre pièces, par A. Suntach.
Très belles épreuves. Marge.
175. **The fruits of early industry and œconomy**, par W. Ward.
Très belle épreuve. Sans marge sur trois côtés.
176. **The effects of youthful and extravagance**, par W. Ward.
Très belle épreuve légèrement rehaussée de couleurs. Rognée.
177. **La Culture des fleurs**, par Cor... Charmante gravure ancienne d'une gracieuse estampe anglaise.
Très belle épreuve, *imprimée en couleurs*. Marge.
178. **Séduction**, par I. Young.
Très belle épreuve, légèrement rehaussée de couleurs. Grande marge.
179. **Boys bathing (garçons baignant)**, par E. Scott.
Belle épreuve rehaussée de couleurs. Marge. (Cassures.)
180. **A Visit to the Child at nurse — A Visit to the Boarding-School**. Deux pendants, par W. Ward.
Très belles épreuves rehaussées de couleurs. Petite marge. Rares.
181. **A Carriers stable**, par W. Ward.
Très belle épreuve rehaussée de couleurs. Toute marge.



N^o 162.



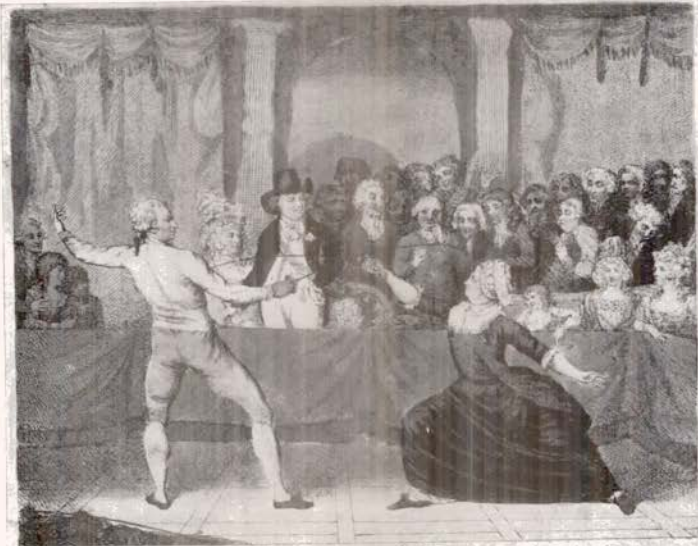
The Charming of the Evening

N^o 161.



(1772) "L'Amour et le Préjugé" (L'Amour et le Préjugé)

N° 163.



*Monsieur de Saint-Georges, dans le rôle de... Monsieur de Saint-Georges, dans le rôle de...
Monsieur de Saint-Georges, dans le rôle de... Monsieur de Saint-Georges, dans le rôle de...
Monsieur de Saint-Georges, dans le rôle de... Monsieur de Saint-Georges, dans le rôle de...
Monsieur de Saint-Georges, dans le rôle de... Monsieur de Saint-Georges, dans le rôle de...*

N° 205

NUTTER (W.)

182. *The Moralist*, d'après J.-R. Smith (Portrait de J.-J. Rousseau).
Superbe épreuve, *imprimée en couleurs* et rehaussée. Marge.

PEAKE (R.-B.)

183. *French characteristic Costumes*. Suite de dix planches dont un frontispice, en couleurs. Curieuse par les costumes parisiens du temps de la Restauration.

POGGI (chez)

184. *Muse*. Petite pièce ovale in-8° avec bordure d'encadrement sans noms d'auteurs.
Superbe épreuve, *imprimée en couleurs*, avant la lettre. Grande marge.

PRUD'HON (d'après P.-P.)

185. *Stellina surprise au sortir du bain*, par B. Roger.
Très belle épreuve *avant la lettre*. Marge.

QUEVERDO (d'après F.-M.)

186. *Etrennes galantes des Promenades et Amusemens (sic) de Paris et de ses environs*. Suite complète de douze petites pièces et un frontispice, sans nom de graveur, pour illustrer un almanach de poche.
Très belles épreuves sans marge.

RAMBERG (d'après H.)

187. *The Exhibition of the Royal Academy, 1787*. Par P.-A. Martini.
Très belle épreuve avec la *lettre tracée*. Petite marge.

REMBRANDT (d'après)

188. *A Jew Rabbi*, par W. Pether.
Superbe épreuve. Petite marge.

RÉVOLUTION (Almanach de la)

189. Décadaire pour l'an III (1794-1795) de la République. Douze petits sujets en têtes des mois, sur deux planches, sans noms d'auteurs ni d'éditeur.
Très belles épreuves rehaussées de couleurs. Marge. Rarissimes.
(Cachet de la coll. Soulavie.)

REYNOLDS (d'après Sir J.)

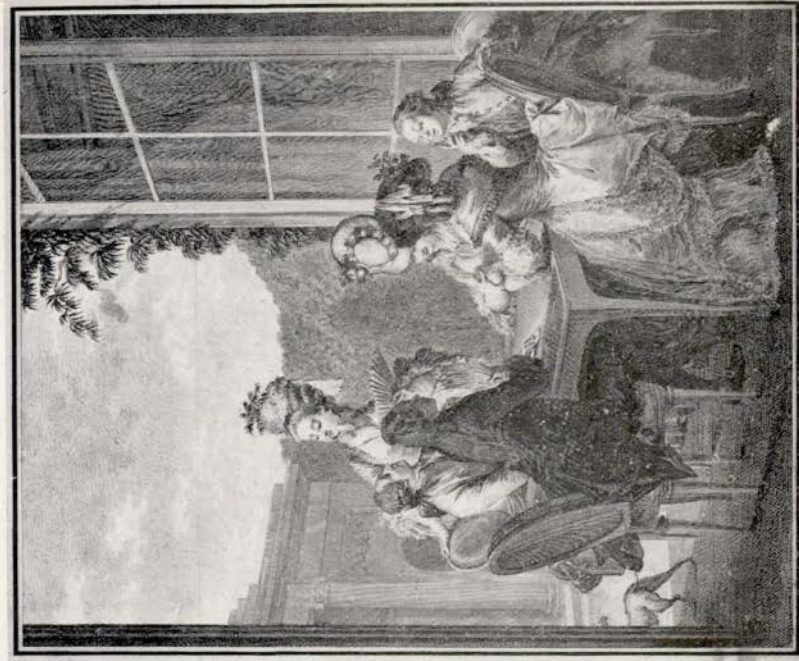
190. Sir Joshua Reynolds, Knight, président of the Royal Academy, etc. Son portrait d'après lui-même gravé par Val. Green.
Superbe épreuve. Petite marge. (Doublée).
191. L'Enfant au tambour. Petite pièce in-8° sans nom de graveur d'après l'estampe de Bartolozzi : *Sprightliness*.
Belle épreuve rehaussée de couleurs avant toutes lettres. Toute marge.
192. The Honble Frances Ingram, par J.-R. Smith.
Très belle épreuve. Sans marge sur trois côtés.
193. The Honble George Seymour Conway, par E. Fisher.
Superbe épreuve. Petite marge.
194. Contemplation (Lady Stanhope), par Car. Watson.
Très belle épreuve. Marge.
195. A Bacchante. Portrait de *Emma Hart* devenue *Lady Hamilton*, par J.-R. Smith.
Très belle épreuve. Filet de marge. Rare (Epidermures au verso).
196. Mrs Bouverie and Mrs Crewe, par Jos. Marchi.
Superbe épreuve. Marge (Déchirure).
197. Lady Louisa Manners, par C. Kinght (élève de Bartolozzi).
Superbe épreuve *avant la lettre*, les noms des artistes et l'adresse à la pointe. Marge (pli). Rare
198. Miss Monckton, par J. Jacobe.
Superbe épreuve rognée, collée manquant de condition. Rare.
199. Mrs Montagu, par J. Boydell et J.-R. Smith.
Superbe épreuve. Marge.



La siesta di Margherita.

4.

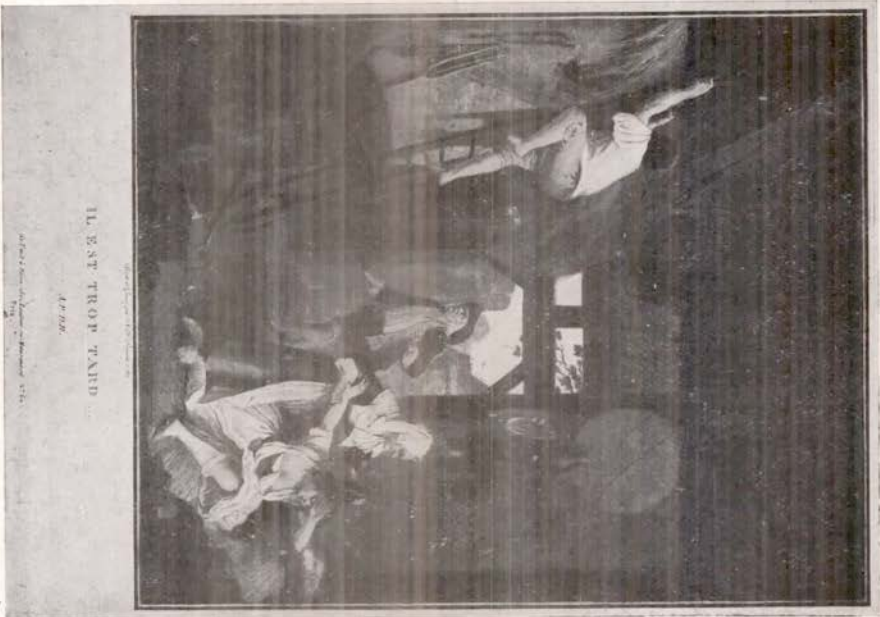
N° 167.



N° 171.



N° 195.



N° 229.

200. *Miss Palmer*, par J.-R. Smith.
Très belle épreuve. Petite marge.
201. *Lady Catherine Pelham Clinton*, par J.-R. Smith.
Très belle épreuve. Petite marge. (Légères restaurations dans la marge). Rare.
202. *Lady Catherine Powlet*, daughter of his Grace the Duke of Bolton, par J.-R. Smith.
Superbe épreuve. Petite marge. Rare.
203. *Mrs Robinson*, par W. Dickinson.
Très belle épreuve. Grande marge.

ROWLANDSON

204. *Box lobby loungers*, d'après Wigstead.
Très belle épreuve rehaussée de couleurs. Marge.
205. *The assault match*, which took place at Carlton House, on the 9th of April 1787, between Mademoiselle la chevalière d'Eon de Beaumont and Monsieur de Saint-George. Très rare et curieuse estampe.
Belle épreuve rehaussée de couleurs. Petite marge.
206. *Going a going*.
Très belle épreuve rehaussée de couleurs.
207. *Careless attention*.
Belle épreuve rehaussée de couleurs. Petite marge.
208. *Traffic*.
Belle épreuve rehaussée de couleurs (Déchirure et plis).
209. *She don't deserve it*.
Belle épreuve rehaussée de couleurs. Petite marge.
210. *Nap. in the country*.
Belle épreuve rehaussée de couleurs. Petite marge.
211. *Transplanting of teeth*.
Belle épreuve rehaussée de couleurs.
212. *A Cully pillag'd*.
Belle épreuve rehaussée de couleurs.

213. **The sad discovery or the graceless apprentice.**
Epreuve rehaussée de couleurs.
214. **The disappointed epicures.**
Epreuve rehaussée de couleurs.
215. **A bawd on her last legs.**
Epreuve rehaussée de couleurs. Petite marge.

ROWLANDSON (d'après)

216. **Waiting for dinner — At dinner — After dinner — Preparing for supper.** Suite de quatre compositions gravées et rehaussées de couleurs, sur la même planche, par S. Alken, sous le titre : *Different sensations*.
Superbe épreuve. Marge.
217. **English barracks — French barracks.** Deux pendants par F. Malton.
Très belles épreuves rehaussées de couleurs. Petite marge.

RUOTTE

218. **Marie-Antoinette d'Autriche.** Médaillon ovale d'après Césarine F...
Très belle épreuve *imprimée en couleurs*. Marge. Rare.
219. **Louise de Savoye Carignan. Princesse de Lamballe.** Médaillon ovale d'après Danloux.
Très belle épreuve *imprimée en couleurs*, avec la *lettre ouverte* et inscriptions à la pointe. Rare.

SAINT-AUBIN (par et d'après Aug. de)

220. **Au moins soyez discret** (Portrait de M^{me} Aug. de Saint-Aubin).
Superbe épreuve de premier tirage avec l'adresse de l'auteur.
Marge.
221. **Comptez sur mes serments** (Portrait d'Aug. de Saint-Aubin).
Superbe épreuve *avant toutes lettres*, seulement la signature à la pointe au milieu au-dessous du sujet. Marge. Rare.

SAINT-AUBIN (d'après Aug. de)

222. **Le Bal paré — Le Concert.** Deux pendants, par J. Duclos.
Belles épreuves avec l'adresse de Chéreau. Très petite marge.





NOÛV. DE VILLENEUVE
 L'Abbé de Montcaumon, & d'Alatort
 Par le Sr. de la Rivière
 1748. Paris chez la Citoyenne de la Harpe
 et chez le Citoyen de la Harpe

N^o 238.



L'Abbé de Montcaumon, & d'Alatort
 Par le Sr. de la Rivière
 1748. Paris chez la Citoyenne de la Harpe
 et chez le Citoyen de la Harpe

N^o 238.

223. **L'Hommage réciproque**, par Gaultier. (C'est le portrait d'Aug. de Saint-Aubin modelant le buste de sa femme.)
Superbe épreuve *imprimée en couleurs*, du 2^e état, *avant les vers et avant l'adresse*. Grande marge. Rare.
224. **The first come best served — The place to the first occupier.**
Deux pendants ovales pet. in-fol. en travers par A. Sergent.
Superbes et très fraîches épreuves, *imprimées en couleurs*, avec les noms des artistes à la pointe. Marge. Rares.
225. **La Savonneuse**, par Julien et Moret.
Très belle et rare épreuve *imprimée en couleurs*, *avant toutes lettres*. Petite marge.
226. **La Sollicitude maternelle**, par A. Sergent et Phelipeaux —
La Tendresse maternelle, par Phelipeaux et Moret.
Deux pendants.
Très belles épreuves *imprimées en couleurs*. Sans marge.

SAINT-QUENTIN (d'après)

227. **La Coquette du Village**, par J.-L. Anselin.
Très belle épreuve avec l'adresse de Basan et Poignant. Grande marge.

SERGENT (A.-F.)

228. **M^r Necker**. Médaillon ovale au-dessus d'un sujet allégorique, d'après Duplessis.
Superbe épreuve *imprimée en couleurs*. Filet de marge (cachet de la coll. Soulavie).

SERGENT (par et d'après)

229. **Il est trop tard...**
Superbe et très fraîche épreuve *imprimée en couleurs*. Marge.
Rare en cet état.
230. **Marceau**, né à Chartres, soldat à 16 ans, général à 23, mort à 27.
Superbe épreuve *imprimée en couleurs*. Marge. Rare.

SHEE (d'après M.-A.)

231. Lavinia. Countess Spencer, par C. Turner.
Très belle épreuve. Petite marge.

SMITH (J.-R.)

232. Mrs Hammersley, d'après H.-D. Hamilton.
Très belle épreuve *imprimée en couleurs*. Toute marge.

SMITH (par et d'après J.-R.)

233. What you will (Ce qui vous plaira).
Superbe épreuve de l'une des plus gracieuses estampes anglaises
du XVIII^e siècle. Grande marge. Rare.
234. The merry Story. Gracieuse petite pièce.
Très belle épreuve rehaussée de couleurs. Marge.
235. The Grisset. Pet. in-fol
Très belle épreuve avec la *la lettre ouverte* et les inscriptions à la
pointe. Marge (cassures et plis).

SMITH (d'après J.-R.)

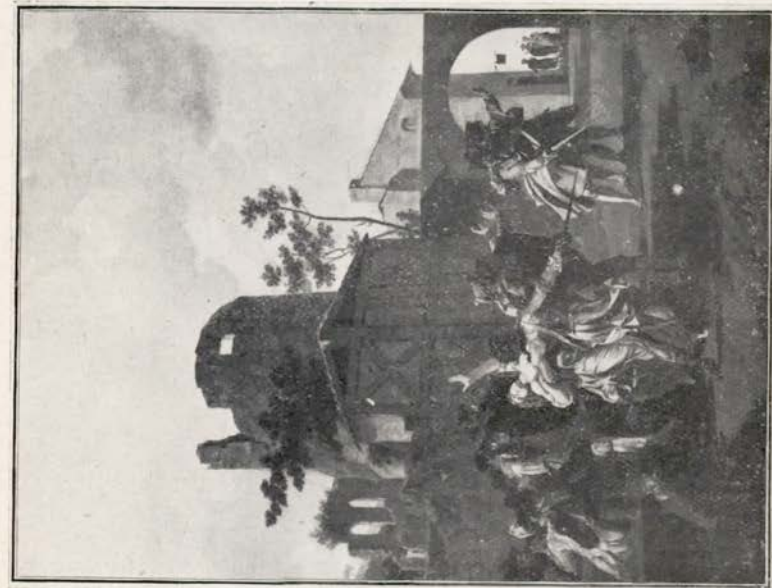
236. Henry Yorke, par S. W. Reynolds.
Très belle épreuve *imprimée en couleurs*. Marge.

SWEBACH DES FONTAINES (d'après)

237. Caffée (*sic*) des Patriotes (Grande nouvelle du Nord), par
J.-B. Morret.
Très belle épreuve *imprimée en couleurs* avec l'adresse de Bance.
Marge. (Cachet de collection.)

TAUNAY (d'après N.)

238. Noce de Village — Foire de Village — La Rixe — Le Tam-
bourin. Célèbre suite de quatre estampes par Des-
courtis.
Superbes épreuves *imprimées en couleurs*. Les deux premières,
les seules qui offrent cette particularité sont avec *les armes* et
les dédicaces qui ont disparu dans les tirages suivants. Les
deux autres avec l'adresse de Moret. Marge plus grande que
les cuivres. Rare à rencontrer réunies en aussi belle condition.



La Rivière

Peinture de M. de la Rivière, N.º 238.

N.º 238.



Le Tambourin

Peinture de M. de la Rivière, N.º 238.

N.º 238.



I ENSIGNI

Il disegno è di G. B. Piranesi, l'incisione di G. G. B. Piranesi.
L'opera è stata pubblicata in Roma nel 1763.
L'opera è stata pubblicata in Roma nel 1763.

Il disegno è di G. B. Piranesi, l'incisione di G. G. B. Piranesi.
L'opera è stata pubblicata in Roma nel 1763.
L'opera è stata pubblicata in Roma nel 1763.

Il disegno è di G. B. Piranesi, l'incisione di G. G. B. Piranesi.
L'opera è stata pubblicata in Roma nel 1763.
L'opera è stata pubblicata in Roma nel 1763.

TOMKINS (E.)

239. Le Gôûter des enfants (?) d'après Gainsborough.

Superbe épreuve *avant toutes lettres*, seulement en bas à droite, à peine lisible la signature du graveur, à la pointe. Grande marge.

VERNET (d'après Carle)

240. Napoléon Premier, Empereur des Français Roi d'Italie et Protecteur de la Confédération du Rhin, par Levachez.

Superbe épreuve *imprimée en couleurs* avec rehauts d'aquarelle et de gouache. Marge. Rare en cet état.

241. La Danse des Chiens, par Levachez.

Epreuve d'eau-forte *avant la lettre*. Coloriée. Toute marge.

242. Le Chasseur au tir, par Jazet.

Superbe épreuve *avant toutes lettres*. Marge (doublée).

243. Le Maréchal-ferrant anglais, par Coqueret.

Belle épreuve. Marge.

WARD (d'après J.)

244. The Citizens retreat — Selling rabbits. Deux pendants par W. Ward.

Superbes épreuves. Marge. Rares.

WARD (W.)

245. Lucy of Leinster, gracieux portrait de femme.

Superbe épreuve *imprimée en couleurs* avec rehauts. Très grande marge.

246. Louisa. Ovale in-4°.

Superbe épreuve *imprimée en couleurs*. Marge.

WATTEAU (d'après Ant.)

247. Amusements champêtres, par B. Audran.

Superbe épreuve. Marge.

248. L'Avanturière (*sic*) par B. Audran.
Très belle épreuve. Marge.
249. L'Enchanteur, par B. Audran.
Très belle épreuve. Marge.
250. Comédiens italiens, par Baron.
Très belle épreuve. Très grande marge.
251. Le Concert champêtre, par B. Audran.
Superbe épreuve. Grande marge.
252. L'Embarquement pour Cythère, par Tardieu.
Superbe épreuve de cette magnifique estampe. Belle marge (pli central consolidé). Rare.
253. L'Enseigne (de Gersaint), par Aveline.
Superbe épreuve de cette célèbre estampe. Marge. Rare.
254. La Famille, par Aveline.
Très belle épreuve. Toute marge.
255. Fêtes Vénitiennes, par L. Cars.
Superbe épreuve *avant toutes lettres*, à l'état d'eau-forte. Marge.
Fort rare.
256. « Les habits sont italiens.... », par Ant. Watteau et Simonneau.
Très belle épreuve avec l'adresse de Sirois. Très grande marge.
257. Leçon d'amour, par Car. Dupuis.
Très belle épreuve. Marge.
258. Louis XIII metant (*sic*) le cordon bleu à Monsieur de Bourgogne....., par N. de Larmessin.
Très belle épreuve. Petite marge.
259. « Voulez-vous triompher des belles... », par Thomassin.
Superbe épreuve. Marge (Un nom manuscrit à l'encre dans le bas du sujet).

WATTEAU DE LILLE (d'après Louis)

260. La quatorzième expérience aérostatique de M. Blanchard....., par Helman.
Très belle épreuve. Marge. (Restaurations dans le bas).

WHEATLEY (d'après F.)

261. Milk below maids (Qui veut du lait il est tout chaud), par L. Schiavonetti. (Seconde planche de la suite des *Cris de Londres*).
Très belle épreuve imprimée en couleurs. Marge.
262. Fresh gathered peas young hastings (Pois ramés, pois nouveaux écorsés), par G. Vendramini (septième planche de la suite des *Cris de Londres*).
Très belle épreuve rehaussée de couleurs. Marge.
263. The sailor's return — The soldier's return. Deux pendants, par W. Ward.
Très belles épreuves rehaussées de couleurs. Filet de marge (Petites déchirures restaurées à la seconde).

WIGSTEAD (d'après H.)

264. The Bachelor — The married man. Deux pendants par S. Alken.
Très belles épreuves rehaussées de couleurs (déchirures à l'une).

WILLE Fils (d'après P.-A.)

265. L'Essai du Corset, par Dennel.
Superbe épreuve *avant toutes lettres*, portant au crayon dans la marge inférieure les signatures autographes des artistes.
Marge.
266. Petit Waux-hall.
Epreuve de réimpression. Marge.

FRAZIER - SOYE
168, BOULEVARD
DU MONTPARNASSE
o o o PARIS o o o