

I

Tableaux Modernes

AQUARELLES - PASTELS - DESSINS

PAR

BELLANGÉ, BOUDIN, CARRIÈRE, CAZIN, COROT, COTTET,
COUTURE, DAUBIGNY, DELACROIX, A. DEVERIA, FANTIN-LATOURE, FROMENTIN,
GÉRICHAULT, GRANET, HARPIGNIES, HENNER, HENRI-MARTIN,
JACQUE, LÉBOURG, LÉPINE, LE SIDANER, LHERMITTE, MEISSONIER,
MÉNARD, MILLET, RAFFET, RIBOT, ROYBET, TH. ROUSSEAU,
L. SIMON, A. STÉVENS, TROYON, VUILLARD, H. VERNET, ZIEM, ETC.

SCULPTURE par BOUCHER

composant la collection de Monsieur L...



II

TABLEAUX

PAR

COURDOUAN et SIMON

ŒUVRES NOMBREUSES de MONTICELLI

dépendant de la succession de Monsieur R...

ET DONT LA VENTE AUX ENCHÈRES PUBLIQUES AURA LIEU

HOTEL DROUOT, Salle N° 1

Le Jeudi 12 Mai 1932, à deux heures

COMMISSAIRE-PRISEUR :

M^e MAURICE ADER, Succ^r de M^e F. LAIR DUBREUIL

6, rue Favart

EXPERT :

M. André SCHOELLER

15, rue Lamennais

EXPOSITION PUBLIQUE

Le Mercredi 11 Mai 1932, de 2 heures à 6 heures

Bibliothèque Maison de l'Orient



158351

CONDITIONS DE LA VENTE

Elle sera faite au comptant.

Les acquéreurs paieront **14 pour cent** en sus des enchères.

Aucune réclamation ne sera admise une fois l'adjudication prononcée.



I

Collection de Monsieur L...

Aquarelles Pastels - Dessins

BELLANGÉ (Hippolyte)

Paris 1800-1866

1 — *Episode de la campagne d'Algérie.*

Signé en bas, à droite.

Aquarelle. Haut., 23 cent.; larg., 28 cent. 1/2.

CHAPLIN (Charles)

Les Andelys 1825-Paris 1891

2 — *Buste de jeune fille.*

De trois quarts à droite, les cheveux blonds flottant sur les épaules découvertes, les mains croisées sur la poitrine.

Signé en bas vers le milieu.

Dessin aux trois crayons. Haut., 36 cent. 1/2; larg., 27 cent 1/2.

COROT (Camille-Jean-Baptiste)

Paris 1796-Ville-d'Avray 1875

3 — *Le Ravin.*

Signé en bas, à gauche : *Corot.*

Dessin au fusain. Haut., 25 cent. 1/2; larg., 22 cent.

DAUBIGNY (Charles)

Paris 1817-1878

4 — *Étude de paysage, avec mare au premier plan, arbres, construction et mur.*

Signé en bas, à droite.

Dessin au crayon noir, mine de plomb et lavis d'encre de Chine.

Haut., 40 cent.; larg., 57 cent.

DELACROIX (Eugène)

Charenton Saint-Maurice 1798-Paris 1863

5 — *Tigre aux aguets.*

Signé en bas, à gauche : *Eug. Delacroix* et daté : *Oct. 57 Angerville.*

Dessin à la plume sur papier crème. Haut., 12 cent. 1/2; larg., 20 cent.

DEVERIA (Achille)

Paris 1805-1857

6 — *Le choix du châle.*

Dans un intérieur bourgeois, trois jeunes femmes assises sur un canapé sont très affairées au choix d'un châle qu'une marchande, à genoux vient de sortir d'une malle ouverte devant elle.

Signé en bas, à droite.

Sépia. Haut., 30 cent. 1/2; larg., 23 cent. 1/2.

FROMENTIN (Eugène)

La Rochelle 1820-1876

7 — *Campement arabe.*

Signé en bas, à droite des initiales : *E. F.*

Aquarelle. Haut. 24 cent., larg., 33 cent.



GÉRICHAULT (Théodore)

Rouen 1791-Paris 1824

- 8 — *Étude pour « la Course de chevaux libres » (1817).*

Dessin au crayon noir sur papier blanc.

Probablement le n° 60 du catalogue raisonné de Charles Clément.

Haut., 36 cent 1/2; larg., 48 cent.

GRANET (François-Marius)

Aix-en-Provence 1775-1849

- 9 — *Moine en prière dans sa cellule.*

Sépia. Haut., 21 cent.; larg., 15 cent. 1/2.

HARPIGNIES (Henri)

Valenciennes 1819-Paris 1916

- 10 — *Pommier en fleurs à Saint-Privé.*

Signé en bas, à gauche : *H. Harpignies 1881.*

Aquarelle. Haut., 29 cent.; larg., 45 cent.

INCONNU

(XIX^e siècle)

- 11 — *Portrait du Roi Louis-Philippe.*

Sépia. Haut., 14 cent. 1/2; larg., 11 cent.

JOHANNOT (Tony)

Offenbach 1803-Paris 1852

- 12 — *Episode de la guerre de l'Indépendance grecque. Une reddition.*

Signé en bas, à gauche et daté 1841.

Sépia. Haut., 15 cent. 1/2; larg., 10 cent. 1/2.

LHERMITTE (Léon)

Mont-Saint-Père (Aisne) 1844-Paris 1925

- 13 — *Le lavoir dans la montagne.*

Signé en bas, à droite : *L. Lhermitte.*

Pastel. Haut., 44 cent.; larg., 34 cent.

*

LHERMITTE (Léon)

14 — *Les Moissonneurs.*

Signé en bas, à droite : *L. Lhermitte.*

Dessin au fusain. Haut., 37 cent.; larg., 26 cent. 1/2.

LHERMITTE (Léon)

15 — *La Fileuse au rouet.*

Signé en bas, à gauche : *L. Lhermitte.*

Dessin au fusain. Haut., 45 cent.; larg., 35 cent. 1/2.

LHERMITTE (Léon)

16 — *Le Verger en avant du village.*

Au premier plan, assise sur un tronc d'arbre, une femme se repose, un bras tenant une faucille et appuyé sur un tas d'herbes.

Signé en bas, à droite.

Dessin à la plume lavé d'encre de Chine.

Haut., 16 cent. 1/2; larg., 25 cent.

MÉNARD (Emile-René)

Paris 1832-1929

17 — *Baigneuse.*

Elle est assise sur une roche, au bord d'un lac qu'enserrent des collines boisées. Elle a le buste nu, une draperie bleutée enveloppe ses jambes et elle peigne de ses deux bras levés ses lourds cheveux fauves. Dans le ciel aux couleurs tendres du soir, la lune se lève.

Signé en bas, à gauche : *E. R. Ménard.*

Pastel. Haut., 63 cent. 1/2; larg., 81 cent. 1/2.

MILLET (Jean-François)

Gréville 1814-Barbizon 1874

18 — *La Vallée du Catel.*

Vue prise des environs du moulin de Gruchy, à droite une figure assise.

Dessin au crayon noir sur papier blanc et lavis d'encre de Chine.

En bas, à gauche, l'estampille de la vente Millet.

Haut., 29 cent. 1/2; larg., 45 cent.



27



56

RAFFET (Denis-Auguste-Marie)

Paris 1804-Gênes 1860

19 — *La bataille d'Asloza. La prise de la ville.*

Dessin à la mine de plomb et à l'estompe.

Haut., 28 cent. 1/2; larg., 37 cent. 1/2.

RIBOT (Théodule)

Saint-Nicolas d'Attez (Eure) 1823-Colombes 1891

20 — *L'Aveugle.*

Signé en haut, à droite : *T. Ribot 1872.*

Aquarelle. Haut, 27 cent. : larg., 21 cent.

ROUSSEAU (Théodore)

Paris 1812-Barbizon 1867

21 — *Bords de rivière, avec arbres et maison.*

Dessin au crayon noir sur papier mastic avec des rehauts de blanc.

En bas, à gauche, l'estampille *Th. R.* de la vente Rousseau.

Haut., 39 cent. 1/2; larg. ; 22 cent. 1/2.

SIMON (Lucien)

22 — *La moisson en Bretagne.*

La campagne Bretonne aux environs de Bénodet. Au premier plan, deux vigoureuses paysannes; l'une debout et l'autre agenouillée, remuent et lient les gerbes qu'une autre femme à gauche est occupée à remettre en tas. Plus loin d'autres groupes de moissonneurs au travail.

Quelques constructions s'élèvent de place en place.

Signé en bas, à gauche : *L. Simon.*

Aquarelle. Haut., 1 m. 015; larg., 1 m. 06.

TROYON (Constant)

Sèvres 1810-Paris 1865

23 — *La Vanne, étude de paysage.*

Signé en bas, à droite des initiales : *C. T.*

Dessin au crayon noir et à l'estompe.

Haut., 43 cent.; larg., 61 cent.

VERNET (Horace)

Paris 1789-1863

24 — *Portrait du peintre Louis David.*

Signé en bas, à gauche des initiales : *H. V.*

Dessin à la plume et lavis d'encre de Chine.

Haut., 25 cent.; larg., 19 cent.

Tableaux

BOUDIN (Eugène)

Honfleur 1825-Paris 1898

25 — *La plage de Deauville, à marée basse.*

Elle s'étend sous un ciel gris nuageux, marquée de place en place par des flaques d'eau. A droite, c'est la mer parsemée de voiles, et à gauche, les maisons de Deauville, dominées par le clocher de l'Eglise s'alignent au bas d'un coteau verdoyant. De rares figures sur la plage.

Signé en bas, à gauche : *E. Boudin, 73* et daté à droite : *5 oct. 73. Dauville.*

Toile. Haut., 56 cent.; larg., 91 cent. 1/2.

(*Voir la Reproduction.*)

BOUDIN (Eugène)

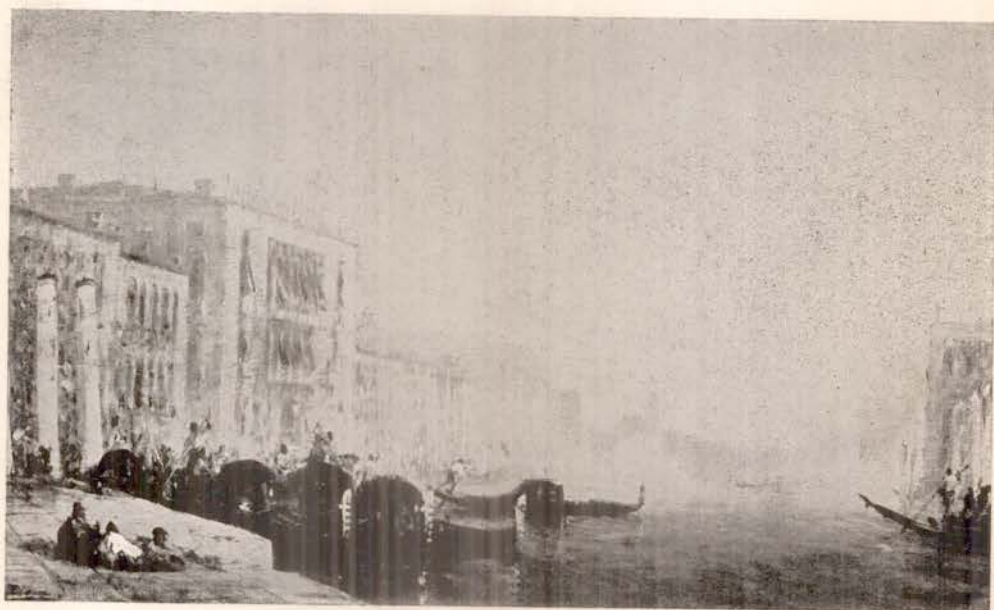
26 — *Paysage, vue prise sur les bords de la Touques.*

Signé en bas, à droite : *E. Boudin.*

Toile. Haut., 59 cent. 1/2; larg., 50 cent.



36



57

CARRIÈRE (Eugène)

Gournay 1849-Paris 1906

27 — *L'Enfant aux œillets.*

Vu à mi-corps, presque de face, vêtu d'une robe marron à collette blanche, le visage souriant, il s'amuse à piquer dans ses cheveux des œillets rouges qu'il cueille dans un vase en grès posé devant lui.

Signé en bas, vers le milieu : *Eugène Carrière.*

Toile. Haut., 61 cent.; larg., 50 cent.

(Voir la *Reproduction.*)

CARRIÈRE (Eugène)

28 — *Portrait de Madame Carrière.*

En bas, à droite, l'estampille de l'atelier Carrière.

Toile. Haut., 39 cent. 1/2; larg., 30 cent.

CAZIN (Jean-Charles)

Samer 1841-Le Lavandou 1901

29 — *Les Dunes.*

Signé en bas, à gauche : *J. C. Cazin.*

Toile. Haut., 73 cent.; larg., 92 cent.

COTTET (Charles)

Le Puy 1863-Paris 1925

30 — *Un marin de l'île de Sein.*

Signé en bas, à droite : *Ch. Cottet*, suivi de l'indication : *Etude pour Douleur*, daté à gauche : *île de Sein 1908.*

Carton. Haut., 60 cent.; larg., 47 cent. 1/2.

COUTURE (Thomas)

Senlis 1815-Villiers-le-Bel 1879

31 — *Le Concert.*

Trois personnages, en costume du xvi^e siècle sont réunis dans un intérieur. Au milieu, un jeune musicien en pourpoint rouge, la chevelure couronnée de feuillage, joue de la mandoline. Ses auditrices sont deux jeunes femmes, dont l'une, assise à droite dans un fauteuil, est revêtue d'une robe bleue et porte un bonnet rose sur la tête, tandis que l'autre, debout à gauche, apparaît en robe grisée et bonnet jaune.

Signé en bas, à droite : *T. C. 1854.*

Panneau. Haut., 42 cent.; larg., 35 cent. 1/2.

DAUBIGNY (Charles)

Paris 1817-1878

32 — *Coucher de soleil sur la mer, à Villerville.*

La grève s'élève, à gauche, en pente douce jusqu'à la falaise, et la mer s'étend à droite.

Le soleil, prêt à s'ablmer dans les flots, projette sur les nuages des reflets rougeâtres et accroche à la crête des vagues des lueurs pourprées.

Signé en bas, à gauche : *Daubigny.*

Toile. Haut., 49 cent.; larg., 79 cent.

DAUBIGNY (Charles)

33 — *Paysage, vue prise aux environs de Villerville, ciel d'orage.*

Esquisse.

Panneau. Haut., 29 cent. 1/2; larg., 55 cent. 1/2.

Au verso du panneau une indication de provenance.

DAUBIGNY (Charles)

34 — *Village au bord de la Seine.*

Esquisse.

Panneau. Haut., 30 cent.; larg., 54 cent.

Au verso du panneau une indication de provenance.

DELACROIX (Eugène)

Charenton Saint-Maurice 1798-Paris 1863

35 — *Paysage composé.*

Dans le creux d'une vallée que dominant des cimes sombres, le fleuve coule ses eaux bleues; au milieu sur une hauteur, une tour se dresse, noire et tragique.

Signé en bas, à gauche des initiales : *E. D.*

Toile. Haut., 25 cent. 1/2; larg., 33 cent.

N° 1472 du catalogue de l'œuvre de Delacroix, par Robaut.

Exposition Delacroix à l'École des Beaux-Arts.

Collections P. de Laage, A. Robaut, comte Doria, n° 141 du catalogue de la vente Doria, 4 et 5 mai 1899.

FANTIN-LATOURE (Henri)

Grenoble 1836-Buré (Orne) 1904

36 — *L'Amour désarmé.*

Vénus, nue jusqu'à la ceinture, une étoffe bleue recouvrant les jambes, est assise sur un tertre, à droite, une main sur sa poitrine, l'autre pendante et appuyée sur le carquois de l'Amour qui est devant elle et a l'air de la supplier de le lui rendre.

Fond de paysage boisé avec à gauche une éclaircie.

Signé en bas, à droite : *Fantin.*

Toile. Haut., 30 cent. 1/2; larg., 28 cent.

N° 1836 du catalogue de l'œuvre complet de Fantin-Latour.

(*Voir la Reproduction.*)

HARPIGNIES (Henri)

Valenciennes 1819-Paris 1916

37 — *Paysage d'automne, vue prise sur les bords de l'Allier.*

Signé en bas, vers le milieu : *H^r Harpignies 98.*

Panneau. Haut., 32 cent. 1/2; larg., 22 cent.

HENNER (Jean-Jacques)

Bernviller 1829-Paris 1905

38 — *Tête de femme.*

Le visage de profil à gauche, les cheveux châtons tombant sur les épaules, le corsage noir ouvert en pointe sur la poitrine.

Signé en bas, à gauche : *J. J. Henner.*

Panneau. Haut., 27 cent.; larg., 22 cent.

HENRI-MARTIN (Jean-Guillaume)

39 — *Femme cousant, effet de soleil.*

Signé en bas, à gauche : *Henri-Martin.*

Carton. Haut., 72 cent. ; larg., 75 cent.

ISABEY (Eugène)

Paris 1803-1886

40 — *Le clocher.*

Panneau de forme ovale. Haut., 32 cent. 1/2; larg., 25 cent.

JACQUE (Charles)

Paris 1813-1894

41 — *Intérieur de bergerie.*

Signé en bas, à gauche : *Ch. Jacque.*

Suivi de cette dédicace : à mon fils et ami *F. Jacque.*

Toile. Haut., 46 cent.; larg., 38 cent.

LAURENS (Jean-Paul)

Fourquevaux 1838-Paris 1921

42 — *Portrait d'homme du temps de Louis XI.*

Signé en bas, à droite : *Jean-Paul Laurens 1902.*

Toile. Haut. 39 cent.; larg., 34 cent. 1/2.

LEBOURG (Albert)

Montfort-sur-Risle 1849-Rouen 1928

43 — *Les bords de la Seine, à Chatou, en automne.*

A droite un pêcheur dans une barque aborde la berge sur laquelle on aperçoit quelques figures et une charrette arrêtée le long d'un mur qui enclôt un parc aux frondaisons touffues. Plus loin, la berge verdoyante se prolonge bordée de constructions alternant avec des arbres. A gauche, c'est l'extrémité d'une île boisée. Et par dessus le paysage s'étend un ciel magnifique ouaté de nuages que le soleil à son déclin illumine de clartés fauves dont les reflets papillonnent à la surface des eaux.

Signé en bas, à droite : *A. Lebourg.*

Toile. Haut., 50 cent.; larg., 73 cent.

N° 961 du catalogue de l'œuvre de Lebourg : L. Bénédite, A. Lebourg et son œuvre, 1923.

(*Voir la Reproduction.*)

LEBOURG (Albert)

44 — *Le bassin de la Seine à Argenteuil.*

A droite, le quai que borde une barrière de bois et sur lequel circulent des personnages, plus loin un lavoir. Quelques voiliers évoluent sur le bassin dont la nappe s'emplit des reflets lumineux d'un ciel où s'envolent des nuages gris et rosés avec des trouées d'azur. A gauche, parmi les arbres s'alignent des constructions couvertes de tuiles rouges.

Signé en bas, à droite : *Albert Lebourg.*

Suivi de l'indication : Argenteuil, près Paris.

Toile. Haut., 40 cent.; larg., 73 cent.

Exposition Lebourg, Galerie Rosenberg, Paris 1903.

N° 1006 du catalogue de l'œuvre de Lebourg : L. Bénédite, A. Lebourg et son œuvre. Paris 1923.

(*Voir la Reproduction.*)

LEBOURG (Albert)

45 — *Navires à quai dans le port de Rouen.*

Signé en bas, à droite : *A. Lebourg.*

Toile. Haut., 61 cent. 1/2; larg., 38 cent. 1/2.

N° 1470 du catalogue de l'œuvre de Lebourg, L. Bénédite, A. Lebourg et son œuvre. Paris 1923.

LÉPINE (Stanislas)

Caen 1836-Paris 1892

46 — *L'Hiver, vue prise à Montmartre, après la neige.*

Signé en bas, à droite : *S. Lépine.*

Toile. Haut., 30 cent. ; larg., 18 cent. 1/2.

LE SIDANER (Henri)

47 — *La nuit au village.*

Signé en bas, à droite : *Le Sidaner.*

Toile. Haut., 53 cent. ; larg., 72 cent. 1/2.

MEISSONIER (Ernest)

Lyon 1815-Paris 1891

48 — *Un officier supérieur.*

Le torse de face, la tête légèrement tournée à droite.

Étude pour la grande aquarelle de 1807.

A droite en bas, l'estampille *E. M.* à moitié effacée.

Au dos, le cachet à la cire rouge de la vente.

Panneau. Haut., 12 cent. 1/2 ; larg., 10 cent.

Vente de l'atelier Meissonier (1893), n° 54.

NEUVILLE (Alphonse de)

Saint-Omer 1835-Paris 1885

49 — *Un gendarme.*

Signé en bas, à droite : *A. de Neuville.*

Et dédié à gauche à Albert Wolff.

Bois. Haut., 20 cent. ; larg., 14 cent.

RIBOT (Théodule)

Saint-Nicolas d'Attez (Eure) 1823-Colombes 1891

50 — *Vieille femme en buste.*

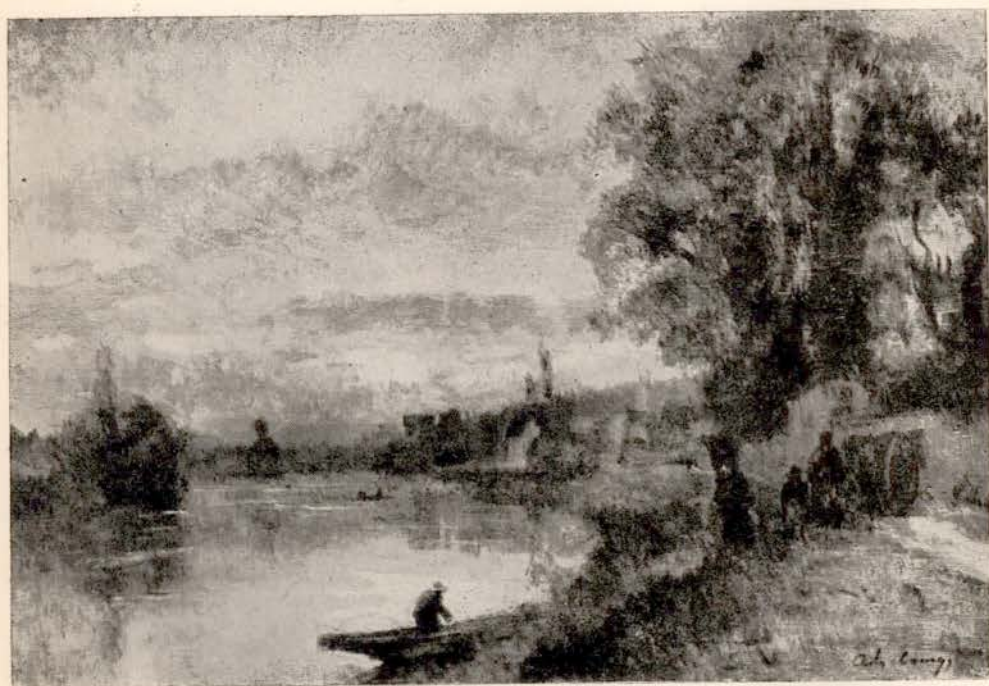
Elle est vue de trois quarts à gauche un mouchoir blanc couvrant sa tête et tombant sur les épaules. Elle est enveloppée d'une cape marron agrafée sur la poitrine et les mains sont appuyées sur un bâton.

Signé en bas, à droite : *T. Ribot.*

Toile. Haut., 73 cent. 1/2 ; larg. 60 cent. 1/2.



44



43

ROYBET (Ferdinand)

Uzès (Gard) 1840-Paris 1920

51 — *Un homme d'armes.*

Il se présente en buste, de trois-quarts à droite, le visage presque de face, les yeux tournés vers la gauche. Il est revêtu d'une armure sombre dont le hausse-col apparaît sous une étoffe bleue qui lui barre la poitrine. Un manteau de velours noir aux revers de soie grise recouvre ses épaules.

Signé en haut, à gauche : *F. Roybet.*

Panneau. Haut., 67 cent.; larg., 55 cent.

ROYBET (Ferdinand)

52 — *Le singe aux cerises.*

Sur une table couverte d'un tapis vert, un singe à demi habillé est entraîné de croquer des cerises qui s'échappent d'un plat en faïence renversé. Sur la table on aperçoit une bouteille garnie de paille, une flûte à moitié pleine d'un vin doré et des pommes.

Signé en bas, à droite : *F. Roybet.*

Toile. Haut., 54 cent.; larg., 65 cent.

ROYBET (Ferdinand)

53 — *Les grandes compagnies.*

Groupe de cavaliers en armures du XIV^e siècle trottant dans la campagne.

Signé en bas, à droite : *F. Roybet.*

Toile. Haut., 31 cent. 1/2; larg., 23 cent.

SIMON (Lucien)

54 — *Le château de cartes.*

Une fillette en tablier blanc, assise sur sa chaise placée devant une table, édifie sa fragile construction avec des cartes à jouer étalées devant elle.

Signé en bas, à droite : *L. Simon.*

Toile. Haut., 57 cent.; larg., 48 cent.

STEVENS (Alfred)

Bruxelles 1828-Paris 1906

55 — *Portrait de jeune femme.*

Vue jusqu'à mi-poitrine, de face, la figure émergeant d'une collette blanche, une abondante chevelure châtain recouvrant le front.

Signé à droite vers le milieu : *A. Stevens.*

Toile. Haut., 31 cent. 1/2; larg., 23 cent. 1/2.

VUILLARD (Édouard)

56 — *La femme au chapeau.*

Signé en bas, à droite : *E. Vuillard.*

Carton. Haut., 40 cent. 1/2; larg., 54 cent.

(*Voir la Reproduction.*)

ZIEM (Félix)

57 — *Venise : le matin sur le grand Canal.*

La vue est prise près de la gare du chemin de fer. Au premier plan, à gauche, des gondoles sont en station au bas du quai que gravit un escalier sur les marches duquel des personnages sont assis. Le long du quai s'étend la ligne des palais qui se prolonge vers la droite et dont les façades s'estompent derrière la brume matinale. Une gondole traverse le canal vers le milieu et à droite apparaissent une construction et la proue d'un bateau. La mer est d'un bleu de lapis-lazuli et le ciel clair est voilé de brume.

Signé en bas, à gauche : *Ziem.*

Toile. Haut., 51 cent. 1/2; larg., 91 cent.

(*Voir la Reproduction.*)



74



69

ZIEM (Félix)

58 — *Kabyles transhumant des troupeaux de moutons.*

Signé en bas, à droite : *Ziem.*

Panneau. Haut., 29 cent. 1/2; larg., 51 cent. 1/2.

Marbre

BOUCHER (Alfred)

59 — *Deux Figures de Femmes.*

Signé en bas et à droite.

Haut-relief en marbre. Haut., 64 cent. ; larg., 49 cent.

*Succession de Monsieur R...*

Tableaux

COURDOUAN (Vincent)

Toulon 1810-1893

60 — *Marine; rue prise en Provence.*Signé en bas, à gauche : *V. Courdouan.*

Carton. Haut., 16 cent.; larg., 28 cent.

MONTICELLI (Adolphe)

Marseille 1824-1886

61 — *Portrait de l'artiste par lui-même.*

Vu à mi-poitrine, de trois quarts à gauche, le crâne chauve, mais une abondante barbe grisonnante s'étalant sur son veston de velours marron.

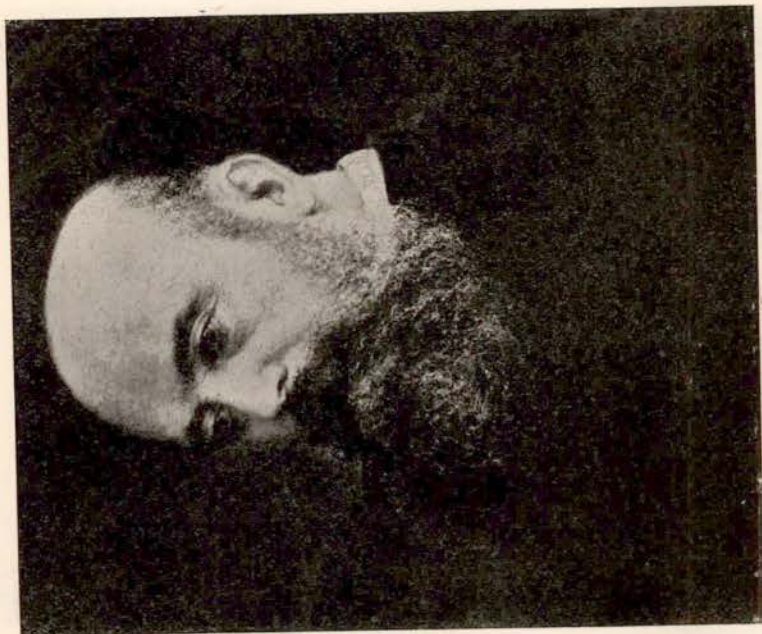
Carton collé sur bois. Haut., 47 cent.; larg., 39 cent.

*(Voir la Reproduction.)***MONTICELLI (Adolphe)**62 — *Amours à la fontaine.*

Quatre petits amours au corps nu et doré sont groupés autour d'une vasque. A gauche, une femme en rouge. En haut, vers la droite, une échappée de ciel bleu.

Signé en bas, à droite : *Monticelli.*

Bois. Haut., 27 cent. 1/2; larg., 45 cent.



19



99

MONTICELLI (Adolphe)

63 — *Dans la forêt.*

Vers la gauche un homme suit un chemin qui s'enfonce dans la forêt dont les arbres ont revêtu leur parure d'automne. Il est vu de dos, s'éloignant vêtu d'une veste noire, d'un pantalon blanc et d'une ceinture rouge.

Signé en bas, à droite : *Monticelli.*

Panneau. Haut., 31 cent. 1/2; larg., 44 cent. 1/2.

MONTICELLI (Adolphe)

64 — *Le Chasseur.*

Il est vu de dos, en pantalon rouge et veste blanche, coiffé d'un chapeau de paille, la gibecière et le fusil en bandoulière. Il porte dans la main droite le produit de sa chasse et il suit un chemin montant entre les rochers.

Signé en bas, à droite : *Monticelli.*

Panneau. Haut., 47 cent. 1/2; larg., 37 cent.

MONTICELLI (Adolphe)

65 — *Femme et enfants dans une clairière.*

Une femme est assise, au centre, sur un tertre. Devant elle, des enfants nus ou demi-nus sont assis ou étendus sur l'herbe.

A droite, trois petits enfants vus de dos grimpent sur des rochers.

Vers la gauche, un socle de pierre supporte un vase garni de fleurs. Ciel d'azur avec des nuages dorés.

Signé en bas, à droite : *Monticelli.*

Panneau. Haut., 42 cent.; larg., 55 cent.

MONTICELLI (Adolphe)

66 — *Portrait de Mademoiselle Ricard.*

En buste, de trois quarts à droite, le visage presque de face.

Signé en bas, à droite : *Monticelli.*

Panneau. Haut., 50 cent.; larg., 35 cent.

Ancienne collection Théodore Duret.

Reproduit planche XXIV, dans Monticelli, sa vie et son œuvre, par *Arnaud d'Agnel et Isnard.*

(*Voir la Reproduction.*)

MONTICELLI (Adolphe)

67 — *Halte de cavaliers.*

Dans une campagne boisée que l'automne a dorée, sous un ciel d'azur profond, trois chevaux sont groupés au centre du tableau. L'un est bai, l'autre blanc et le troisième gris. A gauche, dans le lointain, on aperçoit deux cavaliers partis en éclaireurs.

Signé en bas, à droite : *Monticelli.*

Panneau. Haut., 40 cent. 1/2; larg., 69 cent.

MONTICELLI (Adolphe)

68 — *Scène de Faust.*

Méphisto, à gauche, debout, son manteau rouge trainant à terre, parle à Faust qui tient la main de Marguerite, vêtue d'une robe verte. Entre Faust et Marguerite on aperçoit une autre figure de femme et à droite, dame Marthe.

Signé en bas, à droite : *Monticelli.*

Panneau. Haut., 46 cent. 1/2; larg., 71 cent.

MONTICELLI (Adolphe)

69 — *La fontaine dans le parc.*

Elle est à gauche. Elle coule dans une vasque de pierre, un vase la surmonte et des fleurs l'entourent.

Près d'elle, trois femmes se sont arrêtées et causent debout.

Celle du milieu est vêtue d'une robe rouge vif et à droite, deux enfants assis sur l'herbe jouent.

Signé en bas, à gauche : *Monticelli.*

Panneau. Haut., 42 cent. 1/2; larg., 60 cent.

(*Voir la Reproduction.*)

MONTICELLI (Adolphe)

70 — *La Fenaison.*

Un pré, des femmes qui travaillent, des hommes qui portent des faux. A droite, une construction sous laquelle apparaît une voiture attelée d'un cheval. Au premier plan, un chien de berger.

Signé en bas, à gauche : *Monticelli.*

Panneau. Haut., 20 cent. 1/2; larg., 26 cent.



MONTICELLI (Adolphe)

71 — *La Dame au lévrier.*

Debout, près d'un vase de fleurs, en robe noire et plumet blanc au chapeau, elle est vue de face, la main droite posée sur la tête du lévrier qu'on aperçoit à gauche.

Signé en bas, à droite : *Monticelli.*

Panneau. Haut., 29 cent. 1/2; larg., 20 cent.

MONTICELLI (Adolphe)

72 — *Lavandière au ruisseau.*

Tout au bord du ruisseau qui coule à droite, entre les roches, dans une campagne boisée, une femme agenouillée lave son linge.

Signé en bas, à gauche : *Monticelli.*

Panneau. Haut., 30 cent. 1/2; larg., 38 cent. 1/2.

MONTICELLI (Adolphe)

73 — *Portrait de fillette.*

Elle est vue jusqu'à mi-poitrine, la figure tournée vers la gauche. Elle est vêtue d'une chemisette blanche au col déboutonné sur laquelle est passé un corselet soutenu par une faveur nouée aux épaules. De beaux cheveux d'un blond doré flottent sur son cou et elle est coiffée d'un chapeau de feutre noir orné de plumes.

Signé en bas, à gauche : *Monticelli.*

Toile. Haut., 40 cent. 1/2; larg., 32 cent. 1/2.

MONTICELLI (Adolphe)

74 — *Intérieur d'Église.*

C'est une vieille chapelle dont les voutes en ogive abritent un autel très orné qui occupe le fond du tableau.

Sur les bancs rangés devant l'autel, se tiennent deux enfants de chœur, l'un assis à droite et de dos, l'autre à gauche, debout et de face.

Signé en bas, à droite : *Monticelli.*

Panneau. Haut., 61 cent. 1/2; larg., 41 cent. 1/2.

(*Voir la Reproduction*)

MONTICELLI (Adolphe)

75 — *Le Pont sur l'Huveaune.*

Une passerelle rustique en bois est jetée sur le ruisseau qui coule vers la droite. Au-dessus il y a des arbres et au fond des colonnes se profilant en sombre sur le ciel bleu.

Signé en bas, à gauche : *Monticelli.*

Panneau. Haut., 34 cent.; larg., 46 cent.

MONTICELLI (Adolphe)

76 — *Scène dans un parc.*

Au bas d'une terrasse à balustres, trois jeunes femmes sont groupées et assises dans des atours de fantaisie. Celle de gauche regarde un jeune homme qu'un gros arbre dissimule en partie et lui fait un signe de la main. En arrière de ce groupe et debout, se tient un gentilhomme en pourpoint rose et la plume au toquet. Plus loin, sur la terrasse, en haut des degrés, on aperçoit deux autres personnages, une femme en robe blanche à paniers et corsage bleu, vue de dos, et un homme vêtu comme un personnage de la Comédie italienne.

Toile. Haut., 1 m 17; larg., 90 cent.

(*Voir la Reproduction*)

MONTICELLI (Adolphe)

77 — *La chaise à porteurs.*

Un cardinal en robe rouge, vu de dos, s'apprête à prendre place dans une chaise à porteurs encadrée de deux laquais.

Signé en bas, à droite : d'une signature postérieure au tableau.

Panneau. Haut., 40 cent. ; larg., 32 cent.

MONTICELLI (attribué à)

78 — *Portrait d'un Missionnaire.*

En buste, de face, il est revêtu d'une robe de bure marron serrée à la ceinture par une cordelière ; il a un chapelet autour du cou ; il porte les cheveux courts et une longue barbe châtain clair.

Signé en bas, à droite.

Toile. Haut., 62 cent. ; larg., 46 cent. 1/2.

MONTICELLI (genre de)

79 — *Vase et fleurs.*

Panneau. Haut., 36 cent. 1/2 ; larg., 54 cent.

MONTICELLI (genre de)

80 — *Femmes dans la Campagne.*

Elles sont trois. L'une, celle de gauche, en robe rouge s'abrite sous une ombrelle. Au premier plan, un chien.

Panneau. Haut., 48 cent. ; larg., 37 cent.

MONTICELLI (genre de)

81 — *Sous bois à la Sainte-Baume.*

Un bois touffu et des rochers. Au premier plan un groupe d'enfants nus.

Panneau. Haut., 30 cent. 1/2 ; larg., 51 cent. 1/2.

SIMON (François)

Marseille 1818-1896

82 — *Veau, brebis et agneau dans un paysage.*

Signé en bas : *F. Simon.*

Papier de forme ronde, collé sur carton.

Diam., 29 cent. 1/2.

SIMON (F).

83 — *Le cours Mirabeau, à Aix-en-Provence.*

Signé en bas, à droite : *Simon F.*

Toile. Haut., 45 cent; larg., 63 cent.

