

RTp 648p

CATALOGUE

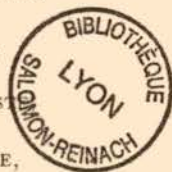
DES

Tableaux Modernes

AQUARELLES - PASTELS - DESSINS

PAR

BERCHÈRE, BOUDIN, BOULARD, J.-L. BROWN, CALS, CARPEAUX, CARRAND,
CHÉRET, CICERI, COTTET, COUTURE, K. DAUBIGNY,
DEGAS, DELACROIX, DIAZ, DUFAU, DUFEU, DUFRENOY, J. DUPRÉ,
V. DUPRÉ, FORAIN, FOJITA, GÉROME, GERVEX,
H. DE GROUX, GUIGOU, HARPIGNIES, ISABEY, JACQUE, JOUVE, LACOSTE,
E. LAMI, LEBASQUE, LEBOURG, LEPÈRE, LÉPINE, LE SIDANER,
LUCE, VAN MARCKE, MARQUET, P. MATHEY, MONTICELLI, DE PENNE,
PISSARRO, PUVIS DE CHAVANNES, RAVIER, RIBOT,
ROCHEGROSSE, HENRI ROUSSEAU, A. SCHEFFER, M. SÉE, SIGNAC,
TASSAERT, TEN CATE, TROUILLEBERT,
TROYON, VEYRASSAT, J. VIVIEN, VOGLER, WILLETTE, ETC...



DONT LA VENTE AUX ENCHÈRES PUBLIQUES AURA LIEU

HOTEL DROUOT, Salle N° 10

Le Jeudi 28 Avril 1932, à 2 heures

COMMISSAIRE-PRISEUR :

M^e MAURICE ADER, Succ^r de M^e F. LAIR DUBREUIL

6, rue Favart

EXPERT :

M. André SCHOELLER

15, rue Lamennais

EXPOSITION PUBLIQUE

Le Mercredi 27 Avril 1932, de 2 à 6 heures.

Bibliothèque Maison de l'Orient



158838

CONDITIONS DE LA VENTE

Elle sera faite au comptant.

Les acquéreurs paieront *14 pour cent* en sus des enchères.

Aucune réclamation ne sera admise une fois l'adjudication prononcée.



Aquarelles-Pastels-Dessins

BOUDIN (Eugène)

1825-1898

1 — *Bord de rivière.*

A gauche la berge bordée de saules. A droite, sur la rivière, un canot monté par un rameur.

Pastel. En bas, à droite, l'estampille *E. B.* de la vente Boudin.

Haut., 14 cent. 1/2; larg., 22 cent.

Au verso :

Étude de bateau de pêche.

Collection Roger Marx.

N° 87 du catalogue de la vente des 12 et 13 juin 1914.

BROWN (John-Lewis)

1829-1890

2 — *Dragon du Premier Empire en campagne.*

Aquarelle. Signée en bas, à gauche.

Haut., 48 cent.; larg., 34 cent. 1/2.

CALS (Adolphe-Félix)

1810-1880

3 — *Étude de figures.*

Aquarelle. Signée en bas, à droite et datée : *Honfleur 1877.*

Haut., 40 cent.; larg., 28 cent.

CHÈRET (Jules)

4 — *Clownesse.*

Dessin à la sanguine. Signé en bas, à gauche.

Haut., 32 cent. ; larg., 23 cent.

COUTURE (Thomas)

5 — *Tête d'homme âgé, de face, les yeux tournés vers la gauche.*

Dessin au crayon noir sur papier bleuté. Signé en bas, à droite : T. C.

Haut., 37 cent. 1/2 ; larg., 29 cent. 1/2.

DEGAS (Edgar)

1834-1917

6 — *L'Etoile.*

Dessin à la sanguine.

Haut., 20 cent. 1/2 ; larg., 24 cent.

DELACROIX (Eugène)

1798-1863

7 — *Études de personnages.*

Dessin au crayon. Estampille de la vente Delacroix.

Haut., 18 cent. ; larg., 27 cent.

DELACROIX (Eugène)

8 — *Cheveau.*

Dessin au crayon. Estampille de la vente Delacroix.

Haut., 9 cent. ; larg., 14 cent.

FORAIN (Jean-Louis)

1852-1931

9 — *Doux pays : La Commission d'enquête.*

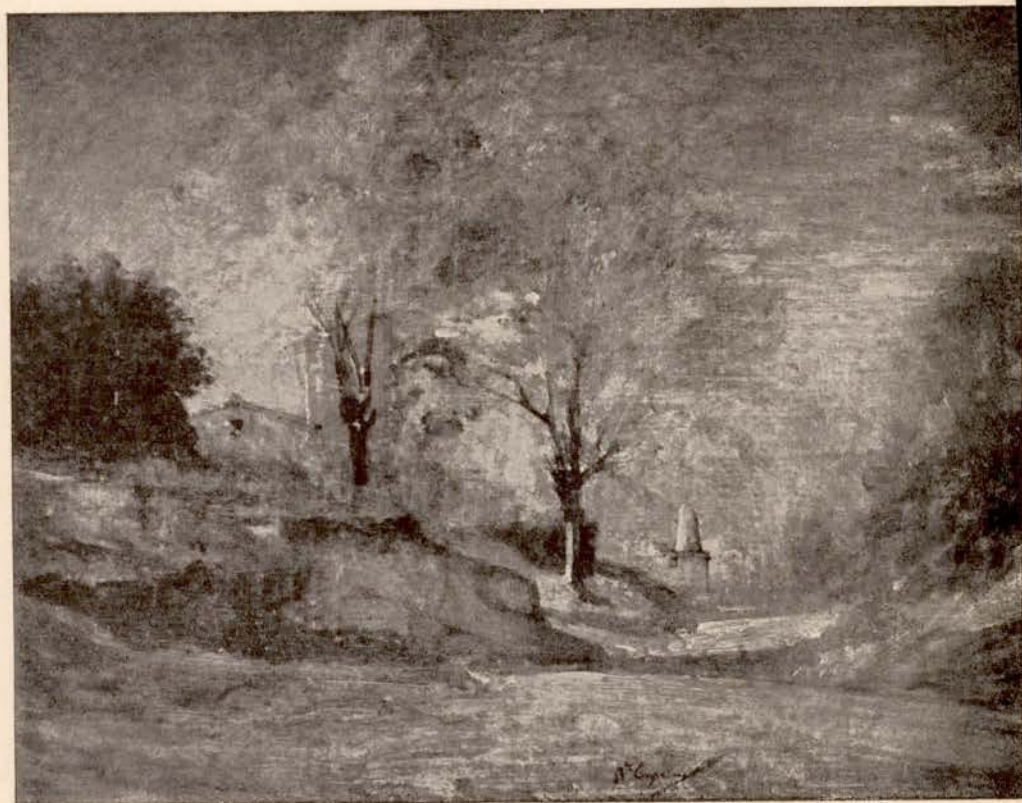
— *Parlez plus bas, Monsieur le Député, mes hommes ne volent pas.*

Dessin à l'encre de Chine sur papier blanc. Signé en bas.

Haut., 43 cent. ; larg., 34 cent. 1/2.



57



59

FORAIN (Jean-Louis)

- 10 — *Le chapeau de « Monsieur! »*
— *Donne z'y donc un coup de fer.*

Dessin et lavis d'encre de Chine sur papier blanc. Signé en bas, à droite.

Haut., 27 cent.; larg., 36 cent. 1/2.

FORAIN (Jean-Louis)

- 11 — *Fous ne foyez pas la Fictime des Chénéraux et de l'état machor?*

— *Non... je ne vois rien dans votre lorgnette.*

Dessin à l'encre de Chine sur papier blanc. Signé en bas, à droite et dédicacé en haut.

Haut., 27 cent.; larg., 36 cent. 1/2.

FORAIN (Jean-Louis)

- 12 — *Au restaurant, le départ.*

Gouache. Signée en bas, vers la gauche.

Haut., 37 cent. 1/2; larg., 26 cent. 1/2.

FORAIN (Jean-Louis)

- 13 — *En soirée, le coin des maris.*

Dessin et lavis d'encre de Chine rehaussé d'aquarelle. Signé en bas, à droite.

Haut., 29 cent.; larg., 20 cent. 1/2.

FOUJITA (Tsugouhara)

- 14 — *Figure de jeune femme, de face.*

Dessin au crayon noir et à l'estompe. Signé à gauche, au milieu.

Haut., 26 cent.; larg., 18 cent. 1/2.

GROUX (Henri de)

1867-1930
École belge

- 15 — *Coucher de soleil.*

Pastel. Signé en bas, à gauche.

Haut., 52 cent.; larg., 62 cent.

GROUX (Henri de)

- 16 — *Une vision du Dante aux Enfers.*

Pastel.

Haut., 46 cent. 1/2; larg., 98 cent.

HARPIGNIES (Henri)

1819-1916

- 17 — *Paysage.*

Lavis d'encre de Chine. Signé en bas, vers le milieu.

Haut., 5 cent. 7; larg., 7 cent. 8.

HARPIGNIES (Henri)

- 18 — *Paysage vallonné.*

Lavis d'encre de Chine. Signé en bas, vers la gauche et daté : 1906.

Haut., 10 cent.; larg., 15 cent. 1/2.

ISABEY (Eugène)

1803-1886

- 19 — *Les côtes de Dives.*

Aquarelle gouachée. Signée en bas, à droite : *E. Isabey 1845.*

Haut., 28 cent.; larg., 47 cent. 1/2.

JOUVE (Paul)

- 20 — *Lionne couchée, de profil à gauche.*

Dessin au crayon noir. Signé en bas, à droite et daté : *Anvers 07.*

Haut., 26 cent. 1/2; larg., 50 cent.

JOUVE (Paul)

- 21 — *Études de perroquets.*

Dessin au crayon noir sur papier crème. Signé en bas, à droite.

Haut., 37 cent.; larg., 25 cent.

LEBASQUE (Henri)

- 22 — *Bassin à Saint-Tropez.*

Aquarelle. Signée en bas, à droite.

Haut., 23 cent., larg., 29 cent.



50



49

LEPÈRE (Auguste)

1849-1918

23 — Cinq dessins, croquis à la mine de plomb, représentant :

A. *Vue prise aux Tuileries au-dessous de la salle des Maréchaux.*

B. *La petite Provence aux Tuileries.*

C. *Le château de Saint-Cloud, daté 1889.*

D. *La salle des Maréchaux, aux Tuileries.*

E. *Les ruines du château de Saint-Cloud.*

Ce dernier est signé; les autres portent les initiales : A. L.

Tous proviennent de la collection Jacques Doucet dont ils portent les numéros d'inventaire : 199, 200, 201, 220 et 255. (Ce lot pourra être divisé.)

LUCE (Maximilien)

24 — *Trois dessins au crayon noir sur papier crème, représentant des types d'ouvriers en différentes attitudes.*

Signés.

Provenant de la collection Jacques Doucet dont ils portent les numéros d'inventaire : 546, 547 et 548.

MATHEY (Paul)

1844-1929

25 — *Paysage de Bretagne.*

Aquarelle. Signée en bas, à gauche.

Haut., 17 cent.; larg., 24 cent. 1/2.

MATHEY (Paul)

26 — *Le chemin de la ferme.*

Aquarelle. Signée en bas, à gauche.

Haut., 17 cent.; larg., 24 cent. 1/2.

NANTEUIL (Célestin)

Rome 1813-Marlotte 1873

27 — *Les présents de l'Amour.*

Dessin à la mine de plomb.

Haut., 19 cent. 1/2; larg., 15 cent. 1/2.

PISSARRO (Camille)

1830-1903

28 — *La grande sœur.*

Dessin aux crayons de couleurs sur papier crème. Signé en bas, à droite des initiales : C. P.

Haut., 21 cent. 1/2; larg., 16 cent.

PUVIS DE CHAVANNES (Pierre)

Lyon 1824-Paris 1898

29 — *Étude de femme nue, tournée vers la gauche, une jambe repliée et penchée en avant dans le geste de ramasser un objet à terre.*

Dessin au crayon noir sur papier crème mis au carreau. En bas, à droite, l'estampille P. P. C. de l'atelier.

Haut., 21 cent. 1/2; larg., 13 cent.

PUVIS DE CHAVANNES (Pierre)

30 — *Étude d'homme debout, de trois quarts à droite, le bras gauche étendu, le torse et les jambes nus, une étoffe nouée autour des reins.*

Dessin sur calque au crayon noir. En bas, à gauche, l'estampille P. P. C. de l'atelier.

Haut., 25 cent. 1/2; larg., 16 cent. 1/2.

RAVIER (François-Auguste)

1814-1895

31 — *Lever de soleil sur la plaine.*

Aquarelle. Signée en bas, à droite.

Haut., 24 cent.; larg., 34 cent. 1/2.

RAVIER (François-Auguste)

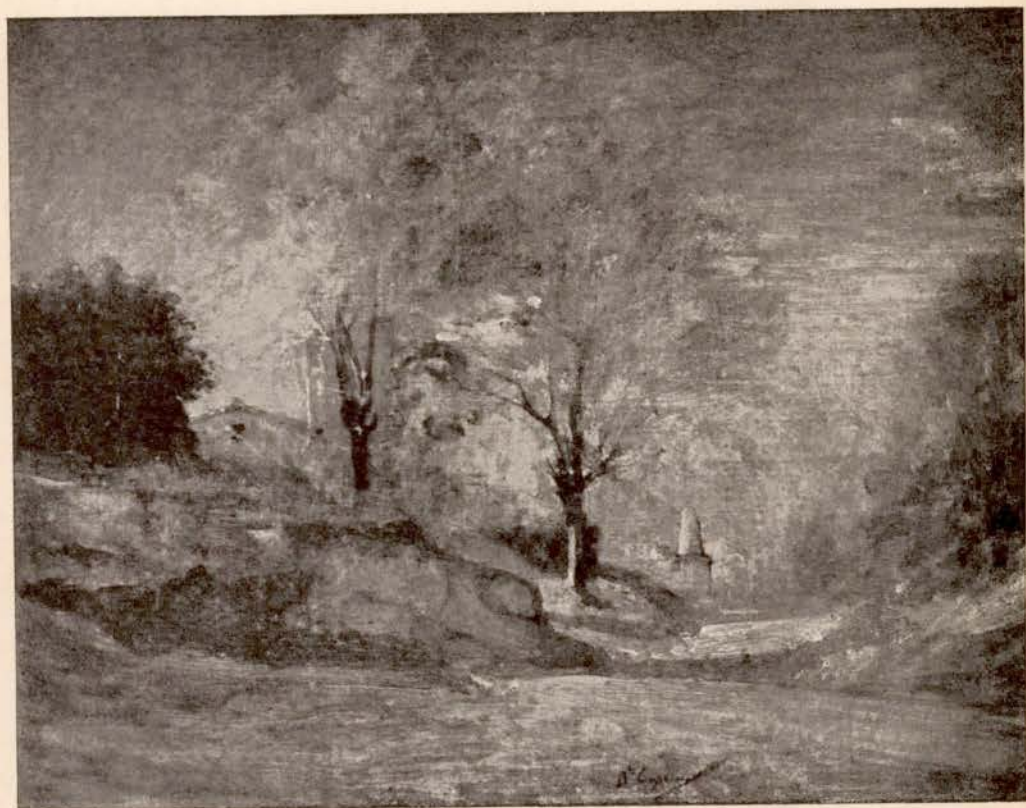
32 — *Paysage, bords de rivière.*

Aquarelle. Signée en bas, à droite.

Haut., 26 cent.; larg., 32 cent.



57



59

SÉE (Mathilde)

33 — *Bouquets de roses dans un gobelet.*

Aquarelle. Signée en bas, à droite.

Haut., 39 cent. 1/2; larg., 30 cent. 1/2.

SIGNAC (Paul)

34 — *Les barques à Lézardrieux.*

Aquarelle. Signée en bas, à gauche et datée : *Lézardrieux 1924.*

Haut., 22 cent.; larg., 28 cent.

SIGNAC (Paul)

35 — *Venise, la douane.*

Aquarelle. Signée en bas, à droite et datée : *Venise 1904.*

Haut., 17 cent.; larg., 24 cent. 1/2.

*Ancienne collection O. Mirbeau, n° 53 du catalogue de la vente,
24 février 1919.*

TASSAERT (Octave)

1800-1874

36 — *Coquetterie.*

Dessin au crayon noir rehaussé.

Haut., 19 cent.; larg., 27 cent. 1/2.

A été gravé par *Renild* (gravure au dos).

TEN CATE (Sylve-Johannès)

1858-

École hollandaise

37 — *Le pont de Maestricht.*

Pastel. Signé en bas, à droite et daté : *Maestricht 1906.*

Haut., 32 cent. ; larg., 40 cent.

TEN CATE (Sylve-Johannès)

- 38 — *Village flamand et charrette au cheval blanc.*

Pastel. Signé en bas, à droite et daté : 1906.

Haut., 25 cent. 1/2; larg., 39 cent. 1/2.

TEN CATE (Sylve-Johannès)

- 39 — *La vieille église.*

Pastel. Signé en bas, à droite : *Ten Cate 1905.*

Haut., 32 cent.; larg., 39 cent.

TROYON (Constant)

1810-1865

- 40 — *Deux vaches à l'abreuvoir.*

Au premier plan, à droite, coq et poules.

Pastel. Signé et dédié en bas, à gauche.

Haut., 25 cent.; larg., 36 cent.

WILLETTE (Adolphe)

1857-1926

- 41 — *M. Émile Zola : « Me faudrait-il boire des bocks avec des jeunes? Je n'irai plus au Bois.*

Dessin à la plume rehaussé au crayon bleu. Signé en bas, à droite.

Haut., 28 cent. 1/2; larg., 24 cent. 1/2.

WILLETTE (Adolphe)

- 42 — *Danse fin de siècle.*

Dessin à la mine de plomb et à la sanguine en forme de médaillon. Signé en bas, à droite.

Diam., 27 cent. 1/2.





Tableaux

BERCHÈRE (Narcisse)

1819-1891

- 43 — *Caravane en marche dans le désert.*

Signé en bas, à gauche : *Berchère.*

Panneau. Haut., 36 cent.; larg., 60 cent.

BERCHÈRE (Narcisse)

- 44 — *Halage sur une digue du lac Menzaleh (canal de Suez), soleil couchant.*

Signé en bas, à droite : *Berchère, 1869.*

Toile. Haut., 42 cent. 1/2; larg., 64 cent.

Salon de 1869.

BERCHÈRE (Narcisse)

- 45 — *La traversée des Lacs amers.*

En bas, à droite, l'estampille de la vente Berchère.

Toile. Haut., 58 cent.; larg., 80 cent.

BOUDIN (Eugène)

1825-1898

- 46 — *Pêcheurs à l'entrée de la Touques.*

Signé en bas, à gauche : *E. Boudin.*

Panneau. Haut., 27 cent.; larg., 41 cent.

BOUDIN (Eugène)

47 — *Lever de lune sur une rivière en Bretagne.*

Signé en bas, à droite : *E. Boudin.*

Toile. Haut., 36 cent.; larg., 58 cent.

BOUDIN (Eugène)

48 — *Les pêcheuses de crevettes.*

Signé en bas, à gauche : *E. Boudin. 70.*

Toile. Haut., 46 cent. 1/2; larg., 65 1/2.

(*Voir la Reproduction.*)

BOUDIN (Eugène)

49 — *Trouville, le port à marée haute.*

Signé en bas, à gauche : *E. Boudin* et daté : *Trouville 96.*

Toile. Haut., 36 cent. 1/2; larg., 59 cent.

(*Voir la Reproduction.*)

BOUDIN (Eugène)

50 — *Femmes de pêcheurs sur la plage de Berck, attendant le retour des barques.*

Signé en bas, à gauche : *E. Boudin*, à droite l'indication : *Berck.*

Panneau. Haut., 20 cent; larg., 29 cent.

(*Voir la Reproduction.*)

BOUDIN (Eugène)

51 — *La flottille des barques de pêche échouées à marée basse.*

Signé en bas, à droite : *E. Boudin.*

Panneau. haut., 23; larg., 33 cent.

BOUDIN (Eugène)

52 — *Prairie normande avec vaches.*

Signé en bas, à droite : *E. Boudin.*

Panneau. Haut., 16 cent.; larg., 24 cent.

BOULARD (Auguste)

1827-1897

53 — *La rentrée des Pêcheurs.*

Signé en bas, à gauche : *A. Boulard.*

Panneau. Haut., 32 cent.; larg., 41 cent.

CALS (Adolphe-Félix)

1810-1880

54 — *La Seine et les quais à Rouen.*

Signé en bas, à gauche : Cals et daté : Rouen 12 août 76.

Toile. Haut., 18 cent.; larg., 39 cent.

CALS (Adolphe-Félix)

55 — *Le Poudreux, la plage à marée basse.*

Signé en bas, à gauche : Cals et daté : *Le Poudreux, oct. 1878.*

Toile. Haut., 17 cent.; larg., 32 cent. 1/2.

N° 27 du catalogue de la vente Alexis Rouart (mai 1911).

CALS (Adolphe-Félix)

56 — *Vieille paysanne épluchant des carottes.*

Signé en bas, à gauche : *Cals.*

Papier marouffé sur toile. Haut., 55 cent.; larg., 45 cent.

CARPEAUX (Jean-Baptiste)

1827-1875

57 — *Le page aux deux lévriers, souvenir de Compiègne.*

Signé en bas, vers la gauche : *Ble Carpeaux.*

Toile. Haut., 31 cent. 1/2; larg., 24 cent. 1/2.

(*Voir la Reproduction.*)

CARPEAUX (Jean-Baptiste)

58 — *Portrait d'homme, de trois quarts, à droite.*

Esquisse pour le portrait présumé de Bruno-Chérier.

Toile. Haut., 47 cent.; larg., 38 cent.

CARPEAUX (Jean-Baptiste)

59 — *Paysage avec arbres et maisons.*

Signé en bas, vers le milieu : *Bte Carpeaux.*

Papier marouflé sur toile. Haut., 32 cent. 1/2; larg., 41 cent.

(*Voir la Reproduction.*)

CARRAND (Louis-Hilaire)

1821-1899

60 — *Paysage avec arbres et figures.*

Signé en bas, à gauche : *Carrand.*

Toile. Haut., 32 cent.; larg., 24 cent. 1/2.

CICERI (Eugène)

1813-1890

61 — *La Forge.*

Signé en bas, à droite.

Bois. Haut., 27 cent.; larg., 20 cent.

COTTET (Charles)

1863-1925

62 — *Rochers et arbustes au bord de la mer.*

Signé en bas, à droite : *Souvenir de 86 Ch. Cottet.*

Carton. Haut., 22 cent. 1/2; larg., 29 cent.

COUTURE (Thomas)

Senlis 1815-Villiers-le-Bel 1879

63 — *Académie de femme.*

Assise de trois quarts à droite, la tête penchée vers la gauche; le buste et les jambes nus, les mains croisées sur les genoux, une draperie blanche recouvrant les cuisses.

Toile. Haut., 93 cent.; larg., 71 cent.

Exposition centennale de l'Art français à Saint-Petersbourg (1912), n° 362.

(*Voir la Reproduction.*)



91



77

COUTURE (Thomas)

64 — *Buste de fillette.*

De trois quarts à droite, les cheveux flottants sur les épaules nues, la chemise baissée laissant à découvert le sein droit.

Signé en haut, à droite des initiales : *T. C.*

Toile. Haut., 46 cent. 1/2; larg., 34 cent. 1/2.

DAUBIGNY (Karl)

Paris 1846-Auvers-sur-Oise 1880

65 — *Bords de rivière, avec laveuses.*

Signé en bas, à gauche : *Karl Daubigny 1877.*

Panneau. Haut., 35 cent.; larg., 58.

DIAZ DE LA PENA (Narcisse-Virgile)

1807-1876

66 — *Fillettes bohémiennes dans la forêt.*

Elles sont deux, se tenant par le bras; l'une vêtue d'un corsage bleu porte un panier rempli de fleurs.

La signature qu'on lit dans le bas, à gauche a été apposée postérieurement au tableau.

Panneau. Haut., 16 cent.; larg., 22 cent.

DIAZ DE LA PENA (Narcisse-Virgile)

67 — *Fleurs variées dans une jardinière bleue.*

Signé en bas, à droite : *N. Diaz.*

Toile. Haut., 29 cent. 1/2; larg., 45 cent. 1/2.

DUFAU (Clémentine-Hélène)

68 — *Les bords du Tage à Tolède, le matin.*

Signé en bas, à gauche : *C.-H. Dufau.*

Toile. Haut., 1 m. 01; larg., 1 m. 01.

DUFEU (Édouard)

1840-1900

69 — *Les bateaux dans le port.*

Signé en bas, à gauche : *E. Dufeu.*

Toile. Haut., 40 cent.; larg., 61 cent.

DUFEU (Édouard)

70 — *Coucher de soleil, sur les bords du Nil.*

Signé en bas, à gauche : *E. Dufeu.*

Toile. Haut., 27 cent.; larg., 52 cent.

DUFEU (Édouard)

71 — *Marché dans une ville arabe.*

Signé en bas, à gauche : *E. Dufeu.*

Toile. Haut., 48 cent., larg., 64.

DUPRENOY (Georges-Léon)

72 — *Fleurs et fruits sur une terrasse.*

Signé en bas, à gauche : *Duprenoy.*

Toile. Haut., 92 cent.; larg., 73 cent.

Collection Fullmoller.

DUPRÉ (Jules)

1811-1889

73 — *Vue de Plymouth.*

Signé en bas, à gauche.

Toile. Haut., 16 cent.; larg., 53 1/2.

DUPRÉ (Jules)

74 — *Chaumières au bord de la mer, à Cayeux.*

Signé en bas, à droite des initiales : *J. D.*

Toile. Haut., 19 cent. 1/2; larg., 24 cent.

DUPRÉ (Victor)

1816-1879

75 — *Ferme au bord d'une rivière.*

Signé en bas, à gauche.

Bois. Haut., 15 cent. 1/2; larg., 45 cent.

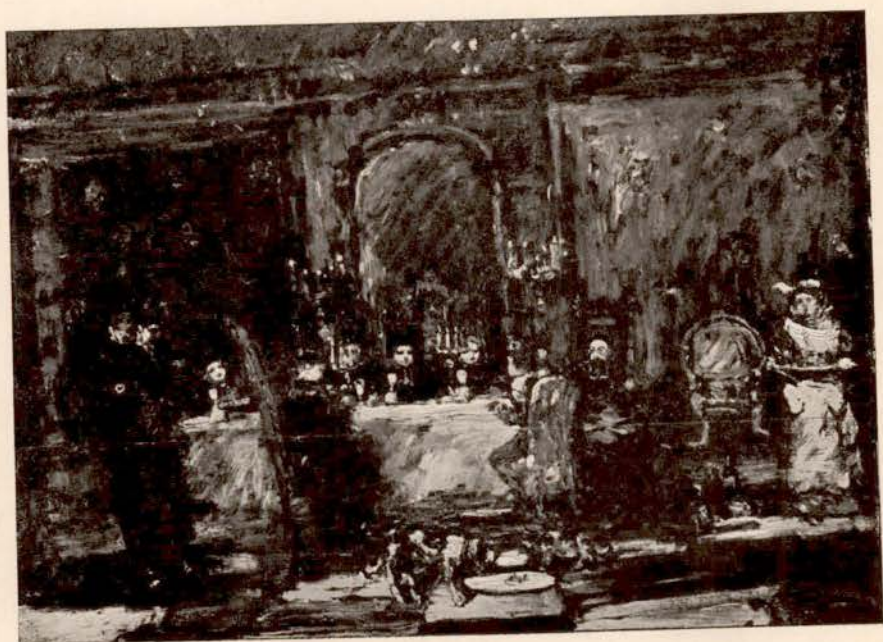
76 — *Paysage au soleil couchant avec mare.*

Signé en bas, à droite.

Bois. Haut., 17 cent.; larg., 24 cent. 1/2.



86



99

FORAIN (Jean-Louis)

1852-1931

- 77 — *Dans les coulisses.* Toile. Haut., 60 cent.; larg., 73 cent.
(*Voir la Reproduction.*)

GÉROME (Jean-Léon)

1824-1904

- 78 — *Nymphe jouant de la flûte de Pan et Amour dansant.*
Signé en bas, à droite : *J.-L. Gérôme.*
Toile. Haut., 36 cent.; larg., 27 cent.

GÉROME (Jean-Léon)

- 79 — *Turc agenouillé faisant sa prière.*
Signé à gauche vers le milieu : *J.-L. Gérôme 1858.*
Toile. Haut., 33 cent., 1/2; larg., 24 cent. 1/2.

GERVEX (Henri)

1852-1929

- 80 — *Portrait de Coquelin cadet.*
Signé en bas, à gauche : *H. Gervex.*
Toile. Haut., 47 cent. 1/2; larg., 25 cent. 1/2.

GUIGOU (Paul)

18...-1872

- 81 — *Paysage montagneux.*
Signé en bas, à droite : *Paul Guigou.*
Panneau. Haut., 28 cent.; larg., 35 cent. 1/2.

HARPIGNIES (Henri)

1819-1916

- 82 — *La promenade des écoliers.*
Signé en bas, à gauche : *H^r Harpignies 1872.*
Toile. Haut., 63 cent.; larg., 90 cent.

HARPIGNIES (Henri)

83 — *Paysage d'été.*

Signé en bas, à gauche : *H. Harpignies 1853.*

Toile. Haut., 32 cent. 1/2; larg., 45 cent. 1/2.

HARPIGNIES (Henri)

84 — *Ponts sur la Seine à Paris.*

Signé en bas, à gauche : *H. Harpignies.*

Bois. Haut., 15 cent.; larg., 21 cent. 1/2.

ISABEY (Eugène)

1803-1886

85 — *Barque se brisant sur les récifs.*

Papier marouffé sur toile.

Haut., 26 cent.; larg., 35 cent.

ISABEY (Eugène)

86 — *Intérieur d'Eglise, le Confessionnal.*

Signé en bas, à gauche : *E. Isabay 62.*

Panneau. Haut., 27 cent. ; larg., 22 cent.

(Voir la Reproduction.)

ISABEY (Eugène)

87 — *Brick échoué sur la plage à marée basse.*

Signé en bas, à gauche de l'initiale *I. 60.*

Toile. Haut., 35 cent. 1/2; larg., 27 cent. 1/2.

JACQUE (Charles)

1813-1894

88 — *Deux moutons et une poule dans une bergerie.*

Signé en bas, à droite : *Ch. Jacque.*

Panneau. Haut., 12 cent. 1/2; larg., 15 cent. 1/2.

LACOSTE (Charles)

89 — *L'automne entre les Murs.*

Signé en bas, à gauche : *Charles Lacoste 1905.*

Toile. Haut., 55 cent.; larg., 36 cent.

Salon d'automne 1906 n° 903.



105



107

LAMI (Eugène)

1800-1890

- 90 — *Un camp français sous Louis XV la veille d'une bataille.*

Esquisse au carreau pour un tableau.

Panneau. Haut., 24 cent.; larg., 32 cent.

LEBOURG (Albert)

1849-1928

- 91 — *Les Coteaux de Saint-Germain, en hiver, vue prise de La Celle Saint-Cloud.*

Signé en bas, à gauche : *A. Lebourg.*

Toile. Haut., 40 cent.; larg., 65 cent.

N° 1069 du catalogue (*A. Lebourg et son œuvre, éditions Georges Petit 1923*).

(*Voir la Reproduction.*)

LEBOURG (Albert)

- 92 — *L'île Lacroix et le pont Corneille à Rouen.*

A gauche l'île dont les maisons apparaissent dans la verdure, à droite le pont et ses arches de pierre sous lesquelles coulent les flots assombris du fleuve et qu'un chaland s'appête à franchir. A l'horizon, une ligne bleutée de collines se profile sous un ciel lumineux où des nuées grises et blanches s'étalent en larges nappes.

Signé en bas, à gauche : *A. Lebourg* et daté : *Rouen 1894*. Au dessous cette indication : *l'île Lacroix et le pont Corneille.*

Toile. Haut., 46 cent.; larg., 73 cent.

LÉPINE (Stanislas)

1836-1892

- 93 — *Paysage sablonneux.*

Signé en bas, à droite : *S. Lépine.*

Toile. Haut., 16 cent. 1/2; larg., 25 cent.

LÉPINE (Stanislas)

- 94 — *Les berges de la Seine, le pont des Tuileries et le pavillon de Flore.*

A gauche, en bas, l'estampille de la vente *Lépine.*

Carton. Haut., 18 cent. 1/2; larg., 27 cent. 1/2

LE SIDANER (Henri)

95 — *Paysage d'automne avec chaumières et figures.*

Signé en bas, à gauche : *H. Le Sidaner.*

Toile. Haut., 24 cent. 1/2; larg., 32 cent. 1/2.

LUCE (Maximilien)

96 — *Paysage des bords de la Seine.*

Signé en bas, à droite : *Luce.*

Toile. Haut., 41 cent.; larg., 54 cent.

MARCKE DE LUMMEN (Emile van)

1827-1890

97 — *Vache normande dans une prairie.*

En bas, vers la gauche, l'estampille de la vente *Van Marcke.*

Toile. Haut. 29 cent.; larg. 32 cent.

MARQUET (Albert)

98 — *La pointe de l'île Saint-Louis, temps gris.*

Signé en bas, à droite : *Marquet.*

Toile marouflée sur carton. Haut., 53 cent.; larg., 41 cent.

MONTICELLI (Adolphe)

1824-1886

99 — *Un repas de Corps.*

Signé en bas, à droite : *Monticelli.*

Panneau. Haut., 46 cent.; larg., 62 cent.

(*Voir la Reproduction.*)

PENNE (Olivier de)

1831-1897

100 — *Relais de chiens.*

Signé en bas, à droite : *Ol. de Penne.*

Panneau. Haut., 23 cent.; larg., 15 cent. 1/2.



86



99

RAFFAELLI (Jean-François)

1850-1924

101 — *La jeune fille aux bleuets.*

Elle est vue, à son lever, assise sur son lit, en chemise de nuit, tenant sur ses genoux une gerbe de bleuets. D'autres bleuets s'étalent sur la couverture du lit.

Jolie harmonie de bleu et de blanc.

Signé en bas, à droite : *J.-F. Raffaëlli.*

Panneau. Haut., 69 cent. 1/2; larg., 54 cent.

RAVIER (François-Auguste)

1814-1895

102 — *La rivière, paysage du soir, vue prise aux environs de Morestel (Isère).*

Signé en bas, à droite : *F.-A. Ravier.*

Carton. Haut., 18 cent.; larg., 25 cent.

RAVIER (François-Auguste)

103 — *Soleil couchant.*

Signé en bas, à droite : *F.-A. Ravier.*

Papier. Haut., 25 cent.; larg., 18 cent.

RAVIER (François-Auguste)

104 — *Le Val d'Ambis (environs d'Optevoz).*

Toile. Haut., 50 cent. 1/2; larg., 61 cent.

RIBOT (Théodule-Augustin)

1823-1891

105 — *Tête de femme de profil à droite.*

Signé en bas, à gauche : *T. Ribot.*

Toile. Haut., 46 cent.; larg., 38 cent.

(*Voir la Reproduction*)

RIBOT (Théodule-Augustin)

106 — *Portrait de Meissonier.*

Le maître est debout, à droite, sa barbe de fleuve tombant sur la poitrine, et tenant ses lunettes dans la main droite et dans la gauche, sa palette, ses pinceaux et sa règle d'appui. Devant lui est placé un chevalet supportant un tableau en cours d'exécution sur la toile duquel se dessine un Napoléon, de dos, en chapeau et redingote grise, assis sur un rocher.

Signé en bas, à gauche : *T. Ribot.*

Bois. Haut., 27 cent. ; larg., 18 cent.

RIBOT (Théodule)

107 — *César Borgia.*

Il est vu à mi-corps, assis de trois quarts à droite, une main appuyée sur le bras du fauteuil. Il est revêtu d'un camail rouge sur lequel se détache un collier. Il a les cheveux et la barbe noirs et il est coiffé d'une toque rouge ornée d'une plume blanche. Un casque est posé près de lui.

Signé en bas, à gauche *T. Ribot.*

Panneau. Haut., 1 m. ; larg., 75 cent.

(*Voir la Reproduction.*)

ROCHEGROSSE (Georges)

108 — *Sarah Bernhardt dans le rôle de la Tosca.*

Signé en bas, à droite : *G. Rochegrosse 89.*

Panneau. Haut., 40 cent. ; larg., 23 cent.

ROUSSEAU (Henri)

109 — *Cavalier Arabe et marchand de jarres.*

Signé en bas, à droite : *Henri Rousseau.*

Toile. Haut., 56 cent. 1/2 ; larg., 46 cent.

ROUSSEAU (Henri)

110 — *Un Goumier (Berguent).*

Signé en bas, à droite ; *Henri Rousseau.*

Panneau. Haut., 41 cent. ; larg., 32 cent. 1/2.

SCHEFFER (Ary)

1795-1858

111 — *La ronde des Enfants.*

Une troupe joyeuse de jeunes enfants se livrent au jeu de la danse sous l'œil paternel du grand-père assis devant une maison rustique, appuyé sur son bâton, et son chien à ses côtés.

Signé en bas, à gauche : *Ary Scheffer 1821.*

Panneau. Haut., 43 cent.; larg., 57 cent. 1/2.

Cadre d'époque.

TASSAERT (Octave)

1800-1874

112 — *Les Orphelins.*

Dans un paysage de neige, désolé et gris, une fillette portant son petit frère sur le dos s'est arrêtée un instant pour reposer son fardeau sur une roche.

Signé à gauche, vers le bas des initiales : *O. T.*

Toile. Haut., 49 cent.; larg., 35 cent.

N° 96 du catalogue de l'œuvre de Tassaert par Bernard Prost.
Vente Collot, 29 mai 1852.

N° 175 du catalogue de la vente Alexis Rouart (mai 1911).

(*Voir la Reproduction.*)

TROUILLEBERT (Paul-Désiré)

1828-1900

113 — *La mare au devant du village.*

Signé en bas, à droite : *Trouillebert.*

Toile. Haut., 32 cent. 1/2; larg., 41 cent. 1/2.

VEYRASSAT (Jules)

1820-1893

114 — *Le retour des champs, fin de journée.*

En bas à droite, l'estampille de la vente *Veyrassat.*

Panneau. Haut., 26 cent. 1/2; larg., 32 cent. 1/2.

VIVIEN (Joseph)

115 — *Novembre.*

Signé en bas, à droite : *J. Vivien.*

Carton. Haut., 27 cent.; larg., 35 cent.

VIVIEN (Joseph)

116 — *Printemps.*

Signé en bas, à gauche : *J. Vivien.*

Bois. Haut., 18 cent.; larg., 27 cent.

VOGLER (Paul)

117 — *Paysage de l'île de France au printemps.*

Signé en bas, à gauche : *P. Vogler.*

Toile. Haut., 50 cent.; larg., 63 cent.

VOGLER (Paul)

118 — *Le pont de Mantes; effet de soleil couchant.*

Signé en bas, à gauche : *P. Vogler.*

Toile. Haut., 60 cent.; larg., 73 cent. 1/2.

