

RTp 682p

CATALOGUE
DES
TABLEAUX

MODERNES & ANCIENS
Pastels, Aquarelles, Dessins
GRAVURES

PAR

G. ANGLADE, L. ANQUETIN, H. BELLANGÉ
E. BERNE-BELLECOUR, BOLDINI, BOMPARD, BONVIN, BOUDIN, BISSOT
J.-L. BROWN, CAROLUS-DURAN, CHÉRET, COROT, CONDER, DELACROIX, DELPY
DETAILLE, J. DUPRÉ, FANTIN-LATOURE, J.-L. FORAIN, F. GRIVAZ
A. GUILLAUME, GUILLAUMET, HELLEU, HENNER, IWILL, G. JACQUET, LEBOURG
MADELEINE LEMAIRE, LOBRICHON, MADOU, R. MÉNARD, HENRI MONNIER
G. MORLAND, RAFFET, RIGOLOT, SISLEY, F. THAULOW
TROUILLEBERT, VAN MOER ET F. WILLEMS, VEYRASSAT, ETC.

SCULPTURES MODERNES

D'après Caffieri et Houdon

DONT LA VENTE AUX ENCHÈRES PUBLIQUES AURA LIEU

HOTEL DROUOT, Salle N° 6

Le Vendredi 16 Novembre 1917, à 2 heures



COMMISSAIRE-PRISEUR

M^e CH. DUBOURG

Suppléant M^e F. LAIR-DUBREUIL

6, rue Favart, 6

EXPERT

M. GEORGES PETIT

8, rue de Sèze, 8

PARIS

EXPOSITION PUBLIQUE

Le Jeudi 15 Novembre 1917, de 2 heures à 6 heures.

Bibliothèque Maison de l'Orient



158840



Tableaux Modernes

ET ANCIENS

ANGLADE (Gaston)

- 1 — *Bords de la Sedelle à Crozant; effet de brouillard.*

Signé à gauche, en bas : *Gaston Anglade*; et daté : 1903.

ANQUETIN (Louis)

- 2 — *Dans la forêt; après-midi ensoleillée.*

Signé à droite, en bas : *Anquetin*; et daté : 92.

Toile. Haut., 73 cent.; larg., 60 cent.

BERNE-BELLECOUR (Étienne)

- 3 — *Un Débarquement de marins.*

Signé à gauche, en bas : *E. Berne-Bellecour*; et daté : 1885.

Panneau. Haut., 21 cent. 1/2; larg., 34 cent.

BERNE-BELLECOUR (Étienne)

4 — *Un Mobile.*

Palette de l'artiste.

Signée à droite : *E. Berne-Bellecour*; et datée : 1873.

BIVA (Henri)

5 — *Villeneuve-l'Étang.*

Signé à gauche, en bas : *Henri Biva.*

Toile. Haut., 65 cent.; larg., 54 cent.

BOMPARD (Maurice)

6 — *Rio San Giuseppe, Venise.*

Signé à gauche, en bas : *Maurice Bompard.*

Toile. Haut., 46 cent.; larg., 55 cent.

BONVIN (François)

7 — *Le Chandelier.*

Signé à droite, en haut, des initiales : *F. B.*; et daté : 1878.

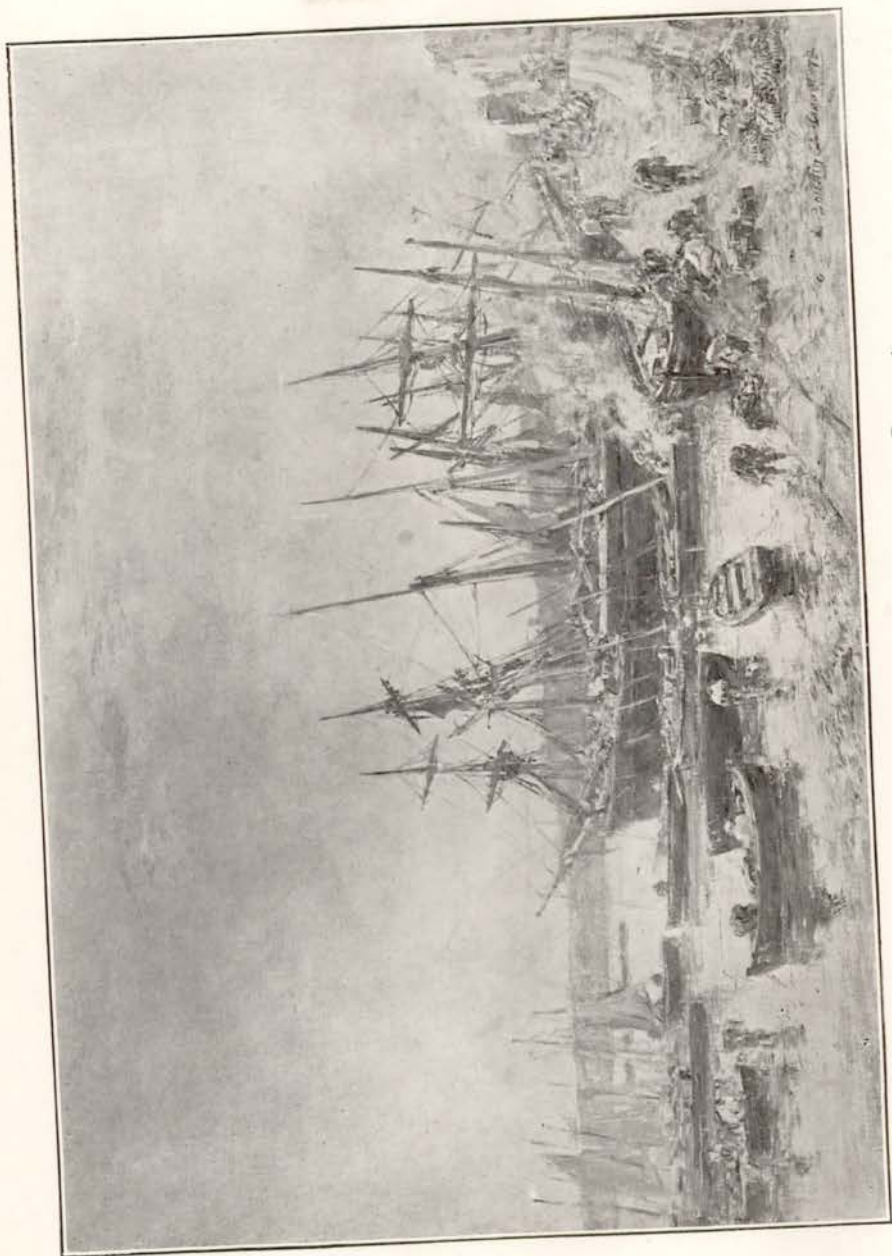
Panneau. Haut., 37 cent.; larg., 23 cent.

BOUDIN (Eugène)

8 — *Après-midi sur la plage, à Trouville.*

Signé à droite, en bas : *E. Boudin*; et daté : 75.

Panneau. Haut., 16 cent.; larg., 28 cent.



9 — BOUDIN (EUGÈNE). *Le Port de Camaret.*

BOUDIN (Eugène)

9 — *Le Port de Camaret.*

A droite, le long du quai, sont amarrés les navires qui reviennent de leur saison de pêche. Les voiles sont carguées, et mâts et cordages s'entremêlent et se profilent en une confusion pittoresque sur le gris d'un ciel ennuagé.

Auprès des grands navires évoluent de nombreuses barques.

Plus loin, dans le bassin aux eaux à peine frissonnantes, sous la clarté d'un soleil assombri, les bateaux de pêche aux voiles brunes sont à l'ancre.

Dans le port et sur le quai, on devine le mouvement des pêcheurs qui débarquent le produit de leur pêche ou qui apprêtent leurs bateaux pour reprendre la mer.

Signé à droite, en bas : *E. Boudin*; et daté : *Camaret, 78.*

Toile. Haut., 45 cent. 1/2; larg., 65 cent. 1/2.

BRANT (Albert)

10 — *Un Coin du parc Monceau.*

Signé à gauche, en bas : *Albert Brant.*

Carton. Haut., 27 cent.; larg., 35 cent.

BRISSOT (Félix)

11 — *Moutons dans une étable.*

Signé à gauche, en bas : *F. Brissot.*

Panneau. Haut., 13 cent.; larg., 17 cent. 1/2.

BROWN (John-Lewis)

12 — *Le Coup de l'étrier.*

Signé à droite, en bas : *John-Lewis Brown* ; et daté :
1870.

Toile. Haut., 31 cent.; larg., 31 cent.

CAROLUS-DURAN

13 — *Indolence.*

Nonchalemment étendue sur une draperie bleue, une jeune femme nue repose, le haut du corps appuyé sur une pile de coussins.

Ses cheveux châtain flottent derrière la tête; la jambe droite est allongée, la gauche repliée.

La figure, légèrement tournée vers la droite, est en partie cachée par les bras remontés en une courbe gracieuse.

La blancheur de ses formes opulentes se détache sur un fond d'étoffe rouge.

Signé à droite, en haut : *Carolus-Duran.*

Toile. Haut., 41 cent.; larg., 79 cent.

CAROLUS-DURAN

14 — *Le Calvaire.*

Signé à droite, en bas : *Carolus-Duran.*

Carton. Haut., 82 cent.; larg., 48 cent.

CHARLET (Frantz)

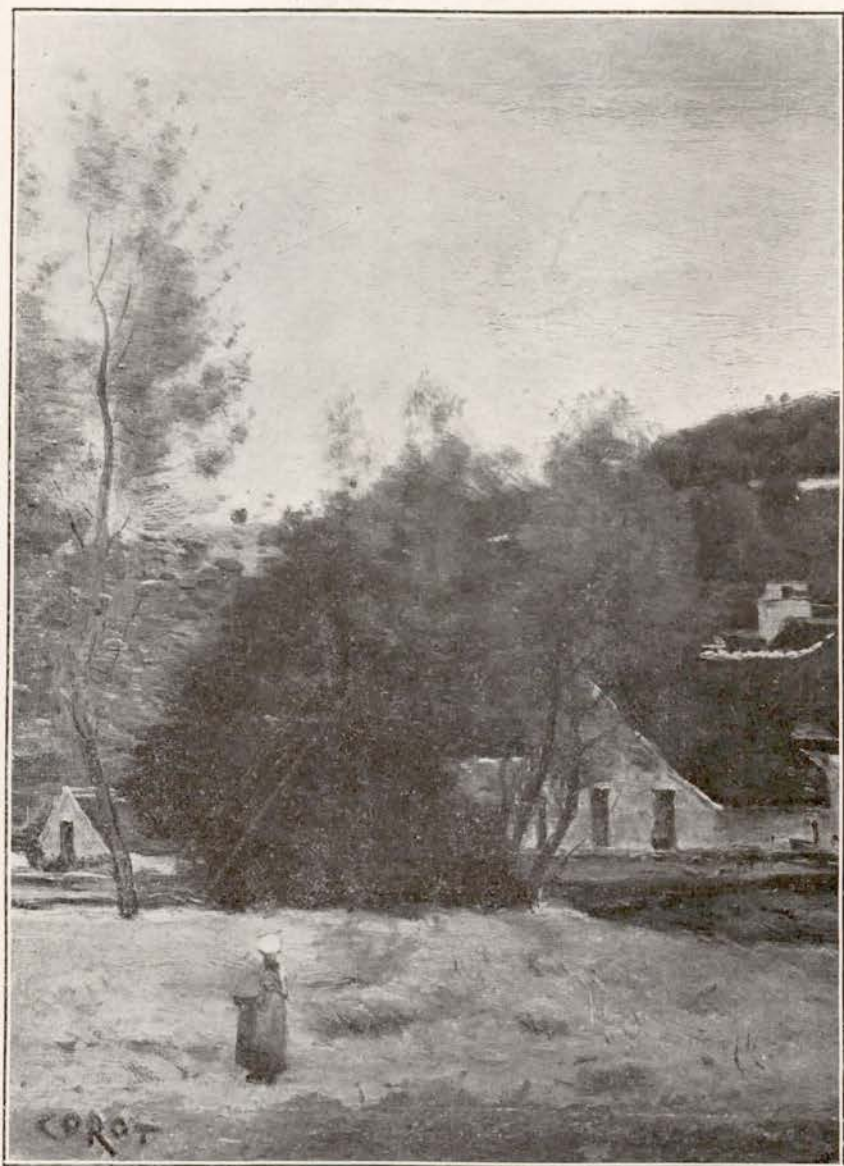
15 — *La Pêche aux crevettes.*

Signé à droite, en bas : *Frantz Charlet.*

Toile. Haut., 46 cent.; larg., 38 cent.



13 — CAROLUS-DURAN. *Indolence.*



17 — COROT (CAMILLE). *Le Village adossé à la colline.*

COROT (Jean-Baptiste)

16 — *Vue prise aux environs de Sainte-Catherine-lès-Arras.*

Une prairie où l'on vient de pratiquer des coupes dans un petit bois de saules.

A droite, près d'une haie, les fagots ont été mis en tas. Dans le pré, deux paysannes sont occupées.

De l'autre côté de la haie, on aperçoit, à gauche, le mur blanc d'une petite construction et, au fond, à travers les branches des arbres, des maisons groupées autour de l'église de Saint-Nicolas, surmontée d'un clocher.

Les branches légères des saules, au feuillage pâle, se profilent sur un ciel calme et gris, que des nuées blanches éclairent vers l'horizon.

Signé à gauche, en bas : *Corot.*

Toile. Haut., 33 cent.; larg., 41 cent.

COROT (Jean-Baptiste)

17 — *Le Village adossé à la colline.*

Un pré que traverse une paysanne, vue de dos, et portant un sac sur l'épaule.

A l'extrémité du pré, bordant la route, un bouquet d'arbres masque en partie les constructions du village au-dessus desquelles on aperçoit la ligne sinueuse de la colline que couronne un petit bois.

Au-devant du ciel courent des nuées grises.

Signé à gauche, en bas : *Corot.*

Toile. Haut., 32 cent.; larg., 24 cent.

COROT (Jean-Baptiste)

18 — *Cours d'eau dans les arbres.*

C'est un petit ruisseau qui coule entre une forêt, dont les frondaisons touffues forment une voûte au-dessus de lui, et un chemin que suivent en sens inverse une paysanne et un homme monté sur un âne.

Le ruisseau et le chemin s'enfoncent dans la profondeur de la forêt.

Mentionné et reproduit dans *l'Œuvre de Corot*, par A. Robaut, n° 795.

Panneau. Haut., 32 cent. 1/2; larg., 24 cent.

COROT (Attribué à)

19 — *L'Ile San Bartholomé, à Rome.*

Signé à droite, en bas : *Corot.*

Toile. Haut., 27 cent.; larg., 43 cent.

DELASALLE (Angèle)

20 — *Entrée du pont de Neuilly, au coucher du soleil.*

Signé à droite, en bas : *A. Delasalle.*

Toile. Haut., 47 cent.; larg., 69 cent.

DELPY (Hippolyte-Camille)

21 — *La Seine à Portijoie; le matin.*

Signé à droite, en bas : *H.-C. Delpy.*

Panneau. Haut., 33 cent.; larg., 60 cent.



34 — HENNER (J.-J.). *Jeux de Nymphes.*

DELPY (Hippolyte-Camille)

22 — *Soleil couchant.*

Le soleil, déjà disparu derrière les gros nuages qui barrent l'horizon, empourpre le ciel et l'eau de ses derniers éclats.

A gauche, une femme agenouillée lave son linge, non loin d'une barque amarrée. Un rideau de peupliers s'étend jusqu'au fleuve.

A droite, la rive est basse mais dans le fond s'élèvent des coteaux, au pied desquels on aperçoit des maisons tapies dans la verdure.

Deux hommes, montés dans une barque, pêchent vers le milieu du fleuve.

Signé à droite, en bas : *H.-C. Delpy*; et daté : 03.

Panneau. Haut., 41 cent.; larg., 71 cent.

DELPY (Hippolyte-Camille)

23 — *Les Bords de la Seine, en été.*

A droite, par delà la berge herbue, un champ où des meules mettent leur ton d'or se détachant sur un rideau d'arbres.

Au pied d'un peuplier, dont le tronc baigne dans l'eau, un pêcheur est assis dans une barque.

Plus loin, au tournant du fleuve, une péniche dresse son mât où flotte une oriflamme bleue.

A gauche, la berge s'élève jusqu'à une ligne de collines qui s'abaisse en un point pour laisser apercevoir dans le lointain des hauteurs bleutées.

De légers nuages roses parsèment le ciel qui se réfléchit dans l'eau calme du fleuve.

Signé à droite, en bas : *H.-C. Delpy*.

Panneau. Haut., 40 cent.; larg., 71 cent.

DELPY (Hippolyte-Camille)

- 24 — *Bords de rivière; en automne.*

Signé à droite, en bas : *H.-C. Delpy*; et daté : 83.

Panneau. Haut., 33 cent.; larg., 60 cent.

DIAZ (Narcisse)

- 25 — *Chevaux dans une écurie.*

Signé à gauche, en bas : *N. Diaz*.

Toile. Haut., 33 cent.; larg., 49 cent. 1/2.

DUEZ (Ernest)

- 26 — *Étude de jeune fille coiffée d'un chapeau de paille orné d'un ruban bleu.*

Signé à gauche, en bas : *E. Duez*.

Panneau. Haut., 34 cent. 1/2; larg., 26 cent. 1/2.

DUFOURMANTELLE (Félix)

- 27 — *L'Armurier.*

Signé à gauche, en bas : *Dufourmantelle*; et daté : 1859.

Panneau. Haut., 28 cent.; larg., 22 cent.

DUPRÉ (Jules)

- 28 — *Coucher de soleil.*

Au premier plan, une mare où s'abreuvent des vaches. Une plaine qui s'étend au loin, parsemée de bouquets de chênes dont les masses assombries se profilent sur un ciel où roulent de gros nuages noirs tout embrasés sous les feux du soleil couchant.

A droite, en partie cachée par les arbres, une construction au toit de chaume.

Signé à gauche, en bas : *Jules Dupré*.

Toile. Haut., 47 cent.; larg., 66 cent.



28 — DUPRÉ (JULES). *Coucher de soleil.*

FANTIN-LATOURE (Henri)

29 — *Faune entraînant une nymphe.*

Carton. Haut., 26 cent. ; larg., 17 cent.

FANTIN-LATOURE (Henri)

30 — *Palette de l'artiste.*

Signée à gauche, en bas : *Fantin.*

GUILLAUME (Albert)

31 — *Une Jolie Occasion.*

Signé à droite, en bas : *A. Guillaume.*

Panneau. Haut., 54 cent. ; larg., 65 cent.

GUILLAUME (Albert)

32 — *Escarmouche.*

Signé à gauche, en bas : *A. Guillaume.*

Panneau. Haut., 35 cent. ; larg., 27 cent.

GUILLAUMET (Gustave)

33 — *Les Fontaines à Biskra.*

Signé à droite, en bas : *G. Guillaumet.*

Toile. Haut., 31 cent. ; larg., 48 cent.

HENNER (Jean-Jacques)

34 — *Jeux de Nymphes.*

Dans une clairière, au bord d'une fontaine dont l'eau calme reflète la profondeur d'un ciel d'azur, deux nymphes sont arrêtées.

Les lignes souples et onduleuses de leurs corps aux tons nacrés, se détachent harmonieusement sur la verdure sombre des bois qui projettent leur ombre sur la clairière.

L'une des nymphes est étendue, à droite, sur l'herbe; elle est vue de dos, le coude gauche appuyé sur un renflement de terrain, tandis que sa compagne, debout, se présente de profil à gauche, et s'exerce à jouer d'un pipeau qu'elle tient dans ses mains et dont les échos mélodieux emplissent la solitude champêtre.

Signé à gauche, en bas : *J.-J. Henner.*

Panneau. Haut., 43 cent.; larg., 61 cent.

LAPOSTOLET (Charles)

35 — *Bateaux de pêche sur la Tamise; temps gris.*

Signé à droite, en bas : *C. Lapostolet.*

Toile. Haut., 73 cent.; larg., 55 cent.

LAPOSTOLET (Charles)

36 — *Un Quai à Venise.*

Signé à gauche, en bas : *C. Lapostolet.*

Toile. Haut., 73 cent.; larg., 55 cent.

LAPOSTOLET (Charles)

37 — *L'Estuaire.*

Signé à droite, en bas : *C. Lapostolet.*

Toile. Haut., 46 cent.; larg., 38 cent.

LAZERGES (Paul)

38 — *Marabout de Sidi-Zarzur; effet de nuit,
en Algérie.*

Signé à droite, en bas : *Paul Lazerges*, et daté :
1901.

Toile. Haut., 46 cent.; larg., 55 cent.

LEBOURG (Albert)

39 — *Le Pont de Maisons-Laffite.*

A droite, de hauts peupliers au feuillage frissonnant
sont plantés dans une prairie qui borde la Seine.

Au fond, le pont aux arches rectilignes, qui se réflé-
chissent dans l'eau bleutée du fleuve.

Au delà d'une île boisée, se devinent les coteaux qui
s'estompent dans le lointain et se confondent presque
avec le bleu tendre du fleuve.

Signé à droite, en bas : *A. Lebourg.*

Toile. Haut., 40 cent.; larg., 73 cent.

LEBOURG (Albert)

40 — *Brouillard du matin; environs de Rouen.*

A droite, un chasseur, escorté de ses chiens, suit la
rive ombragée d'arbres aux frondaisons roussies par
l'automne.

Le long d'une île boisée, un grand navire est à
l'ancre. Sa silhouette se reflète dans le miroir de l'eau.

Dans le fond, sous le voile transparent des brumes
matinales, les hauteurs dessinent le cours du fleuve et
se fondent avec le ciel.

Signé à droite, en bas : *A. Lebourg.*

Toile. Haut., 50 cent.; larg., 73 cent.

LE POITTEVIN (Eugène)

41 — *Pont sur un fleuve.*

Un pont de pierre, jeté en travers d'un large fleuve, fait communiquer les deux rives occupées par une ville importante, si l'on en juge par les monuments et les maisons que domine un dôme majestueux.

Des bateaux sillonnent le fleuve.

A droite, sur la berge, des barques de pêche sont à sec et attendent la marée qui viendra les soulever et les remettre à flot.

Signé des initiales, sur l'arrière d'une barque.

Toile. Haut., 27 cent.; larg., 41 cent.

LE ROY (Jules)

42 — *Chatte et ses petits.*

Signé à gauche, en bas : *J. Le Roy.*

Toile. Haut., 33 cent.; larg., 41 cent.

LOBRICHON (Timoléon)

43 — *Volontaire d'un an.*

Signé à droite, en bas : *Lobrichon.*

Toile. Haut., 1 mètre; larg., 60 cent.

Salon de 1875.

MADOU (Jean-Baptiste)

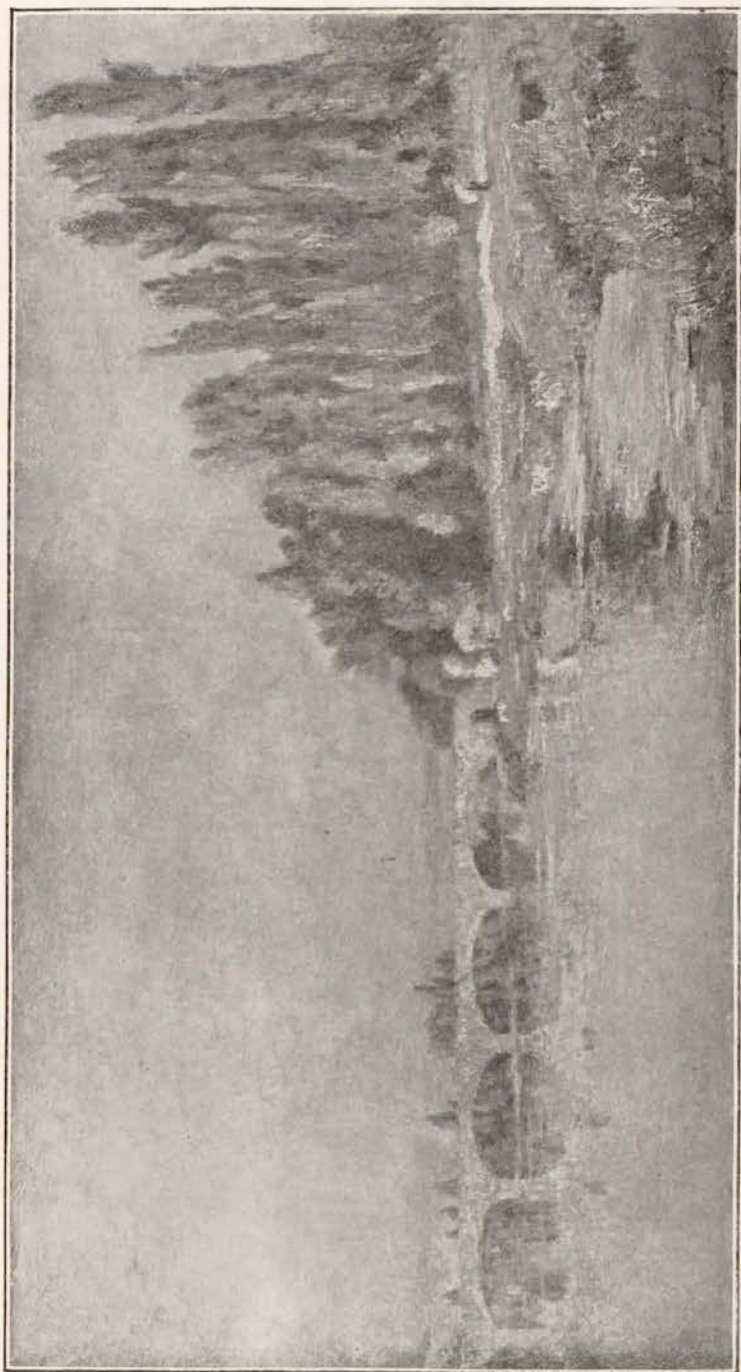
44 — *L'Ennuyeuse Lecture.*

Dans un intérieur, une jeune fille, assise sur un escabeau, le haut du corps appuyé à la paroi de la pièce, s'est endormie. Elle tient ouvert, dans sa main gauche, le livre qu'elle lisait au moment où le sommeil est venu.

Et pendant ce temps, la casserole s'est renversée sur le fourneau, et une souris fait son festin des reliefs contenus dans une assiette placée à terre.

Signé à droite, en bas, sur une planchette : *Madou.*

Toile. Haut., 46 cent.; larg., 38 cent.



39 — LEBOURG (ALBERT). *Le Pont de Maisons-Laffitte.*

MÉNARD (René)

45 — *La Piazzetta, à Venise.*

Signé à gauche, en bas : *E.-R. Ménard.*

Carton. Haut., 26 cent.; larg., 37 cent.

MOREAU-NÉLATON (Étienne)

46 — *Palette de l'artiste.*

Signée en travers : *E. Moreau-Nélaton.*

MORLAND (George)

47 — *Une Halle dans la forêt.*

Fatiguée d'une longue route, une famille s'est arrêtée sous les grands arbres d'une forêt et prépare la soupe.

A gauche, un jeune garçon dort, étendu à terre, un chien couché à ses pieds.

Assise près du feu, une jeune femme, les épaules couvertes d'un manteau rouge, allaite un petit enfant, et a auprès d'elle une fillette debout.

Un homme, vu de dos, tenant une marmite dans la main gauche, appuie son bras droit contre le tronc d'un arbre et surveille le feu.

Un sac est à terre, près de la femme, et des ustensiles gisent dans l'herbe.

Signé à droite, sur le tronc d'un arbre : *G. Morland.*

Panneau. Haut., 29 cent.; larg., 38 cent. 1/2.

MORLAND (George)

48 — *Campement de Bohémiens.*

Près d'un chemin qui longe un petit bois, une famille de bohémiens a établi son campement et dressé la tente.

Au pied d'un arbre, et devant un feu où se prépare le repas, trois personnages sont assis : une femme coiffée d'un bonnet blanc et vêtue d'une étoffe rouge, un homme dont la veste bleue laisse apercevoir la chemise blanche, et une fillette.

Un chien est couché auprès de la femme. Un de leurs compagnons cause avec un homme âgé, monté sur un cheval blanc, auprès duquel joue un petit chien.

De l'autre côté de la route, un âne est couché sur l'herbe.

Signé à gauche, sur la tente : *G. Morland.*

Panneau. Haut., 29 cent.; larg., 38 cent. 1/2.

PALIZZI (Giuseppe)

49 — *Combat de béliers ; effet d'orage.*

Signé à droite, en bas : *J. Palizzi.*

Toile. Haut., 32 cent.; larg., 50 cent.

PINCHON (Jean-Antoine)

50 — *La Charmeuse d'oiseaux.*

Signé à gauche, vers le bas : *Pinchon.*

Toile. Haut., 35 cent.; larg., 27 cent.

PUVIS DE CHAVANNES (Pierre)

51 — *Palette de l'artiste.*

Signée en bas, en travers : *P. Puvis de Chavannes, 1889.*

ROUSSEAU (Théodore)

52 — *Le Peintre dans la grotte.*

Signé à gauche, en bas, du monogramme de la vente : *Th. R.*

Toile. Haut., 23 cent.; larg., 32 cent.

ROUSSEAU (Théodore)

53 — *Étude de rochers.*

Signé à gauche, en bas, du monogramme de la vente : *Th. R.*

Toile. Haut., 23 cent.; larg., 32 cent.

SISLEY (Alfred)

54 — *Gelée blanche, à Moret.*

Une construction basse, au toit recouvert de tuiles rouges, au-devant de laquelle une barrière de bois enclôt un petit pré à l'herbe roussie par le givre. Des arbres, que les premiers froids ont dépouillé de leurs feuilles, se profilent sur un ciel légèrement nuageux.

A droite, s'élèvent d'autres constructions.

Signé à gauche, en bas : *Sisley*; et daté : 88.

Toile. Haut., 38 cent.; larg., 56 cent.

STEINHEIL (Adolphe)

55 — *Huguenot attendant les assassins.*

Signé à gauche, en bas : *A. Steinheil.*

Toile. Haut., 40 cent. 1/2; larg., 32 cent. 1/2.

THAULOW (Frits)

56 — *La Laita bordée de fougères.*

La rivière coule, encaissée et rapide, sur un lit rocailleux. A droite, la berge est formée de rochers granitiques, entre lesquels ont poussé des arbres aux troncs tordus, mais au feuillage vigoureux, et des fougères aux tons cuivrés. Un chemin escalade la hauteur et serpente entre les rocs. A gauche, au delà des prés, à l'herbe d'un vert tendre, baignés par la rivière, les pentes de la colline sont entremêlées de verdure et de bruyères, roussies par les premières gelées. Au-devant du ciel bleu s'amoncellent des nuées blanches.

Signé à droite, en bas : *Frits Thaulow.*

Toile. Haut., 54 cent.; larg., 65 cent.

THAULOW (Frits)

57 — *Lever de lune.*

Une rue qui monte. A droite, des maisons, pittoresques dans leur délabrement, semblent bâties dans le rocher.

Sur la façade de l'une d'elles, se voit un balcon à la balustrade de bois où sèche du linge. Une autre a sa toiture éventrée et présente à peine quelques tuiles accrochées aux lattes.

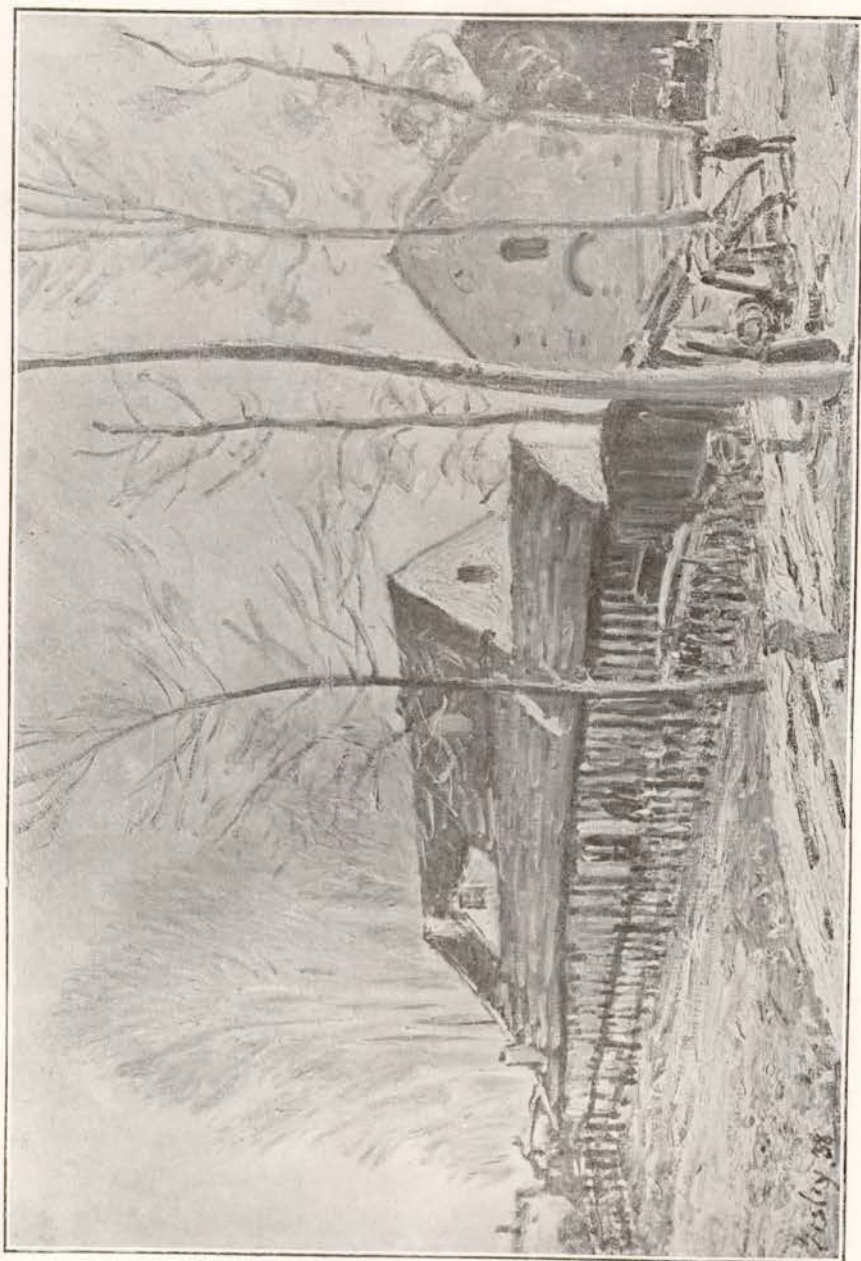
Un homme, vu de dos, porte à la main droite un seau de bois et s'apprête à gravir des marches de pierre.

Au fond, une construction basse aux murs rosés et au toit couvert de tuiles rouges.

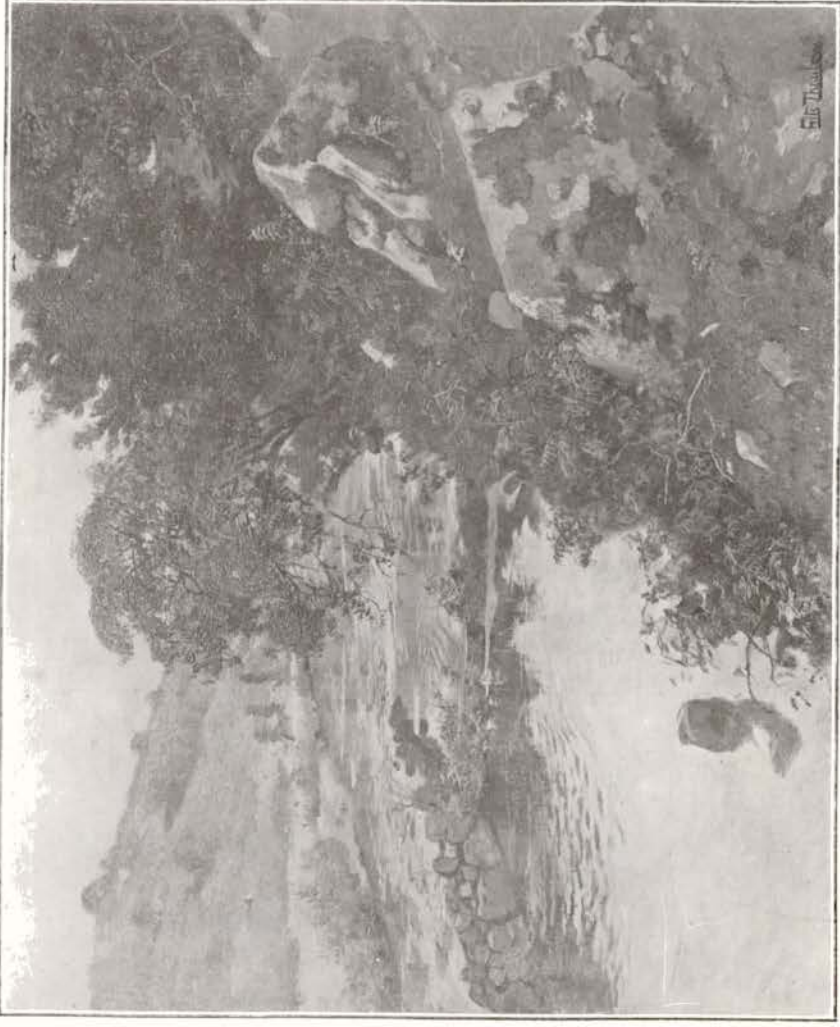
Dans le ciel ennuagé, la lune dessine son disque voilé.

Signé à droite, en bas : *Frits Thaulow.*

Toile. Haut., 55 cent.; larg., 46 cent.



54 — SISLEY (ALFRED). *Gélee blanche à Moret.*



56 — THAULOW (FRITS). *La Laita bordée de fougères.*

THAULOW (Frits)

58 — *Le Pont de Quimperlé; effet de lune.*

Le vieux pont à dos d'âne réunit les deux rives.

A droite, une construction au toit violemment éclairé par la lune.

A gauche, la colline, aux pentes couvertes de verdure, se couronne d'un bois, dont la masse sombre se profile sur le gris du ciel.

La rivière, tumultueuse et profonde, coule sous les arches du pont, emportant, dans sa course rapide, ses flots diversement colorés par les rayons lunaires.

Signé à droite, en bas : *Frits Thaulow.*

Toile. Haut., 38 cent.; larg., 46 cent.

TOUDOUZE (Édouard)

59 — *Palette de l'artiste.*

Signée en bas, à gauche : *E. Toudouze.*

TROUILLEBERT (Paul-Désiré)

60 — *Ruines sur les bords de la Loire.*

Signé à gauche, en bas : *Trouillebert.*

Toile. Haut., 55 cent.; larg., 46 cent.

TROUILLEBERT (Paul-Désiré)

61 — *Château au bord de la Loire.*

Signé à gauche, en bas : *Trouillebert.*

Toile. Haut., 38 cent.; larg., 46 cent.

TROUILLEBERT (Paul-Désiré)

62 — *Forêt de Compiègne, bords de l'étang.*

Signé à gauche, en bas : *Trouillebert.*

Toile. Haut., 42 cent.; larg., 32 cent.

TROUILLEBERT (Paul-Désiré)

63 — *Laveuses sur les bords de la Loire.*

Signé à droite, en bas : *Trouillebert.*

Toile. Haut., 42 cent.; larg., 32 cent.

VAN MOER et F. WILLEMS

64 — *Intérieur de maison.*

Un escalier de bois conduisant à un palier qui donne accès, par une porte ouverte, à une pièce éclairée par une fenêtre. On aperçoit, à travers les vitres, la partie supérieure d'une maison dont les murs et la toiture réfléchissent la lumière d'une claire journée.

Sur le palier, à droite de l'escalier, une femme est debout. Derrière elle, appendue au mur, une peinture représente une vue de l'église Saint-Jacques, à Anvers.

Sur le seuil de la porte, un chat.

Signé à gauche, en bas : *F. Willems, 56 et B. Van Moer, 53.*

Toile. Haut. 95 cent.; larg. 73 cent.

VUILLEFROY (Félix de)

65 — *Vache normande au pâturage.*

Elle est blanche, tachetée de roux. Elle se présente de profil à droite, la tête légèrement tournée. Elle est seule dans la vaste prairie à l'herbe drue et coupée de barrières.

Au fond, à gauche, une colline, au flanc portant des cultures variées, s'abaisse vers la droite jusqu'à une forêt dont les frondaisons se découpent sur un ciel strié de quelques nuées blanches.

Signé à droite, en bas : *Vuillefroy.*

Toile. Haut., 1 m. 05; larg., 75 cent.

VEYRASSAT (Jules)

66 — *Le Village au bord de la rivière.*

Un chemin de halage, suivi par deux chevaux dont le conducteur est monté sur l'un d'eux, est tracé le long d'un champ, marqué par des bornes de pierre, et conduit à un village dont les maisons sont groupées au bord de la rivière.

Derrière un rideau de peupliers, on devine d'autres constructions s'étageant sur une hauteur que couronne une église.

La rivière fait un coude et s'éloigne vers le fond, en suivant la ligne des collines.

A gauche, la berge est couverte d'arbres à travers lesquels on aperçoit des toitures rouges.

Signé à droite, en bas : *J. Veyrassat.*

Panneau. Haut., 20 cent.; larg., 33 cent.





16 — COROT (CAMILLE). *Vue prise aux environs de Sainte-Catherine-lès-Arras.*



66 — VEYRASSAT (JULES). *Le Village au bord de la rivière.*



Pastels, Aquarelles, Dessins

GRAVURES

ALLONGÉ (Auguste)

67 — *Paysage.*

Aquarelle.

Signée à gauche, en bas : *Allongé.*

Haut., 28 cent. ; larg., 45 cent.

BELLANGÉ (Hippolyte)

68 — *Le Portrait du soldat.*

Dessin à la mine de plomb, rehaussé de gouache.

Signé à droite, en bas : *H^{te} Bellangé*; et daté : 1845.

Haut., 18 cent. ; larg., 22 cent. 1/2.

BOLDINI (Jean)

69 — *Le peintre Helleu faisant le portrait de la princesse de Ch...*

Dessin au crayon noir.

Signé à gauche, en bas : *Boldini.*

Rond. Diam., 11 cent.

BONVIN (François)

70 — *Le Chaudron renversé.*

Dessin au crayon noir, sur papier maïs.

Signé à droite, en bas, des initiales : *F. B.*, et daté :
10 9^{bre} 1878.

Haut., 12 cent. ; larg., 16 cent.

Le Bouquet.

Dessin au crayon noir, sur papier blanc vergé.

Signé à droite, en bas, des initiales : *F. B.*, et daté :
25 9^{bre} 1878.

Haut., 15 cent. ; larg. 10 cent. 1/2.

Le Bougeoir.

Dessin au crayon noir, sur papier blanc vergé.

Signé à gauche, en bas, des initiales : *F. B.*, et daté :
4 X^{bre} 1878.

Haut., 9 cent. ; larg., 14 cent. 1/2.

Trois dessins dans un même cadre.

CARAN D'ACHE

71 — *Guillaume II adolescent gratifiant à sa manière Bismarck, après avoir militarisé les Rois confédérés. La Brebis noire représente le Socialisme.*

Suite de quatre dessins à l'encre de Chine, avec quelques rehauts de gouache ; dans un même cadre.

Le dernier est signé à droite, en bas : *Caran d'Ache.*

Chaque : haut., 18 cent. ; larg., 45 cent.

CARAN D'ACHE

72 — *Le Geste de Laurent Taillade.*

*Le poète Laurent Taillade et son aventure anarchiste
au restaurant Foyot.*

Dessin à l'encre de Chine.

Signé à droite, en bas : *Caran d'Ache.*

Haut., 48 cent.; larg., 29 cent.

CARAN D'ACHE

73 — *Actualités :*

L'Affaire de Panama.

La Guerre hispano-américaine.

Le Klondyke et l'Alaska.

*Le Prince de Galles (depuis le roi Edouard VII) sur
les chantiers de l'Exposition de 1900.*

Aménités entre cochers de fiacre.

Aquarelle.

Signée à droite, en bas : *Caran d'Ache.*

Haut., 47 cent.; larg., 41 cent.

CARAN D'ACHE

74 — *Hussard et Uhlan.*

Dessin au crayon noir.

Signé à droite, en bas, en travers, avec dédicace.

Haut., 46 cent. 1/2; larg., 21 cent. 1/2-

CHÉRET (Jules)

75 — *La Cigale.*

Dessin au crayon noir, rehaussé de pastel, sur papier gris.

Signé à gauche, vers le bas : *Chéret.*

Haut., 38 cent.; larg., 23 cent..

CONDER (Charles)

76 — *Fantaisie.*

Éventail sur soie.

Aquarelle.

Signée à droite, en bas : *Char. Conder*, avec dédicace; et datée : 92.

Haut., 21 cent. 1/2; larg., 64 cent.

DELACHAUX (Léon)

77 — *Tête de blonde.*

Pastel.

Signé à gauche, en bas : *L. Delachaux.*

Haut., 45 cent.; larg., 40 cent.

DELACROIX (Eugène)

78 — *Le Rêve du soir.*

Dans un intérieur, une jeune fille en déshabillé, assise, les bras appuyés sur une table recouverte d'un tapis à dessins, rêve en regardant voler, autour de la flamme d'une bougie, les papillons de nuit, entrés par la fenêtre ouverte, aux vitraux losangés.

Sépia gouachée, sur papier gris.

Haut., 19 cent.; larg., 16 cent.

DELACROIX (Eugène)

79 — *Rabelais.*

Il est assis, coiffé de son bonnet de docteur, le coude gauche appuyé sur une table, la main droite posée à l'accoudoir du fauteuil.

Dessin à la sépia, sur papier mastic.

Signé à droite, en bas: *Eug. Delacroix.*

Haut., 26 cent.; larg., 20 cent.

Vente Cheramy (1913), n° 112.

DELACROIX (Eugène)

80 — *Les Derniers Moments de Marc-Aurèle.*

Dessin au crayon, sur papier mâs.

Signé à gauche, en bas, du timbre de la vente.

Haut., 24 cent. 1/2; larg., 32 cent.

Vente Cheramy (1913), n° 122.

DELACROIX (Eugène)

81 — *Étude de femmes.*

Dessin à la mine de plomb, sur papier blanc.

A gauche, en bas, le monogramme: *E. D.*

Haut., 22 cent. 1/2; larg., 34 cent.

Vente Cheramy (1913), n° 128.

DELACROIX (Eugène)

82 — *Dante.*

Dessin au crayon.

Haut., 26 cent.; larg., 32 cent.

Vente Cheramy (1913), n° 133.

DELACROIX (Eugène)

83 — *Figure orientale.*

Croquis à la plume, rehaussé d'aquarelle.

Haut., 19 cent. 1/2; larg., 7 cent.

DETAILLE (Édouard)

84 — *Officier prussien à cheval.*

Dessin à l'encre de Chine, avec des rehauts et lavis, sur papier gris.

Signé à gauche, en bas : *Éd. Detaille*; et daté : 1875.

Haut., 15 cent. 1/2; larg., 18 cent. 1/2.

DETAILLE (Édouard)

85 — *Fantassin bavarois.*

Dessin à l'encre de Chine, avec des rehauts de gouache et d'aquarelle, sur papier gris.

Signé à droite, en bas : *Édouard Detaille*; et daté : 1874.

Haut., 23 cent. 1/2; larg., 16 cent.

FORAIN (Jean-Louis)

86 — *La Confession.*

Dessin au fusain, avec des rehauts de gouache.

Signé à droite, en bas, de l'initiale : *F.*

Haut., 35 cent. 1/2; larg., 22 cent. 1/2.

Cadre en bois sculpté.

FORAIN (Jean-Louis)

87 — *La Toilette.*

Lithographie tirée à 3 exemplaires.
Épreuve n° 2.
Signée.

FORAIN (Jean-Louis)

88 — *Après le dîner.*

Lithographie tirée à 10 exemplaires.
Épreuve n° 5.
Signée.

GARDIER (Raoul Du)

89 — *Sur la plage.*

Dessin au crayon.
Signé à droite, en haut, des initiales : R. G.

Haut., 34 cent. 1/2; larg., 32 cent.

GRIVAZ (Eugène)

90 — *La Rue aux Loups.*

Aquarelle.
Signée à droite, en bas : E. Grivaz.

Haut., 47 cent.; larg., 29 cent.

Salon de 1903.

GUILLAUMET (Gustave)

- 91 — *Arabe accroupi, tenant un agneau dans ses bras.*

Dessin au fusain, rehaussé de blanc, sur papier maïs.
Signé à droite, en bas, avec dédicace : *G. Guillaumet*,
19 7^{bre} 1870; et daté : 1863.

Toile. Haut., 42 cent.; larg., 52 cent.

GUIRAND DE SCEVOLA

- 92 — *Réunion de Bretons et de Bretonnes sur la grève.*

Pastel.

Signé à droite, en bas : *Guirand de Scevola*.

Haut., 21 cent.; larg., 26 cent.

HELLEU (Paul-César)

- 93 — *Femme étendue, le bras droit soutenant la tête.*

Dessin au crayon noir.

Signé à droite, en bas : *P. Helleu*.

Haut., 32 cent.; larg., 46 cent.

HELLEU (Paul-César)

- 94 — *Buste de femme.*

Dessin au lavis d'encre de Chine.

Signé à gauche, en bas : *P. Helleu*.

Haut., 23 cent.; larg., 31 cent.

Cadre en bois sculpté naturel de Gallerey.

IWILL

(Marie-Joseph-Léon CLAVEL, dit)

95 — *Les Marais ; temps brumeux.*

Pastel.

Signé à gauche, en bas : *Iwill.*

Haut., 71 cent.; larg., 98 cent.

JACQUET (Gustave)

96 — *Tête de jeune fille, de profil à droite.*

Dessin rehaussé d'aquarelle.

Signé à gauche, au milieu : *G. Jacquet* ; et daté :
1892.

Haut., 29 cent., larg., 22 cent.

JUNGMAN (Nico)

97 — *Tête de vieille paysanne.*

Aquarelle.

Signée à gauche, du monogramme : *Nico*, dans un
rectangle.

Haut., 43 cent.; larg., 35 cent. 1/2.

KOEPPING (Carl)

98 — *Froufrou.*

Eau-forte d'après *G. Clairin.*

Épreuve d'artiste sur parchemin, signée du graveur
et du peintre.

Haut., 44 cent.; larg., 26 cent.

LAMY (P.-Franc)

- 99 — *Venise, la statue du Coleone; effet du soir.*

Aquarelle.

Signée à gauche, en bas : *P.-Franc Lamy*; et datée : *Venise, 1904.*

Haut., 47 cent.; larg., 37 cent.

LEMAIRE (Madeleine)

- 100 — *Jeune Femme en toilette de soirée, assise dans un salon.*

Aquarelle.

Signée à droite, en bas : *Madeleine Lemaire.*

Haut., 37 cent. 1/2; larg., 22 cent.

LEMAIRE (Madeleine)

- 101 — *Roses dans une jardinière.*

Aquarelle.

Signée à droite, en bas : *Madeleine Lemaire.*

Haut., 17 cent.; larg., 25 cent. 1/2.

LELOIR (Maurice)

- 102 — *La Chaise à porteur.*

Aquarelle en forme d'éventail.

Signée à droite, en bas : *Maurice Leloir*; et datée : *1915.*

Haut., 17 cent.; larg., 52 cent.

MONNIER (Henri)

103 — *Quelques Types.*

Aquarelle.

Signée à droite, en bas : *Henry Monnier.*

Haut., 16 cent. 1/2; larg., 24 cent.

MONNIER (Henri)

104 — *Une Réunion de famille.*

Dessin avec lavis et aquarelle.

Daté à gauche, en haut : 24 *8^{bre}* 74.

Haut., 21 cent. 1/2; larg., 21 cent. 1/2.

MONNIER (Henri)

105 — *Une Soirée intime.*

Dessin avec lavis et aquarelle.

Signé dans le bas, au milieu : *Henry Monnier*, et daté : 1869.

Haut., 22 cent.; larg., 20 cent.

ORANGE (Maurice)

106 — *Sous-officier d'infanterie, régiment du Roi (XVIII^e siècle).*

Aquarelle.

Signée à droite, en bas : *Maurice Orange*; et datée : 1907.

Haut., 50 cent.; larg., 33 cent.

POTERLET (L.-Henry)

107 — *Le Reître.*

Eau-forte d'après *Meissonier.*

Épreuve d'artiste avec remarque sur papier Japon.

Haut., 22 cent. 1/2 ; larg., 15 cent.

RAFFET (Denis-Auguste-Marie)

108 — *Pendant la bataille.*

Lithographie coloriée à l'aquarelle.

Haut., 25 cent. ; larg., 22 cent.

RIGOLOT (Albert)

109 — *Brouillard du matin.*

Pastel.

Signé à gauche, en bas : *A. Rigolot.*

Haut., 63 cent. ; larg., 98 cent.

VEYRASSAT (Jules)

110 — *Le Labourage avec des ânes.*

Aquarelle.

Signée à gauche, en bas : *J. Veyrassat.*

Haut., 16 cent. 1/2 ; larg., 27 cent





Sculptures

111 — *Diane.*

Bronze d'après *Houdon.*

Statue en pied de Diane chasseresse, tenant l'arc dans la main gauche et la flèche dans la main droite.

Haut., 1 m. 72.

112 — *Rotrou.*

Bronze d'après *J.-C. Caffieri.*

Buste grandeur nature.

Sur le piédoche, de face, on lit l'inscription :

Jean de Rotrou, né à Dreux, en 1609, mort dans la même ville, en 1650.

Et sur le côté droit :

Fait par J.-C. Caffieri, en 1783.

Haut., 95 cent.

