

Imprimerie Le Moitte

RTP 674p

VENTE
 DU 3 MARS 1928
 —
 XXV
**ESTAMPES
 DESSINS**
 LIVRES & ALBUMS

A PARIS
 HOTEL DROUOT, SALLE N° VIII
 M^r F. LAIR DUBREUIL M^r Georges ALBINET
 Commissaires-Priseurs
 M. Louis GODEFROY M. Lucien HUTEAU
 Experts

SACON

RTP

Bibliothèque Maison de l'Orient



130146

CATALOGUE
DES
ESTAMPES
DESSINS
LIVRES & ALBUMS

DONT LA VENTE AURA LIEU A PARIS
HOTEL DROUOT, SALLE N° VIII

LE 3 MARS 1928

A 2 HEURES PRÉCISES

EXPOSITION

LE VENDREDI 2 MARS 1928

DE 2 HEURES A 6 HEURES

COMMISSAIRES-PRISEURS :

M. F. LAIR DUBREUIL

6, Rue Favart

M. Georges ALBINET

6, Rue de Maubeuge

EXPERTS :

M. Louis GODEFROY

29, Avenue Henri-Martin

M. Lucien HUTEAU



CONDITIONS DE LA VENTE

La Vente sera faite au comptant.

Les acquéreurs paieront *19,50 pour cent* en sus des enchères pour les dessins et pour les estampes adjudgées plus de 250 francs et *14 pour cent* au-dessous de ce prix.

Les Experts rempliront, aux conditions d'usage, les commissions des amateurs qui ne pourront assister à la vente.

Téléphone : PASSY 49-17

EXPOSITION

à la GALERIE SIMONSON, 19, Rue Caumartin
du Vendredi 24 au Mercredi 29 Février inclus

Dimanche compris

de 10 heures à midi et de 2 à 6 heures

ET

A L'HOTEL DROUOT, SALLE N° VIII

le Vendredi 2 Mars 1928

de 2 à 6 heures



Livres sur les Arts

E. JAIME

- 1 — MUSÉE DE LA CARICATURE, ou recueil des caricatures les plus remarquables publiées en France depuis le XIV^e siècle jusqu'à nos jours, avec un texte... par MM. Brazier, Ch. Nodier, etc..., Paris, Delloye, 1838, 2 vol. in-4°, nombreuses figures coloriées et en noir, demi-basane verte, reliure de l'époque.

Gustav PAULI

- 2 — ZEICHNUNGEN ALTER MEISTER in der Kunsthalle zu Hamburg. Niederlander. Herausgegeben von Gustav Pauli. T. I et II. Frankfurt am Main, Prestel-Verlag, 1924-1926. En ff., en 2 emboîtages in-fol. maxima, de l'éditeur.

Catalogue raisonné et reproductions en couleurs ou en noir de 67 dessins anciens de maîtres des Pays-Bas.

E. RAMIRO

- 3 — CATALOGUE DESCRIPTIF ET ANALYTIQUE DE L'ŒUVRE GRAVÉ DE FÉLICIEN ROPS. Paris, Conquet, 1887, fig. et 5 pl. hors texte. — SUPPLÉMENT AU CATALOGUE DE L'ŒUVRE GRAVÉ DE FÉLICIEN ROPS. Paris, Floury, 1895, fig. et 6 pl. hors texte. — L'ŒUVRE LITHOGRAPHIÉ DE FÉLICIEN ROPS, Paris, Conquet, 1891, fig. et 7 pl. hors texte. Ensemble 3 ouvrages reliés en 1 vol. gr. in-8°, cartonn. toile rouge, non rogné, *couv. cons.*

Estampes Anciennes

Anonymes et Monogrammistes allemands XVI^e siècle

- 4 — SAINT-HUBERT, ovale. Haut. 42^m/_m. - Larg. 40^m/_m. — AMOUR AGENOUILLÉ SOUFFLANT DANS UN COR. H. 30^m/_m. - L. 24^m/_m. — SEIGNEUR ET DAME. H. 62^m/_m. - L. 45^m/_m. collection d'Arenberg. — SEPT ENFANTS TOURMENTANT UNE CHIENNE ET SES PETITS (Bartsch T. X, p. 142, n° 8), *rare*. — JUDITH, par le maître R. R. (Bartsch T. VIII, p. 551, n° 1), sur papier au P gothique. 5 pièces en très belles épreuves, les 3 premières *non décrites*.

Anonyme Français XVI^e siècle. — Monogrammiste P. A.

- 5 — MOÏSE ET LES TABLES DE LA LOI ; dans le fond, la chute des réprouvés et Adam et Eve, pièce anonyme datée de 1552. — STA. ANGELA BRIXIANA, PREMIÈRE FONDATRICE DES COPAGNIES DES VIERGES URSULINES, décédée l'an 1540 en mars 21. — TRIOMPHE DE MARS ET VÉNUS, par un maître italien signant du monogramme P. A. (Pietro Aquila?). 3 pièces *non décrites*, la 2^e en très belle épreuve.

Anonyme Italien XV^e siècle

- 6 — LA VIERGE AVEC L'ENFANT, ASSISE SUR UN TRÔNE, couronnée par deux anges. Sujet encadré de 11 petites scènes de la vie de la Vierge. (Passavant T. V, p. 14, 8^b). Très belle épreuve de tirage postérieur, comme celle des Cabinets de Berlin et de la Bibliothèque Nationale, Paris.

François AUBERTIN

- 6 bis — PAYSAGE D'HIVER, d'après César Van Loo. Très belle épreuve *coloriée*. Encadrée.

Etienne AUBRY (d'après)

- 7 — LE BONHEUR AU VILLAGE ou l'Heureux Fermier, par A. Legrand. Très belle épreuve *imprimée en couleurs* et rehaussée (cassures dans les marges).

**AUDOUIN. — CARMONA. — CATHELIN. — C. N. COCHIN
DESROCHERS. — Ch. DUPUIS**

- 8 — LOUIS XVIII. — H. COLLIN DE VERMONT (Le Blanc 17). — L'ABBÉ TERRAY (L. B. 25) ; L. TOCQUÉ (26) ; J. VERNET (28). — J. SARAZIN (L. B. 302). — F. VERDIER (L. B. 121). — N. COUSTOU (L. B. 9) ; N. DE LARGILLIÈRE (12). 9 pièces en très belles épreuves.

J. AUDRAN. — J. BALECHOU. — L. CARS. — F. CHEREAU

- 9 — P. P. RUBENS (Le Blanc 330) ; A. COYSEVOX (Firmin-Didot 63) ; LOUIS QUINZE (F.-D. 66). — J. DE JULLIENNE (F.-D. 80). — M. ANGUIER (L. B. 20) ; S. BOURDON (L. B. 24, F.-D. 199). — L. DE BOULLONGNE (L. B. 21) ; N. DE LARGILLIÈRE (L. B. 30, F.-D. 251) ; POLIGNAC (Melchior de) (L. B. 37, F.-D. 255). 9 pièces en belles épreuves, 7 de la collection Renesse-Breidbach (1 sans marge).

L. BALDI. — S. CANTARINI. — G. CARPONI

- 10 — LE CHRIST BAFOUÉ (Bartsch n. d.). — LA SAINTE FAMILLE (Bartsch 10) ; SAINT SÉBASTIEN (24) ; LA FORTUNE (34) 1^{er} et 2^e états, *avant* et avec l'inscription. — LES QUATRE ÉLÉMENTS (Bartsch 15-18), suite complète de 4 planches. Ensemble 9 pièces en très belles épreuves (légères restaurations à 2 planches).

BALLONS (Pièce sur les)

- 11 — MONTGOLFIÈRE LA GUSTAVE, dédiée à S. M. Gustave III, par le Corps Municipal de la Ville de Lyon (ascension le 4 juin 1784). Dessiné et gravé par Ch. Boily. Très belle épreuve à toutes marges (trace de pli).

Jacopo de BARBARI, ou le Maître au Caducée

- 12 — JUDITH (Bartsch 1). Belle épreuve. Collection d'Arenberg.

BASAN. — de BEAUVAIS. — BEAUVARLET. — DAULLÉ.

- 13 — C. VAN LOO (Le Blanc 267). — J. A. MEISSONNIER (L. B. 47). — ED. BOUCHARDON (L. B. 95). — J. MARIETTE (L. B. 36) ; F. D. E. PINTO (43). — J. H. MANSART (L. B. 258) ; P. SIMON (316). 7 pièces en très belles épreuves.

C. BEGA. — A. van OSTADE. — C.-A. RENESSE

- 14 — LE PAYSAN A LA FENÊTRE (Bartsch 19). — LE FUMEUR RIANT (Bartsch 6). — VIEILLARD ASSIS, à mi-corps. — On a joint : LE COUP DE COUTEAU, pièce anonyme dans le genre de Bega. Ensemble 4 planches en très belles épreuves.

**B. BEHAM. — H. LEINBERGER. — M. LORCH.
M. PLEGINCK. — V. SOLIS.**

- 15 — L'AVARE (Bartsch 38), collection d'Arenberg. — L'HOMME DE DOULEURS (Bartsch T. VIII, p. 35, n° 1; Lossnitzer 6). — L'HOMME CRUCIFIÉ (Bartsch 8), rare. — MILITAIRES A PIED, 2 planches (Bartsch 19 et 21). — SUZANNE ET LES DEUX VIEILLARDS (*n. d.* par Bartsch, Nagler et Passavant). Ensemble 6 pièces en très belles épreuves.

**Nic. BERGHEM. — A. van der CABEL. — J. MIELE.
Cl. MOYAERT.**

- 16 — LE PATRE JOUANT DU FLAGEOLET (Bartsch 6). — L'HOMME A LA DRAPERIE FLOTTANTE (Bartsch 12). — L'EPINE DANS LA PLANTE DU PIED (B. 3). — MERCURE ET ARGUS (Nagler 11). — 4 pièces en très belles épreuves.

W. R. BIGG et J. WARD (d'après)

- 17 — SATURDAY MORNING, going to Market. — THE CITIZENS RETREAT, 2 planches par Thouvenin, formant pendants. Epreuves *avant la lettre* (mouillures et trous). Cadres en baguette ancienne.

**A. BLOOTELING. — K. DUJARDIN. — P. de LAER.
P. G. van OS. — S. de VLIENER.**

- 18 — LE BON BERGER (Wess. 71); LA PETITE CHASSE AU CERF (94), 2^e état. — FRONTISPICE ET 4 PLANCHES D'ANIMAUX (Bartsch 1, 2, 3, 5, 7), 5 planches dont 2 en 1^{er} état; MOUTONS (35 à 40 et 42) 7 planches. — DIFFÉRENTS CHEVAUX (Bartsch 9-14). Suite complète de 6 planches. — MOUTONS (Wurzbach II. S. 271, 5), 3 planches. — LE CHEVAL AU PATURAGE (Bartsch 13), *avant* le numéro et l'adresse, sur papier à la Folie. Ensemble 23 pièces en très belles épreuves.

BOIS DU XV^e SIÈCLE

- 19 — CHRONIQUE DE NUREMBERG 1493. Dix feuillets séparés offrant 52 gravures sur bois (trous de vers).

Jean-Jacques de BOISSIEU

- 20 — PARTIE DE L'OEUVRE, 45 pièces en belles épreuves à grandes marges (mouillures en marges).

F. da BOLOGNA. — G. BONASONE

- 21 — GROUPE DE SEPT FIGURES DRAPÉES, étude pour une Résurrection de Lazare, d'après P. Véronèse (Nagler : *Monogrammisten* T. II, n° 2450). — SAINT ROCH (Bartsch 70); SAINT PAUL (71), collection Renesse-Breidbach; SILÈNE MONTÉ SUR UN ANE (88); PIERRE BEMBO à mi-corps (344). 5 pièces en très belles épreuves, la 2^e et la 5^e sur papier à l'ancre, la 3^e à grandes marges.

P. BREUGHEL. — Abr. de BRUYN. — H. COLLAERT.

- 22 — L'ARBALÉTRIER (Bastelaër 179); LE FOU DANS UN ŒUF, sur lequel un autre fou est assis (182). — L'HISTOIRE DE SUZANNE, 6 planches; CHASSES, 2 frises. — VULCAIN DEBOUT DANS UNE NICHE (Nagler, *Monogrammisten* T. III, n° 786 (1)). 9 pièces en très belles épreuves.

**Agost. CARRACCI. — Ann. CARRACCI.
Luca CIAMBERLANI. — Zach. DOLENDI.**

- 23 — PERSÉE DESCENDANT DE L'OLYMPÉ POUR COMBATTRE LE DRAGON (Bartsch 122) 1^{er} et 2^e états, *avant* et avec l'adresse. — LE COURONNEMENT D'ÉPINES (Bartsch 3) 1^{er} (très rare) et 2^e états, *avant* et avec le nom. — ARTIMISIA (Nagler : *Monogrammisten* T. IV, n° 1361). — ANDROMÈDE ATTACHÉE AU ROCHER (Nagler, T. IV, 4), collection Renesse-Breidbach. 6 pièces en très belles épreuves, la 5^e à grandes marges (la 1^{re} doublée).

**F. CHEREAU. — A. de SAINT-AUBIN. — SCHMIDT.
LE VASSEUR. — MIGER.**

- 24 — L. DE BOULLONGNE (Le Blanc 21); N. DE LARGILLIÈRE (30). — NECKER (E. Bocher 196) 3^e état (sur 4); PERRONET (209). — LA TOUR (M. Q. de). — J. RESTOUT (Le Blanc 35). — L. CARS (L. B. 22); C. VAN LOO (29). 8 pièces en très belles épreuves.

J. DAULLÉ. — P. DREVET

- 25 — FEUQUIÈRES (Catherine Mignard, comtesse de) (Le Blanc 29); J. MARIETTE (36); H. RIGAUD (45). — J. FOREST (L. B. 57); L. DE LAMET (76). 5 pièces en

très belles épreuves, 3 à grandes marges, 3 de la collection Renesse-Breidbach.

DAVEN (Léonard Thiry, dit)

- 26 — SAINTE MADELEINE PORTÉE AU CIEL PAR DES ANGES (Bartsch 4). — ALEXANDRE DOMPTANT BUCÉPHALE (12), *avant l'adresse de Ciartres, rare*. — DIANE SE REPOSANT DES FATIGUES DE LA CHASSE (39), collection Defer-Dumesnil. — DIANE ET SES NYMPHES POURSUIVANT DANS LES BARQUES UN CERF (49) *rare*. — VULCAIN ET LES CYCLOPES forgeant des flèches pour l'Amour (56), collection Defer-Dumesnil. — FEMME ASSISE AVEC DEUX ENFANTS (58). 6 pièces en très belles épreuves (la 4^e sans marge, restauration à la 5^e).

Louis-Philibert DEBUCOURT

- 27 — LE COMPLIMENT OU LA MATINÉE DU JOUR DE L'AN (Fenaille 15). Très belle épreuve du 1^{er} tirage, *imprimée en couleurs*, sans marge sur 3 côtés (épidermures, restauration dans la marge inférieure). Encadrée.
- 28 — CHEVAL EFFRAYÉ PAR LA FOUDRE (67). — CHASSEUR ÉGARÉ (138). 2 pièces d'après C. Vernet, formant pendants. Très belles épreuves *du 1^{er} tirage* (mouillures). Encadrées.

DEMARTEAU

- 29 — FEMME NUE ET AMOUR, d'après Boucher (n^o 46). Très belle épreuve *imprimée en sanguine*, à grandes marges.
- 30 — GRANDES TÊTES DE FEMMES, d'après Vincent (n^{os} 648, 649 et sans n^o), 3 pièces en très belles épreuves *imprimées en 2 tons* (cassures et mouillures).

**DUCHANGE. — FLIPART. — HALBOU. — HENRIQUEZ.
JEURAT. — LE BAS. — LÉPICIE.**

- 31 — F. GIRARDON (Le Blanc 38). — J. DUMONT LE ROMAIN (L. B. 12). — J. F. DE TROY FILS (L. B. 33). — J. D'ALEMBERT (L. B. 17). — P. PUGET (L. B. 104); N. VLEUGHEL (105). — ROBERT LE LORRAIN (L. B. 168). — L. DE BOULLONGNE (L. B. 20). — CATH. DUFRÈNE (24). 9 pièces en très belles épreuves.



LES HAZARDS HEUREUX

DE L'ESCARPOLETTES

Dédiés à Monsieur
Lantre

Honoré Fragonard
du Roi

Paris chez M. Le Chevalier Goussier de la Rue
de la Harpe, au Salon de la Sculpture



Le dessin est de M. de La Harpe
Gravé par M. de La Harpe

Honoré FRAGONARD

N° 46

Albert DÜRER

- 32 — JÉSUS EN PRIÈRE AU JARDIN DES OLIVIERS (Bartsch 19).
Belle épreuve, filet de marges.
- 33 — SAINT EUSTACHE (57). Très belle épreuve sur papier aux
Armes de Bâle, légèrement réparée. *Double du*
Cabinet d'Estampes de Stuttgart. Encadrée.
- 34 — SAINT ANTOINE (58). Belle épreuve.
- 35 — LES OFFRES D'AMOUR (93). Belle épreuve (légèrement
rognée).
- 36 — LE SEIGNEUR ET LA DAME (94). Très belle épreuve, filet
de marge.
- 37 — ERASME DE ROTTERDAM (107). Belle épreuve, filet de
marge. Collection P. Sylvester ? (Lugt 2110).

Antoine Van DYCK (par et d'après)

- 38 — H. VAN BAELEN ; T. W. BOSSCHAERTS ; G. DE CRAYER ;
J. LIVENS ; P. SNAEYERS ; G. DE VOS, etc. 43 pièces
de l'*Iconographie*, la plupart en belles épreuves,
plusieurs d'états ou de la collection J. W. Wilson.

Ecole Allemande XVI^e siècle

- 39 — LE BAPTÊME DU CHRIST, entouré de princes et théologiens,
avec vue de ville dans le fond. Grande frise gravée
sur bois, composée de 5 feuilles juxtaposées.

Ecole Française XVIII^e siècle

- 40 — INTÉRIEUR D'UN CLOITRE DE RELIGIEUX. — INTÉRIEUR D'UN
CLOITRE DE RELIGIEUSES, 2 pièces formant pendants.
Très belles épreuves *imprimées en couleurs*, coupées
au sujet et remontées à la manière de dessins (déchi-
rures réparées à la 2^e). Cadres dorés.
- 41 — LIVRE D'ETUDE D'APRÈS LES DESSINS DE BLOMART, par
Boucher, 6 planches (sur 10, P. de Baudicour 172 à
175, 177, 178). — PETITE FILLE SAVOYARDE, par Moitte
d'après Greuze. — LE PLAISIR PASTORAL, par Caylus
d'après A. Watteau (Dacier et Vuaflart 209 A.).
8 pièces en très belles épreuves (piqûres).
- 42 — ALEXANDRE ET SON MÉDECIN PHILIPPE. — L'ASNE PORTANT
DES RELIQUES. — LE BÉNÉDICTÉ HOLLANDAIS. — LA
MARCHANDE D'AMOURS. — LE MATIN. — TÊTE D'HOMME

6 pièces par Audran, Jeurat, Basan, Beauvarlet, Aliamet, Blanchard d'après Le Sueur, Jeurat, Scalf, Vien, J. Vernet. Belles épreuves (l'une coupée en marge).

- 43 — BAILLY (J. S.). — ACADÉMIE D'HOMME. — REPOS DE GALATÉE, AMPHITRITE. — LA DORMEUSE, etc., 9 pièces par Alix, Demarteau, Desplaces, Fessard, etc., d'après Garnerey, Boucher, Cazes, Natoire, 3 imprimées en sanguine.

G. EDELINCK. — Nic. de LARMESSIN. — L. et P. L. SURUGUE

- 44 — DESJARDINS (Martin van den Bogaert) (Robert-Dumesnil 182); CH. LE BRUN (238); F. LÉONARD (242); P. DE MONTARSIS (277) 2^e état (sur 3); H. RIGAUD (303); P. SIMON (320) 3^e état (sur 4). — LOUIS XV (Firmin-Didot 1055) 1^{er} état (sur 2); PORTRAIT DE COMÉDIEN, d'après Feti. — L. DE BOULLONGNE (F.-D. 2300); R. FRÉMIN; S. GUILLAIN (F.-D. 2304). 11 pièces en très belles épreuves, 4 de la collection Renesse-Breidbach.

Van EVERDINGEN. — R. ROGHMAN

- 45 — LE TROUPEAU DE COCHONS (Bartsch 43); LA ROUE SOUS LE TOIT MOBILE (77); LA LARGE RIVIÈRE (82); L'HOMME ENTRE LES DEUX PINS (93); DEUXIÈME FONTAINE (96). — VERSCHEYDE GHSICHTEN, IN'T HAESCHE BOS (Dutuit 34-37) 4 planches (sur 6) en rares épreuves du 1^{er} état, avant les retouches (restauration à la 1^{re}). Ensemble 9 planches en très belles épreuves.

Honoré FRAGONARD (d'après)

- 46 — LES HAZARDS HEUREUX DE L'ESCARPOLETTE, par N. de Launay. Très belle épreuve avec la lettre S au mot : Escarpolette.

G. B. GALESTRUZZI. — A. da TRENTE. — En. VICO

- 47 — BACCHANALES d'après l'antique (Bartsch 14 et 15), avant les secondes inscriptions. — SUJET DE BATAILLE (Bartsch T. XVI, p. 415, n^o 98), collection Defer-Dumesnil. — LE COMBAT DES AMAZONES (Bartsch 14); L'ARMÉE DE CHARLES V TRAVERSANT L'ELBE (18 et Nagler : *Monogrammisten* II n^o 971) très rare. 5 pièces en très belles épreuves.

O. GATTI. — M. MARTINI. — G. RIBERA
D. Bramente da URBINO

- 48 — ST ROCH (Bartsch 30). — EX-LIBRIS DE J. P. VON STEFFIS (Brun, *Schweiz-Künstlerlex.* T. II, 334, 46), *rare.* — LE CENTAURE ET LE TRITON (Bartsch 11). — NATHAN BÉNIT DAVID (Passavant T. V, p. 178, n° 3). On a joint : PORTRAIT DE FERDINAND II, par St. della Bella (de Vesme 33), 8 pièces par le maître F. P. (Bartsch T. XVI, p. 19, n° 5, 8, 14, 15, 16, 18, 20, 23) et 1 pl. par Worlidge, ensemble 13 pièces en très belles épreuves.

Louis-Charles GAUTIER-DAGOTY

- 49 — L'ENFANT PRODIGE, d'après Le Guerchin, 2 très belles épreuves *avant toute lettre* et les armes, l'une *imprimée en couleurs.*

Claude GELLÉE

- 50 — LA TEMPÊTE (Robert-Dumesnil 5, Blum 1). — LE PORT DE MER AU FANAL (R. D. 11, Bl. 13). — SCÈNE DE BRIGANDS (R. D. 12, Bl. 7). 3 pièces en belles épreuves *avant les derniers numéros.*

Adamo et Giorgi GHISI

- 51 — SUJETS RELIGIEUX ET MYTHOLOGIQUES 20 pièces en belles épreuves.

Ad., Di. et G. B. GHISI. — G. F. GRIMALDI

- 52 — PÊCHEURS DANS TROIS BARQUES (Bartsch 106) ; LES ARCHANGES SAINTS MICHEL, GABRIEL ET RAPHAËL ADORANT L'ENFANT ET LA VIERGE (31), *avant R. V. I.* ; LE FLEUVE PÔ (19) 2 épreuves. — PAYSAGES (Bartsch 12, en 1^{er}, 2^e et 3^e états, 17, 21 *avant lettre*, 25). Ensemble 10 pièces en très belles épreuves.

H. GOLTZIUS. — C. de MOOR. — H. WIERIX

- 53 — N. DAVENTER (Bartsch 204). — FRANZ MIERIS (Van der Kellen 3), collection Weber. — ALBERT, ARCHIDUC D'AUTRICHE (Alvin 1831). 3 pièces en très belles épreuves.

Jean-Baptiste HUET (d'après)

- 54 — L'AMANT ECOUTÉ. — L'EVENTAIL CASSÉ, 2 pièces par Bonnet formant pendants. Epreuves *imprimées en couleurs et rehaussées* (remmargées, restaurations). Encadrées.

J.-B. HUET. — De SAINT-NON

- 55 — OEUVRES DE J.-B. HUET, 13 planches. — FRAGMENTS CHOISIS DANS LES PEINTURES ET LES TABLEAUX... DE L'ITALIE; RECUEIL DE GRIFFONIS; VOYAGE PITTORESQUE OU DESCRIPTION DES ROYAUMES DE NAPLES ET DE SICILE; 70 feuilles, la plupart à plusieurs sujets. Ensemble environ 80 pièces en très belles épreuves (mouillures).

Anselme van HULLE (d'après)

- 56 — PACIS ANTESIGNANI SIVE ICONES LEGATORUM plena potestate instructorum.... ad Pacem Universalem constituendam Monasterium Westphalorum, etc. *Antverpiae, P. Bouttats, 1691*. Frontispice, titre et 126 portraits gravés d'après A. van Hulle par P. de Jode, C. Galle, M. Borrekens, C. Waumans, etc. 1 vol. in-fol., veau, rel. anc.

**Ad. HUYBRECHTS. — Nic. LAUWERS. — Lamb. SUAVIUS
A. van ZIJVELT**

- 57 — LE CALVAIRE. *Rare*. — PAYSAGE HOLLANDAIS, avec figures et scènes de la vie du Christ. Collection d'Arenberg. — LA RÉSURRECTION DE LAZARE (Passavant 1). — VUES DE PORTS, d'après J. Lingelbach (Wurzbach 687, 10) 4 planches avant lettre. Ensemble 7 pièces en très belles épreuves.

François JANINET

- 59 — LA NOCE DE VILLAGE. — LE REPAS DES MOISSONNEURS, 2 pièces d'après Wille fils, formant pendants. Très belles épreuves *imprimées en couleurs*. Encadrées.

Angelica KAUFFMAN (d'après)

- 60 — THE DUTCHESS OF RICHMOND, *Publish'd Nov^r 21st 1775*. — OLIM TRUNCUS ERAM FICULNUS INUTILE LIGNUM. *Published May 1st 1776*. Deux pièces par G. W. Ryland en très belles épreuves *imprimées en sanguine*; marges.

KLAUBER. — MULLER. — WILLE

- 61 — C. G. ALLEGRAIN (Le Blanc 29) 2^e état (sur 3); C. VAN LOO (41), 1^{re}, 2^e et 3^e états. — L. GALLOCHE (L. B. 16); L. LERAMBERG (19); J. G. WILLE (28). — J. PARROCEL (L. B. 128). 8 pièces en belles épreuves, l'une à toute marge.

J. J. F. LE BARBIER l'ainé (d'après)

- 62 — LA MORT D'ABEL (Primi delicti), par Léveillé. Très belle épreuve *imprimée en couleurs*. Encadrée.

**J. P. LE BAS. — MIGER. — P. E. MOITTE
G. E. PETIT. — J. B. de POILLY**

- 63 — R. LE LORRAIN (Firmin-Didot 1141). — ROBERT (Hubert) (F.-D. 1561). — J. RESTOUT (F.-D. 1570). — MARIE-THÉRÈSE D'AUTRICHE (F.-D. 1890); GESVRES (J. F. B. Potier, duc de) (1896); LOUIS XV, roy de France. — CLEVE (C. van). 7 pièces en belles épreuves, 3 de la collection Renesse-Breidbach.

Louis LE CŒUR

- 64 — LA VIEILLESSE D'ANNETTE ET LUBIN, d'après Swebach-Desfontaines. Très belle épreuve *imprimée en couleurs*.

Lucas de LEYDE

- 65 — LE PÉCHÉ D'ADAM ET EVE (Bartsch 7). Belle épreuve de cette pièce rare.
- 66 — DALILA COUPANT LES CHEVEUX DE SAMSON (25). Belle épreuve sur papier au P gothique, légèrement rognée (restaurations).
- 67 — ESTHER DEVANT ASSUERUS (31). — LE BAPTÊME DE JÉSUS-CHRIST (40). — LE COURONNEMENT D'ÉPINE (69), 3 pièces en belles épreuves (la 1^{re} légèrement rognée, avec traces de plis).
- 68 — LA DESCENTE AUX LIMBES (55), sur papier à l'écusson aux fleurs de lis. — 4 planches des APÔTRES (89, 93, 96, 97). — TÊTE DE GUERRIER (160). — TRITON ET SIRÈNE, rinceau d'ornements, (169). 7 pièces en très belles épreuves.

F. MAGGIOTTO (d'après)

- 69 — LA TAVERNE (A lieta mensa...). — LA FAMILLE RUSTIQUE (Bello e il veder la rustica...) 2 planches par Volpato. Cadres en bois sculpté et doré.

MAITRE S.

- 70 — LA TRANSFIGURATION, petite pièce ronde (Passavant T. III, p. 53, n° 79). Très belle épreuve coloriée anciennement (trace de pli).

MAITRES ALLEMANDS

- 71 — LE PAYSAN ET LA PAYSANNE, par M. Beutler (Bartsch 15); COGNITIO ET PRUDENTIA, par J. Gartner (Nagler. *Monogram.* III, 2, 3); ANCIEN ET NOUVEAU TESTAMENT, 2 pl., par A. Hirschvogel; PORTRAIT D'A. DÜRER, par W. Hollar (Parthey 1390); SOLDATS ET PORTRAITS, 5 pl., par D. et H. Hopfer (B. 63, 86, 64, 65, 76, B. 29); PAYSAGES, 9 planches par J. F. Beich et 12 par J. Umbach. Ensemble 30 pièces en très belles épreuves.

Louis-François MARIAGE

- 72 — DÉVOUEMENT SUBLIME DU CACIQUE HENRI. — NAUFRAGE (et) COURAGE D'AMAZILI ET DE TELASCO, 3 pièces d'après Le Barbier, *imprimées en couleurs* (mouillures et déchirures). Cadres dorés.

A. MASSON. — R. NANTEUIL

- 73 — P. DUPUIS (Le Blanc 15). — J. LE COIGNEUX (Petitjean et Wickert 105), 1^{er} état. *avant* les retouches. On a joint 6 portraits par G. Sadeler et C. Visscher. Ensemble 8 pièces en belles épreuves.

Jacob MATHAM. — Jan de VISCHER

- 74 — PAYSAGE AVEC TROIS CHASSEURS au premier plan, d'après Savery (Wurzbach 201). — LES QUATRE MOMENTS DU JOUR, d'après Berghem, suite complète; PAYSAGES avec figures, d'après Berghem, 4 planches. Ensemble 9 pièces en belles épreuves (trace de pli à la 1^{re}).

MONOGRAMMISTE E.S.T.N.

- 75 — GROUPES D'HOMMES NUS (Nagler: *Monogrammisten* T. II, n° 1778, 1). Suite complète de 5 planches en très belles épreuves, filet de marge.

Ag. di MUSI, dit Veneziano. — Ces. REVERDINO

- 76 — HERCULE ET ANTHÉE (Bartsch T. XIV, n° 316): LE VIEILLARD DANS LA ROULETTE D'ENFANT (d° 400); LE DRAGON ET L'ABEILLE (d° 406); L'ÉGLISE DE SAINT-

PIERRE A ROME (d^o, 534). — LES FEMMES AU BAIN (Bartsch 35). 5 pièces en très belles épreuves, avec filet de marge.

Robert NANTEUIL

- 77 — NEMOURS (Henri II, duc de) (Robert-Dumesnil 199, Petitjean et Wickert 179). Très belle épreuve du 1^{er} état, *avant* l'inscription (petite déchirure en marge).

R. NANTEUIL. — A. MASSON

- 78 — BARILLON (Antoine) (R. D. 31-P. et W. 12) 1^{er} état, *avant* les éraillures ; MAZARIN (le Cardinal) (R.D. 182, P. et W. 162). — DUPUIS (Pierre) (R.D. 25). 3 pièces en très belles épreuves, la 3^e de la collection Renesse-Breidbach.

NIELLES

- 79 — SOLDATS ROMAINS. Haut. 47^{m/m}-Haut. 36^{m/m} (catal. de la collection Firmin-Didot n^o 1696). Collections Firmin-Didot et Galichon. — TRITON ET NÉRÉIDE. H. 34^{m/m}-L. 110^{m/m}. — HOMME DEBOUT EN MANTEAU, tenant un fleur dans chaque main. Banderole portant l'inscription : POYR CHOISEIR JE M'ABUSE. H. 45^{m/m}-L. 38^{m/m}. 3 nielles n. d. par Duchesne et Dutuit, les 2 premiers dans la manière de Peregrini, le 3^e français.
- 79 bis — L'ADORATION DES ROIS MAGES (Duchesne 32). Très bonne épreuve, encadrée.

James NORTHCOTE (d'après)

- 80 — A VISIT TO THE GRANDMOTHER, par J. R. Smith. *London, Published May 14th 1785*. Très belle épreuve, (piqûres, légère déchirure). Encadrée.

PICOT (Chez V. M.)

- 81 — DIANA AND HER NYMPHS. *London 1780*. Très belle épreuve *imprimée en 2 tons* et rehaussée (mouillures). Encadrée.

J. B. POILLY. — SURUGUE. — N. TARDIEU. — G. VALLET VALLÉE. — VERMEULEN.

- 82 — F. DE TROY (Firmin-Didot 1992). — J. C. DE VERDUN (F.-D. 2303). — L. A. DE PARDAILLAN DE GONDRIN. — P. DU LAURENS. — J. DE TROY (F.-D. 2354). — OVERBEECK. 6 pièces en très belles épreuves, l'une *avant lettre*.

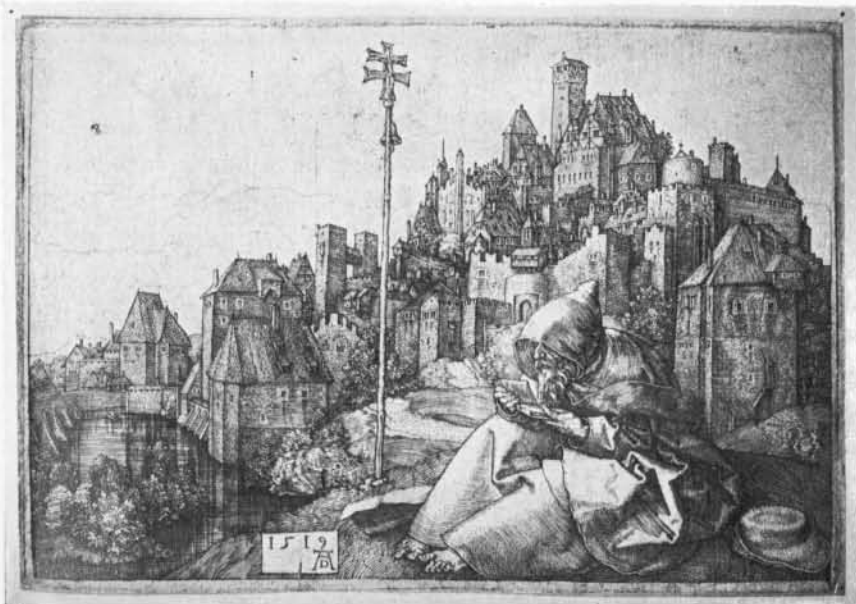
PORTRAITS

- 83 — **PORTRAITS ALLEMANDS** : G. Blendinger ; G. de Marées ; J. T. Prestel ; J. de Stehlin et sa femme ; G. Verhelst ; B. Vogel ; Weigel ; G. Winkler ; J. Wolff, etc., etc. 25 pièces par Vogel. Haid, Prestel, Stenglin, Bause, Hertz, etc., d'après Kupezkù, Tocquè, G. Eichler, G. de Marées, Graff, etc, la plupart en très belles épreuves, plusieurs en manière noire
- 84 — **PORTRAITS ANGLAIS** : J. Hoppner ; J. Nollekens : Pope ; G. Romney ; W. Sharp ; J. Thornhill ; H. Tresham ; H. Tilson ; Vanderbank ; C. Warren ; B. West ; H. Winstanley ; W. Woollett, etc..., 26 pièces par Daniell, Vendramini, White, W. Sharp, Faber, Cardon, Meyer, Wood, S. W. Reynolds, Holloway, etc., d'après Dance, Evans. Kneller, Joseph, Highmore, Pope, Tilson, B. West, etc., la plupart en très belles épreuves, 1 avant lettre.
- 85 — **PORTRAITS FRANÇAIS** : P. V. Bertin : L. de Boullongne ; G. Coustou ; F. Girardon ; C. Hallé ; Ch. de La Fosse ; N. de Largillière ; J. B. Oudry ; J. de Troy ; F. Verdier ; N. Vleughels ; Barrère, 12 pièces par Edelinck, Lépicié, de Larmessin, Duchange, etc.
- 86 — **PORTRAITS FRANÇAIS ET ITALIENS** : De Marolles ; F. M. Pouget ; J. Thuret ; R. Morghen ; S. Ricci ; S. Rosa ; Servandoni, etc., 34 pièces par L. Cars, S. Silvestre, Mediolani, Falconi, De La Rue, Miger, O. Leoni, etc., d'après N. Cochin, Vivien, C. Maratti, Colson, etc. Belles épreuves, plusieurs d'états.
- 87 — **PORTRAITS HOLLANDAIS ET FLAMANDS** : Moelard ; G. Netscher ; A. Quellin ; Quinkhard ; le père de Rembrandt ; Rembrandt ; Rubens ; Schonfeld ; C. de Visscher ; M. de Vos ; Wouverman, etc., 20 pièces par Verkolie, Klauber, H. Quellin, Tanjé, Surugue, Hess, Kilian, etc. d'après Houbraken, G. Netscher, Quinkhard, Rembrandt, etc., la plupart en très belles épreuves, plusieurs d'états.
- 88 — **PORTRAITS ÉTRANGERS** : L'Albane ; Anne reine d'Angleterre, Anne de Danemarck ; G. C. de Colligni ; F. Hommius ; G. de Glarges ; H. Goltzius ; P. Locatelli ; Marie d'Angleterre, etc., etc. 25 pièces par Frezza, Vertue, Houbraken, V. Dalen, Suyderhoef, etc., d'après de Petris, Kneller, Johnson, Mierevelde, Balyn, C. Troost, etc.



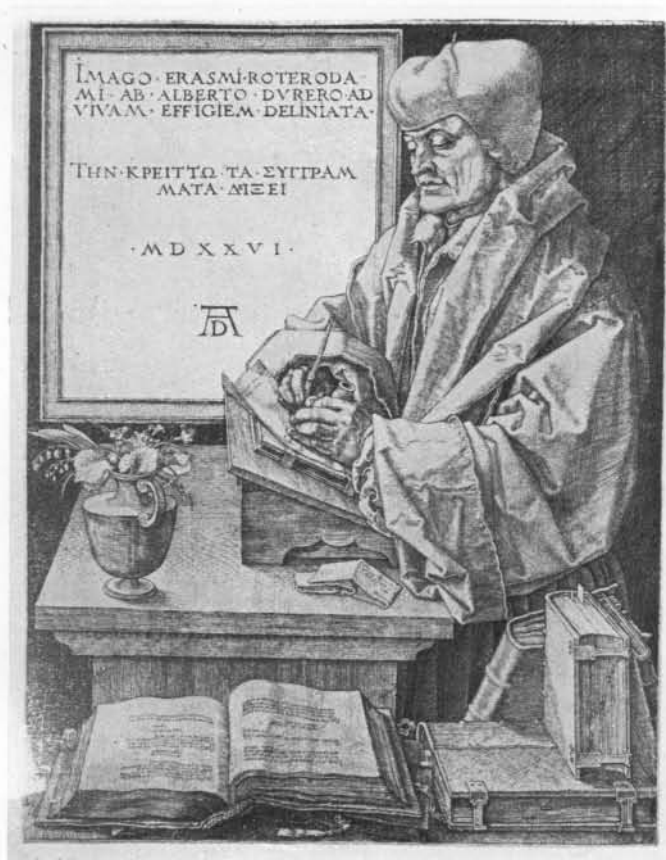
REMBRANDT

N° 100



Albert DÜRER

N° 34



Albert DÜRER

N° 37



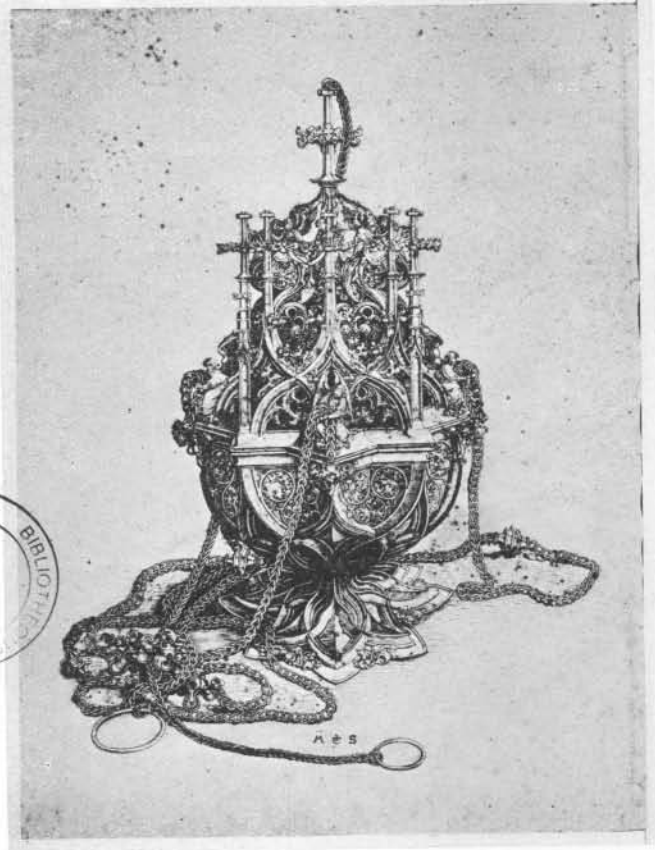
JACOPO DE BARBARI

N° 12



N° 110

Martin SCHONGAUER



N° 112





N° 127



GAVARNI

N° 127

89 — PORTRAITS DIVERS : Pierre le Grand et Catherine II, par Geyser d'après Muller; J. Kupezky d'après lui-même; Mesmes (J. A. de), par Drevet d'après Rigaud; Prost de Royer (A. F.), par Ch. Boily; Wille (J. G.), par Muller d'après Greuze. On a joint 2 pl. d'après Rubens et J. Stern. Ensemble 7 pl. en très belles épreuves.

90 — PORTRAITS D'ACTEURS DANS LEURS RÔLES. Réductions anonymes des pl. gravées par Vailliez d'après Ledru, 20 pl. (sur 23 (?), manquent n^{os} 19, 20, 21). On a joint 3 pièces diverses et 10 dessins à la plume (caricatures). SUITE DE 10 CARICATURES anonymes. Ensemble 33 pl. (4 plus courtes) et 10 dessins en 2 albums.

Marc Antonio RAIMONDI (par et école de)

91 — LA VIERGE AU BERCEAU (Bartsch 63, Passavant 26, Delaborde 11), 2^e état. — LE JEUNE HOMME MONSTRUEUX (B. 446, P. 251, B. 203), *très rare*. — On a joint les 4 pièces anonymes suivantes, de l'école de Marc-Antoine; FEMME ASSISE ET DEUX ENFANTS (B. T. XV, p. 47, n^o 3), collection P. Mariette; UN HOMME NUD COUCHÉ DANS UNE TENTE (B. XV, 50, n^o 7), *avant l'adresse*; LA FUREUR (B. XV, 92, n^o 58), collection d'Arenberg; STA MARIA DI MONTE SERRAT (Passavant T. VI, p. 78, n^o 33 a), *rare*. Ensemble 6 pièces en très belles épreuves, 2 à grandes marges (légère restauration à la 1^{re}).

REMBRANDT van RYN

92 — REMBRANDT DESSINANT (Bartsch 22). — DAVID EN PRIÈRES (41). 2 pièces en très belles épreuves.

93 — TOBIE AVEUGLE (42). — LA CIRCONCISION A L'ÉTABLE (47). 2 pièces en très belles épreuves.

94 — LA VIERGE AU CHAT (63). — LE PETIT ORFÈVRE (123). 2 pièces en très belles épreuves, la 2^e du 1^{er} état (sans marges).

95 — JÉSUS-CHRIST PRÊCHANT (LA PETITE TOMBE) (67). Très bonne épreuve (petites cassures aux angles).

96 — LA PETITE RÉSURRECTION DE LAZARE (B. 72). Très belle épreuve du 1^{er} état, sur papier aux armes d'Amsterdam (Petite déchirure dans le haut de l'estampe).

- 97 — L'ÉTOILE DES ROIS (113). Très belle épreuve du 1^{er} état, de la collection Gervaise.
- 98 — LE PETIT ORFÈVRE (123). — LES JOUEURS DE KOLEF (125), 2 pièces en bonnes épreuves (petite cassure à la 1^{re}, la 2^e légèrement épidermée et restaurée, quelques taches d'huile).
- 99 — LA FAISEUSE DE KOUKS (124), *avant* les dernières retouches et l'inscription. — LE PAYSAN AVEC FEMME ET ENFANT (131). On a joint 2 pièces d'après Rembrandt. Ensemble 4 planches en belles épreuves.
- 100 — LA SYNAGOGUE DES JUIFS (B. 126). Très belle épreuve, avec barbes.
- 101 — FEMME NUE LES PIEDS DANS L'EAU (200). Superbe épreuve avec marges.
- 102 — LA NÈGRESSE COUCHÉE (205). — JAN CORNÉLIS SYLVIVS (266), 2 pièces en très bonnes épreuves, la 2^e à grandes marges.
- 103 — FAUSTUS (270). Bonne épreuve avant les dernières retouches au burin. Collection Naumann. (Pli d'impression, quelques épidermures).
- 104 — ABRAHAM FRANCEN (273). — JAN ASSELYN DIT CRABBETJE (277), 2 pièces en très bonnes épreuves, la 1^{re} de la collection Naumann (sans marges, taches d'huile à la 2^e).
- 105 — JAN LUTMA (276). Très belle épreuve chargée de barbes.
- 106 — JAN UYTENBOGAERT, LE PESEUR D'OR (281). Très belle épreuve avec beaucoup de barbes, rognée au témoin du cuivre dans la marge inférieure.

Hubert ROBERT (d'après)

- 107 — L'HERMITE DU COLISÉE, par Descourts. — LA PRIÈRE INTERROMPUE, par Morret. 2 pièces formant pendants. Très belles épreuves *imprimées en couleurs*, marges en partie repliées. Cadres dorés.

Jacob RUISDAEL. — Thomas WYCK

- 108 — LE CHAMP BORDÉ D'ARBRES (Bartsch et Dutuit 5), *rare*. — LA FILEUSE AU FUSEAU (Bartsch 1); LES JOUEURS (2); LA COLONNADE (8); LE PUIT (10) *avant* et avec l'adresse de Danckers; LES MATELOTS OCCUPÉS SUR LE RIVAGE (17); LA FILEUSE PRÈS DU PÊCHEUR (18). 8 pièces en très belles épreuves.

Frédéric Jean SCHALL (d'après)

- 109 — HISTOIRE DE PAUL ET VIRGINIE. Suite complète de 6 planches par Descourtis. Belles épreuves *imprimées en couleurs* (mouillures, déchirures à 1 planche). Encadrées.

Martin SCHONGAUER

- 110 — LA MORT DE LA VIERGE (Bartsch 33). Très bonne épreuve du 2^e état, *avant* les traits échappés sur les apôtres agenouillés à gauche (restaurations).
- 111 — VIERGE SAGE (B. 78). Très belle épreuve. Collection d'Arenberg.
- 112 — L'ENCENSOIR (B. 107). Très belle épreuve découpée au sujet et remontée.

**P. van SCHUPPEN. — A. TROUVAIN. — C. VERMEULEN.
J. G. WILLE.**

- 113 — MEULEN (A. F. van der) (Firmin-Didot 2244); PÉRÉ-FIXE (Hardouin de Beaumont de) (2249). — R. DE COTTE (F. D. 2341). — P. V. BERTIN (F. D. 2374); BROGLIE (Ch. A. de), comte de Revel (2376); P. MIGNARD (2396); MONTMORENCY (F. de), duc de Luxembourg (2397). — J.-B. MASSÉ (Le Blanc 130). 8 pièces en très belles épreuves.

D. STOOP. — A. van de VELDE.

- 114 — DIFFÉRENTS CHEVAUX 7 planches (sur 12, Bartsch 1 à 3, 7 à 9, 11). — DIFFÉRENTS ANIMAUX 9 planches (sur 10, Bartsch 2 à 10); LA VACHE ET LES DEUX MOUTONS AU PIED D'UN ARBRE (11). — LES DEUX VACHES AU PIED D'UN ARBRE (13). 18 pièces en très belles épreuves, 11 de la collection Defer-Dumesnil, plusieurs sur papier à la Folie.

J. SUYDERHOEF.— J. de VISCHER.— F. van de WYNGAERDE

- 115 — LES TROIS FEMMES (Dutuit 120) 3^e état, aux coins blancs, et 4^e état, *avant* l'adresse de Schenk. — LE PAYSAN AMOUREUX. — SOLDATS ET PAYSANS DEVANT UNE AUBERGE (Nagler 15). 4 pièces en très belles épreuves.

Nicolas Antoine de TAUNAY (d'après)

- 116 — NOCE DE VILLAGE. — FOIRE DE VILLAGE, 2 pièces par Descourtis, formant pendants. Très belles épreuves *imprimées en couleurs*, la 1^{re} remmargée (restauration), la 2^e avec les armes (bas de la marge inférieure refaite). Encadrées.

- 117 — LA RIXE, par Descourtis. Très belle épreuve *imprimée en couleurs*.

Jan van de VELDE

- 118 — LES MOIS (Franken 162-173). Suite complète de 12 planches. — PAYSAGES III^e, IV^e et V^e suites (295-330), 36 planches. Ensemble 48 pièces en très belles épreuves avec marges, de la collection d'Arenberg.

Richard WESTALL (d'après)

- 119 — LE BERGER ECOSSAIS; L'ENFANT EN NOURRICE; LA SÉPARATION DOULOUREUSE; LA VISITE DU PASTEUR, *Paris, Bance, 1807*. 4 pièces par A. Cardon, formant série. Très belles épreuves *imprimées en couleur et rehaussées*. Cadres dorés de l'époque.

Estampes Modernes

Z. BELLIARD. — JOURDY. — VIGNERON. — WAGSTAFF.

W. WARD

- 120 — LA REINE DES BELGES; HÉLÈNE VICANO. — LA FAMILLE DE NAPOLEON I^{er}, 14 portraits sur une feuille. — LÉONTINE FAY; M^{lle} SONTAG; M^{me} MONTESSU. — PORTRAIT DE LA REINE VICTORIA. — PORTRAIT DE LADY ANN VERNON HARCOURT, etc. Dix pièces, 2 *coloriées* (réparation à 1 planche).

L. BOILLY. — E. PIGAL. — WATTIER, etc.

- 121 — FRONTISPICE DES GRIMACES (par Froment); L'ADROIT BARBIER. — MŒURS PARISIENNES; SCÈNES DE SOCIÉTÉ; SCÈNES POPULAIRES. — UN AN DE LA VIE D'UNE JEUNE FILLE, etc. Ensemble 39 planches en très belles épreuves en *ancien coloris* (sauf une).

Auguste BROUET

- 122 — PUIITS EN NORMANDIE (G. Boutitie 27). Très belle épreuve sur parchemin, *signée et numérotée 7/10*.

Eugène CARRIÈRE

- 123 — PUVIS DE CHAVANNES (Loys Delteil 32). Superbe épreuve tirée en bistre, l'une des 20 contrecollées sur japon, *signée et numérotée*.
- 124 — PUVIS DE CHAVANNES (32). Très belle épreuve tirée en noir, l'une des 80 contrecollées sur blanc, *signée et numérotée*.

Fortuné DELARUE (attribué à) — GARNEREY

- 125 — MŒURS DU TEMPS, *Genty, éditeur*, 14 planches (d'une suite de 16 (?), manquent n^{os} 13 et 14), plus 2 doubles, soit 16 planches. Album in-8°. — LE PETIT SANCHO. Suite de 24 proverbes mis en action, et lithographiés par Garnerey. *Paris, Noël aîné et C^{ie}, s. d.*, couverture illustrée et suite complète de 24 lithographies. Rare. Ensemble 40 pl. en très belles épreuves *coloriées*.

Maxime DETHOMAS

- 126 — LA CASERNE. — LE CLOÎTRE, 2 pièces en très belles épreuves *signées et numérotées*.

GAVARNI

- 127 — LE CARNAVAL A PARIS (Armelhaut et Bocher 398-422 etc.). Suite complète de 40 planches en très belles épreuves *coloriées*. Album in-4° bradel toile.

Théodore GÉRICAUT

- 128 — ARTILLERIE A CHEVAL CHANGEANT DE POSITION (L. Delteil 16). Belle épreuve de cette pièce rare (rognée tout autour, piqûres). Encadrée.

J.-J. GRANDVILLE

- 129 — VOYAGE POUR L'ÉTERNITÉ. *Paris, chez Bulla et chez Aubert, s. d.* Suite d'une couverture en noir et de 9 planches *coloriées* (manque le n^o 9). On a joint la copie allemande des 9 planches. Ensemble 17 pl. en belles épreuves, en un album in-4° oblong.

J. P. M. JAZET

- 130 — LE MANÈGE EN HYVER. On a joint : Etudes de Chevaux, 4 pl. par Victor Adam. Ensemble 5 pièces (mouillures).

Charles MÉRYON

- 131 — LA TOUR DE L'HORLOGE (Loys Delteil 28) 6^e état (sur 8). — LA POMPE NOTRE-DAME (31) 7^e état (sur 9), 2 pièces en très belles épreuves sur chine fixé (traces de plis).

Bernard NAUDIN

- 132 — L'AVEUGLE. — LES ERRANTS. — LE MENDIANT AVEUGLE. 3 pièces en très belles épreuves, l'une collée en plein.
- 133 — POILUS EN MARCHÉ. — CIMETIÈRE DU FRONT. — LES TISSERANDS. 3 pièces en très belles épreuves, 2 numérotées.

Auguste RAFFET

- 134 — RETRAITE DU BATAILLON SACRÉ A WATERLOO (Giacomelli 80 R). — LA REVUE NOCTURNE (429). 2 pièces en très belles épreuves, la 1^{re} coupée au sujet et remontée, la 2^e sur petit chine. Encadrées.
- 135 — CATALANS sur la Rambla de Barcelone (172 RR). Très belle épreuve sur chine fixé, grandes marges.

Félicien ROPS

- 136 — LE DOIGT DANS L'OEIL (E. Ramiro 99). Très belle épreuve *signée* des initiales et légèrement reprise au lavis de sanguine.
- 137 — LE SEMEUR DES PARABOLES (130), Très belle épreuve sur japon, *signée* : *F. Rops*.
- 138 — REMPARTS (160). — PERLE D'ALABACEYN (276). 2 pièces en très belles épreuves sur japon.
- 139 — ÉVOCATION OU INCANTATION (540). Très belle épreuve sur japon, *signée* et annotée : *Félicien Rops. l'Incantation aqua-Tinte 1^{er} Et.*

Théophile STEINLEN

- 140 — L'EXODE 1915. — ENTRE DEUX TRAINS. — ÉVACUÉS DE VERDUN. — LA GLOIRE. — PETITE MÈRE. 5 pièces en très belles épreuves *numérotées*, la 1^{re} *signée*, l'une imprimée en 3 tons.
- 141 — LES POILUS. — ÉVACUÉS SERBES. — LA CONSPIRATION. 3 pièces en très belles épreuves, les 2 premières avec les croquis de marges, sur japon, *signées* et *numérotées*.

SUISSE (Estampes sur la)

- 142 — LE GRAND THÉÂTRE DES ALPES ET DES GLACIERS; d'après R. Hentzi. — VILLA SERBELLONI, Lago di Como, par Kölin d'après J. Wetzel, 2 pl. imprimées en couleurs et rehaussées, la 1^{re} signée au verso : Hentzi (la 2^e abîmée dans un coin). On a joint : Vue d'une vallée, gouache (H. 80-L. 118). Ensemble 3 pièces.
- 143 — VUE DES ENVIRONS DE MONTREUX ET DE CLARENS, par J. Weibel. 1818. On a joint : PLACE GUILLAUME, par Salathé, et VUE DES ENVIRONS D'ORLÉANS, 3 pièces en belles épreuves les 2 premières imprimées en plusieurs tons et rehaussées.

Henri de TOULOUSE-LAUTREC

- 144 — ANNA HELD ET BALDY (L. Delteil 168). Très belle épreuve annotée : *épreuve d'essai, donnée par Lautrec en 1896* (signé) *Maxime Dethomas*.

Jean VEBER

- 145 — A LA FENÊTRE. Très belle épreuve de remarque, imprimée en deux tons, sur chine volant, signée et numérotée.
- 146 — L'ÂME DES MÈRES VOLTIGE AUTOUR DES COMBATTANTS. — LA GROSSE BERTHA. — MAROC, POUR LE ROI DE PRUSSE, 3 pl. en très belles épreuves signées et numérotées.
- 147 — BISMARCK (la Boucherie Humaine). Très belle épreuve imprimée en deux tons, sur japon, signée et numérotée.
- 148 — LES CINQ DOIGTS DE LA MAIN. Très belle épreuve imprimée en couleurs et or, signée et numérotée.
- 149 — LA CUEILLETTE DES POIRES. — LE TESTAMENT IN EXTREMIS. 2 pièces en très belles épreuves sur japon, la 1^{re} imprimée en deux tons, signée et numérotée.
- 150 — LE DIABLE DANS LA MARMITE. — LE DIABLE PAR LA QUEUE. — LES HUMORISTES. 3 pièces en très belles épreuves, 2 sur japon, 2 signées, la 1^{re} numérotée, la 3^e imprimée en deux tons.
- 151 — GUILLAUME II AU TAUNUS. — JAURÈS A LA TRIBUNE. — L'IMPÔT SUR LE REVENU. 3 planches en très belles épreuves signées, l'une sur japon et numérotée, 2 en couleurs.

- 152 — LE HOCHET DE LA RÉPUBLIQUE, épreuve de remarque.
— L'OGRESSE. 2 pièces en très belles épreuves *imprimées en deux tons, signées*, la 1^{re} datée 1904 et numérotée.
- 153 — NOTRE-DAME DES CATHÉDRALES. — NOTRE-DAME DES COLONIES. 2 pièces formant pendants. Très belles épreuves *imprimées en deux tons, sur japon, signées*.
- 154 — LA VENTE ROUART. Très belle épreuve de remarque, *signée et annotée : tirée à 20 épreuves*.

Adolphe WILLETTE

- 155 — GRACE !... JE SUIS UNE PETITE FILLE. Unique eau-forte du maître. Très belle épreuve *signée et numérotée*.

Dessins Anciens

Ferdinando Galli BIBIENA (1657-1743)

- 156 — QUART DE PLAFOND. Plume et lavis de sépia. — On a joint : ADAM ET EVE CHASSÉS DU PARADIS, lavis de bistre et d'encre de Chine avec rehauts de blanc, et JÉSUS ET LES ENFANTS, lavis d'encre de Chine. Collection Petzold (?) (Lugt 2111). 3 dessins encadrés.
H. 330-L. 355; H. 410-L. 510; H. 240-L. 240.

Adrian BLOEMAERT (1609-1666)

- 157 — FEUILLE D'ÉTUDES : Homme nu endormi; les jambes de la même figure. Pierre noire, *Signé*. Collection Utterson (Lugt 909). On a joint : LES TRAVAUX DE L'ÉTÉ. Plume légèrement lavé d'indigo. 2 dessins encadrés.
H. 145-L. 260; H. 220-L. 335.

BOTH D'ITALIE (J. D. Both, dit) (1610-1652)

- 150 — FALAISES ET ROUTE PRÈS D'UN LAC. Plume et lavis d'encre de Chine. Encadré. H. 200-L. 200.



Hubert ROBERT

N° 180



Félicien ROPS

N° 190

Paul BRIL (École de)

- 159 — PAYSAGE AVEC CASCADE. Plume. — On a joint : PAYSAGE AVEC DEUX VACHES, lavis d'indigo, et BORDS DE LAC, plume et lavis d'encre de Chine. 3 dessins, 2 encadrés. H. 330-L. 255; H. 102-L. 170; H. 205-L. 235.

ÉCOLE ALLEMANDE XVI^e SIÈCLE

- 160 — DIEU LE PÈRE CRÉANT LA FEMME. Au pinceau à l'encre de Chine avec rehauts de gouache blanche, sur fond bleuté. Encadré. H. 260-L. 350.
- 161 — LE RETOUR D'ÉGYPTE. Plume et lavis de bistre, avec rehauts de blanc, sur papier bleu. Encadré. H. 170-L. 425.
- 162 — LA REMISE DU CASQUE. Plume. — SAINT JÉRÔME EN MÉDITATION. Plume et lavis de bistre, avec rehauts de gouache blanche, sur fond bleuté. Collection Reynolds (Lugt 2364), 2 dessins, le 1^{er} sous verre, l'autre encadré. H. 180-L. 185; H. 240-L. 185.

ÉCOLE FLAMANDE FIN XVI^e SIÈCLE

- 163 — SAINTE FAMILLE. Plume. Sous verre. H. 165-L. 140.

ÉCOLE FRANÇAISE XVIII^e SIÈCLE

- 164 — LE MOUTON CHÉRI. Pierre noire, avec rehauts de blanc, sur papier bistré. Collection J. Masson. Encadré. H. 220-L. 290.
- 165* — SOUS BOIS AVEC FIGURES. Plume et lavis d'encre de Chine. Encadré. H. 470-L. 370.
- 166 — TÊTE DE JEUNE GARÇON, attribuée à Demarteau. — JEUX D'AMOURS. — SCÈNE MYTHOLOGIQUE. — LA VIERGE. 4 dessins à la sanguine ou à la plume et au lavis d'encre de Chine. Encadrés.

ÉCOLE FRANÇAISE

- 167 — L'ABREUVOIR. — PORT EN ITALIE. — PORT EN PROVENCE. PAYSAGE MONTAGNEUX. 4 dessins à la plume ou aux lavis d'encre de Chine et de bistre.
- 168 — LE REPOS PRÈS DE LA CHAUMIÈRE, plume et aquarelle. — PANNEAU D'ORNEMENT. Aquarelle. — PORTRAIT DE FEMME. Crayons de couleur. 3 dessins encadrés, l'un dans une baguette ancienne. H. 230-L. 318; H. 235-L. 185; H. 270-L. 210.

- 169 — PLACE DE VILLAGE. Aquarelle. Encadrée.
H. 225-L. 175.

ÉCOLE HOLLANDAISE XVIII^e SIÈCLE

- 170 — MARINES. 3 dessins au lavis d'encre de Chine. Encadrés. H. 275-L. 385; H. 220-L. 355; H. 155-L. 195.

ÉCOLE HOLLANDAISE

- 171 — LA TÊTE DE SAINT JEAN-BAPTISTE APPORTÉE A HÉRODE, Plume. — TROUPEAU AU BORD D'UNE RIVIÈRE, Aquarelle. — PAYSAGE DE SUISSE; CAVALIERS, 2 dessins au lavis d'encre de Chine, 4 dessins encadrés, l'un signé *Augustin*.

ÉCOLE ITALIENNE

- 172 — ÉTUDE D'HOMME A DEMI-NU, assis, vu de dos. — FEMME NUE debout près d'un dauphin. — LA VIERGE AVEC L'ENFANT ET LE PETIT SAINT JEAN. — MOINE EN ADORATION. 4 dessins par ou attribués à D. Crespi, P. de Caravage, A. del Sarto, C. Cignani. 3 encadrés.

ÉCOLES DIVERSES

- 173 — SCÈNE ANTIQUE. — CAVALIER ANTIQUE. — ÉTUDE DE ROCHERS. — ÉTUDES D'ARBRES. 5 dessins à la sanguine, à la plume, au crayon ou au lavis d'encre de Chine.

Jacques LAGNIET (1620-1672) (Genre de)

- 174 — LE CHARLATAN. Composition satirique. Pierre noire sur papier bleu. Repassé à la pointe. Collection Ph. de Chennevières (Lugt 2073). Encadré.
H. 360-L. 535.

François LE MOYNE (1688-1737) (attribué à)

- 175 — FEUILLE DE TROIS ÉTUDES DE TÊTES D'HOMMES. — FEUILLE D'ÉTUDES : homme à mi-corps ; bras. — LE BAPTÊME DU CHRIST. 3 dessins à la sanguine, l'un avec rehauts de blanc. Encadrés.
H. 130-L. 180; H. 210-L. 290; H. 210-L. 280.

Charles-Joseph NATOIRE (1700-1777)

- 176 — ÉTUDE POUR UN BACCHUS JEUNE. Sanguine avec rehauts de blanc, sur papier bleu. Collection de Damery (Lugt 2862). Encadré.
H. 250-L. 185.

- 177 — LA MADELEINE EN MÉDITATION, Sanguine. — ÉTUDE D'HOMME NU, ASSIS, sanguine. On a joint 3 dessins attribués au Guerchin, à Polydore de Caravage et à J. de Witt. Ensemble 5 dessins, l'un de la collection du chevalier de Damery (Lugt n° 2862).

Jean-Baptiste-Marie PIERRE (1714-1789)

- 178 — L'ASCENSION. Plume et lavis de bistre, avec rehauts de gouache blanche. H. 310-L. 235.

Guido RENI (École de)

- 179 — LA CHUTE DE PHAETON.— SAINT JÉRÔME DANS LE DÉSERT. 2 dessins à la plume et au lavis de bistre. Encadrés. H. 155-L. 125 ; H. 123-L. 160.

Hubert ROBERT (1733-1808)

- 180 — LAVOIR PRÈS D'UN ARC DE TRIOMPHE. Sanguine. Reproduit dans : C. Gabillot : *Hubert-Robert et son temps*, Paris, 1895, face page 121. Encadré. H. 275-L. 345.

Andrea del SARTO (1487-1530) (attribué à)

- 181 — TÊTE DE JEUNE FEMME de profil à droite. Pierre noire. Timbre de la collection J. Richardson Senior (Lugt 2183). Cadre genre gothique, peint et doré. H. 230-L. 190.
- 182 — ÉTUDE D'HOMME DEBOUT ET DRAPÉ. Sanguine. H. 345-L. 225.

Giorgio VASARI (1511-1574)

- 183 — DÉCORATION DE PLAFOND à trois compartiments. Plume et lavis de bistre. H. 540-L. 285.

Paul VERONESE (École de)

- 184 — FIGURES SOUS LES PORTIQUES D'UN PALAIS. Au pinceau, au bistre. Annoté au verso : *The inside of organ doors of St Sebastians at Venice*. Collection J. Richardson Senior (Lugt 2183). H. 280-L. 265.
-

Dessins Modernes

Louis-Léopold BOILLY (École de)

- 185 — PORTRAIT DE FEMME tournée vers la droite. Crayon noir et estompe, sur papier chamois. Encadré.
H. 225-L. 130.

Achille DEVERIA (1805-1857)

- 186 — NOUVELLE MODE, LE PEIGNE 1831. — LE PEIGNE A LA MODE 1831. — JEUNE FEMME A MI-CORPS, TOURNÉE A DROITE. Trois dessins à la plume, les 2 premiers signés de l'initiale D.
H. 226-L. 138; H. 240-L. 157; H. 153-L. 100.

ÉCOLE FRANÇAISE

- 187 — SCÈNE DE CARNAVAL. Aquarelle gouachée. Encadrée.
H. 220-L. 190.

Charles JACQUE (1813-1894)

- 188 — SERVANTES DE FERME, 2 sujets. — LA FROMAGERIE, 2 sujets. — LES POULES. — ÉTUDES D'HOMME, 2 sujets. On a joint 2 dessins attribués à Ch. Jacque. Ensemble 9 dessins.

Henri MONNIER (1805-1877)

- 189 — FRILEUSE. Aquarelle. Signée, légendée et annotée par l'artiste : Blois 7^b 1865. Henry Monnier à M. Ulysse. Frileuse.
H. 245-L. 160.

Félicien ROPS (1833-1898)

- 190 — JEUNE FEMME EN CHEMISE, assise dans un fauteuil. Aux crayons noir, sanguine et blanc, sur japon. Signé : F. Rops. — Sujet : H. 180-L. 187.

Important dessin exécuté dans la marge inférieure d'une très belle épreuve de la pointe sèche du maître : Frontispice d'une Suite d'Œuvres Libres (E. Ramiro 154).

- 191 — CALLOT ; REMBRANDT, etc. — 109 pièces par ou d'après Callot, et 6 héliogravures d'après Rembrandt (pour le catalogue Rembrandt par Eug. Dutuit), en 2 albums. On a joint 28 pl. diverses. Ensemble 137 planches.
- 192 — DÜRER (Albert). — Saint Eustache; Apollon et Diane; La Mélancolie; Le Cavalier de la Mort; Le Petit Courrier; Wilibad Pirkheimer, etc. Ensemble 10 pièces par ou d'après Dürer.
- 193 — DÜRER (A.). — LUCAS DE LEYDE. — La Passion de Notre Seigneur Jésus-Christ; La Vie de la Vierge; Virgile suspendu dans un panier, etc. 26 pièces gravées sur bois par ou d'après Dürer et Lucas de Leyde.
- 194 — LUCAS DE LEYDE. — Le Retour de l'Enfant Prodigue; La Justice et l'Espérance; Le Couronnement d'Épines; Jésus-Christ et les Apôtres; Joseph en Prison; Sainte Madeleine dans le Désert; Mars et Vénus, etc. Ensemble 22 pièces par ou d'après Lucas de Leyde.
- 195 — MECKENEN (I. VAN). — SCHONGAUER (M.). — ZASINGER (M.) (d'après). — La Danse d'Heriodade; La Nativité; Le Christ en Croix; La Tentation de Saint Antoine; Saint Laurent; Sauvage tenant un bâton; La Décollation de Sainte Barbe, etc. 8 pièces.
- 196 — MONNET (d'après Charles). — Ouverture des États-Généraux, 1789; Serment du Jeu de Paume; Assemblée Nationale. 3 planches par Helman (cas-sures).
- 197 — REMBRANDT VAN RYN. — Abraham et Isaac; La Fuite en Egypte; La Présentation au Temple; Jésus chassant les Vendeurs du Temple; Joseph et la femme de Putiphar; Les Baigneurs, etc. 15 pièces par ou d'après Rembrandt. On a joint 7 pièces par ou d'après Ribera; Tiepolo, etc. Ensemble 22 planches.
- 198 — ÉCOLES ANCIENNES. — 32 pièces par ou d'après Dürer, Goltzius, van Meckenen, Raphaël, Rembrandt, etc.
- 199 — ÉCOLE FRANÇAISE XVIII^e SIÈCLE. — Sujets divers, 19 pièces par Audran, Cousinet, Delignon, Demarteau, S. Le Clerc, Le Veau, Wille fils, etc. d'après Poussin. Titien, Vanloo, Fragonard, Vernet, Wille, etc. On a joint des vignettes et petites pièces. Ensemble environ 50 pièces (plusieurs en tirage postérieur) et 1 album.

- 200 — ÉCOLES DIVERSES. — Environ 155 pièces d'après Carrache, Dietricy, Raphaël, Rembrandt, Teniers, Titien, etc.
- 201 — ÉCOLES DIVERSES. — 30 pièces par ou d'après S. della Bella, Callot, Deshayes, Gillot, Lafage, Le Prince, N. Loir, J. Rigaud, etc.
- 202 — ÉCOLES DIVERSES. — La Jeune Cabaretière caressée; L'Hôtesse et le Cuisinier; L'Annonciation; Mort de la Vierge; Salomon adorant les Idoles; Triomphe de David; La Poupée, etc; 12 pièces par ou d'après Bega, Dürer, Lucas de Leyde, A. van Ostade.
- 203 — ÉCOLES DIVERSES. — Tête de Vieillard; Coeffeur; Deux natures mortes; Saint Jean prêchant dans le désert. 5 pièces par Demarteau, Ruotte, Guttemberg, d'après Boucher, Joly, Prevost, Bloemaert. On a joint 17 pièces diverses : armoiries hollandaises, planches d'après Dürer, Rembrandt, etc. Ensemble 22 pièces.
- 204 — ANIMAUX, COSTUME, MEUBLE, VOITURE, ORNEMENT. — Environ 100 pièces.
- 205 — POLOGNE ET RUSSIE (pièces relatives à). — Portraits, Costumes, Episodes militaires. Environ 35 pièces, plusieurs sur chine, *coloriées*.
- 206 — PORTRAITS DIVERS. — Environ 250 pièces.
- 207 — SUJETS RELIGIEUX, ALLÉGORIES, MYTHOLOGIE, HISTOIRE. Environ 100 pièces.
- 208 — SUJETS DIVERS, par ou d'après Schenker, Hogarth, Bunbury, Huet (tirages postérieurs). 7 pièces encadrées.
- 209 — SUJETS DIVERS. — 15 pièces par ou d'après Bartolozzi, Bénard, Bidault, Grenier, Haid, Raphaël, Rembrandt, Stradanus, etc.
- 210 — VUES de Versailles (2), vues d'optique (4), paysages (2). On a joint une estampe anglaise, 5 pièces d'après Boilly, Boucher, Dürer, Rembrandt, etc. Ensemble 16 pièces, 4 *coloriées*.
- 211 — BESNARD (A.). — Quatre Têtes de Femmes (L. Godefroy 120). Très belle épreuve *signée et numérotée*. On a joint 4 planches par M. Fortuny (Beraldi 1, 3 à 5) et 2 par Ch. Jacque. Ensemble 7 pièces (piqûres et cassures).

- 212 — GOBO (G.), MARRET (H.), PIERRE (G.). — A Douarnez; Le Boyau; Le Pont. 3 pièces en très belles épreuves *signées et numérotées*. On a joint 6 Bulletins illustrés du Salon d'Automne.
- 213 — MONNIER, RASENFOSSE, TOULOUSE-LAUTREC (par ou d'après). 48 pièces, 4 *en couleurs*.
- 214 — RANFT (R.). — SIMON (T. F.). — Paysage, effet de neige; Les Hasards heureux de l'Escarpolette, d'après Fragonard. — Ville flamande l'Hiver. 3 eaux-fortes *en couleurs, signées*, la 1^{re} dans un cadre sculpté signé P. Cirou.
- 215 — ROUSSEAU (d'après). Je cherche le bonheur; Ils sont heureux. 2 pièces par Lemaire, *imprimées en couleurs*, formant pendants. On a joint : Lola Montez, comtesse de Landsfeld, par H. Garnier d'après J. Laure. 3 pièces encadrées (piqûres).
- 216 — COSTUMES, LITHOGRAPHIES, ETC. — Planches extraites de journaux de modes, vers 1830 : *Modes de Paris, La Mode*, environ 70 pl. *coloriées*; Lithographies diverses, environ 39 planches par Cham, Philippon, Scheffer, etc.; Vues diverses par Mathieu, d'après Sarazin; Vues d'optique, etc. Environ 120 pièces.
- 217 — LITHOGRAPHIES. — Sujets divers par V. Adam, Charlet, J. David, A. et E. Deveria, Grévedon, Llanta, Maurin, Raffet, Roqueplan, V. de Villeneuve, C. et H. Vernet, etc. Environ 140 pièces.
- 218 — VUES ET PAYSAGES, notamment : « Vedute Antiche e Moderne... della citta di Roma... in numéro 100 », 1 album; planches de « Nice et ses environs », Paris, 1814; « Voyage Pittoresque et Historique de l'Espagne », Paris 1806, nombreuses vues d'Italie, etc. Environ 350 planches.
- 219 — ÉCOLES DIVERSES. — Sujets religieux, études, animaux, fleurs, paysages, 52 dessins. On a joint 6 estampes, ensemble 58 pièces.
- 220 — ÉCOLES DIVERSES. — Pan poursuivant Syrinx; Scène mythologique; Etude de Christ; Martyre d'un Saint; Cavalier antique; Sujet allégorique; Panneaux d'ornement, etc., 9 dessins.
- 221 — ÉCOLES DIVERSES. — La Présentation au Temple; L'Enfant apparaissant à un moine; Le Christ et les apôtres; Scène antique; La Famille du Satyre; Triomphe; Etude d'homme, 7 dessins.

- 222 — SUJETS DIVERS. — Sujets religieux et mythologiques ; portraits ; études de figures ; académies ; paysages ; marines ; animaux ; etc. 49 dessins la plupart signés *M. Goetsee*, 3 encadrés.
- 223 — ÉCOLES DIVERSES. — Paysages de Hollande ; Obélisque élevé à la mémoire de Duguesclin ; Tête de Christ ; Amours ; Trophées, etc. 15 dessins ou aquarelles.
- 224 — CHARLET. — La Sentinelle. Mine de plomb, signé. Encadré. H. 120-L. 65.
- 225 — ÉCOLE FRANÇAISE. — Portrait d'homme à mi-corps. De forme ovale. Fusain et estompe. On a joint deux Têtes de Christ d'après des fresques anciennes. Ensemble 3 pièces.
- 226 — SUJETS DIVERS. — Sergent Recruteur ; Scènes militaires, 3 sujets ; Types d'insurgés 1830 ; Scène antique ; 6 dessins par Chavet, P. Flandrin, P. A. Jeanron, B. Ulmann, 4 signées.
- 227 — VUES ET PAYSAGES. — Rue de Saint-Vincent à Chinon, 1859 et 1860 ; Paysage d'Italie ; Mosquée du Caire ; Etudes de paysages et d'arbres. 9 aquarelles ou dessins par MM. Drolling, L. Mouchot, A. Richard, A. Servin, etc.

