

MISSION SCIENTIFIQUE DE TUNISIE, 1883-84.

---

CATALOGUE RAISONNÉ

DES

ORTHOPTÈRES

DE LA RÉGENCE DE TUNIS

PAR

Ed. BONNET,

MEMBRE DE LA MISSION SCIENTIFIQUE DE TUNISIE,

ET

Ad. FINOT,

CAPITAINE EN RETRAITE.

---

Bibliothèque Maison de l'Orient



126876

MONTPELLIER

TYPOGRAPHIE ET LITHOGRAPHIE BOEHM ET FILS

ÉDITEURS DU MONTPELLIER MÉDICAL, DE LA REVUE DES SCIENCES NATURELLES,

IMPRIMEURS DE LA GAZETTE HEBDOMADAIRE DES SCIENCES MÉDICALES

1885



## ORTHOPTÈRES DE LA RÉGENCE DE TUNIS

Ce n'est pas une faune orthoptérologique que nous offrons aux entomologistes, c'est un simple inventaire raisonné des espèces observées jusqu'à ce jour en Tunisie ; c'est encore une sorte d'appendice aux travaux de la Mission scientifique instituée au printemps de l'année dernière par M. le Ministre de l'Instruction publique et dirigée avec une rare compétence par M. le D<sup>r</sup> Cosson, membre de l'Institut.

Ce sont en effet les captures faites au cours de l'exploration botanique de la Régence par l'un de nous, membre de la Mission, qui ont été le point de départ de ce travail ; mais on comprendra sans peine qu'en raison même du but que nous nous proposons et des instructions que nous avons reçues, nos captures ont été forcément restreintes et toujours subordonnées aux exigences botaniques du moment. Aussi avons-nous jugé opportun de joindre à nos récoltes personnelles l'indication d'un certain nombre d'espèces que nous avons observées dans quelques collections publiques ou privées. Au Muséum de Paris, nous avons noté quelques espèces recueillies il y a près de trente ans aux environs de Sfax par Espina, vice-consul de France, et par Coinde autour du Kef ; M. le D<sup>r</sup> André, attaché à la mission du colonel Roudaire, a capturé quelques Orthoptères dans la région des Chott ; M. le professeur Bolivar (de Madrid) et M. Brunner von Wattenwyl (de Vienne) nous ont fourni quelques renseignements utiles ; M. de Bormans (de Bruxelles) nous a communiqué, avec une obligeance dont nous lui sommes infiniment reconnaissants,

la liste des Orthoptères récoltés aux environs immédiats de Tunis en 1881-82 par le M. marquis Doria, et nous a autorisé à l'utiliser pour le présent travail ; nos excellents collègues, MM. A. Letourneux et F. Lataste, ont bien voulu nous recueillir les espèces qu'ils ont rencontrées dans l'Arad, dans le Nefzaoua et dans la région des hauts plateaux située entre Feriana et Haïdra, portion de la Régence qu'ils avaient été spécialement chargés d'explorer au printemps de cette année ; enfin, l'un de nous avait reçu, antérieurement au voyage de la Mission, un certain nombre d'Orthoptères capturés par M. Innocenti, maréchal des logis au 4<sup>e</sup> chasseurs d'Afrique, faisant partie des corps d'occupation.

M. le D<sup>r</sup> Cosson, dans le travail qu'il rédige en ce moment, fera ressortir avec plus d'autorité que nous les rapports qui existent entre la situation, la configuration du sol et les productions naturelles de la Régence, ainsi que les analogies et les différences de ce pays avec les contrées voisines ; pour nous, nous nous bornerons à indiquer sommairement l'itinéraire suivi par la Mission, en le faisant suivre de quelques considérations se rapportant plus spécialement à notre sujet.

Le 2 mai 1883, la Mission arrivait à Tunis ; elle stationna dans cette ville le temps nécessaire pour s'organiser en caravane et elle mit à profit ce séjour forcé pour faire quelques courses aux environs de la ville, dans la vallée de la Medjerda, et pour visiter la localité classique de Carthage ; le 7, nous campions à Hammam-el-Lif, entre le Djebel Bou-Korneïn (590 mètr.) et la mer ; de là, nous traversions la base de la presqu'île du Râs Addar pour gagner Hammamet, explorer toute cette partie jusqu'à la pointe du cap Bon et revenir ensuite à notre point de départ ; le 29 mai, la Mission quittait de nouveau Hammam-el-Lif se dirigeant vers le Sud par la Mohammedia, Zaghouan, l'Enfida, Sousse, Monastir, Teboulba, Mehedia ; le 12 juin, nous campions à el Djem ; abandonnant désormais la direction sud pour marcher vers le Nord-Ouest, nous contournions la vaste sebkha de Sidi-el-Ani, et le 16 nous entrions à Khairouan ; après deux jours de repos, nous quitions la ville sainte et nous reprenions notre route vers le

Nord-Ouest, côtoyant de loin en loin les lits plus ou moins desséchés des oued Merguelil, oued Scheri-Schira, oued Thessa, traversant successivement la Kessera (950 mèr.), Makter, Souk-el-Djemâa (1150 mèr.), el Lehs, le Kef (755 mèr.), Nebber; le 28 juin, la Mission franchissait la Medjerda près de Souk-el-Arba, et le lendemain nous entrions dans le pays des Khoumirs, où nous restions jusqu'au 9 juillet, visitant les points les plus intéressants de cette région montagneuse et boisée, et poussant une reconnaissance jusqu'à Tabarka; le 10 juillet, la Mission rentrait à Tunis.

Au mois de mars de cette année (1884), la Mission quittait de nouveau la France pour continuer le cours de ses travaux et entreprendre l'exploration du sud de la Régence, qu'elle n'avait pu faire l'année précédente. Afin de gagner du temps, elle se divisait en deux sections: l'une chargée de visiter le territoire situé au sud des grands Chott et la région comprise entre Gafsa, Feriana et la frontière algérienne; l'autre qui devait explorer la partie de la Régence comprise entre Sfax, Gafsa et le nord des grands Chott, ainsi que les îles Djerba et Kerkenna; par suite de circonstances particulières, cette section de la Mission a été amenée à visiter quelques points qui n'étaient pas primitivement compris dans son programme, notamment les environs de Touzeur et une partie du Djérid, et elle a pu ainsi relier son itinéraire à celui de la section qui opérait au sud des grands Chott<sup>1</sup>.

D'après les renseignements que nous avons recueillis auprès des indigènes, le centre et le nord de la Régence semblent être à l'abri des grandes invasions de Criquets qui, à diverses reprises, ont désolé l'Algérie; mais le Sud et notamment le Djérid

---

<sup>1</sup> Voici les principales dates se rapportant à cette seconde exploration: 28 mars - 2 avril, environs de Tunis, vallée de la Medjerda; 5-9 avril, Sfax; 10-13, îles Kerkenna; 17 avril-4 mai, région comprise entre Sfax et Gafsa: Bled Thala, djebel Bou-Hedma, etc.; 5-7 mai, environs de Gafsa; 8-15 mai, partie située entre Gafsa et Touzeur; 20 mai-4 juin, nord des grands Chott, massif montagneux placé entre ce point, Gafsa et Gabès; 4-7 juin, Gabès; 10-15 juin, île de Djerba; 18 juin, retour à Sfax.

ne seraient pas complètement exempts des ravages de ces Acridiens ; la dernière invasion aurait eu lieu il y a cinq ou six ans et, à cette époque, les Orges, les Cactus, les Figueurs et même les Dattiers auraient été en grande partie dévorés. Il est supposable qu'en Tunisie, comme en Algérie, l'insecte cause tous ces méfaits est le *Schistocerca peregrina* Stål (*Acridium peregrinum* Oliv.), dont la présence a été constatée dans le Djérid ; cependant nous avons vainement demandé cette espèce sur les marchés du Sud, où nous espérions la trouver parmi les objets de consommation vendus aux indigènes : on sait que le *Schistocerca peregrina* fait partie du régime alimentaire de certaines tribus arabes, qui salent cet Acridien, le font sécher et le conservent pour le vendre ou s'en servir suivant les besoins ; d'après les renseignements que nous avons recueillis sur place, cet insecte ne serait apporté que très rarement sur les marchés de l'Arad et du Djérid, et les Tunisiens nous ont paru n'avoir qu'une très médiocre estime pour cet aliment.

Les indigènes de la Régence donnent à tous les Orthoptères sauteurs le nom de *Djerad* (sauterelles), et, de même qu'en France et dans beaucoup d'autres pays, ils confondent sous une dénomination commune les Criquets et les vraies Sauterelles ; quelques espèces sont cependant désignées sous des noms spéciaux que nous avons notés autant que possible, mais il nous a paru que ces dénominations en langue vulgaire manquaient de fixité et qu'elles étaient susceptibles d'assez grandes variations suivant les régions et les tribus : c'est ainsi que le nom de *Bou-Bziz*, qui dans les oasis sert à désigner spécialement le *Brachytrypes megacephalus* Serv., est quelquefois appliqué aux *Ephippiger* et même à l'*Eugaster Guyonii* Serv. ; quelques dénominations ont été évidemment empruntées aux langues européennes : tels sont, par exemple, les noms de *Grellou* donné par les Kerkenniens à la Blatte germanique qui a envahi leurs embarcations, et celui de *Blatâ* que nos chameliers appliquaient au *Pamphagus Hespericus* Fieb.

Dans la rédaction de ce Catalogue, nous avons adopté l'ordre du

Prodromus de M. Brunner von Wattenwyl ; pour chaque espèce, nous avons donné l'indication bibliographique de l'ouvrage dans lequel elle a été décrite pour la première fois sous le nom adopté par nous ; nous y avons ajouté la mention du livre de M. Brunner, quelques synonymes lorsque cela était nécessaire, et la distribution géographique de l'espèce dans le bassin méditerranéen et dans les pays voisins de la Régence ; enfin, lorsqu'une espèce a été observée en Tunisie antérieurement aux voyages de la Mission, nous indiquons entre parenthèses le nom du premier observateur, et nous faisons suivre ce nom d'un ! lorsque la même espèce a été retrouvée par nous dans la même localité.

Dans le présent Catalogue, nous énumérons 102 espèces réparties ainsi qu'il suit entre les sept familles qui composent l'ordre des Orthoptères :

Forficulides.....	4 genres	7 espèces.
Blattides.....	5 —	8 —
Mantides.....	11 —	11 —
Phasmides.....	1 —	2 —
Acridites.....	24 —	45 —
Locustides.....	8 —	14 —
Gryllides.....	8 —	15 —

De ces 102 espèces, 5 sont propres à la Tunisie, 3 sont cosmopolites, 2 n'existent pas en dehors de l'Afrique septentrionale ; 20 sont spéciales à l'Algérie, 1 à la Syrie, 1 à la Russie méridionale, 1 au Sénégal ; 5 habitent exclusivement la Sicile, la Tunisie et l'Algérie ; 8 l'Espagne, l'Algérie et la Tunisie ; 3 la Sardaigne, la Tunisie et l'Algérie ; 3 l'Espagne, l'Algérie, la Tunisie et la Sicile ; 1 l'Égypte, la Tunisie et l'Algérie ; 26 sont communes à l'Algérie, la Tunisie et l'Europe méridionale ; 20 remontent jusque dans l'Europe centrale ; enfin 3 se retrouvent dans diverses régions plus ou moins éloignées de la Régence. En somme, les huit dixièmes des Orthoptères connus jusqu'à ce jour en Tunisie se retrouvent également en Algérie ; quant à la dispersion des espèces communes aux deux pays, elle est, on le comprend, fort variable ; mais une particularité qui frappe le naturaliste qui par-

court pour la première fois l'intérieur de la Régence, c'est la tendance qu'ont certaines espèces du Sud à remonter vers le Nord ; cette tendance n'est pas seulement spéciale aux insectes, et tous les membres de la Mission scientifique ont pu la constater également dans un certain nombre d'espèces végétales. Dès maintenant, on peut admettre que les Orthoptères qui restent à découvrir en Tunisie augmenteront encore, lorsqu'ils seront connus, l'analogie qui existe entre la faune de ce pays et celle d'Algérie. Au reste, nous n'avons point la prétention d'avoir tout observé ; mieux que personne nous savons que notre travail présente des lacunes et que les entomologistes qui viendront après nous peuvent espérer d'intéressantes captures ; mais, en raison des nouvelles conditions politiques qui régissent aujourd'hui la Régence, nous avons pensé qu'il appartenait à la Mission française de planter un premier jalon. Exposer l'état actuel de nos connaissances, n'est-ce pas le meilleur moyen de provoquer de nouvelles recherches ?

## FORFICULARIA

### GEN. LABIDURA Leach.

*L. riparia* Dohrn Stett. ent. Zeit. 24, pag. 313 ; Brunn. Prodr. 5 ; *Forficula riparia* Pall. ; *F. gigantea* Fabr. (arab. *Kassas*.)

Commun dans toute la Régence, sous les pierres, principalement sur la région littorale, depuis la Goulette jusqu'à Zarzis ; îles Djerba et Kerkenna ; observé dans l'intérieur à Sidi-el-Ani.  
— Aire géogr. : Europe mérid., Afrique, Asie.

*L. Dufouri* Dohrn Stett. ent. Zeit. 25, pag. 317 var. vicina de Borm. ; Brunn. Prodr. 7 ; *Forficesila vicina* Luc.

Env. de Tunis (Doria).— Aire géogr. : France mérid., Espagne, Algérie.

### GEN. ANISOLABIS Fieb.

*A. annulipes* Dubr. Mem. Mus. Genov. 12, pag. 5 ; Brunn. Prodr. 8 ; *Forficesila annulipes* Luc.

Région des hauts plateaux entre Feriana et Haïdra. — Aire géogr. : Europe mérid., Afrique.

A *mæsta* Fieb. Syn. 74; Brunn. Prodr. 9; *Forficula mæsta* Gene; *Brachylabis mæsta* Dohrn.

Sous les pierres et sur les plantes basses aux environs de Khairouan, de la Kessera et de Gabès. — Aire géogr. : Europe mérid., Afrique sept.

A. Mauritanica Scudd. Boston Soc. of. nat. Hist. 18, pag 304; *Forficesila Mauritanica* Luc. ; *Brachylabis Mauritanica* Dohrn.

Env. de Tunis (Doria) ; nous rapportons également à cette espèce une Forficule observée par nous sous les pierres à la Marine près de Tunis. — Aire géogr. : Algérie.

#### GEN. LABIA Leach.

L. minor Leach Edinb. Encycl. 8, pag. 707; Brunn. Prodr. 11; *Forficula minor* L. ; *Copiscelis minor* Fieb.

Env. de Tunis (Doria). — Aire géogr. : Europe, Asie-Mineure.

#### GEN. FORFIGULA L.

F. auricularia L. Syst. nat. 2, pag. 686; Brunn. Prodr. 12.

Très commun dans toute la Tunisie, sous les pierres, sur les plantes herbacées et sur les buissons, depuis la pointe du cap Bon jusque dans l'Arad et dans les îles Kerkenna; envahit quelquefois les campements et devient gênante plutôt par le nombre que par les dégâts qu'elle cause; la var. *macrolabia* se rencontre çà et là, mélangée avec le type. — Aire géogr. : Europe, Afrique sept., Asie-Mineure.

#### BLATTODEA.

##### GEN. APHLEBIA Brunn.

A. Sardea. Brunn. Prod. 41; *Blatta Sardea* Serv. ; *B. cincticollis* Luc.

Sous les feuilles sèches et tombées à terre dans les bois de

chènes du Fedj-el-Saha (pays des Khoumirs). — Aire géogr. : Sardaigne, Algérie.

A. Larrinuæ Bol. Ann. Soc. Esp. de hist. nat. 10, pag. 54.

Sous les feuilles sèches aux environs de Tunis (Doria) ; une petite Blatte en mauvais état, capturée à l'oued Zerga, nous paraît devoir être également rapportée à cette espèce. — Aire géogr. : Algérie.

#### GEN. PHYLLODROMIA SERV.

P. Germanica Serv. Orth. 107 ; Brunn. Prodr. 47 ; *Blatta germanica* L. (arab. *Grellou*).

Vraisemblablement introduit avec des marchandises dans quelques hôtels et dans certains magasins à Tunis, à Sfax et aux îles Kerkenna ; très commun dans les felouques indigènes qui font le service entre ces îles et la côte. — Aire géogr. : cosmopolite.

#### GEN. LOBOPTERA BURM.

L. decipiens Brunn. Syst. des Blatt. 80 tab. 11, fig. 5 et Prodr. 48 ; *Blatta decipiens* Germ.

Assez commun sous les pierres, les feuilles sèches et dans les détritits au pied des arbres : env. de Tunis (Doria), presqu'île du cap Bon, Oued Zerga, Feriana (Robert), pays des Khoumirs, île de Djerba. — Aire géogr. : Europe mérid., Afrique sept., Asie-Mineure.

#### GEN. PERIPLANETA BURM.

P. Orientalis Burm. Handb. 2, pag. 504 ; Brunn. Prodr. 49 ; *Blatta Orientalis* L.

N'est point rare dans les villes au voisinage des cuisines, dans les hôtels, dans les boulangeries européennes et dans quelques campements : Tunis, Sousse, Sfax, Gafsa, Touzeur et dans la région désertique à Gour-Bata. — Aire géogr. : cosmopolite.

P. Americana Burm. Handb. 2 pag. 503 ; Brunn. Prodr. 50 ; *Blatta americana* L.

Introduit et abondant dans certaines villes de la Régence, principalement dans les ports : la Goulette, Tunis, Sousse, Sfax, Gafsa, Gabès, les îles Kerkenna, etc. — Aire géogr. : cosmopolite.

GEN. HETEROGAMIA Burm.

H. *Ægyptiaca* Burm. Handb. 2, pag. 489 ; Brunn. Prodr. 52 ; *Polyphaga Ægyptiaca* Brull.

Dans les ruines, dans les ordures et les détritrus, au pied des vieux murs : Tunis et le Kef (Coinde), Sfax (Espina) ! ; capturé aussi dans les champs d'oliviers à Ksar-es-Saf. — Aire géogr. : partie est du bassin méditerr., Asie-Mineure, Afrique sept.

H. *Algerica* Brunn. Syst. des Blatt. 356. *Polyphaga Algerica*. Bol.

Dans les ruines et les décombres, au pied des murs : Le Kef (Coinde), Sfax (Espina), Ksar-el-Ahmar, Oglet Mohammed, Ksar Metameur ; dans les détritrus, au pied des palmiers et des buissons : Oued Bateha, îles Kerkenna et Djerba. — Aire géogr. : Algérie.

MANTODEA.

GEN. EREMIAPHILA Lefeb.

E. *denticollis* Luc. Bull. Soc. Ent. Fr. 3<sup>e</sup> sér., t. 3, pag. 11, et Rev. et Mag. de Zool. 2<sup>e</sup> sér., tom. 7, pag. 96.

Commun dans les sables, dans tout le Sud, depuis la chaîne du djebel Bou-Hedma et le Bled-Tala jusque dans le Djérid ; adulte en septembre et octobre. — Aire géogr. : Algérie.

GEN. HIERODULA Burm.

H. *bioculata* Burm. Handb. 2, pag. 537 ; Brunn. Prodr. 58 ; *Mantis bimaculata* Luc. ; *M. simulacrum* Serv.

Env de Tunis (Doria). — Aire géogr. : Espagne mérid., Afrique, Asie-Mineure.

## GEN. MANTIS L.

*M. religiosa* L. Syst. nat. 2, pag. 690 ; Brunn. Prodr. 59.

Dans les lieux herbeux, aux env. de Tunis (Doria), de Zaghouan (Innocenti), de Souk-el-Arba, de Feriana (Robert). — Aire géogr. : Europe centr. et mérid., Afrique sept.

## GEN. IRIS SAUSS.

*I. oratoria* Sauss. Mel. orth. fasc. 3, pag. 254 ; Brunn. Prodr. 61 ; *Mantis oratoria* L.

Dans les plaines et les lieux herbeux : Tunis (Doria), Bir Marabot, Nefzaoua. — Aire géogr. : Europe méditerran., Syrie, Égypte, Algérie.

## GEN. FISCHERA SAUSS.

*F. Bætica* Sauss. Mel. orth. fasc. 3, pag. 356 ; Brunn. Prodr. 64 ; *Mantis Bætica* Ramb.

Commun dans tous les lieux secs et herbeux depuis Tunis et la vallée de la Medjerda jusque dans le Djérid et dans l'île de Djerba. — Aire géogr. : Espagne, Afrique sept.

## GEN. AMELES BURM.

*A. nana* Brunn. Prodr. 67 ; *Mantis nana* Charp. ; *Harpax nana* Luc.

N'est point rare dans les lieux secs et sablonneux, principalement dans le Nord, le centre, la vallée de la Medjerda et l'îlot de Tabarka. — Aire géogr. : Espagne, Sicile, Afrique sept.

GEN. DISCOTHERA<sup>1</sup>, Fin. et Bonn. Bull. Soc. ent. de Fr., 6<sup>e</sup> sér. 4, pag. 26.

♀ Caput forte. Oculi globosi, laterales. Vertex subquadratus, scutatus. Scutellum frontale transversum, reclinatum. Clypeus

<sup>1</sup> De *δίσκος*, disque et *θήρα*, chasse ; allusion à l'importance extraordinaire des épines discoïdales des fémurs antérieurs.

*verticalis*. Pronotum breve, subquadratum, lobis antico et postico subæquis, margine antico recto, angulis anterioribus rectis, lobo antico transverso, lobo postico sublongiore, margine postico breviorè quam antico. Elytra et alæ ♀ perfectè explicatæ. Elytra venâ ulnari anteriore biramosâ, stigmate oblitterato. Alæ venâ ulnari anteriore in medio furcatâ.

Coxæ anticæ pronoto longitudine subæquales. Femora antica subtus in medio extensa, in disco interno quinque spinis discoïdalis armata, præterea inermia. Tibiæ anticæ inermes, exceptâ unguis spinâ. Unguis tibiæ dimidium longitudinis tibiæ occupans. Tarsi longi, articulo primo longissimo, articulis sequentibus tribus simul sumtis in longitudinem æquali. Lamina supra-analis ♀ in margine postico rotundata, haud emarginata.

D. Tunetana Finot et Bonn., loc. cit., pag. 26 (Pl. VI, fig. 1-6).

*Minima, fusco-grisea, nigropunctata*. Oculi rotundati. Vertex subquadratus, scutatus. Scutellum frontale transversum, subreclinatum. Clypeus verticalis, margine inferiore minore et triangulariter medio depresso. Antennæ pronoto triplo longiores. Pronotum breve, subquadratum, æquè longum et latum, margine postico subminore. Elytra et alæ ♀ perfectè explicatæ, abdominis apicem valdè superantes. Elytra subhyalina, fusco-venulosa, venâ ulnari anteriore bi-ramosâ, stigmate oblitterato. Alæ hyalinæ, apice leviter infumato, venâ ulnari anteriore in medio furcatâ, parte anteriore magnâ, arcâ anali minimâ. Coxæ anticæ pronotum longitudine subæquantes. Femora antica in marginibus mutica, disco interno 5-spinuloso. Tibiæ anticæ muticæ, exceptâ unguis spinâ. Tarsi longissimi, articulo primo tribus sequentibus unitis æquè longo. Tibiæ intermediæ et posticæ subtus in utroque margine apice spinulosæ. Lamina supra-analis ♀ postice rotundata, integra. Cerci conici, maximi. Lamina subgenitalis ♀ subtriangularis, apice triangulariter emarginato. Ovipositor longus. ♂ *Hucdum ignotus*.

	♀
Long. du corps.....	14 millim.
— du pronotum.....	1,7 —

Larg. du pronotum, en avant.....	1,8	millim.
— à hauteur du sillon huméral.	1,6	—
— en arrière.....	1,2	—
Long. de l'élytre.....	15	—
— des hanches antérieures.....	2	—
— des fémurs antérieurs.....	2,2	—
— des fémurs postérieurs.....	3,5	—

Taille très petite, très sensiblement inférieure à celle de l'*Ameles Spallanzania* Rossi. Couleur gris jaunâtre, moucheté de brun.

La *tête* est forte, noire dans les creux et couverte de lignes saillantes d'un gris jaunâtre. Les *yeux* sont très gros, globuleux, placés latéralement et parallèlement à l'axe du corps; entre les facettes ordinaires, leur surface offre des bourrelets plus clairs que le fond, et se croisant rectangulairement; le fond est de couleur noire; vus par le dessus, leur bord antérieur ne dépasse pas le sommet du vertex, leur bord postérieur atteint le troisième quart du vertex en partant du sommet; vus par le devant, ils sont placés à peu près à égale distance du dessus et du dessous de la tête, et leur hauteur, un peu supérieure à leur largeur, est égale à la moitié de la distance du dessus de la tête au bout du labre. Les *ocelles* sont très peu apparents; l'inférieur est placé au milieu du sillon qui joint les insertions des antennes, cet ocelle paraît placé sur la pointe de l'écusson du vertex; les ocelles supérieurs sont probablement placés sur les bords latéraux de cet écusson du vertex, au milieu de la partie curviligne, derrière l'insertion des antennes; nous ne les avons point distingués. Le *vertex* est subcarré; il a son milieu occupé par un écusson dont les bords sont bien saillants et gris clair, avec quelques lignes saillantes se croisant sur la carène médiane; les parties creuses sont noires; les points de croisement ou de jonction de ces bords, lignes et carènes sont subtuberculés; cet écusson a la forme d'une pointe d'ancre; la pointe antérieure est mousse; les deux parties curvilignes latérales présentent dans leur milieu une petite éminence qui doit être la base des ocelles; les bords latéraux du vertex sont occupés dans les deux premiers tiers par une ca-

rène parallèle à l'axe du corps, dans son dernier tiers postérieur ce bord se rapproche de l'axe et la carène s'élargit subitement et forme un tubercule rectangulaire; dans l'angle formé par ce dernier tiers et le bord des yeux est placé un tubercule triangulaire et globuleux. Le *front* est plat, large et court; il mesure 1<sup>mm</sup>,2 dans sa partie la plus étroite, entre les yeux. L'écusson facial, (*scutellum*), partie supérieure du front, est transversal, subrécliné; le bord supérieur a son milieu horizontal et très court, les deux extrémités latérales sont occupées par deux courbes rentrantes, dans lesquelles sont placées les insertions des antennes; l'écusson facial est gris jaunâtre, avec quatre petites parties arrondies, subimprimées et de couleur foncée. En dessous de cet écusson est le *chaperon* (*clypeus*), dont le plan forme avec celui de l'écusson un angle rentrant; il est vertical dans la position normale de la tête; sa forme est trapézoïdale; sa couleur gris jaunâtre clair, avec des impressions tachées de noir; le bord supérieur est subcourbe, avec deux dépressions symétriques terminées au milieu du chaperon par deux parties creuses de forme arrondie; les deux bords latéraux convergent vers le bas, et le bord inférieur, plus petit que le bord supérieur, a son milieu occupé par une dépression triangulaire. Les joues sont petites, subcarrées et de couleur claire. Le *labre* est triangulaire, large, de couleur brun grisâtre testacé, avec une dépression et deux petites taches noires dans le milieu de son bord supérieur; il offre encore une petite tache noire, en forme d'U, à son apex.

Les *antennes* ont environ 6 millim. de longueur; elles sont d'un brun grisâtre, filiformes, composées d'environ cinquante articles; le premier très large et aplati, avec quelques petites taches noires longitudinales près de la base, il est rebordé à son bord apical, qui offre aussi quelques petites taches foncées; le deuxième a la forme d'un tronc de cône, le côté le plus large à l'apex; les autres sont cylindriques, très petits, surtout ceux qui suivent immédiatement le deuxième, avec l'apex un peu renflé et plus foncé sur quelques-uns.

Le *pronotum* est court, subcarré, gris avec deux taches noires

longitudinales, s'étalant en rond après le sillon huméral, interrompues ensuite et suivies chacune par une petite tache triangulaire et quelques autres taches toujours de même couleur, mais très petites. Le bord antérieur est subdroit et forme avec les bords latéraux des angles presque droits. Les bords latéraux convergent un peu vers l'arrière. Le bord postérieur est un peu courbé et moins long que le bord antérieur. Le sillon huméral transversal divise le pronotum en deux parties presque égales; la partie antérieure, la plus petite, est transversale et rectangulaire, elle est traversée sur sa ligne médiane longitudinale par un sillon large, peu accusé quoique assez profond; la partie postérieure, plus trapézoïdale et plus longue, offre une petite carène médiane longitudinale et plusieurs éminences et taches noires symétriques. L'insertion des bords latéraux est obtusément arrondie et ne présente aucun élargissement.

Les organes du vol, dans la ♀, dépassent notablement l'extrémité de l'abdomen.

Les *élytres* sont à peine plus coriaces que les ailes, sub-hyalines, avec les nervures très foncées et les nervules longuement foncées près de leur jonction avec les nervures. La nervure radiale antérieure est fourchue à son dernier quart apical. La nervure radiale postérieure est non fourchue. La nervure ulnaire antérieure se divise en trois rameaux. Les nervures ulnaire, postérieure et anale sont non rameuses et viennent aboutir sur le bord postérieur de l'élytre. De la nervure axillaire se détachent postérieurement deux rameaux courbés. Les nervules sont partout serrées, généralement peu onduleuses, très fortes et très foncées. Cette couleur foncée est souvent interrompue au milieu des nervules et ces interruptions figurent des lignes plus claires, longitudinales dans le milieu des champs internervuraux. La réticulation des nervules est plus onduleuse et moins régulière dans les environs des nervures radiales et axillaires. Le stigma de l'élytre est presque complètement oblitéré; à la place ordinaire de ce stigma on remarque une absence plus grande de la coloration des nervules.

Les *ailes* sont grandes, hyalines, avec leur apex un peu enfumé et les nervures brun clair ; ces nervures, ainsi que les nervules, sont plus foncées dans la partie enfumée de l'apex de l'aile. La nervure ulnaire antérieure est fourchue vers son milieu. La partie antérieure de l'aile, en avant de la nervure anale, est relativement grande, avec les nervules peu serrées, si ce n'est dans la partie apicale. Le champ anal est peu développé, avec ses nervures radiées fortes ; la première nervure radiée est fourchue à son milieu, et le rameau antérieur est lui-même fourchu près de son apex. La nervulation est très peu serrée dans le champ anal.

Les pattes sont grandes et fortes, de couleur grise plus ou moins mouchetée de noir brun, particulièrement en dessous.

Les *hanches* (*coaxæ*) *antérieures* sont subprismatiques, plus étroites à l'apex, avec un fort rétrécissement subit à la partie basilaire située sous le prothorax ; le côté supérieur est profondément sillonné ; le côté inférieur est cylindrique ; la face externe est plane et la face interne est sillonnée longitudinalement.

Le *trochanter antérieur* est grand et fort.

Le *fémur antérieur* est fort, pentagonal ; le côté supérieur est droit, avec ses bords longitudinaux arrondis ; le côté inférieur est courbe, subanguleux, caréné, *inerte*, avec traces de tubercules et de poils nombreux et forts ; le côté basilaire est oblique et forme un angle aigu avec le côté supérieur ; le côté apical est tronqué, légèrement élargi, évasé et rebordé ; la face externe est grise et mouchetée de noir ; elle est largement rebordée dans tout son contour, qui est subpentagonal, avec une fente noirâtre à son apex ; le disque présente une ligne saillante interrompue en deux endroits. La *face interne* du fémur antérieur est très caractéristique ; elle est d'un gris clair, avec les bords lisérés de brun noirâtre ; le contour a naturellement la même forme que celui de la face externe, mais il n'est point rebordé, si ce n'est à son apex, où se trouve une sorte de collerette embrassant le condyle du tibia et ouverte près du bord inférieur ; cette ouverture permet au tibia de venir occuper son logement entre les épines discoïdales, dont il sera question tout à l'heure ; la partie basilaire du disque

est bombée, grise avec quelques lignes de points bruns et des poils ; cette partie basilaire est inerme ; la partie médiane et apicale du disque offre une dépression servant de logement au tibia et à son ongle dans la position du repos ou lorsque l'insecte veut maintenir une proie ; cette dépression côtoie le bord inférieur du fémur et dépasse le milieu longitudinal du disque ; sur cette dépression se trouvent cinq épines : la première, en partant de la base, est forte, testacée, avec la pointe finement brune ; elle est placée à l'extrémité basilaire de la dépression, près du bord inférieur du fémur ; la deuxième est très petite, couchée, entièrement d'un brun noirâtre, placée dans l'axe du fémur ; la troisième est grande, testacée avec la pointe et la base colorée d'un brun rougeâtre, placée aussi sur l'axe du fémur ; la quatrième est moyenne, recourbée et couchée, entièrement d'un brun rougeâtre, placée sur l'arête supérieure de la dépression ; la cinquième, placée en ligne droite avec les deuxième et troisième, est grande, forte, testacée, d'un brun rougeâtre à son apex et à sa base, un peu oblique vers l'apex du fémur.

Le *tibia antérieur* est fort, d'un gris jaunâtre un peu testacé, avec deux taches obliques élargies en leur milieu, noires, placées sur le côté externe ; il est finement velu, *inerme*, abstraction faite de l'épine de l'ongle. Le condyle est large, très fort, et le tibia paraît coudé à angle droit après ce condyle. Le tibia proprement dit est prismatique à trois faces ; le côté inférieur, qui s'applique contre le fémur, est plat, subsillonné, et subcaréné sur ses deux bords ; le côté supérieur est réduit à une arête arrondie ; sous l'insertion des tarsi, le tibia se recourbe à angle droit et le prolongement, *ongle* du tibia, est sillonné et acuminé ; il en sort une pointe aiguë à extrémité finement brune.

Le *tarse antérieur* est très long, particulièrement le premier article, dont la longueur atteint celle des trois suivants réunis ; ces articles sont d'un gris testacé, avec leur apex brun rougeâtre ; ils sont finement velus.

Les *pattes intermédiaires* sont semblables aux pattes posté-

rieures, mais elles sont moins grêles et ont leurs diverses parties plus courtes.

Les *pattes postérieures* sont longues et fortes, d'un gris jaunâtre, ponctué de brun noirâtre en dessus et en dessous.

Les *hanches postérieures* sont courtes, rectangulaires, prismatiques et s'étalent contre la partie ventrale de l'abdomen ; elles sont fortement et irrégulièrement ponctuées de noir brun.

Les trochanters postérieurs sont courts, globuleux.

Le *fémur postérieur* est long, fort, subcylindrique, un peu renflé dans le voisinage de la base ; son côté inférieur est sillonné plus largement vers l'apex et a ses deux bords finement carénés, avec deux très petits lobes pointus à l'apex ; le bord supérieur, les faces interne et externe, sont arrondis et couverts d'une ponctuation noire serrée, avec quelques taches plus grandes près de l'apex.

Le *tibia postérieur* est long, cylindrique, finement velu et ponctué de noir brun, avec l'apex presque complètement brun ; il est légèrement sillonné en dessous, et ses deux bords inférieurs sont finement carénés ; sur ces carènes sont des poils nombreux et grands, avec une forte épine apicale sur chacune.

Les tarse postérieurs sont semblables aux tarse antérieurs, et le premier article égale en longueur les trois suivants réunis.

L'*abdomen* est rectangulaire, un peu arrondi à son apex ; les segments dorsaux sont carénés sur leur ligne médiane longitudinale ; ils sont bruns, avec une bande blanchâtre le long de leur bord postérieur. Les segments ventraux sont gris jaunâtre et finement ponctués de noir.

La *plaque sur-anale* est arrondie, sans échancrure, avec quelques saillies dessinant la base des cerques et de l'oviscapte. Les *cerques* sont grands, forts, poilus, à articles élargis à leur apex et bien distincts ; ils sont incomplets sur l'insecte type.

La *plaque sous-génitale* est subtriangulaire, la pointe tournée vers l'arrière ; les angles de la base sont arrondis et fortement rebordés ; les côtés latéraux sont finement rebordés et l'apex présente une échancrure triangulaire, dans laquelle vient aboutir un

fort sillon qui occupe toute la ligne longitudinale médiane de la plaque ; la couleur est gris jaunâtre bien ponctué de noir. *L'ovis capte* est grand et fort, il dépasse de près de 1<sup>mm</sup>,5 la plaque sur-anale. (Description faite sur une ♀ unique ayant été dans l'alcool et ensuite desséchée ; ♂ inconnu.)

T. R. capturée une seule fois, dans les sables, aux environs de Khairouan, en juin.

#### GEN. OXYTHESPIS Sauss.

*O. Senegalensis* Sauss. Mel. Orth. in Soc. phys. et hist. nat. de Genève, 21, pag. 128, fig. 44, 41 a, b.

Cette espèce n'a été probablement trouvée en Tunisie que d'une façon accidentelle ; nous la citons d'après une nymphe de la collection du Muséum, capturée aux environs de Sfax par Espina et étiquetée par M. de Saussure. — Aire géogr. : Sénégal.

#### GEN. BLEPHARIS Serv.

*B. mendica* Serv. Rev. des Orth. 20 et Orth. 149 ; *Mantis mendica* Fabr. ; *Empusa mendica* Latr.

Disséminé et toujours peu commun : dunes d'Hammam-el-Lif, la Mohammedia, Bir Arrach, Bir-el Aja, le Djérid, les îles Kerkenna. — Aire géogr. : Afrique sept.

#### GEN. EMPUSA Illig.

*E. egena* Charp. ap. Germ. Zeit. fur Ent. 3, pag. 297 ; Brunn. Prodr. 70 ; *E. pauperata* Illig.

Commun dans tous les lieux secs : la Mohammedia, Sousse, Teboulba, Sidi-el-Ani, ruines de Makter, Souk-el-Arba, etc. — Aire géogr. : Europe mérid., Afrique sept.

#### GEN. IDOLOMORPHA Burm.

*I. longifrons* Sauss., Bull. ent. Suisse, 3, pag. 224 et Mel. Orth., loc. cit., 21, pag. 193. tab. 5 fig. 35 ; *Empusa longifrons* Blanch. mnsr.

Rare et disséminée dans les mêmes stations qu'Empusa egena, avec lequel on pourrait la confondre à première vue : Teboulba, env. de Sfax (Espina), région des hauts plateaux entre Feriana et Haïdra. De l'aveu du savant auteur des Mélanges Orthoptérologiques, *I. longifrons* pourrait bien n'être que la femelle de *I. gracilis* Burm. — Aire géogr. : Afrique sept. ?

## PHASMODEA.

## GEN. BACILLUS Latr.

*B. Rossii* Latr. Fam. nat. 412 ; Brunn. Prodr. 74 ; *Mantis* et *Phasma Rossia* Fabr.

Sur les buissons et dans les touffes d'Halfa : pentes du Djebel Bou-Kornein et du Djebel Berda, env. de Tunis (Doria), Oued Melleg, entre Nebber et Souk-el-Arba, région des hauts plateaux entre Feriana et Haïdra. — Aire géogr. : Europe mérid., Afrique sept.

*B. Gallicus* Burm. Handb., 2, pag. 561 ; Brunn. Prodr. 76 ; *B. granulatus* Brull. ; *Phasma Gallicum* Charp.

Capturé une seule fois, en battant les buissons de Lentisques, au bord de la mer, près de Tabarka. — Aire géogr. : France centr., Europe méditerran., Ligurie, Afrique sept.

## ACRIDIOIDEA.

## GEN. TRYXALIS Fabr.

*T. nasutus* Fabr. Ent. syst., 2, pag. 26 ; Brunn. Prodr. 88 ; *Acrida turrata* Stål.

N'est point rare dans les champs, les jardins et les lieux herbeux, depuis la presqu'île du Ras Addar jusque dans les oasis du Djérid, dans la vallée de la Medjerda, aux îles Kerkenna et dans la région des hauts plateaux entre Feriana et Haïdra. — Aire géogr. : Europe mérid., Afrique, Asie.

*T. unguiculatus* Ramb. Faune de l'Andal. 72 ; Brunn. Prodr. 90 ; *Acrida nasuta* Stål.

Dans les mêmes stations que le précédent, du nord au sud de la Régence, et dans les îles Kerkenna. — Aire géogr. : Europe mérid., Afrique sept., Syrie.

GEN. OCHRILIDIA Stål.

*O. tryxalicera* Fisch. Orth. Europ. 305 ; Brunn. Prodr., 91.

Capturé sur deux points très éloignés : dans une dépression humide près de Kelibia dans la presqu'île du Ras Addar et dans l'oasis de Touzeur. — Aire géogr. : Sicile.

GEN. STENOBOTHRUS Fisch.

*S. biguttulus* Eversin. Bull. Soc. nat. Moscou, 32, pag. 132 ; Brunn. Prodr. 122 ; *Chortippus biguttulus* Burm. ; *C. variabilis* Fieb.

Assez commun dans les lieux herbeux, depuis Tunis et la vallée de la Medjerda jusqu'au près des grands Chott ; se trouve aussi dans le pays des Khoumirs et sur l'îlot de Tabarka. — Aire géogr. : presque toute l'Europe.

*S. pulvinatus* Eversm., loc. cit., 22, pag. 132 ; Brunn. Prodr. 123 ; *S. declivus* Fisch. ; *Œdipoda pulvinata* Fisch. W. ; *Œ. albo-lineata* Luc.

Env. de Tunis (Doria), ruines de Makter ; n'est pas très rare dans la région des Khoumirs, sur les pentes des montagnes, depuis Fernana jusqu'à Tabarka. — Aire géogr. : France centrale, région méditerr., Afrique sept.

Tous les spécimens de cette espèce que nous avons capturés se rapportent très exactement à la forme figurée par M. Lucas (Expl. scient. de l'Alg., tab. 4, fig. 6), sous le nom d'*Œdipoda albo-lineata* ; ils diffèrent, principalement par la taille et la coloration, du *S. pulvinatus* de la France centrale.

*S. dorsatus* Fisch. Orth. Europ., 320, tab. 16, fig. 12 ; Brunn. Prodr. 126 ; *Gryllus dorsatus* Zett.

Nous rapportons avec doute, à cette espèce, quelques individus capturés dans l'îlot de Tabarka. — Aire géogr. : presque toute l'Europe.

S. Lucasi Brisout Bull. Soc. ent. de Fr., 2<sup>e</sup> sér., 8, pag. 63 (sub. *Acridio*) ; *Œäipoda Lucasi* Luc. Ann. Soc. ent. de Fr., 2<sup>e</sup> sér., 9, pag. 381.

Env. de Tunis (Doria). — Aire géogr. : Algérie.

#### GEN. PHLOEOBA Stål.

P. Lucasi Bol. Ann. Soc. Esp. de Hist. nat., 10, pag. 56.

Disséminé dans les lieux secs et herbeux près de l'Oued Meliana, entre la Mohammedia et Zaghouan, à Ksar-el-Ahmar, dans le Bled Thala, dans l'oasis de Touzeur, à Bir Beni Zid, aux bords du Chott el Fedjej et aux îles Kerkenna. — Aire géogr. : Algérie.

La ♀, encore inédite, ne diffère du ♂ que par sa taille beaucoup plus grande ; les valvules de l'oviscapte sont courtes, exsertes, couvertes de longs poils sur leur face interne, d'un brun noirâtre à l'apex, les inférieures munies d'une dent courte, obtuse, sur le côté externe ; la plaque sous-génitale présente un léger sillon médian à son extrémité.

	♀
Long. du corps . . . . .	24 millim.
— du pronotum . . . . .	5 —
— des élytres . . . . .	19 —

#### GEN. STAURONOTUS Fisch.

S. Maroccanus Stål. Rec. Orth. 111 ; Brunn. Prodr. 136 ; S. *cruciatus* Fisch. ; *Gryllus Maroccanus* Thunb.

Dans les sables aux environs de Khairouan et près de l'Enschir Souia. — Aire géogr. : région méditerr., Afrique sept., Asie Mineure.

S. Genei Fisch. Orth. Europ. 355 ; Brunn. Prodr. 137 ; *Gryllus Genei* Ocskay.

N'est pas rare aux env. de Tunis (Doria), d'Aïn Medeker, de Bir Arrach et Bir Beni Zid, dans l'île de Djerba et sur l'îlot de Tabarka. — Aire géogr. : Europe mérid., Afrique sept., Syrie.

## GEN. STETHOPHYMA Fisch.

*S. Hispanicum* Brunn. Prodr. 139; *Gryllus Hispanicus* Ramb.;  
*Stenobothrus Hispanicus* Fisch.

Capturé deux fois seulement : dans les dunes au bord de la mer en face de l'îlot de Tabarka et sur les pentes herbeuses du Djebel Berda. — Aire géogr. : Espagne, France mérid., Algérie.

## GEN. EPACROMIA Fisch.

*E. strepens* Bol. Orth. de Esp. 142 ; Brunn. Prodr. 145 ;  
*Aiolopus strepens* Fieb.

Assez abondant dans les dunes herbeuses près de Tabarka, dans les dépressions humides à Foriuna, à Menzel-Temin, au Gara-el-Fedjej et dans la plupart des oasis du Sud. — Aire géogr. : Europe médit., Allemagne centrale, Afrique sept., Asie-Mineure.

*E. thalassina* Fisch. Orth. Europ. 361 (pro parte et excl. fig.); Brunn. Prodr. 146 ; *Aiolopus pulverulentus* Fisch.

Commun dans les dunes au bord de la mer près d'Hammamel-Lif et de Tabarka, dans les dépressions herbeuses à Sidi-el-Ani, à Fernana, à Bir Zellouza, au col d'Oum-Ali et dans tous les lieux humides des oasis. — Aire géogr. : Europe centr. et mérid., Afrique sept.

## GEN. SPHINGONOTUS Fieb.

*S. cœrulans* Fieb. Syn. 25 ; Brunn. Prodr. 150 ; *Œdipoda cœrulans*. Burm.

Commun depuis Tunis jusque dans le Djérid, dans l'îlot de Tabarka, aux îles Kerkenna et dans la région des hauts plateaux entre Feriana et Haïdra. — Aire géogr. : Europe centr. et mérid., Afrique sept., Égypte, Syrie.

*S. azurescens* Fieb. Syn. 24 ; Brunn. Prodr. 152 ; *Gryllus azurescens* Ramb.

N'est pas rare dans toute la Régence depuis Tunis jusque dans le Sud et aux îles Kerkenna et Djerba. — Aire géogr. : Espagne mérid., Algérie.

Tous les individus que nous avons observés appartiennent à cette variété remarquable par la largeur de la bande des ailes, que M. Lucas a signalée autrefois en Algérie (cfr. Bull. Soc. ent. Fr. 3<sup>e</sup>, sér. 4, pag. 38).

S. Algerianus Brunn. in litt.; *Ctyphippus Algerianus* Bol. Cat. Orth. 9; *Ædipoda Algeriana* Luc.

Env. de Tunis (coll. Brunner et Doria).—Aire géogr.: Algérie.

#### GEN. ACROTYLUS Fieb.

A. patruelis Fieb. Syn. 25; Brunn. Prodr. 156; *Ædipoda Insubrica* γ Fisch.

Commun dans toute la Tunisie du Nord au Sud; se trouve également à l'îlot de Tabarka, dans les îles Kerkanna et Djerba.—Aire géogr. : Espagne, Tyrol, Dalmatie, Archipel, Asie-Mineure, Égypte, Afrique sept.

A. longipes Fieb. Syn. 25.; Brunn. Prodr. 157; *Ædipoda longipes* Charp.

Observé assez rarement au pied du Djebel Bou-Hedma et au voisinage des oasis d'el Guettar et de Touzeur. — Aire géogr. : Grèce, Archipel, Sicile, Algérie.

A. octofasciatus Bol. Cat. Orth. 8; *Ædipoda octofasciata* Serv. Orth. 728.

Assez rare dans les sables du Sud, principalement dans le Djérid et sur les bords des grands Chott : Touzeur, Bled Segui, Bir Beni Zid, R'dir Tiniat, Bir Marabot. — Aire géogr. : Égypte, sud de l'Algérie.

Serville a décrit son espèce sur deux femelles dépourvues d'antennes; le champ basilaire des ailes n'est pas rose, comme le dit cet auteur, mais plutôt d'un rouge vif tirant un peu sur le vermillon; les fémurs postérieurs sont blanchâtres extérieurement, avec une tache circulaire brunâtre un peu au-dessus des genoux; les tibias postérieurs sont d'un bleu très pâle dans leurs deux tiers inférieurs, avec le condyle interne et la pointe des épines tachés de brun; le pronotum, le prosternum, l'abdomen et les pattes antérieures sont couverts d'un duvet fin, très

court et très caduc; les antennes, composées d'articles alternativement d'un brun pâle et d'une teinte plus foncée, sont plus longues que la tête et le pronotum réunis, elles mesurent en moyenne de 10 à 12 millim. suivant les sexes. Le mâle offre les principaux caractères et la coloration de la femelle; la plaque sur-anale est triangulaire-subarrondie; les cerques sont jaunâtres, coniques, obtus au sommet; la plaque sous-génitale est cucullée et couverte de poils plus longs à l'apex.

	♂	♀
Longueur du corps.....	24 millim.	32 millim.
— du pronotum.....	6 —	7 1/2
— des élytres.....	26 —	32 —

GEN. OEDIPODA Latr.

*OE. gratiosa* Serv. Orth. 727; Brunn. Prodr. 164; *OE. fasciata* var. C. Fisch (pro parte); *OE. Mauritanica* Luc.

Commun dans toute la Régence du Nord au Sud, à l'îlot de Tabarka et dans les îles Kerkenna et Djerba. — Aire géogr. : Sicile, Grèce, Russie mérid., Asie-Mineure, Afrique sept.

*OE. cœrulescens* Serv. Orth. 735; Brunn. Prodr. 165; *Gryllus cœrulescens* L.; *Ctyphippus cœrulescens* Bol.

Env. de Tunis (Doria). — Aire géogr. : Europe, Afrique, Syrie.

*OE. fusco-cincta* Luc. Expl. de l'Alg. 2, p. 31. Tab. 3 f. 5; Brunn. Prodr. 166; *Ctyphippus Siculus* Fieb.

Commun dans une grande partie de la Régence depuis Tunis et la vallée de la Medjerda jusqu'à el Djem; abonde aussi sur l'îlot de Tabarka; paraît manquer dans le Sud. — Aire géogr. : Sicile, Afrique sept.

GEN. BRYODEMA Fieb.

B. Capsitana Bonn. Le Naturaliste 2, pag. 548.

Corpus mediocre, fulvo-testaceum. Caput forte. Oculi ovati, prominentes, laterales, fusco-testacei. Ocelli lutei, micantes. Vertex subconvexus, subtriangularis. Frons verticalis, bicarinatus, carinis lateralibus leviter incurvatis. Clypeus testaceus, sulco

*recto*. Antennæ *productæ, filiformes, 20—articulatæ, leviter fusco-annulatæ*. Pronotum *reticulato-rugosum, transversim sulcatum, coarctatum, parte antica in medio bituberculata paulumque elevata, parte postica, lata, plana, in medio leviter cristata et ad marginem posticum triangulatim producta*. Elytra et alæ *perfectè explicatæ, apicem abdominis superantes*. Elytra *in triente testaceæ, cæterum subhyalina, maculis destituta, venis ulnari-bus: antica biramosa, postica, anali et axillari rectis*. Alæ *totæ hyalinæ, ærea anali maxima, venis incrassatis, pallide cæru-lantes*. Pedes *pilosi*. Tibiæ *anticæ subcylindræ, in utroque margine 4-spinulosæ; tibiæ mediæ subtus cristatæ*. Femora *pos-tica, parte externa, testacea, parte interna fusca; carina supe-riore paulum sinuosa*. Tibiæ *posticæ luteæ, pilosæ, margine in-terno 11-spinulosæ, margine externo 8-9-spinulosæ, exceptis 4-apicalibus spinis*. Abdomen *mediocre, parte dorsali testacea, parte ventrali subalbida, segmentis fulvo-prætextis*. ♂ *lamina supra-analis triangularis; cerci lutei, subturbinati; lamina subgeni-talis cucullata*.

	♂	
Longueur du corps.....	27	millim.
— des antennes.....	8	—
— du pronotum.....	6-7	—
— des élytres.....	28	—
— des fémurs postér.....	15	—

*Corps* médiocre, un peu trapu, d'un fauve testacé, avec quel-ques petites ponctuations noirâtres disséminées principalement snr le métathorax.

*Tête* assez forte, d'un testacé rougeâtre. *Yeux* gros, ovoïdes, saillants, très écartés, d'un brun testacé. *Ocelles* d'un jaune bril-lant, l'inférieur placé dans un enfoncement au milieu du sillon médian du front et au-dessous de la ligne d'insertion des anten-nes, les deux supérieurs placés contre le bord antérieur de l'œil et à peu près au milieu de sa hauteur.

*Vertex* subtriangulaire, un peu rétréci au niveau des yeux, muni sur la ligne médiane d'une petite carène très distincte en

avant, faible et presque effacée en arrière; bords latéraux fortement carénés au niveau des yeux. *Front* vertical, rectangulaire, élargi à la base, occupé dans sa partie médiane par une bande creuse inférieurement et limitée de chaque côté par deux carènes sinueuses qui se réunissent à la partie supérieure du front aux carènes latérales, celles-ci légèrement courbes. *Joues* grandes, de couleur plus claire, maculées de quelques taches noirâtres dans leur partie inférieure et largement rebordées sur leur côté inféro-postérieur. *Labre* trapézoïdal, arrondi aux angles inférieurs, de couleur blanchâtre carnée. *Palpes* d'un jaune testacé, parsemés de longs poils.

*Antennes* insérées dans une dépression circulaire au niveau de la partie inférieure des yeux, grêles, filiformes, un peu plus longues que la tête et le pronotum réunis, annelées de brun clair; elles se composent d'une vingtaine d'articles, le premier gros, court et renflé, le second subsphérique, les autres cylindriques, presque de même longueur.

*Pronotum* divisé en deux parties inégales par le sillon transversal, rétréci et comme étranglé au niveau de ce sillon. La partie antérieure du pronotum est un peu rugueuse, divisée dans sa moitié postérieure par deux sillons transversaux secondaires qui se continuent, ainsi que le sillon transversal principal, sur les lobes réfléchis; au niveau de ces sillons, la carène médiane est interrompue, et, de chaque côté de la place qu'elle devrait occuper, on distingue, en avant du sillon transversal, deux petites prééminences en forme de bosses arrondies; la carène médiane reparait en avant, où elle se continue sous forme d'une courte éminence jusqu'au bord antérieur du pronotum, qui est légèrement ondulé. La partie postérieure du pronotum grande, large, trapézoïdale, plane, chagrinée-réticulée, est munie en son milieu d'une carène effacée en arrière, saillante en avant et interrompue au niveau du sillon transversal. Les carènes latérales, mousses et peu accusées en arrière, se relèvent en avant en forme de petites bosses arrondies. Les *lobes réfléchis* sont subcarrés, un peu chagrinés, avec quelques petites taches noirâtres.

*Prosternum*, *mésosternum* et *métasternum* de couleur claire variant entre le jaunâtre et le gris pâle, lisses, avec quelques ponctuations en creux et quelques poils longs et clairsemés.

Organes du vol bien développés, dépassant notablement l'extrémité de l'abdomen.

*Élytres* subrectangulaires, arrondies à l'apex, testacées dans leur tiers basilaire, de plus en plus pâles et presque incolores à l'extrémité. La nervure médiastine est presque droite, assez forte et vient se perdre vers les deux tiers de la longueur du bord antérieur. La nervure radiale antérieure, légèrement arquée à son extrémité, est simple. La nervure radiale moyenne côtoie la précédente jusque vers le milieu de l'élytre, s'en écarte un peu ensuite et lui devient presque parallèle. La nervure radiale postérieure, d'abord confondue avec la nervure radiale moyenne, s'en écarte insensiblement pour lui devenir parallèle. La nervure ulnaire antérieure est birameuse. Les nervures ulnaire, postérieure, anale et axillaire sont droites; les deux premières très rapprochées l'une de l'autre.

*Ailes* grandes, un peu plus courtes que les élytres, complètement hyalines, avec les nervures radiales du champ anal teintées de bleu pâle et les nervures situées à l'apex des deux premiers sinus du champ anal noirâtres.

*Pattes* assez fortes, munies de longs poils blancs, testacées, avec quelques taches un peu plus foncées, mais peu distinctes.

*Fémurs antérieurs* cylindriques, munis au sommet et à la partie inférieure d'un évidement triangulaire allongé.

*Tibias antérieurs* subcylindriques, un peu aplatis sur la face inférieure bordée de chaque côté par quatre épines jaunes à la base, d'un brun noirâtre au sommet, l'apicale n'étant pas sur la même ligne que les autres.

*Tarses antérieurs* allongés; leur second article est très court; les crochets sont forts, noirâtres à l'extrémité.

*Tibias intermédiaires*, munis à leur partie inféro-externe d'une crête longitudinale saillante.

*Fémurs postérieurs* parsemés de longs poils, testacés à la face

externe ; une tache d'un brun foncé occupe la face interne et cesse à peu de distance du condyle ; la crête supérieure est mince et légèrement ondulée.

*Tibias postérieurs* d'un jaune serin, avec le condyle interne noirâtre, munis de longs poils blanchâtres ; la face supérieure présente vers son extrémité un sillon peu distinct, sur le côté interne 11 épines jaunes à la base, d'un brun noirâtre au sommet, et sur le côté externe 8-9 épines un peu plus petites que les précédentes (outre les quatre épines articulées ordinaires).

Les *tarses postérieurs* ne diffèrent point des antérieurs.

*Pleures* (flancs du thorax) rugueuses-ponctuées, maculées de quelques taches noirâtres peu accusées.

*Abdomen* médiocre, testacé sur la face dorsale, blanchâtre vers les flancs et sur la face ventrale, avec les segments bordés de jaunâtre.

Chez le ♂, la *plaque sus-génitale* est triangulaire obtuse ; les *cerci* sont jaunâtres, subconiques, obtus à l'apex ; la *plaque sous-génitale* est cucullée, d'un jaune pâle, avec de longs poils à son apex et une dépression à la partie basilaire.

La ♀ de cette espèce nous est inconnue.

*B. Capsitana* se place à côté des *B. Barabensis* Brunn. (*Oedipoda Barabensis* Fisch.) et *B. gracilis* Brunn. (*Oedipoda gracilis* Eversm.) ; il diffère du premier par la couleur de ses élytres dépourvues de taches ainsi que les ailes, par son pronotum unicolore sans stries obliques, par ses fémurs postérieurs non marbrés de noir et par ses tibias complètement jaunes et non maculés de rouge ; du second par sa taille plus robuste, par ses élytres non maculées, par la forme et la coloration de son pronotum dépourvu de bandes brunes, par ses pattes antérieures testacées et non bleuâtres.

Capturé une seule fois, en mai, dans les sables du Bled Segui entre Sfax et Gafsa.

#### GEN. PACHYTYLUS Fieb.

*P. nigro-fasciatus* Fisch. Orth Europ. 397 ; Brunn. Prodr. 169 ;  
*Oedipoda nigro-fasciata* Burm.

Dans les mêmes stations qu'*Œ. fusco-cincta* : Tunis (Doria), Khairouan, Souk-el-Arba, Tabarka. — Aire géogr. : Europe centrale et mérid., Asie-Mineure, Afrique sept.

*P. cinerascens* Fieb. Syn. 21 ; Brunn. Prodr. 172 ; *P. migratorius* Blumenb. et Auct. mult. (non Fieb.) ; *Gryllus cinerascens* Fabr.

Dans les dépressions herbeuses aux env. de Tunis (Doria), de Fortuna, à la Zaouia d'el Megaiz, entre Sousse et Monastir, à Fernana et à Aïn Draham, dans le pays des Khoumirs et sur le littoral près de Bordj Djédid ; varie à élytres vertes ou grisâtres. — Aire géogr. : Europe centrale et mérid., Asie-Mineure, Syrie, Égypte, Afrique sept.

#### GEN. EREMOBIA SERV.

*E. Cisti* Serv. Orth. 707 ; Brunn. Prodr. 182 (pro parte) ; *Gryllus Cisti* Fabr. ; *Trinchnus Cisti* Fisch.

Nous n'avons point observé nous-mêmes cette espèce dans la Régence ; nous l'indiquons d'après MM. Doria et de Bormans aux env. de Tunis ; peut-être fait-elle double emploi avec la suivante. — Aire géogr. : Espagne, Algérie, Égypte.

*E. Clavellii* Luc. Ann. Soc. ent. de Fr., 2<sup>e</sup> sér. 9, pag. 364, tab. 8 ; *E. Cisti* Brunn. Prodr. 182 (pro parte).

Commun dans toute la Tunisie dans les lieux sablonneux, sur les dunes et aux bords des sebkha, depuis Hamman-el-Lif jusqu'à Zarzis, dans le Djérid et le Nefzaoua ; se trouve également dans les îles Kerkenna et Djerba. — Aire géogr. : Algérie, Tripolitaine, Syrie.

Se distingue assez facilement du précédent par les caractères mentionnés (loc. cit.) par M. Lucas et nous paraît, pour cette raison, constituer une espèce différente.

*E. insignis* Luc. Bull. Soc. ent. de Fr., 3<sup>e</sup> sér. 5, pag. 106 ; *E. Jaminii* Luc. Ann. Soc. ent. de Fr. 3<sup>e</sup> sér. 2, pag. 711, tab. 20 ; *Œdipoda insignis* Luc. loc. cit. 2<sup>e</sup> sér. 9, pag. 370 (arab. *Blela*.)

Assez commun dans le Sud, en avril et en mai, depuis Bir-el-Aja jusqu'à Touzeur, se trouve aussi dans le Nefzaoua, aux bords

des grands Chott et à la base des djebâl Bou-Hedma, Hedej, Oum-Ali et dans la région des hauts plateaux entre Feriana et Haïdra.  
— Aire géogr. : Algérie.

Cette espèce se meut assez lentement sur le sol, et plusieurs fois, en approchant avec précaution, nous avons pu la prendre à la main ; mais, lorsqu'elle a été effrayée, elle s'échappe avec un bruit d'ailes analogue à celui d'un petit oiseau, et, comme elle a le vol très long, elle est bientôt hors de la vue et des atteintes du chasseur. Dans les deux sexes, les antennes sont plus longues que la tête et le pronotum réunis ; les nervures du bord antérieur des ailes sont bleuâtres à leur base ; le premier segment dorsal de l'abdomen est également, sur les individus frais, teinté de bleu sale tirant sur le noir. Chez la ♀, les valvules inférieures de l'oviscapte sont prolongées à la base en lame arrondie ; la plaque sous-génitale est évasée et tronquée à son extrémité. Le ♂, inconnu de M. Lucas, présente les colorations et les principaux caractères de la femelle ; la plaque sus-génitale est triangulaire ; les cerci sont subcylindriques, un peu obtus à l'apex ; la plaque sous-génitale est fortement cucullée, munie de quelques longs poils vers la base et d'une dépression longitudinale en son milieu.

	♂	
Long. du corps.....	46	millim.
— du pronotum.....	12	—
— des élytres.....	45	—

#### GEN. PYRGOMORPHA SERV.

*P. grylloïdes* Fieb. Syn. 8 ; Brunn. Prodr. 185 ; *P. rosea* Fisch. ;  
*Tryxalis grylloïdes* Latr.

Commun depuis la pointe du Râs Addar jusque dans les oasis du Djérid ; n'est pas rare sur l'îlot de Tabarka et dans les îles Djerba et Kerkenna.—Aire géogr. : Europe mérid., Asie-Mineure, Syrie, Égypte, Afrique sept.

## GEN. DERIGORYS SERV

D. Millierei Finot Bull. Soc. ent. de Fr. 6<sup>e</sup> sér. 4, pag. 27 (Pl. VI, fig. 7-14).

Corpus forte, fuscum, raro viride. Oculi globosi, laterales, flavo-testacei, nigro-lineati. Vertex convexus. Frons verticalis, sinuose bi-carinatus, carinis lateralibus rectis. Clypeus antè medium albedo-griseus, postea fusco-ferrugineus. Antennæ breves, in medio graciles, 20-articulatæ. Pronotum rugosum, in medio transversaliter sulcatum, parte anteriore suprâ fortiter elevatâ, gibberâ, margine postico triangulariter producto. Tuberculum prosternale in margine antico positum, conicum, basi latissimum, apice obtuso. Elytra et alæ apicem abdominis valdè superantes. Elytra fusca, nervulis pallidis, venâ radiali mediâ post medium, in ♂ 3-ramosâ, in ♀ 4-ramosâ, areâ speculâri maculis albidis ornatâ. Alæ hyalinæ, apice leviter infumato, basi rosissimæ, areâ marginali apice fusco, areâ anali maximâ, venâ primâ plicatâ apice furcatâ. Pedes pilosi. Tibiæ anticæ subtus in utroque margine 6-spinulosæ. Femora postica supra tribus carinis minimè nigro-serratis. Tibiæ posticæ cæruleæ, apice curvato, subtus in utroque margine 11-spinulosæ, exceptis 4 apicalibus articulatis spinis. Abdomen breve, stigmatibus albedo circumdatis. ♂. Lamina supra-analis triangularis. Lamina sub-genitalis cucullata. ♀. Valvulæ ovipositoris breves, latere externo dente instructæ.

	♂		♀
Long. du corps.....	18 (16 à 20)	millim.	27 (23 à 35).
— des antennes.....	7 (6 à 7)	—	8
— du pronotum.....	5 (4 à 5)	—	7 (6 à 7).
— des élytres.....	16 (16 à 17)	—	24 (22 à 32).
— des fémurs postérieurs..	11 (10 à 11)	—	17 (15 à 19).

Corps trapu. Couleur brune, rarement verte si ce n'est dans les non-adultes, avec des taches blanches.

Tête forte, de couleur brun rougeâtre, avec des taches noires et blanches et les carènes d'un gris rosé-blanchâtre.

Les yeux sont gros, globuleux, très saillants sur les ♂, ovales,

très écartés par le devant, surtout dans la partie inférieure ; ils sont d'un jaune testacé et presque toujours traversés par des raies noires parallèles longitudinales, plus marquées chez les ♂.

Le *ocelles* sont de couleur jaune testacé, souvent rosé ; ils sont placés en triangle équilatéral ; l'ocelle inférieur dans le sillon longitudinal médian du front, un peu au-dessus de la ligne joignant les insertions des antennes ; les deux ocelles supérieurs sont posés au-dessus de ces insertions, un peu intérieurement de la carène latérale, près du bord antérieur des yeux.

Le *vertex* est court, subtriangulaire, brun clair plus ou moins fortement taché de noir ; il est bombé en son milieu ; sa ligne médiane longitudinale est occupée par une petite carène, plus distincte dans la partie antérieure ; il est rétréci entre les yeux, et ses bords latéraux sont carénés en cet endroit ; il s'élargit ensuite un peu jusqu'aux ocelles, emplacement théorique de la crête frontale indistincte dans cette espèce.

Le *front* est vertical, blanc grisâtre, plus ou moins taché de noir, il a une forme rectangulaire subélargie à la partie inférieure ; son milieu longitudinal est occupé par une bande limitée latéralement par deux carènes sinueuses, presque toujours d'un gris blanchâtre, se rapprochant en dessous de l'ocelle médian ; cette bande est plus ou moins creuse, mais généralement couverte de taches noires ; ses deux carènes sinueuses viennent à la partie supérieure du front, un peu au-dessous des ocelles latéraux, se réunir aux carènes latérales, qui sont subdroites et de couleur claire ; le bord inférieur du front est rebordé, de couleur claire aussi.

Les *joues* sont grandes, largement rebordées sur le côté latéral postérieur, finement sur leur côté inférieur ; elles sont marbrées de nuances diverses, mais on y distingue presque toujours une tache blanche subcarrée, au-dessous des yeux.

Le *chaperon* (*clypeus*) est trapézoïdal, avec le côté supérieur le plus long ; la moitié supérieure transversale d'un gris clair et la moitié inférieure d'un brun jaunâtre ; ces deux parties sont traversées par des impressions symétriques à fond noirâtre, le

sillon qui sépare le front du chaperon est très étroit, subdroit.

Le *labre* est subrécliné, trapézoïdal, avec les angles inférieurs arrondis ; sa couleur est blanchâtre, avec les parties latérales un peu rosées, un triangle subimprimé, noirâtre au milieu du disque, plusieurs petits sillons et carènes, et une ponctuation imprimée à fond noir.

Les *palpes* sont jaune testacé ; les articles sont courts et ont des poils rares et longs.

Les *antennes* ont leur insertion placée à hauteur de la partie inférieure des yeux, dans une cavité circulaire généralement de couleur blanche ; en dessous de cette cavité, contre les carènes médianes du front, se trouvent deux petits tubercules plus ou moins saillants dont la destination nous est inconnue ; les antennes sont courtes, un peu plus longues que le pronotum, fortes, un peu plus grêles en leur partie médiane ; elles se composent d'une vingtaine d'articles (19 à 21) bien distincts, d'un jaune testacé, ceux de l'apex un peu plus foncés ; le premier article est court et gros, le deuxième aussi long que large et un peu renflé à son apex ; les autres sont cylindriques, non velus et vont en diminuant de longueur jusqu'au dernier, qui se termine en pointe mousse.

Le *pronotum* est grand et rugueux ; il est de couleur jaune et presque complètement couvert par des taches noires ou blanches et de petites élévations brillantes d'un jaune rougeâtre. La carène longitudinale médiane, de couleur blanchâtre, est très marquée, surtout dans la partie antérieure ; vue de profil, cette carène présente une *saillie* à sommet plus ou moins arrondi, très caractéristique, qui commence au bord antérieur et finit au sillon transversal ; vers l'extrémité apicale de la carène on retrouve une deuxième saillie, beaucoup moins forte que la première, quelquefois à peine sensible ; cette carène est interrompue par un sillon transversal qui divise le pronotum en deux parties à peu près égales ; la partie antérieure du dessus du pronotum, un peu plus grande que l'autre, est presque entièrement occupée par la base de la protubérance, en forme de casque, qui supporte la saillie

de la carène médiane ; cette partie antérieure est subcarrée, peu rugueuse ; on y trouve cependant beaucoup de petits tubercules luisants, brun rougeâtre ; elle est parsemée de taches noires irrégulières, dont la couleur s'accroît à leur passage sur la carène médiane. La partie postérieure du dessus du pronotum a une forme pentagonale ; elle est fortement chagrinée, mais présente peu de petits tubercules roussâtres ; elle est couverte de taches noires symétriques. Les carènes latérales sont obsolètes. L'insertion des lobes réfléchis est bien arrondie dans la partie antérieure, anguleusement arrondie près du bord postérieur ; sur cette insertion se trouve souvent une bande irrégulière de couleur plus claire, qui se continue un peu sur le vertex. Le sillon transversal, très droit en dessus, se continue verticalement sur les lobes réfléchis et vient finir un peu avant le bord latéral ; sur ces lobes, le sillon est placé au deuxième tiers postérieur ; en avant, on trouve un autre sillon vertical placé entre le sillon transversal et le bord antérieur ; ce sillon, sur le dessus du pronotum, s'incline vers l'arrière et disparaît un peu avant d'arriver à la carène médiane ; sur le lobe réfléchi, il disparaît un peu avant d'arriver au bord latéral. En avant de ce dernier sillon se trouve encore une trace de sillon sur l'insertion des lobes et un petit sillon rectiligne longeant le bord antérieur des lobes. Les lobes réfléchis sont subcarrés, chagrinés, à fond jaunâtre, avec les saillies plus claires et passant souvent à l'apparence de petits tubercules luisants jaunes roussâtres ; ils portent ordinairement trois taches blanches un peu au-dessous de l'insertion avant le sillon transversal, et toujours une grande tache, blanche aussi, rectangulaire, parallèle au bord latéral et finissant un peu après le sillon transversal ; les intervalles sont coupées par des taches noires longitudinales, moins serrées dans la partie postérieure. Le bord antérieur du pronotum est droit, finement rebordé ; le bord postérieur, très légèrement sinueux, s'avance en pointe obtuse en sa partie médiane, il est finement rebordé. Les bords latéraux sont subdroits, avec un petit angle saillant, très obtus, en leur milieu.

Le mésonotum et le métanotum ont une teinte brun rose qui s'étend sur le premier segment dorsal de l'abdomen.

Le *prosternum* est muni sur son bord antérieur d'un *processus* conique à pointe mousse; la base de ce processus s'étale largement sur les côtés et jusqu'au milieu du prosternum, le long d'un sillon transversal étroit. En arrière de ce processus, après le sillon, est une partie saillante carrée, traversée longitudinalement par un sillon bien marqué qui n'atteint pas le sillon transversal.

Le mésosternum et le métasternum sont lisses, de couleur gris brun, avec des marbrures blanches, des poils longs et une ponctuation imprimée, plus apparente sur le mésosternum. On trouve presque toujours des taches blanches symétriques sur les parties antérieures du métasternum et du premier segment abdominal ventral enclavées dans les lobes latéraux prolongés.

Les organes du vol sont grands et bien développés, ils dépassent l'extrémité de l'abdomen de près d'un tiers de leur longueur.

Les *élytres* ont près de quatre fois la longueur du pronotum; elles sont épaisses, brunes, avec les nervures très fortes et les nervules blanchâtres; elles sont subrectangulaires, s'élargissent jusqu'au premier quart basilaire et vont ensuite en se rétrécissant insensiblement jusqu'à l'apex, qui est arrondi. La nervure médiastine est droite, forte et vient se perdre un peu après le milieu du bord antérieur. La nervure radiale moyenne côtoie jusqu'au milieu la nervure radiale antérieure, s'en écarte ensuite insensiblement et très peu; vers le milieu de l'élytre, elle donne naissance à un rameau postérieur qui se divise en 3 rameaux chez les ♂ et en 4 rameaux dans les ♀; ces rameaux viennent aboutir sur le côté apical arrondi de l'élytre. La nervure radiale postérieure se confond d'abord avec la nervure radiale moyenne, puis elle s'en écarte et devient parallèle aux rameaux de cette nervure. La nervure ulnaire antérieure est fourchue chez les ♂ et birameuse chez les ♀. Les nervures ulnaire, postérieure et anale sont très droites et très rapprochées l'une de l'autre. La nervure axillaire est subdroite. Le bord postérieur de l'élytre est droit, avec un petit angle rentrant très obtus près de l'apex. Le

champ médiastin a une forme triangulaire allongée, avec des nervules serrées et entre-croisées sur le disque, qui est occupé par une tache noire. Le champ scapulaire est très apparent ; il est orné de taches rectangulaires d'un blanc vif, séparées par des taches noires. Le champ discoïdal présente quelques taches noires subcarrées; on trouve aussi quelquefois des taches noires de même forme, mais plus petites et plus arrondies, sur le champ anal.

Les *ailes* sont grandes, hyalines, légèrement enfumées à l'apex, avec la partie basilaire d'un *rose vif* et une tache brunâtre occupant la moitié apicale du champ marginal. Les nervures et les nervules sont fortes et très noires, si ce n'est dans le champ rosé, où elles prennent la couleur rose carminée du fond. La partie antérieure de l'aile est étroite. L'angle rentrant du bord apical est peu marqué. Le champ anal est très développé, avec la première nervure pliée, fourchue près de son apex.

Les pattes sont fortes, longuement velues.

Les fémurs antérieurs sont forts, cylindriques, un peu aplatis sur le côté inférieur, qui présente un évidement long à son apex ; ils sont de couleur jaunâtre, avec des taches noirâtres fondues et des poils longs.

Les *tibias antérieurs* sont subcylindriques, avec un sillon faiblement accusé sur leur côté inférieur ; ce sillon est bordé de chaque côté par une rangée de six épines, dont l'apicale n'est point en ligne avec les autres ; ces épines sont petites et presque entièrement noires, avec la base jaunâtre ; les tibias sont de couleur jaunâtre, avec le condyle blanchâtre, un anneau noir bleuâtre, plus ou moins apparent, au-dessous du condyle, quelques taches ou points noirs fondues et des poils longs.

Les tarsi antérieurs sont longs et forts, jaunâtres, avec des poils longs ; le second article est très petit ; les crochets sont forts, avec leur apex longuement noir.

Les pattes intermédiaires sont très semblables aux pattes antérieures ; sur chaque bord inférieur se trouve une rangée de 7 (5 à 7) épines, dont l'apicale est placée un peu au-dessus de la ligne des autres.

Les pattes postérieures sont fortes et longues.

Les *fémurs postérieurs* sont brun jaunâtre, avec des poils rares ; ils ont un peu plus de deux fois la longueur du pronotum et sont bien élargis dans leur partie basilaire ; les trois carènes supérieures présentent de petites dents de scie noires ; le côté inférieur est d'un jaune blanchâtre, avec un sillon profond, bordé par deux carènes présentant quelquefois des traces d'épines ; l'apex est large, avec les lobes géniculaires arrondis ; la face externe présente souvent deux taches blanches allongées sur le bas de sa partie discoïdale, ayant l'apparence d'une natte, et quelques taches noires plus ou moins fondues ; la face interne est analogue avec les taches moins marquées.

Les *tibias postérieurs* sont longs, plus ou moins bleu cendré et couverts de poils blanchâtres ; vus de profil, ils sont un peu sinueux, et, vus par le dessus, ils sont franchement courbés à leur partie apicale, la convexité tournée vers l'extérieur ; souvent au-dessous du condyle, qui est bleuâtre, on trouve un anneau blanchâtre plus ou moins long ; puis la teinte bleue va en augmentant d'intensité vers l'apex. Le côté supérieur, subsillonné vers l'apex, a, sur son bord interne, de 10 à 11 épines grandes, un peu courbées près de leur pointe, jaunâtres, avec l'apex noir et la base plus ou moins bleue ; sur le côté externe, 11 épines droites, plus petites et plus serrées, de mêmes couleurs que les internes. Les tibias présentent en outre, à leur apex, les 4 épines articulées ordinaires, la supérieure interne très forte.

Les tarse postérieurs sont semblables aux tarse antérieurs, mais ils sont de couleur bleue, avec l'apex des articles et le dernier article jaunâtre.

Les pleures (flancs du thorax) sont très rugueuses, plus ou moins tachées de blanc. Les flancs des deux premiers segments de l'abdomen sont très rugueux, le premier bien taché de blanc.

L'*abdomen* est court, brunâtre, avec des taches noires ; les derniers segments dorsaux sont un peu renflés vers leur bord

postérieur ; on trouve de grandes taches blanches aux bords latéraux des segments dorsaux, autour des stigmates.

Dans les ♂, la *plaque sur-anale* est triangulaire, avec sa base arrondie et son sommet occupé par le processus. Les cerques sont forts, coniques, jaune clair, avec l'apex peu pointu. La *plaque sous-génitale* a la forme d'un capuchon (*cucullée*) ; elle est de couleur claire, avec des poils longs ; sa partie basilaire est plus large, avec une dépression en son milieu apical ; la seconde partie présente deux dépressions ou sillons parallèles, symétriques près du milieu de sa base.

Dans les ♀, les valvules de l'oviscapte sont courtes et offrent des dents latérales externes très courtes. La plaque sous-génitale (dernier segment ventral de l'abdomen) est évasée à son extrémité, qui est arrondie.

On distingue cette espèce :

1° De *Dericorys albidula* Serv. par les formes de l'épine prosternale, de la plaque sous-génitale des ♂, du bord postérieur du pronotum, par la couleur des élytres et par la teinte rose de la partie basilaire des ailes.

2° De *D. acutispina* Stål, par les mêmes différences, sauf la forme de l'épine prosternale. Selon nous, *D. acutispina* n'est point une espèce réelle et sa description est tellement insuffisante qu'il n'y a pas possibilité d'en tenir compte.

3° De *D. tibialis* Fieb., par les taches des élytres, la couleur des ailes et l'absence des couleurs carminées aux côtés internes, à l'apex et aux épines des tibias.

4° De *D. annulata* Fieb., par la forme du pronotum en avant, la teinte basilaire des ailes et les couleurs des tibias et de leurs épines.

C'est avec intention que nous ne parlons pas des différences de taille, cette dernière paraissant très variable dans les espèces du genre *Dericorys*.

Le *D. Millierei* habite aux environs d'Oran (Algérie) dans les terrains salés et près des sebkha, pendant les mois d'août et de septembre ; nous l'avons capturé dans les mêmes stations, en

mai et en juin, dans la Régence de Tunis, entre Monastir et Teboulba, à Bir Beni Zid, au bord du Chott Fedjej et à el Kantara, dans l'île de Djerba.

Cette rare espèce est dédiée à M. P. Millière, bien connu de tous les entomologistes par ses travaux sur les Lépidoptères.

#### GEN. ACRIDIUM Geoffr.

*A. Ægyptium* Stål. Recens. Orth. 1, pag. 163; Brunn. Prodr. 118; *A. Tartaricum* Oliv.; *A. lineola* Serv.

Se trouve dans toute la Tunisie depuis la Goulette et la pointe du cap Bon jusque dans l'Arad et dans les oasis du Djérid.—Aire géogr. : Europe mérid., Afrique, Asie.

Cette espèce se tient de préférence dans les lieux cultivés, principalement dans les champs de fèves; dans les oasis, elle monte jusqu'au sommet des palmiers; nous l'avons observée sur deux points assez élevés: près du sommet du Djebel Abderrhman (630 mètr.) et au niveau du Camp d'Aïn Draham (700 mètr.) dans les montagnes des Khoumirs.

#### GEN. SCHISTOCERCA Stål.

*S. peregrina* Stål. Recens. Orth. 1, pag. 65; Brunn. Prodr. 215; *Acridium peregrinum* Oliv.

Oasis de Touzeur (André) (voy. Introduction, pag. 8).—Aire géogr. : Portugal, Baléares, Corfou, Syrie, Afrique sept.

#### GEN. CALOPTENUS Burm.

*C. italicus* Burm. Handb. 2, pag. 639; Brunn. Prodr., 217; *Calliptamus italicus* Serv.

Très commun dans toute la Régence, sous ses trois variétés *marginella* Serv., *icterica* Serv. et *Sicula* Serv. depuis Tunis et la presqu'île du Râs Addar jusqu'au bord des grands Chott; monte sur les escarpements qui dominent le Kef (755 mètr.), la Kessera (950 mètr.), et le camp de Souk-el-Djemâa (1150 mètr.). Plus rare dans la région boisée du pays des Khoumirs; se trouve

également dans les îles Kerkenna et Djerba. — Aire géogr. : Europe centrale et mérid., Afrique sept. Syrie.

GEN. EUPREPOCNEMIS Fieb.

*E. plorans* Fieb. Syn. 9 ; Brunn. Prodr. 220 ; *Caloptenus plorans* Fisch.

Dans les dunes d'Hamam-el-Lif, dans les lieux herbeux un peu humides, aux environs de Tunis (Doria), de Kourba, de la Zaouia d'el Megaïz, dans les oasis du Djérid et du Nefzaoua. — Aire géogr. : Espagne, Sicile, Égypte, Afrique sept.

*E. littoralis* Fieb. Syn. 178 ; Brunn. Prodr. 221 ; *E. Charpentieri* Stâl.

Avec le précédent aux env. de Tunis (Stâl, Doria), dans l'oasis de Touzeur et dans l'Arad. — Aire géogr. : Espagne, Rhodes, Égypte, Syrie.

GEN. OPOMALA Serv.

*O. cylindrica* Fieb. Syn. 9 ; Brunn. Prodr. 232 ; *O. Sicula* Auct. quorumd. ; *Gryllus cylindricus* Marsch ; *Tropidopola cylindrica* Bol.

Rare : Bled Thala entre Sfax et Gafsa (V. Mayet) — Aire géogr. : Sicile, Grèce, Syrie, Algérie, Baléares.

GEN. FINOTIA Bonn. Le Naturaliste 2, pag. 548.

Caput *crassum*. Vertex *declivis, concavusculus* ; *foveolis in modum generis Nocarodes Fisch. constructis*. Oculi *subglobosi, prominentes*. Antennæ *basi depressæ, 16-articulatæ*. Costa frontalis *compressa, sulcata, inter antennis producta, juxta ocellum leviter sinuato-emarginata, versus clypeum dilatata et sensim evanescens*. Pronotum *latum, subdepressum, rugosum, postice dilatatum* ; *carina obtusa, paulum projecta, in longitudinem subtiliter sulcata, à sulcis duobus (excepto sulco postico) transverse interrupta, parte antica bifida, fossulam triangulam circumscriptentem* ; *carinis lateralibus obtusis, tuberculato-rugosis, in angulum prominentem subspinosum postice desinentibus* ; *marginè antico tuberculato, juxta verticem producto et truncato ; marginè postico*

*subrotundato, suberecto, spinoso; lateribus deflexis carina obliqua, tuberculata præditis, angulo antico rotundato, suberecto, in spinam validiorem desinente; angulo postico 2-spinoso. Elytra alæque nullæ. Mesonotum oblectum. Prosterni tuberculum transverse subquadratum, exsertum angulis anterioribus spinosis. Pectus latum; lobis mesosternalibus brevibus margine interno obliquo; lobis metasternalibus pone foveolas parum rotundato-productis. Pedes omnes aroliis parvis instructi. Femora antica tertia; postica fortiora, subcompressa abdomine parum longiora, latere externo regulariter imbricatim-carinato, carina superiore subrecta, serrulato-spinosa, in spinam validiorem, arcuatam juxta genu producta; carina inferiore acuta, 2-spinosa, raro inermi. Tibiæ posticæ femoribus subæquales, parum curvatæ, spina apicali externa instructæ, postice bifariam spinosæ, spinis externis internisque subæqualibus. Tarsorum posticorum articulus primus tertio sublongior, secundus brevissimus. Abdomen subcylindricum vel subcompressum, a medio typice recurvatum, segmentis singulis dorsalibus 3-carinatis, carina media parum prominula et angulato-producta, carinis lateralibus prominulis et spinoso-productis; abdominis segmentum primum, parte dorsali, præcipue apud ♀ fortiter 3-carinatum, carina singula in spinam validiorem producta, latere utrinque tympano aperto instructum. Lamina supra-analis ♂ complanata, subtriangularis, apice angulato-obtusa. Cerci brevissimi, subulati. Lamina subgenitalis ♂ erecta, cucullata, apice sulcata, subbifida, 2-spinosa. Valvulæ ovipositoris breves, curvatæ, inferiores, latere externo, dente triangulari-ampliata præditæ.*

*Genus eximium verticis pectorisque forma Nocarodem tantummodo referens sed alio modo ab omnibus generibus Pamphagidarum plane diversum.*

F. spinicollis Bonn., loc. cit., pag. 548. (Pl. XVI, fig. 1-7.)

♀ *statura parva; ♂ statura minore. Corpus crassum colore fusco-testaceo, raro viridi. Vertex longior quam latior, subconcavus. Costa frontalis inter oculos producta, juxta ocellum parum sinuato-emarginata, carinis versus clypeum divergentibus. Pro-*

notum subdepressum, granulis et rugulis rugosum, antice productum et truncatum, postice apud ♀ subrotundatum, apud ♂ subangulatum, spinosum, spinis ad apicem nigris; crista parum elevata, a latere visa subrecta, a sulcis 3 transversim interrupta, antice bifida, postice apud ♀ latere utrinque carinula obliqua subalbida fossulam triangulam nigricantem circumscribente, prædita. Lobi deflexi maculam subrufam carina tuberculato-rugata oblique diremptam, prægerentes; crista altera obliqua tuberculato-rugata postice præditi; margine infero spinuloso vel tuberculato. Pectus latum, subconvexum, pallide subflavum. Femora postica crassiuscula, parte supera maculam latam subfuscam gerentes, parte infera pallide flavescente, spinis carinarum rubescentibus. Tibiæ posticæ in utroque sexu testaceæ vel pallidæ, condylis nigris, spinis basi pallidis, apice nigris. Abdomen subcylindricum vel, præcipue apud ♂, subcompressum, subtus flavum, nitidum, a latere subfuscum, supra apud ♂ fascia lata pallide flavescente, apud ♀ fascia media subfusca et fasciis lateralibus duabus pallide flavescentibus præditum. Lamina supra-analis ♂ pallide flava, basi fossula stricta, elongata, nigra, prædita. Cerci pallidi. Lamina subgenitalis ♂ subfusca, breviter villosa, cucullata, apice bifido, spinis parvis duabus divergentibus, prædita. Valvulæ ovipositoris apice nigrescentes. Lamina subgenitalis ♀ punctato-rugosa, medio leviter depressa.

	♂	♀
Long. du corps.....	16 millim.	20 millim.
« du pronotum.....	6 «	7 »
« des fémurs postér.	10 «	12 $\frac{1}{2}$ »

*Corps* un peu trapu, d'un fauve testacé, plus rarement verdâtre ou grisâtre. *Tête* assez forte, de la couleur du corps, avec les côtés du vertex et les joues souvent noirâtres. *Yeux* gros, presque hémisphériques, saillants, très écartés, d'un brun testacé, ordinairement marbrés de noir; ocelles d'un jaune brillant, l'inférieur situé dans le sillon de la crête frontale à peu près au niveau de l'échancrure, les deux supérieurs placés entre l'insertion des antennes et le bord antérieur de l'œil. *Vertex* par-

couru dans toute sa longueur par une petite carène noirâtre, peu prononcée, les carènes latérales également noirâtres et très relevées au niveau des yeux ; crête frontale très proéminente entre les antennes, se divisant un peu au-dessous de l'ocelle en deux carènes qui s'écartent insensiblement pour aller se perdre au niveau du chaperon, en limitant entre elles un espace triangulaire. *Carènes latérales* légèrement sinueuses, partant du point d'insertion des antennes et se dirigeant obliquement de haut en bas et d'arrière en avant ; une petite crête obtuse existe entre le bord antérieur de l'œil et le point d'insertion des antennes ; une autre petite crête blanchâtre, arquée-semi-lunaire, passe un peu au-dessous de l'œil et vient se réunir à la carène latérale ; toutes ces crêtes limitent en avant et au-dessous de l'œil un espace irrégulier de couleur noirâtre. *Joues* assez grandes, rebordées sur leur côté inféro-postérieur, ordinairement parsemées de petits tubercules. *Chaperon* brunâtre, un peu proéminent, avec des taches plus claires et les deux fossettes supérieures bien accusées. *Labre* trapézoïdal, arrondi aux angles inférieurs, testacé avec des places plus foncées et parsemé de poils courts. *Antennes* un peu déprimées, insérées de chaque côté de la crête frontale, plus courtes que la tête et le pronotum réunis ; elles se composent d'environ 16 articles, le premier gros, court et renflé ; ceux de l'extrémité un peu plus courts que ceux de la base, rétrécis à leur point d'insertion ; le dernier, un peu plus long, aminci obtus à l'extrémité.

*Pronotum* parsemé sur toute sa surface de tubercules et de rugosités, divisé en deux parties inégales par le sillon transversal très accusé ; la partie postérieure, très étroite, un peu relevée, est munie en son milieu d'une carène saillante ; chez la ♀, cette carène médiane est accompagnée de deux petites carènes latérales, blanchâtres, obliques d'arrière en avant, qui limitent de chaque côté de la carène médiane une petite fossette noire. La partie antérieure du pronotum, nettement séparée des lobes réfléchis par deux carènes latérales tuberculeuses, se termine en arrière, au point où finissent les carènes latérales, par deux

angles relevés et munis d'un fort tubercule ; la carène médiane, un peu épaisse, obtuse, souvent teinte de rougeâtre, est bifide en avant, où elle limite un espace triangulaire, concave, divisé en deux fossettes secondaires par une petite crête médiane ; elle est interrompue par deux sillons transversaux, l'antérieur très court, le postérieur se prolongeant ordinairement jusque sur les lobes réfléchis ; ces sillons sont bien plus accusés chez la ♀ que chez le ♂, et l'on distingue en outre chez celle-ci deux petites crêtes obtuses qui partent de la carène médiane pour se diriger obliquement d'arrière en avant.

Le bord antérieur du pronotum, teinté de rougeâtre et muni de quelques petits tubercules, est un peu prolongé et tronqué au niveau du vertex.

Le bord postérieur, plus arrondi chez la ♀ que chez le ♂, est également rougeâtre et armé d'épines noirâtres à l'apex, les deux médianes plus robustes. Les *lobes réfléchis* sont arrondis à l'angle antérieur, qui est fortement relevé et surmonté de deux épines ; une carène tuberculeuse, blanchâtre, oblique d'arrière en avant, part des carènes latérales et vient se terminer à la base de ces épines. Cette carène oblique limite, avec la carène latérale et le bord antérieur du pronotum, un espace triangulaire d'un brun foncé ou noirâtre, au centre duquel s'élève une petite crête blanchâtre, légèrement sinueuse. L'angle postérieur des lobes réfléchis est un peu relevé et armé de deux fortes épines ; en avant de cet angle, on remarque une dépression noirâtre traversée par une crête blanchâtre, tuberculeuse, oblique d'avant en arrière et qui se termine à la base de l'épine supérieure. Le bord inférieur des lobes réfléchis est également teinté de rougeâtre et muni de petites épines ou au moins de tubercules saillants.

Le *mesonotum* est presque entièrement caché sous le bord postérieur du pronotum.

Le *metanotum* porte dans sa partie médiane une petite carène peu accusée, et de chaque côté deux carènes latérales prolongées en arrière par un tubercule obtus ; chez le mâle, il est brunâtre sur les côtés et à la partie supérieure, entre les deux carènes

latérales, de couleur jaunâtre; cette teinte se continue sur les segments de l'abdomen sous forme d'une bande claire qui en occupe toute la partie dorsale; chez la ♀, cette bande claire est partagée en deux par une bande médiane brunâtre qui s'étend depuis le métanotum jusqu'à l'extrémité de la plaque sur-anale.

Le *thorax* est large, un peu convexe, de couleur claire, jaunâtre ou grisâtre, avec quelques punctuations en creux. Le prosternum porte un tubercule allongé transversalement à bord antérieur saillant, légèrement courbé et terminé à chaque extrémité par une petite épine.

Les *pattes*, un peu allongées, assez fortes, sont testacées, parsemées de poils courts. Les tibias antérieurs et intermédiaires sont subcylindriques, un peu aplatis à la face inférieure bordée de chaque côté par quatre épines testacées ou jaunâtres, d'un brun noirâtre à la pointe. Les tarsi antérieurs ont leur second article très court, les crochets assez forts et noirâtres à l'extrémité, la pelote petite.

Les *fémurs postérieurs*, plus longs chez le ♂ que chez la ♀, dépassent l'extrémité de l'abdomen; ils sont de couleur testacée, plus pâle à la face inférieure, avec une large tache allongée, d'un brun rougeâtre sur la face supérieure; la carène supérieure est mince, légèrement sinuée-épineuse; elle s'efface un peu et devient inerme au niveau des genoux, à l'extrémité desquels elle se termine par une épine saillante, un peu arquée; la carène externe, située au-dessous de celle-ci, est également armée de petites épines souvent rougeâtres; enfin la carène inférieure, assez saillante, est munie vers son milieu de deux petites épines espacées.

Les *tibias postérieurs*, un peu arqués, parsemés de poils, sont testacés avec la face supérieure pâle et les condyles d'un brun foncé; la face supérieure, un peu aplanie, à peine concave à son extrémité, porte (en outre des quatre épines articulées) sur le côté interne neuf épines jaunâtres, d'un brun noirâtre à la pointe, et sur le côté externe huit épines (y compris l'apicale) à peu près de même taille que les précédentes. Les *tarsi postérieurs* ont lo

premier et le dernier article presque égaux, le second très court.

L'*abdomen*, subcylindrique ou un peu comprimé latéralement, principalement chez le ♂, est arqué, de couleur pâle, jaunâtre sur la face ventrale, brunâtre sur les côtés; le premier segment est muni de chaque côté d'un tympan ouvert, il est fortement tricaréné sur sa face dorsale, avec chaque carène relevée et prolongée en épine à son extrémité, la médiane beaucoup plus forte chez la ♀ et ordinairement accompagnée de chaque côté d'une petite épine secondaire; les autres segments sont également tricarénés à carène médiane peu saillante, inerme obtuse à l'extrémité; les latérales plus marquées, prolongées en épine.

Chez le ♂, la *plaque sur-anale* est triangulaire, obtuse à l'extrémité, tronquée latéralement, un peu rétrécie à sa base et munie d'une petite fossette noirâtre en forme de V, qui donne à cet organe un aspect cordiforme. Les *cerques* sont jaunâtres, grêles, très courts, subulés à l'extrémité. La *plaque sous-génitale* est brunâtre, parsemée de poils courts, cucullée, relevée, bifide à son apex et surmontée de deux petites épines divergentes.

Chez la ♀, la *plaque sur-anale* a une forme analogue à celle du ♂, mais cependant plus allongée; les *cerques* sont plus courts et plus petits. Les *valvules de l'oviscapte* sont courtes, arquées, noirâtres à l'apex, les inférieures munies latéralement d'une petite dent triangulaire élargie à la base. La plaque sous-génitale est ponctuée, un peu rugueuse, allongée, demi-circulaire tronquée avec une petite dépression longitudinale se prolongeant jusqu'au bord postérieur.

Cette curieuse espèce est assez rare, elle ne se trouve que dans les plaines sèches et exposées au soleil de la région sud: aux environs de l'oued Bateha, à Bir Arrach, entre Oglet Mohammed et Gafsa et aux environs de Feriana; d'après quelques échantillons en mauvais état, récoltés par Espina, elle existerait aussi aux environs de Sfax, où nous n'avons pu la retrouver; elle est assez agile et échappe facilement par des bonds rapides et allongés au filet du chasseur. Le mâle fait entendre une stridulation brève, rapide, interrompue, d'un timbre aigu qui rappelle

assez bien la stridulation de quelques-uns de nos *Stenobothrus* européens ; l'accouplement a lieu dès la fin d'avril, et, dans cette espèce, l'union des sexes a lieu de la même manière que chez les autres Pamphagides.

#### GEN. OCNERODES BRUNN.

*O. canonicus* Brunn. Prodr. 193; *Porthetis canonicus* Fisch.; *Nocarodes canonicus* Bol.

Assez commun aux environs de Tunis, à el Aouina, près des ruines de Carthage et à Fortuna, dans la presqu'île du cap Bon. — Aire géogr.: Espagne, Sicile.

*O. nigro-punctatus* Brunn. Prodr. 195; *Pamphagus nigro-punctatus* Lucas; *Nocarodes nigro-punctatus* Bol.

N'est pas rare dans la vallée de la Medjerda entre Djedeida et Souk-el-Arba, aux environs de Tabarka et sur les pentes des montagnes des Khoumirs ; se retrouve dans le centre à Makter. — Aire géogr.: Algérie.

#### GEN. PAMPHAGUS THUNB.

*P. Hespericus* Fieb. Syn. 199; Brunn. Prodr. 201; *Acinipe Hesperica* Ramb. (arab. *Blâtâ*).

Commun dans tout le Sud, depuis Sfax jusqu'à Zarzis et à Touzeur ; se trouve également aux îles Kerkenna et dans la région des hauts plateaux entre Feriana et Haïdra. — Aire géogr.: Espagne, Algérie.

*P. expansus* Brunn. Prod. 206; *P. tibialis* Fieb.

Commun sur les plantes basses et les buissons dans le centre de la Régence entre Makter, el Lehs et el Kef, dans la vallée de la Medjerda depuis Souk-el-Arba jusqu'à l'entrée du pays des Khoumirs ; se retrouve sur le littoral auprès du Bordj Djedid. A la fin de juin et au commencement de juillet, cette espèce était très abondante sur les buissons de Jujubiers sauvages où nous la trouvions accouplée au lever du soleil ; dans le pays des Khoumirs nous avons capturé un ♂ marbré de taches brunes. — Aire géogr.: Espagne, Algérie.

*P. marmoratus* Burm. Handb. 2, pag. 617; Brunn. Prodr. 206; *Porthetis marmorata* Fisch; *P. Elephas* Serv. (non Stål), (arab. *Bou-Djerad*).

Commun dans toute la Régence depuis Tunis et la pointe du Râs Addar jusqu'au sud des grands Chott; se retrouve aux îles Kerkenna; paraît manquer ou du moins est très rare dans la région montagneuse du pays des Khoumirs. — Aire géogr.: Sardaigne, Sicile, Algérie.

*P. Elephas* Stål Recens. Orth. 1, pag. 24; Brunn. Prodr. 207; *Porthetis Elephas* Fisch.; *P. Numidicus* Lucas (arab. *Bou-Djerad*).

Toujours rare et disséminé dans l'est et le centre de la Régence: Zaghouan, la Mohammedia, Takhouna; plus commun dans le pays des Khoumirs, où la variété d'un beau vert uniforme est aussi fréquente que le type. — Aire géogr.: Algérie.

#### GEN. EUNAPIUS Stål.

*E. Brunneri* Stål Obs. Orth. 2, pag. 33; Brunn. Prodr. 209; *Acridium Sitifense* Brisout?

Région des hauts plateaux entre Feriana et Haïdra, où il paraît rare. — Aire géogr.: Algérie.

*E. quadridentatus* Brisout Ann. Soc. ent. de Fr., 2<sup>e</sup> sér. 10, pag. 67 (sub. *Acinipe*); *E. terrulentus* Brunn. Prodr. 216 (pro parte).

Observé seulement dans le Sud: environs de Sfax (Espina), Bir el Aja, Bir Arrach. — Aire géogr.: Algérie.

La taille de cette espèce paraît sujette à d'assez grandes variations; M. Brisout donne 40 millim. comme étant la longueur moyenne de la femelle, nous en possédons un spécimen de 51 millim.; en général; les individus d'Algérie sont plus petits que ceux de Tunisie. Le mâle présente les mêmes teintes, les mêmes dessins, les mêmes rugosités que la femelle; sa taille n'excède pas 30 millim.; les petites épines et les tubercules qui garnissent le bord postérieur du pronotum sont souvent moins accentués que chez la ♀. Dans les deux sexes, la carène médiane est parcourue dans toute sa longueur par un sillon superficiel

très étroit; le bord postérieur du pronotum est muni de chaque côté de l'échancrure médiane de 2-3 petites épines mousses qui se continuent sous forme de tubercules jusqu'à l'angle inféro-postérieur; l'abdomen est légèrement comprimé latéralement, ses trois premiers segments sont munis sur la face dorsale d'une carène beaucoup plus forte que sur les segments suivants, ordinairement prolongée en forme de dent. Les tibias postérieurs sont d'un bleu foncé à la partie supérieure, les tarses sont de couleur pâle. Les valves inférieures de l'oviscapte sont munies au-dessous d'une petite crête oblique.

*E. quadridentatus* Brisout constitue une espèce nettement distincte de *terrulentus* Bol. par son pronotum plus fortement tectiforme-caréné, muni sur son bord postérieur d'une échancrure assez large et sur les côtés de crêtes transversales sinueuses très accusées dans les deux sexes, par les premiers segments de l'abdomen prolongés sur leur partie dorsale en crête très élevée, fortement carénée, formant en arrière une sorte de dent, enfin par les fémurs postérieurs à carènes peu proéminentes, subarrondies.

#### GEN. TETTIX Charp.

*T. meridionalis* Ramb. Faune de l'Andal. 65; Brunn. Prodr. 239; *T. subalata* var. *meridionalis* Fisch.

Environs de Tunis (Doria), dans les sables auprès de Khairouan et dans les jardins de l'oasis de Touzeur; Oued Leben (V. Mayet). — Aire géogr. : Europe méridionale.

*T. bipunctatus* Latr. Hist. nat. des Ins. 12, pag. 164; Brunn. Prodr. 235; *Acrydium bipunctatum* Fabr.

Capturé une seule fois dans les jardins de l'oasis de Touzeur. — Aire géogr. : Europe, Afrique sept., Asie-Mineure.

#### LOCUSTODEA.

#### GEN. ODONTURA Ramb.

*O. Algerica* Brunn. Monogr. der Phaneropt. 75; Bol. Cat. Orth. 14.

Assez commun dans les champs incultes et les lieux herbeux entre Tunis et Carthage, aux Ksour el Maltei sur la route d'Hamamet, à Makter, aux environs de Bir Arrach et de Gafsa, sur les pentes du Djebel Berda, aux îles Kerkenna et dans la région des hauts plateaux entre Feriana et Haïdra. — Aire géogr. : Algérie.

GEN. LOCUSTA de Geer.

*L. viridissima* Fabr. Ent syst. 2, pag. 41; Brunn. Prodr. 307.

Nous n'avons observé que deux fois cette espèce, si vulgaire en France : dans une dépression humide entre Sousse et Monastir et dans un petit marécage au Fedj-el-Saba (pays des Khoumirs). — Aire géogr. : Europe, Afrique sept., Asie-Mineure.

GEN. RHACOCLEIS Fieb.

*R. annulatus* Fieb. Syn. 38; Brunn Prodr. 323; *Pterolepis Brisouti* Yersin.

Environs de Tunis (Doria). — Aire géogr. : Sicile.

GEN. CTENODECTICUS Bol.

*C. Bolivari* Targ. Toz., Bull. Soc. ent. Ital. 13, pag. 186; Brunn. Prodr. 328.

Capturé aux environs de Zaghouan par M. Innocenti. — Aire géogr. : Sardaigne, Algérie.

GEN. PLATYCLEIS Fieb.

*P. griseus* Fieb. Syn. 40; Brunn. Prodr. 348; *Locusta grisea* Fabr.; *Decticus griseus* Serv.

Environs de Tunis (Doria). — Aire géogr. : Europe, Smyrne.

*P. intermedius*. Serv. Hist. des Orth. 488; Brunn. Prodr. 349; *P. griseus* var. *major* Fisch.

Commun dans tous les lieux secs depuis Tunis et la vallée de la Medjerda jusqu'au bord des grands Chott; sur la côte près du bordj Djedid et dans l'îlot de Tabarka. — Aire géogr. : Europe mérid., Afrique sept.

*P. laticauda* Brunn. Prodr. 349.

Observé une seule fois et en petit nombre aux ruines de Makter. — Aire géogr. : Sicile, Algérie.

*P. tessellatus* Fieb. Syn. 41 ; Brunn. Prodr. 350 ; *Locusta tessellata* Charp.

Commun dans tout le nord de la Régence depuis Tunis jusqu'à Souk-el-Arba. — Aire géogr. : Europe centrale et mérid., Afrique sept.

#### GEN. DECTICUS Serv.

*D. albifrons* Serv. Hist. des Orth. 486 ; Brunn Prodr. 365 ; *Locusta albifrons* Fabr.

Commun dans le nord et le centre de la Régence ainsi qu'à l'îlot de Tabarka ; paraît rare dans la partie montagneuse du pays des Khoumirs. — Aire géogr. : Région méditerranéenne.

*D. assimilis* Fieb. Syn. 39 ; Brunn. Prodr. 366 ; *D. Syriacus* Fieb.

Rare au bord du Chott el Fédjej près de R'dir Tiniat ; M. Letourneux nous en a donné un couple capturé dans le Nefzaoua. — Aire géogr. : Tiflis, Syrie.

#### GEN. EUGASTER Serv.

*E. Guyonii* Serv. Hist. des Orth. 464 ; *Hetrodes Guyonii* Luc. Expl. de l'Algér. 2. pag. 15 tab. 2 f. 1 ; Guyon, Voy. aux Ziban p. 235 (arab. *Bou Babela* des Tunisiens, *Bou Aziz* des Algériens).

Commun dans toute la région montagneuse du Sud entre Sfax, Gabès et Gafsa ; région des hauts plateaux entre Feriana et Haïdra. — Aire géogr. : Algérie et frontière du Maroc.

Nous avons pu constater, ainsi que l'avait déjà remarqué M. Lucas (*Ann. Soc. ent. de Fr.*, 2<sup>e</sup> sér. 9, pag. 4), que la taille était très variable dans cette espèce ; les femelles, d'une dimension égale et même supérieure à celle signalée par M. Lucas en Algérie, ne sont point rares en Tunisie et la variété à abdomen dépourvue de taches rouges (Cfr. Lucas *loc. cit.*) y est aussi commune que le type.

L'*E. Guyonii* se tient ordinairement caché pendant le jour

dans les touffes d'Halfa ; accidentellement il monte sur les buissons et les arbustes ; à la base du djebel Bou-Hedma, nous en avons observé quelques individus blottis sur les branches d'un Gommier. Si quelque bruit vient à effrayer l'insecte, il quitte précipitamment sa retraite et cherche à échapper au danger qui le menace par une marche rapide entremêlée de sauts de peu d'étendue rappelant un peu ceux des *Ephippiger* : si à ce moment on le saisit, il lance deux jets d'un liquide orangé et assez caustique pour déterminer une vive inflammation de la conjonctive lorsqu'il est accidentellement porté sur le globe oculaire ; ce liquide s'échappe, par une véritable éjaculation, de deux pores situés sur les côtés du mésosternum, en arrière des hanches de la première paire de pattes et au-dessous des angles postérieurs des lobes réfléchis qui les recouvrent plus ou moins. Après un premier jet lancé à 15 centimètres et plus de distance, l'insecte peut en produire un second beaucoup plus faible que le premier, et quelquefois même un troisième ; mais alors il a généralement épuisé sa réserve de liquide, et il lui faut un certain temps avant qu'il puisse de nouveau user de ce singulier moyen de défense. Vers quatre ou cinq heures du soir, les *Eugaster* quittent leur retraite pour chercher leur nourriture ou pour s'accoupler ; ils sont assez indifférents quant au régime, et nous les avons vus dévorer avec une égale avidité des débris de viande et des gousses d'Astragale. Le mâle fait quelquefois entendre une stridulation brève, très courte, d'un timbre sourd et grave qui rappelle plutôt une sorte de bruissement qu'une véritable stridulation.

#### GEN. EPHIPPIGER Latr

E. Innocentii Finot et Bonn. (Pl. XVI fig. 8-13).

Antennæ unicoloræ. Pronotum rugulis inæqualibus, lobis deflexis carinato-insertis, margine postico paulum emarginato. Elytra margine postico rotundato, venâ radiali parum expressâ, campo marginali horizontaliter expanso, areolis fuscis subquadratio instructo. Femora antica subtus inermia. Tibiæ anticæ supra margine

*interiore mutico, margine exteriori extra spinam apicalem mutico vel unispinoso; subtus in utroque margine 6-spinulosæ. Femora postica subtus margine externo mutico, margine interno 5-spinis minimis instructo. Abdomen supra fusco-maculatum. Cerci ♂ longi, processum valde superantes, cylindrici, dente interno mediano. Processum ♂ a lamina supra-anali sulco transverso minimo divisum, concavum inter cercos paulo productum. Ovipositor subincurvus, pronotum triplum vel abdomen adæquans.*

	♂	♀
Long. du corps.....	32 millim.	33 — 37 millim.
» du pronotum.....	9 »	9 — 10 »
Larg. du pronotum.....	8 »	7 — 9 »
Long. de la part. appar. des élytres..	3 »	2 »
» des fémurs postér.....	24 »	25 — 27 »
» des tibias antér.....	14 »	15 »
» de l'oviscapte.....		26 — 29 »

(Les individus provenant du Sud Oranais ont des dimensions d'un tiers plus petites.)

*Taille* grande; couleur vert jaunâtre avec des taches plus foncées sur le pronotum, l'occiput et le dessus de l'abdomen.

Les *tubercules du vertex* sont faibles, parallèles, allongés; ils se rapprochent dans leur partie inférieure et se réunissent en un prolongement unique, plus long chez les ♂. Dans leur partie supérieure, ils limitent un petit sillon linéaire ou ovalaire.

La *tête* est de la longueur du devant du pronotum, claire avec l'occiput noir et quelques taches derrière les yeux et sur le bas de la face.

Les *antennes* sont unicolores, longues (environ deux fois la longueur du corps). On y compte plus de 150 articles assez distincts; le premier est large et aplati; le deuxième gros, ovalaire et court; le troisième long, subcylindrique, un peu conique à la base; les autres sont cylindriques, un peu gonflés à l'apex et finement velus, surtout les derniers.

Les *yeux* sont saillants, un peu plus foncés que la tête.

Le *pronotum*, d'un vert vif, est fortement et irrégulièrement

chagriné, plus grossièrement sur le dessus de la partie antérieure. Le fond des cavités est plus foncé que les saillies. Vu par-dessus, le pronotum est à peu près rectangulaire ; il s'élargit cependant un peu au milieu de la partie antérieure et se rétrécit aussi un peu à la hauteur du sillon transversal postérieur et en arrière. La partie antérieure est cylindrique, avec deux forts bourrelets bordant le sillon antérieur ; le fond de cette partie est finement chagriné. La partie postérieure se relève d'abord brusquement, la pente devient ensuite moins forte après l'arête transversale ; dans cette dernière partie, le dessus du pronotum est tectiforme et assez régulièrement chagriné. Le *sillon transversal antérieur* est profond, courbe, presque parallèle au bord antérieur, dont il est éloigné de 2 millim. dans la partie médiane ; ses extrémités latérales, qui sont à hauteur des yeux, se rapprochent un peu de ce bord antérieur ; ce sillon est limité dans tout son pourtour par de forts bourrelets, plus ou moins mamelonnés. Le *sillon transversal postérieur* est large, profond, rectiligne et s'arrête à l'insertion des lobes réfléchis. Un sillon oblique, assez irrégulier, occupe le bord supérieur de cette insertion ; ce sillon vient aboutir vers les angles antérieurs. La *carène médiane* est bien marquée dans la partie voisine du bord postérieur et donne à cette partie une apparence subtectiforme. L'*insertion des lobes réfléchis* est carénée, anguleuse, surtout dans la partie postérieure. Elle est garnie d'un bourrelet transversalement mamelonné et élargi à la hauteur du sillon transversal postérieur. Les *lobes réfléchis* ont une forme subtriangulaire ; ils sont lisses et de couleur claire dans leur partie inférieure, en dessous de la dépression longeant le bourrelet de l'insertion. Le *bord antérieur* est régulier, rebordé ; il offre un rentrant arrondi en son milieu où se trouvent quelquefois deux petites taches près de la ligne médiane. Le *bord postérieur* est rebordé, presque rectiligne, avec une petite échancrure en son milieu ; sur cette échancrure et à la jonction des insertions des lobes réfléchis, on trouve de petites taches foncées. Les *bords latéraux* du pronotum sont presque rectilignes, rebordés et transversalement mamelonnés.

Les *élytres* sont peu apparentes ; elles dépassent le bord du pronotum d'environ 3 millim. chez les ♂ et encore moins chez les ♀. Le fond est noir, avec les nervures jaunâtres. Elle sont arrondies postérieurement. La veine radiale est peu saillante et le champ marginal est aplati sur l'abdomen, avec des aréoles noires subcarrées.

Les *jambes* sont longues, grêles.

Les *fémurs antérieurs* et *intermédiaires* sont inermes et carénés en dessous.

Les *tibias antérieurs* sont longs, un peu plus de une fois et demie la longueur du pronotum, bien sillonnés latéralement ; inférieurement ils portent une trace de sillon dans la partie apicale. Ils sont inermes sur le bord supérieur interne ; au bord supérieur externe se trouve seulement une épine apicale avec une autre petite épine qui manque presque toujours. Les bords inférieurs internes et externes sont armés chacun de 6 épines, dont une apicale.

Les *tibias intermédiaires* offrent des traces de sillon sur les côtés et le dessous ; ils sont inermes sur le bord supérieur externe et offrent sur le bord supérieur interne de 1 à 3 épines, dont une apicale. Les bords inférieurs sont armés chacun de 6 épines (5 à 7), dont une apicale.

Les *fémurs postérieurs* sont grêles (3 millim. dans leur plus grande largeur basilaire) ; ils ont un peu moins de trois fois la longueur du pronotum ; ils offrent des traces de sillon sur les côtés ; les deux carènes inférieures, bien marquées, forment une sorte de sillon entre elles, avec une petite arête longitudinale au milieu de cet espace creux, arête plus marquée vers le milieu du fémur. Les bords supérieurs sont inermes. La carène inférieure interne est armée de 5 (4 à 8) épines très petites, et la carène inférieure externe, presque toujours inermes, offre parfois une trace d'épine.

Les *tibias postérieurs* sont grêles, plus forts vers l'apex, bien sillonnés latéralement ; en dessus, un sillon bien marqué dans les deux tiers apicaux ; en dessous, trace de sillon dans la partie api-

cale ; le bord supérieur interne offre 14 (11 à 15) épines, dont une apicale ; le bord supérieur externe 11 épines (8 à 13) ; les bords inférieurs offrent chacun 5 épines (3 à 8), dont une apicale forte.

Toutes les épines des jambes ont leur apex foncé, d'un noir brun sur le sec.

Les *tarses* ont leurs lobes latéraux bien marqués, avec de petits traits noirs à la base du troisième article.

L'*abdomen* est allongé, subcylindrique, un peu plus renflé chez les ♀ ; on voit quelquefois des traces d'une carène médiane dorsale. Les deux segments dorsaux présentent tous sur leur bord postérieur un petit bourrelet de couleur claire, et chacun 4 taches foncées de forme trapézoïdale (le plus grand côté tourné vers la base du segment) ; les deux médianes sont souvent réunies. Ces taches, parfois peu apparentes, forment sur la partie dorsale de l'abdomen des lignes longitudinales interrompues par les bourrelets apicaux. Dans les ♀, les deux derniers segments ventraux présentent en leur milieu une plaque cornée, subrectangulaire, avec deux petites éminences médianes symétriques, en forme de mamelles.

Dans les ♂, la *plaque suranale* a une forme rectangulaire, avec un angle rentrant bien prononcé au milieu de son bord postérieur et une tache foncée demi-circulaire au milieu de sa base. Le *processus* est peu apparent et caché en partie par les cerques ; il est triangulaire avec la pointe vers l'apex et un fort sillon sur la ligne médiane. Les *cerques* sont caractéristiques, longs, puissants, cylindriques, avec un renflement annulaire à la base ; ils dépassent de beaucoup l'extrémité du processus et sont armés d'une forte dent interne, à pointe noire recourbée vers le corps et placée au milieu de la longueur du cerque, peut-être un peu plus près de la base. Après cette dent, les cerques se recourbent vers l'extérieur, se rétrécissent graduellement mais rapidement, et se terminent par une épine de couleur foncée. Ils sont garnis de quelques poils très courts. La *plaque sous-génitale* a une forme demi-circulaire avec une échancrure triangulaire en

son milieu apical, entre les *styles* qui sont longs et subcylindriques.

Dans les ♀, la *plaque suranale*, vue par-dessus, est subrectangulaire, avec un petit angle rentrant très ouvert au milieu de son bord postérieur; cet angle est bien marqué, surtout lorsque l'insertion du processus est bien repliée sous la plaque. Cette plaque est ornée de taches foncées analogues à celles des segments dorsaux. Le *processus*, séparé de la plaque par un petit sillon généralement replié sous la plaque, est bien apparent, triangulaire, la pointe en arrière avec les bords relevés. Les *cerques* sont petits, coniques, à base renflée, à apex terminé par une pointe très petite. L'*oviscapte* est long; environ trois fois la longueur du pronotum; d'un quart moins long que le corps, il égale à peu près la longueur de l'abdomen ou celle des fémurs postérieurs; vu de profil, il est légèrement et régulièrement courbé (la flèche de la courbure est de 2 millim.). Médiocrement large à la base, sa largeur devient constante (un peu moins de 2 millim.) après les tubercules basilaires, et il se rétrécit ensuite près de son apex, qui est de couleur foncée. La *plaque sous-génitale* est subrectangulaire, avec une échancrure anguleusement arrondie en son milieu apical.

L'*E. Innocentii* fait partie du sous-genre *Steropleurus*, Bolivar. L'espèce est bien caractérisée par les cerques des ♂ et la position de la dent interne. Elle est voisine des *E. Siculus* Fieb., *Algericus*, Brunn., *Idomenæi*, Luc. et *antennatus*, Brunn.

Elle diffère de *E. Siculus* Fieb. par la couleur foncée des interstices, par l'absence d'épines au bord inférieur externe des fémurs postérieurs. On la distingue de *E. Algericus* Brunu. par les tibias antérieurs, qui sont inermes au bord supérieur interne et n'ont qu'une épine apicale sur le bord supérieur externe; par les fémurs postérieurs, qui sont inermes au bord inférieur externe; par l'oviscapte, proportionnellement plus court.

Elle diffère de *E. Idomenæi* Luc. par la forme et la grandeur du champ marginal des élytres, par l'absence des taches dorsales de l'abdomen, caractère important à l'époque où écrivait M. Lucas; par la forme du processus des ♀.

Elle se distingue enfin de *E. antennatus* Brunn. par la couleur des antennes, la forme et les dimensions du processus des ♂ et la longueur de l'oviscape. (Description faite sur des individus desséchés ou conservés dans l'alcool.)

Cette espèce, que nous dédions à M. Innocenti, maréchal des logis au 4<sup>e</sup> régiment des chasseurs d'Afrique, a d'abord été trouvée par ce sous-officier en Algérie, à Mécheria dans le Sud-Oranais; nous l'avons ensuite observée nous-même dans la partie montagneuse du sud de la Régence, entre Gabès, Gafsa et le nord des grands Chott, où elle est assez commune en mai et en juin; M. Letourneux l'a capturée dans la région des hauts plateaux, entre Feriana et Haïdra. L'*E. Innocenti* se tient de préférence sur les plantes basses et sur les petits buissons, principalement sur les Salsolacées ligneuses; elle reste immobile pendant le jour et ne quitte sa retraite qu'au moment du crépuscule, pour chercher sa nourriture ou pour s'accoupler; c'est à la même heure que le mâle commence à faire entendre son chant aigu et monotone, qui se prolonge jusqu'à l'aurore.

E. Oudryanus Finot et Bonn. Bull. Soc. entom. de Fr., 6 sér., tom. IV, pag. 27 (Pl. VII fig. 1-7).

*Fastigium verticis forte, in medio foveolatum. Pronotum leviter rugosum, parte posteriore valde elevatâ, sulco transverso in medio posito, carinâ mediâ antice minimâ, nigro-terminatâ, lobis deflexis rotundato-insertis, margine postico triangulariter emarginato. Elytra fusca, margine antico pallido, parte radiâli pallide reticulatâ, parte anali nigrâ. Femora postica subtus margine externo 3-7-spinulosa, margine interno 6-13 spinulosa. Tibiæ anticæ supra, exceptâ spinâ apicali, margine interno muticæ, margine externo 2-5-spinulosæ. Lamina supra-analis ♂ subquadrata, margine postico in medio breviter inciso, processo triangulari. Cerci ♂ processum valde superantes, conici, acuminati, dente interno instructi. Lamina subgenitalis ♂ postice rotundata et triangulariter emarginata. Ovipositor pronotum duplo valde superans, a basi incurvus. Lamina subgenitalis ♀ postice rotundata, leviter emarginata.*

	♂	♀
Long. du corps.....	37 (29 à 37 <sup>mm</sup> )	38 (33 à 38 <sup>mm</sup> )
« du pronotum.....	10	10
Larg. « en avant.....	8 (7 — 9 <sup>mm</sup> )	8
Long. de la partie appar. des élytres.	2	2
« des fémurs postérieurs.....	21 (20 — 23 <sup>mm</sup> )	23 (21—24 <sup>mm</sup> )
« des fémurs antérieurs.....	10	11
« de l'oviscapte.....		24 (23—26 <sup>mm</sup> )

Taille grande, forte. Couleur généralement claire, quelquefois foncée sur la partie dorsale, au moins dans les ♂, avec des taches foncées sur l'abdomen. (Description faite sur des individus desséchés et ayant été dans l'alcool.)

Les *tubercules du vertex* sont très saillants, surtout dans leur partie inférieure; ils vont en se rétrécissant vers le haut; entre eux se trouve une fovéole elliptique, généralement de couleur foncée.

La *tête* n'est guère plus large que le pronotum, si ce n'est dans les ♀.

Les *antennes* sont courtes, 40 millim. environ; nous avons compté 100 articles, peu distincts par endroits: le premier, large et aplati; le deuxième, cylindrique et court; les autres cylindriques, de longueurs variées, un peu renflés et plus foncés à l'apex; ils sont munis de poils très courts.

Les *yeux* sont foncés.

Le *pronotum* est légèrement rugueux; il présente de petites saillies de couleur claire sur un fond plus foncé; cette couleur foncée se distingue particulièrement aux deux extrémités de la carène médiane longitudinale.

Vu en dessus, le pronotum a une largeur constante; sa partie antérieure est la plus rugueuse, elle est cylindrique; la partie postérieure se relève brusquement à 45° et n'offre, en fait de rugosités, qu'un très léger chagrinage, avec des points creux et foncés; elle est globuleuse.

Le sillon transversal antérieur est bien marqué, avec le fond de couleur foncée. Sa courbure est régulière; son milieu est situé à 2<sup>mm</sup>,5 du bord antérieur; il va en se rapprochant de ce bord

sur les lobes réfléchis ; ce sillon disparaît un peu avant d'arriver à la hauteur des yeux ; en cet endroit, sa distance au bord antérieur est réduite à 1 millim.

Le sillon transversal postérieur est peu marqué en son milieu ; il est alors réduit au pli formé par le relèvement de la partie postérieure du pronotum ; les parties situées sur les lobes réfléchis sont plus profondes ; elles sont sinueuses et viennent aboutir vers l'angle antérieur du pronotum ; ce sillon divise le pronotum en deux parties à peu près égales sur le dessous.

La carène médiane est peu apparente sur la moitié antérieure du pronotum ; sa jonction avec le bord antérieur est couverte par une tache foncée triangulaire très distincte ; la carène médiane est bien marquée dans la moitié postérieure en pente ; son importance augmente en approchant du bord postérieur, et à la jonction on trouve presque toujours une teinte plus foncée.

Il n'y a point de carènes latérales.

Les *lobes réfléchis* ont leur insertion arrondie, sans trace de suture ni de carène.

Le bord antérieur est régulier, sans échancrure ; il est très finement rebordé, avec une petite tache foncée en son milieu.

Le bord postérieur est composé de deux parties arrondies, se coupant en son milieu et formant une sorte d'échancrure pointue en cet endroit, à son point de jonction avec la carène médiane, où il offre une coloration plus foncée.

Les bords latéraux sont peu sinueux ; ils offrent seulement une petite sinuosité vers leur milieu. La partie du pronotum voisine de ces bords latéraux est plus claire.

Les *élytres* sont peu apparentes et peu convexes ; elles dépassent de 2 millim. le bord postérieur du pronotum ; elles sont de couleur foncée, avec le bord antérieur plus clair et la partie radiale recouverte d'une réticulation serrée et de couleur claire ; la partie anale est noire.

Les jambes sont courtes et fortes.

Les fémurs antérieurs et intermédiaires sont inermes, abstraction faite des petites épines apicales.

Les *tibias antérieurs* sont de la longueur du pronotum, forts, faiblement sillonnés latéralement ; ils sont inermes sur le bord supérieur interne et présentent sur le *bord supérieur externe* de 2 à 5 épines, dont une apicale ; sur les bords inférieurs interne et externe, il y a 6 (5 à 7) épines, dont une apicale.

Les *tibias intermédiaires* sont forts et faiblement sillonnés latéralement ; ils sont armés : sur le bord supérieur interne de 6 (3 à 7) épines, dont une apicale ; sur le bord supérieur externe de 3 (2 à 4) épines ; sur le bord inférieur interne de 6 épines, dont une apicale ; sur le bord inférieur externe de 6 (5 à 7) épines, dont une apicale.

Les *fémurs postérieurs* ont deux fois la longueur du pronotum, ils sont forts, sillonnés latéralement et inférieurement, inermes sur les bords supérieurs ; ils sont armés : sur le bord inférieur interne de 7 (6 à 13) épines très petites, dont une apicale ; sur le bord inférieur externe de 3 à 7 épines très petites, dont une apicale.

Les *tibias postérieurs* sont forts, plus ou moins sillonnés sur les quatre faces ; ils présentent : au bord supérieur interne de 12 à 17 épines, dont une apicale ; au bord supérieur externe de 10 à 17 épines très petites ; au bord inférieur interne de 6 à 10 épines, dont une apicale ; au bord inférieur externe 9 (8 à 10) épines, dont une apicale.

Toutes les épines des jambes ont leurs pointes noires.

Les tarsi sont forts ; ils présentent 2 points foncés placés latéralement à la base de leur troisième article.

L'*abdomen* est large avec la ligne médiane dorsale, vue de profil, très courbée chez les ♂ ; il offre des traces de carène longitudinale médiane sur la moitié postérieure des segments dorsaux ; cette trace n'existe point sur le neuvième segment. La partie dorsale de l'abdomen est traversée, surtout chez les ♀, par trois bandes foncées longitudinales, plus ou moins interrompues sur les bords postérieurs des segments par de nombreux petits triangles de couleur claire. Les *segments ventraux* sont munis, vers le milieu de leur base, d'une petite partie coriace. Dans les ♂, ces parties coriaces sont légèrement convexes ; elles sont di-

visées en deux lobes sur les deux derniers segments. Dans les ♀, ces parties coriaces, situées sur les cinquième et sixième segments, forment une saillie à deux pointes mousses, ayant quelque apparence de mamelles; sur le dernier segment ventral, cette saillie prend une forme triangulaire, très allongée longitudinalement et divisée par un sillon dans le sens de sa plus grande longueur; près de la plaque sous-génitale, elle offre deux pointes mousses.

Dans les ♂, la *plaque suranale* est trapézoïdale, presque rectangulaire; son bord postérieur est subdroit et présente une petite fente ou échancrure rectiligne en son milieu; cette plaque offre généralement deux taches noires longitudinales, assez irrégulières et venant s'étaler sur la base des cerques. Le *processus* (partie placée au-dessous de la plaque sur-anale, entre les cerques) est triangulaire avec la pointe tournée en arrière et les bords relevés. Les *cerques* sont coniques, courts, velus, terminés par une petite pointe, avec une forte dent vers leur milieu interne, à hauteur de l'apex du processus. La *plaque sous-génitale* a sensiblement une forme demi-circulaire, avec une petite échancrure triangulaire entre les styles. Les *styles* sont cylindriques, arrondis à leur extrémité.

Dans les ♀, la *plaque suranale* a une forme rectangulaire; son bord postérieur, légèrement courbe, offre deux petites dépressions foncées symétriques et voisines du milieu, qui est légèrement relevé. Les taches dorsales foncées de l'abdomen se prolongent plus ou moins sur la plaque suranale, mais il reste toujours une tache foncée sur la partie couvrant la base des cerques. Le *processus*, analogue à celui des ♂, est relativement plus grand, car il dépasse la pointe des cerques. Les *cerques* sont coniques, courts, pointus, un peu velus, sans dent interne (quelquefois on en aperçoit une trace). L'*oviscape* est court et fort; il a un peu plus de deux fois la longueur du pronotum, il est de la longueur des fémurs postérieurs; vu de profil, il est légèrement courbé, la convexité tournée vers le bas et avec une courbure d'environ 2 millim. au milieu; il est fort large près de la base,

il mesure 4 millim. après les tubercules basilaires et il va en se rétrécissant graduellement jusqu'à l'apex, qui est pointu et foncé. La plaque sous-génitale est demi-circulaire, avec une échancrure arrondie au milieu de son bord postérieur.

L'*E. Oudryanus* a sa place à côté des *E. crucigerus* Fieb., *Bit-terensis* Marquet et *Cunii* Bolivar; il n'est point rare sur les Om-bellifères et les Composées épineuses. (*Eryngium*, *Galactites*, *Car-duus*, *Cynara*, *Onopordon*, *Echinops*, *Scolymus*) entre Makter et el Lehs, près du Kef, de Nebber, entre Souk-el-Arba et Fernana; se retrouve dans la région des hauts plateaux entre Feriana et Haï-dra. Nous avons dédié cette nouvelle espèce à M. Oudry, major au 3<sup>e</sup> bataillon de tirailleurs Algériens qui, en 1883, a rendu les plus grands services à la Mission scientifique de Tunisie.

*E. Nigromarginatus* Luc. Explor. scient. de l'Algérie, 2, pag. 19, tab. 2, f. 5; *E. dorsalis* Brunn. Prodr. 395 (pro parte).

Il nous a paru utile de rédiger ici une nouvelle diagnose de cette espèce. La description et les figures qu'en a données M. Lucas ont cependant l'avantage d'avoir été prises sur le vif, et la description est très complète pour l'époque à laquelle écrivait son auteur. Alors le nombre des espèces d'Ephippiger connues n'était point très grand, et il était assez facile de les différencier. Il n'en est plus de même aujourd'hui; ce nombre s'est considérablement augmenté, et la grande similitude des différentes espèces de ce genre oblige maintenant à entrer dans des détails très minu-tieux sur certains organes dont les formes sont utilisées dans la classification.

La description suivante a été faite sur huit individus, 4 ♂ et 4 ♀, ayant été dans l'alcool et maintenant desséchés.

	♂		♀	
Long. du corps.....	24 (22-28)	mill.	29 (22-31)	mill.
↳ du pronotum.....	7 (6,5-8)	—	8	—
Larg. du pronotum en avant.....	6	—	6	—
Long. de la part. appar. des élytres.	3	—	2	—
— des fémurs postérieurs.....	18 (16-21)	—	21	—
— des tibias antérieurs.....	10 (9,5-11)	—	11	—
— de l'oviscape.....			36 (26-36)	—

Taille moyenne. Couleur vert jaunâtre (jaune sur le sec) avec des taches brunes sur la partie médiane de l'abdomen, surtout chez les ♂.

Les *tubercules du vertex* sont assez saillants, très voisins et réunis en quelque sorte; en haut, se trouve un petit sillon bien marqué, mais très étroit.

La *tête* est petite, de la longueur du pronotum, avec l'occiput un peu plus foncé.

Les *antennes* ont une longueur, au moins, double de celle du corps; elles sont formées de plus de 150 articles; ceux-ci sont assez distincts et ont presque tous à l'apex un anneau un peu plus foncé; le premier article est large et aplati, le second gros et court, le troisième long et cylindrique; les autres cylindriques, de longueurs variées, un peu renflés à l'apex. L'antenne est garnie de poils très fins et très courts, surtout vers l'apex.

Les yeux ne sont pas de couleur foncée.

Le *pronotum* est légèrement chagriné surtout vers l'arrière; vu par le dessus, sa largeur est à peu près constante; la partie antérieure est cylindrique, un peu chagrinée; la partie postérieure se relève un peu brusquement à plus de 45° et son profil est courbe.

Le *sillon transversal antérieur* est profond, droit dans la partie supérieure et oblique un peu vers l'avant dans les parties latérales; le bord postérieur de ce sillon est presque toujours garni d'un bourrelet bien accusé; son milieu est placé à 2 millim. du bord antérieur du pronotum.

Le *sillon transversal postérieur* est large, pas très bien marqué et peu régulier; il est rectiligne dans sa partie médiane, qui est placée à 3<sup>mm</sup>,5 du bord antérieur du pronotum. Il divise le pronotum en deux parties égales et forme la base du relèvement de la partie postérieure; il est assez irrégulier sur les lobes réfléchis, où il affecte généralement une forme rectiligne oblique, le bas vers l'avant.

On ne distingue qu'une très faible trace de *carène médiane longitudinale*, près du bord postérieur.

L'*insertion des lobes réfléchis* est arrondie et sans carène latérale ; cependant, après le deuxième sillon, cette insertion est anguleusement arrondie.

Le bord antérieur du pronotum présente un petit rentrant dans sa partie médiane ; il est finement rebordé. Le bord postérieur est fortement rebordé et se compose de deux parties légèrement courbes se coupant en son milieu et formant en cet endroit un angle rentrant très ouvert, quelquefois à peine sensible. Les bords latéraux, un peu coudés en leur milieu, offrent en outre un petit angle rentrant dans leur partie postérieure.

Les *élytres* sont globuleuses et bien apparentes, surtout chez les ♂ ; elles dépassent le bord postérieur du pronotum de 3 millim. dans les ♂ et de 2 millim. dans les ♀ ; elles sont de couleur noire et couvertes d'une réticulation jaune limitant des aréoles assez grandes et affectant des formes rectangulaires.

Les jambes sont courtes et médiocrement fortes.

Les fémurs antérieurs et intermédiaires sont inermes, abstraction faite des petites épines apicales. Sur un individu ♀ se trouvait exceptionnellement une petite épine au bord inférieur interne de ces fémurs.

Les *tibias antérieurs* sont environ d'un tiers plus longs que le pronotum ; ils sont sillonnés latéralement et inférieurement ; ils sont inermes sur le bord supérieur interne. Au *bord supérieur externe* se trouvent 2 (1 à 3) épines, dont une apicale ; le nombre des épines est généralement plus fort du côté droit.

Les *tibias intermédiaires* sont faiblement sillonnés sur les côtés et le dessous ; ils sont inermes sur le bord supérieur externe ; sur le bord supérieur interne on trouve de 2 à 5 épines, dont une apicale ; les bords inférieurs interne et externe sont armés, chacun de 6 (5 à 7) épines, dont une apicale.

Les *fémurs postérieurs*, médiocrement forts (2<sup>mm</sup>,5 dans leur plus grande largeur), ont plus de trois fois la longueur du pronotum ; ils sont sillonnés faiblement sur les côtés et fortement en dessous ; ils sont inermes en dessus. En dessous, la carène interne est armée de 5 à 9 épines très petites, dont une apicale, et

la carène externe de 2 à 8 épines très petites, dont une apicale.

Les *tibias postérieurs* sont grêles, bien sillonnés latéralement et supérieurement; inférieurement une trace de sillon vers l'apex; ils sont armés: au bord supérieur interne de 13 à 19 épines petites, dont une apicale; au bord supérieur externe de 9 à 18 épines petites; aux bords inférieurs interne et externe de 5 à 9 épines, dont une apicale.

Toutes ces épines des jambes ont leur apex foncé, noir sur le sec.

Les *tarses* sont larges, avec un trait noir placé de chaque côté de la base du troisième article.

L'*abdomen* est allongé, subcylindrique; il présente des traces de carène médiane à la partie postérieure des segments, principalement sur les derniers; elle manque cependant sur le neuvième. Les segments dorsaux présentent presque toujours sur leur bord antérieur une tache foncée demi-circulaire, qui s'étend quelquefois par une bande foncée tout le long de ce bord antérieur; les derniers segments dorsaux présentent quelquefois aussi des taches foncées voisines des bords latéraux. Toutes ces taches sont plus rares, moins grandes et moins marquées chez les ♀. Dans les ♀, les segments ventraux sont munis, vers leur base, d'une petite plaque coriace cordiforme; les deux derniers segments ventraux présentent chacun deux plaques coriaces cordiformes aussi, mais plus grandes que les autres.

Dans les ♂, la *plaque suranale*, vue du dessus, a une forme rectangulaire, avec une petite dépression en arc de cercle au milieu de son bord antérieur et une plus grande, demi-circulaire, au milieu de son bord postérieur, au-dessus du processus; cette dépression a son bord postérieur un peu sinueux. Le *processus* est triangulaire avec ses bords latéraux relevés en forme de bec. Les *cerques*, cylindriques dans leur partie basilaire, sont munis à leur bord interne d'une petite dent noire dont la pointe est tournée vers le centre du corps; elle est placée au premier tiers du cerque, à hauteur de la base du processus; après cette dent, les cerques deviennent coniques, se courbent un peu vers l'exté-

rieur et se terminent en pointe aiguë ; ils sont garnis de poils. La *plaque sous-génitale* a une forme hexagonale, avec un grand côté à la base et un petit à l'apex ; ce petit côté est presque tout entier occupé par une échancrure généralement assez profonde, triangulaire avec son sommet fortement arrondi : cette échancrure découpe l'apex de la plaque sous-génitale en deux prolongements triangulaires, d'où sortent les styles. Les *styles* sont un peu coniques et velus.

Dans les ♀, la *plaque suranale* est de même forme que dans les ♂, mais elle est plus petite ; au milieu de son bord postérieur se trouve une dépression triangulaire. Le *processus* est triangulaire et son apex arrive à hauteur de la pointe des cerques. Les *cerques* sont petits, coniques, un peu velus. L'*oviscapte*, fort à la base, se rétrécit rapidement ; vu de profil, il fait un coude après les gonflements basilaires, et, à partir de là, il est très droit et très régulier ; sa pointe est peu aiguë et assez foncée ; sa longueur, toujours grande, est assez variable, 26 à 36 millim., c'est-à-dire environ quatre fois la longueur du pronotum et une fois et demie celle des fémurs postérieurs. La *plaque sous-génitale* est petite, rectangulaire, avec les angles postérieurs arrondis.

L'*E. dorsalis* Fieb. est très voisin de l'*E. nigromarginatus*. Luc. M. Brunner de Watenwyll réunit d'ailleurs ces deux espèces dans son *Prodromus* ; mais, si cette synonymie est acceptée, le nom donné par M. Lucas doit prévaloir, puisqu'il a été publié en 1849 dans l'*Exploration scientifique de l'Algérie*, tandis que le nom de Fieber n'a été publié qu'en 1853 dans son *Synopsis*.

Selon nous, cette synonymie ne doit pas être conservée et les espèces en question sont différentes.

L'identité de l'espèce ici décrite avec celle de M. Lucas, bien que facile à accepter d'après les descriptions, a été en outre constatée par la comparaison avec les ♀, types conservées dans l'alcool au Muséum de Paris. Le sillon du tubercule du vertex, omis par M. Lucas dans sa description, existe bien sur les types. Leur taille est un peu supérieure à celle des individus que nous avons sous les yeux ; mais la proportion de la longueur de l'oviscapte à

celle du pronotum est bien du quadruple, ce que la figure de l'Exploration de l'Algérie ne montre pas d'une façon bien évidente.

N'ayant point vu en nature l'*E. dorsalis* Fieb., il nous est difficile de nous prononcer aussi catégoriquement sur l'identité des deux espèces; d'après les descriptions, nous avons relevé les différences suivantes, qui semblent justifier leur séparation : dans *E. nigromarginatus* Lucas, l'importance du tubercule du vertex est plus grande, la tache foncée allongée du pronotum manque, le deuxième sillon transversal est placé au milieu du pronotum, le profil de la partie postérieure du pronotum est cintré, l'échancrure du bord postérieur est presque nulle, les taches des segments dorsaux sont demi-circulaires au lieu d'être rectangulaires (*quadratae* Brünner), les trois rangées de taches (description de Fieber) ne se présentent que sur les deux derniers segments et encore rarement; dans nos ♂, l'échancrure de la plaque suranale est presque nulle et constitue une très faible sinuosité; enfin, dans nos ♀, la plaque sous-génitale est très petite.

L'*E. nigro-marginatus* Luc. se trouve assez communément avec le précédent à Makter, el Lehs, el Kef, Nebber, Souk-el-Arba, etc.; il a été également capturé aux environs de Zaghouan par M. Innocenti. — Aire géogr. : Algérie.

## GRYLLODEA.

### GEN. TIGONIDIUM Serv.

*T. cicindeloides* Ramb. Faune de l'Andal. 39; Brunn. Prodr. 423; *T. paludicola* Serv.; *Ceratinopterus cicindeloides* Fieb.

Sous les pierres, aux bords des ruisseaux et dans les lieux humides : env. de Tunis (Doria), oued Hedej. — Aire géogr. : Europe méditer., Algérie.

### GEN. GRYPHUS L.

*G. bimaculatus* de Geer Mém. hist. des Inst. 3, pag. 521; Brunn. Prodr. 429; *Liogryllus bimaculatus* de Sauss.; *Acheta Capensis* Fabr.

Commun dans toute la Régence, depuis Tunis et la pointe du

cap Bon jusqu'au niveau des grands Chott et dans la région des hauts plateaux entre Feriana et Haïdra ; au gara el Fedjej nous avons capturé la variété de livrée « à élytres fauves-testacées avec les taches jaunes de la base des élytres encore distinctes » (Sauss. Mél. orth., fasc. 5, pag. 140). — Aire géogr. : Europe mérid., Afrique.

*G. desertus* Pall. *var. melas* Sauss. Mél. orth., fasc. 5, pag. 163 ; Brunn. Prodr., 430 ; *G. melas* Burm.

Env. de Tunis (Doria). — Aire géogr. : Europe méditer., Afrique, Asie.

*G. Hispanicus* Fisch. Orth. europ., 180 ; Brunn. Prodr., 432 ; *Acheta Hispanica* Ramb.

Observé une seule fois sous les pierres et dans les herbes au gara el Fedjej. — Aire géogr. : Espagne mérid., Afrique, Madère.

*G. domesticus* L. Syst. nat. ed. 10, 1, pag. 428 Brunn. ; Prodr. 432.

Commun dans certains camps militaires, dans les hôtels, les cantines et les boulangeries européennes : Tunis, Hammam-el-Lif, Sousse, Sfax, Gabès. — Aire géogr. : cosmopolite.

*G. Burdigalensis* Latr. *var. Cerisyi* Sauss. Mél. orth., fasc. 5, pag. 185 ; Brunn. Prodr. 433 ; *G. Cerisyi* Serv.

Env. de Tunis (Doria) ; dans les oasis, au pied des palmiers à Touzeur et à Feriana. — Aire géogr. : région méditerr.

*G. consobrinus* Sauss. Mél. orth., fasc. 5, pag. 188, fig. XI, 4,

Capturé une seule fois au gara el Fedjej ; notre spécimen (♂) diffère du *G. consobrinus* Sauss., tel qu'il nous est connu par les types de M. de Saussure conservés au Muséum de Paris, par la tête et le pronotum plus foncés, et par l'absence de ligne interantennaire ; ces caractères ne nous ont pas paru suffisants pour séparer cette forme du *G. consobrinus* Sauss. M. de Saussure déclare du reste que cette espèce est sujette à d'assez grandes variations, et nous avons pu constater nous-mêmes que quelques spécimens du Muséum ne concordaient pas d'une façon parfaite avec la description donnée dans les Mélanges Orthoptérologiques.

*G. algericus* Sauss. Mél. Orth., fasc. 5, pag. 191, fig. XI, 5 ; Brunn. Prodr. 435.

Env. de Tunis (Doria). — Aire géogr. : Algérie, Asie-Mineure.

*G. frontalis* Fieb. Entom. monogr. 127 ; Brunn. Prodr. 435.

Commun sous les feuilles sèches dans toute la région boisée du pays des Khoumirs et à la base des palmiers dans l'île de Djerba. — Aire géogr. : Europe centrale et mérid., Afrique sept.

#### GEN. GRYLLODES SAUSS.

*G. lateralis* Sauss. Mél. Orth., fasc. 5, pag. 390 ; Brunn. Prodr. 437 ; *Gryllus lateralis* Fieb.

Env. de Tunis (Doria). — Aire géogr. : Russie mérid., Turkestan.

#### GEN. BRACHYTRYPES SERV.

*B. megacephalus* Serv. Orth. 326 ; Brunn. Prodr. 438 ; *Gryllus megacephalus* Lefebvre (arab. *Bou-B'ziz*, *Bou-Khaleb*).

Env. de Sfax (Espina), seuil de Kriz (André), commun dans les sables de l'oued Bateha, dans les oasis d'Oudref, de Gabès et dans tout l'Arad. — Aire géogr. : Sicile, Afrique sept., Sénégal.

Les habitudes de cet insecte ont été décrites pour la première fois par Lefebvre (Soc. Linn. Paris, 6, pag. 99), et nous avons pu en vérifier nous-mêmes l'exactitude ; pas plus que cet observateur, nous n'avons pu rencontrer de femelles dans les terriers que nous avons explorés, cependant nous avons observé dans une galerie ouverte au commencement de juin une quinzaine de larves très agiles et ne différant des adultes que par l'état rudimentaire des organes du vol. En Sicile, le mâle, d'après Lefebvre, commence à chanter vers 4 heures du soir, mais dans le sud de la Tunisie nous ne l'avons jamais entendu avant le crépuscule ; quelquefois il part d'un vol assez lourd, probablement à la recherche d'une femelle. Toujours difficile à prendre en raison de la profondeur de son terrier ; nous avons remarqué que les galeries qui s'ouvrent à fleur de terre sont presque toujours vides,

tandis qu'on peut être certain de trouver un habitant dans celles dont l'entrée est dissimulée sous un petit cône de sable; le mieux, lorsqu'on veut se procurer ce Grillon, est encore de s'adresser aux jeunes indigènes, qui le capturent assez facilement par un procédé que nous n'avons pu surprendre, mais que nous croyons analogue à celui que les enfants emploient dans les campagnes pour prendre le *Gryllus campestris*.

GEN. PLATYBLEMMUS Serv.

*P. umbraculatus* Serv. Orth. 356; Brunn. Prodr. 442; *Gryllus umbraculatus* L.

Env. de Tunis (Doria); dans les champs, sous les oliviers à Fortuna et à Souk-el-Arba, dans les jardins de l'oasis à Touzeur. — Aire géogr. : Algérie, Maroc.

GEN. GRYLLOMORPHA Fieb.

*G. Dalmatina* Fieb. Syn. 67; Brunn. Prodr. 444; *Acheta aptera* Hærr. Schæff.; *A. longicauda* Ramb.

Env. de Tunis (Doria); dans les décombres à Khairouan et à Gafsa, sous les pierres au djebel Oum-Ali, dans les jardins des oasis de l'Arad et de Feriana. — Aire géogr. : Europe mérid., Algérie.

GEN. MYRMECOPHILA Latr.

*M. acervorum* Serv. Orth. 319; Brunn. Prodr. 446; *Blatta acervorum* Panz.; *Sphærium Mauritanicum* Lucas.

Dans les fourmilières près de Tunis (Doria) ! à la Marsa, dans la presqu'île du Ras Addar, au Rdir Tiniat et à el Kantara dans l'île de Djerba. Les individus de Tunisie comme ceux d'Algérie sont remarquables par leur livrée d'un brun roux et constituent une forme que MM. de Saussure et Brunner n'ont pas cru devoir séparer du type. — Aire géogr. : Europe centrale et mérid., Algérie.

## GEN. MOGISOPLISTUS Serv.

*M. brudneus* Serv. Orth. 357 ; Brunn. Prodr. 448 ; *Mogoplistes marginatus* Costa.

Ilot de Djerizet Djamour (V. Mayet) — Aire géogr. : Europe mérid., Algérie.

## GEN. GRYLLOTALPA Latr.

*G. vulgaris* Latr. Genera 3, pag. 95 ; Brunn. Prodr. 452 ; *Gryllus Gryllotalpa* L.

N'est pas rare sur plusieurs points de la Régence: env. de Tunis (Doria); vallée de la M. djerda, seuil de Kriz (André), oasis de l'Arad, région des hauts plateaux entre Feriana et Haïdra. — Aire géogr. : Europe, Égypte, Afrique sept.

---

## APPENDICE.

Pendant l'impression de ce Catalogue, M. le Dr Robert, médecin en chef de l'hôpital militaire de Fériana, auquel la Flore de Tunisie est redevable d'intéressantes découvertes, nous a fait avec beaucoup d'obligeance plusieurs envois d'Orthoptères capturés à l'arrière-saison aux environs de Fériana ; les espèces les plus intéressantes contenues dans ces divers envois ont été mentionnées à leur place sous le nom de notre confrère.

Plus récemment, M. Valéry Mayet, professeur à l'École d'Agriculture de Montpellier et membre de la seconde Mission tunisienne, nous a communiqué les Orthoptères récoltés par lui dans le cours de son voyage ; l'étude de cette petite collection nous a fait connaître deux insectes nouveaux pour la région et un certain nombre de localités à ajouter à l'habitat des espèces déjà connues ; en outre des indications qui ont pu être intercalées à leur place dans la seconde partie de ce Mémoire, nous devons mentionner les Orthoptères suivants :

*Anisolabis annulipes* Dubr. : Iles Kerkenna (V. Mayet).

*Anisolabis Mauritanica* Scudd. : Bord du lac de Tunis (V. Mayet).

*Aphlebia Larrinuæ* Bol. : Oued Bateha, Gafsa (V. Mayet).

*Heterogamia Algerica* Brunn. : Djebel Hedej, Gafsa, Touzeur (V. Mayet).

*Ameles nana* Brunn. : Djebel Hedej (V. Mayet), Djebel Berda (Bonnet).

*Dericorys Millierei* Fin. : entre Fériana et Haïdra (Letourneux).

Par suite des additions (*Opomala cylindrica* et *Mogisoplastus brunneus*) faites pendant l'impression de notre travail, le nombre des Orthoptères connus en Tunisie se trouve porté à 104 ; les Acridites sont représentés par 46 espèces et les Gryllides par 16 ; enfin les espèces communes à l'Algérie, la Tunisie et l'Europe méridionale sont au nombre de 28.

## EXPLICATION DES PLANCHES.

## PLANCHE VII.

*Discothera Tunetana* Fin. et Bonn. — 1, la ♀ grossie 2/1 ; 2, la même grand. nat. ; 3, tête et pronotum grossis 10/1 ; 4, la tête vue de face, grossie 10/1 ; 5, extrémité de l'abdomen et plaque sous-génitale grossies 10/1 ; 6, patte antér. droite grossie 10/1.

*Dericorys Millierei* Fin. — 7, la ♀ grand. nat. ; 8, le ♂ grand. nat. ; 9, tête vue de face (avec la saillie du pronotum), grossie 2/1 ; 10, tête et épine prosternale, grossies 2/1 ; 11, élytre droite, grossie 2/1 ; 12, le sternum grossi 2/1 ; 13, antenne grossie 4/1 ; 14, tarse postér. gauche grossi 4/1.

*Ephippiger Oudryanus* Fin. et Bonn. — 1, le ♂ grand. nat. ; 2, la ♀ grand. nat. ; 3, tête vue de face, grossie 2/1 ; 4, extrémité de l'abdomen et plaque suranale du ♂, grossies 2/1 ; 5, extrémité de l'abdomen et plaque sous-génitale, grossies 2/1 ; 6, extrémité de l'abdomen et plaque suranale de la ♀ grossies 2/1 ; 7, extrémité de l'abdomen et plaque sous-génitale, grossies 2/1.

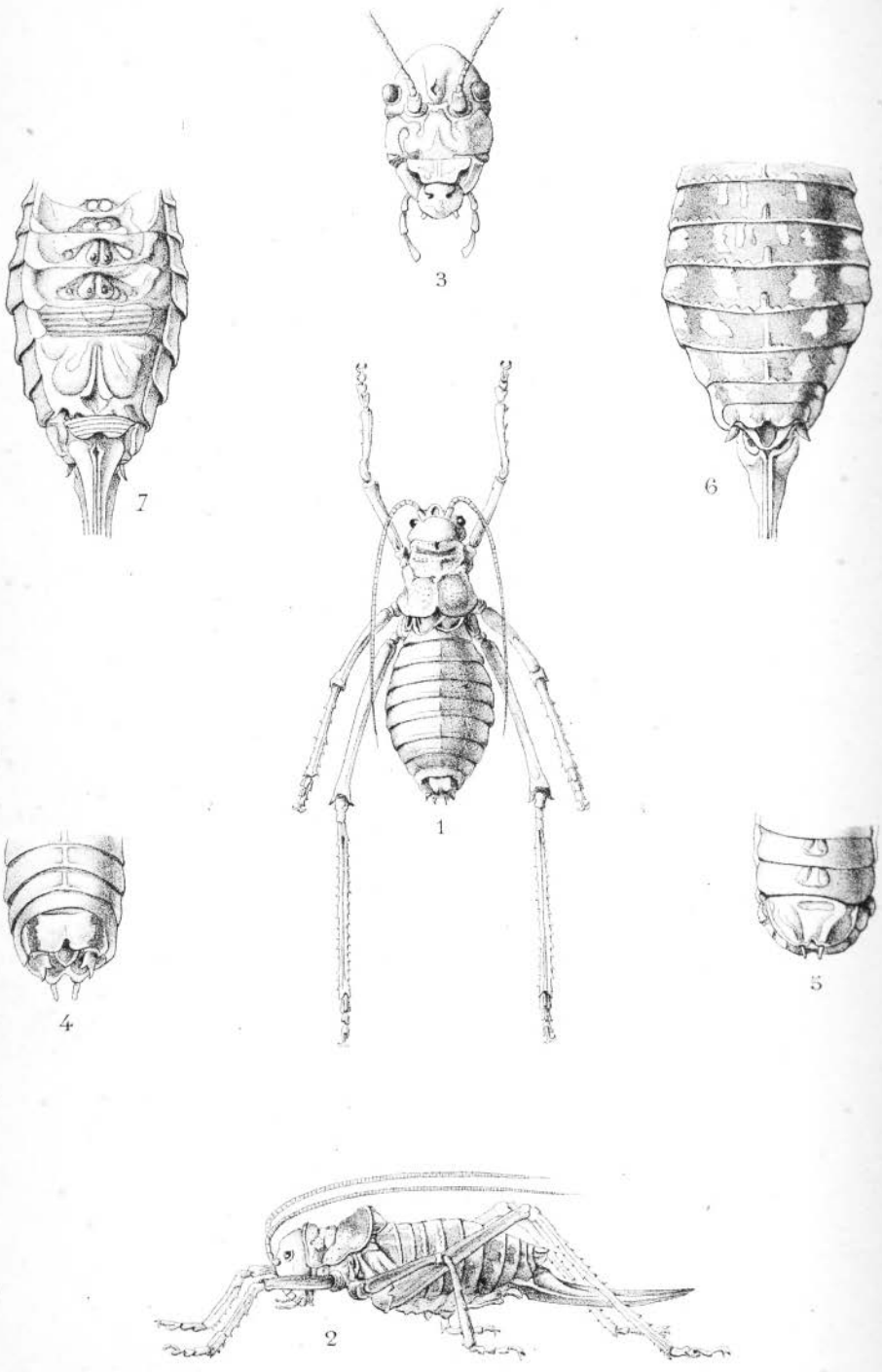
(Par suite d'une transposition, la Pl. VII a été citée dans le texte (pag. 15 et 35) comme étant la Pl. VI.)

## PLANCHE XVI.

*Finotia spinicollis* Bonn. — 1, le ♂ vu par-dessus, grossi 3/1 ; 2, le même vu de profil, grossi 3/1 ; 3, le même grand. nat. ; 4, la poitrine et les tubercules présternaux grossis 3/1 ; 5, la tête vue de face, grossie 3/1 ; 6, la ♀ vue de profil, grossie 3/1 ; 7, la même grand. nat.

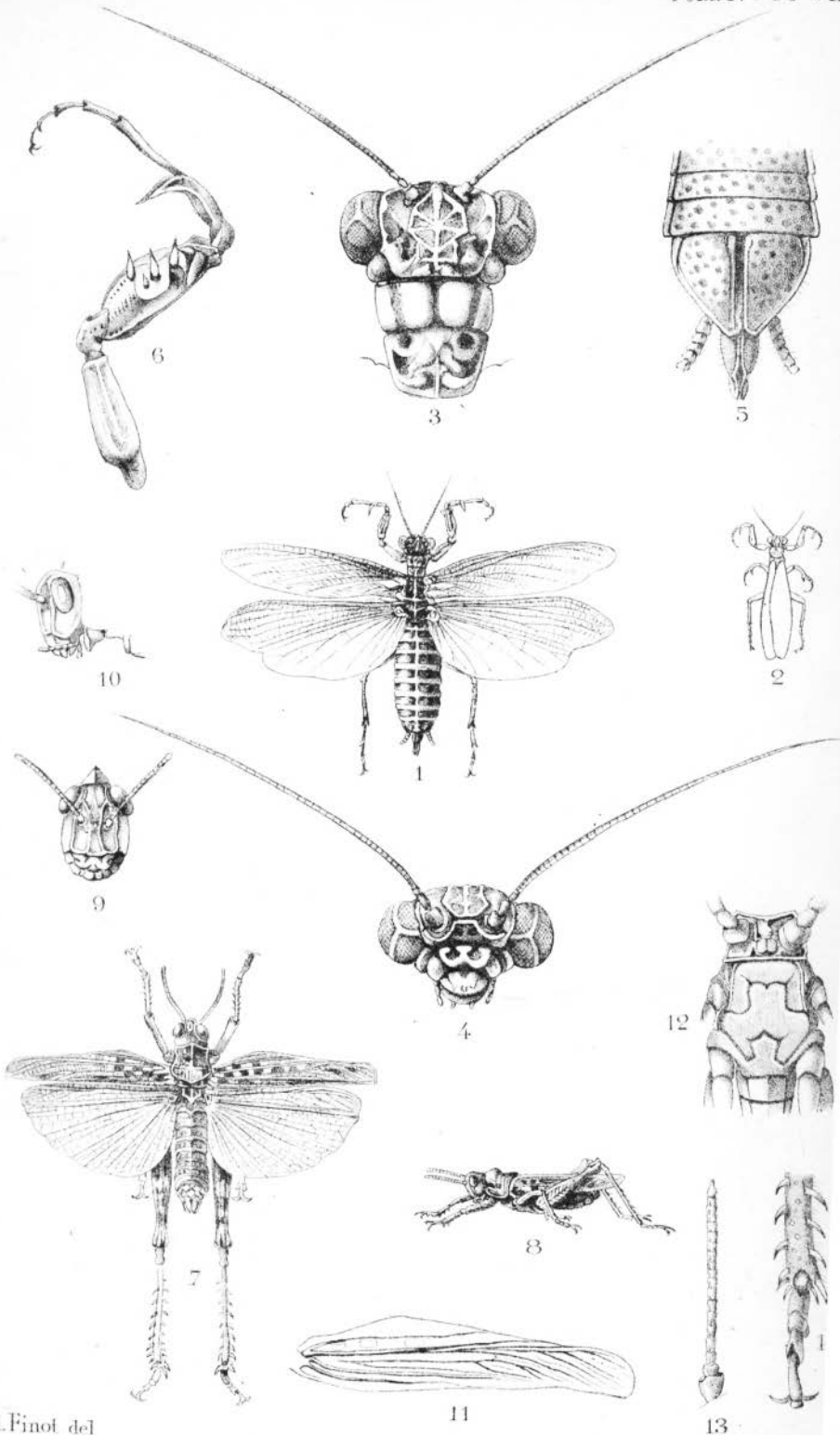
*Ephippiger Innocentii* Fin. et Bonn. — 8, le ♂ vu par-dessus, grand. nat. ; 9, plaque suranale, grossie 2/1 ; 10, plaque sous-génitale, grossie 2/1 ; 11, la ♀ vue de profil, grand. nat. ; 12, plaque suranale, grossie 2/1 ; 13, plaque sous-génitale, grossie 2/1.





Ad. Finot del

*Ephippiger Oudryanus* Fin. et Bonn.

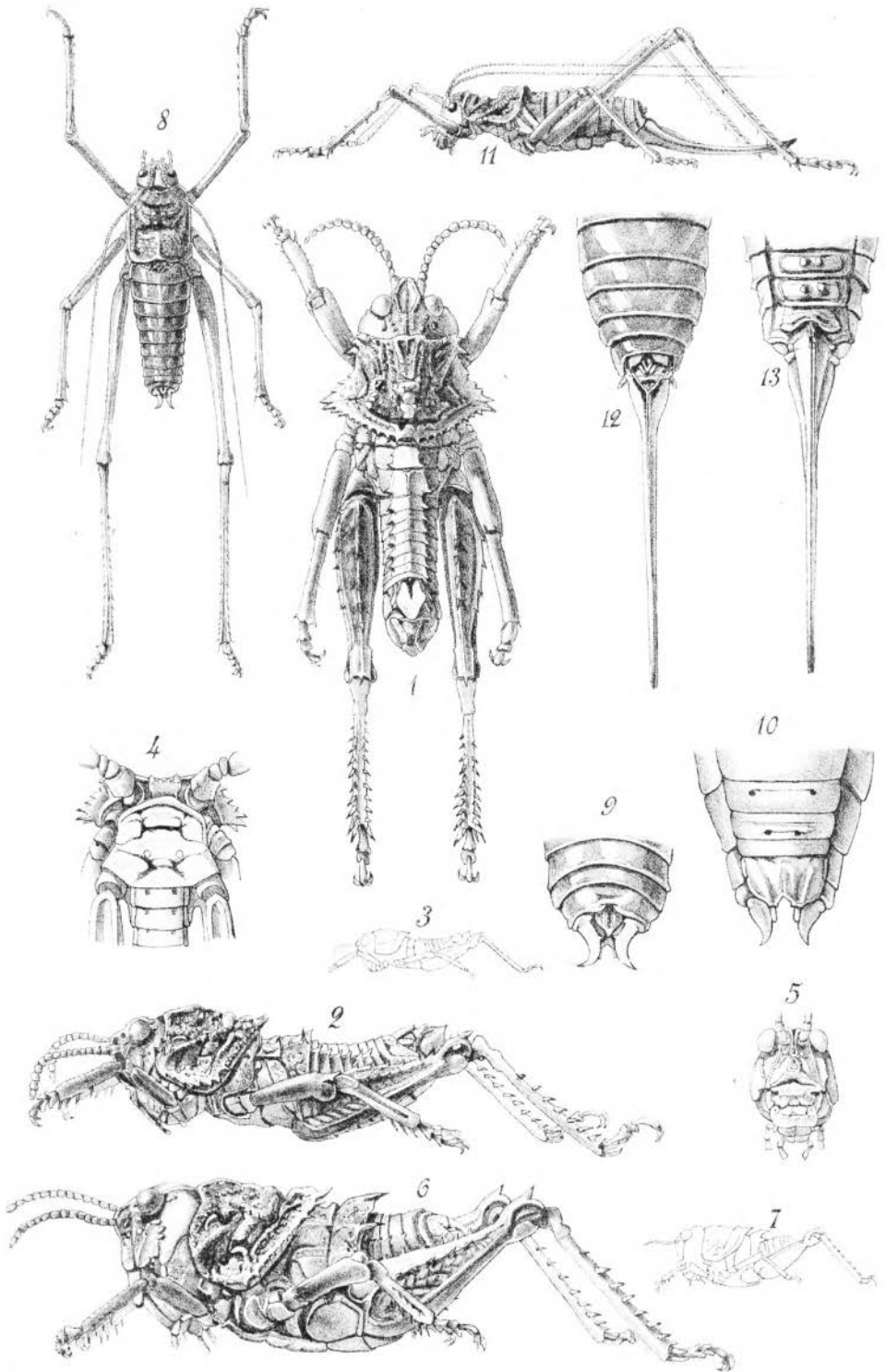


Ad. Finot del

1-6- *Discothera Tuncetana* Fin. et Bom.

7-14- *Dericorys Millierei* Fin.





Ad. Finot. del.

Typ. Buchm. & Fils. Moxre

1-7.- *Finotia spinicollis* Bonn.— 8-13.- *Ephippiger Innocenti* Fin. et Bonn.



## TABLE ALPHABÉTIQUE

- A.**  
*acervorum*, 75.  
**Acridium**, 43.  
**Acrotylus**, 27.  
*Ægyptiaca*, 13.  
*Ægyptium*, 43.  
*albifrons*, 55.  
*Algerianus*, 27.  
*Algerica*, 13, 53, 77.  
*Algericus*, 74.  
**Ameles**, 14.  
*Americana*, 12.  
**Anisolabis**, 10.  
*annulatus*, 54.  
*annulipes*, 10, 77.  
**Aphlebia**, 11.  
*assimilis*, 55.  
*auricularia*, 11.  
*azurescens*, 26.
- B.**  
**Bacillus**, 23.  
*Bætica*, 14.  
*biguttulus*, 24.  
*bimaculatus*, 72.  
*bioculata*, 13.  
*bipunctatus*, 53.  
**Blepharis**, 22.  
*Bolivari*, 54.  
**Brachytrypes**, 74.  
*Brunneri*, 52.  
*brunneus*, 76.  
**Bryodema**, 28.  
*Burdigalensis*, 73.
- C.**  
**Caloptenus**, 43.  
*canonicus*, 51.  
*Capsitana*, 28.  
*Cerisyi*, 73.  
*cicendeloides*, 72.  
*cinerascens*, 33.  
*Cisti*, 33.  
*Clavelii*, 33.  
*cœrulans*, 26.  
*cœrulescens*, 28.  
*consobrinus*, 73.  
**Ctenodecticus**, 54.  
*cylindrica*, 44.
- D.**  
*Dalmatina*, 75.  
*decipiens*, 12.  
**Decticus**, 55.  
*denticollis*, 13.  
**Dericorys**, 35.  
*desertus*, 73.  
**Discothera**, 14.  
*domesticus*, 73.  
*dorsatus*, 24.  
*Dufœni*, 10.
- E.**  
*egena*, 22.  
*Elephas*, 52.  
**Empusa**, 22.  
**Epacromia**, 26.  
**Ephippiger**, 55.  
**Eremiaphila**, 13.
- Eremobia**, 33.  
**Eugaster**, 55.  
**Eunapius**, 52.  
**Euprepocnemis**, 44.  
*expansus*, 51.
- F.**  
**Finotia**, 44.  
**Fischeria**, 14.  
**Forficula**, 11.  
*frontalis*, 74.  
*fuscocincta*, 28.
- G.**  
*Gallicus*, 23.  
*Genei*, 25.  
*Germanica*, 12.  
*gratiosa*, 28.  
*griseus*, 54.  
**Grylloides**, 74.  
*grylloides*, 34.  
**Gryllomorpha**, 75.  
**Gryllotalpa**, 76.  
**Gryllus**, 72.  
*Guyonii*, 55.
- H.**  
*Hespericus*, 51.  
**Heterogamia**, 13.  
**Hierodula**, 13.  
*Hispanicum*, 26.  
*Hispanicus*, 73.

- I.**  
**Idolomorpha**, 22.  
 Innocentii, 56.  
 insignis, 33.  
 intermedius, 54.  
**Iris**, 14.  
 Italicus, 43.
- L.**  
**Labia**, 11.  
**Labidura**, 10.  
 Larrinæ, 12, 77.  
 lateralis, 74.  
 laticauda, 54.  
 littoralis, 44.  
**Loboptera**, 12.  
**Locusta**, 54.  
 longifrons, 22.  
 longipes, 27.  
 Lucasi, 25.
- M.**  
**Mantis**, 14.  
 marmoratus, 52.  
 Marocanus, 25.  
 Mauritanica, 10, 77.  
 megacephalus, 74.  
 melas, 73.  
 mendica, 22.  
 meridionalis, 53.  
 Millierei, 35, 77.  
 minor, 11.  
 mœsta, 11.  
**Mogisoplistus**, 76.  
**Myrmecophila**, 75.
- N.**  
 nana, 14, 77.  
 nasutus, 23.  
 nigrofasciatus, 32.  
 nigromarginatus, 67.  
 nigropunctatus, 51.
- O.**  
**Ochrilidia**, 24.  
**Ocnerodes**, 51.  
 octofasciatus, 27.  
**Odontura**, 53.  
**Œdipoda**, 28.  
**Opomala**, 44.  
 oratoria, 14.  
 orientalis, 12.  
 Oudryanus, 62.  
**Oxythespis**, 22.
- P.**  
**Pachytylus**, 32.  
**Pamphagus**, 51.  
 patruelis, 27.  
 peregrina, 43.  
**Periplaneta**, 12.  
**Phlæoba**, 25.  
**Phyllodromia**, 12.  
**Platyblemmus**, 75.  
**Platycleis**, 54.  
 plorans, 44.  
 pulvinatus, 24.  
**Pyrgomorpha**, 34.
- Q.**  
 quadridentatus, 52.
- R.**  
 religiosa, 14.  
**Rhacocleis**, 54.  
 riparia, 10.  
 Rossii, 23.
- S.**  
 Sardea, 11.  
**Schistocerca**, 43.  
 Senegalensis, 22.  
**Sphingonotus**, 26.  
 spinicollis, 45.  
**Stauronotus**, 25.  
**Stenobothrus**, 24.  
**Stethophyma**, 26.  
 strepens, 26.
- T.**  
 tessellatus, 55.  
**Tettix**, 53.  
 thalassina, 26.  
**Trigonidium**, 72.  
 tryxalicera, 24.  
**Tryxalis**, 23.  
 Tunetana, 15.
- U.**  
 umbraculatus, 75.  
 unguiculatus, 23.
- V.**  
 viridissima, 54.  
 vulgaris, 76.