

Tp2000/24

REVUE ARCHÉOLOGIQUE

PUBLIÉE SOUS LA DIRECTION

DE MM.

G. PERROT ET S. REINACH

MEMBRES DE L'INSTITUT

SALOMON REINACH
—
DEUX NOUVELLES IMAGES D'ALEXANDRE

PARIS
ERNEST LEROUX, ÉDITEUR
28, RUE BONAPARTE (VI^e)

—
1906
Tous droits réservés.



DEUX NOUVELLES IMAGES D'ALEXANDRE

(PL. IV et V)



Fig. 1. — Tête d'Alexandre le Grand (Collection Dattari).

La riche collection de M. Dattari, au Caire, s'est accrue en 1904 de deux œuvres très importantes qui sont destinées à tenir un rang élevé dans la série des images d'Alexandre le Grand. Grâce à la libéralité du possesseur et à l'obligeante entremise de M. Joseph Offord, je puis donner aux lecteurs de la *Revue* la primeur de ces sculptures, qui ont déjà été décrites, mais ne semblent pas avoir été reproduites encore. Je ne connais les originaux que par des photographies et ne puis donc en affirmer directement l'authenticité; toutefois, ils ont été vus par plusieurs connaisseurs très au-

torisés qui n'ont pas éprouvé le moindre doute à cet égard.

I. Statuette en bronze d'Alexandre combattant à cheval (le cheval manque). J'ai présenté des photographies de ce beau monument à l'Académie des Inscriptions, dans sa séance du 24 février 1905¹; M. Rubensohn l'a décrit avec détail dans l'*Archaeologischer Anzeiger*². La hauteur de la statuette est d'environ 20 centimètres; la provenance indiquée est Athribis dans le Delta.



Fig. 2. — Statuette d'Alexandre à cheval (Collection Dattari).

Le fait qu'il s'agit bien d'une image équestre est attesté par des traces du corps du cheval que M. Rubensohn a remarquées à l'intérieur des cuisses du cavalier et par l'existence d'un grand trou qui doit avoir servi à l'insertion d'un tenon d'attache³. La figure même du roi est presque intacte. Il porte sur la tête et sur l'épaule gauche une dépouille d'éléphant, nouée, sur le devant, à la façon d'une chlamyde et qui flotte librement par derrière⁴; le bras gauche, qui retient et tend la dépouille, est ramené vers la poitrine, comme si la main tenait les rênes du cheval; le bras droit est levé d'un mouvement énergique, sans qu'on puisse affirmer qu'il brandissait une lance ou un javelot, car, au témoignage de M. Rubensohn, le reste de l'objet que tenait la main gauche est plutôt circulaire. Le mouvement du cheval devait être ana-

1. *Comptes rendus de l'Acad.*, 1905, p. 136.

2. *Archaeologischer Anzeiger*, 1905, p. 67; cf. *American Journal of archaeology*, 1906, p. 93.

3. Ein gross.s Loch zwischen den Schenkeln lässt vermuthen dass Ross und Reiter hier durch einen Dübel verbunden waren (Rubensohn).

4. Sur la dépouille d'éléphant, cf. mon article *Elephas* dans le *Dict. des Antiquités*, p. 543-4 et Villefosse, *Mon. Piot*, t. V, p. 39, 177.

logue à celui de la statuette bien connue du musée de Naples¹; dans les deux figures, les chaussures sont pareilles. L'identité du personnage est suffisamment attestée par la dépouille d'éléphant; ici, à la différence de ce que l'on observe sur les monnaies ptolémaïques, les cornes de Zeus Ammon ne sont pas indiquées. Le travail est excellent et le modelé d'une précision irréprochable. Nous avons sans doute sous les yeux la copie d'une des statues célèbres du conquérant, peut-être celle de la *turma Alexandri* de Lysippe². Il est bon de rappeler qu'une statue équestre d'Alexandre, connue par le témoignage unique d'un rhéteur obscur, existait dans la ville même d'Alexandrie; mais le type de la tête paraît avoir été celui d'Hélios et elle n'était certainement pas revêtue de la peau d'éléphant³.

II. Le second portrait d'Alexandre le Grand, acquis par M. Dattari, mérite, bien plus que le précédent, d'être considéré comme une image réaliste du Macédonien; c'est peut-être même, avec le



Fig. 3. — Statuette d'Alexandre à cheval (Collection Dattari).

1. Bernoulli, *Darstellungen Alexanders*, p. 99, fig. 29, 30; Baumeister, *Denkmäler*, p. 41.

2. Cf. Overbeck, *Schriftquellen*, nos 1485-1489 et Bernoulli, *op. cit.*, p. 12. Un Alexandre équestre à Ephèse est signalé par Elien, *Var. Hist.*, II, 3; on a retrouvé la base de l'Alexandre équestre d'Olympie (Paris, VI, 11, 1). J'ai décrit autrefois une terre cuite de Smyrne (ancienne collection Lawson), où je croyais reconnaître un fragment d'un Alexandre équestre de Lysippe (*Esquisses archéologiques*, p. 227, 231).

3. Nicolaos, *Progymn.*, XII, 10 (Walz, *Rh. Gr.*, I, p. 411) : Κόμη δὲ ἀνειμένη πρὸς αὔραν καὶ πρὸς ὄρμην τοῦ φέροντος κλίνουσα καὶ μοι δοκοῦσιν ὡς ἀκτίνες εἶναι πρὸς ἥλιον αἱ τρίχες αὐτῆς. Cette description prouve qu'il ne peut s'agir du prototype de la statuette Dattari. Cf. Schreiber, *Studien über das Bildniss Alexanders*, p. 127.

buste du Louvre, le meilleur portrait que nous ayons conservé de lui¹. L'original est en marbre d'une blancheur éclatante et d'une grande finesse de grain : il est exécuté au tiers de la grandeur naturelle, avec un soin minutieux que trahissent notamment le modelé du front ridé et celui des sourcils. Je ne m'attacherai pas à démontrer que cette tête, coiffée d'un casque de type chalcidien² que surmontent les cornes de Zeus Ammon, est bien celle d'Alexandre le Grand, car la chose me paraît évidente et je ne comprends pas la timidité que manifestent aujourd'hui beaucoup de savants en traitant d'*alexandroïdes* des têtes qui sont certainement des portraits d'Alexandre, soit réalistes, soit idéalisés. Les portraits du fondateur d'Alexandrie ont dû être extrêmement



Fig. 4. — Tête de la statnette de Véies.



Fig. 5. — Tête de l'Alexandre de Tivoli au Louvre.

répandus, surtout en Égypte, et l'on doit plutôt s'étonner de ne pas en posséder encore un plus grand nombre. Le visage du buste Dattari, d'une conservation irréprochable, offre des traits individuels tout à fait frappants : les yeux un peu rapprochés, le nez long et mince, la faible distance entre le nez et la bouche. L'expression est dure, irritée même ; c'est bien le *Pellaeus juvenis*

qui, de sang altéré,

Maitre du monde entier, s'y trouvait trop serré.

Un des yeux est creux, l'autre présente encore une pupille en verre irisé, détail dont on ne connaît que peu d'exemples. La disposition des garde-joues du casque et leur mode d'attache se distinguent nettement sur la vue de profil que nous publions (fig. 4).

1. Rubensohn, *Archaeologischer Anzeiger*, 1905, p. 68. Cf. en dernier lieu, sur le buste Azara, Michon, *Rev. archéol.*, 1906, I, p. 79.

2. *Sic* Rubensohn, *l. l.*

Ce profil est fort semblable à ceux du buste Azara et de l'Alexandre de bronze de la collection Edmond de Rothschild¹; je les reproduis ici à petite échelle pour faciliter la comparaison (fig. 4 et 5).

Le type d'Alexandre avec les cornes de Zeus Ammon est surtout connu par les monnaies d'Alexandrie, où les cornes sont asso-



Fig. 6. — Hermès double autrefois à Rome.

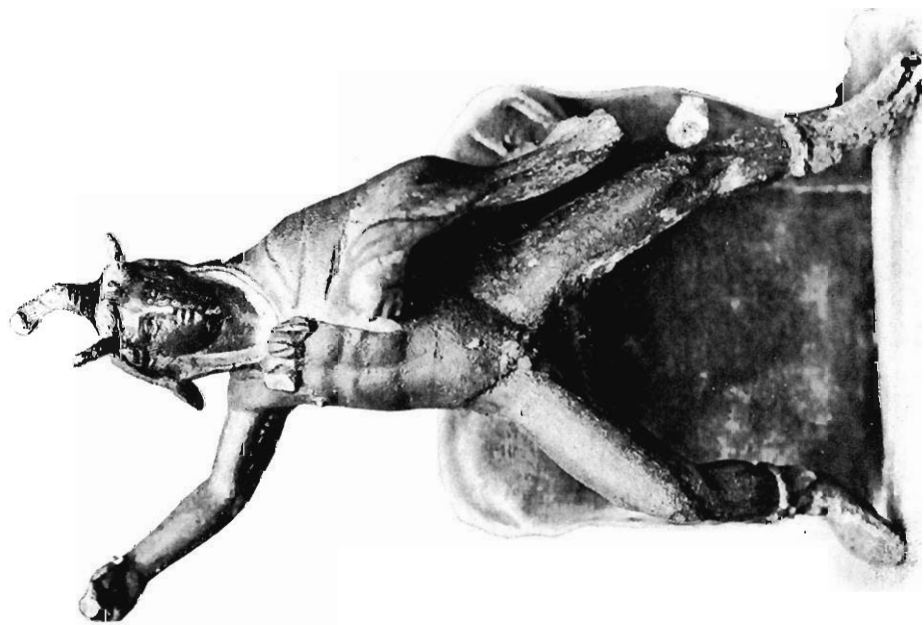
ciées à la dépouille d'éléphant²; on les trouve aussi figurées, par imitation, sur les monnaies de successeurs d'Alexandre, notamment de Séleucos I^{er}. Les belles pièces à l'effigie d'Alexandre,

1. Cf. *Revue archéol.*, 1905, I, p. 35.

2. Reg. Stuart Poole, *Coins of the Ptolemies*, pl. I, p. LXXXIII; cf. l'art. Ammon dans le *Lexicon der Mythol.* de Roscher.

frappées par Ptolémée I^{er} et par Lysimaque, montrent au droit sa tête héroïsée avec les cornes du dieu bélier dont l'oracle avait salué Alexandre comme le fils d'Ammon. Mais Ammon n'avait pas seulement été identifié au Zeus grec barbu ; on le voit aussi sous les traits d'un dieu imberbe que les numismatistes modernes ont qualifié de « Bacchus libyen¹. » L'association d'une image d'Alexandre et d'une image de Dionysos n'avait donc, à priori, rien d'in vraisemblable. Or, M. Seymour de Ricci m'a fait observer avec raison que la planche 348 des *Antike Denkmäler* de Gerhard reproduit un hermès double de Dionysos et d'Arès, où le profil du dieu guerrier, à en juger par le dessin, est semblable à celui de la tête Dattari. Le texte de Gerhard dit simplement : « Dionysos et Arès ; ce dernier avec le casque ailé ; le second avec barbe ondoiyante et couronné de vigne. Dessiné à Rome ». J'ignore où a passé cet hermès et M. Michaelis, auquel je me suis adressé à ce sujet, ne le sait pas davantage. Il est permis de supposer que le dessinateur de Gerhard a pris pour des ailes les cornes d'Ammon figurées sur le casque ; mais peut-être l'erreur ou la modification intentionnelle sont-elles le fait du copiste romain.

1. Cf. Diodore, III, 73, sur la généalogie du Dionysos libyen, fils d'Ammon et de Rhéa.



STATUETTE EN BRONZE D'ALEXANDRE LE GRAND
(COLLECTION D'ATTARI)



TÊTE EN MARBRE D'ALEXANDRE-LE-GRAND

(COLLECTION DATTARI)

ERNEST LEROUX, ÉDITEUR

28, RUE BONAPARTE, 28

OUVRAGES RELATIFS AU CAMBODGE

Et. Aymonier

Résident supérieur honoraire, membre du Conseil supérieur des Colonies.

LE CAMBODGE. 3 vol. gr. in-8, illustrés de nombreuses gravures; planches et cartes	65 fr. »
I. Le royaume actuel.	20 fr. »
II. Les provinces siamoises	20 fr. »
III. Le groupe d'Angkor et l'histoire	25 fr. »
GÉOGRAPHIE DU CAMBODGE. In-8, carte	5 fr. »
NOTICE SUR LE CAMBODGE. In-8	3 fr. »
LE CAMBODGE ET SES MONUMENTS. In-8	2 fr. 50
DICTIONNAIRE KHMÈR-FRANÇAIS. In-4	40 fr.

A. Bergaigne, de l'Institut.

CHRONOLOGIE DE L'ANCIEN ROYAUME KHMÈR, d'après les inscriptions. In-8	1 fr. 50
L'ANCIEN ROYAUME DE CAMPA dans l'Indo-Chine. In-8	4 fr. »

C. Bouillevaux

VISITE AUX RUINES CAMBODGIENNES (1850). In-4	1 fr. 50
--	----------

A. Cabaton

NOUVELLES RECHERCHES SUR LES CHAMS. In-8, fig. et planches	10 fr. »
---	----------

Lucien Fournereau

LES RUINES D'ANGKOR. In-4, cartes et 101 planches.	50 fr. »
LES RUINES KHMÈRES. Cambodge et Siam. In-4, 110 planches.	50 fr. »
LE SIAM ANCIEN. Archéologie, épigraphie, etc. In-4, 84 pl.	50 fr. »

Le commandant **E. Lunet de Lajonquière**

INVENTAIRE DESCRIPTIF DES MONUMENTS DU CAM- BODGE. In-8, illustré	15 fr. »
ATLAS ARCHÉOLOGIQUE DE L'INDO-CHINE. Monuments du Champa et du Cambodge. In-folio, cartes	12 fr. »

Adhémar Leclère, Résident de France.

LES CODES CAMBODGIENS. 2 vol in-8	30 fr. »
LE BUDDHISME AU CAMBODGE. In-8, fig. et planches.	12 fr. »
LES LIVRES SACRÉS DU CAMBODGE. Première partie. In-8.	7 fr. 50
CONTES CAMBODGIENS ET LAOTIENS. In-18	5 fr. »
CAMBODGE. Le Roi, la famille royale et les femmes du palais. In-8	2 fr. »

J. Moura, ancien représentant de la France au Cambodge.

LE ROYAUME DU CAMBODGE, 2 vol. gr. in-8, fig., planches et cartes	30 fr. »
--	----------

Aug. Pavie

Ministre plénipotentiaire

MISSION PAVIE EN INDO-CHINE (1879-1895), 8 volumes pu- bliés, in-4, richement illustrés	105 fr. »
L'ouvrage sera complet en 10 volumes.	
CONTES POPULAIRES DU CAMBODGE, du Laos et du Siam. In-18	5 fr. »

ERNEST LEROUX, ÉDITEUR

28, RUE BONAPARTE, PARIS, VI^e

Pour paraître le 15 Octobre :

REVUE DU MONDE MUSULMAN

Les extraits de la Presse musulmane, que publiaient depuis dix-huit mois les *Archives Marocaines* de la Mission scientifique du Maroc, avaient pour objet la préparation d'une publication plus développée, qui est annoncée pour le 15 octobre, sous le titre de *Revue du Monde Musulman*. Ce périodique mensuel de documentation sera publié sous le contrôle direct de M. A. Le Chatelier, professeur au Collège de France, délégué général de la Mission.

ARCHIVES MAROCAINES

Par suite de ce développement, les *Archives Marocaines*, dont les 6 premiers volumes ont été publiés en fascicules, paraissent désormais en volumes. Le tome VII est sous presse.

MONUMENTS PIOT

Monuments et Mémoires, publiés par l'Académie des Inscriptions et Belles-Lettres. Tome XIII, premier fascicule. In-4, 9 planches en héliogravure et chromolitho, et nombreux clichés dans le texte 40 fr. »

ANNALES DU MUSÉE GUIMET

BIBLIOTHÈQUE D'ÉTUDES. — TOME XII

BOD-YOUL OU TIBET, LE PARADIS DES MOINES

Par L. de MILLOUÉ

Un volume in-8, figures et planches 12 fr. »

ETHNOGRAPHIE DU TONKIN SEPTENTRIONAL

rédigée sur les ordres de M. P. BEAU
Gouverneur général de l'Indo-Chine française.

Par le Commandant E. LUNET de LAJONQUIÈRE

D'après les études des Administrateurs civils et militaires des provinces septentrionales.

Un beau volume grand in-8, avec nombreux clichés, planches hors texte, tableaux statistiques et une carte ethnographique en couleurs. 15 fr. »

Les Instructions du magistrat au juge commissaire dans l'Égypte romaine,

par Louis BOULARD, chargé de conférences à la Faculté de droit de l'Université de Paris. In-8. 5 fr. »

CATALOGUE GÉNÉRAL

DES ANTIQUITÉS ÉGYPTIENNES DU MUSÉE DU CAIRE

C. C. EDGAR. — Graeco-egyptian coffins, masks and portraits. In-4, 43 planches 60 fr. »

GAILLARD ET DARESSY. — La Faune momifiée de l'ancienne Égypte. — In-4, 66 planches. 40 fr. »

C. LACAU. — Sarcophages antérieurs au Nouvel Empire. Tome II, 1^{er} fascicule. In-4 20 fr. »

ANGERS. — IMPRIMERIE A. BURDIN ET C^{ie}, 4, RUE GARNIER.