

RTP 675p

Porcelaines et Faiïences

Anciennes

BELLE ARGENTERIE

ANCIENNE



675p

RTP

Bibliothèque Maison de l'Orient



130145

Porcelaines et Faïences Anciennes

PIÈCES DE FORME

Belle Argenterie Ancienne

ÉTOFFES ANCIENNES

Porcelaines et Faïences Anciennes

PIÈCES DE FORME

SUCRIERS, POTS A CRÈME, SALIÈRES, BEURRIERS, MOUTARDIERS,
CULLERS

Quatre Assiettes à personnages

En ancienne pâte tendre de **MENNECY**

CACHE-POTS - VERRIÈRES

SAUCIÈRES - PLATS - COMPOTIERS - ASSIETTES

Importante Soupière et son plateau

En ancienne faïence de SCEAUX



Belle Argenterie Ancienne

ÉCRITTOIRE, ÉCUELLE, PLATS, BASSIN

Soupière et son plateau Vieux Paris
du XVIII^e Siècle

ÉTOFFES ANCIENNES

Appartenant à Madame X...

DONT LA VENTE AUX ENCHÈRES PUBLIQUES AURA LIEU

HOTEL DROUOT, Salle n° 8

Le Mercredi 27 Juin 1928, à deux heures et demie

COMMISSAIRE-PRISEUR :

M^e F. LAIR DUBREUIL

6, rue Favart

EXPERT :

M. Édouard PAPE

EXPERT PRÈS LE TRIBUNAL CIVIL DE LA SEINE

85, rue Lauriston

EXPOSITION PUBLIQUE

Le Mardi 26 Juin 1928, de 2 heures à 6 heures.

CONDITIONS DE LA VENTE'

Elle sera faite au comptant.

Les acquéreurs paieront *14 pour cent* en sus des enchères et *19,50 pour cent* pour les objets soumis à la taxe de luxe.

Aucune réclamation ne sera admise une fois l'adjudication prononcée.



81



6



6



81

DÉSIGNATION

FAIENCES ANCIENNES

1 à 5 — **Sceaux.** Dix assiettes rondes, décor polychrome d'oiseaux et de fruits. Filets bleus et rehauts d'or.

(Seront divisées.)

(Voir la Reproduction.)

6 — **Sceaux.** Paire de petits cache-pots à bords lobés à anses rocailles, décorés de fleurs en couleurs. Rehauts d'or.

(Voir la Reproduction.)

7 — **Sceaux.** Paire analogue.

8 — **Sceaux.** Paire analogue, mais d'un modèle un peu plus grand.

9 — **Sceaux.** Paire analogue.

10 — **Sceaux.** Cache-pot, du modèle précédent (accidents).

11 à 21 — **Sceaux.** Douze assiettes rondes, décorées d'oiseaux dans des paysages. Filets bleus et dorés.

(Seront divisées.)

(Voir la Reproduction.)

22 — **Sceaux.** Saucière et plateau, décor de bouquets, de fleurs polychromes. Rehauts d'or.

23 à 33 — **Sceaux.** Dix-huit assiettes creuses, décorées de bouquets de fleurs en couleurs. Filets bleus et dorés.

(Seront divisées.)

34 — **Sceaux.** Deux petits compotiers à bord chantourné décorés de fleurs polychromes. Filets bleus.

35 à 60 — Soixante assiettes à bord lobé décorées de fleurs en couleurs. Filets bleus et dorés.

(Seront divisées.)

61 à 68 — Huit plats ronds, à bord chantourné, décorés de fleurs polychromes. Filets bleus. Rehauts d'or.

Diam., 0^m26 1/2.

Diam., 0^m27.

(Seront divisés.)



11 à 21



11 à 21



78



1 à 5



1 à 5

69 à 72 — **Sceaux.** Six plats ronds à bord chantourné, décorés de fleurs en couleurs. Filets bleus et or.

Diam., 0^m28 1/2.

(Seront divisés.)

73 à 76 — **Sceaux.** Quatre plats longs à bord chantourné, décorés de fleurs en couleurs. Rehauts d'or.

Long., 0^m31 1/2.
Long., 0^m34.

(Seront divisés.)

77 — **Sceaux.** Plat ovale à bord chantourné finement décoré de fleurs et insectes polychromes.

Long., 0^m43.

(Voir la Reproduction.)

78 — **Sceaux.** Grand plat à bord chantourné richement décoré de roses, tulipes, etc., en couleurs. Filets bleus et dorés.

Diam., 0^m39.

(Voir la Reproduction.)

79 — **Sceaux.** Paire de cache-pots cylindriques, à piédouche, dont les anses simulent des têtes de dauphins. Ils sont décorés de guirlandes de fleurs et d'un médaillon à paysages retenus par un nœud de ruban. Rehauts d'or.

Haut., 0^m20 1/2.

(Voir la Reproduction.)

- 80 — **Sceaux.** Paire de verrières à bord lobé et échancré, décorées de bouquets de fleurs finement peints et de peignés bleus soulignés d'or. Les anses sont formées de têtes de dauphins.

(Voir la Reproduction.)

- 81 — **Sceaux ou Marseille.** Importante soupière et son présentoir richement décorés de larges bouquets de fleurs polychromes et de peignés roses. Rehauts d'or d'une parfaite conservation. Les anses à rocailles sont ornées, de même que l'amortissement du couvercle, d'asperges, choux-fleurs, champignons, etc.
Marque à la fleur de lys.

Haut., 0^m32.

Diam. plat, 0^m37 1/2.

(Voir la Reproduction.)

PORCELAINES ANCIENNES

- 82 — **Menecy.** Cuiller à saupoudrer, décorée de fleurs en couleurs et d'ornements en camaïeu rose. Rehauts d'or.
- 83 — **Menecy.** Cuiller à saupoudrer, à filets bleus, bouquets polychromes et rehauts d'or.
- 84 — **Menecy.** Cuiller analogue.



80



80



77



79



79



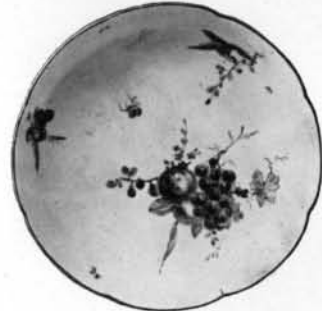
88



88



96



96



87



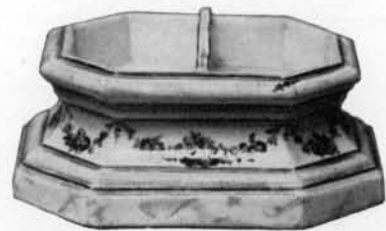
96



96



97



97

85 — **Mennecy.** Paire de beurriers à plateau adhérent. Décor de filets bleus, bouquets polychromes et rehauts d'or.
Marqués *D. V. 9.*

86 — **Mennecy.** Moutardier forme tonnelet à plateau adhérent. Décor de fleurs polychromes. Filets bleus et rehauts d'or.
Marque *D. V. 9.*

87 — **Mennecy.** Paire de sucriers oblongs, à plateau adhérent, décorés de bouquets de fleurs polychromes avec rehauts d'or.
Marqués *D. V. 9.*

(Voir la Reproduction.)

88 — **Mennecy.** Paire de salières octogonales, à filets bleus et bouquets de fleurs en couleurs. Base décorée à l'imitation du marbre.
Marquées *D. V. F.*

(Voir la Reproduction.)

89 à 94 — **Mennecy.** Six pots à crème décorés de paysages, personnages, animaux en couleurs. Rehauts d'or.
Marqués.

(Seront divisés.)

(Voir la Reproduction.)

95 — **Mennecy.** Pot à crème décor analogue. (Accidents.)

- 96 — **Mennecy.** Paire de sucriers couverts et présentoirs, décorés en couleurs de fruits et oiseaux polychromes.
Marqués.

(*Voir la Reproduction.*)

- 97 — **Mennecy.** Paire de salières octogonales dont le récipient est divisé en deux par une petite cloison fixe. Elles sont décorées de fleurs en couleurs et ornées de filets bleus avec traces d'or. La base présente des rehauts simulant le marbre.
L'une d'elles est marquée *D. V. Fournier*, en creux.

(*Voir la Reproduction.*)

- 98 — **Mennecy.** Assiette à bord lobé, décorée au marli de six réserves à vannerie ou fleurs. Au fond un paysage maritime en couleurs : pêcheurs dans une barque à voiles et monument.

(*Voir la Reproduction.*)

- 99 — **Mennecy.** Assiette à huit lobes, à décor alternant : fonds vannerie ou branches fleuries. Au fond deux personnages debout sur un monticule contemplant le paysage. Décor polychrome. Rehauts d'or.
Marque *D. V. 9.*

(*Voir la Reproduction.*)

- 100 — **Mennecy.** Assiette à huit lobes décorés alternativement d'un fond treillagé et de branches fleuries. Au fond, une bergère assise au bord d'un cours d'eau surveille ses moutons. Décor polychrome. Rehauts d'or.
Marquée *D. V. 9.*

(*Voir la Reproduction.*)



105



109



99



98



89 à 94



89 à 94



100



101

- 101 — **Mennecy.** Assiette à huit lobes, décorés alternativement d'un fond treillagé et de branches fleuries. Au fond, un pêcheur étale des poissons sur un rocher, aux pieds d'une jeune femme. Décor polychrome. Rehauts d'or.
Marquée *D. V. 9.*

(Voir la Reproduction.)

ÉTOFFES ANCIENNES

- 102 — **Gilet** en soie orange, à broderies de fleurettes. xviii^e siècle.
- 103 — **Robe** en soierie, à bandes mauves décorées de fleurettes.
xviii^e siècle.
- 104 — **Habit**, comprenant un manteau et un gilet, en soie brochée verte à fleurs, animaux et personnages. xviii^e siècle.

ARGENTERIE ANCIENNE

- 105 — **Aiguière** à base godronnée, dont l'anse feuillagée est ornée d'un coquillage. Vieux Paris. xviii^e siècle.
Poinçon de charge *Louis Robin*. Poinçon de décharge : tête de bœuf. Année 1742.

(Voir la *Reproduction*.)

- 106 — **Bassin** de forme contournée, à quatre lobes, à bord fileté. Vieux Paris. xviii^e siècle.
Poinçon de charge *Julien Alaterre*. Poinçon de décharge : tête casquée. Année 1769. Poinçon de maître *François Rigal*.

- 107 — **Grand plat** de forme chantournée à six lobes. xviii^e siècle.

Long., 0^m53 1/2.

- 108 — **Ecuelle**, à orillons, à palmette, à bouton mouluré. xviii^e siècle.

- 109 — **Ecritoire** de forme mouvementée, dont le plateau gravé présente trois récipients à godrons et feuillages. Vieux Paris. xviii^e siècle.

Poinçon de charge *Antoine Leschaudel*. Poinçon de décharge : tête de saumon. Année 1746. Poinçon de maître *Jean Malquis Le Quin*.

Long., 0^m36.

(Voir la *Reproduction*.)



110



110

110 — **Soupière** à anses rocailles soutenue par quatre pieds feuillagés et ornée de deux écussons entourés de rinceaux, feuilles de chêne présentant des armoiries conitales. Le bord offre ainsi que le plateau une baguette rubanée. Le couvercle est couronné d'une graine. L'intérieur de la soupière, également en argent, est armorié. Époque Louis XV.

Poinçon de charge *Lucien Berthe*. Poinçon de décharge : tête de sanglier. Année 1752. Poinçon de maître *François Joubert*.

Haut. de la soupière, 0^m24 1/2.
Diam. du plateau, 0^m38.

Cf. *Les Poinçons de l'Orfèvrerie française*, par LOUIS CARRÉ.

(Voir la *Reproduction*.)

111 — **Plateau** analogue au plateau de la soupière. Époque Louis XV.

Diam., 0^m38.

