

Θ Α Σ Ι Α Κ Α <sup>1</sup>

Τὰ ἀρχαιολογικά λείψανα τῆς Θάσου εἰσὶν ἔτι ὀλίγον γνωστά<sup>2</sup>. Οἱ ὀλίγοι ἀρχαιολόγοι οἱ προσορμισθέντες εἰς τὴν νῆσον ἐπεσκέφθησαν αὐτὴν ἐσπευσμένως, οὕτω δὲ παρέσχον γενικὰς μόνον, ὡς εἰπεῖν, περὶ ταύτης εἰδήσεις. Πρῶτος ὁ Perrot<sup>3</sup> ἠρεύνησε μεθοδικῶς τὴν Θάσον, ἀλλὰ τὸ περὶ ταύτης ἔργον αὐτοῦ, πραγματευόμενον ἰδίᾳ περὶ τῆς ἱστορίας τῆς νήσου, παρέχει ὅλως ἀνεπαρκῆ περιγραφὴν τῶν ἀρχαίων ἐρείπιων καὶ λοιπῶν λειψάνων. Ὁ Conze, διατρίψας ἐν Θάσῳ ἐπιτινα χρόνον, ἐξέθηκε τὰ ἐξαγόμενα τῶν ἐρευνῶν αὐτοῦ ἐν τῷ συγγράμματι «Reisen auf den Inseln des thrakischen Meeres»<sup>4</sup>, ἐν ᾧ ἡ μελέτη τῶν λειψάνων τῆς ἀρχαιότητος εἶναι μὲν μᾶλλον ἐπισταμένη ἢ ἡ τοῦ Perrot, ἀλλὰ καὶ αὕτη βραχεῖα.

Μετὰ τοὺς δύο τούτους ἐρευνητάς, οὐδεὶς φαίνεται ἐνδιαφερόμενος λίαν διὰ τὴν τοπογραφίαν τῆς ἀρχαίας Θάσου, διὰ τὴν μελέτην τῶν ἐπιγραφῶν

<sup>1</sup> Ἡ πραγματεία αὕτη εἶχεν ἤδη δοθῆ πρὸς ἐκτύπωσιν ὅτε ἐδημοσιεύθη ἐν τοῖς «Athenische Mitteilungen» (1908, σελ. 215 κ. ἐ.) τὸ ἔργον τοῦ κ. Friedrich περὶ Θάσου. Οὕτως ὁ ἀναγνώστης θέλει μὲ δικαιολογήσει πραγματευόμενον περὶ ζητημάτων, περὶ ἃ διατρίβει ἐπίσης ὁ λόγιος Γερμανός. Ἴδὲ ἐτι τὴν Ἀρχαιολογικὴν Ἐπιθεώρησιν τῶν Παρισίων (1909) διὰ τινὰς ἐπανορθώσεις καὶ προσθήκας εἰς τὸ ἄρθρον τοῦ Friedrich.

<sup>2</sup> Βιβλιογραφίαν τῆς Θάσου, ἰδίᾳ τῶν ἐπισκεφθέντων τὴν νῆσον περιηγητῶν, παρέσχεν ὁ Jacobs: Thasiaca, σελ. 1 κ. ἐ. Ath. Mitt. 1897, σ. 113 κ. ἐ., προσθετίον ἔτι Perrot, Hist. de l'Art, VIII, σ. 14 κ. ἐ. Radet, L'histoire et l'oeuvre de l'Ecole Française d'Athènes, σ. 329-331. Mau, Katal. der Biblioth. d. k. d. archaeolog. Institut in Rom, I, σ. 64. Miller, Le Mont Athos, Vatopédi, l'île de Thasos, 1889. de Launay, Chez les Grecs de Turquie σ. 125 κ. ἐ. (1897). de Mandat-Grancey, Aux pays d'Homère, σ. 211 κ. ἐ. Vivien de Saint-Martin, Nouveau Diction. de Géographie Universelle, 1892, VI, σ. 553. Δήμιτσας, Ἡ Μακεδονία, I' (1896), σ. 830 κ. ἐ. Ὡς πρὸς τὴν γεωλογίαν τῆς νήσου: de Launay, Rev. arch. 1888, I, σ. 249 κ. ἐ., ὁ αὐτός, Géologie des îles de Metelin et de Thasos (Archives des Missions scientifiques 2<sup>e</sup> série. XVI).

<sup>3</sup> Archives des Missions scientifiques, 2<sup>e</sup> série, I σ. 1 κ. ἐ.

<sup>4</sup> 1860, σ. 3 κ. ἐ.

αὐτῆς<sup>1</sup> καὶ τῶν γλυπτικῶν ἔργων<sup>2</sup>, ἅπερ ἀνὰ πᾶν βῆμα ἀπαντᾷ τις.

Οὐδεμία συστηματικὴ ἀνασκαφὴ ἐγένετο ἄχρι τοῦδε ἐν Θάσῳ. Διότι μόλις δυνάμεθα νὰ ὀνομάσωμεν ἀνασκαφὴν τὰ σκαπάνης πλήγματα ἅπερ ἔδωκε τῷ 1864 ὁ Miller<sup>3</sup>, ἐξ ὧν οὐχ ἴττον προέκυψαν ἱκαναὶ ἐπιγραφαί. Τῷ 1886 ὁ Bent ἀνέσκαψε μὲν τὸ θέατρον<sup>4</sup>, τὴν πύλην τοῦ Καρακάλλα<sup>5</sup>, τὸν ναὸν τοῦ Ἀπόλλωνος, ἀλλὰ τὰ ἐξα-

<sup>1</sup> Τὴν βιβλιογραφίαν τῶν ἐπιγραφῶν τῆς Θάσου ἰδὲ κατωτ. σ. 15.

<sup>2</sup> Γλυπτικὰ ἔργα ἄρα λόγου εὐρεθέντα ἐν Θάσῳ εἰσὶν: Ἀνάγνωμα Ἀπολλωνος, Ἑρμοῦ καὶ Νυμφῶν ἐν Λούδρῳ, B.C.H., 1900, σ. 553, σην. 1 (βιβλιογρ.). Paris, Catalogue des moulages de la Faculté des Lettres de Bordeaux. 1889, σ. 85, ἀρ. 43 (βιβλιογρ.). Wiener Jahreshfte, 1903, σ. 159 (βιβλιογρ.), 1904, σ. 244. Revue des Études grecques, 1905, σ. 102-3. Klein, Geschichte der Kunst, I, σ. 418. Lechat, Sculpture attique σ. 436. Perrot, Hist. de l'Art, VIII σ. 348 κ. ἐ. 153-155. Roberts An introduction to greek epigraphy I, 1887, σ. 58, 22. — Ἀνάγνωμα Ἡρακλείου καὶ Διονύσου, B.C.H., 1894, σ. 64 κ. ἐ., πίν. XVI, 1900 σ. 553, σην. 3 560, 570 κ. ἐ., 1903 σ. 391. Chroniques d'Orient, II σ. 375. Wiener Jahreshfte, 1903, σ. 180 (βιβλ.). Klein, Gesch. der Kunst, I σ. 185. Perrot, Hist. de l'Art, VIII σ. 353. Rev. arch. 1873, I σ. 152, 1908, I, σ. 25 κ. ἐ. — Ἀνάγνωμα κοσμοῦν μίαν τῶν πύλων τῆς πόλεως B.C.H. 1900, σ. 560 κ. ἐ., π. XIV-XV. Rev. arch., 1908, I, σ. 37. — Στήλη ἐν Λούδρῳ, B.C.H. 1900, σ. 554, πίν. XVI. R.E.G., 1902, σ. 387. Klein, Geschichte der Kunst, I, 328. Perrot, Hist. de l'Art, VIII σ. 353, εἰκ. 156. — Στήλη Φιλιδος ἐν Λούδρῳ, B.C.H. 1900, σ. 553 σην. 2 (βιβλ.). — Ἀπόλλων ἀρχαϊκός, B.C.H., 1902, πίν. IV, σ. 467. Deonna, Les Apollons archaïques σ. 226 κ. ἐ. — Ἀνάγνωμα ἐν Λιμένι ἢ ἐν Καβάλλῃ, B.C.H., 1902, σ. 473 κ. ἐ. Chroniques d'Orient (πρὸς τὸν πίνακα, ἐν λέξει Thasos. — Ἀνάγνωμα προσεργόμενα ἐκ τῆς ἀνασκαφῆς τοῦ Beni. J.H.S., 1887, σ. 437. Rev. Arch. 1888, I, σ. 78-9. de Launay, Chez les Grecs de Turquie, σ. 136. — Λέοντες κοσμοῦντές ποτε τὸ γενουαῖον φρούριον, νῦν ἐν τῷ Λούδρῳ, Perrot, Mémoire, σ. 82, σην. 1. Conze, Reisen, πίν. IV, σελ. 10-11. R.E.G. 1872, σ. 189. Rev. Arch. 1869, II, σ. 140. Δήμιτσας, Ἡ. ἀ. σ. 883 εἰκ. — Friedrich, Ath. Mitt., 1908. — Ἀνάγνωμα τοῦ 1908, Νεκροδαίπνον. Rev. arch., 1908, II, σ. 295; Revue critique, 1908, σ. 199; Comptes rendus de l'Acad., 1908, σ. 878.

<sup>3</sup> Revue arch. 1874, I, σ. 322

<sup>4</sup> Περὶ τοῦ θεάτρον πρὸς R. arch. 1874, I, σ. 322, 1879, I, σ. 289.

<sup>5</sup> Πρὸς τὴν προτομὴν τοῦ θεωρακοφόρου αὐτοκράτορος τὴν αὐτοῦ εὐρεθείσαν, B.C.H., 1902, σ. 478, ἀρ. 8.



γόμενα τῆς ἐρεύνης ἐδημοσίευσε λίαν συνοπτικῶς<sup>1</sup>.

Ὁ γῶρος τῆς ἀρχαίας πόλεως Θάσου οὗ μέρος κατέχουσιν αἱ οἰκίαι τοῦ «Λιμένος» διατελεῖ ἔτι ἔδαφος παρθένον εἰς ἀρχαιολογικὰς ἐρεῦνας, ὑπισχυεῖται δὲ σπουδαῖα εὐρήματα. Τῇ καλλιέργειᾳ τῶν ἀγρῶν ἢ σκαπάνῃ καὶ τὸ ὑννίον φέρουσι καθ' ἑκάστην εἰς φῶς ἐπιγραφάς, τύμπανα στηλῶν, τριγλύφους, ἀνάγλυφα, ἅπερ χρησιμοποιοῦσιν οἱ κάτοικοι ὡς οἰκοδομικὴν ὕλην<sup>2</sup>.

Ὁ Λιμένος, ὅστις κατὰ τοὺς χρόνους τῆς ἐπισκέψεως τοῦ Perrot καὶ Conze ἀπετελεῖτο ἐκ ταπεινῶν τινῶν ἐργαστηρίων, εἶναι σήμερον ὠραία κωμόπολις ἐκ διακοσίων πενήκοντα περίπου οἰκιῶν, ἔδρα τοῦ Τούρκου διοικητοῦ καὶ τῶν χειδίτικῶν ἀρχῶν<sup>3</sup>, ἀναπτύσσεται δὲ ἡμέτεροι ἐπὶ μᾶλλον, πρὸς βλάβην τῆς Παναγίας, τῆς ἀρχαίας πρωτεύουσος τῆς νήσου. Ἄλλ' ἢ ἐπίδοσις αὕτη τοῦ Λιμένος ἀποδίδει ὀλεθρία εἰς τὰ ἀρχαῖα μνημεῖα τῆς Θάσου. Τὰ τεῖχη τοῦ περιβόλου ἐκλείπεται βαθμηδόν, ἂν δὲ ἢ ἀρχαιολογία δὲν ἐπιληφθῆ ταχέως τῆς μελέτης τῆς Θάσου, μόνον ἔχγη ἀσήμενα θέλουσιν ὑπολειφθῆ πρὸς ἐξέτασιν ἐκ τῶν ἐρειπίων αὐτῆς.

#### Α'. Ὁ περίβολος.

Τὸ διάγραμμα τοῦ περιβόλου παρέσχεν ὁ Perrot<sup>4</sup> καὶ ὁ Conze<sup>5</sup>, ἀλλ' ἄνευ ἀξιώσεων μεγάλης ἀκριθείας.

Ὁ περίβολος ἐσφίξετο ὀλόκληρος ὅτε οἱ δύο οὗτοι ἀρχαιολόγοι εἶδον αὐτόν. Σήμερον ἄπαν τὸ Β. καὶ Δ. μέρος, τὸ περιλαμβανόμενον μεταξὺ τοῦ ἀρχαίου ἐμπορικοῦ λιμένος καὶ τῆς πύλης τῆς κειμένης πλησίον τοῦ ἀναγλύφου τοῦ δημοσιευθέντος

<sup>1</sup> J.H.S., 1887, σ. 435 κ. ε. Chroniques d'Orient, I, σ. 418-9. Jacobs, Thasiaca, σ. 5. Ὁ Bent ἠρεύνησεν ἐπίσης τὴν νεκρόπολιν τῆς Θάσου Classical Review, 1887, 210. Revue arch. 1888, I, σ. 79.

<sup>2</sup> Πρὸς τὰ ἀνάγλυφα τὰ ἐντετοιχισμένα εἰς τὰς οἰκίας τοῦ Λιμένος, τὰ δημοσιευθέντα ὑπὸ τοῦ Mendel, B.C.H., 1902, σ. 473 κ. ε.

<sup>3</sup> Γνωστὴ ἢ ἰδιόζουσα πολιτικὴ κατάστασις τῆς Θάσου, ἣτις ἐφαρτάται συγχρόνως ἐκ τῆς Τουρκίας καὶ τῆς Αἰγύπτου. Πρὸς De Lannay, Chez les Grecs de Turquie, σ. 126 κ. ε.

<sup>4</sup> Ὁ. ἀ. πίν. II. Ὁ πῖναξ οὗτος ἀνεδημοσιεύθη ἐν τῇ Hist. de l'Art., VIII, πίν. 15, εἰκὼν II. Περιέχει πολλὰς ἀνακριθείας. Τὸ δ' ἀγγραμμά τοῦ περιβόλου δὲν εἶναι ἀκριβές· ἢ θέσις τοῦ ναοῦ τοῦ Ἀγίου Νικολάου (ἐκκλησίαι, ἐν ἣ συνκεντρώθησαν οἱ θωρακοὶ καὶ ἰωνικοὶ κίονες οἱ ἐγγὺς εὐρεθέντες) ἐν σχέσει πρὸς τὸν γυνουαῖον πύργον δὲν εἶναι ἀκριβές.

<sup>5</sup> Ὁ. ἀ. πίν. II; Ath. Mitt., 1908, σ. 216, εἰκ. 2.

ὑπὸ τοῦ Mendel<sup>1</sup>, ἔχον μῆκος σχεδὸν ἴσον πρὸς τὸ ἥμισυ τοῦ ὅλου, καπεστράφη ὑπὸ τῶν κατοίκων τοῦ Λιμένος, ὑπολειφθέντων ὑπὲρ τὸ ἔδαφος ὀλίγων μόνον λειψάνων.

Ἡ πύλη 1 τοῦ σχεδίου τοῦ Perrot<sup>2</sup> ἐγένετο ὑπόθεσις εἰδικῆς ἡμῶν μελέτης<sup>3</sup>, δημοσιευθείσης ἐν τῇ Ἀρχαιολογικῇ ἐπιθεωρήσει τῶν Παρισίων. Γνωστὸν ὅτι ὑπῆρχε συζήτησις περὶ τῆς θέσεως ἣν κατεῖχον ἀρχικῶς τὰ θάσια ἀνάγλυφα, τὸ μὲν παριστῶν Ἡρακλῆ τείνοντα τὸ τόξον ἐν τῷ Μουσεῖῳ τῆς Κωνσταντινουπόλεως, τὸ δὲ Διόνυσον, δυστυχῶς ἀπολεσθέν. Ὁ κ. Studniczka, ὡς ἀναφέρει ἐν προσράτῳ μελέτῃ<sup>4</sup>, εἶδε τὰς πλάκας παραπλεύρως βωμῶ ἀναλόγῳ πρὸς τὸν βωμὸν τῶν Νυμφῶν καὶ Χαρίτων, προσερχόμενον ὡσαύτως ἐκ Θάσου καὶ εὐρισκόμενον ἐν τῷ Μουσεῖῳ τοῦ Λούβρου. Ὁ κ. Mendel<sup>5</sup> τοῦναντίον θεωρεῖ ὅτι ταῦτα ἐκόσμουσαν μίαν τῶν πυλῶν τοῦ περιβόλου τῆς Θάσου. Ἡ τελευταία αὕτη ὑπόθεσις εἶναι ἢ ἀληθής. Ἄλλ' ἢ γνώμη τοῦ Mendel ἦν ἀπλῶς ὑπόθεσις ἐπ' οὐδενὸς βεβαίου διδομένου ἐρειδομένη. Κατὰ τὴν ἐν Θάσῳ διατριβὴν ἡμῶν ἠδυνήθημεν νὰ προσδιορίσωμεν ἀκριβῶς τὴν θέσιν τῶν ἀναγλύφων τούτων, ἅπερ ἦσαν ἰδρυμένα ἐν τῷ τείχῳ πρὸς τὰ δεξιὰ καὶ ἀριστερὰ τῆς πύλης 1 κατὰ τὸ ἐξωτερικὸν μέρος ἐπὶ βάρου καὶ ἐντὸς πλαϊσίου, οὗ σφίζεται ἔτι κατὰ γῶραν τὸ κατώτερον μέρος.

Αἱ διαστάσεις τοῦ ἀναγλύφου τοῦ Ἡρακλέους συμφωνοῦσι πληρέστατα πρὸς τὰς τοῦ βάρου ἐφ' οὗ τοποθετοῦμεν αὐτό· καθ' ἡμῶν δὲ οὐδεμίαν ἀμφιβολίαν δύναται νὰ ὑπάρχη περὶ τῆς ἀκριθείας τῆς γνώμης ταύτης.

Θεωροῦμεν καλὸν νὰ παράσχωμεν ἐνταῦθα δύο ἀναπαραστάσεις τῆς πύλης 2 τοῦ διαγράμματος τοῦ Perrot<sup>6</sup>, δεικνύοντες αὐτὴν ἐκ τε τῆς ἐξωτερικῆς καὶ ἐσωτερικῆς ὄψεως (εἰκ. 1 καὶ 2).

Ἡ κόγχη τοῦ Πανὸς ἐλκύσει πρὸς στιγμὴν τὴν προσοχὴν ἡμῶν.

<sup>1</sup> B.C.H. 1900, πίν. XIV-XV. Τὸ ἀνάγλυφον τοῦτο εὐρίσκειται εἰσὶ ἐπὶ τόπου.

<sup>2</sup> Ἰδὲ προσέτι τὴν εἰκόνα σελ. 76 Perrot, Histoire de l'Art VIII, σ. 17, εἰκὼν 14.

<sup>3</sup> Revue arch., 1908, I, σ. 25 κ. ε.

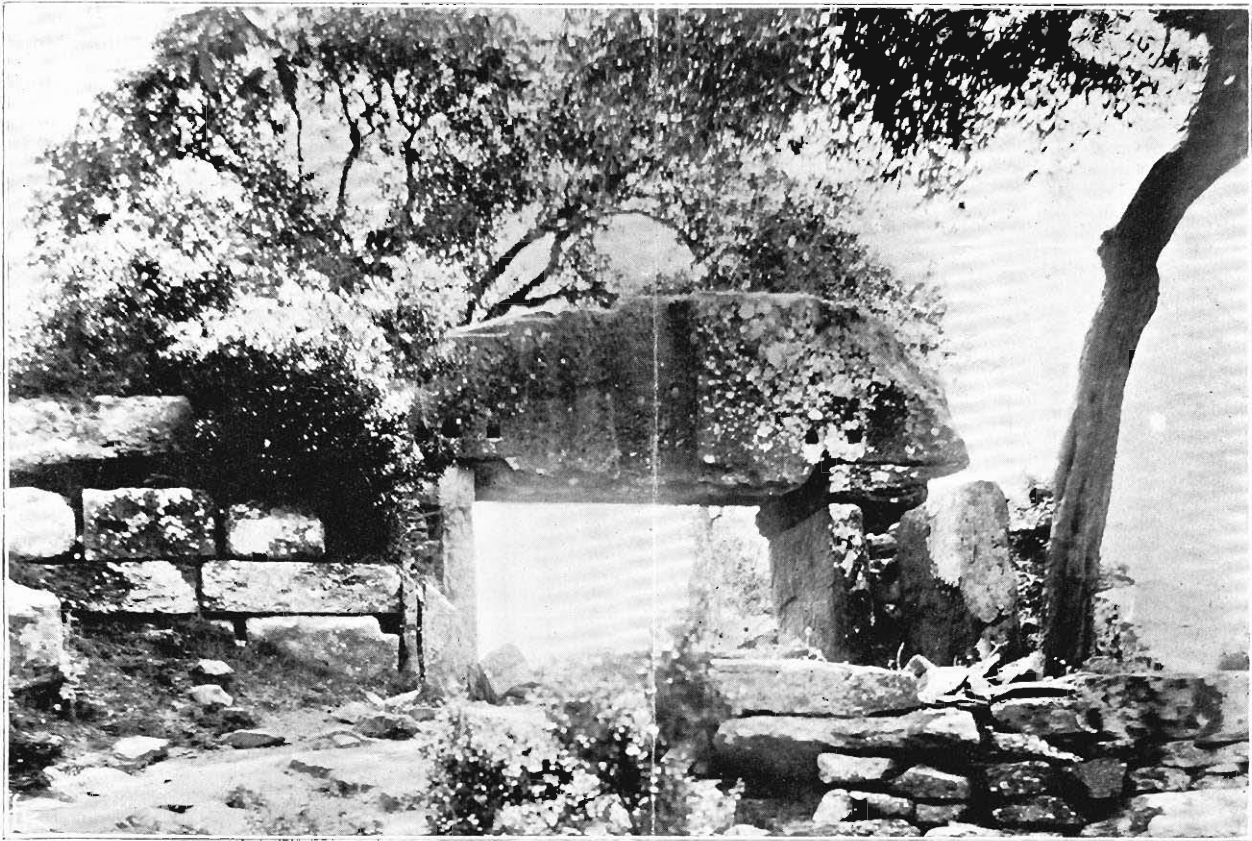
<sup>4</sup> Wienerjahreshefte, 1903 σ. 180 κ. ε.

<sup>5</sup> B.C.H. 1900 σ. 564.

<sup>6</sup> Πρὸς ὡσαύτως σ. 75, εἰκόνα, Conze, ὁ. ἀ. σ. 12.

Ὁ Prokesch-Osten<sup>1</sup> παρατήρησεν ἤδη κατὰ τὴν κορυφὴν τῆς Ἀκροπόλεως τῆς Θάσου κόγχην λελαξευμένην ἐν τῷ βράχῳ καὶ ἀφαιρωμένην τῷ Πάνι.

Ὁ Conze<sup>2</sup> ἀνεδημοσίευσεν τὸ ἀτελὲς σχέδιον τοῦ Prokesch-Osten, ὅπερ, καίπερ ἐπιδιορθωθὲν πῶς, δὲν παρέχει ἀκριβῆ ἰδέαν τῆς κόγχης ταύτης. Τοῦτου ἕνεκεν ἐθεωρήσαμεν ἀναγκαῖον νὰ παραθέσωμεν πιστὰς αὐτῆς φωτογραφικὰς εἰκόνας (εἰκ. 3 καὶ 4)<sup>3</sup>.



Εἰκὼν 1.

πρῶτον, εἶτα δὲ κυρτούμεναι ὅπως ὁ θόλος κλιβά-  
νου. Ἄνω ἀέτωμα εἶναι γεγλυμμένον μετ' ἀνα-  
γλύφων, νῦν λίαν ἐφθαρμένον, ἅπερ ἀπεικονίσθη-

Ἡ κόγχη εἶναι ἐστραμμένη πρὸς τὴν μικρὰν ἔπαρσιν τοῦ ἑδάφους, τὴν φέρουσιν τὰ θεμέλια ναοῦ (β' κορυφή) καὶ πρὸς τὴν γ' κορυφὴν, ἣν στέφει τὸ γενουαῖον φρούριον<sup>1</sup>. Αὐτόθι ὁ βράχος παρουσιάζει ἐπιράνειαν ἐπικλινῆ, καθ' ἣν εἶναι ἐστραμμένη ἡ κόγχη εἰς ὄψος 1,30 μ. ὑπὲρ τὸ ἑδάφος<sup>2</sup>. Αὕτη ἔχει σχῆμα ἡμικυκλικόν. Ὑπεράνω βάσεως πλάτους 0,85, ὄψους 0,11, κατεγούσης τὸ κάτω τοῦ ἡμικυκλίου, ὄψουνται αἱ παρειαὶ τῆς κόγχης κάθετοι τὸ

<sup>1</sup> *Denkwürdigkeiten und Erinnerungen aus dem Orient* III, p. 616-617. *Dell' isola di Thaso e degli antichi monumenti che in essa si veggono*. Dissert. d. acad. rom. VI, p. 179 κ. ἑ.

<sup>2</sup> *Reisen auf den Inseln des Thrakischen Meeres*, pl. VII, 2, σ. 10-11.

<sup>3</sup> Ἡ κόγχη αὕτη ἀναφέρεται ἔτι ὑπὸ de Launay, *Chez les Grecs de Turquie*, σ. 135. Roscher, *Lexikon*, λ. Πάν, σ. 1368, n° 5. Ὁ Δήμιτσας, *Ἡ Μακεδονία*, Γ', σ. 245, ἀναδημοσιεύει τὴν εἰκόνα τοῦ Conze.

σαν μεθ' ἰκανῆς ἀκριβείας ἐν τῷ σχέδιῳ τοῦ Conze<sup>3</sup>. Κατὰ τὸ μέσον τοῦ ἀετώματος ὁ Πάν<sup>4</sup> κάθηται παί-  
ζων τὴν σύριγγα, ἐνῶ ἀριστερὰ χωροῦσι πρὸς αὐ-

<sup>1</sup> Ἐπὶ τοῦ σχεδιογραφήματος τοῦ Perrot εὐρίσκεται μικρὸν ὑπεράνω τοῦ ἀρ. 3.

<sup>2</sup> Διαστάσεις: πλάτ. 3,50 μ., βῆθ. 2,30, ὄψ. μέγιστον 1,10.

<sup>3</sup> Τὰ ἀνάγλυφα, λίαν δυσδιάκριτα νῦν, διατηροῦντο κάλλιον ὅτε εἶδε ταῦτα ὁ Prokesch-Osten. Κατὰ τὴν περιγραφὴν ἣν παρέχει ὁ Πάν ἡρεῖτο διὰ τοῦ ἀριστεροῦ βραχίονος ἐπὶ κορυμῶν δένδρου· τὸ τρίτον τῶν ζώων ἅπερ χωροῦσι πρὸς τὸν θεόν, εἶναι κύων ἀφ' ἑνὸς ἐν πρόσωπον ἐκράτει μίχαιραν θυσίας καὶ δέρμα ζώου, ἀφ' ἑτέρου δευτέρου πρόσωπον ἄρρεν ἐκράτει μᾶστιγα.

<sup>4</sup> Ὑψ. τῆς εἰκόνας 0,30.

τὸν πρῆξι τράγοι ὁ εἷς μετὰ τὸν ἄλλον. Τὸ μέσον ἀκρωτήριον τοῦ ἀετώματος ἀποτελοῦσι δύο τράγοι ἀλλήλων ἀντιμέτωποι, ἰστάμενοι ἐπὶ τῶν ὀπισθίων ἀκρων καὶ προσεγγίζοντες τὰς κεφαλὰς αὐτῶν ἄνωθεν ἀγγείου (γ). Ἡ θέσις τοῦ ἀριστεροῦ ἀκρωτηρίου κατέχεται ὑπὸ ἄρρενος προσώπου γυμνοῦ (δ)· ἀλλ' ἢ κακὴ διατήρησις τοῦ ἀναγλύφου οὐδαμῶς ἐπιτρέπει νὰ διακρίνωμεν τὴν στήσιν αὐτοῦ, ἀλλὰ

μόνον ὅτι ὁ δεξιὸς βραχίον ἦν ὑψωμένος. Τὸ ἐπικλινές τὸ μεταξύ τῶν δύο τούτων ἀκρωτηρίων κοσμεῖται διὰ κλάδων κισσοῦ· πιθανῶς δὲ ἢ διακόσμησις αὕτη ἦν συμμετρική, καὶ ἐπὶ τῆς κεκολοβωμένης ἀριστερᾶς τοῦ ἀετώματος πτέρυγος διακρινομένων ἰχνῶν κλάδου κισσοῦ.

Ὁ Conze παρέλιπε νὰ ἀπεικονίσῃ τὸ ἀνάγλυφον τὸ γεγλυμμένον κάτω τῆς δεξιᾶς γωνίας τοῦ



Εἰκὼν 2.

ἀετώματος ἤτοι τράπεζαν φέρουσαν ἀμφορέα καὶ κύπελλον, ἅπερ ἴσως ἐπανελαμβάνοντο εἰς τὸ ἔτερον ἄκρον<sup>1</sup>.

Τὸ ἔδαφος τῆς κόγχης παρουσιάζει γεγλυμμένας κοιλότητας τετραγώνους<sup>2</sup>, ἐλίγον βαθείας, δύο δεξιὰ καὶ μίαν ἀριστερά, προωρισμένας πιθανῶς νὰ φέρωσιν ἀναθήματα. Ὑπεράνω τῆς κόγχης, κατὰ τὸ μέσον, ἑτέρα κοιλότης τετραγώνος μᾶλλον βα-

θεῖα<sup>1</sup> ἐχρησίμευεν ἀναμφιδόλως πρὸς τὸν αὐτὸν σκοπὸν (ζ)· παρατηρεῖ δὲ τις περίξ αὐτῆς διαφόρους λαξεύσεις ἐντὸς τοῦ βράχου. Πέριξ τῆς κόγχης, μετὰ τὴν τελευταίαν ταύτην κοιλότητα εἶναι γεγλυμμένος ὄγκος (η), προωρισμένος νὰ ἀποχετεύῃ τὰ ὄμβρια ὕδατα. Τέλος, κατὰ τὰ πρόσθεν, βαθμὴς κατέχει ἅπαν τὸ πλάτος τοῦ μνημείου (θ).

Γνωστὸν ὅτι ὁ Πάν ἐθεωρεῖτο ἔχων φυσικὰ σπήλαια ὡς διαμονὴν αὐτοῦ καὶ διὰ τοῦτο παντα-

<sup>1</sup> Ὅπερ φαίνεται ὅτι λέγει ὁ Prokesch Osten.

<sup>2</sup> 0.40;0.47.

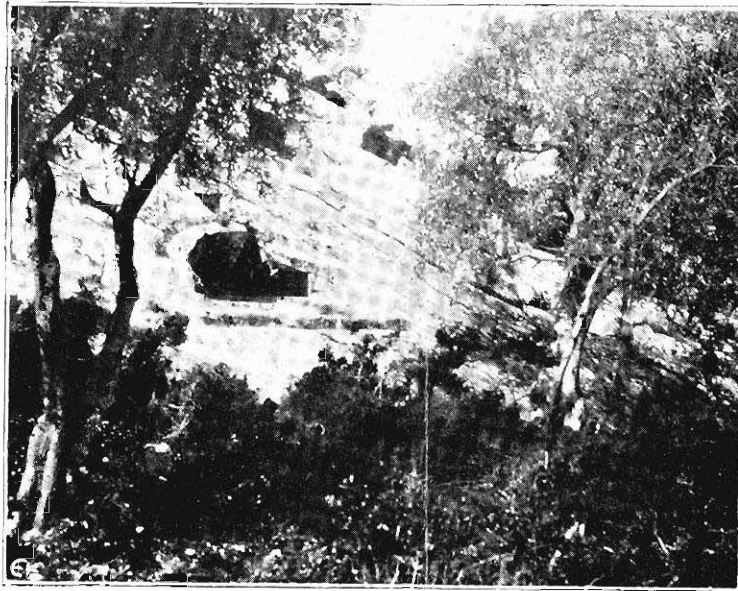
<sup>1</sup> 0.55;0.60.

χοῦ ὅπου ἡ λατρεία αὐτοῦ εἰσεχώρησεν, οἱ τόποι αὗτοι ἀφιερώθησαν αὐτῷ<sup>1</sup>. Ἐπειδὴ δὲν υπάρχουνε φυσικὰ σπήλαια ἐν Θάσῳ, κατεσκευάσθη τῷ θεῷ σπήλαιον τεγγητόν, ἐν τόπῳ ὅστις ἐφαίνεται τὰ μάλιστα ἐνδεδειγμένος, διότι ἐπαρουσιάζε πλευρὰν τοῦ βράχου ἠπίας καὶ συνεχοῦς κλίσεως.

Ὁ Πάν, ὁ θεὸς τῶν ποιμένων κάθηται ἐν μέσῳ τοῦ ποιμνίου αὐτοῦ καὶ ἔχει εἰς τὰ χεῖλη τὸ ὄργανον ὅπερ ἐφεῦρε. Δυνάμεθα νὰ παραβάλωμεν τὴν παράστασιν ταύτην πρὸς πολυάριθμα ἀνάγλυφα, ἐξ ὧν παρίσταται ὁ Πάν καὶ αἱ Νύμφαι<sup>2</sup>. Ὁ θεός, πολλάκις, κάθηται ἐκλαδόν<sup>3</sup>, ἐνῶ τράγοι χωροῦσι πρὸς αὐτὸν ἢ παίζουσι πέριξ αὐτοῦ αἰγες

καὶ τράγοι<sup>4</sup>. Ἐνίοτε ὁ θεὸς ἐν τῇ στάσει ταύτῃ δὲν συνοδεύεται ὑπὸ χοροῦ νυμφῶν, ἀλλὰ παρίσταται μόνος, ὡς ἐνταῦθα<sup>5</sup>.

Οἱ ἀντιμέτωποι τράγοι ἀποτελοῦσι συγνὸν κόσμημα ἐν τῇ ἐλληνικῇ ἀρχιτεκτονικῇ<sup>6</sup>. Τοῦτο λίαν φυσικῶς ἐθεωρήθη ὡς τὸ καταλληλότερον ὅπως στέφη τὴν κορυφὴν τοῦ ἀετώματος τοῦτου. Ὁ κισσός, ἐν ἀναγνωρίζομεν ἐν τοῖς κλάδοις, τοῖς διαθέουσι τὰ ἐπικλινῆ τοῦ ἀετώματος, εἶναι ἱερὸς τῷ θεῷ, οὗ συγγάνικς στέφει τὴν κεφαλὴν<sup>7</sup>. Ἡ πρὸ τῆς θεότητος παράθεσις τραπέζης μετὰ προσφορῶν ἦν συνήθης ἰδίᾳ προκειμένου περὶ ἀγροτικῶν θεοτήτων<sup>8</sup>, ὁ δὲ ἀμφορεύς καὶ τὸ κύπελλον τὰ ἐπὶ



Εἰκὼν 3.

τῆς τραπέζης τῆς ἐν τῷ ἀναγλύφῳ τῆς κόγχης ἰδιάζουσι τῇ λατρείᾳ τοῦ Πανός<sup>4</sup>.

Οἱ τὴν κόγχην ταύτην λαξεύσαντες ἐσκόπουν νὰ παράσχωσιν αὐτῇ τὴν ἐξωτερικὴν ὄψιν ναοῦ, οὗ

<sup>1</sup> Annali dell' Ist. 1863, p. 320. Roscher, Lexikon, λ. Pan σ. 1404, 11. Ἐὰ γνωστότερα σπήλαια τὰ ἀφιερωμένα τῇ λατρείᾳ τοῦ Πανός εἶναι τὰ ἐξῆς: Ἐν Ἀκροπόλει, Roscher σ. 1360· ἐν Βάρῃ, αὐτ. σ. 1362, ἀρ. 4. Amer. Journ. of Arch. 1903, σ. 263 κ.έ.· ἐν Ἀναφλύστῳ, Roscher σ. 1362, ἀρ. 5· ἐν Μαραθῶνι, αὐτ., ἀρ. 6. ἐν Πάρῳ, αὐτ. ἀρ. 7. Ἐφημ. Ἀρχ. 1906, σ. 109 κ.έ.· ἐν Λεβαδείᾳ, Roscher σ. 1364, ἀρ. 6· ἐν Παρνασσῷ, αὐτ. σελ. 1365, σ. ἐν Κιλικίᾳ, αὐτ. σ. 1370, ἀρ. 20.

<sup>2</sup> Roscher, Lexikon, σ. 1421 κ.έ. (πολυάριθμα παραδείγματα).

<sup>3</sup> Ἴδὲ ἰδίᾳ τὴν στάσιν τοῦ Πανός ἐπὶ τοῦ ἀναγλύφου Annali 1863, πίν. L, 2.

<sup>4</sup> Roscher, σελ. 1475.

ἀντέγραφον τὸ ἀέτωμα μετὰ τῆς διακοσμῆσεως αὐτοῦ. Ἐν τῷ σπηλαίῳ τῆς Βάρης, ἀφιερωμένῳ

<sup>1</sup> Ἴδὲ τὸ ἀνάγλυφον Annali 1863, πίν. L, 3. Roscher, σελ. 1422, 12.

<sup>2</sup> Roscher, σ. 1426.

<sup>3</sup> Conze, σ. 11. Furtwängler, Beschreib. d. gesch. Steine, πίν. I, ἀρ. 35 (ἀνευ ἀγγείου), ἔτι Antike Gemmen, πίν. XVII, ἀρ. 68 (ἀνευ ἀγγείου). Staïs, Marbres et Bronzes du Musée national d'Athènes σελ. 110, ἀρ. 806 (μετ' ἀγγείου· ἀνάγλυφα ἐπιτόμια).

<sup>4</sup> Roscher, σ. 1475.

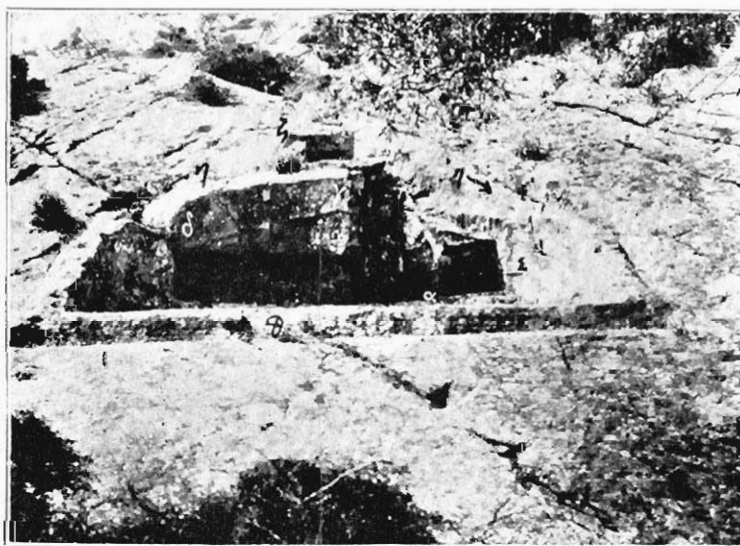
<sup>5</sup> Furtwängler, Collection Sabouloff, I, κείμενον τῶν πινάκων XXVII-XXVIII. Ἡ τράπεζα αὕτη ὑπάρχει ἐπὶ τοῦ ἀναγλύφου τοῦ πίνακος XXVII (Πάν καὶ Νύμφαι) καὶ ἐπὶ ἀναγλύφου γεγλυμμένου ἐν βράχῳ, παρὰ τὴν εἴσοδον τοῦ σπηλαίου τοῦ ἄγοντος εἰς τὰ λατομεῖα τῆς Πάρου.

ἐπίσης τῷ Πανί παρατηροῦμεν πρὸς τὰ ἀριστερὰ τῆς εἰσόδου μέγαν βωμὸν γεγλυμμένον ἐν τῷ βράχῳ, ὅστις παρουσιάζει τὴν πρόσφιν ναοῦ<sup>1</sup> καὶ μικρὸν πορρωτέρω κόγχην μετὰ τῆς ἀπομιμήσεως ἀετώματος<sup>2</sup>.

Πότε δὲ κατεσκευάσθη ἡ κόγχη αὕτη τυγχάνει δυσπροσδιόριστον, διότι τὰ ἀνάγλυφα ἄπερ μόνον θὰ ἐπέτρεπον χρονολογικὴν ἐκτίμησίν εἰσι τοσοῦτον ἐφθαρμένα, ὥστε δὲν ἐπιτρέπουσι νὰ διατυπώσωμεν οἰανδήποτε γνώμην περὶ τῆς τέχνης αὐτῶν<sup>3</sup>.

### Β'. Τὰ ἀρχαῖα λατομεῖα τῶν ἀκρωτηρίων Φανάρι καὶ Βαθύ.

Τὸ πρὸς Α. τοῦ Λιμένος δὲν ἐξερευνήθη ὑπὸ τοῦ Conze καὶ Perrot. Μεθ' ἡμισεῖας περίπου ὥρας πορείαν ἀπὸ τὸ ἀκρωτήριο τῶν Ἑβραίων χωρεῖ πρὸς τὴν θάλασσαν ἐτέρα ἄκρα καλουμένη *Κάβος Φανάρι* (εἰκ. 5). Παρατήρησα αὐτόθι τὰ θεμέλια κυκλικοῦ πύργου, οὗ οἱ λίθοι εἰσι τοξοειδῶς λελα-



Εἰκὼν Α.

ξευμένον, δεσπόζοντος ἀρχαίων λατομείων μακροῦρων, ἄπερ ὡς τὰ ἐν Βαθεῖ καὶ Ἄλκι εὐρίσκονται παρὰ τὴν κυματογῆν καὶ ἐν μέρει βρέχονται ὑπὸ τῆς θαλάσσης (ἰδὲ εἰκ. 5)<sup>4</sup>.

Τὰ ἔχνη τῆς ἀνθρωπίνης ἐργασίας εἰσι σαφῶς ὁρατὰ. Τῆδε καλεῖ μεγάλοι τετραγῶνοι κατεργασμένοι λίθοι οἰοεὶ προσδοκῶσι τοὺς μετακομίσοντας αὐτούς. Τὸ ἔδαφος τοῦ λατομείου φέρει πολλοῦ λελαξευμένως ἐγκοπᾶς ἐν σχήματι Π, ὀριζούσης τὰ τμήματα ἄπερ ἐσκόπουν νὰ ἐξαργύρωσιν.

<sup>1</sup> American Journal of arch., 1903, π. 266.

<sup>2</sup> Ἀστ. σ. 267.

<sup>3</sup> Ὁ Conze, ὡς ὁ Prokoesch-Osten, παραβάλλει τὰ ἀνάγλυφα ταῦτα πρὸς τὰ τοῦ μαρμαῖου τοῦ Λυκαρῆνας (Ἰακίτι) καὶ ἀποδίδει εἰς τοὺς αὐτοὺς χρόνους.

<sup>4</sup> Ἐργεὶ ἀκέραια ὑπὸ τοῦ κ. Charreyron, μηχανικοῦ ἐν τῇ ὑπηρεσίᾳ τοῦ Χερσίου ὑδραυλῆτος ἐν Λιμένι, ὅστις εἰρησῶς μοὶ ἀνεκάλυψε.

Ἀπῆντησα ἐπὶ βράχῳ τινὸς τὸ χριστιανικὸν μονόγραμμα (διάμ. 0,42).



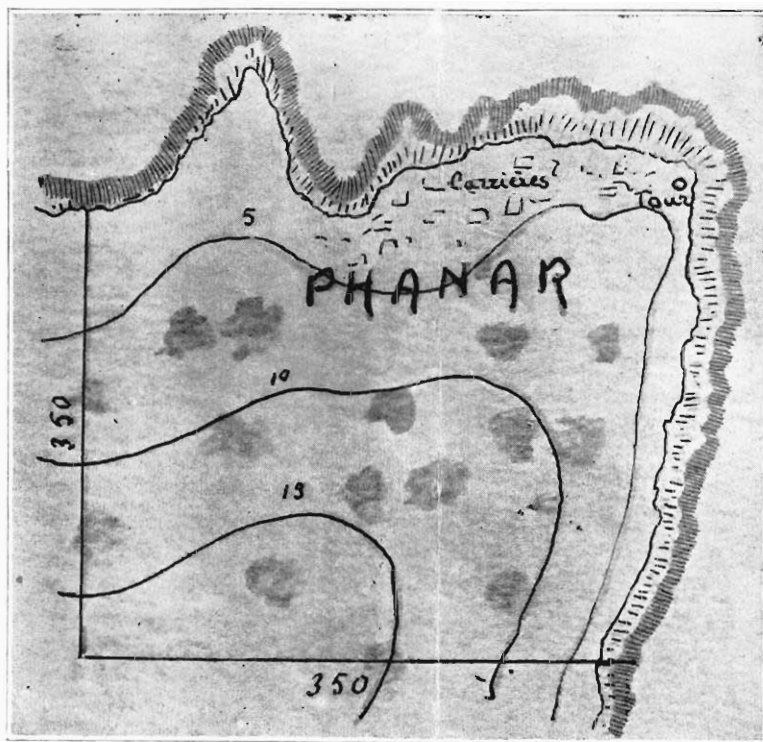
Ἡ ὑπ' ἀριθ. 6 εἰκὼν δεικνύει τὴν παραλίαν, ὀρωμένην ἐκ τοῦ γενουαίου φρουρίου, ἄχρι τοῦ ἀκρωτηρίου Φανάρι.

Πορρωτέρω ἐπὶ τῆς Α. παραλίας, εἰς τὸ βῆθος τοῦ ὄρμου ὃν προσπίζει τὸ ἀκρωτήριο Βαθύ εὐρίσκονται ἄλλα ἀρχαῖα λατομεῖα, ὧν ἡ ἀνόρυξις ἐπανελήφθη κῆθις πρὸ μικροῦ.

Αὐτόθι ἡ ἀκτὴ εἶναι κεκαλυμμένη ἐκ λελαξευμένων μακροῦρων, σπονδύλων κίονων (1,05 διάμ.), σαρκοφάγων συντετριμμένων, λίθων ἐργασμένων τοξοειδῶς, ὅπως οἱ τοῦ πύργου τοῦ Φαναρίου. Παρατήρησα μεταξύ τῶν λίθων τούτων στήλην τετραγώνην εἰς ὄψον, μακρὰν 3,50 μ. καὶ πλάτειαν

1,25, ἣν στέφει ἀέτωμα φέρον ἀνθέμια ὡς ἀκρωτήρια καὶ κατὰ τὸ τύμπανον ριζήην.

Τὰ λατομεῖα Ἄλις καὶ τοῦ Δεμίρ-Χαλκᾶ<sup>1</sup> ἐπὶ τῆς Ν. παραλίας τῆς νήσου, δὲν ἦσαν τὰ μόνα, ἐν Θάσῳ εἶναι δὲ λίαν πιθανόν ὅτι κυρίως τὰ λατομεῖα τοῦ Βαθίος καὶ Φαναρίου, τὰ ἐγγύτατα τῇ πόλει παρεῖχον τοῖς Θασίοις τὸ ἀναγκαῖον πρὸς οἰκοδομὰς ὑλικόν.



Εἰκὼν 5.

ταξῶ Κοινύρων καὶ Δινύρων<sup>2</sup>. Κοίτυρα εἶναι νῦν ἔτι τὸ ὄνομα ταπεινοῦ κοιμυλίου ἐν μικρᾷ κοιλάδι τῆς ἀνατολικῆς παραλίας, πλησίον τοῦ ἀκρωτηρίου τοῦ Ἀγίου Γεωργίου καὶ ἀπέναντι ὁμωνύμου νησιδός. Τὸ δὲ ὄνομα τῶν Δινύρων δὲν διατηρήθη εἰς τὸ στόμα τῶν ἐγγυρίων, κατὰ τὸν Perrot, ὅ-

<sup>1</sup> Perrot, ὁ. ἀ. πίν. III, σ. 86, 89. Conze, ὁ. ἀ. πίν. II, σ. 30. Revue arch., 1888, I, σ. 250, 78-9. Ὁ Bent ἠρευνῆσεν ἐπίσης τὸ Ἄλις J.H.S. 1887, σ. 434. Τὸ ὄνομα Ἄλις κατὰ τὸν Perrot προέρχεται ἀπὸ ἀλῆ, ἀνάμια, ἣ ἐν παραδειγθῶμεν τῆν κατὰ τὸν Conze προφορὰν Ἄλις ἐκ τοῦ ἀλῆ, ἀλῆς. Φαίνεται πολλῶ πιθανώτερον ὅτι προέρχεται ἀπὸ γαλιεῖ -ικος. Ἡ παραλία εἶναι ὄντως κεκαλυμμένη ἐκ μακρῶν γαλιέων καὶ λατομημάτων προεργασμένων ἐκ τῆς ἐξορύξεως τῶν μαρμάρων.

<sup>2</sup> Περὶ τῶν μεταλλείων τούτων ἰδὲ Conze, ὁ. ἀ. σ. 20. Perrot, ὁ. ἀ. σ. 8, 84-5. de Launay, Chez les Grecs de Turquie σ. 144. Rev. arch. 1888, I, σ. 252-3. Géologie des îles de Melin etc., σ. 79.

### Γ'. Τὰ χρυσορυχεῖα τῆς Θάσου.

Θὰ ἦτο λίαν διαφέρον νὰ δυνήθωμεν νὰ προσδιορίσωμεν τὴν θέσιν τῶν χρυσορυχείων τῆς Θάσου τῶν μνημονευομένων ὑπὸ τοῦ Προδότου (VI, 47). Κατὰ τὸν ἀρχαῖον ἱστορικὸν ταῦτα ἔκειντο παρὰ τὴν παραλίαν ἀπέναντι τῆς Σαμοθράκης με-

τις ὡς καὶ ὁ Conze δὲν ἠδυνήθη νὰ εὑρῇ αὐτόθι ἕγνος τι ἀρχαίας ἐκμεταλλεύσεως. Εἶναι λυπηρὸν ὅτι ὁ κ. de Launay, κατὰ τὴν ἐποχὴν τῆς γεωλογικῆς ἐξερευνήσεως τῆς Θάσου δὲν ἠδυνήθη νὰ ἐπισκεφθῇ τὸ μέρος τοῦτο, ἐν ᾧ ἠδύνατο ἴσως νὰ ἀνακαλύψῃ τὴν θέσιν τῶν ὀρυχείων. Ἐγὼ αὐτὸς δὲν κατώρθωσα τοῦτο κατὰ τὴν ἐν Θάσῳ διατριβήν μου. Ἀλλὰ κατὰ τὴν προσωρικὴν μαρτυρίαν τοῦ κ. Charreyron, μηχανικοῦ ἐν τῇ ὑπηρεσίᾳ τοῦ Χειδίθου, ὅστις κατοικεῖ ἐν τῷ Λιμένι πρὸ πολλῶν ἐτῶν καὶ δι' αὐτὰς τὰς ἀνάγκας τῆς ὑπηρεσίας κέκτηται ἀκριβῆ γνῶσιν ἀπάσης τῆς νήσου, Αἴθυρα καλοῦσιν ἔτι καὶ νῦν οἱ κάτοικοι τόπον πρὸς Β. τῶν Κοινύρων ἐν ᾧ σφίζονται τὰ ἐρείπια ἀρχαίου πύργου. Ἡ ὅλη περιοχὴ αὕτη τῆς

νήσου, καλουμένη *Παλιοχώρα* καὶ κειμένη μεταξὺ τῶν θέσεων Αἰνύρων καὶ Κοινύρων, εἶναι διατετραμένη διὰ πολυαριθμῶν ἀρχαίων στοῶν ἐκμεταλλεύσεων, λίαν εὐδιακρίτων. Αἱ πληροφοροὶ αὗται μοὶ ἐπεβεβαιώθησαν ὑπ' ἄλλων ἀξιόπιστων



Εἰκὼν 6.

κατοίκων τῆς Θάσου. Εὐκαταῖον ἵνα ἐρευνητῆς τις ἐξετάσῃ τὸ μέρος τοῦτο τῆς νήσου καὶ καθορίσῃ τὴν θέσιν τῶν κατὰ τὴν ἀρχαιότητα περιφύμων τούτων χρυσιουργείων<sup>1</sup>.

#### Δ'. Ἐπιγραφαί.

<sup>1</sup> Ἀντέγραφα ἐν Λιμένι τὰς ἐξῆς ἐπιγραφάς, αἵτινες πλὴν τῆς πρώτης εἰσὶν ἀνέκδοτοι<sup>2</sup>.

α'. Συλλογὴ ἐν ἐλαιουργείῳ Carreyron.

<sup>1</sup> Κατὰ τὸν κ. De Lannay οὐδὲν τὸ ἀπῆθον πρὸς παραδοχὴν χρυσιουργείων ἐν Θάσῳ.

<sup>2</sup> Βιβλιογραφίαν τῶν ἐπιγραφῶν τῆς Θάσου παρέτεγεν ὁ K. Mendel, B.C.H., 1900, σ. 263, σελ. 2, εἰς ἣν προσθετέα: BCH. 1900, σ. 263 κ. ἑ. (Mendel). — Αὐτ. 1903 σ. 391 κ. ἑ. (Mendel) — R.E.G. 1903, σ. 180 (Th. Reinach) 1904, σ. 250 — Revue de Philologie XXVII, σ. 215 (Foucart). — Ath. Mitt. 1902, σ. 273 (Rubensohn); 1903 σ. 437 (Wilhelm). — Wiener Jahreshfte 1903, σ. 160, 183 (Studniczka). — Roberts, An Introduction to greek epigraphy I. 1887, σ. 58 κ. ἑ.

1. Στήλη ἐκ λευκοῦ μαρμάρου<sup>1</sup>, φέρουσα προτομὴν ἀνδρός, ἀμυρισμένην, κατὰ πρόσωπον, μετὰ κεφαλῆς συντετριμμένης. Ὑψ. 0,43, πλ. 0,38, πάχ. 0,075· ὕψ. τῶν γραμμάτων 0,025

<sup>1</sup> Ἡ ἐπιγραφή αὕτη ἐδημοσιεύθη ὑπὸ τοῦ Th. Reinach, κατ' ἀντίγραφον οὐχὶ ὄλως ἀκριβές<sup>2</sup>.

Α Ν Τ Ι Ο Χ Ο Ν Σ Ω Τ Η Ρ Α Ν  
Ο Ρ Α Τ Ε Ο Σ Ε Ν Θ Α Δ Ε Κ Ε Ι Μ Ε  
Ο Σ Π Ο Λ Λ Ω Ν Α Ν Δ Ρ Ω Ν Ε Ι  
Δ Ο Ν Α Κ Τ Ε Α Κ Α Ι Ν Ο Ο Ν Ε Γ  
5 Ν Ο Ι Ν Ο Υ Ν Ε Κ Α Κ Α Ι Ν Ο Υ Σ Ω Ν  
Σ Τ Υ Γ Ε Ρ Ω Ν Π Ο Λ Λ Ο Υ Σ Ε Σ Α  
Ω Σ Α Λ Λ Η Φ Α Ρ Μ Α Χ Θ Ε Ι Σ  
Θ Α Σ Ι Ω Ν Δ Ε Μ Ε Δ Ε Ξ Α Τ Ο Γ Ε  
Α Α Ν Τ Ι Ο Χ Ο Σ Κ Α Ι Κ Α Λ Λ Ι Γ Ο Ν Η  
10 Α Ν Τ Ι Ο Χ Ω Υ Ι Ω Κ Α Ι Π Ρ Ω Τ Ο Κ  
Τ Η Τ Ο Σ Υ Ι Ο Σ Κ Α Ι Α Ρ Τ Ε Μ Ι Δ Ω  
Ρ Α Σ Υ Μ Β Ι Ο Σ Α Ν Τ Ι Ο Χ Ω Μ Ν Ε Ι Α Σ Χ

Ἄντιοχον Σωτήραν | ὄρατε ὅς ἐνθάδε κεῖμε |  
ὅς πολλῶν ἀνδρῶν εἶδον ἄστεα καὶ νόον ἔγ[νον](sic)  
οὐνεκα καὶ νούτων | στυγερῶν πολλοὺς ἐσάωσα  
ἄλλη φαρμαχθεῖς | Θεσίων δέ μ' ἐδέξατο γέ[γ].  
Ἄντιοχος καὶ Καλλιγόνῃ | Ἄντιόχῳ υἱῷ  
καὶ Πρωτόκ[τητος] υἱὸς καὶ Ἀρτεμιδώ[ρος]  
σύμβιος Ἄντιόχῳ μνεῖας χ[άριν].

<sup>1</sup> Ἐξάμετρον.

Στίχ. 2. Ὁ στίχος οὗτος, ὅστις λαίπει ἐν μέρει ἐν τῷ ἀντιγράφῳ τοῦ κ. Χριστίδου συνεπληρώθη ὑπὸ τοῦ κ. Reinach εἰς «ἐγνων νόον (;) ἄστεα δ' εἶδον».

Στίχ. 5. Καλλιγόνῃ, οὐχὶ Ἄντιγόνῃ (Reinach).

Προσκνήξ ἐνταῦθα ἢ ἀπομίμησις τῆς ἀρχῆς τῆς Ὀδυσσεύς «ὅς | πολλῶν δ' ἀνθρώπων ἴδεν ἄστεα καὶ νόον ἔγνων».

Ἀέξεις τινὲς φαίνονται ἐπίσης εἰλημμέναι ἐκ τοῦ α' ἄσματος τῆς Ἰλιάδος· στ. 10 νοῦσον, στ. 11 οὐνεκα· πρβ. ἐν τῇ ἐπιγραφῇ ταύτῃ «οὐνεκα καὶ νούτων».

2. Στήλη ἐκ λευκοῦ μαρμάρου. Τὸ ἄνω καὶ κάτω μέρος ἐλλείπουσιν. Ὑψ. 0,40, πλάτ. 0,20, πάχ. 0,09· ὕψ. γραμμάτων 0,015.

<sup>1</sup> Ἡ ἐπιγραφή αὕτη, ὡς καὶ αἱ ἐπόμεναι, ἀνήκουσαι τῷ κ. Charreyron, εὐρέθησαν ἐν Λιμένι, κατὰ τὴν ἐγερσιν τοῦ ἐλαιουργείου.

<sup>2</sup> R.E.G. 1903, σ. 181, n° 2.

ΡΑΞΕΝΚΛΗΩΞΕΤΩ	Θ ρατυκλέος τού
ΜΤΑΛΑΘΩ	Πα νταγάθου
ΞΤΕΡΤΩΔΕ	μή τηρ τώδε
ΛΕΡΩΗΕΞΕ	σ μ] έπιούησε
Λ άντι γ	Υ άντι υ
Ω " ο, ου	Θ " θ
Γ " λ	Ε " ρ
Ρ " ρ	Η " ε

3. Αυτόθι. Τεμάχιον λευκού μαρμάρου. Διαστάσεις 0,13 < 0,15, πάχ. 0,07. Ύψ. γρ. 0,025.

ΠΙΣΙ...	Πισ... [προσ-
ΦΙΛΗ	φιλή ς. Χαϊρε.

4. Αυτόθι. Τεμάχιον στήλης έπιτυμβίας (άνω-τέρα δεξιά γωνία). Κεραλή γυναικός, έστραμμένης προς τή άριστερά, φερούσης τήν άριστεράν χείρα προς τή πωγώνιον. Μήκ. 0,21, ύψ. 0,22, πάχ. 0,10.

..ΟΝΟ...--	...υνο---
ΦΙ	προσ φιλή ς. Χαϊρε.
ΛΗ..	
ΧΑΙ	
ΡΕ	

5. Αυτόθι. Άνωτερον μέρος μικρής στήλης εκ λευκού μαρμάρου. Ύψ. 0,17, πλάτ. 0,21, πάχ. 0,05. Ύψ. γραμμ. 0,025.

ΕΥΤΥΧΙΣ	Εύτυχίς
-ΧΗΣΠΡ...	...χίς. προσφιλής. Χαϊρε.

6. Αυτόθι. Τεμάχιον λευκού μαρμάρου. Ύψος 0,14, πλ. 0,22, πάχ. 0,04. Ύψ. γραμμ. 0,03.

ΚΟΣΜΕΙΑ	Κοσμεία
ΓΡΜΑΔΟΣ	Έ γραμάδος.

7. Αυτόθι. Άριστερά άνωτέρα γωνία πλακός μαρμάρου λευκού μετά πλαισίου. Ύψ. 0,35, πλ. 0,27. Γράμματα άκανόνιστα ύψους 0,025-0,03.

..ΑΡΙΟΣΚΙ..
ΜΑΡΙΩ...
ΤΡΩΝΙ..
ΒΦΑΔΕ.
ΓΛΥΚ...
ΣΕ...

8. Αυτόθι. Τεμάχιον στήλης μετά άετώματος εκ λευκού μαρμάρου. Ύψ. 0,18, πλ. 0,15, πάχ. 0,04. Ύψ. γραμμ. 0,025.

...ΙΟΣ	...ίος
...ΟΥΤΟΣ	...ουτος
...ΡΕ	[προσφιλής. Χαϊ]ρε.

9. Αυτόθι. Κατώτερον μέρος στήλης εκ λευκού μαρμάρου. Ύψ. 0,21, πλ. 0,11, πάχ. 0,05. Ύψ. γραμμ. 0,02.

ΗΡΟΔΩ.	Έροδω..
ΚΛΑΣΕ	Κλασο..

10. Αυτόθι. Τεμάχιον στήλης μετά πλαισίου προς τή άριστερά. Ύψ. 0,46, πλάτ. 0,20. Ύψος γραμμάτων 0,04.

ΗΠΟ..
ΩΝΤΑ..
ΜΕΝ..
ΣΙΚ..
...ΑΙ...
.....

11. Αυτόθι. Τεμάχιον λευκού μαρμάρου. Ύψ. 0,25, πλ. 0,30. Ύψ. γραμμάτων 0,04.

...ΤΙΚΗ..
...ΟΣΠΡΟ
...ΤΙΡΕΣ
...ΕΙΔ..
...ΙΟ..

12. Αυτόθι. Κατώτερον τμήμα στήλης. Κατώτερον μέρος γυναικός όρθίας, κατά πρόσωπον, ήμισυμένης. Λευκόν μαρμάρον. Ύψ. γραμμ. 0,02.

ΚΑΠΙΤΥΛΛΑΚ
ΝΟCΑΠΩΝ..

13. Αυτόθι. Τεμάχιον μαρμάρου λευκού. Ύψ. 0,35, πλ. 0,32. Ύψ. γραμμάτων 0,035.

...ΠΟΛΕ..
...ΚΟΜΕΙΔ..
...ΗΣ
...ΨΙΣ..
...ΒΥ..

14. Αὐτόθι. Κατώτερον μέρος στήλης ἐκ λευκοῦ μαρμάρου. Διαστάσεις 0,15 καὶ 0,17.

EYN...  
PIN

15. Αὐτόθι. Τεμάχιον κυλινδρικήσ στήλης. Διάμ. 0,30.

ΠΡΟΣΦΙΛΗΣ	προσφιλής.
ΧΑΙΡΕ	Χαῖρε

16. Τεμάχιον στήλης τετραγωνικήσ μετὰ κορωνίδος. Φέρει προτομήν γυναικός, ἣς λείπει ἡ κεφαλή. Κρατεῖ βρέφος ἐνδεδυμένον χιτῶνα μετὰ βραχειῶν χειρῶν, οὐ βλέπει τις τὴν κεφαλὴν καὶ τὸ στήθος. Μακροὶ πλόκαμοι κόμης κρέμονται δεξιὰ καὶ ἀριστερὰ ἐπὶ τοῦ στήθους. Ὑψ. 0,30, πλ. 0,045, πᾶχ. 0,016. Ἐπὶ τῆσ κορωνίδος

ΤΕΡΤΙΑΖΙΠΑΔΟΣ	Τερτία Ζιπάδος
ΠΡΟΣΦΙΛΗΣΧΑΙΡΕ	προσφιλής. Χαῖρε.

17. Αὐτόθι. Τεμάχιον ἀναγλύρου, παριστῶντος νεκρόδειπνον. Ὑψ. 0,48, πλ. 0,37, πᾶχ. 0,08. Ἐπὶ τοῦ πλαισίου πρὸς τὰ κάτω ἡ ἐπιγραφή

...ΡΕΚΟΥΠΟΡΕΟΣ

18. Οἰκία Σωτηρέλλη. Στήλη κυλινδρική. Ὑψ. 0,40· διάμ. 0,33· ὕψ. γραμμ. 0,03.

ΖΟΗΒΕΝ	Ζοή Βεν-
ΔΙΔΟΣ	δίδος.
ΧΑΙΡΕ	Χαῖρε.

19. Αὐτόθι. Πλάξ τετραγωνική ἐκ λευκοῦ μαρμάρου. Μήκ. 0,20, πλ. 0,73, πᾶχ. 0,22· ὕψος γραμμ. 0,04.

ΚΛΕΟΝΙΚΗ ΜΕΓΩΝΟΣ ΕΚΑΤΑΙΑ ΑΝΤΙΦΩΝΟΣ

Κλεονίκη Μεγώνος, Ἑκαταία Ἀντιφώνος.

20. Αὐτόθι. Τεμάχιον καλύμματος σαρκοράγου. Μήκ. 2,25, ὕψ. 0,06· ὕψ. γραμμ. 0,045.

.....ΥΛΗ..ΑΙΟΝΝΙΚΟΥΧΑΙΡΕ

.....υλη .αιοννίκου. Χαῖρε.

21. Αὐτόθι ἐντετοιγισμένον. Τεμάχιον λευκοῦ μαρμάρου.

.... ΨΞΝ.  
.... ΗΞΧ..  
.. ΛΟΣΝ..  
.. ΗΝΟΦΙ..  
.... ΓΚΡΑ..

22. Αὐτόθι ἐντετοιγισμένον ἐν τῷ κήπῳ. Τεμάχιον λευκοῦ μαρμάρου. Ὑψ. 0,16, πλ. 0,20.

....ΚΑΤ..  
...ΝΙΒΙΒ◇..

23. Αὐτόθι. Ἐντετοιγισμένον ἐν τῷ κήπῳ. Τεμάχιον λευκοῦ μαρμάρου. Ὑψ. 0,10, πλ. 0,20.

...ΟΥΙΨΙΦ..  
...ΣΩΨΙ

24. Οἰκία Μάλαμα. Πλάξ μαρμάρου ἐντετοιγισμένη ὑπὸ τὸν οὐδὸν τῆσ θύρας. Μήκ. 1,27· ὕψ. γραμμ. 0,04.

ΔΕΛΦΟΣΕΠΙΕΝΟΥΣ Δελφός Ἐπιένους.

25. Αὐτόθι. Πλάξ τετραγωνική μαρμάρου λευκοῦ. Ὑψ. 0,50, πλ. 0,48.

ΧΑΙ	Χαῖ-
ΡΕ	ρε
ΖΩΓ	Ζώτ-
ΜΟΓ	[ι]μος
ΙΛΟΥ	Ἴλου-
ΙΩΝΟ	ιωνο-
ΧΑΙ	ς] Χαῖ-
ΡΕ	ρε.

26. Ἐντετοιγισμένον ἐν τῷ τοίχῳ τοῦ κήπου τῆσ οἰκίας Ἀσκληπιοῦ. Διαστάσεις 0,23 καὶ 0,37· ὕψ. γραμμ. 0,02.

ΝΤΑΓΟΡΗΣ...	[Ἄ]νταγόρης
ΕΥΠΑΛΙΔΕΩ...	Εὐπαλιδέω[ς]

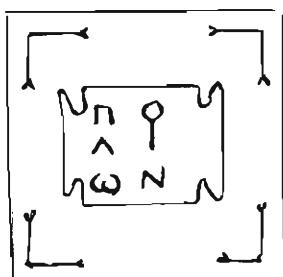
27. Παρὰ μονογῶ, κατὰ τὴν ἄκρην τῆσ προκυμαίας. Πλάξ μαρμάρου τετραγωνική. Διαστ. 0,40 καὶ 0,55, πᾶχ. 0,05· ὕψ. γραμμ. 0,025.

Τ◇ΝΚ◇ΣΜ◇ΝΠ..	Τὸν κόσμον π..
ΝΕΙΚ◇ΜΗΔΕΩΝ◇...	Νεικουηδέων ο..
ΕΡΜ◇ΔΩΡ◇ΣΚΙΩ..	Ἐρμόδωρος Κιμ..
ΘΑΣΟΥΣΚ◇ΠΙΑΙΣ	..Θάσου σκοπιαῖς

28. Τεμάχιον μαρμάρου έντετοιγισμένον έν τῇ οίκίᾳ. Ὑψ. 0,70, ὕψ. γραμμ. 0,07.

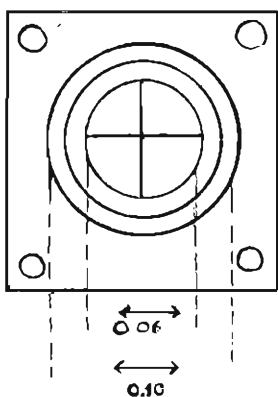
. Η Σ . .  
Κ Η . .  
Τ Ο . .  
Ν Α . .  
Ι Δ Ι Ο . .  
Π Α Σ Ι . .  
Π Ο Λ Ε . .

28. Ἐν οίκίᾳ Θεολογίτου. Πλάξ λευκοῦ μαρμάρου. Διαστάσεις 0,11 καὶ 0,12.



Πολίων

Ἐν τῇ αὐτῇ θέσει εὐρέθη ἡ ἐξῆς τετραγωνικὴ πλάξ (0,15/015).



30. Ἐν περιτοιγίσματι, έντός τοῦ «Λιμένος», πλησίον τοῦ σαρκοφάγου τῆς «Αἰλίας Μακεδονίας». Τεμάχιον λευκοῦ μαρμάρου. Διαστάσεις 0,25, 27. Ὑψ. τῶν γραμμάτων 0,035.

Τ Η Θ Α . . .  
Η Ρ Ο . . .

31. Ἐν θέσει «Ἁγία Μαρίνα» 2 περίπου χιλιόμετρα πρὸς τὰ ΝΔ. τοῦ «Λιμένος». Αὐτόθι υπάρχουν σιν ερείπια ἐκκλησίας βυζαντιτικῆς, ἣτις

κατέχει τὴν θέσιν ἀρχαιότερου οἰκοδομήματος, οὗ σφύζονται ἔτι πολλοὶ λελαξευμένοι λίθοι.

Ἐπὶ τοῦ τοίχου, πλησίον τῆς ἀψίδος, τεμάχιον ἐπιγραφῆς ἐπὶ λευκοῦ μαρμάρου. Ὑψ. 0,20, πλ. 0,60, πάχ. 0,12 ὕψ. γραμμ. 0,036.

. . Ι Α Τ Ε Λ Ε Λ Ι Α Ν Α . . iate Aeliana.  
. . R X X X I I I I

32. Ἐπὶ τῆς ὁδοῦ τῆς ἀγοῦσης εἰς Παναγίαν, ἐπιγραφή κεχαραγμένη ἐπὶ βράχου, πρὸς τὰ ἀριστερὰ τῆς ὁδοῦ.

Λ Α Μ Π Ω Ν Χ Ν Ε Ο Ν  
Π

Ἡ ἐπιγραφή κατελείφθη ἀτελείωτος.

33. Σωτήρης. Ἀντίγραφον τοῦ ἱατροῦ Βασιλειάδου, ἀνακοινωθὲν ὑπὸ τοῦ ἱατροῦ Χριστίδου. Στήλη τετραγωνικὴ. Ὑψος 2,00, πλάτος 0,50, πάχος 0,30.

Η Ρ Α Κ Λ Η Σ	Ἡρακλῆς
Ε Ν Θ Α Δ Ε	ἐνθάδε
Κ Α Τ Ο Ι Κ Ε Ι	κατοικεῖ

Πρὸς τὴν ἐν Πομπητῶν προσωλακτικὴν ἐπιγραφὴν

Ἐ τοῦ Διὸς παῖς καλλίνικος Ἡρακλῆς  
ἐνθάδε κατοικεῖ, μηδὲν εἰσίτω κακόν.

Kaibel, Epigr. σ. 512, ἀρ. 1138. Heim, Incantamenta magica (Jahrb. für Philol. suppl. XIX), σ. 548. Wunsch, Antikes Zaubergefäß aus Pergamon, σ. 40.

34. Καλύβη, Μοθιότῃ. Μικρὰ στήλη λευκοῦ μαρμάρου, ὕψ. 0,47, πλ. 0,45, πάχ. 0,09.

Δ Ι Ο Γ Ε Ν Η Σ	Διογένης
Β Ε Ν Δ Ι Δ Ο Σ	Βενδίδος
Π Ρ Ο Σ Φ Ι Λ Η Σ	προσφιλῆς.
Χ Α Ι Ρ Ε	Χαίρει.

35. Στήλη λευκοῦ μαρμάρου ὕψ. 0,50, πλάτ. 0,45, πάχ. 0,06.

. . Ο Σ Ρ Α Σ Ι Ο Σ Κ Ρ Ι Σ Π Ε Ν Ο  
Π Ρ Ο Σ Φ Ι Λ Η Σ Χ Α Ι Ρ Ε

. . ος Ράσιος Κρίσπενος  
προσφιλῆς. Χαίρει.

36. Οικία Μυστιρούδα. Τεμάχιον μαρμάρου έντετοιγισμένον πρὸς τὰ ἀριστερὰ τῆς θύρας, μήκ. 0,47, πλ. 0,12. Γράμματα ἀκανόνιστα, ὕψους έν τῷ α' στ. 0,035, έν τῷ β' 0,02-0,03. Τὸ ο μικρότερον τῶν λοιπῶν γραμμάτων.

« ..... ΕΙΔΑΞΑ.....

...ΠΟΛΛΩΝΡΑΞΙΝΔΕΓ.....

[Α]πόλλων πᾶσιν δεγ....

37. Οικία Σκαραμαγκᾶ. Τεμάχιον μαρμάρου έντετοιγισμένον.

..ΝΑΙΙΛΕΩΞ..

..ΜΗΞΙΛΕΩ..

38. Έν τῇ κλίμακι τῆς οἰκίας Θεολογίτου. Τεμάχιον μαρμάρου λευκοῦ, ὕψ. 0,30, πλ. 0,20, ὕψ. γραμμ. ἀνωτέρων 0,02, κατωτέρων 0,03.

.....ΘΕΣΙΚΑ..

.....ΥΠΕΜ + Α..

.....ΙΩΤΟΝΑΝΕ.

..ΟΙΚΤΡΑΔΕΚΩΚ..

..ΘΝ....ΩΤΗΝΤ

..Ζ . Ι Π Υ Ι..

..Ο Κ Α Ι Λ Σ..

39. Κατὰ τὴν θέσιν Μούργινα. Δέν ἀνεῦρον τὴν

..Ε.ΝΑΤΟΝΠΙΝΥΤΟΣΣΕΜΕΝΕΣΤΡΑΤΟΣΕΤΡΕΦΕΔΕΧΘΩΝ  
ΠΡΟΥΣΙΑΣΑΓΧΑΙΑΣΣΥΝΤΡΟΦΕΜΗΝΟΘΕΑ  
ΣΩΦΡΟΣΥΝΑΙΔΕΤΡΟΠΩΝΝΕΟΘΑΛΕΙΘΥΜΟΝΙΑΝΘΕΙΣ  
ΑΥΤΟΣΑΝΑΞΕΝΕΡΩΝΣΑΝΕΔΑΚΙΥΣΕΜΟΝΑΝ  
ΑΙΣΑΝΕΒΔΟΜΙΣΙΝΓΑΡΕΤΩΝΔΙΣΣΑΙΣΙΠΡΟΛΕΙΠΕΙΣ  
ΑΕΛΙΟΝΓΛΥΚΕΡΩΝΑΜΜΟΡΟΣ..ΣΑΓΑΜΩΝ

[Έγ]ε[ί]νατο πινυτός σε Μενέστρατος, έτρεφε δέ χθίων Προυσιάς. Άγχαίας σύντροφε Μηνοθεα. Σωφροσύνα δέ τρόπων νεοθαλεῖ θυμόν ιανθείς αὐτός ἀνάξ ένέρων σάν εδάκρυσε μόναν αἴσαν· έβδόμισιν γάρ έτών δισσαῖσι προλείπεις αελίου, γλυκερῶν ἄμμορος [σῦ]σα γάμων.

42. Γράμματα ἀρχαϊκά έπί τῶν τειχῶν τῆς ἀρχαίας πόλεως ἢ έπί λίθων προερχομένων εκ τῶν τοίχων τούτων. Εἰσὶ σήματα (marques) τῶν λατομείων έξ ὧν ελήφθησαν οὔτοι. Ὁ Conze<sup>1</sup>, ὁ

<sup>1</sup> Ὁ. ἀ. πίν. IV, p. 12.

έπιγραφὴν, ἥς αντίγραφον ἀνεκοινώθη μοι ὑπὸ τοῦ ἱατροῦ Χριστίδου.

ΚΟΡΙΝΘΙΑ

Κορινθία

ΖΩΣΙΜΟΥ

Ζωσίμου

ΠΡΟΣΦΙΛΗΣ

προσφιλῆς.

ΧΑΙΡΕ

Χαῖρε.

ΔΙΟΝΥΣΙΟΣ

Διονύσιος

ΕΥΚΡΑΤΟΥ

Εὐκράτου

ΕΥΑΓΟΡΗ

Εὐαγόρη

ΠΡΗΞΙΛΕΟ

Πρηξίλεο.

40. Μέγας σαρχοφάγος συντετριμμένος, κατὰ τὴν θέσιν Γλυκάδι. Ὁ Conze, ὅστις ἀναφέρει αὐτὸν δέν παρετήρησε τὴν έπιγραφὴν ἣτις κατέχει τὴν μεγάλην πλευρὰν τοῦ λίθου τὴν έστραμμένην πρὸς τὴν θάλασσαν. Τὰ γράμματα λίαν έφθαρμένα. Ἡδυνήθην νά ἀναγνώσω μόνον τὰ έπόμενα

ἀριστερὰ ἄνω .....ΑΝΞΝΙΚ.....

.....ΗΜΗ.....

ἀριστερὰ κάτω .....ΟΥΛΠΙΑ...

...ΑΙΜ..

δεξιὰ ἄνω .....ΙΝ◇

41. Έντετοιγισμένη έν τῇ έγειρομένη οἰκία Θεολογίτου, παρὰ τὸ τελωνεῖον. Μάρμαρον τετραγώνον. μήκ. 0,50, πλάτ. 0,22, πάχ. 0,20 ὕψ. γρ. 0,015. Έπιγραφὴ μετρικὴ.

Miller<sup>1</sup>, ὁ Mendel<sup>2</sup>, έδημοσιεύσαν τινα τούτων

Έν τῷ τοίχῳ τῆς οἰκίας Οἰκονομίδου, έπί τῆς γραμμῆς τοῦ περιβόλου, πλησίον τῆς πύλης I (Perrot). ΠΛΙΣΗΞ

Έν τῷ γενουαίῳ πύργῳ, πρὸς Ν. Ξ.

Αὐτόθι ΕΠΙ.

Έν τῷ κήπῳ μοναχοῦ, παρὰ τὴν προκουμιάν

ΞΝ

<sup>1</sup> Revue arch., 1874, I σ. 414.

<sup>2</sup> B.C.H., 1900, σ. 264 κ. έ. Ἰδὲ ἔτι Roberts, An Introduction to greek epigraphy, 1887, I, σ. 58 ἀρ. 21.



