

NG md 10<sup>P</sup>

No. XXXV.

SAMMLUNG  
DR. ARTHUR SAMBON  
PARIS

MEDAILLEN UND PLAKETTEN  
DER RENAISSANCE

PREIS DES CATALOGES MIT 12 DOPPELTAFELN IN LICHTDRUCK M. 20.—  
OHNE TAFELN M. 2.—

DIE ÖFFENTLICHE VERSTEIGERUNG FINDET STATT:

SAMSTAG, DEN 9. MAI 1914

IM LOCALE UND UNTER LEITUNG DES EXPERTEN

DR. JACOB HIRSCH

ARCISSTRASSE 17

MÜNCHEN

---

MÜNCHEN  
ARCISSTRASSE 17  
(BEI DER GLYPTOTHEK)

DR. JACOB HIRSCH  
1914

PARIS  
364, RUE St. HONORÉ  
(PRÈS LA PLACE VENDÔME)

Bibliothèque Maison de l'Orient



149218



## Versteigerungsbedingungen.

Die Versteigerung geschieht nur gegen sofortige Barzahlung mit einem Aufgelde von 10% (zehn Procent) zum Erstehungspreise.

Der Unterzeichnete behält sich vor, die Nummern nach seinem Belieben zu vereinigen oder zu trennen.

Der Katalog ist mit aller Sorgfalt angefertigt; auch ist es Reflektanten durch Ausstellung ermöglicht, sich von dem Zustande der einzelnen Stücke durch Augenschein zu überzeugen, und kann daher nach geschehenem Zuschlage keinerlei Reklamation berücksichtigt werden. Die Sammlung kann während zweier Tage vor der Auktion besichtigt werden.

Die Auktion beginnt **Samstag, den 9. Mai 1914, 10 Uhr vormittags, Arcisstraße 17, München.**

**Aufträge werden unter Anrechnung von 5% Provision vom Ersteherten und unter Garantie der Echtheit aufs Gewissenhafteste ausgeführt von dem Unterzeichneten.**

**Dr. Jacob Hirsch, München, Arcisstrasse 17, Telegramm-Adresse: Stater München.**

(Paris, 364, Rue St. Honoré [près la Place Vendôme].)

---

## Conditions of Sale.

The sale is held against cash only, with an additional-tax of 10% (ten percent) of the sale price.

Orders will be faithfully executed against a commission of 5% of the sale price and under full guarantee of the authenticity from

**Jacob Hirsch Ph. D., Munich, Arcisstrasse 17, Telegraphic-Address: Stater Munich.**

(Paris, 364, Rue St. Honoré [près la Place Vendôme].)

---

## Conditions de vente.

La vente se fera au comptant seulement; les acquéreurs paieront, en sus des enchères, 10% (dix pourcent) pour frais de vente.

Le soussigné se charge, aux conditions d'usage de 5%, d'exécuter les commissions qui lui seront confiées, et se porte garant pour l'authenticité des pièces, sauf indication contraire, vis-à-vis de Messieurs les amateurs qui voudront bien lui transmettre leurs ordres.

**Dr. Jacob Hirsch, Munich, Arcisstrasse 17, Adresse télégraphique: Stater Munich.**

(Paris, 364, Rue St. Honoré [près la Place Vendôme].)

Erste Abteilung.

# DIE MEDAILLEN.

Italienische Meister.\*)

Unbekannter Meister des Trecento.

- 1 **Constantinus der Große**, *geb. 274, Kaiser 306, † 337.* † CONSTANTINVS IN XPO DEO FIDELI IMPERATOR ET MODERATOR ROMANORVM ET SEMPER AVGVSTVS IN NOE YHV Der Kaiser mit Krone und langem Mantel r. reitend. Vgl. Arm. II. p. 8. 5. Hill Num. Chron. 1910. Bronze, einseitig. Mm. 132. Auf Lederstaffelei montiert. Ausgezeichnete dunkelbraune Pat. Vorzüglich und von größter Seltenheit.

*Abgebildet Tafel I.*

Unbekannter Meister aus der Mitte des Quattrocento.

- 2 **Ottavio Ubaldini**, *geb. in Florenz 1211, Kardinal 1244, † 1272.* OCT · C · VBALDINVS · S · PA · FLOR · Brustbild l. Rv: Zwei Frauen nach r. hin auf flammendem Altar opfernd. Arm. II. p. 11, 18. Versilberte Bronze. Mm. 43. Gelocht. Pat. Sehr schön.

Matteo de' Pasti.

Maler, Architect, Bildhauer und Medailleur in Verona, Ferrara, Rimini. Um 1420–1490.

- 3 **Sigismondo Pandolfo Malatesta**, *geb. 1417, Herr von Rimini 1432, † 1468.* SIGISMVNDVS PANDVLFVS MALATESTA · PAN · F · Sein Brustbild l. mit Lorbeer und Harnisch. Rv: PRAECL · ARIMINI · TEMPLVM · AN · GRATIAE · V · F · Dom des hl. Franciscus zu Rimini. Arm. I. p. 21. 17. Bronze. Mm. 40. Schöne Pat. Sehr schön.

*Abgebildet Tafel I.*

\*) Alfred Armand. Les Médailleurs Italiens. 3 Vols. Paris, 1883/87. (Arm.)

- 4 **Isotta Atti da Rimini, 1446**, *Maitresse und später dritte Gemahlin Sigismondo Pandolfos. Verheiratet 1456, † 1470.* D · ISOTTAE · ARIMINENSI · Ihr Brustbild r., das Haar mit zwei kreuzweise gelegten Bändern aufgebunden und in zwei mächtigen Strähnen hinten herabfallend. Rv: ELEGIAE Geschlossenes Buch. Arm. I. p. 22. 23. Bronze. Mm. 42. Schöne Patina. Vorzüglich.

*Abgebildet Tafel I.*

### Gianfrancesco Enzola <genannt Gianfrancesco Parmense>.

Medailleur in Parma, tätig 1456—1475.

- 5 **Francesco Sforza**, *vierter Herzog von Mailand, geb. 1401, Herzog 1450—1466.* Fr · SFORTIA · VICECOMES · MLI · DVX · III · BELLI · PATER · ET · PACIS · AVTOR · MCCCCLVI · V — F · Brustbild r. Rv: IO · FR · ENZOLAE · PARMENSIS · OPVS · Windhund unter einem Baume, von der göttlichen Hand gehalten. Arm. I. p. 44. 6. Bronze. Mm. 43. Treffl. braune Pat. Sehr schön.

*Abgebildet Tafel I.*

- 6 Ein zweites Exemplar mit Resten von Vergoldung. Dunkle Pat. Sehr schön.

### Francesco Raibolini <genannt il Francia>.

Maler, Stempelschneider und Medailleur in Bologna, geb. 1450, † 1518.

- 7 **Francesco Alidosi**, *Kardinal 1505, ermordet 1511.* FR · ALIDOXIVS · CAR · PAPIEN · BON · ROMANDIOLAE · QVE · C · LEGAT · Brustbild r. mit Kapuze und Baret. Rv: HIS · AVIBVS · CVRRVQVE · CITO · DVCERIS · AD · ASTRA · Zeus mit Blitz in der L. auf einem von zwei Adlern gezogenen Wagen, darunter die Sternbilder der Fische und des Schützen. Arm. II. p. 116. 45. Bronze. Mm. 60. Ausgezeichnete braune Pat. Vorzüglich und sehr selten.

*Abgebildet Tafel I.*

Aus Sammlung Gutekunst, München 1910, Nr. 28.

### Francesco Francia zugeschrieben.

- 8 **Giulio II. (Giuliano della Rovere)**, *Papst 1503—1513.* IVLIVS · II · PONTIFEX · MAXIMVS · Brustbild r. im Pluviale. Rv: BONONIA · DOCET · Bischof sitzend v. v. im Pontificalgewand mit Hirtenstab und Modell von Bologna, unten Wappen der Medici. Arm. II. p. 112. 20. Giulio für Bologna. Mm. 27. Gr. 3,90. Sehr schön.

## Sperandio.

Tätig in Mantua, Ferrara, Mailand, Bologna usw. Etwa 1425 bis nach 1495.

- 9 **Antonio Sarzanella.** ANTONIVS SARZANELLA DE MANFREDIS SAPIENTIAE · PATER · Brustbild r. mit Mütze. Rv: IN · TE · CANA · FIDES · PRUDENTIA · SVMMA · REFVLGET, i. F. r. OPVS | SPERAN | DEI · Die Klugheit mit Doppelgesicht auf einem von zwei Hunden gebildeten Sitz. Arm. I. p. 74, 41. Blei. Mm. 71. Kleines Loch. Schön und sehr selten.

*Abgebildet Tafel I.*

## Adriano Fiorentino.

Tätig in Neapel, Urbino und Sachsen. † 1499.

- 10 **Giovanni Gioviano Pontano,** *Dichter und Secretär König Ferdinands I. von Neapel, geb. 1426, † 1503.* IOANNES IOVIANVS PONTANVS · Büste r. Rv: VRANIA Schreitende Frauengestalt mit Leier und Globus. Arm. II. p. 30. 10. Fabriczi p. 68. Bronze. Mm. 84. Ausgezeichnete Arbeit eines bedeutenden Meisters. Treffl. braune Pat. Vorzüglich.

*Abgebildet Tafel II.*

## Niccolò di Forzore Spinelli (genannt Niccolò Fiorentino).

Medailleur in Florenz, 1430—1514.

- 11 **Filippo Strozzi,** *geb. 1426, † 1491; lebte in Florenz.* Sein Brustbild l. bartlos mit Wams. Ohne Schrift. Originalmodell aus dunkelrotem Wachs auf runder Schieferplatte. Arm. etc. — Mm. 86,5. Unediert, wohl Unicum und von vorzüglicher Erhaltung.

Das oben beschriebene Wachsmo­dell ist wohl die Vorlage der bekannten Medaille Filippo Strozzi (Rv: Adler auf Baumstumpf, an den ein Wappenschild gebunden ist, in Waldlandschaft). Arm. I. p. 98. 6; Bode: Florentiner Bildhauer der Renaissance, p. 299, und Zeitschrift f. bild. Kunst XV, p. 41.

*Abgebildet Tafel I.*

## Cristoforo Geremia.

Bildhauer und Medailleur in Mantua, ca. 1430 bis nach 1475.

- 12 **Augustus, römischer Kaiser, geb. 63 v. Chr., † 14 n. Chr.** CAESAR · IMPERATOR · PONT · PPP · E · SEMPER · AVGVSTVS · VIR · Drapiertes und geharnischtes Brustbild r. mit Eichenkranz. Rv: CONCORDIA · AVGG · Augustus und Abundantia stehend, sich die Hände reichend; der Kaiser hält in der L. den Caduceus, Abundantia ein Füllhorn, i. A. S · C ·; auf der

Bodenlinie CRISTOPHORVS · HIERIMIAE · F · Arm. I. p. 31. 2. Bronze. Mm. 72. Treffl. braune Pat. Prachtexemplar. Eins der schönsten bekannten Exemplare.

*Abgebildet Tafel I.*

- 13 Pietro Barbó, *geb. 1417 in Venedig, Kardinal 1440, Papst 1464 (Paul II.), † 1471.* PETRVS · BARBVS · VENETVS · CARDINALIS · S · M̄ARCI · Brustbild l. mit Pluviale. Rv: HAS · AEDES · CONDIDIT · ANNO · CHRISTI · MCCCCLV · Wappen der Familie Barbó, darüber Kardinalshut. Arm. II. p. 31. 2. Fabriczi p. 77. Fig. 134. Bronze. Mm. 33. Pat. Sehr schön.

### In der Art des Geremia.

- 14 Paolo II. (Pietro Barbó), *Papst 1464—1471.* PAVLVS · VENETVS · PAPA · II · Brustbild l. mit Pluviale. Rv: HAS · AEDES · CONDIDIT · ANNO · CHRISTI · MCCCCLXV · Palazzo Venezia in Rom. Arm. II. p. 32. 4. Bronze. Mm. 33. Pat. Sehr schön.

### Bartolomeo Bellano.

Bildhauer und Medailleur in Padua, arbeitete in Florenz und Rom, lebte von ca. 1430—1498.

- 15 Paolo II. (Pietro Barbó), *Papst 1464—1471.* PAVLVS · II · VENETVS · PONT · MAX · Sein Brustbild l. mit Pluviale. Rv: PABVLVM · SALVTIS (i. A.) Paulus und Petrus ihre Lämmer vor das »Lamm Gottes« führend. Die Darstellung bezieht sich auf das Konzil des Jahres 1466. Arm. II. p. 33. 14. Fabriczi Fig. 32. p. 30. Bronze. Mm. 39. Sehr schön.

### Lysippus.

Tätig in Rom, arbeitete etwa 1475—1490.

- 16 Giovanni Lodovico Toscani, *Rechtsgelehrter in Mailand, Günstling Sixtus IV.* IOANNES · ALOISIVS · TVSCANVS · AVDITOR · CAM · Brustbild l. mit Lorbeer. Rv. L—P Wappen der Toscani. Arm. II. p. 28. 15. Bronze. Mm. 33. Treffl. Pat. Vorzüglich.

*Abgebildet Tafel II.*

### Unbekannter Meister in der Art des Lysippus.

- 17 Giuliano II de' Medici, *geb. 1478, Gouverneur von Florenz 1512—1516.* IVLIANVS · MEDICES · MAG · Kopfl. Rv. C—P. Roma l. sitzend auf Waffen, auf der R. Victoria; i. A. ROMA. Arm. II. p. 94. 3. Var. Bronze. Mm. 32. Pat. Sehr schön.

## Giovanni Candida (?)

Tätig in Rom, Burgund und Paris vor 1450 bis nach 1504.

- 18 **Karl der Kühne**, geb. 1433, Herzog von Burgund 1467, † 1477. DVX · CARO · LVS · BVRGVNDVS · Kopf r. mit Lorbeerkranz. Rv: IE · LAI · EMPRINS — BIEN · EN · AVIENGNE · Widder zwischen zwei Gliedern der Vließkette, auf denen VELLUS — AVREVM steht. Arm. II. p. 40. 1; Bode, Zeitschrift f. bild. Kunst XV. p. 42; Forrer, Dict. of Medaillists I. p. 337. Silber. Mm. 33. gr. 28. Vorzüglich.

Abgebildet Tafel II.

## Ambrogio Foppa (genannt il Caradosso).

Goldschmied und Medailleur in Mailand und Rom, um 1452—1527.

- 19 **Giulio II. (Giuliano della Rovere)**, geb. 1441, Kardinal 1471, Bischof von Ostia 1483, Papst 1503, † 1513. IVLII · II · ARCIS · FVNDAT · Sein Brustbild l. mit Pluviale und großer Schließe. Rv: CIVITA · VECHIA · Hafen von Cività Vecchia mit dreitürmiger Befestigung im Hintergrunde. Arm. II. p. 111. 14. Bronze. Mm. 28. Dunkle Pat. Sehr schön.

- 20 **Lodovico Maria Sforza (genannt il Moro)**, siebenter Herzog von Mailand, geb. 1451, Herzog 1494—1500, † 1508. LVDOVICVS · M · SF · ANGLVS · DVX · MLI · Geharnischtes Brustbild r. Rv: Legende und gekröntes Wappen der Sforza. Arm. I. p. 112. 20. Forrer a. a. O. p. 208. Testone. Mm. 27 u. 27,5. gr. 9,7. Schön. 2

Die Zeichnung zu diesen Stücken rührt von Lionardo da Vinci her. Vergl. Forrer a. a. O. Bd. III. p. 398.

## Bernardino de Bove.

Stempelschneider in der Neapolitanischen Münze 1497—1505.

- 21 **Ferdinand II. der Katholische und Isabella von Kastilien**. Ferdinand II. 1452—1516, Isabella von Kastilien, geb. 1451, vermählt 1469, † 1504. Gekröntes Brustbild des Königs r. Rv: Gekröntes Brustbild der Isabella l. Carlino. Mm. 26. gr. 3,3. Sehr schön.

## Girolamo Liparolo

zugeschrieben.

- 22 **Ferdinand I. von Aragonien**, König von Neapel seit 1458, † 1494. RECOR · DAT · MISERICOR · SV · Kopf r. mit Krone, i. F. T. Rv: FERRANDVS · D · G · R · S · I · Gekröntes Wappen von Ungarn, Neapel und Aragonien. Zu Heiß pl. 120. 3 ff. Goldducat von 1489. Mm. 22. gr. 3,50. Sehr schön.

## Unbekannter Künstler des Quattrocento.

- 23 **Giulio II.** (Giuliano della Rovere.) 1509. *Papst 1503—1513.* IVL · EPISC · OSTIEN · Brustbild l. Rv: CARD · S · P · AD · VINC · Hafen und Türme von Ostia. Arm. II. p. 110. 3. Bronze. Mm. 35. Grüne Pat. Schön.

## Giovanni Bernardi da Castelbolognese.

Steinschneider und Medailleur in Ferrara und Rom, geb. 1496, † 1553.

- 24 **Maria.** QVI · POTES · EST · FECIT · MIHI · MAGNA · Verschleierte Büste der Mutter Gottes r. blickend. Rv: GLORIA · IN · EXCELSIS · DEO · ET · NI · (sic!) TERRA · PAX · HOMINIBVS · BONAE · VOL · Vor dem Stall, aus dem die Tiere schauen, beten die von l. nahenden Hirten das Kind in der Krippe an, von dem Maria l. knieend den Schleier hebt; hinter ihr Joseph. Arm. III. p. 150. F. Bronze. Mm. 86. Gelocht. Herrliche braune Pat. Vorzüglich und selten.

*Abgebildet Tafel IX.*

- 25 **Christus.** EGO · SVM · VIA · VERITAS · ET · VITA · Brustbild Christi l. mit Strahlenschein. Rv: An drei Kreuzen hängen die Schächer und Christus in der Mitte; eben wird die Leiter weggezogen; unten viele Krieger teils beritten in lebhafter Bewegung. Vorn eine Gruppe von klagenden Frauen um die ohnmächtige Maria. Arm. II. p. 7. 2. Bronze. Mm. 88. Herrliche braune Pat. Prachtexemplar.

*Abgebildet Tafel IX.*

- 26 **Papst Clemens VII.** (Giuliano de' Medici), *geb. 1478, Papst 1523, † 1534.* CLEM · VII · PONT · MAX · Brustbild r. mit figurengeschmücktem Pluviale und Schließe. Rv: EGO · SVM · IOSEPH | FRATER · VESTER · Joseph entdeckt sich seinen Brüdern. Arm. I. p. 138. 4. Bronze. Mm. 33. Kleines Loch. Treffl. Pat. Vorzüglich.

Diese Medaille wird von Fabriczi p. 92 als die beste Arbeit des Meisters bezeichnet. Die Prägung geschah aus Anlaß der Rückkehr der Medici nach Florenz 1529.

## Benvenuto Cellini.

Goldschmied, Bildhauer und Medailleur in Florenz, Rom und Paris, 1500—1571.

- 27 **Alessandro de' Medici, 1535, erster Herzog von Florenz, geb. 1510, Herzog 1532, ermordet 1537.** ALEXANDER · MED · R · P · FLOREN · DVX · Sein Brustbild l. mit lockigen Haaren. Rv: S · COSMVS · S · DAMIANVS · Die heiligen Cosmas und Damian stehend v. v. Arm. I. p. 147. 4. Quaranta soldi. Mm. 28. gr. 10,0. Sehr schön und selten.

## Leone Leoni.

Goldschmied, Bildhauer und Medailleur aus Arezzo, geb. ca. 1510, tätig in Rom, Mailand, Brüssel, † 1592.

- 28 **Ferrante Gonzaga, 1556**, *Prinz von Guastalla*, geb. 1506, † 1557. FER · GONZ · PRAEF · GAL · CISAL · TRIB · MAX · LEGG · CAROLI · V · CAES · AVG · Brustbild l. mit Harnisch und Mantel. Arm. I. p. 164. 12. Versilberte Bronze auf Lederstaffelei. Mm. 70. Gelocht. Schön.

*Abgebildet Tafel I.*

- 29 **Giorgio Vasari, Maler und Kunstschriftsteller aus Arezzo**, geb. 1512, † 1574. GIORGIUS · VASARVS · ARRETINVS · PICTOR · [LEO] · Bärtiges Brustbild r. Arm. I. p. 167. 22. Bronze. Einseitig. Mm. 57,5. Treffl. Pat. Sehr schön.

## Giovanni Cavino.

Tätig in Padua, geb. 1500, † 1570.

- 30 **Alessandro Bassiano, Cavino und Benavides**. ALEXAND · BASSIANVS · E · IOHAN · CAVINEVS · PATAVINI · Die Brustbilder des Cavino und des Alessandro Bassiano, eines Gelehrten, der um 1540 dem Cavino nahetrat. Rv: MARCVS · MANTVA BONAVITVS · PATAVINVS · IVR · CON · Brustbild des paduanischen Rechtsgelehrten Benavides (1489—1582). Arm. I. p. 180. 7. Bronze. Mm. 32. Treffl. braune Pat. Vorzüglich.

*Abgebildet Tafel II.*

- 31 **Augustus, römischer Kaiser**, geb. 63 v. Chr., † 14 n. Chr. DIVVS · AVGVSTVS · PATER Kopf l. mit Lorbeer. Rv: OB | CIVES | SER · im Eichenkranz, unten zwei Capricorne über Globus und Steuerruder. Forrer a. a. O. p. 225; Coh. I. 302 Anm. Bronze. Mm. 34. Pat. Sehr schön.

- 32 **Julia, Tochter des Titus**. IVLIA IMP · T · AVG · F · AVGVSTA Büste r. Rv: VESTA (i. A.) S—C · Vesta l. sitzend mit Scepter und Palladium. Coh. I. 18. Bronze. Mm. 28. Pat. Sehr schön.

## Hercules Bassianus?

Zeitgenosse des Cavino um 1550.

- 33 Kopf des Hercules r. mit Laubkranz. Rv: Ein Bote übergibt dem Hercules das Nessusgewand, i. A. HB und Adler l. Bernhart, Bll. f. Münzfreunde 1912, Tf. 200. 4. Schöner Bronzeuß. Mm. 41. Treffl. Pat. Sehr schön.

## Pastorino.

⟨Pastorino di Giovan=Michele de' Pastorini.⟩

Maler, Graveur und Medailleur, tätig in Florenz, Siena u. s. w., geb. ca. 1508, † 1592.

- 34 Alfonso II. d'Este und Lucretia de' Medici. *Alfonso, fünfter Herzog von Ferrara, geb. 1533, Herzog 1559, † 1597. Lucretia, geb. 1545, vermählt 1558, † 1561.* ALFON · ESTEN · FERRAR · PRINCEPS · Bärtiges Brustbild r. im Harnisch. Rv: LVCRETIA MED · ESTEN · FERR · PRINCEPS · Brustbild r. mit Perlen im Haar, hochschließender, vorn etwas offener Corsage. Arm. I. p. 260. 36. (Hier Domenico Poggini zugeschrieben.) Silber. Mm. 48. Gr. 29,50. Stempelriß. Vorzüglich.

Aus Sammlung Gutekunst, München 1910, No. 77.

Abgebildet Tafel II.

## Jacopo Nizzola da Trezzo.

Bildhauer und Medailleur aus Mailand, tätig meist am spanischen Hofe, ca. 1515—1587.

- 35 Maria Tudor, Königin von England, *zweite Gattin Philipps II. von Spanien, geb. 1516, Königin von England 1553, vermählt 1554, † 1558.* Ihr Brustbild l. mit Haube, von der hinten ein Schleier lang herabfällt, und reichgeschmückter Corsage mit zurückgeschlagenem Kragen. Arm. I. p. 241. 3. Bronze. Oval ausgeschnitten, einseitig. H. 35. Br. 32,5. Treffl. Pat. Vorzüglich.

Abgebildet Tafel I.

## Art des Jacopo da Trezzo.

- 36 Eduard, *Infant von Portugal.* EDVARDVS · EDVĀRDI · ET · ISABELĀE · INFANT · V · FILIVS · Halbfigur l. in Harnisch, Lanzenschaft in der R., im l. Arm der Helm, der nur zum Teil sichtbar wird. Bleimedaillon mit schöner alter Vergoldung. Mm. 65. Oben kleines Loch. Sehr schön und wohl unediertes Unicum.

Abgebildet Tafel I.

## Gianpaolo Poggini.

Goldschmied und Medailleur in Florenz 1518—1582.

- 37 Philipp II. von Spanien und Anna von Oesterreich. *Philipp II. geb. 1527, König 1556, † 1598. Anna von Oesterreich, seine vierte Gemahlin, geb. 1549 vermählt 1570, † 1580.* PHILIPPVS · HISPANIAR · ET · NOVI · ORBIS · OCCIDVI · REX · Sein geharnischtes Brustbild l. mit Vollbart. Rv: ANNA ·

AVSTRIACA · PHILYPPI · CATHOL · Ihr Brustbild r., die Haare unter einem reich verzierten Netze aufgesteckt; sie trägt ein hochgeschlossenes Mieder mit Halskrause, am Aermelabschnitt AET · 21 · vertieft. Arm. I. p. 240. 13. Bronze. Mm. 38. Gelocht. Pat. Sehr schön.

*Abgebildet Tafel II.*

### Domenico Poggini.

Goldschmid, Bildhauer und Medailleur in Florenz und Rom, etwa 1520—1590.

- 38 Lodovico Domenichi aus Piacenza, Schriftsteller und Uebersetzer, † 1564. LV · DOVICVS · DOMINICHIVS · Sein Brustbild l. in Wams mit Halskrause und Mantel. Rv: MAIVS · PARABO Hercules nackt r. schreitend, einen Stier auf der Schulter tragend. Arm. I. p. 255. 5. Für den Rev. vgl. Bode, Ital. Bronzen No. 542. Bronze. Mm. 78. Ausgezeichnete braune Pat. Prachtexemplar.

*Abgebildet Tafel II.*

### Giovanni V. Melon.

Medailleur in Rom, tätig ca. 1571—1589.

- 39 Don Juan d'Austria, natürlicher Sohn Karls V., geb. 1545, † 1578. IOANNES · AVSTRLÆ · CAROLI · V · FIL · ÆT · SV · ANN · XXXIII · unten IO · V · MELON · F · 1571. Brustbild l. mit Harnisch und hoher Halskrause. Rv: CLASSE · TVRCICA · AD · NAVPACTVM · DELETA · Statue des Siegers auf einer columna rostrata, im Hintergrund die beiden Flotten in Schlachtordnung. Arm. I. p. 264. 1. Bronze. Mm. 39. Ausgezeichnete braune Pat. Prachtexemplar.

*Abgebildet Tafel II.*

### Unbekannte Meister des Cinquecento.

- 40 Clemens VII. (Giuliano de' Medici), geb. 1478, Papst 1523, † 1534. CLEM · VII · PONT · MAX · Brustbild r. mit Pluviale. Rv: BONONIA · MATER · STVDIORVM · Heraldischer Löwe l. schreitend mit Banner. Giulio. Mm. 27. gr. 4,00. Schön.
- 41 Papst Cornelius, 251—253. CORNELIVS · PONT · MAX · R · Brustbild r. im Pluviale. Rv: Schweißstuch der heiligen Veronica. Arm. etc. —. Bronze. Mm. 41. Gelocht. Schön.

*Abgebildet Tafel II.*

- 42 Papst Bonifacius III., *Febr.—Nov. 607*. BONIFATIVS · III · PONT · MAX ·  
Bärtiges Brustbild r. Rv: CLAVES · REGNI · CELORVM · Zwei Schlüssel  
durch eine Schnur verbunden. Arm. etc. —. Bronze. Mm. 40. Schön.  
*Abgebildet Tafel II.*
- 43 Paolo Pellicani, *geb. 1526*. PAVLVS · PELLICANVS · AETATIS · S · XXX ·  
A · MDLVI · Brustbild l. im Wams mit geschlitzten Puffärmeln. Rv: FILIOR ·  
CHARITATI · Pelican im Nest, seine Jungen mit seinem Blut nährend.  
Arm. II. p. 303. 16<sup>bis</sup>. Bronze. Mm. 48. Pat. Sehr schön.  
*Abgebildet Tafel II.*
- 44 Enrico Orsini, HENR · VR SIN · Geharnischtes und drapiertes Brustbild r.  
Rv: NON NISI LAEDENTEM LAEDIMVS · Bienen um den Stock  
schwärmend. Arm. II. p. 218. 24. Bronze. H. 36. Br. 27. Pat. Vorzüglich.  
*Abgebildet Tafel II.*
- 45 Emanuel Philibert, *Herzog von Savoyen seit dem Frieden von Cateau-Cambrésis*  
*1559. † 1580.* † EM · FILIB · D · 6 · DVX · SAB · P · PED · 1562 · Brust-  
bild r. im Harnisch. Rv: INSTAR | OMNIVM im Eichenkranz. Arm. —.  
V. Promis, Mon. di Zecche Ital. Mem. IV. pl. II. 15. Testone. Mm. 34.  
gr. 12,60. Sehr schön.
- 46 Philipp II., *König von Spanien, Sicilien und Neapel 1556—1598*. Sein gekröntes  
oder ungekröntes Brustbild r. im Harnisch. Das gekrönte Wappen von  
Aragon, Oesterreich, England und Frankreich. Heiß pl. 130. 9 und —.  
Schultheß-Rechberg No. 2180 und vgl. No. 2182. Testone. Mm. 33 u. 34.  
gr. 14,90. Sehr schön. 2

---

## Varia.

- 47 Herzog Antonius von Lothringen *1508—1544*. ANTHONIVS · δ · 6 · LOTHOꝝ ·  
ET · BARI · δVX · Geharnischtes Brustbild l. mit Krone und Schwert in  
der R. Rv: Im Mittelfeld gekröntes Wappen von Lothringen, umher  
die gekröntes Wappen von Ungarn, Neapel, Jerusalem, Aragon, Anjou  
und Bar, ungekröntes von Vaudemont und Blamont. De Saulcy, Monn.  
de Lorraine pl. XVI. 2. Silber vergoldet. Mm. 51,5. gr. 34,0. Münze oder  
Medaille in gedrehtem Ring. Sehr schön und sehr selten.  
*Abgebildet Tafel III.*

- 48 **Mathäus Lang von Wellenburg**, *Erzbischof von Salzburg 1519–1540*. † MATHEVS · EPS · ALBAN · CAR<sup>LIS</sup> · ARCHIEPS · SALZBVRG, i. F. MDXXXVIII · Brustbild l. mit Kardinalshut. Rv: RADIANA · ORA · PRO · NOBIS · DEVM · SANCTA · VIRGO · Die heilige Radiana, links hinten Schloß Wellenburg. Zeller p. 59. 19. Bronze. Mm. 46. Treffl. Pat. Vorzüglich.

*Abgebildet Tafel III.*

- 49 **Wappen**. Schild mit schachbrettartigem Muster, gekrönt von Bischofsmitra und Inful. Bronze, Rückseite einer Medaille. Mm. 37. Hellgrüne Pat. Schön.

- 50 **Kardinal Portocarrero 1678**. Brustbild des Kardinals l. im Ornat, am Armabschnitt IO · HAMERANVS · F · A · MDCLXXVIII · Rv: Monument in einer Küstenlandschaft mit Forts, Kanone und Kriegsschiff, am Himmel Engel mit den Kardinalsinsignien. Numophyl. Ampach. II, 6909. Bronze-medaille *von Hameran*. Mm. 46. Treffl. braune Pat. Sehr schön.

- 51 **Philipp V., König von Spanien, geb. 1683, † 1746**. PHILIPPVS · V · HISPANIARVM · REX · Brustbild des Königs r., unten F · I · VRBANI · Rv: SIC · CVNCTVS · PELAGI · CECIDIT · FRAGOR · VIR · AE · I · Neptun auf Muschel übers Meer fahrend, worin Italien und Sicilien; am Himmel die Sonne und der Wind, Wolken wegblasend. Kat. W. v. Wellenheim II. 140, van Loon IV. p. 375. Bronze. Mm. 48. Vorzüglich.

- 52 **Karl VI., Kaiser von Deutschland, geb. 1685, † 1740**. CAROLO · VI · IMP · HIS · SICILLÆ · ACHIER · REG · III · S · P · Q · P · Büste r. mit Lorbeer. Rv: AB · AVSTRO · PROSPERITAS · ET · FELICITAS · 1720 · Um eine Hafensmole herum fährt ein Schiff vom Windhauch getrieben in die See hinaus. Kat. W. v. Wellenheim II. 7653. Bronze. Mm. 45. Braune Pat. Sehr schön.

- 53 **Prägestempel 1745**. NOVVM · DOMVS · AVGVSTAE · VINCVLVM Zwei gekrönte Frauen mit den Wappen von Habsburg und Bourbon treffen sich vor einem Genius, der mit Fackel und erhobenem Kranz aus einem Laubgang tritt; i. A. MAR · THERES · HISPAN · REGIS · FIL · LVDOV · DELPHINO · NVPTA · M · DCC · XLV · Stahl. Mm. 110. Vorzüglich erhalten.

- 54 **Joseph Napoleon (König von Neapel und Sicilien seit 1806) und Maria Julia 1808**. Beider Büsten nach rechts. Rv: Springendes Pferd. Medaille auf die Ankunft der Königin in Neapel. Bramsen No. 719. Bronze. Mm. 41. Pat. Vorzüglich.

- 55 Joseph Napoleon, *König von Spanien 1808*. Seine Büste nach links. Rv: Sonnenaufgang über dem Meere. Medaille auf den Thronwechsel König Josephs. Bramsen No. 722. Bronze. Mm. 44. Pat. Vorzüglich.
- 56 Gioacchino Murat, *König von Neapel und Sicilien 1812*. Sein Brustbild l. in Uniform. Rv: Das Observatorium in Neapel. Medaille auf die Erbauung dieses Instituts. Bramsen 1180. Bronze. Mm. 61. Pat. Vorzüglich.
-

Zweite Abteilung.

# DIE PLAKETTEN.

## Italienische Meister.\*)

Nachbildungen nach der Antike XV. und XVI. Jahrhundert.

- 57 **Idealisiertes Brustbild des Pompeius** im Profil nach links mit kurzem Vollbart und lockigem Haar, durch das sich ein Lorbeerkranz schlingt. Die Schultern deckt ein durch eine Agraffe zusammengehaltener Mantel. Links am Rande die Inschrift PONPEO · Rings eine einfache Krempe. B. 581. Bronze. H. 66. B. 45. Oben kleines Loch. Braune Pat. Prachtexemplar.

*Abgebildet Tafel III.*

- 58 **Augustus.** Sein Kopf r. B. 586. Bronzeuß nach einem geschnittenen Stein. H. 45,5. B. 31. Dunkle Pat. Sehr schön.

*Abgebildet Tafel III.*

- 59 **Agrippina.** Ihr Brustbild nach rechts; das Haar fällt hinten herab, eine gewundene Locke hängt nach vorn über die Schulter, M. etc. —. Bronze. Wohl unediert. H. 70. B. 39. Ausgeschnitten und auf Leder montiert. Treffl. Pat. Vorzüglich und sehr selten.

*Abgebildet Tafel III.*

- 60 **Vespasianus.** Sein Kopf l. in ungewöhnlich hohem Profil. M. etc. —. Vergoldete Bronze auf dunkler Platte aus demselben Material. H. 50. B. 41. Wohl unediert. Ausgezeichnete Arbeit. Vorzüglich und sehr selten.

*Abgebildet Tafel III.*

\*) 1. Molinier, Emile. Les Plaquettes, 2 Vols. Paris 1886. (M.)

2. Bode, Wilhelm. Die Italienischen Bronzen. Berlin 1904. (B.)

Höhe mm = H. — Breite mm = B. — Durchmesser mm = Mm.

- 61 **Faustina.** Ihr Brustbild v. v., Kopf leicht nach l. geneigt, die Haare sind oben in einen Knoten gebunden, auf jede Schulter fällt eine Locke herab; oben DIVA FAVSTINA vertieft. M. 516. B. —. Bronze. Mm. 37. Pat. Schön.

*Abgebildet Tafel III.*

- 62 Dasselbe Brustbild wie vorher. Rv: ·· S · POP ··· Reiter in einer Baumlandschaft i. A. Waffen (?) M. etc. —. Bronze, oval ausgeschnitten. H. 38. B. 23. Vorzüglich.

*Abgebildet Tafel III.*

- 63 Brustbild des Attila im Profil nach rechts mit bocksartigem Bart und spitzen Ohren, ein Widderfell um die Schultern. M. 41. B. 622. Bronze. H. 45,5. B. 35. Dunkle Pat. Sehr schön.

*Abgebildet Tafel III.*

- 64 **Hercules.** Bärtiger Kopf im Löwenfell r. Rv: Incuser vierpaßförmiger Stempel. M. etc. —. Bronze. H. 32. B. 28. Wohl Copie nach einem geschnittenen Stein. Gelocht. Dunkle Pat. Sehr schön.

*Abgebildet Tafel III.*

- 65 **Apollo und Marsyas.** PRVDENTIA · PVRITAS · TERTIVM · QVOD · IGNORO · Apollo steht mit nacktem Oberkörper, im l. Arm die Lyra, in der gesenkten R. das Plectrum r. neben einem Baum, an den der nackte Marsyas auf einem Fell sitzend gefesselt ist. Zwischen beiden kniet Olympus, der Schüler des Marsyas, den Gott um Gnade flehend. M. 4. B. 490. Bronze. Mm. 55. Gelocht. Treffl. braune Pat. Sehr schön.

Aus Sammlung Curajod. Nachbildung einer im Besitz Lorenzo de' Medicis befindlichen antiken Gemme, jetzt in Neapel.

*Abgebildet Tafel III.*

- 66 **Apollo und Marsyas.** Dieselbe Darstellung wie vorher ohne Legende. Vgl. M. 2/5. B. 490/492. Bronze. Mm. 43. Gelocht. Dunkle Pat. Sehr schön.

- 67 **Bacchus und Ariadne,** von Amor geleitet. Auf einem von zwei Psychen gezogenen Wagen ist Bacchus gelagert, den Arm um Ariadne legend. Ein Amor steht auf der Deichsel, die Zügel führend und mit der R. eine Fackel schwingend; ein zweiter schiebt das Rad; r. ein Baum. M. 6. B. 507. Bronze, oval. H. 33. B. 41. Treffl. Pat. Schön und sehr selten. Nachbildung einer ehemals im Besitze des Papstes Paul II. und später der Medici befindlichen Gemme; von Donatello in einem Medaillon des Pal. Riccardi copiert.

*Abgebildet Tafel III.*

- 68 **Centaur.** Nach r. schreitend hält er mit der R. einen Krug auf dem Nacken, in der L. einen Thyrsus; ein Löwenfell fällt von den Schultern herab. M. 20. B. 526. Bronze, oval. H. 48. B. 40. Gelocht. Treffliche Pat. Sehr schön.

Nach einem geschnittenen Stein aus dem Besitz des Lorenzo de' Medici.

*Abgebildet Tafel III.*

- 69 **Der Raub des Palladiums.** Diomedes unbekleidet, den l. Arm in den flatternden Mantel gehüllt, ist im Begriff, vom Altar herabzusteigen, in der R. das Schwert, in der L. das Götterbild. Vom Altar hängt ein Lorbeerkranz. Geperlter Rand. M 31. B. 552. Bronze, oval. H. 51. B. 41. Gelocht. Glänzende, dunkelbraune Pat. Prachtexemplar.

Nach einem geschnittenen Stein aus dem Besitz der Medici, jetzt in Neapel. Von Donatello in einem Relief am Pal. Riccardi copiert.

*Abgebildet Tafel III.*

## Florentinische Schule.

### Donatello.

⟨Donato di Niccolò di Betto Bardi, gen. Donatello.⟩

1386—1466 tätig in Florenz, Rom und Padua.

- 70 **Madonna in Halbfigur.** Maria, vor einer Muschelnische, das mit einem Kopftuch bedeckte Haupt im Profil nach l. gewendet, drückt das nackte Kind an ihre Wange. M. 372. B. 630. Bronze, oben halbrund schließend, auf Samt montiert. H. 94. B. 75. Braune Pat. Sehr schön.

Aus Sammlung Bardini.

*Abgebildet Tafel III.*

- 71 **Satyr in Halbfigur,** nach rechts gelagert, nackt bis auf die Aermel und das herabgleitende Bocksfell; mit Epheukranz im Haar, Thyrsusstab hinter dem Rücken; in der R. hält er den vasenartigen Becher, die L. hat er erhoben. M. 29 Anm. B. 631. Bronze, oval, auf alten Samt montiert. H. 116. B. 80. Ausgezeichnete Pat. Prachtexemplar.

Aus Sammlung Bardini.

*Abgebildet Tafel III.*

- 72 **Diana.** Brustbild l. mit Diadem im reichaufgebundenen Haar; das Gewand ist über der Brust mit einem Bande zusammengenommen, an der Schulter Bogen und Köcher. M. 44. B. 634. Bronze, oval. H. 49. B. 33,5. Oben kl. Loch. Dunkle Pat. Vorzüglich.

*Abgebildet Tafel III.*

- 73 **Triumph Amors.** Fünf Putten halten eine Schale empor, aus deren Mitte eine Kugel zwischen Füllhörnern heraussteigt. Auf dieser steht Amor mit fliegendem Gewande und einer Binde um die Augen und richtet den Bogen auf eine geflügelte weibliche Figur, die, mit einem Schild sich deckend, durch die Luft l. entflieht. M. 76. B. 636. Bronze. Mm. 78. Braune Pat. Oben kl. Loch. Sehr schön und von größter Seltenheit.

Aus Sammlung Bardini.

*Abgebildet Tafel IV.*

### Art des Donatello.

- 74 **Spielende Putten.** In der Mitte springt ein Putto mit vorgehaltener bärtiger Maske auf einen vor Schreck rücklings zu Boden fallenden Kameraden los, denn ein anderer schützend hält. Von r. naht ein vierter mit einer Kanne und ein fünfter die Flöte blasend. M. 79. B. 638. Bronze, auf alten Samt montiert. H. 36. B. 81. Gelocht. Dunkle Pat. Vorzügliches Exemplar von sehr feiner Durcharbeitung.

*Abgebildet Tafel III.*

- 75 Ein ähnliches Exemplar. H. 46. B. 81. Gelocht. Dunkle Pat. Sehr schön.

*Abgebildet Tafel III.*

### Art des Antonio Rossellino.

1427—1479. Tätig in Florenz.

- 76 **Thronende Madonna.** Maria mit dem Kinde auf gotischem Thron; das Ganze in reicher Quattrocentoumrahmung mit Reben-Ornament, worin Vögel und musizierende Putten. Den oberen Abschluß bildet eine Muschel-volute. M. — vgl. B. 645. Vergoldete Bronze auf rotem Samt. H. 120. B. 63. Wundervolle Arbeit von schönster Erhaltung.

Die Madonna ist nach Rosselinos Madonna del latte in St. Croce copiert. Die Plakette ist mit dieser Umrahmung ganz unbekannt.

*Abgebildet Tafel IV.*

77 **Madonna in Halbfigur.** Maria sitzt, bis zu den Knien sichtbar, halb ins Profil gewandt da; sie legt die L. auf die Schulter des Kindes, das auf ihrem Schoße einen Vogel in der Hand hält. Zwei Engel in langen Gewändern halten eine Krone über das Haupt der Jungfrau. M. etc. — vgl. B. 646. Bronze auf Lederstaffelei. H. 137. B. 80. Braune Pat. Vorzüglich und von großer Seltenheit.

*Abgebildet Tafel IV.*

## Art des Benedetto da Maiano.

1442–1497. Tätig in Florenz.

78 **Thronende Madonna.** Maria in langen Locken sitzt vor einer von Kandelabersäulen getragenen Muschelnische; das nackte Kind hat die R. segnend erhoben. M. 546. B. 650. Pax aus vergoldeter Bronze. Die bronzene Stütze zeigt Ornamentik in schönen langgezogenen Palmettenformen. H. 104. B. 63. Vorzüglich und von großer Seltenheit.

Die Madonna ist nach Benedetto da Maiano copiert, die Umrahmung ist oberitalienisch.

*Abgebildet Tafel VIII.*

## Unbekannter Meister in der Art des Lorenzo di Credi.

Um 1500.

79 **Heilige Familie in Halbfigur.** Maria mit verschleiertem Haupt hält das nackte Kind auf den Armen, das den l. Arm um ihren Hals legt. Links steht Joseph, die R. des Kindes haltend; das Ganze in rundem, profiliertem Rahmen mit der Inschrift PVER · NATVS · EST · NOBIS · M. —. B. 658. Bronze, auf Leder montiert. Mm. 120. Schöne braune Pat. Prachtexemplar.

*Abgebildet Tafel IV.*

80 **Heilige Familie in Halbfigur,** der vorigen Darstellung sehr ähnlich, unten durch ein gerades Gesims abgeschlossen. H. 92. B. 87. Kleines Loch, ausgeschnitten und auf alten Samt montiert. Herrliche Arbeit. Braune Pat. Prachtexemplar.

Aus Sammlung Falcke, London.

*Abgebildet Tafel IV.*

## Paduanische Schule.

### Art des Giovanni da Pisa.

Tätig in Padua im Quattrocento.

- 81 **Madonna in Halbfigur.** Hinter einer Brüstung r. stehend hält Maria mit Diadem und Schleier auf dem Haupt den Knaben mit beiden Händen. Auf der drapierten Brüstung steht r. und l. je ein flammender, engelbekrönter Kandelaber. Oben Palmettenbekrönung auf zwei schlanken Voluten. M. 367. B. 671. Bronze auf rotem Samt. H. 120. B. 83. Braune Pat. Sehr schön und selten.

Aus Sammlung Bardini.

*Abgebildet Tafel IV.*

- 82 Ein zweites Exemplar, aber nur die Madonna mit dem Kinde. Bronze, ausgeschnitten. H. 74. B. 50. Braune Pat. Schön und sehr selten.

### Paduanischer Meister der Schule Donatellos.

Um 1480.

- 83 **Der Leichnam Christi von zwei Engeln gehalten.** Der Leichnam Christi wird im Sarkophage von zwei zu beiden Seiten stehenden Engelkindern halb aufrecht gehalten. Hinter der Gruppe erscheinen die Köpfe von zwei klagenden Engeln. M. 73. B. 680. Bronze, ausgeschnitten, auf Leder montiert. H. 94. B. 118. Dunkle Pat. Prachtexemplar von herrlicher Arbeit.

Von Donatello abgeleitetes Motiv, das von den Bellini und ihrer venezianischen Schule häufig variiert wurde.

*Abgebildet Tafel IV.*

### Riccio.

⟨Andrea Briosco, genannt Riccio.⟩

1470—1532. Tätig in Padua.

- 84 **Grablegung Christi.** Im Mittelgrunde sind drei Männer im Begriff, den Leichnam in den Sarkophag zu betten, hinter ihnen wehklagende Frauen und Männer. Vorn in der Mitte sind zwei Frauen um die ohnmächtige Maria bemüht, zu der ein kleiner nackter Knabe einen l. stehenden Greis in römischer Rüstung hinzuziehen sucht, während r. Johannes mit trauriger

Gebärde steht, hinter dem ein Mann im Turban sitzt. M. 220. B. 686. Bronze auf gelbem Samt. H. 88. B. 162. Dunkle Pat. Sehr schön und von großer Seltenheit.

*Abgebildet Tafel V.*

- 85 **Judith mit dem Haupt des Holofernes.** Judith ist im Begriff, das Haupt in den Sack zu stecken, den die r. neben ihr stehende Dienerin bereit hält. M. 218. B. 683. *Wiederholung aus dem Cinquecento.* Bronze. H. 107. B. 80. Dunkle Pat. Vorzüglich.

Nachbildung einer bekannten Composition des Mantegna, gestochen von Gir. Mocetto. Die rückwärtigen Signaturen der Exemplare bei Dreyfuß in Paris und im Museum in Berlin erweisen die Autorschaft Riccios.

Aus Sammlung Bardini.

*Abgebildet Tafel IV.*

- 86 **Grablegung Christi.** Drei Männer sind beschäftigt, den Leichnam in den Sarkophag zu legen. Dahinter laut klagende Männer und Frauen; r. vorn beugt sich eine Frau über die zusammengesunkene Maria, l. vorn stützt ein Kauernder den Kopf in die Hand, hinter ihm eine Alte mit einer Vase. Auf dem Sarkophag die Inschrift: QVEM · TOTVS · NON | CAP · ORB · IN · HAC | TVMBA · CLAVDIT · M. 231. B. 687. Bronzerelief. H. 118. B. 169. Wundervolle dunkle Pat. Prachtstück von größter Seltenheit, wohl das schönste der bekannten Exemplare.

Aus Sammlung Kann, Paris.

*Abgebildet Tafel V.*

- 87 **Antike Opferscene.** Vor einem Säulenbau steht ein Altar, neben dem zwei nackte Knechte knieend beschäftigt sind, ein Schwein zu schlachten; ein greiser Priester r. schürt die Opferflamme, eine Schale in der L., hinter ihm Geharnischte. Links Frauen, ein Kind und Tubabläser, im Hintergrunde weitere Teilnehmer; ringsum einfache Krempe. M. 235. B. 702. Bronze auf Leder montiert. H. 75. B. 91. Ausgezeichnete dunkle Pat. Prachtexemplar.

Die Composition zeigt Verwandtschaft mit einem Stich des Mocetto. Das Berliner Exemplar trägt auf der Rückseite Riccios Signatur R.

*Abgebildet Tafel V.*

- 88 **Allegorie der Baumkultur.** Ein stehender Knabe, nur von einem leichten Mantel umflattert, hat den l. Fuß auf einen am Boden kauernden Satyr gesetzt und begießt mit einer Kanne den Baum, dessen Krone er mit

der L. vor dem Hauch des Windgottes schützt. Zwei Flügel hängen an dem Stamm, um den sich unten eine Schlange windet; r. neben dem Knaben eine geschlossene Kanne und ein kahles Bäumchen, an dem ein Henkelgefäß hängt. M. 244. B. 711. Bronze. Mm. 48. Braune Pat. Prachtexemplar.

*Abgebildet Tafel IV.*

## Art des Riccio.

Um 1500.

- 89 **Hieronymus.** Der bärtige Heilige kniet r. gewandt vor dem Crucifix, sich mit dem Steine kasteiend; zu seinen Füßen l. der Löwe, r. Totenkopf und Buch. Hinter dem Heiligen türmt sich eine felsige Gebirgslandschaft auf, in deren Tälern man Bäume, Kapellen und vereinzelt Pilger sieht. M. —. B. 448. Bronze auf alten Samt montiert. H. 238. B. 174. Wunderbar durchgearbeitetes Hochrelief. Dunkle Pat. Prachtexemplar von größter Seltenheit.

Von dieser Plakette existiert wohl nur noch ein zweites Exemplar in Berlin, das aber ganz vergoldet ist. — Ueberhaupt gehören Plaketten in dieser Größe zu den höchsten Seltenheiten. Das vorliegende Exemplar stammt aus Sammlung Falcke: Auction London No. 119.

£ 1050 = Mk. 21 500.

*Abgebildet Tafel VI.*

- 90 **Judith** in Halbfigur, in der L. das Haupt des Holofernes, in der R. ein breites Schwert haltend. M. 455. B. —. Bronze, ausgeschnitten und auf Leder montiert. H. 50. B. 34. Braune Pat. Vorzüglich und selten.

*Abgebildet Tafel IV.*

## Ulocrino.

Paduanischer Künstler vom Ende des XV. Jahrhunderts.

- 91 **Die hl. Caecilie.** Sie sitzt vor einer Orgel, auf der sie spielt, das Haupt im Singen zurücklehnend, ein Engelknabe tritt die Bälge; vorn am Boden Laute, Geige, Buch und Leier. Die Plakette sitzt lose in einer Bronze-Umrahmung in Frührenaissance-Stil, die zwei ornamentierte Pilaster und über dem Gebälk eine Bekrönung in Akanthusformen zeigt, deren Mittelpunkt ein Medaillon mit dem hl. Geist in Gestalt der Taube bildet. M. 392. B. 720, *aber ohne die herrliche Umrahmung.* Bronze auf Lederstaffelei. H. 154. B. 99. Gelocht. Schöne Pat. Vorzüglich.

*Abgebildet Tafel V.*

## Moderno.

Oberitalienischer Goldschmied und Metallgießer. Tätig in Padua, vielleicht auch in Rom um die Wende des XV. und XVI. Jahrhunderts.

- 92 **Madonna mit Heiligen.** Maria sitzt mit dem Kinde an der Brust halb l. gewandt in einer Muschelnische, zu ihren Füßen l. und r. je ein lautespielender Engel. L. steht der hl. Antonius, r. Hieronymus neben schweren Säulen, die mit einem Kinderfries verziert sind. Oben über dem Gesims ein von einem Cherub und vier guirlandehaltende Putten gekröntes Bogenfeld mit der Auferstehung. Basis-Inschrift:  $\overline{XPVS} \cdot \overline{E} \cdot \overline{IAC} \cdot \overline{QD} \cdot \overline{D} \cdot \overline{G} \cdot \overline{G} \cdot \overline{F} \cdot \overline{F} \cdot | \overline{HOC} \cdot \overline{OPVS} \cdot \overline{D} \cdot \overline{S} \cdot \overline{L} \cdot \overline{ED} \cdot \overline{PATONAT}$ . Auf der Rückseite  $\overline{SG} - \overline{SA} | \overline{HOCH} \dots \overline{S} \cdot \overline{MO}$ [derni]. M. 161. B. 731. Pax aus vergoldeter Bronze. H. 110. B. 65. Prachtexemplar von großer Seltenheit.

Einziges Exemplar mit dieser Widmung.

*Abgebildet Tafel V.*

- 93 **Madonna mit zwei Kindern.** Maria mit dem Kinde auf einem Sockel in einer Nische sitzend gibt mit der R. einem vor ihr stehenden Putto eine Weisung; r. ein nackter Knabe. Auf den Pilastern und in den oberen Zwickeln Blumenornamente. M. 165. B. 732. *Mit Varianten in der Ornamentik.* Bronze auf altem Samt. H. 87. B. 66. Gelocht. Pat. Sehr schön.

Aus Sammlung Bardini.

*Abgebildet Tafel VI.*

- 94 **Madonna in Halbfigur.** Maria, dem Kinde die Brust reichend; r. hinten Joseph, ein Kreuz in der L. Zu zwei Engeln, die mit einer Krone über der Madonna schweben, blickt eine Anzahl von Männern, die im Hintergrund leicht angedeutet sind, auf. Die Umrahmung zeigt Pilaster mit Bandmotiven, einen Sockel mit Wappen und eine Giebelbekrönung mit Gott-Vater und Cherub. M. 162. B. 735, *aber ohne die Giebeldarstellung.* Bronze auf Leder montiert. H. 113. B. 70. Gelocht. Treffl. Pat. Vorzüglich.

*Abgebildet Tafel V.*

- 95 **Die Anbetung der Könige.** Rechts sitzt Maria mit dem Kinde vor einer Hütte, hinter ihr steht Joseph und ein nackter Knabe; von l. nahen die Könige, der vorderste mit langem Bart ist in die Kniee gesunken. Im Hintergrund zieht das Gefolge von den Höhen herab; über ihnen der Stern. M. 168. B. 737. Bronze auf Samt montiert. H. 100. B. 67. Gelocht. Braune Pat. Vorzüglich.

*Abgebildet Tafel VI.*

- 96 Ein zweites Exemplar, oben graviertes Rahmenornament. Bronze vergoldet. H. 108. B. 65. Gelocht. Sehr schön.

*Abgebildet Tafel VI.*

- 97 Orpheus vor Pluto spielend, Eurydice zu befreien. Nur mit einem Schultermantel bekleidet steht er, auf der Geige spielend, vor Pluto und Eurydice. Pluto, als Teufel gehört und geflügelt und mit krallenhaften Füßen, scheint Eurydice auf Orpheus hinzuweisen; links das Tor der Unterwelt, am Boden zwei kleine Dämonen; ringsum ein flaches Profil. M. 208. B. 764. Glockenmetall, Silber enthaltend. Mm. 105. Ausgezeichnete Arbeit. Prachtexemplar.

*Abgebildet Tafel VI.*

- 98 Hercules den Antäus erwürgend. In einer auf schlanken Pilastern ruhenden gewölbten Halle steht Hercules, v. v. gesehen, den krampfhaft die Arme ausbreitenden Antäus in die Luft gehoben erwürgend. M. 202. B. 771. Variante in der *Architectur*. H. 74. B. 58. Bronze. Gelocht. Hellbraune Pat. Sehr schön.

*Abgebildet Tafel VI.*

- 99 Hercules und Antäus. Hercules, v. v. gesehen, das Löwenfell über dem Haupte, die Hände auf die Keule gestützt, setzt den l. Fuß auf das Knie des entseelt am Boden liegenden Antäus, über ihn hinweg ins Weite blickend; r. der Eingang einer Höhle, l. die Ruine eines antiken Bogens. M. 204. B. 773. Bronze auf Leder montiert. H. 68. B. 52. Glänzende braune Pat. Prachtexemplar.

*Abgebildet Tafel VI.*

- 100 Auszug zur Schlacht. Auf vier ungesattelten Pferden reiten Männer im Schritt nach rechts. Hinter ihnen folgen zwei Nackte zu Fuß und ein Reiter. M. 143. B. 784. Bronze. H. 43. B. 51. Gestopftes Loch. Treffliche Pat. Vorzüglich.

*Abgebildet Tafel VI.*

- 101 Löwenjagd. Auf den Löwen, der einen nackten Krieger zu Boden geworfen hat, sprengen zwei ebenfalls nackte mit Helm und Schild bewehrte Reiter ein; l. ein Flüchtender, r. ein nackter Krieger mit dem Schwert gegen den Löwen ausholend; ringsum ein flaches Profil. M. 217. B. 796. Bronze. Mm. 80. Schwarze Pat. Prachtexemplar.

*Abgebildet Tafel VI.*

- 102 Ein zweites Exemplar. Bronze. Mm. 75. Pat. Sehr schön.

## Paduanische Meister unter dem Einfluß des Mantegna.

- 103 **Maria mit dem Kinde und Engeln.** Auf einer nach vorn durch ein Geländer abgeschlossenen Estrade, auf welcher Putten spielen, steht Maria mit dem Kinde. Hinter ihr der hohe Thron, von dessen muschelartigem Abschluß Guirlanden hängen, gehalten von zwei auf Säulen stehenden Putten; r. und l. je zwei große Engel mit Leuchtern; ganz unten zwei sitzende mit Kranz. Ringsum Ornamentbordüre, oben Volutenabschluß mit Oese. M. 381. B. 842, *aber ohne die Umrahmung.* Bronze auf Leder montiert. H. 131. B. 87. Treffl. hellbraune Pat. Vorzüglich.

Nach einem geschnittenen Stein, jetzt im South Kensington Museum in London.

*Abgebildet Tafel VII.*

- 104 **Heroische Darstellung.** In einer schwach angedeuteten Felsenlandschaft steht links ein nackter Krieger, beide Hände am Griff seines Schwertes, auf das er das l. Knie stemmt; rechts sitzt ein Krieger in Harnisch und Helm, Aplustrum in der erhobenen R. auf einem l. schreitenden Löwen. Ihm entgegen wendet sich in der Mitte ein kleiner Drache mit geringeltem Schwanz, aus einer Höhle kommend. Auf allen vier Seiten als Rahmen paarweise geordnete schlanke Acanthus-Ornamente. M. etc. —. Bronze. Wohl unediert. H. 75. B. 129. Braune Pat. Prachtexemplar von größter Seltenheit.

Aus Sammlung Bardini.

*Abgebildet Tafel VII.*

- 105 **Kreuzabnahme.** Zwei Männer auf Leitern sind im Begriff, mit Binden den Leichnam vom Kreuz abzunehmen. Links unten sind zwei Frauen um die ohnmächtige Maria beschäftigt; dahinter drei Männer und zwei Frauen als Zuschauer, rechts Kriegsknechte. M. 384. B. 845. Bronze. H. 70. B. 50. Dunkle Pat. Prachtexemplar.

In Anlehnung an den Stich Bartsch No. 4 von Andrea Mantegna.

Aus Sammlung Courajod.

*Abgebildet Tafel VI.*

## Paduanische Meister vom Ende des XV. Jahrhunderts.

- 106 **Der heilige Georg.** In Rüstung mit wehendem Mantel r. reitend durchbohrt der Heilige mit seiner Kreuzlanze den rücklings am Boden liegenden Drachen. Oben Streifen mit Spuren einer Inschrift. M. etc. —. Bronze.

Wohl unediert. Vorderseite einer flachen Büchse mit zwei seitlichen Oesen. H. 60. B. 60. Dunkle Pat. Vorzüglich.

*Abgebildet Tafel VI.*

- 107 **Der Tod Absaloms.** Nach r. reitend, verfolgt von gewaffneten Reitern bleibt Absalom an dem Aste eines Baumes hängen. M. 454. B. 850. Bronze auf Samt montiert. H. 34. B. 44. Gelocht. Glänzende Pat. Vorzüglich.

*Abgebildet Tafel VI.*

- 108 **Wappen.** Helmbekröntes Wappen mit beiderseits herabhängender Helmzier. Der Schild ist viergeteilt durch senkrechten und wagrechten Balken, die unteren Felder sind leer, in den oberen je ein sechsstrahliger Stern. Diese Teilung wiederholt sich auf dem armlosen Körper der helmbekrönenden Figur, deren Augen mit einem Tuch mit wehenden Enden verbunden sind. Ringsum einfach profilierte Krempe M. etc. — Bronze. Wohl unediert. H. 170. B. 135. In den Ecken gelocht. Treffliche Pat. Sehr schön u. sehr selten.

*Abgebildet Tafel VI.*

- 109 **Der heilige Hieronymus.** Bis zum Gürtel entblößt kniet der Heilige nach l. gewandt vor seiner Höhle dem Crucifix gegenüber; er hält in der L. einen Rosenkranz, in der R. den Stein, mit dem er sich kasteit; l. neben ihm der Löwe, hinten ein Kapellenbau. Die profilierte Umrahmung hat als Abschluß Palmettenbekrönung mit Oese. M. 389. B. 865. Bronze auf Samt montiert. H. 140. B. 89. Pat. Schön.

*Abgebildet Tafel VII.*

- 110 **Der heilige Hieronymus.** Nach l. knieend hat der Heilige mit der L. das Gewand von der Brust gezogen, um sich mit der R. zu kasteien. Vor ihm das Crucifix, am Boden eine Schlange. Die Köpfe von zwei Löwen und zwei Bären werden zwischen den Vorsprüngen der bergigen Landschaft sichtbar. Ringsum profilierte und ornamentierte Einfassung. M. 391. B. 869. *Variante in Rahmen-Ornament.* Bronze auf rotem Samt. H. 120. B. 91. Schöne dunkte Pat. Vorzüglich.

*Abgebildet Tafel VIII.*

- 111 Ein zweites Exemplar mit Palmettenbekrönung. Bronze. H. 145. B. 91. Pat. Schön.

- 112 **Hercules einen Centauren tötend.** Ueber einem in die Kniee gesunkenen Centauren, der die R. zum Schutz über den Kopf erhebt, steht Hercules breitbeinig da, das Löwenfeld über dem Haupte, in den zum Schlag erhobenen Händen die Keule schwingend. M. etc. —. Bronze, ausgeschliffen, mit Resten von Vergoldung; auf Samt montiert. H. 82. B. 50. Treffliche Pat. Vorzüglich.

Im Stil hat das wohl unedierte Stück Aehnlichkeit mit Bode 874.

*Abgebildet Tafel VIII.*

## Oberitalienische Meister aus Mantua, Mailand, Bologna, Brescia etc.

Thomas Callistus (?)

Tätig um 1482.

- 113 **Minervaopfer.** Zu beiden Seiten eines bekränzten Altares stehen zwei Männer mit Toga bekleidet, im Begriff, das Opferfeuer anzuzünden; dahinter in der Mitte erhöht eine Statue der Minerva; l. ein Baum. B. 905. Bronze. Mm. 122. Pat. Schön und sehr selten.

*Abgebildet Tafel VII.*

Sperandio (?)

Medailleur. Tätig in Mantua, Ferrara, Mailand, Bologna etc. Etwa 1425 bis nach 1495.

- 114 **Auferstehung Christi.** Aus der Grabeshöhle, vor der zwei Krieger schlafen, tritt Christus, nur mit dem herabgeglittenen Leichentuch bekleidet; in der L. trägt er die Siegesfahne, die R. ist erhoben. Die reiche Tabernakelumrahmung zeigt ornamentierte Basis, Pilaster und Gebälk, als oberen Abschluß zwischen Delphinvoluten ein Medaillon mit Gott-Vater in Halbfigur. M. etc. —, vgl. M. 436. Bronze auf Leder montiert. H. 163. B. 105. Dunkle Pat. Sehr schön und sehr selten.

Aus Sammlung Courajod.

*Abgebildet Tafel V.*

## Ambrogio Foppa (genannt il Caradosso).

geb. in Mondonico bei Como um 1452, † 1527. Tätig in Rom und Mailand.

- 115 **Zwei Centauren** einander gegenüber, jeder mit einer halbnackten weiblichen Gestalt auf dem Rücken. Sie halten einen aus zwei Füllhörnern gebildeten Kranz zwischen sich, der einen antiken Kopf in starkem Hochrelief umrahmt; am Boden l. eine Panflöte, r. eine Zither. Profilierte Umrahmung mit zwei Scharnieren. M. 412. B. 928. Bronze auf Samt montiert. Deckel eines Tintenfassens. H. 62. B. 193. Dunkelbraune Pat. Prachtexemplar von großer Seltenheit.

*Abgebildet Tafel VII.*

## Gian Francesco di Boggio (?)

Tätig in Bologna im Beginn des Cinquecento.

- 116 **Ariadne auf Naxos.** Um die auf einem Säulenstumpf sitzende nackte Ariadne tanzen drei unbekleidete Männer mit bacchantischen Opferattributen: Fackeln, Opferschalen, Stier- und Widderköpfen; ihnen naht sich l. ein Satyr mit Satyrweib auf den Schultern. Unten bezeichnet: IO · F · F · M. 130. B. 949. Bronze mit Resten von Vergoldung. Mm. 55. Gelocht. Schöne Composition. Sehr gut.

*Abgebildet Tafel VII.*

- 117 **Die Opferung der Iphigenie.** An die in der Mitte stehende entkleidete Iphigenie tritt von r. ein Geharnischter mit geschwungenem Schwerte heran, hinter ihm ein Trophäeträger; l. ein nackter Krieger mit Helm und Schild neben einem bärtigen Alten in langem Gewande. M. 135. B. 956. Bronze. Mm. 52. Gelocht. Braune Pat. Sehr schön.

*Abgebildet Tafel VII.*

- 118 **Mucius Scaevola.** Vor einem Porticus steht auf einem Dreifuß das Feuerbecken, in dessen Flamme Mucius, von l. in Rüstung herantretend, die Hand mit dem Schwerte hält, r. Porsenna mit einem Begleiter, l. römische Krieger, von denen drei beritten sind, mit Feldzeichen. M. 138. B. 957. Unten bezeichnet IO · F · F · M. 138. B. 957. Bronze, als Schwertzierrat gedacht. H. 57. B. 57. Gelocht. Glänzende braune Pat. Sehr schön.

*Abgebildet Tafel VIII.*

## Fra Antonio da Brescia.

Medailleur aus Brescia. Tätig um 1500.

- 119 **Amor schlafend.** Mit kurzem Hemd bekleidet sitzt Amor an ein Postament gelehnt, an dem Köcher und Bogen hängen; r. eine Wiese mit einem Baum. Ringsum schön profilierte Krempe. M. 120. B. 970, *aber ohne die Umrahmung.* Bronze auf Lederstaffelei. Mm. 79. Am äußersten Rande gelocht. Herrliche braune Pat. Prachtexemplar.

*Abgebildet Tafel VII.*

- 120 Ein zweites Exemplar ohne die Umrahmung. Bronze. Mm. 62. Hellbraune Pat. Sehr schön.

*Abgebildet Tafel VII.*

## Unbestimmte Oberitaliener aus dem Ende des XV. und Anfang des XVI. Jahrhunderts.

- 121 **Der Leichnam Christi.** Christus in halber Figur im Sarkophag aufgerichtet, das Haupt nach l. geneigt, die Arme gekreuzt; dahinter ist ein Tuch festgenagelt. Die Vorderseite des Sarkophages ist ebenfalls mit einem Tuche drapiert. M. 467. B. 993. Bronze, oben halbrund abschließend, auf roten Samt montiert. H. 82. B. 50. Gelocht. Dunkle Pat. Vorzüglich und selten.

Aus Sammlung Kann.

*Abgebildet Tafel IX.*

- 122 **Der heilige Georg.** Nach l. gewandt steht der Heilige auf dem Drachen, gegen den er, mit dem Schilde in der L. sich schützend, das Schwert mit der R. zum Schlage erhebt. M. —. B. 1008. Bronze mit herrlicher alter Vergoldung; ausgeschnitten und auf Samt montiert. H. 135. B. 53. Prachtexemplar.

Im Stil des Verrocchio.

Aus Sammlung Bardini.

*Abgebildet Tafel VIII.*

- 123 **Vulcan schmiedet die Waffen des Aeneas.** Rechts sitzt Vulcan nackt vor seinem Ambos bei der Schmiedearbeit. In der Mitte steht eine nackte Victoria, einen Schild vor sich haltend, nach dem ein junger Mann mit der L. greift, der nur mit einem flatternden Mantel bekleidet, seine Rüstung am Speer über der Schulter trägt. Unten l. weiden zwei Pferde. Ringsum schmaler profilierter Rand. M. 403. B. 1022. Bronze auf Holz-

staffelei. Mm. 70. Wundervolle Composition. Schöne graugrüne Pat. Prachtexemplar von großer Seltenheit.

Composition in Anlehnung an einen Stich von Nicoletto da Modena.

*Abgebildet Tafel VII.*

124 Ein zweites Exemplar mit Oese. Rückseitig eingehämmert elliptischer Ornamentkranz. Dunkle Pat. Sehr gut.

125 **Der Genius der Musik.** Ein nackter Jüngling steht, v. v. gesehen, neben einem Baum, an dessen Zweig er sich mit der R. festhält, in der L. hält er ein Horn; an dem Baum hängen zahlreiche Musikinstrumente. Rechts ein Ambos, auf dem in flammendem Feuer eine Posaune liegt. M. 618. B. 1041. Bronze auf Samt montiert. H. 113. B. 70. Schöne dunkelbraune Pat. Prachtexemplar von großer Seltenheit.

Dr. Sambon schreibt diese Plakette dem Pier Giacomo Ilario, gen. l'Antico zu.

*Abgebildet Tafel VIII.*

### Unbestimmter Venezianischer Meister.

126 **Der ungläubige Thomas.** Von l. herantretend legt Thomas die R. in die Seitenwunde des auferstandenen Christus. Ringsum die Inschrift: BEATI ·  $\overline{Q}$  · NO(N) · VIDER(VNT) · ET · CREDIDER(VNT) · M. 437. B. 1070. Bronze, vergoldet gewesen. Mm. 43. Sehr schön.

Aus Sammlung Courajod.

*Abgebildet Tafel VII.*

---

## Meister der Spätrenaissance.

### Valerio Belli, genannt Vicentino.

1465—1546. Tätig in Vicenza.

127 **Hygiea, Minerva und zwei Frauen.** Links auf einem Sessel Hygiea, in der vorgestreckten R. die Schlange haltend, zu der r. mit Schild und Speer stehenden Minerva sprechend; im Hintergrund zwei Frauen. Unten bezeichnet: VALERIVS | VI · FA · M. —. B. 1122. Bronze. H. 46. B. 38. Pat. Schön.

*Abgebildet Tafel IX.*

- 128 **Das Urteil des Paris.** An einen Baum gelehnt steht rechts Paris und überreicht l. gewandt der Venus den Apfel; zwischen beiden Amor, Juno und Minerva mit Helm und Schild. Schmale Randleiste. M. 296. B. 1123. Vergoldete Bronze. H. 51. B. 44. Sehr schön.

Ausguß eines ehemals in der Sammlung der Grafen Gualdo befindlichen geschnittenen Steines, bez. VALE · VIN ·

*Abgebildet Tafel IX.*

## Giovanni Bernardo da Castalbolognese.

1496–1553. Tätig als Steinschneider und Medailleur in Ferrara und Rom.

- 129 **Anbetung der Könige.** Vor einer Ruine, über der der Stern erscheint, sitzt l. Maria mit dem Kinde und Joseph. Knieend überreicht ein König dem Kinde eine Vase, hinter ihm die beiden anderen mit Geschenken. M. 261. B. 1192. Bronze, oben halbrund schließend; auf Samt montiert. H. 97. B. 68. Gelocht. Braune Pat. Sehr schön.

*Abgebildet Tafel IX.*

- 130 **Reitergefecht.** Ein großer Trupp von Reitern dringt von l. gegen den zurückweichenden Feind; im Vordergrund l. lagert ein Flußgott, hinter ihm ein Turm. Ganz r. auf dem Schild eines Kriegers bezeichnet: IO · BE. M. 338. B. 1235. Bronze auf Leder montiert. H. 55. B. 65. Gelocht. Braune Pat. Vorzüglich.

*Abgebildet Tafel VIII.*

## Andrea Spinelli (?)

Medailleur in Venedig, tätig an der dortigen Münze von 1540–1572.

- 131 **Der heilige Thomas.** Von r. hinten herantretend legt er den Finger der l. Hand in die Seitenwunde Christi, der, mit dem Kopf zu ihm gewandt v. v. gesehen, nur mit dem Lendentuch und großem wehenden Mantel bekleidet, dasteht. Hinter der Gruppe die zehn übrigen Apostel, von deren Gesichtern man aber nur sechs sieht. M. etc. —. Bronze mit schöner alter Vergoldung in einem prachtvoll geschnitzten und teilweise vergoldeten Hornrahmen aus dem XVI. Jahrhundert, der oben und unten von Cherubim, r. und l. von Caryatiden abgeschlossen ist. H. 150. B. 100. Prachtexemplar von größter Seltenheit.

*Abgebildet Tafel VIII.*

## Art des Jacopo Sansovino.

1486—1570. Tätig in Florenz, Rom und Venedig.

- 132 **Sitzende Madonna.** Maria bis zu den Knien gesehen im Profil nach l. hält das auf ihrem Schoße stehende Kind; sie sitzt auf einem Kissen, das ebenso wie ihr Mantel mit eingravierten Mustern verziert ist. M. —. B. 1263. *Variante im Ornament.* Bronze, vergoldet. H. 110. B. 87. Vorzüglich.

*Abgebildet Tafel IX.*

- 133 **Maria mit dem Kinde und Johannes.** Die Jungfrau sitzt in langem Gewand, einen Schleier über dem Haupte, nach r. gewandt vor einer Ballustrade, auf der eine Blumenvase steht, und hält das nackte Kind, das auf ihrem Schoß steht; vor ihr der kleine Johannes, dem Christkinde eine Frucht hinaufreichend. M. 430. B. 1269. Bronze auf Samt montiert. H. 145. B. 108. Hellbraune Pat. Vorzüglich.

*Abgebildet Tafel X.*

- 134 **Krönung der Maria.** Christus, auf Wolken thronend, setzt mit der R. die Krone auf das Haupt der vor ihm auf Wolken schwebenden, von Engeln getragenen Maria. Oben und unten schwebende Engel. Spät-Renaissance-Umrahmung. M. 573. B. 1273. Versilberte Bronze. H. 173. B. 120. Vorzüglich.

## Unbekannte Meister.

- 135 **Vera Ikon.** Brustbild Christi im Profil nach l. Ueber dem Nimbus die Taube, l. die Sonne, r. der Mond. Inschrift in erhabenen Buchstaben IN · — RI · Ringsum schmale Leiste in Zahnschnitt. M. —. B. 1305. Bronze mit Spuren alter Vergoldung, auf Leder montiert. H. 93. B. 67. Vorzüglich und selten.

Nach dem im Schatze von St. Peter in Rom befindlichen altertümlichen Cameo.

Aus Sammlung Bardini.

*Abgebildet Tafel IX.*

- 136 **Allegorische Figur.** Weibliche Gestalt in flatternden Gewändern über grasbedeckten Boden r. eilend, mit einem Palmzweig in der vorgestreckten Hand. Im Hintergrund architektonischer Bogen, durch den man auf eine Stadt sieht. M. etc. —. Eisen, mit Silber und Gold tauschiert und oxydiert; auf Leder. H. 82. B. 63. Vorzüglich und sehr selten.

*Abgebildet Tafel X.*

- 137 **Der heilige Franciskus.** Im Mönchgewand knieend, wendet er in Extase den Blick nach r. oben, wo das von Flügeln getragene Crucifix erscheint, hinter ihm eine Baumgruppe; r. sitzt unter Bäumen ein Mönch, auf einen Baumstumpf gestützt. M. —. B. 452, *aber oval*. Bronze auf gelben Samt montiert. H. 177. B. 108. Herrliche hellbraune Pat. Prachtexemplar.

Wohl ausgeführt nach dem berühmten Bas-Relief des »pulpito« von Benedetto da Maiano.

*Abgebildet Tafel VIII.*

## Deutsche Meister des XVI. Jahrhunderts.

### Schwäbischer Meister um 1510–1520.

- 138 Vier getriebene Reliefs mit folgenden Darstellungen:

- a) Christi Geburt
- b) Anbetung der Könige
- c) Darbringung Christi im Tempel
- d) Flucht nach Aegypten.

Wohl Augsburger Arbeit aus vergoldetem Silber. H. je ca. 70. B. je ca. 40. Prachtexemplar von größter Seltenheit.

*Abgebildet Tafel IX.*

### Unbekannte deutsche Meister des späteren XVI. Jahrhunderts.

- 139 **Brustbild Martin Luthers.** Der Reformator ist v. v., halb ins Profil gewandt, dargestellt; er trägt offenen Talar über ganz geschlossenem Rock und Barett auf dem lockigen Haar; i. F. eingraviert die nachgeahmte Signatur Dürers. Vergoldetes Bronze-Hochrelief. Mm. 79. Vorzüglich und von größter Seltenheit.

*Abgebildet Tafel IX.*

- 140 **Christus in der Vorhölle.** Christus kniet r. vor dem offenen steinernen Höllentor mit der Kreuzesfahne in der L., sich zu einem langbärtigen Verdammten herabbeugend. Von den Zinnen des Tores aus schwingt

im Höllenfeuer ein Dämon seine Hakenlanze gegen eine Gruppe von geretteten Seelen, hinter denen ein zweiter Dämon und das Kreuz mit der Inschrift: INRI sichtbar wird. M. etc. —. Ebenholzschnitzerei in grünen Samt montiert. H. 72. B. 47. Prachtexemplar, wohl Unicum. Arbeit eines deutschen Meisters um 1550 in getreuer Anlehnung an Dürers Holzschnitt aus der sog. kleinen Passion, Bartsch No. 41.

*Abgebildet Tafel IX.*

141 Der heilige Matthias und der heilige Thaddäus. Jeder der beiden Heiligen steht mit einer Hellebarde bewaffnet in einer Rundbogennische. Matthias legt die freie Hand auf die Brust, Thaddäus hält ein Buch; in den Zwickeln Ornamente, oben Palmettenabschluß mit Oese; unten Inschrift: S · MATTHIAS · resp. S · TADEVS · Vergoldete Bronze. Zwei Plaketten. H. je 156. B. je 90. Sehr schön. 2

*Abgebildet Tafel X.*

---

## Anhang.

# MEDAILLEN.

---

### Art des Vittore Pisano, genannt Pisanello.

Maler und Medailleur in Verona 1380—1456.

- 142 **Dante Alighieri**, *Florentiner Dichter*, 1265—1321. DANTES · FLORENTINVS · Brustbild des Dichters r. mit Kappe. Rv: Armillarsphäre. Vgl. Arm. I. p. 10. 29. Bronze. Mm. 30. Hellbraune Pat. Sehr schön und sehr selten.

*Abgebildet Tafel X.*

### Unbekannter Mailänder Meister.

- 142 <sup>bis</sup> **Galeazzo-Maria Sforza**. *Fünfter Herzog von Mailand* 1466—1476. Brustbild des Herzogs r. mit gelocktem Haar in einem Wams mit hochgeschlossenen Kragen. Arm. —. Bronze, einseitig. Mm. 15. Reizende Arbeit von feinem Stil. Vorzüglich und von großer Seltenheit.

### Lysippus.

Tätig in Rom ca. 1475—1490.

- 143 **Gianfrancesco Marascha**. IO · F · MARASCHA · ACOLY · ET · L · A · ABBREVIAT · Sein Brustbild l. mit Kappe. Rv: ΕΛΠΙΞΕΙ Ein Kind stehend v. v., nur mit wehendem Schleier um die Hüften, im l. Arm ein Füllhorn, mit dem Zeigefinger der r. Hand auf einen Stern nach oben deutend. Arm. I. p. 55. 3. Bronze. Mm. 36. Gelocht. Sehr schön.

*Abgebildet Tafel X.*

### Unbekannte Venezianische Meister des späten Quattrocento.

- 144 **Marco Barbadigo**. *Doge von Venedig* 1485—1486. MARCVS · BARBADICO · DVX · VENECIARꝰ · Sein Brustbild r. im Dogenornat mit Dogenhut über einer Kappe, die bis über die Ohren gezogen ist. Rv: Im Kranze: SER |

VAVI · BE | LLO · PATRIAM | MORBOQVE · FAME | QVE · | IVSTI-  
TIAM · FO | VI · PLVS · DA | RE · NON | POTVI · Arm. II. p. 70. 1.  
Bronze. Mm. 77. Gelocht. Treffl. rotbraune Pat. Sehr schön.

*Abgebildet Tafel X.*

- 145 Niccolò Tempe. *Aus Treviso.* NICOLAVS · TEMPE · TAR · Sein Brustbild l. mit über die Ohren herabwallendem, glattem Haar. Rv: Drache auf Felsen r. stehend, im Maule eine Waage haltend. Arm. II. p. 72. 14. Bronze. Mm. 46. Herrliche dunkelbraune Pat. Prachtexemplar von größter Seltenheit.

*Abgebildet Tafel XI.*

### „Médailleur à l'Amour Captif.“

Tätig um 1500 in Oberitalien.

- 146 Jacopa da Correggio. IACOBA · CORRIGIA · FORME · AC · MORVM · DO-  
MINA · Ihr Brustbild r. mit schmalem Diadem, unter dem die Haare in ein Netz gebunden sind; um den Hals ein Perlenband und eine Kette, die bis über das viereckig ausgeschnittene Mieder herabhängt. Hinter ihr eine Lilie mit Eichen- und Lorbeerblättern zusammengebunden. Rv: \*CESSI ·  
DEA · MILITATI · STAT · Amor ist mit verbundenen Augen, die Hände auf dem Rücken, an einen Baum gefesselt; neben ihm sein Bogen mit zerrissener Sehne und zerbrochenen Pfeilen; i. F. P—M · Arm. I. p. 118. 1. Bronze. Mm. 51. Schöne dunkle Pat. Prachtexemplar von großer Seltenheit.

*Abgebildet Tafel XI.*

### Giovan= Maria Pomedello.

Maler, Graveur, Goldschmied und Medailleur. Tätig in Verona ca. 1519—1534.

- 147 Unbekannte Dame. F · B · ET · LONGIVS · VIVAT · SERVATA · FIDE · Brust-  
bild einer jungen Frau l. mit halblangem Haar. Rv: IOANNES · MARIA ·  
POMEDELLVS · VERONESIS · F · Links kniet ein nackter Mann, mit beiden Händen eine Schüssel mit Trauben auf seinem Kopf festhaltend, vor ihm ein Caduceus; hinter ihm steht auf einer Kugel, die die Buchstaben A · S · O · trägt, der geflügelte Amor mit dem Bogen, r. neben ihm ein Weinstock. Arm. I. p. 129. 13. Bronze. Mm. 53. Gelocht. Schön.

*Abgebildet Tafel X.*

## Giovanni Cavino.

Tätig in Padua, geb. ca. 1500, † 1570.

- 148 **Francesco Quirini**, *Venezianischer Patrizier, Krieger und Dichter um 1544*. Sein jugendliches Brustbild r. Rv: PERPE TVA · SOBOLES · Die römische Wölfin, die Zwillinge säugend. Arm. I. p. 184. 30 Var. Bronze. Mm. 35. Treffliche braune Pat. Vorzüglich.

*Abgebildet Tafel XI.*

## Pastorino.

⟨Pastorino di Giovan=Michele de' Pastorini.⟩

Maler, Graveur und Medailleur in Siena, 1508—1592.

- 149 **Girolama Sacrata aus Ferrara, um 1555**. HIERONIMA · SACRATA · MDLV · Ihr Brustbild r. mit Perlen in den Haaren; sie trägt ein viereckig ausgeschnittenes Mieder über hochgeschlossener Bluse mit Puffärmeln. Arm. I. p. 206. 108. Bronze, vergoldet. Einseitig. Mm. 69. Oben kleines Loch. Prachtexemplar.

*Abgebildet Tafel X.*

## Martino da Bergamo.

Medailleur aus Bergamo. Tätig um 1565.

- 150 **Marcus Mantua Benavides, Paduanischer Rechtsgelehrter 1489—1582**. M · MANT · BENAVIDIVS · PAT · I · C · ET COMES · Bärtiges Brustbild r. Rv: FES · SVS · LAMPADA | TRADO · L. liegendes Rind. Arm. I. p. 248. 2. Bronze. Mm. 31. Treffl. braune Pat. Vorzüglich.

*Abgebildet Tafel XI.*

## Antonio Abondio, der Jüngere.

Maler, Bildhauer und Medailleur in Mailand. 1538—1591.

Tätig für die Kaiser Maximilian II. und Rudolph II.

- 151 **Johann Friedrich II., Herzog von Sachsen-Gotha, geb. 1529, abgesetzt 1567, † 1595**. DVX · IOANNES · FRIDERICVS · CAPTIVVS · Bärtiges Brustbild r. Rv: ALLEIN · EVANGELION · IST · ONE · VERLVST · Wappen von Sachsen. Arm. I. p. 272. 26. Bronze. Mm. 43,5. Hellbraune Pat. Vorzüglich.

*Abgebildet Tafel X.*

## Unbekannte Meister des Cinquecento.

- 152 Giovanni de' Medici, genannt „delle Bande Nere“, geb. 1498, ermordet 1526. IOANNES · MEDICES · DVX · BELLI · MAX · BELLATOR · Q · FORTISS · Brustbild l. mit drapiertem Harnisch über geschlitztem Wams. Rv: PRO · PVGNATORI · ITALIAE · Zwei galoppierende Krieger, der erste mit eingelegter Lanze, der zweite mit Feldzeichen. Arm. II. p. 15. 7. Bronze. Mm. 60. Treffliche dunkle Pat. Prachtexemplar und sehr selten.

*Abgebildet Tafel XI.*

- 153 Maius. MAIVS · ORATOR · CAESARIS · Bärtiges Brustbild l. Rv: In einem Blätterkranz stehender Herculesknabe die Schlangen erwürgend. Arm. II. p. 164. 9. Bronze. Mm. 57. Oben kleines Loch. Dunkle Pat. Vorzüglich.

*Abgebildet Tafel XI.*

- 153 bis Pedro Alvarez de Toledo, Marquis von Villafranca, Vizekönig von Neapel seit 1532; † 1552. PETRVS · TOLETVS · OPT · PRIN · Büste nach r., antik drapiert. Rv: ERECTORI · IVSTITIE · Toledo reicht, in antiker Rüstung l. sitzend, der vor ihm knieenden Justitia die Hand, in der er ein Schwert hält. Arm. II. p. 186. 7. Bronze. Mm. 35. Dunkle Pat. Sehr schön und selten.

- 154 Sofonisba Angussola, Malerin in Cremona, geb. ca. 1530; † ca. 1620. SOPHONISBA · ANGVSSOLA · AMILCARIS · FIL · Ihr Brustbild l., die Haare im Kranz um den Kopf gelegt; sie trägt Mieder mit zurückgeschlagenem Kragen und geschlitzte Ärmel. Arm. II. p. 207. 21. Bronze. Einseitig. Mm. 69. Am Rande kleines Loch. Treffliche braune Pat. Prachtexemplar und sehr selten.

*Abgebildet Tafel XI.*

- 155 Henri IV., König von Frankreich, 1547—1559. HENRICVS · DEI · GRACIA · REX · FRANCORVM · Brustbild r. mit offenem Pelzmantel über hochgeschlossenem Rock, auf dem Kopfe ein Barett mit kleiner Feder. Arm. —. Bronze. Einseitig. Mm. 68. Gelocht. Treffliche braune Pat. Prachtexemplar und sehr selten.

*Abgebildet Tafel XI.*

## Guillaume Dupré.

Französischer Bildhauer, Medailleur und Stempelschneider, geb. 1574 in Sissonne, † 1647.

- 156 **Louis XIII**, *König von Frankreich, 1610—1643*. LVDOVIC · XIII · D · G · FRANCOR · ET · NAVARÆ · REX · Jugendliches Brustbild r. mit lockigem Haar; er trägt gefälte Halskrause über dem drapierten und ornamentierten Harnisch. Am Armabschnitt G · DVPRE 1623 · Rv: VT · GENTES · TOLLATQVE · PREMATQVE 1623 · Justitia auf einem Thronessel mit Schwert in der R. und Wage in der ausgestreckten L. Mazerolle 689. Bronze. Mm. 67. Treffl. braune Pat. Prachtexemplar.

*Abgebildet Tafel XII.*

- 157 **Vittorio Amadeo von Savoyen (1630—1637) und seine Gemahlin Christine von Frankreich**. VICTOR · AMEDEVS · DVX · SAB · PRINC · PED · REX · CIPR · Brustbild des Fürsten r. in breitem Spitzenkragen über verziertem Harnisch: am Armabschnitt G · DVPRÉ · F · 1636 · Rv: CHRISTIA · A · FRANCIA · DVC[ISS]A · SAB · REG · CYPRI · Brustbild der Herzogin l. in reicher Gewandung mit Krone; i. F. l. A · DVPRE · F · 1637 · Mazerolle Nr. 715. Bronze Mm. 104. Dunkle Pat. Vorzüglich.

Diese Medaille fertigte Guillaume Dupré gemeinsam mit Abraham Dupré (1624—1643).

*Abgebildet Tafel XI.*

## Der Meister mit dem H.

Augsburger Medailleur des XVI. Jahrhunderts, vielleicht identisch mit dem Meister SB.

- 158 **Abraham Sangner**, *Hofapotheker; lebte in Bayern und Prag; geb. 1529, † nach 1587*. ABRAHAM · SANGNER · AËTA : 55 · Sein Brustbild v. v. mit langem zweispitzigem Bart und lockigem Haar, i. F. 15—84 · Rv: AVS · NOT · HILFT · GOT · Wappen der Sangner. Erman p. 64. Silber. Mm. 37. Feine schwarze Oxydierung der tieferen Teile. Vorzüglich und sehr selten.

*Abgebildet Tafel X.*

## Unbekannter englischer Meister des XVII. Jahrhunderts.

- 159 **Charles I.**, *König von England, geb. 1600, † 1649*. Der König im Schritt r. reitend. Er trägt eine Renaissancerüstung mit Löwenköpfen an den Schultern und an den halbhohen Stiefeln; mit beiden Händen hält er die Zügel. Bronze, einseitig. Mm. 130. Treffliche braune Pat. Vorzüglich.

*Abgebildet Tafel XII.*

# PLAKETTEN.

---

## Nach der Antike.

- 160 **Centaur.** Nach r. schreitend hält er mit der R. einen Krug auf dem Nacken, in der L. einen Thyrsus, ein Löwenfell fällt von den Schultern herab. M. 20. B. 526. Bronze, oval. H. 48. B. 40. Treffliche braune Pat. Sehr schön.

Nach einem geschnittenen Stein aus dem Besitz des Lorenzo de' Medici.

*Abgebildet Tafel XII.*

## Ulocrino.

Paduanischer Künstler vom Ende des XV. Jahrhunderts.

- 161 **Der heilige Hieronymus.** Der Heilige steht mit entblößtem Oberkörper v. v. zwischen einem Bogenfragment und einem Felsen; in der R. hält er einen Stein, die L. ruht auf der Brust. Zu seinen Füßen l. Löwe und Buch, r. Totenkopf. Bezeichnet oben: VLOCRINO · M. 248. B. 717. Bronze. H. 74. B. 48. Schwarze Pat. Sehr schön.

## Unbekannter Venezianischer Meister des XV. Jahrhunderts.

- 162 **Löwe von San Marco,** r. stehend, mit den Vorderfüßen auf einem Buch; Kopf rückwärts gewandt. Bronze vergoldet. Mm. 130. Am Rand sechs kleine Löcher. Vorzüglich.

*Abgebildet Tafel XII.*

## Moderno.

Oberitalienischer Goldschmied und Metallgießer aus Padua. Tätig um 1500.

- 163 **Beweinung Christi.** Der Heiland lehnt, von Magdalena (l.) und Johannes (r.) gestützt, am Rande des Sarkophages mit gekreuzten Beinen; dahinter steht Maria mit gefalteten Händen neben einer anderen Frau, beide mit allen Zeichen der Trauer und des Schmerzes. Den Hintergrund bilden übereinandergelagerte Felsen. M. 173. B. 745 Var. Bronze, vergoldet. H. 84. B. 69. Gelocht. Sehr schön und selten.

*Abgebildet Tafel XII.*

## Gian Francesco di Boggio <?>

Tätig in Bologna im Beginn des Cinquecento.

- 164 **Ariadne auf Naxos.** Um die auf einem Säulenstumpf sitzende nackte Ariadne tanzen drei unbekleidete Männer mit bacchantischen Opferattributen: Fackeln, Opferschalen, Stier- und Widderköpfen; ihnen naht sich l. ein Satyr mit Satyrweib auf den Schultern. Unten bezeichnet: IO·F·F·M. 130. B. 949. Vergoldete Bronze. Mm. 55. Am Rand vier kleine Löcher. Schöne Composition. Vorzüglich.

*Abgebildet Tafel XII.*

## Peter Flötner.

Wahrscheinlich Schweizer von Geburt, 1523 bereits in Nürnberg, † 1546.

- 165 „Der Geruch.“ **Allegorische Darstellung.** Eine Frau reinigt mit einem Tuche ihr Kind, während ein nackter Knabe l. hinter ihr sich die Nase zuhält. Baumlandschaft, im Mittelgrund ein Fluß mit Schiffen, an dem ein Fischer mit Netz entlang geht; hinten Hügelland mit Architecturen. Lange, Peter Flötner, p. 130. 109. Bronze. H. 58. B. 83. Treffliche dunkle Pat. Prachtexemplar von großer Seltenheit.

*Abgebildet Tafel XII.*

- 166 „Das Gefühl“ oder „Die Eifersucht.“ **Allegorische Darstellung.** Ein nackter Knabe mit verbundenen Augen hat sich mit einem Messer, das er in der R. schwingt, am l. Unterarm eine Wunde beigebracht. Ein Mann und eine Frau stürzen von l. erschreckt herbei. Baumlandschaft, l. ein Steingebäude, r. Blick in eine offene Gegend mit Häusern und Hügeln im Hintergrunde. Lange a. a. O. p. 131. 112. Bronze. H. 58. B. 83. Treffliche dunkle Pat. Prachtexemplar von großer Seltenheit.

*Abgebildet Tafel XII.*

- 167 **Justitia und Abundantia.** Weibliche Gestalt in dünnem Schleier stehend v. v. mit Schwert und Wage. Hintergrund Landschaft. — Weibliche Gestalt in faltigem Mantel l. schreitend, aus einer Schale Flüssigkeit in einen Becher gießend; vor und hinter ihr Baumstümpfe, im Hintergrunde Landschaft. Lange —. Bronze. H. 80. B. 105. Gelocht. Glänzende schwarze Pat. Sehr schön.

*Abgebildet Tafel XII.*

## Unbekannter Französischer Meister des XVI. Jahrhunderts.

168 Parisurteil. In einer bergigen Gegend steht r. an einen Fels gelehnt Paris im Hirtengewand mit Kopfbedeckung; in der Mitte die Gruppe der drei Göttinnen, von denen Juno und Venus halbnackt dasitzen, während Minerva in Rüstung mit Helm und Lanze zwischen ihnen steht; an Venus lehnt sich der kleine nackte Amor, l. hinter Juno sitzt ein Flußgott neben seiner Quelle. Oben schwebt Hermes mit Flügelschuhen und Caduceus auf Paris zu. Steinmodell, oval. H. 51. B. 56. Vorzüglich und wohl Unicum.

*Abgebildet Tafel XII.*





	No.		No.		No.
Philipp IV. (König v. Spanien).....	51	Salzburg s. Lang.		Toscani (Giovanni L.)....	16
Pompeius.....	57	Sangner (Abraham).....	158	Triumph Amors.....	73
Pontano (Giovanni).....	10	Sarzanella (Antonio).....	9	Tudor (Maria).....	35
Portocarrero.....	50	Satyr.....	71		
Portugal (Eduard Infant v.)	36	Savoyen (Emanuel Philibert).....	45	<b>U.</b>	
Prägestempel.....	53	Savoyen (Vittorio Amadeo)	157	Ubaldini (Ottavio).....	2
Putten, spielende.....	74, 75	Scaevola (Mucius).....	118	Unbekannte Dame.....	147
		Schlafender Amor... 119, 120			
<b>Q.</b>		Sforza (Francesco).... 5, 6		<b>V.</b>	
Quirini (Francesco).....	148	Sforza (Galeazzo Maria) . 142 <sup>bis</sup>		Vasari (Giorgio).....	29
		Sforza (Ludovico Maria) ..	20	Vera Ikon.....	135
<b>R.</b>		Strozzi (Filippo).....	11	Vespasianus.....	60
Reitergefecht.....	130			Vulcan, Waffen schmiedend	123, 124
		<b>T.</b>			
<b>S.</b>		Tempe (Niccolo).....	145	<b>W.</b>	
Sachsen-Gotha (Johann Friedrich II.).....	151	Thaddäus, der heilige....	141	Wappen.....	49, 108
Sacrata (Girolama).....	149	Thomas, der ungläubige	126, 131	Wellenburg s. Lang.	
		Toledo (Pedro Alvarez de)	153 <sup>bis</sup>		

## Bis jetzt erschienene Cataloge.

	Mark
1898 <b>Catalog I.</b> Lagercatalog: Münzen und Medaillen der Sammlung Heinrich Hirsch. <b>Vergriffen.</b>	
1898 <b>Catalog II.</b> Lagercatalog: Münzen und Medaillen, vorzüglich aus der Sammlung Heinrich Hirsch.	1.—
1899 <b>Catalog III.</b> Lagercatalog: Münzen und Medaillen (Antike, Mittelalter, Neuzeit). <b>Vergriffen.</b>	
1900 <b>Catalog IV.</b> Auctionscatalog: Die nachgelassene Gräflich B'sche Sammlung — Medaillen und Münzen von Bayern, Pfalz und zugehörigen Gebieten, sowie reiche Serien Wallfahrtsmedaillen, Pestamulette etc. etc. Mit 4 Tafeln Abbildungen und Preisliste . . . .	4.—
Derselbe Catalog ohne die Tafeln. Mit Preisliste . . . . .	2.—
1901 <b>Catalog V.</b> Auctionskatalog: <b>Antike Münzen</b> in meist glänzender Erhaltung aus dem Besitze zweier hervorragender ausländischer Amateure. Mit 7 Tafeln Abbildungen und Preisliste	7.—
Derselbe Catalog ohne die Tafeln. Mit Preisliste . . . . .	2.—
1901 <b>Catalog VI.</b> Lagercatalog: Münzen, Medaillen, Numismatische Werke (Antike, Mittelalter, Neuzeit). <b>Vergriffen.</b>	
1902 <b>Catalog VII.</b> Auctionscatalog: Hervorragende Sammlungen <b>Griechischer und Römischer Münzen</b> aus dem Besitze des Herrn Comte G. in C., des Herrn B. in N. und A. Mit 10 Tafeln Abbildungen und Preisliste. <b>Vergriffen.</b>	
Derselbe Catalog ohne die Tafeln. Mit Preisliste . . . . .	2.—
1903 <b>Catalog VIII.</b> Auctionscatalog: Höchst bedeutende Sammlung <b>Griechischer und Römischer Münzen</b> , sowie eine Sammlung <b>Deutscher Münzen und Medaillen</b> ; im besonderen <b>Oesterreichischer Cavaliere</b> , sowie <b>Specialsammlung von Medaillen und Plaketten Anton Scharff's</b> . Mit 15 Tafeln Abbildungen und Preisliste . . . . .	12.—
Derselbe Catalog ohne die Tafeln. Mit Preisliste . . . . .	3.—
1903 <b>Catalog IX.</b> Lagercatalog: Münzen der Griechen, Römer, Byzantiner, Ost- und Westgoten, Vandalen, sowie Numismatische Werke. <b>Vergriffen.</b>	
1903 <b>Catalog X.</b> Auctionscatalog: Sammlung <b>Goldmünzen von Ungarn und Siebenbürgen</b> aus dem Besitze eines ungarischen Amateurs. Mit 2 Tafeln Abbildungen und Preisliste . .	2.—
1904 <b>Catalog XI.</b> Auctionscatalog: <b>Griechische und Römische Münzen</b> in vorwiegend schönster Erhaltung aus dem Besitze des Prof. Dr. M . . . . . in N . . . . . u. A.	
Mit 18 Tafeln Abbildungen und Preisliste . . . . .	12.—
Derselbe Catalog ohne die Tafeln mit Preisliste . . . . .	3.—
1904 <b>Catalog XII.</b> Auctionscatalog: <b>Griechische und Römische Münzen</b> schönster Erhaltung. Sammlung † Professor K . . . . . in R . . . . . u. A.	
Mit 14 Tafeln Abbildungen und Preisliste . . . . .	10.—
Derselbe Catalog ohne die Tafeln. Mit Preisliste . . . . .	2.—
1905 <b>Catalog XIII.</b> Auctionscatalog: Hochbedeutende Sammlung <b>Griechischer Münzen</b> aus dem Nachlasse eines bekannten Archaeologen. (4627 Nrn. mit genauer Beschreibung und Register.)	
<b>Grösstes, bisher erschienenes Catalogwerk über Griechische Münzen.</b>	
Mit 58 Tafeln Abbildungen und Preisliste . . . . .	28.—
Derselbe Catalog ohne die Tafeln. Mit Preisliste . . . . .	5.—
1905 <b>Catalog XIV.</b> Auctionscatalog: Bedeutende Sammlung <b>Griechischer und Römischer Münzen</b> aus dem Nachlasse des † Herrn Franz Merkens in Köln und eines ausländischen Ingenieurs.	
Mit 19 Tafeln Abbildungen und Preisliste. <b>Vergriffen.</b>	
Derselbe Catalog ohne die Tafeln. Mit Preisliste . . . . .	2.—
1906 <b>Catalog XV.</b> Auctionscatalog: Bedeutende <b>Specialsammlung Griechischer Münzen von Hispania, Gallia, Italia, Sicilia, Carthago</b> aus dem Besitze eines bekannten nordischen Sammlers. Anhang: <b>Römische Goldmünzen.</b> Numism. Bibliothek des Herrn Arthur Löbbecke in Braunschweig.	
Mit 14 Tafeln Abbildungen, zahlreichen Textillustrationen und Preisliste . . . . .	10.—
Derselbe Catalog ohne die Tafeln. Mit Preisliste . . . . .	3.—

	Mark
1906 <b>Catalog XVI.</b> Auctionscatalog: Griechische Münzen, mit bedeutenden Serien von Italia, Sicilia, Thessalia, Elis u. a. aus dem Besitze zweier Amateure und eines bedeutenden ausländischen Münzcabinettes. Mit 20 Tafeln Abbildungen . . . . .	10.—
1907 <b>Catalog XVII.</b> Lagercatalog I. Teil: Griechische Münzen (Hispania bis Euboea). Mit zahlreichen Textillustrationen . . . . .	2.—
1907 <b>Catalog XVIII.</b> Auctionscatalog: Bedeutende Sammlung Römischer und Byzantinischer Münzen des Herrn Dr. F. Imhoof-Blumer in Winterthur, sowie Griechischer Münzen aus dem Besitze eines auswärtigen Diplomaten. Mit 39 Lichtdrucktafeln . . . . .	20.—
derselbe Catalog ohne Tafeln . . . . .	2.—
1907 <b>Catalog XIX.</b> Auctionscatalog: Hochbedeutende Sammlung Griechischer Münzen, mit einer einzigartigen Serie von Sicilien, aus dem Besitze eines auswärtigen Gelehrten. Mit 17 Lichtdrucktafeln. <span style="float: right;"><b>Vergriffen.</b></span>	
Derselbe Catalog ohne Tafeln . . . . .	2.—
1907 <b>Catalog XX.</b> Auctionscatalog: Höchst bedeutende Sammlung Griechischer und Römischer Münzen des Herrn H. C. Hoskier in South Orange, New Jersey U. S. A. Mit 22 Lichtdrucktafeln. <span style="float: right;"><b>Vergriffen.</b></span>	
1908 <b>Catalog XXI.</b> Auctionscatalog: Sammlung des † Herrn Consul Ed. F. Weber, Hamburg. I. Abteilung. Griechische Münzen. (4747 Nrn. mit genauer Beschreibung und Register.) Mit 1 Porträt und 61 Tafeln Abbildungen . . . . .	25.—
Derselbe Catalog ohne die Tafeln . . . . .	3.—
1908 <b>Catalog XXII.</b> Auctionscatalog: Römische Münzen, einschliessend einen Fund Goldmünzen Constantins des Grossen und seiner Familie. Mit 13 Lichtdrucktafeln. <span style="float: right;"><b>Vergriffen.</b></span>	
1908 <b>Catalog XXIII.</b> Auctionscatalog: Sammlung des Herrn Arthur Löbbbecke, Braunschweig: Kunstmedaillen und Plaketten des XV. bis XVII. Jahrhunderts. Mit 47 Lichtdrucktafeln und Preisliste. <span style="float: right;"><b>Vergriffen.</b></span>	
Derselbe Catalog ohne die Tafeln und Preisliste . . . . .	6.—
1909 <b>Catalog XXIV.</b> Auctionscatalog: Sammlung des † Herrn Consul Ed. F. Weber, Hamburg: II. Abteilung. Römische und Byzantinische Münzen, Münzgewichte und Numismatische Bibliothek. Mit 63 Lichtdrucktafeln . . . . .	25.—
Derselbe Catalog ohne Tafeln . . . . .	3.—
1909 <b>Catalog XXV.</b> Auctionscatalog: Sammlung Gustav Philipsen, Copenhagen: Antike Münzen von Griechenland, Asien und Afrika. (3276 Nrn. mit genauer Beschreibung und Register.) Mit 35 Lichtdrucktafeln . . . . .	20.—
Derselbe Catalog ohne die Tafeln . . . . .	3.—
1910 <b>Catalog XXVI.</b> Auctionscatalog Griechischer u. Römischer Münzen aus verschied. Besitz. Mit 24 Lichtdrucktafeln. <span style="float: right;"><b>Vergriffen.</b></span>	
Derselbe Catalog ohne die Tafeln . . . . .	2.—
1910 <b>Catalog XXVII.</b> Auctionscatalog: Sammlung Kommerzienrat Otto Bally †, Säckingen: Münzen und Medaillen von Baden und den angrenzenden Gebieten. Mit 11 Lichtdrucktafeln . . . . .	5.—
Ohne Tafeln . . . . .	2.—
1910 <b>Catalog XXVIII.</b> Auctionscatalog: Sammlung Kommerzienrat H. G. Gutekunst, Stuttgart: Kunstmedaillen und Plaketten des XV.—XVIII. Jahrhunderts. Mit 12 Doppeltafeln in Lichtdruck. <span style="float: right;"><b>Vergriffen.</b></span>	
1910 <b>Catalog XXIX.</b> Auctionscatalog: Griechische Münzen: Sammlung Jean P. Lambros †, Athen. Römische Münzen aus altem Besitz. Numismatische Bibliothek. Mit 37 Lichtdrucktafeln . . . . .	20.—
Ohne Tafeln . . . . .	2.—
1911 <b>Catalog XXX.</b> Auctionscatalog: Griechische u. Römische Münzen: Sammlung Rev. Percy Barron (Whyteleaf) u. eines bekannten englischen Gelehrten. Mit 39 Lichtdrucktafeln. <span style="float: right;"><b>Vergriffen.</b></span>	
Ohne Tafeln . . . . .	2.—
1912 <b>Catalog XXXI.</b> Auctionscatalog: Griechische, Römische und Byzantinische Münzen aus verschiedenem Besitz. Mit 38 Lichtdrucktafeln . . . . .	20.—
Ohne Tafeln . . . . .	2.—

	Mark
1912 <b>Catalog XXXIa. Aegyptische, griechische und römische Antiquitäten:</b> Sammlung Jean P. Lambros, Athen und Giovanni Dattari, Cairo. Die Auction fand am 17.—19. Juni in Paris statt. Mit 61 Lichtdrucktafeln . . . . .	20.—
1912 <b>Catalog XXXII. Auctionscatalog: Griechische Münzen</b> vorzugsweise von <b>Sicilia</b> aus altem Besitz und <b>Numismatische Bibliothek.</b> Mit 23 Lichtdrucktafeln . . . . .	15.—
Ohne Tafeln . . . . .	2.—
1913 <b>Catalog XXXIII. Auctionscatalog: Griechische, Römische und Byzantinische Münzen</b> aus dem Besitze von Baron Friedrich von Schennis, Berlin, Dr. B. K. in M. und eines bekannten englischen Archäologen. Mit 39 Lichtdrucktafeln . . . . .	20.—
Ohne Tafeln . . . . .	2.—
<b>Serie</b> der 15 Auctionscataloge V, VIII, XI, XII, XIII, XV, XVI, XVIII, XXI, XXIV, XXV, XXX, XXXI, XXXII, XXXIII, welche ein äusserst reichhaltiges und bedeutendes Material an <b>Griechischen, Römischen und Byzantinischen Münzen</b> enthalten, mit zusammen 479 Tafeln Abbildungen und 6 Preislisten . . . . .	200.—

**München**  
Arcisstrasse 17  
(bei der Glyptothek).

**Dr. Jacob Hirsch**  
Numismatiker

**Paris**  
364, Rue St. Honoré  
(près la Place Vendôme).



28



3



5



7



3



1  
[2/a]



4



36



9  
[9/10]



12  
[9/4]



11





30



34



10



42



43



44



18





37



34



41



16



39





47



72



58



60



62



68



67



75



70 [1/4]



57 [P/a]



63



48



61



64



65



69



71 [P/a]



74



76



73



85 [P/0]



83 [P/0]



90



79  
[P/a]



77  
[P/a]



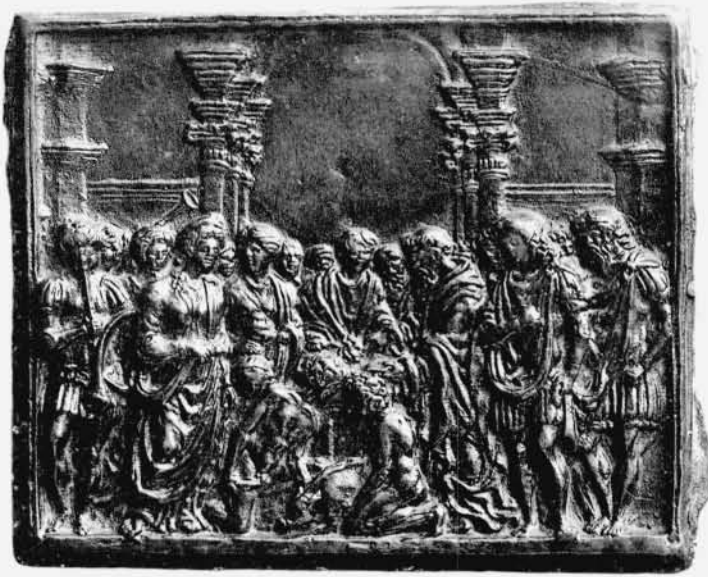
81 [P/a]



88



80



87



84  
[?/]



91  
[?/]



114  
[?/]



86



94



92



96  
[2/2]



100



95  
[2/2]



107



97  
[2/2]



108  
[1/2]



106



98



105  
[1/2]



99



101  
[1/2]



93  
[1/2]



89  
[1/2]



103 [P/a]



113 [P/a]



117



120



115 [P/a]



119



109 [P.]



123



116



126



104 [P.]



78



112



118



125  
[?/]



130



122  
[P/a]



131  
[P/d]



137 [P/a]



110  
[P/a]



140



a

138



b



25 [2/a]



121 [2/a]



128



1



c

138



d



132 [P/a]



9



129 [P/a]



24 [P/a]



1



127





141 [P/3]



133 [P/3]



143



142



149 [P/3]



144 [P/3]





136



141 [P<sup>o</sup>]



158



151



147





155



157



148



146



151



141



153



150



154







62  
nat. Größe]



166



160



159



163 [P/3]