

Я. И. СМЕРНОВЪ.

ДВѢ БРОНЗОВЫЯ СТАТУЭТКИ ВСАДНИКОВЪ

ИСТОРИЧЕСКАГО МУЗЕЯ ВЪ МОСКВѢ

и

ОТТОМАНСКАГО МУЗЕЯ ВЪ КОНСТАНТИНОПОЛѢ

(Оттискъ изъ „Археол. Извѣст. и Замѣт.“ 1895 г. № 4).



МОСКВА

ТОВАРИЩЕСТВО ТИПОГРАФИИ А. И. МАМОНТОВА

ЛЕВЪНЬЕВСКІЙ ПЕР., Д. МАМОНТОВА

1895

Печатано по опредѣленію Императорскаго Московскаго Археологическаго Общества
на основаніи § 56 его Устава.

Товарищъ секретари *А. Халановъ*.

T. I.



Двѣ бронзовыя статуэткы всадниковъ Историческаго Музея въ Москвѣ и Оттоманскаго Музея въ Константинополѣ.

Въ 1893 году Императорскимъ Историческимъ Музеемъ была приобрѣтена отъ одного частнаго лица, живущаго въ Кіевѣ, бронзовая поломанная статуэтка, найденная, по словамъ продавшаго ее, въ 1892 г. близъ развалинъ Херсонеса, если не въ самихъ развалинахъ.

Статуэтка эта, изображаемая здѣсь на рисункахъ 1, 3, 4 и 6, плохую сохранностью не позволяла высказать съ увѣренностью что либо о назначеніи ея и о томъ, кого она изображаетъ *). Но по счастливой случайности, лѣтомъ 1894 года, въ числѣ древнихъ бронзъ Константинопольскаго Музея древностей замѣтили мы такую-же бронзовую статуэтку, во значительно лучшей сохранности, которая и воспроизводится здѣсь автотипически въ настоящую величину на прилагаемой табл. I-й и въ уменьшенномъ наброскѣ на рис. 2 по фотографіямъ, любезно предоставленнымъ въ наше распоряженіе дирекціей музея. Статуэтка эта подъ № Вг. 232 найдена была близъ Смирны въ Магнесіи, на горѣ Сипилѣ, въ святилищѣ Кибелы, какъ значится въ рукописномъ каталогѣ музея. Объясненіе константинопольской статуэткы предложено было вскорѣ по открытіи ея на ряду съ другими памятниками, большею частью приношеніями Кибелѣ (*Μητροὶ Πλαστῆρη*) въ развалинахъ какого-то зданія на сѣверномъ склонѣ горы Сипила, близъ древней Магнесіи¹⁾. Смирнскій археологъ

*) Статуэтка Истор. Музея имѣетъ въ вышину отъ лѣваго плеча до низу 0,086 м. въ шир. отъ конца лошадиной морды до выступа хвоста 0,078 м. Лѣвая сторона статуэткы пострадала, повидимому, отъ огня, что подтверждается остатками угля, которые находились подъ рукою всадника; отъ огня-же, вѣроятно, погнулись и края пьедестала статуэткы. Рис. 1 и 4 въ величину оригинала, 3 и 6 въ половину натуральной величины. *Ред.*

¹⁾ О раскопкахъ этихъ Wolters сообщилъ краткія свѣдѣнія въ *Athenische Mittheilungen* 1887, стр. 271—272 съ планомъ зданія, а S. Reinach въ своихъ *Chroniques de l'Orient*. Paris. 1891, стр. 369. (*Revue archéolog.* X. 1887, p. 96).

А. М. Fontrier описалъ въ мѣстной газетѣ статуэтку эту такъ: „Всадникъ на подставкѣ (общая высота 0,165 м.), одѣтый въ персидскій хитонъ, анаксириды (штаны) и сапоги, держитъ шаръ. Верхняя, отсутствующая часть черепа была приставной и имѣла, можетъ быть, полумѣсяць, который носитъ фригійскій богъ мѣсяць (*Mîr*). Четыре ножки подставки представляютъ львиныя лапы“¹⁾.

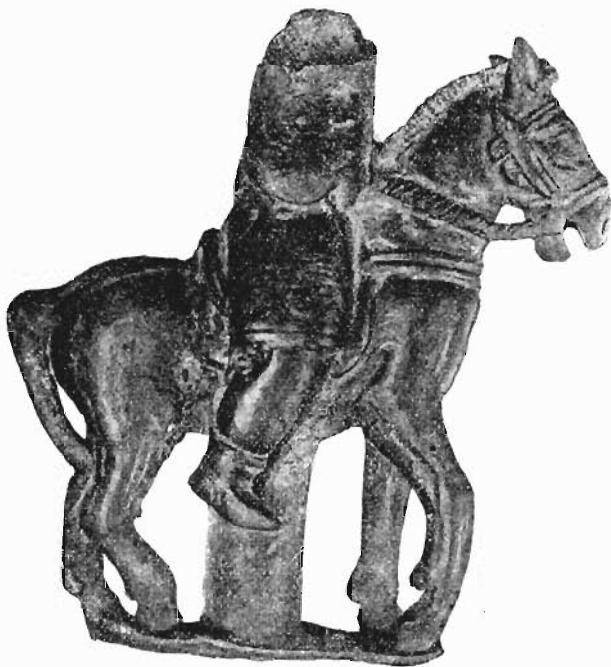


Рис. 1.

Другое извѣстiе о находкѣ²⁾ основано, повидимому, на статьѣ Fontrier'a и говоритъ о статуэткѣ: „бронзовая статуя высотой 0,50 м. представляющая, быть можетъ, подъ видомъ всадника одно изъ главныхъ азиатскихъ божествъ, мѣсяць“ (*Lunus, Mîr*).

Въ замѣткѣ Wolters'a указывается при описанiи статуэткi этой на надпись, изданную смирскимъ же археологомъ Емм. Кандолеономъ³⁾, гласящую *Μητρί Θεῶν Πλαστήρῃ (Καλβείσιος Ὀρφεὸς) ἀνέθρηκεν* и находящуюся якобы „на бронзовомъ базисѣ со статуэткою, высотой 0,50 м., найденномъ въ святилищѣ Кибелы“, но на базисѣ издаваемой нынѣ статуэткi никакой надписи не замѣчено ни нами, ни любезно проверившимъ насъ хранителемъ Оттоманскаго Музея Балтаджи-Беемъ, а потому мы и недоумѣваемъ по поводу надписи этой, находилась ли она на какой иной бронзовой базѣ или же вѣсье на иномъ предметѣ.

Изъ обстоятельствъ находки видно лишь, что наша статуэтка была, повидимому, принесена въ даръ, какъ приношенiе (*ἀνάθημα*), или играла какую-либо служебную роль, если не въ самомъ храмѣ Кибелы, то въ какомъ то къ нему принадлежавшемъ зданiи. Одна изъ найденныхъ тамъ

Изъ обстоятельствъ находки видно лишь, что наша статуэтка была, повидимому, принесена въ даръ, какъ приношенiе (*ἀνάθημα*), или играла какую-либо служебную роль, если не въ самомъ храмѣ Кибелы, то въ какомъ то къ нему принадлежавшемъ зданiи. Одна изъ найденныхъ тамъ

1) *Ἀρμονία* 13 марта 1887 г. = Athen. Mitth. 1887, стр. 273.

2) *Moniteur Oriental* 28 марта (н. с.) 1887 = *Chron. d'Orient*, стр. 369.

3) Въ томъ же томѣ, Athen. Mittheilungen, стр. 253.

стель съ изображеніемъ Матери боговъ, изданная Conze¹⁾, относится имъ ко временамъ до римскаго владычества, а потому и бронзовая статуэтка принадлежитъ, вѣроятно, той же эпохѣ.

Что же касается назначенія статуэтки и значенія изображеннаго всадника, то отвѣты на эти два вопроса приходится извлекать изъ самой статуэтки; предлагаемое же газетными замѣтками объясненіе нуждается, разумѣется, въ строгой провѣркѣ.

Статуэтка помѣщена на принадлежащемъ ей особомъ базисѣ 0,088 м. длиною и 0,07 шириной, съ четырьмя выдающимися по угламъ ножками въ обычной формѣ звѣриныхъ лапъ. Посрединѣ пьедестала поднимается второй, болѣе узкій, уступъ (0,037 × 0,065), такъ что весь пьедесталъ имѣетъ высоту въ 0,045 м. Въ эту верхнюю часть пьедестала и вдвинута съ одного



Рис. 2

узкаго ся края статуэтка всадника, вполнѣ тождественная херсонесской, но лучшей сохранности (см. рис. 2 въ $\frac{2}{3}$ вел.). При первомъ взглядѣ является даже предположеніе объ отливкѣ обѣихъ статуэтокъ въ одной и той-же формѣ, но, по ближайшемъ разсмотрѣніи, оказывается разница, не допускающая такого предположенія: лошадь херсонесской статуэтки нѣсколько выше и вообще крупнѣе, крупнѣе и самъ всадникъ, такъ, напр., отъ подола рубахи до свѣшивающейся надъ поясомъ пазухи праваго бока у херсонесской статуэтки 0,018 м., а у константинопольской 0,014 м.; отъ подола рубахи до подошвы у херсонесской 0,025 м., у константинопольской 0,022; правая нога у херсонесской отогнута назадъ, у константинопольской виситъ почти вертикально. Вообще херсонесская статуэтка производитъ болѣе живое впечатлѣніе, нежели константинопольская, хотя послѣдняя и не поломана.

¹⁾ Athenische Mittheilungen 1888, стр. 202 сл.

Такъ какъ всѣ детали конской сбруи и одежды всадника херсонесской статуэтки тождественны съ тѣми-же деталями к-польской, то вполне позволительно предполагать, что и утраченные части были таковыя-же, какъ у к-польской.



Рис. 3.

Правая рука согнута въ локтѣ и протянута впередъ; на ладони ея лежитъ шаръ, придерживаемый отставленнымъ большимъ пальцемъ. Этотъ шаръ верхнимъ краемъ своимъ приходится на уровнѣ нижняго края глаза лошади. Голова всадника сохранилась не вполне: верхняя часть ея какъ бы срѣзана горизонтально, такъ что волосы надо лбомъ остались лишь на высоту 0,002 м. Въ верхней части обеихъ ушей проткнуты круглыя отверстія. Повидимому, голова не повреждена, а таковой и была первоначально; верхняя-же часть ея, головной-ли уборъ или что иное, была приставлена особо уже изъ другого куска. Служили ли отверстія въ вискахъ лишь для прикрѣпленія этой верхней части или для какихъ либо особо подвѣшенныхъ серегъ, — рѣшать не беремся. Волоса, образуя прямую линію надо лбомъ и висками, спадаютъ за ушами густою массой на плечи, затылокъ и спину, и нижній край ихъ на спинѣ образуетъ выгнутую внизъ линію; на этой тяжелой массѣ проведено нѣсколько изогнутыхъ слегка бороздъ, ясно показывающихъ, что это волосы, а не какой либо матерчатый покровъ. Самое лице всадника поражаетъ его варварскимъ характеромъ: лице слишкомъ выдается впередъ; оно имѣетъ округлую, одутловатую форму; носъ нѣсколько выгнутый, безъ углубленія на переносицѣ, слишкомъ широкъ; глаза раскрыты непомѣрно широко.

Этотъ типъ лица, равно какъ и одежда всадника, не допускаютъ и мысли о возможности принадлежности статуэтки къ т. н. античному искусству, даже къ позднимъ временамъ его: очевидно, это произведение какого-то полуварварскаго ремесленника глухой провинціи ¹⁾ грубостью работы объясняется, что лѣваго глаза теперь на оригиналѣ почти не видно: вмѣсто него сплошная выдающаяся слегка плоскость. Особенно дикимъ дѣлаетъ лице разинутый, и при томъ нѣсколько криво, ротъ. Незначительность размѣровъ и небрежность работы не позволяютъ пускаться въ какія либо стилистическія сравненія головы всадника съ иными статуэтками, такъ, напр., горбатый широкій носъ напоминаетъ

¹⁾ Ср., напр., грубое лице статуэтки изъ Додоны въ Bulletin de Correspondance Hellénique 1890, pl. V.

ность женской головы, служившей лампочкой, изъ одного изъ кургановъ Гнѣздовскаго могильника Смоленской губ. X-го вѣка (Историческій музей зала 4-я, витр. 1-я, № 35; Указатель памятниковъ, стр. 89, № 35. Рис. см. въ „Древностяхъ“, т. IX, стр. 5), но мы не смѣемъ дѣлать изъ сходства этого, быть можетъ чисто случайнаго, какихъ либо дальнѣйшихъ выводовъ.

Лучшее впечатлѣніе, нежели всадникъ, производитъ его конь. Голова исполнена довольно живо, хотя и невѣрно анатомически въ положеніи и формѣ глазъ; разинутый ротъ, хотя и кажется на первый взглядъ нѣсколькостран-



Рис. 4.

нымъ, особенно при разинutomъ же ртѣ самого всадника, но значительно способствуетъ оживленію фигуры и въ изображеніяхъ лошадей является постоянно: и на знаменитыхъ коняхъ Царенона и на золотой головкѣ лошади въ сибирской коллекціи Эрмитажа (Русскія Древности III, рис. 52) и т. д., а здѣсь мотивированъ, конечно, удилами, хотя поводъ и не натянуты. Ноги исполнены также довольно живо, передняя отставленная нога касается земли копытомъ, а не поднята и не согнута подъ прямымъ угломъ по обычному шаблону, столь извѣстному и по множеству монетныхъ изображеній, и по коннымъ статуямъ. Одновременно съ правой передней выдвинута впередъ и правая задняя нога: лошадь идетъ, слѣдовательно, иноходью [?] (ср. рисунокъ 8 въ концѣ статьи, гдѣ лошадь идетъ обыкновеннымъ шагомъ). По этой особенноти и по общему складу, по горбоносой головѣ, лошадь болѣе напоминаетъ нѣкоторыя горныя и степныя породы, нежели античныя типы коней. Хвостъ на московскомъ экземплярѣ, если онъ только не погнуть, уходитъ концемъ между колѣнами заднихъ ногъ въ живомъ движеніи: какъ бы лошадь махала хвостомъ или дулъ сильный вѣтеръ сзади (см. уменьш. рис. 3).

Челка лошади связана въ пучекъ и поэтому торчитъ между ушами: такія челки находимъ мы уже въ глубокой древности, такъ напр., на рельефахъ Персеполя ¹⁾, у нѣкоторыхъ лошадей, запряженныхъ въ колесницы на извѣстной греческой вазѣ въ Болоньи, такъ называемой вазѣ François. Позднѣе встрѣчаемъ такія же челки у персидскихъ лошадей IV вѣка до Р. Х., на одномъ изъ сидонскихъ саркофаговъ въ Константинополѣ: на такъ называемомъ саркофагѣ Александра, а также на извѣстной помпейской мозаикѣ, представляющей битву его же съ Персамъ. Такъ же связаны челки на четверкѣ бронзовыхъ коней, найденныхъ въ театрѣ Геркуланума, и у одной статуэтки скачущей лошади изъ того же города (см. Antichita d'Ercole: VI, 65 и 66) весьма ясно видна такая же челка на римскомъ рельефѣ, изображающемъ Діоскура, въ музеѣ Поли ²⁾. Еще позднѣе такія челки являются на нѣкоторыхъ изображеніяхъ временъ Сассанидовъ ³⁾ и въ IX вѣкѣ въ Византіи ⁴⁾. Найдутся, конечно, и еще болѣе новые примѣры такой же челки, и, такъ какъ такой способъ убранства ея существовалъ на ряду съ натурально распушенной челкой, то никакихъ хронологическихъ выводовъ изъ связанной въ пучекъ челки дѣлать нельзя.

Столь же мало хронологическихъ указаній даетъ и сбруя лошадей.

Узда характерна тѣмъ, что образующіе ее ремни идутъ по два рядомъ: подобные ремни образуютъ узду верблюда на одной терракоттѣ изъ Карфагена (Revue Arch. 15 (1890) pl. I) и на миниатюрахъ арабскихъ рукописей ⁵⁾.

Повода свиты жгутомъ и кажутся поэтому веревочными; такіе же поводья у всадника, императора быть можетъ, на одной лампочкѣ вѣка IV, изображенной (см. рис. 8) въ концѣ настоящей статьи ⁶⁾.

Отъ сѣдла видна ясно лишь задняя низкая лука; подъ нимъ небольшой съ округлыми углами подсѣдельникъ. Присутствіе сѣдла опять таки свидѣтельствуетъ, сколь далеко ушли отъ изображеній античныхъ всадниковъ эти статуэтки, но само сѣдло времени не опредѣляетъ, такъ какъ сѣдла имѣли уже обитатели южнорусскихъ степей IV—III вѣка до Р. Х. ⁷⁾.

¹⁾ См. Perrot et Chipiez. Histoire de l'art dans antiquité. V, fig. 474.

²⁾ См. Archologisch - Epigraphische Mittheilungen aus Oesterreich. XV (1892) S. 168 Abb. 11.

³⁾ Напр. Journal of Asiatic Society of Bengal. X (1841) табл. къ стр. 570. Longprier, Oeuvres complets, I, табл. къ стр. 87.

⁴⁾ См. Schlumberger. Un empereur byzantin du X siècle. рис. на стр. 81.

⁵⁾ См. Schlumberger's I. I. рис. на стр. 117 и табл. къ стр. 124.

⁶⁾ Изъ собранія Râth'a, въ Бенгали, издана въ Mittheilungen der K. K. Central Commission XIX (1874). на стр. 233.

⁷⁾ См., напр., Чертомлыцкую вазу. Русскія Древности II, рисунокъ 116. Здѣсь

Ремни, идущіе отъ сѣдла подъ хвостомъ и около груди, не имѣютъ тѣхъ пышныхъ украшеній, которыя часто являются при изображеніяхъ императоровъ ¹⁾. Только на груди лошади московской статуэтки видно кольцо или круглая бляха, не выходящая изъ ширины двойнаго ремня. Эти двойные ремни находятъ себѣ аналогию и на изображеніяхъ варваровъ Южной Россіи на надгробныхъ стелахъ ²⁾ и на сибирскихъ золотыхъ вещахъ неопредѣленнаго еще точно времени ³⁾ и на серебряныхъ блюдахъ персидской работы временъ Сассанидовъ ⁴⁾, и въ арабскихъ миниатюрахъ ⁵⁾; найдутся, вѣроятно, гдѣ нибудь такіе двойные ремни и теперь, а потому намъ кажется, что весь уборъ лошади, будучи весьма простымъ и лишеннымъ какихъ-либо характерныхъ украшеній, едва ли можетъ самъ по себѣ опредѣлить время изготовленія статуэтокъ.

Но и сбруя и типъ самой лошади ясно свидѣтельствуетъ, что эта лошадь не изъ тѣхъ породъ, которыя обычны были у Грековъ и Римлянъ. Если на основаніи находженія константинопольской статуэтки въ Лидіи сравнить лошадей нашихъ статуэтокъ съ лошадьми издревле разводившимися въ Лидіи ⁶⁾, то между ними окажется большое сходство ⁷⁾.

желати указать на любопытную по своимъ подробностямъ конную статуэтку Историческаго Музея (см. Указ. Пам. зала 3-я, стр. 45, № 1099), кажется не изданную, происходящую изъ земли Войска Донскаго (см. уменьш. рис. 5); вышина ея 0,164 м., длина 0,172 м. Работа всей фигуры довольно грубая и, кромѣ того, благодаря неумѣлой отливкѣ, части ея, напр., руки и голова всадника, не вышли; нѣсколько лучше отлита лошадь. Въ данномъ случаѣ для насъ интересъ представляетъ сбруя, сдѣланная очень тщательно, особенно лука и подсѣдельникъ.

Прим. Ред.

¹⁾ См., напр., Валентиніана (?) Montfaucon. Ant. Expl., III табл., 181. Императора (в. V) на керченскомъ блюдѣ; императора на известной бамбергской ткани (вѣва X-го) (ея изображенія — Schlumberger, l. I., стр. 367 въ краскахъ — Cahier et Martin, Mélanges d'archéologie т. II, табл. XXXII — XXXIV).

²⁾ См., напр., Р. Др. II, рис. 55 и на многихъ стелахъ Истор. Музея.

³⁾ См. Р. Др. III, рис. 69, 70, 84, 97.

⁴⁾ См. Р. Др. III, рис. 82. Отчетъ Арх. Ком. 1868 табл. III, 4, и тамъ же рис. 84-ый

⁵⁾ См. рис. у Schlumberger'a l. I. на стр. 117.

⁶⁾ См. Radet. La Lydie et le monde grec etc. p. 45, гдѣ собраны свѣдѣнія о коневодствѣ въ Лидіи.

⁷⁾ Ср. Radet. l. I., p. 45: Le cheval lydien... est de la forte race. Il a la tête grosse



Рис. 5.

Больше надеждъ при попыткѣ опредѣлить время и мѣсто изготовленія статуэтокъ, можно возлагать, повидимому, на одежду всадника, состоящую изъ рубахи, штановъ и низкихъ мягкихъ сапожковъ. И рубахи и штаны извѣстны были на Востокѣ: въ Малой Азіи и Персіи, издревле и являются на восточныхъ дѣйствительныхъ и воображаемыхъ обитателяхъ на греческихъ расписныхъ вазахъ въ VI уже вѣкѣ до Р. Х. Но орнаментировка этихъ рубашекъ и узкихъ обтягивающихъ ногу „апахиридъ“ совсѣмъ иная, нежели у нашего всадника. Широкіе штаны и широкія рубахи у обитателей Малой Азіи, Фракіи и Скиѳіи извѣстны по множеству изображеній. Костюмъ Скиѳовъ и Сарматовъ достаточно извѣстенъ, конечно, читателямъ, чтобы останавливаться на немъ: въ немъ не найдемъ мы такихъ оторочекъ рукавовъ и вставки на груди, какъ у статуэтокъ. Фракійскій костюмъ изображенъ въ росписяхъ одного могильнаго склена, въ Македоніи, недавно изданныхъ ¹⁾, Фракійца же изображаетъ, быть можетъ, одна терракотта, найденная въ Керчи, т. е. со скиѳскимъ костюмомъ она не сходствуетъ ²⁾.

Различныя народности Малой Азіи также изображаются въ широкихъ штанахъ и рубахахъ: таковы, напр., изображенія на т. н. „саркофагъ Сатрапа“ въ Константинополѣ, ликійскаго, повидимому, происхожденія; такую же одежду носятъ всадники, украшавшіе галикарнасскій Мавзолей, въ такой же широкой пестрой одеждѣ являются обыкновенно Анхисъ, Парисъ на греческихъ памятникахъ; въ римскія времена одежда того же покрова представляютъ изображенія малоазійскихъ боговъ: Аттиса, Мѣсяца ³⁾, Миѳры, носящаго обыкновенно костюмъ скорѣе малоазійскій, чѣмъ персидскій. Европейскіе варвары также изображаются обыкновенно въ широкихъ рубахахъ и штанахъ, въ покрофъ которыхъ назамѣтно какихъ-либо рѣзкихъ различій. Во II вѣкѣ до Р. Х. римская армія приняла варварское до тѣхъ поръ одѣяніе: широкую рубашку и штаны, а съ тѣхъ поръ одежда эта стала постепенно обыкновенною не только военной, но и домашней одеждой, такъ что въ IV вѣкѣ въ одеждѣ этой являются уже сами императоры и даже въ торжественныхъ случаяхъ ⁴⁾. Въ такомъ одѣяніи изображенъ на серебряномъ блюдѣ, происходящемъ изъ Керчи, какой-то императоръ V, вѣроятно,

l'encolure épaisse, le poitrail robuste, le corps massif, les jambes basses et trapues. Ses formes sont lourdes, mais vigoureuses.

1) Кинх'омъ въ его отчетѣ о путешествіи по Македоніи 4-му собранію северныхъ филологовъ въ Копенгагенѣ, въ 1892 г.

2) См. Отчетъ Археолог. Коммисіи за 1876, табл. VI рис. 8.

3) См., напр., ниже рис. 7.

4) См. знаменитое серебряное блюдо 388 года въ Мадридѣ; переиздано въ 8 № *Matériaux* по Археологіи Россіи, изд. Имп. Арх. Коммисіей на табл. V.

вѣка съ триумфомъ возвращающійся съ побѣды ¹⁾). Среди многочисленныхъ изображеній такого костюма отъ IV—VI вѣковъ различаются два типа: однѣ туники, кромѣ каемокъ вдоль ворота, подола и на концахъ рукавовъ, украшаются вертикальными, двумя обыкновенно, полосами, спадающими съ плечъ на грудь и на спину и до подола не доходящими, и парными круглыми или четырехугольными вставками на передней части рубашки ниже пояса, а иногда и круглыми вставками на плечахъ ²⁾; другія, являющіяся преимущественно на изображеніяхъ Персовъ ³⁾, а по образцу ихъ въ изображеніяхъ волхвовъ ⁴⁾, украшены кромѣ каемокъ двумя широко разставленными полосами на груди, идущими отъ плечъ до подола, при чемъ такія же полосы идутъ и по штанамъ. Повидимому, въ первыхъ туникахъ можно видѣть издѣлія различныхъ мастерскихъ имперіи, особенно же Египта, а во вторыхъ костюмъ персидской Месопотаміи. И тѣ и другія рубашки имѣли длинные рукава и при широтѣ своей могли прикрывать поясъ спадающими на него пазухами, конечно если поясъ не былъ широкій, богато украшенный, и потому одеждою не скрываемый.



Рис. 6

Въ томъ византійскомъ костюмѣ, который сталъ шаблоннымъ во множествѣ миниатюръ, мозаикъ, фресокъ и другихъ памятниковъ X, XI и слѣдующихъ вѣковъ, постоянно встрѣчаемъ мы рубашки съ оторочкою на рукавахъ и съ широкою полосою вокругъ ворота и спускающейся отъ нея на грудь вертикальной, одной или нѣсколькими полосами ⁵⁾.

Такимъ образомъ, у всѣхъ исчисленныхъ народовъ, къ которымъ можно бы прибавить еще многихъ повѣйшихъ, и во всѣ времена былъ одинъ и тотъ же въ сущности покрой одежды.

Такого же покроя и рубаха нашего всадника: поясъ ея прикрытъ ясно видимыми бухтами пазухи, на рукавахъ широкіе обшлага, по подолу идетъ узкая кайма, но украшенія груди не сходятъ ни съ

¹⁾ См. выше указанную книгу, а также Дя. О. Бѣльева. Облеченіе императора на керченскомъ *штѣтѣ*. Спб. 1893 (=Ж. М. П. Пр. октябрь 93 г.), гдѣ подробно говорится о различныхъ рубашкахъ византійскаго костюма.

²⁾ Таковы туники вышеуказанныхъ изображеній императоровъ; оригиналы такихъ одеждъ во множествѣ находится въ некрополяхъ Египта.

³⁾ См., напр., Миору на глиняной чашкѣ съ рельефами въ *Bulletino di Commissione Arch. Municipale* 1873 (I) tav. III fig. 2 и Персовъ на рельефахъ триумфальной арки въ Салоникахъ *Kinch. L'arc de triomphe de Salonique*.

⁴⁾ См., напр., Арх. Изв. и Зам. 1894 г. миниатюры (по оригиналу VI вѣка) мюнхенскаго пурпуроваго кодекса стр. 146, а рисунокъ въ краскахъ въ изданіи *Hefner-Alteneck's Trachten, Kunstwerke etc. I, 12 A.*

⁵⁾ См., напр., фрески Кіево-Софійскаго собора.

однимъ изъ вышеописанныхъ типовъ: вставка на груди спускается, расширяясь отъ ворота и кончается вогнутою линіей на высотѣ груди; внутри узкой каймы, образующей эту трапеціеобразную фигуру, на московскомъ экземплярѣ находится орнаментъ, повидимому, въ формѣ розетки.

Это-то характерное украшеніе рубахи пестрыми, разумѣется, вставкой на груди и обшлагами и должно имѣть важное значеніе для опредѣленія мѣста и времени одежды, прочими частями не представляющей ничего характернаго.

Но намъ не удалось пока найти вполне тождественнаго со всадникомъ нашимъ костюма. Правда, знаемъ мы одно изображеніе, гдѣ у бородатаго человѣка въ рубахѣ на груди видимъ расширяющуюся внизу вставку ¹⁾, но тамъ рубаха гораздо длиннѣе, вставка гораздо меньше, да и время памятника значительно новѣе статуэтокъ.

Остаются сапожки ²⁾: подобные низкіе сапоги изъ мягкой кожи носятъ Скифы, но у нихъ они перетягиваются обыкновенно ремнемъ, чего у нашихъ всадниковъ нѣтъ. Ближе стоятъ сапожки также со швырными полосами на древнихъ рельефахъ (т. н. хеттѣйскихъ) въ Сѣверной Сиріи и Каппадокии ³⁾, а безъ обозначенія вставокъ на изображеніяхъ бога Мѣсяца позднихъ временъ (см., напр., рис. 7).

Длинные волосы всадника также свидѣтельствуютъ о варварствѣ его: такихъ волосъ, спадающихъ на плечи, не носили въ позднее время ни греки, ни римляне. Но такія пышныя шевелюры, не завитыя, какъ то бывало на востокѣ семитическомъ, видимъ мы у Мавсола, на изображеніяхъ босфорскихъ царей ⁴⁾, а также на упоминавшихся выше изображеніяхъ мало-азійскихъ боговъ и героевъ (см. опять рис. 7).

Такимъ образомъ, и костюмъ всадника привелъ насъ въ Малую Азію, какъ и его лошадь.

Въ Лидіи же издревле и до позднеримскихъ временъ процвѣтали красивыя и ткацкія мастерскія ⁵⁾, гдѣ и могли быть изготовлены тѣ

¹⁾ На мраморной плитѣ въ базиликѣ собора въ Спальто (Spalato), относимой къ IX—XI вѣку, см. Eitelberger'a въ Jahrbuch der K. K. Central Commission, 1861 г. и Булича. Djela Jugoslavenske Akademije znanosti i umjetnosti. Knjiga, VIII (1888). Загребъ, стр. 38—40, табл. XV, 42. Намъ кажется возможнымъ привозъ плитъ этихъ съ востока готовыми.

²⁾ Низенькіе сапожки статуэтки Историческаго Музея, очевидно, изъ мягкой кожи, имѣютъ любопытную подробность, видимую съ правой стороны (лѣвая повреждена огнемъ): вся та часть, куда входитъ пятка, окаймлена (см. рис. 1) цвѣтною, вѣроятно, полосой; верхъ голенища также окаймленъ полоской.

³⁾ Perrot et Chiriez. Hist. de l'art. IV fig. 282 Морашъ, на томъ же барельефѣ лошадь со связанной челкой, ib. fig. 354: Ибризъ (близъ Тіаны).

⁴⁾ На аоническомъ рельефѣ 346 г. до Р. X. см. рис. Bull. de Corr. Hell. V. pl. V.

⁵⁾ См. Radet. I. I. p. 44—45.

пестро-украшенные вшивки, которыми отличается рубаха папихъ всадниковъ отъ многихъ подобныхъ ей одѣяній разныхъ варваровъ.

Наши статуэткі мелочной отдѣлкой деталей костюма весьма интересны, т. к. обычныя греческія изображенія варваровъ передаютъ варварскій костюмъ въ общихъ лишь чертахъ, достаточныхъ для того, чтобы обозначить варвара; реалистическія изображенія варварской одежды со всѣми деталями ся гораздо рѣже: они являются лишь тогда, когда художникъ самъ видѣлъ изображаемыхъ варваровъ и имѣлъ нужду или желаніе изобразить ихъ со всѣми деталями ихъ костюма. На большинствѣ же изображеній всѣ варвары носятъ одинъ общеварварскій, такъ сказать, костюмъ. Наши же статуэткі даютъ точное представленіе о покроѣ и орнаментаціи малоазійской, лидійской, быть можетъ, одежды ¹⁾, украшенной пестрыми вставками съ узорами внутри ихъ, вытканными или вышитыми.

Назначеніе статуэткі и ся пьедестала остается непонятнымъ: выдвигающаяся статуэтка образуетъ какъ бы крышку ящичка въ пьедесталѣ, такъ какъ широкая нижняя часть его имѣетъ дно. Но въ этомъ днѣ просверлено 4 круглыхъ отверстія, что устраняетъ мысль о практическомъ назначеніи этой коробочки ²⁾. Кромѣ того, въ центрѣ этого дна находится пятое отверстіе, закрытое вставленнымъ въ него концемъ желѣзнаго стержня, приходящимся какъ разъ подъ пнемъ статуэткі; въ пустотѣ этого пня, снизу, виденъ также желѣзный стержень; отсюда является предположеніе, что часть, уцѣлѣвшая въ среднемъ отверстіи дна пьедестала, была нѣкогда концемъ стержня, вставленнаго въ пень статуэткі; тогда она, разумѣется, не могла быть выдвигаема. Но теперь нижняя часть стержня, вставленная въ пень, сглажена и выдвиганію нисколько не препятствуетъ. Проходилъ ли прежде стержень черезъ всю статуэтку и не на него ли насажена была отдѣльная верхняя часть, находившаяся надъ срѣзанной горизонтально головой, рѣшить трудно, такъ какъ теперь въ пустотѣ головы стержня этого не видно.

Если предположить такой сплошной стержень, шедшій отъ дна пьедестала черезъ втулку пня, пустоту самой статуэткі и выдававшійся еще надъ головой ся, и обратить вниманіе на весьма устойчивое устройство пьедестала, непомерно устойчивое ³⁾ для одной узкой ⁴⁾ и

¹⁾ О варварскомъ костюмѣ см. замѣчанія у Daremberg'a, *Saglio Dict. des antiquités*. I, p. 673 сл.

²⁾ О коробочкахъ внутри различныхъ бронзовыхъ глиняныхъ фигурокъ см. *Bull. de Corr. Hell.* 1886. p. 498.

³⁾ Ширина между ножками 0,105 и 0,115 м.

⁴⁾ Ширина основанія 0,03 м.

невысокой статуэтки, то невольно является предположеніе, что предметъ, основаніе котораго мы имѣемъ, или продолжался еще довольно значительно вверхъ, или расширялся, или, вообще, что вѣсь той части, которая находилась надъ головой всадника, былъ довольно значителенъ, почему и требовались столь широко разставленныя ножки. Гаданія же о томъ, что было надъ головою: стержень ли канделябра, или лампа, или какая либо чашка и т. д., мы, не зная вполне аналогичныхъ цѣлыхъ предметовъ, считаемъ пока бесполезными.

Находящійся въ концѣ настоящей замѣтки рисунокъ (см. рис. 8) бронзовой лампочки въ формѣ всадника ¹⁾, можетъ быть, императора, IV-го вѣка, наглядно подтверждаетъ высказанныя предположенія о томъ, что фигурки эти могли служить украшеніями какихъ-либо предметовъ домашняго обихода. Такъ, весьма возможнымъ представляется намъ, что константинопольскій экземпляръ служилъ пьедесталомъ канделябры, подобно извѣстнымъ помпейскимъ канделябрамъ ²⁾, хотя указать примѣръ, гдѣ бы подставкою служила именно фигурка всадника, мы теперь и не можемъ.

Указанное выше сходство во всѣхъ деталяхъ между статуэтками Историческаго и Константинопольскаго Музеевъ, найденными въ разныхъ мѣстахъ, отлитыми въ разныя формы, но изображающими одно и то же, естественно наводитъ на мысль, что и та и другая маленькая и грубая статуэтка копируетъ одну и ту же статую, пользовавшуюся, очевидно, нѣкоторой извѣстностью. И вотъ этимъ-то только эти двѣ статуэтки и заслуживаютъ, по нашему мнѣнію, нѣкотораго вниманія.

Выше упомянуть былъ уже пень подъ брюхомъ коня, пень, который каждому напомнилъ, конечно, многочисленныя статуи, изваянныя изъ мрамора или иного камня и не могущія вслѣдствіе большой массивности туловища и тонкости ногъ стоять безъ этого безобразнаго столба. Но большая часть такихъ статуй объясняется, какъ копія въ мраморѣ статуй бронзовыхъ, гдѣ въ оригиналѣ пней этихъ, конечно, не было. Наши же бронзовыя статуэтки, наоборотъ, присутствіемъ пня могли бы доказывать, что онѣ копируютъ статую каменную, если бы не усложняло вопроса этого служебное назначеніе фигурокъ: если онѣ служили дѣйствительно основаніемъ вертикально пропущеннаго черезъ пихъ стержня, то пень этотъ могъ быть прибавленъ для маскированія этого

¹⁾ Гдѣ-то въ степяхъ, къ востоку отъ Волги, найдены были въ началѣ прошлаго вѣка бронзовыя статуэтки римскихъ, повидимому, всадниковъ, служившія также лампами, и изданы были Montfaucon'омъ, *Antiquité expliquée* (упоминаніе въ Русскихъ Древностяхъ, III, стр. 36).

²⁾ См., напр., *Dictionnaire des antiquités grecques et romaines*, Daremberg'a и Saglio s. v. *Candelabre*.

стержня. И такъ, вопросъ о матеріалѣ той статуи, которую копируютъ наши фигурки, рѣшить мы не смѣемъ.

Увѣреннѣе можно толковать о томъ, кого изображала эта статуя. Мы видимъ шагомъ ѣдущаго всадника безъ оружія съ шаромъ въ правой рукѣ и поводами въ лѣвой. Атрибутъ его, шаръ, можетъ изображать, очевидно, лишь или мячъ или державу.

Возможность перваго толкованія находимъ мы въ извѣстіяхъ объ играхъ въ мячъ всадниковъ: персидскихъ царей Сассанидовъ и ихъ вельможъ ¹⁾ позднѣе, очевидно по преемственности, багдадскихъ халифовъ ²⁾, а еще позднѣе и византійскихъ императоровъ ³⁾. Но такое толкованіе какъ-то не вяжется со спокойнымъ и торжественнымъ характеромъ изображенія; мы ожидали бы бѣльшаго оживленія отъ изображенія игрока въ такую игру, гдѣ равно требовалось проворство и ловкость и коня и всадника.

Напротивъ, эта торжественность въ позѣ всадника вполне подходитъ къ предположенію, что шаръ этотъ — „держава“, символъ міродержавія: атрибутъ этотъ столь извѣстенъ, что распространяться о немъ надобности не представляется ⁴⁾.

Слѣдовательно, та статуя, копіями съ которой можно считать наши двѣ фигурки, изображала или властителя, или же бога.

Изображеній римскихъ императоровъ и иныхъ царей со сферою въ рукахъ ранѣе II-го вѣка по Р. Х., кажется, неизвѣстно: правда Sittl въ вышеуказанной статьѣ утверждаетъ, что „на многихъ дарикахъ персидскіе цари имѣютъ въ рукѣ шаръ, какъ міровластители“ (стр. 43, ср. 45), но ни одного примѣра такого изображенія самъ онъ не указалъ, а намъ въ книгѣ *Babelon'a* ⁵⁾ не удалось найти тому ни одного примѣра, почему мы и сомнѣваемся въ справедливости утвержденій Sittl'я и слѣдуемъ его же положенію (стр. 49), что „императоры держатъ въ рукѣ сферу лишь со времени Антоина“. Слѣдовательно, пока неизвѣстно болѣе раннихъ изображеній властителей со сферою въ рукахъ, константинопольскую статуэтку приходится считать изображеніемъ какого-либо бога.

Конечно, съ наиболѣе извѣстнымъ держателемъ міровой сферы,

¹⁾ См. Моисей Хоренскаго пер. Эмина, кн. III, гл. 55.

²⁾ Kremer. *Culturgeschichte des Orients unter den Chalifen*. Wien. 1875 S. 142.

³⁾ См. Указанія у Дм. О. Вьяева. *Byzantina I*, стр. 76, пр. 1.

⁴⁾ См. К. Sittl. *Der Adler und die Weltkugel, als Attribute des Zeus*. Leipzig. 1884, гдѣ во второй части (стр. 42—51) рѣчь идетъ объ шарѣ при изображеніяхъ Зевса и императоровъ.

⁵⁾ *Catalogue des monnaies grecques de la Bibliothèque Nationale. Les Perses achéménides*. Paris. 1893.

Зевсомъ, нашъ варварскій всадникъ не имѣетъ ничего общаго, кромѣ этого атрибута.

Въ греческомъ искусствѣ конныя изображенія боговъ почти отсутствуютъ: лишь весьма рѣдко изображался всадникомъ Посидонъ ¹⁾. Гораздо чаще являются всадниками Діоскуры и притомъ съ древнѣйшихъ временъ: такъ были изображены они на амиклейскомъ тронѣ; такое же изображеніе ихъ найдено на архаическомъ рельефѣ въ Дельфахъ ²⁾. Иныхъ греческихъ изображеній конныхъ боговъ намъ неизвѣстно. Греки, особенно въ Беотіи и Сѣв. Греціи, часто представляли въ видѣ всадниковъ героев и героизированныхъ смертныхъ ³⁾.

На берегахъ Чернаго моря, во Фракіи и въ Малой Азіи, гдѣ должно искать объясненія нашимъ статуэткамъ, у населенія, съ древнѣйшихъ временъ знакомаго съ лошадью, найдется гораздо болѣе изображеній всадниковъ, имѣющихъ отношеніе къ культу, нежели въ собственной Греціи.

О богахъ племенъ сѣвернаго и восточнаго берега Чернаго моря извѣстно слишкомъ мало: сквѣскіе боги, исчисленные Геродотомъ, ближе неизвѣстны, да едва ли и были изображаемы; Санергъ и Астара ⁴⁾ остаются загадкой, но статуи ихъ не были конными; болѣе позднему *δαφὸς Ὀδάταφάφου* ⁵⁾ удалось сообщить намъ лишь свое имя. Но не имѣя прямыхъ указаній на существованіе боговъ-всадниковъ и никакихъ ихъ изображеній, можно однако предполагать, что степные наѣзники представляли себѣ всадниками и боговъ, по крайней мѣрѣ нѣкоторыхъ. Но ни одно изъ многочисленныхъ изображеній всадниковъ на памятникахъ Сѣвернаго берега Чернаго моря не можетъ, однако, считаться изображеніемъ бога: всадники на монетахъ босфорскихъ царей представляютъ ихъ самихъ то нападающими на враговъ ⁶⁾, то торжественно возвращающимися съ побѣды ⁷⁾. Многочисленные изображенія всадниковъ на рельефахъ надгробій и росписяхъ

¹⁾ Furtwängler. Collection Sabouroff. I, p. 36. Посидонъ верхомъ поражаетъ гиганта см. Отчетъ Арх. Комм. 1865 табл. V, 5, ср. Павсанія I, 2, 3; Посидонъ верхомъ на гиппокамвѣ - Gerhard. Auserlesene Vasculbilder. I табл. 8. Всадникъ, считаемый Gerhard'омъ за Гелиоса (Akademische Abhandlungen. Тт. VIII. I) едва ли - Гелиосъ; всадникомъ съ факеломъ въ рукахъ изображенъ *Φόβφορος* (утренняя звезда) - ib. Тт. II.

²⁾ См. Арх. Изв. и Зам. 1894, стр. 324.

³⁾ См. Deneken, въ Ausführliches Lexicon der Mythologie Roscher'a, т. I, стр. 2554, сл.

⁴⁾ Latyschew. Corpus inser. orae Septentr. Ponti Euxini, II, № 346.

⁵⁾ Русскія Древности. II, рис. 33. В. Θ. Миллеръ въ Трудахъ Восточной Комиссіи Московскаго Арх. Общ. I, стр. 129.

⁶⁾ См., напр., въ Catalogue of the greek coins in the British Museum. Pontos. Pl. XII, 6; XIV, 5.

⁷⁾ Тамъ же pl. XVI, 6 и 8; XVII, 3 и 4. Ср. царя въ сопровожденіи побѣды на блинкѣ золотого вѣнка: Древности Босфора Киммерійскаго, табл. III, 3.

керченскихъ „катакомбъ“ проше и вѣрнѣе объяснять дѣйствительнымъ образомъ жизни этихъ полуварваровъ, нежели героизаціей ихъ въ греческомъ смыслѣ, хотя одна стихотворная надпись при такомъ рельефѣ и увѣряетъ, что умершій пребываетъ съ героями ¹⁾. Одинъ терракоттовый рельефъ ²⁾, представляющій всадника въ варварской одеждѣ предъ деревомъ съ патерою въ правой рукѣ, дѣйствительно изображаетъ, вѣроятно, героя, но стоитъ, повидимому, въ зависимости отъ подобныхъ рельефовъ малоазійскихъ, т. к. костюмъ всадника не на столько характеренъ, чтобы можно было видѣть тутъ Скноа или Сармата. Изображеніе же всадника безъ оружія, остановившагося предъ жертвенникомъ съ рогомъ въ поднятой правой рукѣ, очевидно, собираясь совершить возліаніе ³⁾, можетъ объясняться изъ дѣйствительной жизни тѣмъ болѣе, что этотъ рельефъ на вѣнѣ весьма близокъ по исполненію къ вышеупомянутому изображенію побѣдоноснаго царя, также безоружнаго и, можетъ быть, тождественнаго съ этимъ всадникомъ.

О героѣ Сосіи (*Ἡρώς Σοβίσις*), чтившемся въ Ольвіи, извѣстно лишь изъ упоминація имени его въ протогеновомъ декретѣ (Latyschew, I. I. I, № 16).

Существованіе въ ѳракійскомъ городѣ Одиссѣ конныхъ изображеній какого-то „великаго Бога“ указано Furtwängler'омъ ⁴⁾: на многихъ монетахъ этого города изображается бородатый богъ, называемый обыкновенно Сераписомъ, съ модіемъ на головѣ, рогомъ изобилія и патерою въ рукахъ; надписи на монетахъ называютъ его Великимъ Богомъ; онъ же изображается и верхомъ на конѣ съ тѣми же атрибутами ⁵⁾.

Быть можетъ, въ нѣкоторой связи съ этими ѳракійскими представленіями боговъ въ видѣ всадниковъ стоитъ разсказъ, правда, довольно самостоятельный ⁶⁾, что Константинъ В. удалилъ съ форума своего конную статую Максентія, потому что въ ней иные видѣли коннаго бога.

Во ѳракіи давно уже отмѣчепъ рядъ рельефныхъ изображеній всадниковъ, именуемыхъ „ѳракійскимъ всадникомъ“; при изображеніяхъ этихъ находятся посвячительныя надписи *Ἡρώι* или *χρῆμα Ἡρώι*; всадники весьма часто изображены скачущими на конѣ вправо, на кабана, видимаго изъ-за ствола дерева; всѣ эти рельефы представляютъ въ общей схемѣ различныхъ мѣстныхъ героев ⁷⁾ и такимъ образомъ аналогичны малоазій-

¹⁾ Latyschew. I. I. II, № 383.

²⁾ Отчетъ Арх. Комм. за 1877, табл. VI, 17.

³⁾ Древности Босфора Киммерійскаго III, 4.

⁴⁾ Collection Sabouloff. I, p. 36, пр. 3.

⁵⁾ Изображенія его пѣшимъ сопоставлены Michaelis'омъ въ Journal of Hellenic Studies VI, pl. E; конныя изображенія описаны Mionnet, Suppl. II, p. 350. № 889 и сл.

⁶⁾ Въ изд. Ant. Const. ed. Bonn., p. 169, 14 сл. „θεός πλάστρος“.

⁷⁾ См. Dumont, Inscriptions et Monuments figurés de la Thrace въ Archives des missions scientifiques. 1876, p. 183 сл. Deneveu I. I., p. 2560.

скимъ изображеніямъ всадниковъ въ общей же схемѣ, но при посвященіяхъ различнымъ богамъ (см. ниже). Объясняется ли такая аналогія тѣмъ племеннымъ родствомъ еракійцевъ съ фригійцами, которое свидѣтельствуется многими древними писателями, или же указываетъ лишь на случайное сходство представленій о конныхъ богахъ—объ этомъ разсуждать здѣсь не мѣсто.

Въ римское время, въ Дакіи, по всему Балканскому полуострову, въ Дунайскихъ и иныхъ провинціяхъ, занятыхъ римскими легіонами, весьма распространены были изображенія въ видѣ всадниковъ, перѣдко въ варварской одеждѣ и фригійскихъ колпакахъ, Кабиоровъ, культъ которыхъ съ Самоэракіи распространился по всему древнему міру. Весьма часто Кабиры изображаются на коняхъ по сторонамъ женской фигуры, топчущими своего убитаго брата ¹⁾. Эта чета всадниковъ весьма часто то смѣшивалась, то отождествлялась съ Діоскурами, почему въ толкованіи иныхъ изображеній является разногласіе, и тамъ ²⁾, гдѣ одни видятъ Кабиоровъ и Деметру, другіе находятъ Елену и Діоскуровъ. Но всѣ эти конные боги ближайшаго сходства съ нашими статуэтками не представляютъ: болѣе близкія аналогіи ей окажутся въ Малой Азіи, по тамъ также смѣшеніе и отождествленіе различныхъ боговъ будутъ препятствовать пониманію изображеній.

Въ Малой Азіи, помимо многихъ конныхъ изображеній героизированныхъ умершихъ ³⁾, находимъ рядъ всадниковъ иногда при посвященіяхъ различнымъ богамъ надписяхъ. Къ сожалѣнію, многіе изъ рельефовъ этихъ въ рисункахъ не изданы и судить о нихъ приходится лишь по краткимъ, а иногда и сомнительнымъ описаніямъ очевидцевъ.

1) Рельефъ надъ надписью 173 года по Р. Х., содержащій стихотворное посвященіе „златокудрому Пэану, Гелію Фаэтопу“, представляетъ „всадника, ѣдущаго влѣво, съ лучами около головы, на лошади, поднявшей правую переднюю ногу“ ⁴⁾ и судя по лучамъ около головы, можетъ быть объясняемъ какъ изображеніе Аполлона ⁵⁾.

2) Весьма грубый рельефъ надъ посвященіемъ Аполлону: всадникъ въ рубахѣ (хитонѣ) и развѣвающимся плащѣ ѣдетъ вправо,

¹⁾ См. Lenormant'a въ Dictionn. Daremberg'a и Saglio, III, p. 771. Рисунки памятниковъ собраны Antonescu. Cultul Cabilor in Dacia. Bucuresci. 1889.

²⁾ Напр., по поводу рельефа въ Stobi въ Македоніи; ср. Henzey (Revue archéol. XXV (1873), p. 34 сл.) и Lenormant'a I. I. съ Furtwängler'омъ въ Aust. Lexicon der Mythologie, I, стр. 1177.

³⁾ См. указанія у Deneken'a I, с. стр. 2563 сл.

⁴⁾ Palaeopolis (Южн. Фригія) American Journal of Archaeology, IV, p. 20.

⁵⁾ Ср. рельефъ на Ливанѣ. Рис. въ Etudes religieuses, historiques et littéraires par des P. P. de Jesus, N. S. III (1864), стр. 301, гдѣ изображенъ всадникъ въ восточной одеждѣ, въ нимбѣ, и съ лучами около головы.

лучей на головѣ вѣтъ, правой рукой держать повода, лѣвой—рукоятку лежащей на плечѣ двойной сѣкиры ¹⁾).

3) Подобное изображеніе находится еще при надписи какому то *θεῷ Βοζιργῶ*: всадникъ ѣдетъ вправо, лѣвая рука лежитъ на шеѣ коня, правая держитъ двойную сѣкиру ²⁾).

4) Такое же изображеніе всадника, ѣдущаго вправо, съ сѣкирой на плечѣ находится при надписи 314 г. съ именами Гекаты, *Μένου Λέου Πλιοδρομου Λός* и *Φοίβου Ἀρχηγέτου Χρησιμодότου* на ряду съ двумя бюстами, изъ коихъ одинъ съ лучами, такъ что, повидимому, всадникъ долженъ изображать или Аполлона или Зевса, носящаго также имя Мапа, древняго фригійскаго бога ³⁾).

5) Одна надпись въ Писидіи на камнѣ, величина и форма котораго, къ сожалѣнію, не указана издателемъ ⁴⁾, говоритъ о постановкѣ „коннаго Геліоса“ (*ἑφίλλον Ἴλιον*), откуда явствуетъ существованіе въ Малой Азіи изображеній этого бога въ видѣ всадника и слѣдовательно возможность считать вышеуказанные рельефы изображеніями того бога, которому они были посвящены.

6) Надъ надписью *Λεὶ* (= *Δι*) *Γοῶσου* помѣщенъ „крылатый (?) всадникъ, ѣдущій вправо, держащій въ правой рукѣ мячъ или пагеру“ ⁵⁾. Указанія на крылья кажутся намъ сомнительными въ виду склонности автора (Ramsay'a) ⁶⁾ смѣшивать съ крыльями серпъ мѣсяца, изображаемый за плечами бога мѣсяца.

7) Объ изображеніи всадника при надписи *Ποσειδῶνι ἐπιχῶρι* одинъ издатель надписи сказалъ лишь: „человѣкъ верхомъ на лошади“ ⁷⁾, а другою не упомянулъ вовсе ⁸⁾.

8) На плитѣ съ посвятительной надписью „богу спасающему“ *θεῷ Σώζοντι*, извѣстному изъ надписей ⁹⁾ и изображеній на монетахъ то стоящимъ съ вѣткою въ рукѣ ¹⁰⁾, то въ одномъ бюстѣ съ лучами, то видимъ мы всадника, ѣдущаго вправо, положивъ лѣвую руку на гриву

1) Купленъ въ Смирнѣ. Benndorf—Niemann, Reisen in Lykien, s. 153, fig. 77.

2) Кула (Μαοία) рис. въ Beschreibung der antiken Skulpturen (Берлинскаго музея) № 680; тамъ-же и оттуда же № 681: двойная сѣкира съ посвященіемъ Ἰλλολλόρι Τερσί.

3) Otourak, (Фригія) Journ. of Hell. St. IV, p. 419—421; о Манѣ см. Athen. Mittheil. 1883. s. 71 сл.

4) Papers of American School, III, p. 239 сл., № 371. Saghir.

5) Journ. of Hell. St. 1889, p. 224. Badinar (Фригія). Эпителий Зевса читается плохо.

6) См. Journal of Hell. St. 1889, p. 230.

7) Journ. of H. St. VIII, p. 249. Kaldjik (бл. Ὀρμελιана, Писидія).

8) Papers of American School, II, p. 112.

9) См. Bull. de Corr. Hell. II, p. 170, 172 (= Journ. of Hell. St. VIII, 238); III, p. 346; Papers of American School, III, p. 215—216 и можетъ быть еще Beschreibung der antiken Skulpturen, № 812.

10) См. Jnhooft Blumer, Monnaies grecques, p. 304. Antiochia ad Maeandrum и The. missanum.

коя, а въ правой держащаго какой-то продолговатый округлый предметъ, вѣроятно, патеру ¹⁾).

9) На другой плитѣ ²⁾), также посвященной $\Sigma\acute{\omega}\zeta\omicron\rho\tau\iota$, всадникъ, ѣдущій вправо, держитъ лѣвой рукой повода, а правой держитъ положенную на плечо двойную сѣкиру; вокругъ головы лучи.

10) На третьемъ рельефѣ, съ посвященіемъ тому же богу, всадникъ съ лучами около головы держитъ въ правой рукѣ палицу (B. de Corr. Hell., IV, p. 293).

11) Судя по остаткамъ надписи, сюда же можно причислить, кажется, и рельефъ изъ Смирны, находящійся въ Берлинѣ, съ изображеніемъ всадника предъ деревомъ, т. е. въ типѣ изображенія героевъ ³⁾).

12) Еще одинъ весьма интересный рельефъ описанъ Ramsay'емъ ⁴⁾): два всадника, подобные вышеописаннымъ, въ плащахъ, съ патерами въ правой рукѣ и сѣкирой на лѣвомъ плечѣ (у одного верхней части туловища не сохранилось), стоятъ по сторонамъ богини, имѣющей всѣ признаки Артемиды Эфесской; ниже рельефное изображеніе головы съ исходящими отъ нея лучами, по надписи имени божествъ не содержитъ. Эти всадники, очевидно, тѣ же, что и на вышеописанныхъ рельефахъ; положеніе ихъ по сторонамъ богини, стоящей en face, напоминаетъ группировку Диоскуровъ и Елены, Кабировъ и Деметры (?) (ср. еще примѣры у Dagensberg et Saglio, I, p. 769).

13—69) На скалахъ, близъ дер. Тефени (др. Ormelion, Писидія), иссѣчено 56 небольшихъ рельефовъ, изображающихъ всадника, ѣдущаго вправо, положивъ одну руку на шею лошади, а въ правой, отведенной назадъ, держащаго палицу или дротикъ ⁵⁾), а въ одномъ случаѣ, повидимому, рукоятку двойной сѣкиры, лежащей на плечѣ ⁶⁾).

Всѣ эти рельефы и Smith и Collignon, посвятившій имъ особую статью ⁷⁾), считаютъ, по сходству ихъ съ вышеописанными всадниками при надписяхъ, посвященныхъ „ $\Sigma\acute{\omega}\zeta\omicron\rho\tau\iota$ “, изображеніями этого именпо бога. Но, какъ видно изъ приведенныхъ нами примѣровъ, такія же изображенія находятся и при посвященіяхъ другимъ богамъ. Правда, лучи, исходящіе отъ головы $\Sigma\acute{\omega}\zeta\omicron\rho\tau\omicron\varsigma$ на монетѣ Фемиссанія, видимъ

1) См. рис. въ Bull. de Corr. Hell., IV, pl. X, 4. Adalia (Attalia Памфили).

2) Рис. В. С. Н., IV, pl. X, 3. Karamanly.

3) См. рис. въ Beschreibung der antiken Skulpturen, № 812.

4) Masyna (Фригія) Journ. of Hell. St., IV, p. 378.

5) См. описанія Smith'a въ Journ. of Hell. St., VIII, 235, ff. и Collignon'a въ Bull. de Corr. Hell., I, pp. 366, IV, p. 291 сл. Рисунки В. С. Н., IV, pl. IX.

6) Smith принялъ фигуру эту за Гермеса съ кадудеємъ, ѣдущаго на баранѣ.

7) См. Bull. de Corr. Hellenique, IV, p. 290—295.

у всадника на другомъ рельефѣ (№ 9), также посвященномъ *Σώζοντι*, но вспоминая, что и изображенія „оракійскаго всадника“ посвящались иногда разнымъ богамъ ¹⁾, будетъ вѣрнѣе воздержаться пока рѣшать вопросъ, изображенія ли *Σώζοντος* посвящены во всѣхъ вышеуказанныхъ случаяхъ разнымъ богамъ, или, наоборотъ, изображенія иного бога посвящены *Σώζοντι* въ тѣхъ случаяхъ, на которые опирается Collignon.

Слѣдуетъ еще прибавить, что встрѣчающееся на монетахъ многихъ городовъ Малой Азіи изображеніе фигуры въ короткомъ хитонѣ съ двусторонней сѣкирой въ рукахъ, на конѣ, называемое обыкновенно амазонкой ²⁾, также стоитъ, повидимому, въ связи съ вышеисчисленными изображеніями всадниковъ, изъ коихъ многіе держатъ такую же сѣкиру.

Вопроса о значеніи и происхожденіи столь многихъ данныхъ изображеній, мы касаться не будемъ: иными всѣ эти разноименныя изображенія сводятся къ единому первоначально мѣстному богу, который сталъ подъ вліяніемъ греческой міеологіи принимать различныя имена, почему и произошло столько сходныхъ, но разноименныхъ боговъ ³⁾, а Furtwaengler сближаетъ эти малоазійскія изображенія конныхъ боговъ съ оракійскими и видитъ въ нихъ одного и того же общаго этимъ родственнымъ народамъ, какъ и грекамъ, коннаго властителя подземныхъ духовъ, который живетъ еще у новогрековъ въ народныхъ представленіяхъ о конномъ Харонѣ ⁴⁾.

Особенно досадно отсутствіе рисунка коннаго изображенія мѣсяца при посвятителной надписи ему, на которомъ, по описанію Collignon'a, ⁵⁾ „грубо изображенъ Мѣсяцъ на конѣ, идущемъ вправо, съ крыльями загнутыми на концахъ (*recoquillées*)“. Это крылатое изображеніе всадника, какъ и описываемое Ramsay'emъ (см. выше, № 6), вселяетъ въ насъ большое сомнѣніе, не приняли-ли описатели роговъ полумѣсяца за плечами бога за крылья, тѣмъ болѣе, что на монетѣ Селевкии (см. ниже) они имѣютъ видъ, дѣйствительно напоминающій крылья.

Здѣсь не мѣсто говорить объ этомъ богѣ и иныхъ изображеніяхъ его кромѣ конныхъ, ⁶⁾ тѣмъ болѣе, что рисунокъ одного рельефнаго

¹⁾ См. Dumont I. I. № 40 (Аполлону) и 61-я (Диоскурамъ), и что такіе же лучи изображены и на рельефахъ № 1, 4 и 12.

²⁾ См. перечисленіе изображеній амазонокъ на мало-азійскихъ монетахъ у Radet. La Lydie etc., p. 29 сл.

³⁾ Ramsay. Journ. of Hell. Studies 1889 p. 229., Lanskaronski. Lenilles de la Pisi-die, p. 7—10; гдѣ въ число боговъ вносятся *Οροφύλαξ* Papers of Am. Sch. II, p. 97) какъ божественный стражъ границъ, но что это слово означаетъ не бога, а какого-то пограничнаго сторожа вилло изъ того, что другого «орофилака» убили разбойники; см. Pap. of Am. School, II p. 166, № 165.

⁴⁾ Coll. Sabouroff. I, p. 36.

⁵⁾ Bull. de Cor. Hell. III p. 334.

⁶⁾ См. о немъ Alfr. Maury. Hist. des religions de la Grèce, III. p. 123, см. и новую

изображенія *Μηρὸς Τιτίου* воспроизводится ниже, далѣе на рис. 7-мъ. Конныя же изображенія Мѣсяца находятся на монетахъ слѣдующихъ городовъ Малой Азіи: во Фригіи: Alia и Julia ¹⁾, въ Писидіи: Olbasa, Seleucia и Sagalassus ²⁾, въ Памфилии недалеко отъ берега Средиземнаго моря Syllium ³⁾ и въ провинціи Понтѣ — на Черномъ морѣ, Трапезунтѣ.

Несомнѣннымъ признакомъ Мѣсяца служатъ полумѣсяцъ за плечами бога, совершенно ясно видный на указываемыхъ рисункахъ; всѣ - ли указанные Head'омъ конные Мѣсяцы узнаны имъ по этому вѣрному признаку ⁴⁾ мы не знаемъ. На монетахъ, изображенныхъ у Roscher'a на одной (Сагаласса I^b 12) Мѣсяцъ ѣдетъ влѣво, лѣвою рукой править, а правой совершаетъ повидимому возліаніе изъ патыры, на плечахъ плащъ; на другой (Селевкии I^b 11) Мѣсяцъ безъ плаща ѣдетъ вправо, правая рука стерта, повидимому она держала повода, лѣвой — не видно. Лошадь на обоихъ изображеніяхъ высоко подняла одну переднюю ногу; на головахъ всадниковъ фригійскіе колпаки, на плечахъ рога мѣсяца. Къ этимъ изображеніямъ слѣдовательно константинопольская статуэтка не подходитъ ни атрибутомъ, ни отсутствіемъ полумѣсяца, ни позою лошади.

Болѣе интересны для насъ всадники на монетахъ Трапезунта, изображенные у Roscher'a на табл. I^b 7, 8 и 9: у одного изъ нихъ безъ Мѣсяца за плечами въ правой, согнутой въ локтѣ рукѣ виденъ какой-то круглый предметъ, въ которомъ по аналогіи нашей статуэтки мы видимъ „сферу“. Roscher сферы въ число атрибутовъ мѣсяца не помѣщаетъ, но се совершенно ясно видно въ правой рукѣ стоящаго мѣсяца на монетѣ фригійскаго города Bendos vetus ⁵⁾, и самъ Roscher, описывая монету эту, замѣтилъ „einen kleinen kugelförmigen Gegenstand“ (стр. 142); другое изображеніе стоящаго Мѣсяца со „сферой же въ рукѣ“ указано Maury (I. I. 125) на монетѣ Лидійскаго города Saittai ⁶⁾; третій примѣръ сферы въ рукѣ Мѣсяца даетъ прилагаемый рисунокъ (рис. 7) рельефа изъ Меонии ⁷⁾: правда первый издатель этого рельефа видѣлъ и на-

любезно указанную намъ dr. P. Wolters'омъ работу Roscher'a въ Berichte der Sächsischen Gesellschaft der Wissenschaften. XLIII (1891) SS. 119 сл.

1) Head, Historia numorum, p. 556 и 565.

2) Head, 591 рис. въ Bull. de Corr. Hell. I, p. 336; Roscher табл. I^b 11 и I^b 12.

3) Head, p. 588.

4) Два всадника называемые Мѣсяцемъ: Gerhard'омъ (Arch. Anzeiger. 1853 S. 174) на рѣзномъ камнѣ и Sterrett'омъ (Papers of Am. School II, p. 97) на рельефѣ, считаются за таковыхъ не должны: первый несомнѣнно—Кабирь, второй, можетъ быть, *Σόζων*. Совершенно также наименованіе Мѣсяцемъ всадниковъ на еракійскихъ монетахъ: Петра и Никополя (Head., p. 235 и 244); см. у Roscher'a на стр. 147 замѣчаніе Drexler'a.

5) См. рис. у Roscher'a табл. Ia 11.

6) Head, p. 552, объ атрибутѣ бога не упоминаетъ; о сферѣ въ рукѣ говоритъ Mionnet. IV p. 113. № 622.

7) Съ надписью 172 года по Р. X. *Μηρί Τιτίου* и проч. (C. I. Gr. № 3438=Wadd., № 667). Le Bas. Voyage archéologique. Monuments figurés, pl. 136.

рисовалъ въ рукѣ бога шишку пинія, его обыкновенный атрибутъ, но два послѣдующіе рисовальщика вполне согласно изобразили не коническую шишку, а скорѣе сферу ¹⁾. Этотъ атрибутъ въ рукѣ Мѣсяца отлично подходитъ къ одному изъ эпитетовъ его *Τέραιτος*, т. е. господинъ, влѣститель, царь. Но атрибутъ этотъ, повидимому, не былъ связанъ съ этимъ эпитетомъ, т. к. на изображенномъ выше рельефѣ представленъ *Μην Τιτατος*, а въ гор. Saittai читился *Μην Ἀζιοττηρός*.

Такимъ образомъ наибольшее сходство изъ всѣхъ упомянутыхъ выше памятниковъ константинопольская статуэтка имѣетъ съ рельефомъ при надписи *Δὲ Γώσοτος(?)* и всадникомъ, изображеннымъ на трапезунтскихъ монетахъ. Но первый извѣстель намъ лишь по описанію, къ тому же не вполне определенному; о божествѣ же, которому посвященъ онъ, и вовсе ничего неизвѣстно, а всадникъ на трапезунтскихъ монетахъ также не можетъ съ полной увѣренностью быть названъ Мѣсяцемъ, какъ и статуэтка, т. к. у нихъ нѣтъ за плечами полумѣсяца. Предположеніе Fontrier'a, что полумѣсяцъ могъ быть на верхней утраченной части статуэтки, совершенно невозможно, т. к. серпъ мѣсяца, характеризующій соименнаго ему бога, всегда бываетъ за плечами, а въ погрудныхъ изображеніяхъ иногда и ниже плечъ бога, но никогда не на головѣ, какъ небольшой полумѣсяцъ у Діаны.

Правда, бываютъ изображенія Мѣсяца и безъ этого характернаго признака, напр. на рельефѣ въ Аѳинскомъ центральномъ музеѣ, № 1406, гдѣ Мѣсяцъ, называемый посвятительной надписью, въ длинной одеждѣ сидитъ бокомъ на пѣтухѣ, ²⁾ но тогда богъ долженъ быть определенъ какимъ либо инымъ способомъ.

Определеніе же всадника на трапезунтскихъ монетахъ не можетъ быть сдѣлано съ полной увѣренностью. Одни называютъ его Миѳрой ³⁾,

¹⁾ См. замѣчаніе о рисункахъ этого рельефа S. Reinach'a. *Bibliothèque des monuments figurés* I, p. 118.

²⁾ Sybel. *Katalog der Skulpturen zu Athen*. N. 390; надпись см. въ C. Inscr. Attik., II, № 1593.

³⁾ Gerhard. *Arch. Zeit.* 1854 стр. 210; Imhoof-Blumer, *Gr. M.*, p. 583.



Рис. 7.

другіе Мѣсяцемъ ¹⁾, а Roscher (стр. 121 и 134) даетъ ему двойное имя Мѣсяца-Миеры.

Первое мнѣніе основано на присутствіи на одной монетѣ (Roscher I^b 7) змѣи, ворона и двухъ юношей по сторонамъ всадника, на другой (I^b 8) ворона на деревѣ, а на третьей (I^b 9) змѣи, птицы, сидящей на столбѣ, которую одни называютъ цѣтухомъ, другіе ворономъ, и звѣзды надъ нею.

Дѣйствительно, всѣ эти фігуры находятся и на миорейскихъ рельефахъ, но называя всадника Миерой, ни Gerhard, ни Imhoof, ни Roscher не указали ни на одинъ несомнѣнный примѣръ изображенія Миеры верхомъ на конѣ, памъ же такового въ обширномъ собраніи Lajard'a ²⁾ найти не удалось, а потому въ возможности видѣть въ этомъ всадникѣ Миеры мы не увѣрены. Что же касается указанныхъ выше признаковъ, какъ присущихъ Миорѣ, то они же являются и при изображеніяхъ иныхъ божествъ.

Второе объясненіе зиждется на монетѣ второй (Roscher'a I^b 8), гдѣ на плечахъ всадника, изображеннаго сбоку, видны два наклонныхъ острія, обращенныхъ впередъ, которыя опредѣлены Imhoof'омъ, а за нимъ и Roscher'омъ, какъ концы серпа мѣсяца на плечахъ бога. Иного объясненія этимъ страннымъ остріямъ и мы дать не можемъ; но на выше указанныхъ несомнѣнныхъ изображеніяхъ коннаго Мѣсяца этотъ серпъ виденъ всегда спереди, такъ что рога его приходятся по сторонамъ головы, — хотя бы и обращенной въ профиль, — въ зависимости отъ чего и верхняя часть туловища бога изображается въ сильномъ поворотѣ. Но если представить себѣ статую бога съ наклонно-выходящими впередъ изъ плечей рогами мѣсяца и нарисовать ее сбоку, то дѣйствительно должно получиться вѣчто, подобное изображенію на монетѣ. Однако на единственномъ, переизданномъ Roscher'омъ (табл. III Gazette archéologique, VI. (1880) pl. 32), статуарномъ изображеніи Мѣсяца, полумѣсяць помѣщенъ не на плечахъ, а за плечами, образуя, какъ и на рельефахъ, фонъ плечей и шеи, но статуэтка эта назначена для разсматриванія лишь спереди; у конной же статуи, стоявшей очевидно на открытомъ мѣстѣ, такой полумѣсяць закрывалъ бы сзади и плечи и шею и отчасти голову, а сбоку казался бы тяжелой доской за плечами бога, поэтому намъ кажется вполне возможнымъ, что у конной статуи рога мѣсяца, конечно золоченые, приставлены были на

¹⁾ O. Müller. Arch. d. Kunst, § 400.2; Head, p. 427.

²⁾ Recherches sur le culte de Mithra. pl. LXXIV—CIV, есть лишь Миера верхомъ на быкѣ, pl. XCVII, 1 и XCIX, 1. На таблицѣ LXXIV Миера стоитъ на убитомъ быкѣ съ мечемъ въ одной рукѣ и сферой (?) въ другой.

плечи въ наклонномъ положеніи, такъ какъ зрители находились значительно ниже. Если такъ, то на этой монетѣ можно видѣть конное изображеніе Мѣсяца, знаменитое святилище котораго, гдѣ богъ носилъ имя *Mῆρ Φαργάχον*, находилось близъ Трапезунта, въ дер. Амерія; этого бога особенно чтили цари понтійскіе и даже клялись его именемъ, ¹⁾ поэтому вполне возможно предполагать, что конная статуя этого бога стояла гдѣ-либо на видномъ мѣстѣ въ Трапезунтѣ, судя по дереву и алтарю, въ какой то священной рошѣ, и изображалась на монетахъ города. Хотя на двухъ прочихъ монетахъ на плечахъ всадника и не видно роговъ мѣсяца, но поза всадника и копя, дерево позади и алтарь спереди, вмѣсто котораго на одной монетѣ (Roscher. I^b 9) стоитъ колонна ²⁾, доказываютъ, что тутъ изображается таже самая статуя; къ ней же относятся конечно головы копя и всадника, изображенные рядомъ на трапезунтской же монетѣ (см. рис. у Roscher'a I^b 10 ср. Lajard l. 1., pl. XLVII. 3) и напоминающія положеніемъ своимъ многочисленные вазовые рисунки изъ южной Россіи ³⁾. Однако отсутствіе роговъ мѣсяца въ этихъ трехъ случаяхъ и особенно отсутствіе ихъ на большомъ изображеніи головы и плечъ статуи (Roscher. I^b 10) оставляютъ нѣкоторое сомнѣніе въ вѣрности наименованія всадника этого Мѣсяцемъ.

Для константинопольской же, а слѣдовательно, и московской, статуэтки эта статуя всадника во фригійской одеждѣ со сферою въ правой рукѣ является ближайшей, извѣстной намъ, аналогіей. Считать же статуэтки копиями съ этой предполагаемой трапезунтской статуи препятствуетъ значительная разница позъ копя и всадника: на трапезунтскихъ монетахъ конь высоко поднялъ правую переднюю ногу, а всадникъ сидитъ, согнувъ ноги въ колѣняхъ, и вообще изображенъ гораздо живѣе нежели всадникъ обѣихъ статуэтокъ. Впрочемъ, послѣднее различіе могло бы объясняться, конечно, и крайней ремесленной грубостью обѣихъ статуэтокъ.

Возможно, быть можетъ, сближеніе сферы къ рукѣ всадника на трапезунтской монетѣ и константинопольской статуэтки съ шаромъ, который держитъ иногда въ лѣвой рукѣ Геліосъ на нѣкоторыхъ изображеніяхъ ⁴⁾, хотя у Геліоса шаръ гораздо больше, нежели у статуэтки; обозначаетъ онъ едва ли вселенную, а скорѣе солнце, хотя лучи,

¹⁾ Страбонъ, XII, р. 557.; о значеніи прозвища см. Th. Reinach. Mithridate Eupator., р. 241.

²⁾ Эта колонна сближаетъ этого всадника со всадникомъ на указанныхъ выше монетахъ еракійскихъ, въ которомъ видятъ Мѣсяць.

³⁾ См. Stephani. Die Vasen-Samml. der Ermitage NN 1823a, 2193, 2196.

⁴⁾ Напр., на помпейской фрескѣ Museo Borbonico VII, 55, на свинцовыхъ пластинкахъ съ изображеніями Кабировъ. Antonescu l. 1. рис. 9 и 10.

исходящіе отъ головы Геліоса, указываютъ, что и самъ онъ также представляетъ солнце. Если такъ, то и шаръ въ рукахъ мѣсяца будетъ обозначать луну, несмотря на то, что за плечами бога есть уже ея серпъ. Если такъ, то трапезунтскій всадникъ изображалъ, можетъ быть, компанго Геліоса, *ἥλιος ἐφιπλος* (см. выше, № 5), къ каковому изображенію вполне подходятъ и юпоши съ факелами: въ нихъ можно видѣть вечернюю и утреннюю звѣзду (*Ἐβλερος καὶ Φωσφόρος*). Относительно же нашей статуэтки, при отсутствіи признаковъ и мѣсяца и Геліоса (лучей на головѣ), никакихъ предположеній строить невозможно. Нахожденіе ея вмѣстѣ съ приношеніями Кибелѣ заставляеть естественно вспомнить имя Аттыса, но конныхъ изображеній послѣдняго не указано ¹⁾. Нахожденіе же другой статуэтки, изображавшей, очевидно, тоже самое малоазійское божество, въ Херсонесѣ ничего удивительнаго не представляетъ, такъ какъ тѣсныя связи сѣвернаго берега Чернаго моря съ южнымъ, съ Малой Азіей, давно засвидѣтельствованы рядомъ археологическихъ, эпиграфическихъ и пумизматическихъ данныхъ.

Но принадлежность статуэтки, найденной на Сицилѣ, къ до-римскому времени ставить ее во главу всѣхъ вышеисчисленныхъ изображеній всадниковъ, имѣющихъ отношеніе къ культу, въ Малой Азіи, такъ какъ всѣ они римскихъ временъ. Такимъ образомъ, наши статуэтки изображаютъ, повидимому, какого-то малоазійскаго бога, назвать котораго по имени возможнымъ не представляется.

Такія конныя изображенія боговъ—позднѣе, въ римское время,—привели къ интересному смѣшенію ихъ съ типомъ римскихъ конныхъ статуй, съ которыми наша статуэтка сближается атрибутомъ. Намъ приходится поэтому коснуться въ краткихъ словахъ главнаго пункта статьи Roscher'a—конной статуи, изображаемой на никейскихъ монетахъ: этому всаднику въ восточной одеждѣ, со статуэткой Побѣды въ одной рукѣ и вѣвкомъ—въ другой (см. рис. Roscher I^b 6), сидящему на конѣ съ человѣческими передними ногами, Roscher далъ объясненіе, какъ статуѣ Юлія Кесаря, поставленной въ святилищѣ (героонѣ) его въ Никеѣ, гдѣ конь изображенъ былъ въ такомъ пенатуральномъ видѣ дабы, передать уродливость боеваго коня Кесаря ²⁾; азіатскій же костюмъ всадника Roscher объясняетъ изображеніемъ Кесаря въ видѣ мифическаго предка его Аскапія или Юла, или же какого либо бога ³⁾ мѣсяца или,

¹⁾ См. Kapp'a у Roscher'a Wörterbuch der Mythologie I, p. 725 сл. Есть однако одно изображеніе его ведущимъ лошадь въ поводу: см. Th. Schreiber. Die alexandrinische Torsion, стр. 104.

²⁾ См. Dioна Кассія, XXXVII, 54 и Светонія, Div. Julius. 7.

³⁾ Drexler (у Roscher'a, стр. 147) указалъ на изображеніе на одной монетѣ въ образѣ мѣсяца Караваллы (съ рогами полумѣсяца за плечами); можно указать еще подобное изо-

на основаніи хвоста лошади въ видѣ змѣи, мѣсяца-миоры (см. Roscher'a, стр. 116—118).

Наши статуэтки, — если онѣ дѣйствительно копируютъ какую-либо большую статую, разумѣется бывшую не столь варварской работы, какъ онѣ сами, — показываютъ, что въ Малой Азіи существовали статуи конныхъ боговъ въ туземной одеждѣ, которыя могли подать мысль къ столь оригинальному изображенію Кесаря.

Приложеніе. Въ статьѣ Roscher'a собраны свѣдѣнія о греческихъ и римскихъ монументальныхъ конныхъ статуяхъ Рима; мы считаемъ не лишнимъ привести здѣсь нѣкоторыя указанія на таковыя памятники позднѣйшихъ временъ византійской имперіи, которые были продолженіемъ монументальнымъ изображеніи императоровъ и вельможъ римской имперіи.

Для сужденія о конныхъ статуяхъ позднихъ временъ римско-византійской имперіи имѣется слишкомъ мало матеріала: мы можемъ теперь, не предпринимая длинныхъ поисковъ, указать лишь на слѣдующія. Въ половинѣ IV вѣка поставили жители Босры статую Сабиніану, полководцу Юліана, статую, которая, судя по длинѣ плиты съ надписью (С. J. Gr. № 8606) въ 4 метра была, вѣроятно, конная.

Послѣ побѣды Стилихона надъ Радагайстомъ (405 г.) въ Римѣ поставлена была конная статуя Стилихона, пьедесталь которой найденъ былъ въ 1880 году. (См. Ephem. Epigr. 1881; p. 849).

Императоръ Зенонъ велѣлъ (Jordanis de rebus Geticis, 57) готскому королю поставить въ Равеннѣ передъ дворцомъ конную статую, изображавшую этого императора (477—491). Эту самую статую позднѣе, по одному извѣстію подвергнутому вышѣ сомнѣнію ¹⁾, передѣлалъ въ свою „suo nomine decoravit“ Остготскій король Теодорихъ (493—526), подобно тому, какъ и конная статуя Юстиніана на Августеонѣ, по одному (и также сомнительному) ²⁾ свидѣтельству, передѣлана была изъ конной статуи Теодосія В.

Вотъ объ этой конной статуѣ Теодориха, перенесенной Карломъ Великимъ въ Ахенъ, имѣется рядъ свидѣтельствъ, сопоставленныхъ въ Schriftquellen zur Geschichte der Karolingischen Kunst, изданныхъ J. v. Schlosser'омъ (Wien. 1893) подъ № 1139—и разобранныхъ издателемъ въ особой статьѣ ³⁾: изъ описаній явствуетъ, что эта бронзовая

браженіе имп. Северины (III в.) см. Collection Dutuit, рис. на стр. 131, которая представлена какъ богиня Селена.

¹⁾ J. v. Schlosser'омъ въ цитируемомъ ниже сочиненіи, стр. 169, прим. 1.

²⁾ Ср. извѣстія о подобныхъ передѣлкахъ въ римское время у Roscher, стр. 103, примѣч. 11.

³⁾ Sitzungsberichte der Wiener Akademie, Hist. Phil. Cl. CXXIII, II, стр. 164—175.

статуя изображала Теодориха съ копьемъ въ правой поднятой рукѣ и щитомъ на лѣвой— верхомъ на конѣ, или идущемъ тихо, поднявъ одну лишь переднюю ногу или бѣгущемъ (это не ясно). Хотя Schlosser и старается усмотрѣть въ статуѣ этой нѣчто особое, готское, отходящее отъ античныхъ образцовъ, но намъ кажется это стараніе не увѣличавшимся успѣхомъ (см. стр. 166—169): авторъ противопоставляетъ вопиющую оживленность этой фигуры мирному спокойствію конныхъ статуй римскихъ и византійскихъ императоровъ.

Нельзя не упомянуть также статуэтки музея Карпавалé въ Парижѣ, известной подъ именемъ статуи Карла Великаго ¹⁾. Эта статуэтка—почти вдвое больше нашихъ и представляетъ всадника во франкскомъ костюмѣ времени карловинговъ съ мечемъ (реставрированнымъ) въ правой рукѣ и державой безъ креста въ лѣвой. Статуэтка принадлежала прежде кафедральному собору въ Майнцѣ и выставлялась въ день смерти Карла въ церкви ²⁾. Помимо того, что эта статуэтка не даетъ еще права думать чтобы во времена Карла Великаго могли отливать монументальныя конныя статуи, большимъ сомнѣніемъ подвержено опредѣленіе ея времени: такъ какъ, тогда какъ одни, напр., Aus'm Weerth въ вышеуказанной статьѣ, считаютъ ее произведеніемъ карловингскихъ временъ, другіе, напр., J. v. Schlosser (I. с. стр. 122, прим. 1) издѣліемъ XVI вѣка.

Константинополь, какъ и Римъ, украшенъ былъ конными статуями, но по бѣльшей части не вновь поставленными, а привезенными изъ провинцій для украшенія столицы. Въ сборникѣ Унгера: Quellen der byzantinischen Kunstgeschichte. Wien. 1878, сборникѣ, оставшемся къ сожалѣнію не оконченнымъ, находимъ мы упоминаніе о слѣдующихъ конныхъ статуяхъ: 1) Знаменитѣйшей была, безъ сомнѣнія, статуя Юстиніана на площади Августеона передъ св. Софіей: статуя эта, известная изъ множества описаній ³⁾, была весьма отлична отъ нашихъ статуэтокъ: у лошади поднята лѣвая передняя нога, всадникъ держалъ шаръ съ крестомъ на немъ въ лѣвой рукѣ, а правую протягивалъ, какъ бы указывая на Востокъ; „ахиллесовская“ одежда была античнаго характера: туловище прикрыто панцыремъ, на ногахъ безъ поножей подвязаны сандалии; не античнаго характера была лишь „туфа“ на головѣ, украшенная золотыми отгибающимися на всѣ стороны перьями.

¹⁾ Лучшее изданіе ея въ Jahrbücher des Vereins der Alterthumsfreunde im Rheinlande LXXVIII (884), табл. III.

²⁾ См. литературу о ней и извѣстія о назначеніи ея у Fr. Hav. Krauss'a. Kunst und Alterthum im Elsass-Lothringen, т. III, стр. 564—566.

³⁾ Unger, №№ 323—332, къ коимъ слѣдуетъ добавить описаніе Антонія Новгородца 1200 года и англійскаго паломника Maundeville (XIV в.) съ рисункомъ; особенно же важенъ рисунокъ ея 1340 года, найденный въ библиотекѣ севали. См. Nordmann. Esquisse topographique de Constantinople 1891, p. 15.

Другая (Unger, № 885, Anthol. Graeca. VI, 538), также конная статуя Юстиниана въ Ипподромѣ, поставленная какимъ-то Евстаоіемъ послѣ какой-то побѣды, представляла „на быстромъ какъ вѣтеръ“ (т. е. можетъ быть скачущемъ) конѣ императора, увѣнчиваемаго Побѣдой, которую онъ или самъ держалъ на рукѣ, или же она была изображена особой бѣгущей предъ нимъ фигурою. Всѣ прочія извѣстныя конныя статуи Константинополя древнѣе Юстиніана: нѣкоторыя изъ нихъ были античнаго еще происхожденія, какъ напримѣръ, изъ Антиохіи якобы привезена была статуя на форумѣ Θεодосія (площади Тавра), которую называли то Беллерофонтомъ, то Исусомъ Павипомъ (Unger, №№ 403 и сл.): лошадь была безъ удилъ, но украшена фалерами, уши насторожены; всадникъ — „героическая фигура“ съ протянутой правой рукою и сферою въ лѣвой, т. е. въ позѣ статуи Юстиніана на Августеонѣ. Упоминаемая маленькая фигурка скованнаго варвара въ копытѣ лошади, можетъ быть, представляла побѣжденныхъ всадникомъ враговъ, попираемыхъ его конемъ.

На той же площади стояли конныя статуи Θεодосія и сыновей его Аркадія и Гонорія (Unger, №№ 410 — 412). О первой извѣстно лишь, что она была въ блестящемъ вооруженіи и съ простертою рукою; двѣ же другія упоминаются уже въ V-мъ вѣкѣ, какъ „двѣ большихъ конныхъ статуй“; какова была поза этихъ статуй, изъ литературныхъ извѣстій неизвѣстно, но можно, кажется, полагать, что онѣ сходны были со статуей Θεодосія и Юстиніана и сохраняли еще античный типъ, представляемый намъ извѣстной статуей Марка Аврелія въ Римѣ и статуями, найденными въ Геркуланумѣ ¹⁾.

Такого же типа была въ IV Regio, близъ „Милія“ (Unger № 692), другая конная статуя Θεодосія со сферою и вѣнчающею его статуэткою, очевидно Побѣды, въ рукахъ. Подлѣ этой статуи стояла еще конная же статуя Траяна и Элія Адріана, хотя послѣдняя, можетъ быть, та же, что и статуя Θεодосія (Unger, №№ 690—691). Эти статуи римскихъ императоровъ, равно какъ и упоминаемыя еще конныя статуи Граціана и Валентиніана и еще Θεодосія въ аркадахъ Ипподрома (Unger, № 876) и конная же очевидно (см. Unger'a, № 348) статуя Максентія на форумѣ Константина, удаленная впрочемъ Константиномъ же, также были, по всей вѣроятности, какъ по одеждѣ, такъ и по позѣ и по самой работѣ, прямымъ продолженіемъ римскихъ конныхъ статуй.

Упоминается еще одна (Unger, № 416) конная статуя стоявшая гдѣ-то въ кварталѣ Тавра, а именно Аспара, сына Ардабура, виднаго дѣятеля V-го вѣка ²⁾. Но объ этой статуй неизвѣстно никакихъ подроб-

¹⁾ См. о римскихъ конныхъ статуяхъ Overbeck. Geschichte der griechischen Plastik, 4-е изд., т. II (1894), стр. 508.

²⁾ Онъ извѣстенъ по серебряному блюду, изготовленному по случаю консульства его

ностей: хотя Аспаръ на помянутомъ блудѣ изображенъ въ старой римской одеждѣ, но на конѣ онъ сидѣлъ, можетъ быть, и въ болѣе удобномъ нарядѣ своего времени, т. е. туникѣ и питапахъ, а что онъ носилъ такую одежду, можно кажется, заключить изъ облачнаго видѣнія, предсказавшаго убіеніе его императоромъ Львомъ, когда облако въ видѣ льва поглотило подобіе Гота ¹⁾, узваннаго, разумѣется, по одеждѣ.

Конныя статуи нерѣдко изображаются въ византійскихъ миниатюрахъ; такъ, напр., въ рукописи физиолога, въ Смирнѣ ²⁾, вѣка XI—XII-аго, видѣли мы изображенія такихъ статуй, украшающихъ на ряду съ пѣшими статуями стѣны городовъ: на л. 71 об., на башнѣ города стоитъ бѣлая статуя скачущаго влѣво всадника; на л. 75-мъ — бѣлая же статуя всадника въ развѣвающимся плащѣ, идущаго шагомъ вправо и держащаго въ протянутой рукѣ шаръ. Последняя статуя представляла, вѣроятно, какого-либо императора; хотя обѣ статуи нарисованы бѣлилами, но этого недостаточно еще, чтобы думать, что оригиналы, если только статуи не нарисованы художникомъ изъ головы, были мраморныя, такъ какъ изъ мрамора безъ подпорокъ едва ли такія изображенія, какъ скачущій конь или развѣвающийся далеко назадъ плащъ, могли быть сдѣланы.

Но изъ изображеній конныхъ статуй на миниатюрахъ не слѣдуетъ еще, конечно, что ихъ воздвигали еще въ эти времена: слѣдуетъ лишь, что онѣ еще стояли.

Что касается постановки не конныхъ статуй, то позднѣйшее извѣстное намъ упоминаніе говорить (Unger, I. с., № 229 — 230) о статуй архангела Михаила, воздвигнутой Михаиломъ VIII Палеологомъ (1261 — 1282), но тамъ отсутствуетъ указаніе на матеріаль; по постановка монументальной конной статуи требовала, разумѣется, большаго искусства, такъ что это упоминаніе не дастъ еще права предполагать возможности постановки конныхъ статуй въ XIII-мъ вѣкѣ. По тутъ является другое обстоятельство, а именно какъ разъ на монетахъ Михаила VIII является изображеніе двухъ всадниковъ, идущихъ рядомъ на коняхъ, идущихъ шагомъ: одинъ держитъ въ правой подплатой рукѣ лабарумъ — это самъ императоръ, другой крестъ — архангелъ Михаилъ, по мнѣнію Сабатье ³⁾. На его же монетахъ находимъ мы изображенія стоящаго архангела Михаила, въ одномъ случаѣ держащаго даже по-

въ 424 году, хранящемуся нынѣ въ музей Uffizi во Флоренціи; см. старое изданіе Braeci. *Dissertazione sopra un elipe votivo spettante alla famiglia Ardaburia*, Lucca, 1771 г.

¹⁾ Дамаскій. *Житіе Иендора*, у Фотія bibliotheca. 242 ed. Bekker p. 340 в.

²⁾ См. *Παλεολογλο-Κυριακός. Κατάλογος τῶν χειρογράφων τῆς ἐν Σμύρνῃ βιβλιοθήκης τῆς ἀρχιεπισκοπῆς*; Смирна, 1877. стр. 32 : В. 5 (421).

³⁾ Sabatier. *Description générale des monnaies byzantines*, табл. LIX, рис. 15.

строенную во имя его императоромъ церковь (I. I. табл. LIX, рис. 10 и 12). Если допустить, что это изображеніе архангела Михаила стоитъ въ связи со статуей его, поставленной императоромъ на площади на колоннѣ, то возникаетъ предположеніе, не объясняется ли появленіе на монетѣ конной фигуры императора конною его статуей.

Болѣе ранній примѣръ (единственный на таблицахъ Сабатье pl. IV. 15) изображенія на византійской монетѣ конной фигуры восходятъ къ царствованію Аркадія (395—408) и представляетъ императора съ шлемомъ на головѣ, съ плащомъ на лѣвомъ плечѣ, поднявшаго вверхъ правую руку съ открытой ладонью, въ жестѣ обращенія съ рѣчью къ войску, сидя-



Рис. 8.

щаго на конѣ, который торжественно выступаетъ, поднявъ правую переднюю ногу; въ этомъ изображеніи можно, кажется, смѣло видѣть ту конную статую Аркадія на площади Тавра, о которой упомянуто выше. И вотъ, по прошествіи многихъ вѣковъ, является вновь на монетахъ конная фигура Михаила VIII, которая послужила, повидимому, примѣромъ трапезунтскимъ императорамъ. На ихъ монетахъ, начиная съ Алексѣя II Комнена (1297—1330), видимъ изображенія двухъ всадниковъ по отдѣльности, а именно императоровъ, торжественно ѣдущихъ на конѣ, высоко поднявшемъ правую переднюю ногу, и держащихъ въ правой рукѣ скипетръ (Алексѣй II, I. I. LXVIII, 8 — 12); скипетръ въ видѣ прута „partex“ (Василій Комнень, 1333—1340, I. I. LXVIII, 16) и скипетръ съ крестомъ (Алексѣй IV, К. 1417 — 1447), и св.

Евгенія, патрона Трапезунта, съ крестомъ въ правой рукѣ, также верхомъ на конѣ, обыкновенно идущемъ (I. I. LXVIII, 8—12, LXIX, 25), но однажды и скачущемъ (LXVIII, 16) ¹⁾.

Послѣднимъ примѣромъ всадника на монетѣ является константинопольскій уже императоръ Мануиль II Палеологъ (1391—1427), изображенный (I. I. LXIII, 13) скачущимъ на конѣ, поднявъ правую руку.

Чѣмъ объясняется это появленіе на монетахъ конныхъ фигуръ? Что касается архангела Михайла и св. Евгенія, то они, конечно, изображены по иконамъ ихъ, и конныя статуи тутъ не при чемъ. Но возможно ли толковать конныя изображенія этихъ позднихъ императоровъ по аналогіи съ монетою Аркадія, какъ копія ихъ конныхъ статуй, или, по крайней мѣрѣ, объяснять такимъ образомъ появленіе перваго коннаго изображенія императора Михаила на его монетѣ? На этотъ вопросъ отвѣчать утвердительно мы не рѣшаемся; предполагать постановку конныхъ статуй въ XIII—XIV вѣкахъ кажется намъ невѣроятнымъ; но, не имѣя свѣдѣній о томъ, когда прекращаются извѣстія о постановкѣ въ Византіи конныхъ статуй и не умѣя объяснить внезапнаго появленія конныхъ фигуръ на монетахъ XIII-го и слѣдующихъ вѣковъ, мы надѣемся, что люди, болѣе насъ свѣдушіе въ византійской археологіи и литературѣ, рѣшатъ этотъ вопросъ и значительно пополнятъ представленный здѣсь списокъ конныхъ статуй въ византійское время.

Вѣна, ноябрь 1894 г.

¹⁾ Интересно, хотя быть можетъ и случайно, сходство между христіанскимъ патрономъ города всадникомъ св. Евгеніемъ и языческимъ коннымъ же богомъ Мѣнцемъ или Миною, почитаніе котораго въ языческомъ Трапезонтѣ извѣстно изъ монетныхъ же изображеній времени римской имперіи (см. выше указанныя монеты).