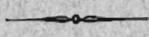


TP 483 P24

UN  
TUMULUS HALLSTATTIEN À MINOT  
(CÔTE-D'OR)

PAR  
M. HENRY COROT



(Extrait du *Bulletin archéologique*. — 1902)



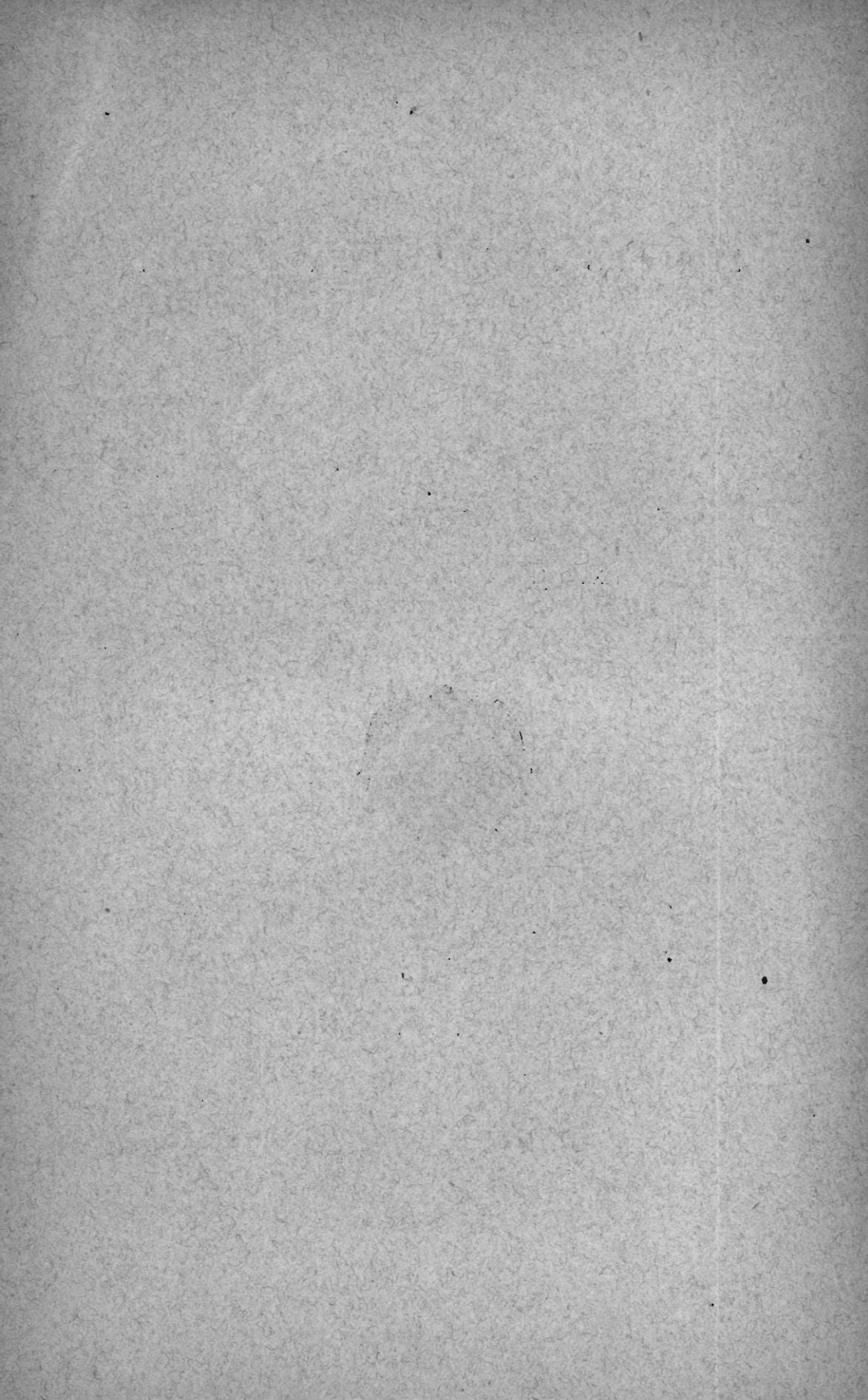
PARIS  
IMPRIMERIE NATIONALE

MDCCCII

Bibliothèque Maison de l'Orient



071887



À Monsieur Salomon Reinach  
deuxième hommage

Henry Corot

UN

TUMULUS HALLSTATTIEN À MINOT  
(CÔTE-D'OR)

PAR

M. HENRY COROT

(Extrait du *Bulletin archéologique*. — 1902)



PARIS

IMPRIMERIE NATIONALE

MDCCCII



UN

## TUMULUS HALLSTATTIEN À MINOT

(CÔTE-D'OR).

---

Les fouilles de tumulus à Minot, subventionnées par le Ministère de l'Instruction publique, ont eu cette année un résultat absolument inespéré.

Au mois d'avril 1901, nous avons exploré deux tumulus dans les bois de la ferme de Banges; ce fut une heureuse pensée, car un mobilier franchement hallstattien, et qui mérite de retenir l'attention des archéologues, y a été découvert (pl. XXI et XXII).

On n'y a rencontré ni fer, ni or, mais du bronze, et du beau bronze.

C'est le tertre indiqué au plan sous le numéro 2 (pl. XIX) qui nous a dédommagé; il présentait avant la fouille l'aspect de ces tumulus jumeaux qui se sont déjà plusieurs fois rencontrés en Côte-d'Or, c'est-à-dire qu'il affectait la forme ellipsoïdale; il mesurait 18 mètres de long, 12 mètres de large et 2 m. 50 de haut.

Les dix sépultures qu'il renfermait étaient presque toutes sur le tertre Nord; le tertre Sud ne contenait à la base aucune trace de sépulture, étant vraisemblablement un de ces tumulus vides si fréquemment rencontrés dans les fouilles, et que Flouest avait dénommés *tumulus ad honores*.

La sépulture primitive était orientée tête au Sud et pieds au Nord (sépulture A) [pl. XX].

Elle nous a procuré un magnifique bracelet de bronze, à section triangulaire, et ciselé sur tout son pourtour extérieur (fig. 1).

Il était au poignet du bras gauche et placé sous le bassin.

A chaque bras se trouvait un de ces gros bracelets en jayet, qui

se sont déjà rencontrés dans beaucoup d'inhumations du premier âge du fer.

A cette sépulture appartiennent encore les pièces d'applique (fig. 1) qui ornaient une ceinture de cuir dont l'épaisseur devait être d'environ 0 m. 002.

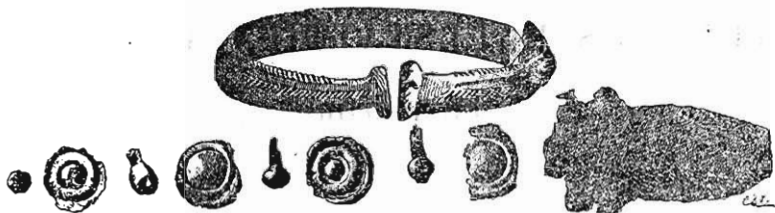


Fig. 1. — Bracelet et pièces d'applique, de bronze, découverts dans la sépulture A du tumulus n° 2, à Banges.

Découpées à l'emporte-pièce, dans une feuille de bronze très mince, elles ont été ornementées ensuite au moyen de trois emboutissoirs différents, correspondant aux trois formes que nous avons recueillies autour de cette sépulture, car les rongeurs les avaient disséminées sur toute la surface du tumulus.

C'est la première fois que la Bourgogne révèle ce genre de parure qui a déjà été recueilli dans le Jura, au Champ-Peupin, près Chilly<sup>(1)</sup>, et dans les fouilles de M. de Morgan, en forêt des Moignons<sup>(2)</sup>.

La sépulture B, qui se trouvait en contact avec la sépulture A, bien que son orientation ne soit pas tout à fait la même (tête Nord-Est; pieds Sud-Ouest), appartenait assurément à un homme, si l'on en juge par les dimensions des objets de bronze qu'elle contenait.

A chaque poignet, un bracelet ouvert, de bronze coulé et retouché au burin, mesurait 0 m. 033 de haut sur sa paroi dorsale; le bracelet gauche comporte sur tout son pourtour quinze olives avec

<sup>(1)</sup> *Revue archéologique*, 1875, pl. XXIV, fig. 8.

<sup>(2)</sup> *Mémoires de la Société d'émulation du Jura*, 3<sup>e</sup> série, t. IV (1883), pl. V, fig. 6 et 7. — Les cachettes de bronze de Larnaud, de Petit-Villate, de Venat et d'ailleurs en contiennent de semblables. M. G. Chauvet, dans la *Cachette de Venat*, p. 118 du tirage à part, donne la distribution géographique de ces menus objets.

intervalles de trois stries faites au burin; le bracelet droit, avec le même nombre de stries, est composé de dix-sept olives (pl. XXI).

Ces deux bracelets ne sortent donc pas du même moule.

Aux jambes, se trouvaient une série d'anneaux ouverts, du plus beau type hallstattien. On en a recueilli quatre à la jambe gauche et cinq à la jambe droite; les dessins, faits au burin, forment, par leur assemblage de bas en haut, une série de chevrons s'opposant du plus gracieux effet (pl. XXI).

Chacun des anneaux mesure 0 m. 023 à la partie dorsale, et seulement 0 m. 017 à l'endroit de l'ouverture.

Tous ces anneaux ont été incontestablement coulés dans le même moule; sur la paroi extérieure de quelques-uns, on voit encore dans l'oxyde de bronze, avec des fragments d'étoffe, des empreintes de paille, derniers vestiges du lit sur lequel gisait, avant d'être déposé sous cet amas de pierres, ce riche habitant de la région.

Des anneaux de jambes, qu'on peut rapporter à la même époque, c'est-à-dire *au tout premier âge du fer dans nos régions*, ont été trouvés dans plusieurs fouilles, et notamment au bois de Genay<sup>(1)</sup> (Côte-d'Or), dans la sépulture F, puis à Igé-la-Roche<sup>(2)</sup> (Saône-et-Loire), dans les tumulus n° 1 et n° 4.

Entre les deux tumulus, et intentionnellement placée en cet endroit sur une plate-forme préparée entre les imbriquements opposés des deux tertres, se trouvait la sépulture C dont on ne saurait discuter la contemporanéité avec la sépulture B, puisque les objets de parure de la femme qui gisait au point C du plan sont absolument de même style que ceux de l'homme que nous avons relevé en B, à la base du tumulus.

Si nous attribuons cette sépulture à une femme, c'est que tous les objets de parure sont de dimensions beaucoup moindres, et tandis que les anneaux de jambes de la sépulture B mesurent 0 m. 095 de grand diamètre, ceux de la sépulture C (pl. XXII) n'en ont que 0 m. 080. Ils étaient aussi en nombre moindre : quatre à la jambe droite et trois à la jambe gauche. C'est une réduction des anneaux de la sépulture masculine, dont la gravure a été

<sup>(1)</sup> A. Bruzard, *Les Tumulus de Genay*, dans *Bulletin de la Société des Sciences historiques et naturelles de Semur*, 1868, p. 38 et suiv., pl. I, fig. 4 et 9.

<sup>(2)</sup> L. de Fréminville, *Les Tombelles d'Igé*, dans *Annales de l'Académie de Mâcon*, 2<sup>e</sup> sér., t. I (1878), p. 161 et suiv., pl. III, fig. 1 et 2.

mieux soignée; on voit d'un coup d'œil que c'est une parure de femme.

De plus, les bracelets, eux aussi, sont plus petits que ceux de la sépulture masculine et ne mesurent que 0 m. 061 de diamètre intérieur et 0 m. 029 de haut sur la face dorsale; le bracelet droit se compose de dix-huit olives avec quatre stries au burin entre chaque olive; le bracelet gauche ne comporte que dix-sept olives et est ornementé de la même façon (pl. XXII).

Cette sépulture avait absolument la même orientation que la sépulture B.

La sépulture D, orientée tête Sud, pieds Nord, gisait sur la paroi latérale Nord-Est du tertre Sud. Elle était à un niveau un peu supérieur à celui de la sépulture C. En fait d'ornements, elle nous a fourni les débris d'un torque creux, des bracelets pleins, des anneaux de jambes et une petite fibule.

Le torque était tubulaire et formé d'une très mince feuille de bronze, dans l'intérieur de laquelle les racines d'arbres se sont introduites et ont fini par en amener la destruction presque complète.

Néanmoins, les débris que nous en avons recueillis semblent permettre de dire que son diamètre intérieur était d'environ 0 m. 17. Le tube mesurait environ 0 m. 009 de diamètre.

Les bracelets sont massifs et annulaires en bronze fortement chargé d'étain.

Ils ont été coulés tous deux dans le même moule et n'ont pas subi grande retouche; l'épaisseur de la tore est de 0 m. 007 et le diamètre intérieur du bracelet est de 0 m. 057. Ils sont ornés tous deux, sur tout leur pourtour et sur la face extérieure seulement, d'une série de *demi-bagues* venues de fonte, entre lesquelles sont gravés à la lime ou au burin une série de huit traits ou stries.

Les anneaux de jambes, comme le torque, sont creux et tubulaires; un seul est assez bien conservé; son diamètre intérieur est de 0 m. 085, l'épaisseur du tube est de 0 m. 019.

C'est dans l'intérieur du tube de cet anneau que nous avons recueilli une magnifique petite fibule à bossette.

Ce petit bijou mesure 0 m. 024 de longueur totale; la bossette a 0 m. 009 de diamètre et est ornée de quatre cercles concentriques gravés au burin.

Le sépulture E ne contenait aucun ornement.

Au point F, nous avons relevé des traces d'un foyer avec débris d'os incinérés, sur la nature desquels il est impossible de se prononcer; ils étaient en petite quantité et mélangés à des cendres et à du charbon.

La sépulture G, qui gisait sur la paroi Est du tumulus, avait eu à souffrir bien antérieurement à notre fouille de l'arrachage d'un tronc de chêne qui l'avait mise à mal; aussi les nombreux bracelets qu'elle contenait ont-ils été recueillis brisés.

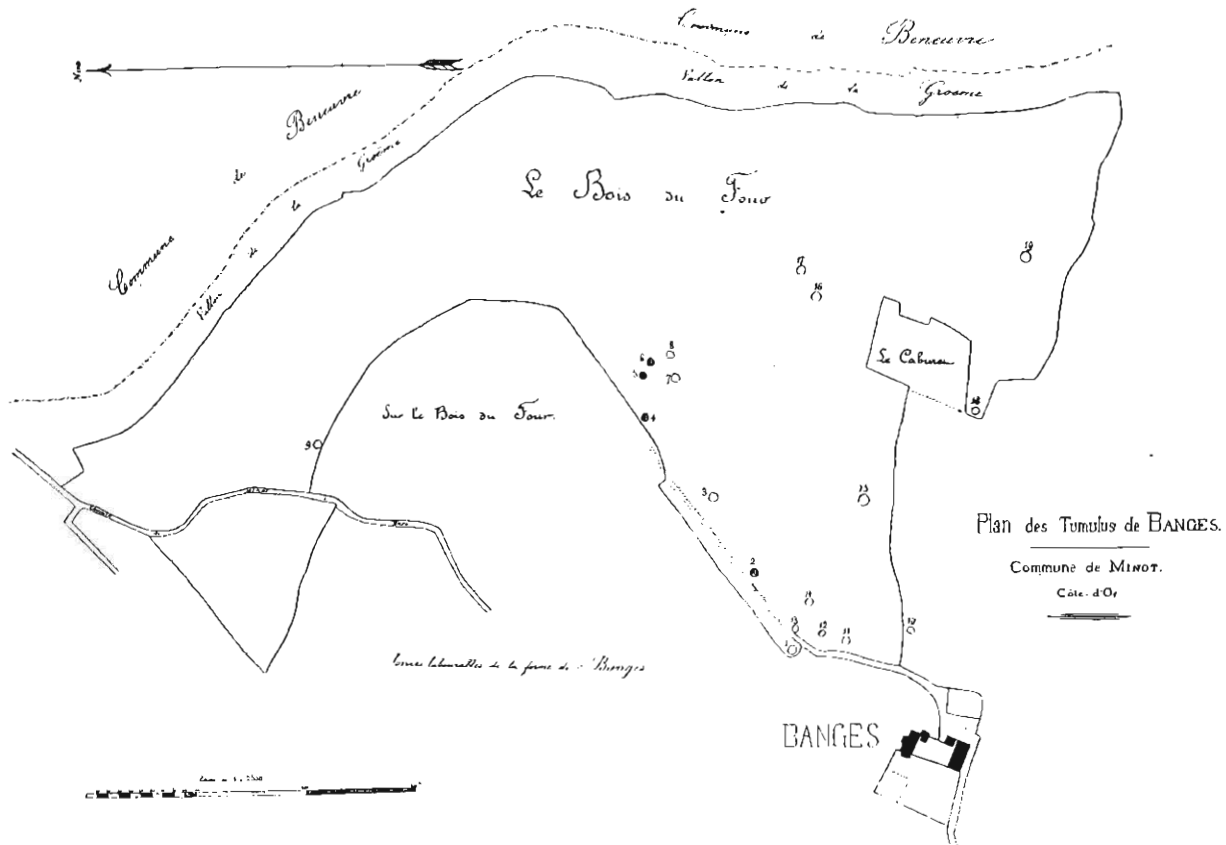
Ce sont des bracelets filiformes sur l'usage desquels on n'est pas d'accord. Certains archéologues y veulent voir une garniture de manche du vêtement sur tout l'avant-bras! Nous ne saurions souscrire à cette opinion, car dans les deux seules sépultures où nous en avons déjà rencontré, ces bijoux se trouvaient tous réunis au niveau du poignet, ce qui semblerait devoir faire écarter toute idée de dispersion au travers d'un tissu quelconque, soit sur l'avant-bras, soit encore, comme on l'a prétendu, jusqu'à l'épaule.

A ces bracelets filiformes était joint à chaque poignet un autre bracelet ouvert; il est formé d'un simple fil de 0 m. 004 sur 0 m. 006, dont la face interne a été aplatie; il comporte une ouverture de 0 m. 059, tandis que les bracelets filiformes n'ont que 0 m. 057.

La sépulture H est la seule dont l'orientation était franchement Est-Ouest.

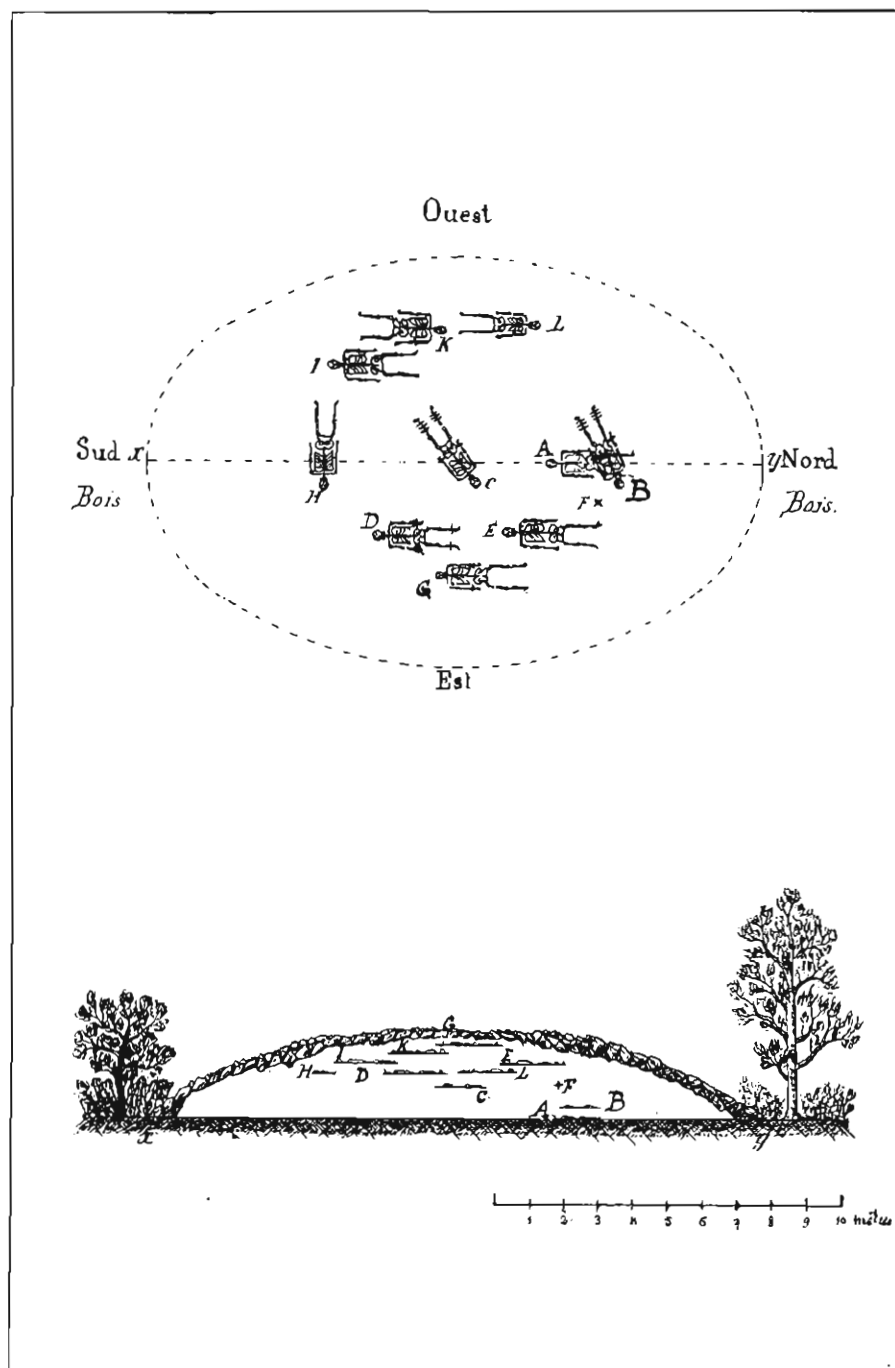
Les trois autres inhumations I, K, L, orientées Nord-Sud, ne contenaient aucun mobilier funéraire.





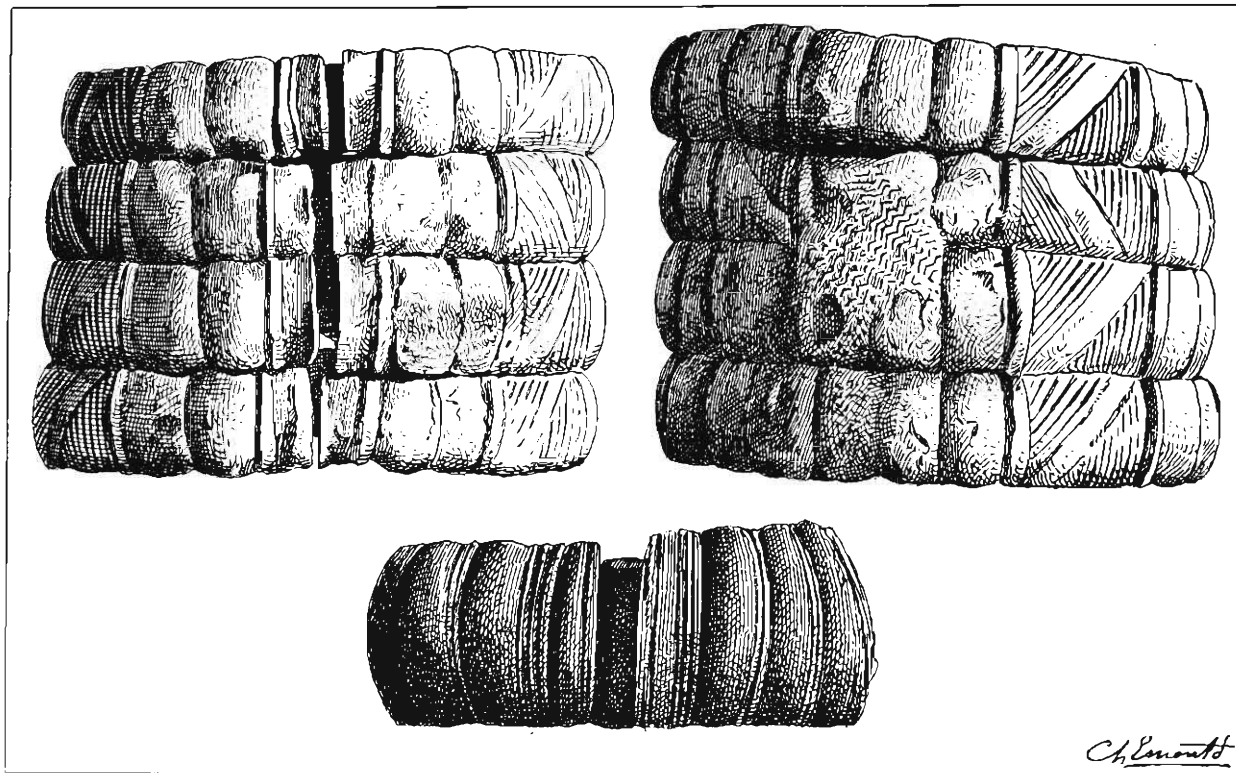
PLAN DES TUMULUS DE BANGES (CÔTE-D'OR)





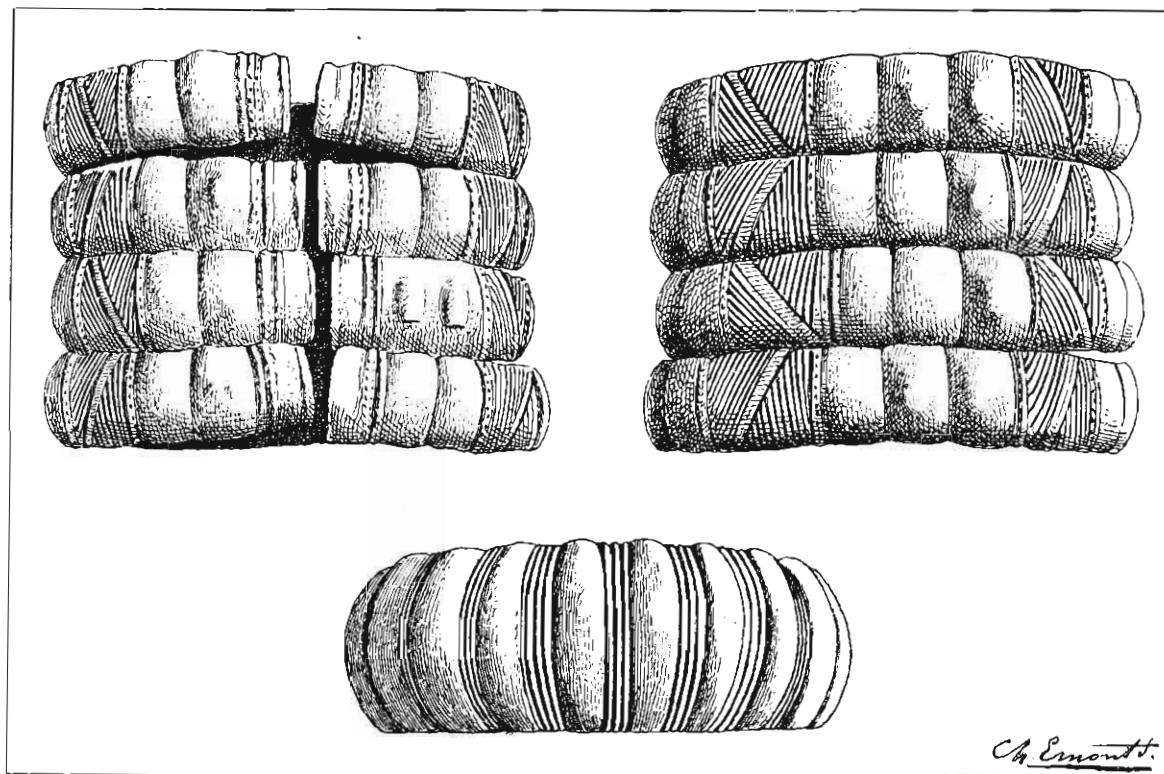
PLAN ET COUPE DU TUMULUS N° 2 DE BANGES  
(CÔTE-D'OR).





ANNEAUX DE JAMBES ET BRACELETS DE BRONZE  
DE LA SÉPULTURE B DU TUMULUS DE BANGES  
(CÔTE-D'OR).





ANNEAUX DE JAMBES ET BRACELETS DE BRONZE  
DE LA SEPULTURE C DU TUMULUS DE BANGES  
(CÔTE-D'OR).





