

9
M. I. Sidor

В. И. Сизовъ.

antique hachette de fer

ДРЕВНИЙ ЖЕЛѢЗНЫЙ ТОПОРИКЪ

des collections
ИЗЪ КОЛЛЕКЦІИ

du Musée historique
ИСТОРИЧЕСКАГО МУЗЕЯ.

(Оттискъ изъ «Археол. Извѣст. и Запѣт.» 1897 г. №№ 5—6-й).



МОСКВА.

ТОВАРИЩЕСТВО ТИПОГРАФІИ А. И. МАМОНТОВА

ЛЕОНТЬЕВСКІЙ ПЕР., ДОМЪ МАМОНТОВА.

1897.

Печатано по опредѣленію Императорскаго Московскаго Археологическаго Общества,
на основаніи § 56 его Устава.

Предсѣдатель *Графиня Уварова*.

ДРЕВНІЙ ЖЕЛѢЗНЫЙ ТОПОРИКЪ

ИЗЪ КОЛЛЕКЦІИ

ИСТОРИЧЕСКАГО МУЗЕЯ.

(Съ таблицею).

Въ недавнее время коллекціи Историческаго Музея обогатились приобрѣтеніемъ весьма интереснаго топорика, полученнаго въ даръ отъ Его Императорскаго Высочества Августѣйшаго Предсѣдателя Музея. Топорикъ этотъ обращаетъ на себя вниманіе, какъ своей красивой формой, такъ и богатствомъ орнаментаціи, сдѣланной по серебряному полю изъ золота и черни.

Что касается до происхожденія топорика, то по отношенію къ этому вопросу, мы можемъ рассказать только слѣдующіе факты: въ Нижнемъ-Новгородѣ, во время выставки, торговецъ древностями и комиссіонеръ Историческаго Музея—Кузнецовъ приобрѣлъ этотъ топорикъ у одного татарина, по увѣренію котораго топорикъ, былъ найденъ въ Биларскѣ (близъ Чистополя) будто бы вмѣстѣ съ другими вещами. Извѣстный въ Москвѣ торговецъ древностями Ивановъ, находясь въ то же время въ Нижнемъ, перекупилъ топорикъ у Кузнецова.

Съ того момента, какъ топорикъ поступилъ въ магазинъ Иванова, появилась новая легенда о его происхожденіи, утверждавшая, что топорикъ относится къ числу предметовъ клада, найденнаго, какъ извѣстно, во Владимірѣ прошедшимъ лѣтомъ. Буква „азъ“, замѣченная на топорикѣ, дала поводъ утверждать даже, что топорикъ, найденный будто бы во Владимірѣ, долженъ былъ принадлежать В. К. Андрею Боголюбскому.

Вмѣстѣ съ развитіемъ этой легенды и первоначальная цѣнность топорика значительно увеличилась.

Изъ магазина Иванова, благодаря милостивому вниманію Его Императорскаго Высочества Великаго Князя Сергія Александровича къ научнымъ интересамъ Музея, топорикъ поступилъ въ коллекціи Историче-



Рис. 1.



Рис. 2.

скаго Музея. Несмотря на смутныя пока извѣстія о первоначальномъ нахожденіи топорика, его происхожденіе и его бытовое значеніе можно объяснить главнымъ образомъ изученіемъ его формы и художественныхъ особенностей стиля.

Размѣры топорика не велики — его изображенія сдѣланы въ натуральную величину (см. табл. I и рисунокъ 1); лезвіе треугольной формы; заостреніе лезвія образовано постепеннымъ срѣзываніемъ обѣихъ сторонъ треугольника, что, по нашему мнѣнію, составляетъ его характерную черту. Тылье имѣетъ форму четырехграннаго молоточка, а втулка — плосковатаго шара, связаннаго съ тыльемъ посредствомъ яблока. Вообще онъ отличается деликатностью и красивымъ сочетаніемъ формъ. Топорикъ выкованъ изъ желѣза и богато украшенъ по серебряному полю золотыми съ чернью изображеніями и орнаментомъ. Такого рода соединеніе золота, серебра и черни встрѣчается чаще всего на восточномъ оружіи, но на западѣ, насколько намъ извѣстно, технику эту можно встрѣтить гораздо рѣже; для примѣра отмѣтимъ подобную технику въ серебряной чашѣ, извлеченной изъ гробницы королевы Тиры въ Даніи, и въ потирѣ, или сосудѣ для питья, принадлежавшемъ герцогу Баварскому Тассилону, а также на рукояти меча X в. въ Баваріи ¹⁾.

Назначеніе топорика, судя по его украшеніямъ и размѣрамъ, не заурядно-боевое, а скорѣе почетное, такъ что его можно въ этомъ отношеніи сравнить съ чеканомъ или клевачомъ, булавой и т. п. предметами, имѣвшими вообще значеніе начальственное (*batons de commandement*). Что касается аналогіи формъ, то въ курганахъ центральной Россіи, а также и сѣверо-западной Европы подобной формы мы рѣшительно не встрѣчаемъ. Два обычныхъ типа курганныхъ сѣкиръ — норманскія сѣкиры, изображенныя на коврѣ Матильды, и топоры съ выемкой внизу, болѣе обычные въ нашихъ курганахъ, не имѣютъ никакого сходства съ формой описываемаго топорика. Какъ на исключеніе мы укажемъ только на нѣсколько сходный съ формой топорикъ, найденный въ курганахъ Приладожья г. Бранденбургомъ. Такимъ образомъ, сама форма топорика отдаляетъ насъ отъ Запада и заставляетъ искать сродства на Востокѣ.

Въ коллекціяхъ Румянцевскаго Музея находятся вещи изъ Билярска; въ числѣ этихъ вещей можно отмѣтить топорикъ, украшенный серебряной насѣчкой и по своимъ малымъ размѣрамъ сходный съ нашимъ топорикомъ; но по своей формѣ онъ представляетъ два лезвія, треугольной формы, соединенныхъ круглой плосковатой втулкой. Аналогія здѣсь заключается не въ общей формѣ топорика, а лишь въ формѣ каждаго отдѣльнаго лезвія, въ средней втулкѣ и въ размѣрахъ. Болѣе сходства можно найти при сравненіи нашего топорика съ другимъ то-

¹⁾ См. сочиненіе *Attenck* Trachten, Kunstwerke und Geräthschaften vom frühen Mittelalter bis Ende des XVI Jahrh. Часть I, табл. 8 и 23.

поромъ, находящимся въ той же коллекціи вещей изъ Биларска, хотя этотъ топоръ болѣе крупнаго размѣра и техника его груба—никакихъ инкрустацій онъ не имѣетъ, тѣмъ не менѣе у него сходна форма лезвія—треугольная, но гораздо болѣе вытянутая, а главное—онъ имѣетъ

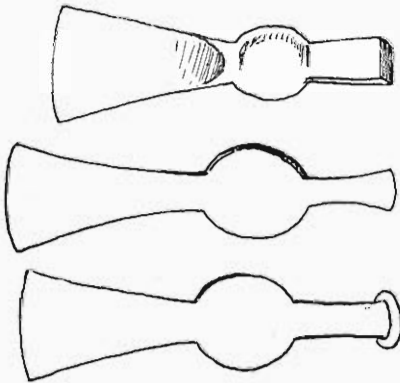


(Рис. 3. Биларскъ).



(Рис. 4. Биларскъ).

тылье въ формѣ четырехграннаго молотка, а втулка такой же округлой, плосковатой формы. Болѣе близкое сходство мы находимъ во многихъ топорикахъ, найденныхъ въ такъ назыв. „мерянскихъ“ курганахъ покойнымъ графомъ А. С. Уваровымъ. Здѣсь сходство замѣчается и въ размѣрахъ топориковъ, во втулкѣ, въ фигурѣ лезвія и въ его образованіи въ тыльѣ, имѣющимъ форму четырехграннаго или округленнаго молотка; только техника ихъ проста и украшеній нѣтъ, а также нѣтъ и посредствующаго шарика между тылемъ, т. е. молоткомъ и втулкой, но отсутствіе этой части не нарушаетъ общаго выразительнаго сходства и объясняется только простымъ рядовымъ значеніемъ этихъ топориковъ, не имѣющихъ нужды въ изысканныхъ формахъ и въ богатой насѣчкѣ. Здѣсь важно отмѣтить тотъ фактъ, что эту аналогичную форму мы встрѣчаемъ въ курганахъ Суздальской области не въ единичномъ экземплярѣ, которому можно было бы придать случайный, заносный характеръ, а напротивъ топорки этого рода находятся въ упомянутой коллекціи въ значительномъ количествѣ,



(Рис. —5—7. Изъ Мерянскихъ кургановъ).

что указываетъ, по нашему мнѣнію, на обычное бытовое значеніе этого предмета въ Суздальской области (рис. 5 — 7). Въ данномъ случаѣ, по нашему мнѣнію, нѣтъ основанія предполагать чтобы эти топорики были занесены съ Востока путемъ торговли: ихъ распространенность указываетъ скорѣе на ихъ мѣстное производство, хотя бы форма ихъ и была занесена съ Востока, гдѣ для этого рода оружія у Персовъ,

Арабовъ существовало большое разнообразіе типовъ и богатая техника инкрустацій или насѣчки.

Что же касается до употребленія подобныхъ топориковъ князьями и боярами въ древней Руси, то на такое употребленіе указываютъ намъ

слѣдующіе факты: на многихъ монетахъ удѣльныхъ князей мы встрѣчаемъ изображенія человѣческой фигуры, держащей въ одной рукѣ топорикъ, весьма сходный по формѣ съ нашимъ топорикомъ какъ, напр. на рис. 8 ¹⁾; нѣтъ сомнѣнія, что въ данномъ случаѣ топорикъ представляетъ знакъ власти.

Напомнимъ также слѣдующія извѣстія изъ нашихъ лѣтописей: подъ 1079 г. въ лѣтописи Нестора разсказывается о приходѣ Яна Вышатича отъ кн. Святослава на Бѣлоозеро за данью и о столкновеніи его съ волхвами въ лѣсу — „Яневи же идущу съ *топорцемъ*...“

Далѣе лѣтопись продолжаетъ: „Единъ грѣшися Яня топоромъ, Янь же оборота топоръ, удари и тыльемъ“.

Подъ 1073 г. лѣтопись разсказываетъ о подобномъ же столкновеніи въ Новгородѣ князя Глѣба съ волхвомъ: „Глѣбъ же возма *топоръ* подъ skutомъ... Глѣбъ же вынемъ *топоръ*, роста и, и паде мертвъ“.

Подъ 1216 г. при описаніи Липецкой битвы въ той же лѣтописи говорится: „князь Мстиславъ пронзавъ трижды сквозъ полкъ княжи Юрьевы и Ярославли, сѣкучи люди, бѣ бо у него *топоръ* съ *поворозою* на рудѣ, и тѣхъ сѣчаше, также и князь Володимерь“.

На основаніи этихъ данныхъ намъ кажется возможнымъ утверждать, что топоры и топорки въ древней Руси употреблялись какъ оружіе и въ то же время могли служить и властительскими знаками, подобно чекану и булавѣ.

Нашъ музейскій топорикъ богато украшенъ орнаментацией, сдѣланной по серебряному фону золотомъ съ черневыми контурами и потому не только по своей красивой формѣ, но по технике и по стилю орнаментальныхъ изображеній представляетъ интересъ и художественный. Чтобы опредѣлить характеръ стиля и происхожденіе этого топора нужно обратиться къ анализу его орнаментации и связанныхъ съ этой орнаментацией изображеній.

Приступая къ детальному описанію орнаментации мы прежде всего обратимъ вниманіе на болѣе простыя формы орнамента. Къ числу такихъ формъ принадлежитъ орнаментъ въ формѣ *зубчиковъ*; его примитивность и распространенность не можетъ служить матеріаломъ для ка-

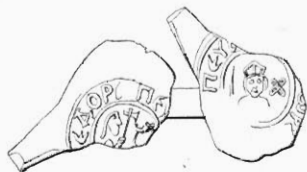


Рис. 8.

¹⁾ Монета князя Федора, изданная Рейхелемъ въ его описаніи монетъ (die Reichelsche Münzsammlung) подъ № 3956, относящаяся къ кн. Федору Ольговичу Рязанскому. По мнѣнію А. В. Орѣшникова, она принадлежитъ кн. Федору Васильевичу Ярославскому конца XIV, начала XV вѣка.

кихъ-либо соображеній о стилѣ. Къ числу распространенныхъ орнаментовъ можно отнести также и орнаментъ въ формѣ ступенчатыхъ городковъ; его можно встрѣтить въ Византіи — въ церкви св. Софіи, въ церкви св. Георгія въ Старой Ладогѣ, на матеріяхъ, найденныхъ въ Скандинавіи, на металлическихъ вещахъ изъ Гнѣздова и изъ кургановъ Приладожья; тотъ же орнаментъ мы встрѣчаемъ въ заставкахъ новгородскихъ рукописей XI в., какъ, напр., на рисункѣ 9. Его рас-

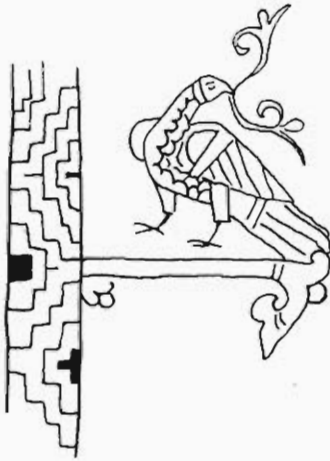


Рис. 9.

пространенность также не можетъ содѣйствовать уясненію его стиля можно замѣтить только, что его простота и прямолинейность дѣлаютъ его орнаментомъ весьма сподручнымъ для деревянныхъ издѣлій, какъ это и замѣчается, напримѣръ, въ украшеніяхъ крестьянскихъ избъ Смоленской губерніи. Также довольно распространеннымъ можно считать и другой орнаментъ топорика, состоящій изъ ломаныхъ линій, которымъ украшена въ видѣ каймы круглая плосковатая поверхность втулки и туловище самого змѣя пли дракона. Въ формѣ каймы или украшенія этотъ орнаментъ встрѣчается

на Западѣ въ VIII столѣтіи (777 года), а именно въ украшеніи упомянутаго нами сосуда Тассилона Баварскаго; въ формѣ также каймы, или бордюра этотъ орнаментъ украшаетъ многія привѣски, или медальоны изъ серебра, найденные въ Скандинавіи и относящіеся къ эпохѣ викин-



Рис. 10.

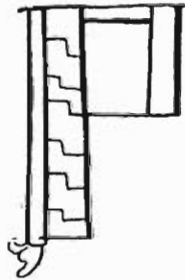


Рис. 11.



Рис. 12.

говъ. Кромѣ того, въ Скандинавіи этотъ же орнаментъ встрѣчается и на руническихъ камняхъ. Наконецъ, мы встрѣчаемъ его въ заглавныхъ буквахъ и заставкахъ древне-русскихъ рукописей, относящихся отъ XI до XIII вв., какъ, напр., въ новгородской рукописи (рис. 10) гдѣ онъ

представляет круговой бордюрь; въ новгородской же рукописи XIII—XIV в. изображаетъ букву Р (рис. 11) и, наконецъ, въ изображеніи рыбы изъ новгородской же рукописи XI—XII в., гдѣ онъ замѣняетъ чешую, какъ и на туловищѣ змѣя, изображеннаго на нашемъ топорикѣ (рис. 12). Тотъ же мотивъ каймы мы встрѣчали на бронзовыхъ сосудахъ, найденныхъ въ Болгарахъ, а также на серебряномъ сассанидскомъ блюдѣ изъ колл. Н. М. Постникова (Ист. Музей) ¹⁾.

На двухъ граняхъ тыля топорика сохранилось изображеніе крестика, четырехконечнаго съ расширенными концами; общая форма этого крестика напоминаетъ типъ крестиковъ такъ называемыхъ „курсунскихъ“, находимыхъ въ курганахъ, но вмѣстѣ съ тѣмъ нельзя не замѣтить, что на нашемъ топорикѣ эти крестики находятся въ тѣсной связи съ окружающими его остатками орнамента. Въ значеніи орнамента подобнаго вида крестики встрѣчаются даже на скандинавскихъ скорлупообразныхъ фибулахъ, какъ, напр., на рис. 13. Въ Румянцев-



Рис. 13.

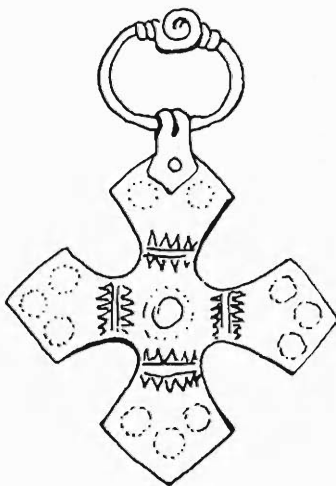


Рис. 14.



Рис. 15.

скомъ Музеѣ находится штампованный изъ серебряной пластины крестикъ подобной формы, украшенный примитивнымъ орнаментомъ-горошчатымъ и зубчатымъ; по стилю орнамента этотъ крестикъ могъ слу-

¹⁾ На гладкомъ серебряномъ блюдѣ въ срединѣ изображены два борющихся звѣри; двойные контуры изображенныхъ звѣрей заполнены также *комнчатымъ* орнаментомъ—изъ ломаныхъ поперечныхъ линій.

жить только впоследствии символомъ христіанскимъ, тѣмъ болѣе, что ушко и колечко отличаются совершенно иной техникой (рис. 14). Тотъ же самый крестикъ мы встрѣчаемъ въ заставныхъ буквахъ новгородскихъ рукописей XII — XIII в., гдѣ ряды такихъ крестиковъ входятъ въ составъ буквы въ качествѣ украшенія, поставленнаго перпендикулярно или наискось (рис. 15). Намъ кажется, что крестикъ и на топорикѣ имѣетъ значеніе подобнаго орнамента, потому что находится въ тѣсной связи съ орнаментаціей самаго тыля и ничѣмъ не выдѣляется изъ нея, какъ слѣдовало бы ожидать, если бы онъ имѣлъ значеніе христіанскаго символа. Такимъ образомъ, сходство его съ курганными крестиками или корсунскими ограничивается только общимъ очертаніемъ формъ.



Рис. 16.

Наконецъ, на одной расширенной части ребра топорика мы находимъ орнаментъ въ формѣ тройнаго узла (рис. 16). Подобнаго рода орнаментъ встрѣчается весьма часто, какъ часть скандинавскаго плетенаго орнамента на разнаго рода предметахъ изъ той же эпохи викинговъ. Въ рукописяхъ новгородскихъ XII—XIII в. онъ также встрѣчается въ большомъ изобилии; для примѣра укажемъ на рисунокъ 21 изъ новгородской рукописи XIII в. Его служебная роль какъ орнамента особенно ясно опредѣляется на мѣдномъ прорѣзномъ кружалѣ, находящемся въ коллекціяхъ Историческаго Музея и служившемъ, вѣроятно, вмѣсто паникадила; предметъ этотъ происходитъ изъ городища Вщижь, Орловской губ., гдѣ, кромѣ двухъ кружалъ, найдены еще подсвѣчники западнаго происхожденія; всѣ эти предметы можно отнести къ XII—XIII в. Это кружало или паникадило состоитъ изъ выгнутой каймы, украшенной прорѣзными кругами съ изображеніями птицъ и травъ. Пустое пространство между вписаннымъ въ квадратъ кругомъ и углами квадрата заполнено такого рода узлами (рис. 17).

На нашемъ топорикѣ этотъ тройной узелъ также играетъ роль орнамента, заполняющаго треугольную поверхность. Наконецъ, удѣлѣвшая на одной сторонѣ яблока тыля буква *A*, если нельзя считать ее за русскую, могла быть и греческой, употреблявшейся и въ Россіи, какъ инициалъ извѣстнаго имени, заимствованнаго изъ греческихъ святцъ.

Указанныя нами части орнаментаці топорика по ихъ стилю хотя и не даютъ намъ достаточно основаній для приурочиванья этого предмета къ извѣстной опредѣленной мѣстности, но вмѣстѣ съ тѣмъ и не лишаютъ насъ возможности предполагать употребленіе этихъ орнаментальныхъ мотивовъ въ Новгородской или Суздальской области и вообще въ предѣлахъ центральной Россіи въ эпоху XII—XIII ст. Для нашихъ ближайшихъ цѣлей мы только и ограничимся этими скромными выводами, не касаясь вопроса о происхожденіи отдѣльныхъ мотивовъ орнамента въ виду сложности этого вопроса, который могъ бы вывести насъ изъ рамокъ предположенной статьи.

Болѣе рѣшающее значеніе для объясненія характерности стиля и происхожденія топорика имѣютъ, безъ сомнѣнія, тѣ изображенія, которыми украшены обѣ стороны его плоскаго лезвія, т. е. изображеніе змѣя или дракона, пронзеннаго мечомъ, на одной сторонѣ лезвія, и изображеніе двухъ птицъ, стоящихъ по сторонамъ священнаго древа, — на другой. Сначала обратимъ вниманіе на первое изображеніе (рис. 1). Сплетенный змѣй, пронзенный въ туловище мечомъ, по самой манерѣ плетения, по развѣтвленіямъ туловища, оканчивающимся акантовыми листочками съ перваго же взгляда заставляеть насъ вспоминать сѣверный или скандинавскій стиль звѣриныхъ орнаментовъ, которыми въ изобиліи украшались въ Скандинавіи не только металлическія издѣлія, какъ, напр., украшенія, оружіе и проч., не только руническіе камни, но даже рѣзныя деревянные двери древнихъ церквей. Но говоря о сѣверномъ звѣриномъ стилѣ, въ данномъ случаѣ мы не будемъ касаться его разновидностей—въ виду сложности этихъ вопросовъ, не совмѣстимыхъ съ рамками нашей статьи: мы просто будемъ говорить о сѣверномъ стилѣ эпохи викинговъ. Во всякомъ случаѣ откуда бы ни произошелъ этотъ стиль, какъ бы ни были разнообразны и долговременны эволюціи его отдѣльныхъ мотивовъ, — въ общемъ онъ представляетъ намъ весьма характерную, всегда ярко выраженную цѣлую гамму богатыхъ сплетеній фантастическаго характера, гдѣ формы фантастическихъ животныхъ весьма удачно сливаются съ гибкими растительными формами, имѣющими свойство весьма удобно заполнять разнообразныя формы поверхности. Весьма естественно, что при такомъ обиліи фантазіи въ дальнѣйшей своей эволюціи этотъ орнаментъ, уже завладѣвшій живот-



Рис. 17.

ными, не могъ не подчиниться вліянію своего народнаго эпоса, сюжеты котораго въ болѣе поздній періодъ стали приходить въ составъ орнаментаціи, часто даже не нарушая ихъ основнаго орнаментальнаго характера. Таковы, напр., изображеніе короля Сигурда среди змѣй на руническомъ камнѣ, пайдепномъ въ Даніи, изображенія на рѣзныхъ дверяхъ древнихъ храмовъ Скандинавіи (рисунки 18, 19, 20) цѣлаго ряда эпизодовъ, иллюстрирующихъ пѣсни Эдды (Всѣ циклы этихъ изображеній можно замѣтить, напр., въ книгахъ De Challu „The wiking age“).

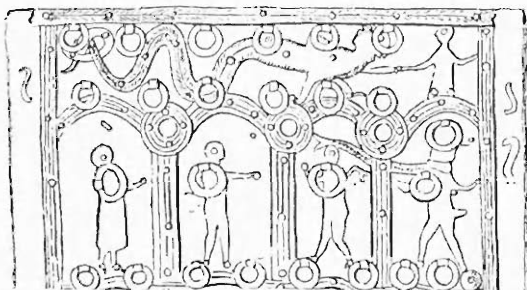


Рис. 18.



Рис. 19.



Рис. 20.

Въ ряду изображенныхъ эпизодовъ наиболѣе часто на разныхъ предметахъ выдвигается эпизодъ убіенія змѣя Фафнира Сигурдомъ; эта сцена встрѣчается въ различныхъ редакціяхъ, указывающихъ на особенную популярность этого сюжета. Нельзя не замѣтить при этомъ, что основной сюжетъ борьбы со змѣемъ могъ породнить изображеніе этой сцены съ идеей вообще борьбы со змѣемъ, существовавшимъ у дру-

гихъ народовъ вплоть до христіанскихъ легендъ. Не ограничиваясь однако этой аналогіей, мы перейдемъ въ область древне-русскихъ рукописей XII—XIII столѣтій, съ заставными буквами которыхъ знакомитъ насъ преимущественно „Восточный орнаментъ“ Стасова. Заставки новгородскихъ рукописей этого времени, сдѣланныя преимущественно кивноварью, представляютъ, по нашему мнѣнію, яркія аналогическія черты съ сѣвернымъ скандинавскимъ орнаментомъ. То обстоятельство, что не Кіевъ или юго-западная Русь являются колыбелью этого орнамента, а именно Новгородъ, не только усвоившій себѣ его характерныя черты, но и придавшій этому орнаменту мѣстное, дальнѣйшее развитие, выразившееся, между прочимъ, въ томъ фактѣ, что изображенія русскихъ храмовъ превосходно сочетались съ разнообразными мотивами плетений и изображеніями звѣрей—все это указываетъ, по нашему мнѣнію, на первоначальное вліяніе Скандинавіи на Новгородъ, весьма естественное, если принять въ расчетъ его географическое положеніе и самый характеръ его быта. Вліяніе Скандинавіи на характеръ упомянутыхъ нами заставокъ новгородскихъ рукописей, по нашему мнѣнію, дѣлается болѣе вѣроятнымъ въ виду того факта, что плетеный звѣриный орнаментъ имѣлъ въ Скандинавіи весьма разнообразное приложеніе въ разнаго рода вещахъ, и что генезисъ его и постепенное развитіе формъ имѣетъ свою исторію ¹⁾.

Говоря объ аналогіи орнамента заставныхъ буквъ новгородскихъ рукописей съ характерными чертами скандинавскаго плетения и предполагая въ данномъ случаѣ вліяніе Скандинавіи на Новгородъ, мы не хотимъ этимъ сказать, что новгородскіе иллюстраторы рукописей слѣпо подражали чужой орнаментациі; напротивъ, заимствуя основныя черты, въ разработкѣ деталей они часто вносили свое или даже пользовались отдаленными традиціями Востока. Такъ въ заглавной буквѣ новгородской рукописи (Стасовъ, т. LXII, № 19) намъ важно отмѣтить гребень на шеѣ дракона, весьма сходный съ гребнемъ дракона, изображеннаго на топорикѣ и не имѣющаго аналогіи съ изображеніями драконовъ или змѣй въ скандинавскомъ искусствѣ; по крайней мѣрѣ, намъ подобнаго дракона не удалось отыскать. Но, съ другой стороны, аналогичное изображеніе этого гребня мы находимъ на шеѣ дракона или иппокампа, украшающаго сассанидское блюдо V—VI в., копія съ котораго находится въ Румянцевскомъ Му-

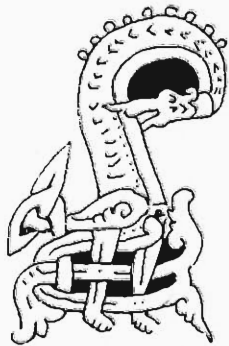


Рис. 21.

¹⁾ Смотри, напр., сочиненіе Софуса Мюллера—„Die Thier-Ornamentik im Norden“ черев. Месторфа, Гамбургъ, 1881 г.

зеѣ (рис. 22). Кромѣ того, весьма важно отмѣтить ту особенность на изображеніи змѣя на нашемъ топорикѣ, что змѣй пронзенъ мечемъ и при томъ пронзенъ въ туловище, а это обстоятельство уже придаетъ сюжету нѣкоторый драматическій характеръ и тѣмъ болѣе знаменательный, что самая форма меча, весьма ясно выраженная, можетъ быть сближена съ формами скандинавскихъ мечей, но никакъ не съ формами византійскихъ мечей и тѣмъ менѣе восточныхъ.



Рис. 22.

Судя по курганнымъ находкамъ форма этихъ скандинавскихъ мечей была хорошо извѣстна и на Руси. Вообще, по характеру этого сюжета, аналогію этому изображенію приходится искать скорѣе всего въ упомянутыхъ нами скандинавскихъ изображеніяхъ сцены умерщвленія Фафнира Сигурдомъ. Мы имѣемъ цѣлый рядъ изображеній этой сцены на дверяхъ старинныхъ скандинавскихъ церквей, о которыхъ мы уже упоминали, но въ особенности важную аналогію представляетъ намъ изображеніе на руническомъ камнѣ, снимокъ съ котораго представленъ нами на рисункѣ

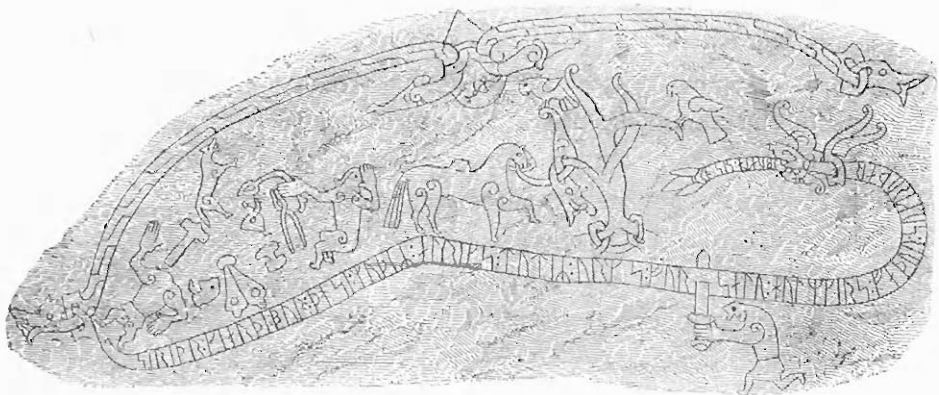


Рис. 23.

23. Изображеніе это, сохранившееся на скалѣ въ Рамтундѣ, въ Зудерманландіи, въ Швеціи, представляетъ сцены изъ Эдды, заключенныя въ бордюръ, составленный изъ трехъ змѣй, изъ которыхъ одинъ,

покрытый вмѣсто чешуи рунической надписью, безъ сомнѣнія, изображаетъ Фафнира, котораго Сигурдъ пронзаетъ мечомъ.

Форма меча здѣсь вполне аналогична съ нашимъ мечомъ на топорикѣ, а фигура Сигурда здѣсь стоитъ въ общей композиціи другихъ сценъ Эдды. Интересна здѣсь еще и та подробность, что туловище двухъ другихъ змѣй орнаментировано тѣмъ колѣнчатымъ орнаментомъ, который украшаетъ и туловище змѣя на топорикѣ, а также служитъ бордюромъ для плосковатой поверхности яблока тыля. Характерныя особенности убіенія Фафнира ясно выражены какъ на изображеніяхъ на скалѣ, такъ и на топорикѣ: мечъ Сигурда поражаетъ змѣя не въ голову, а въ туловище, и это потому, что змѣй поражается мечомъ тогда, когда онъ переползаетъ ровъ, гдѣ его поджидаетъ Сигурдъ. Въ другихъ изображеніяхъ, чуждыхъ этому сюжету (см., напр., заглавныя буквы Болгарскихъ рукописей въ изданіи *Стасова*) змѣй или драконъ поражается въ пасть, потому что враги становятся лицомъ къ лицу. Изображенная на нашемъ топорикѣ сцена Сигурда съ Фафниромъ передана въ сокращенномъ видѣ, т. е., фигура самого Сигурда отсутствуетъ, что могло быть вызвано художественной потребностью орнамента, заключеннаго въ извѣстное треугольное пространство лезвія топорика. Слѣдуетъ однако замѣтить, что смыслъ сюжета отъ этого не утратился.

Такого рода сокращенная редакція, происходящая отъ первоначальныхъ болѣе полныхъ изображеній, встрѣчается нерѣдко въ исторіи искусства. По испорченности изображенія рукояти меча на топорикѣ можно только предположить, что здѣсь была изображена и рука, державшая этотъ мечъ. Сопоставляя такимъ образомъ видъ пронзеннаго змѣя или дракона на нашемъ топорикѣ съ изображеніями сценъ убіенія Фафнира Сигурдомъ на древне-скандинавскихъ памятникахъ, мы должны сказать нѣсколько словъ объ изображеніи самого змѣя или дракона. Въ скандинавской орнаментикѣ изображеніе змѣя появляется позднѣе изображенія дракона, при чемъ типъ змѣя постепенно формируется изъ болѣе древнихъ изображеній драконовъ: драконъ, переходя въ змѣя не реальнаго, а фантастическаго, теряетъ прежде всего свои крылья, затѣмъ двѣ ноги, и, наконецъ, появляется совсѣмъ безъ ногъ съ удлиненнымъ туловищемъ, при которомъ, однако, голова почти постоянно выдаетъ его родство съ болѣе древнимъ дракономъ. На памятникахъ часто безразлично появляются изображенія змѣй въ той или другой стадіи ихъ развитія. Такъ, напр., въ изображеніи на дверяхъ древней церкви въ Норвегіи (см. рис. 20. Hillestadt) Сигурдъ убиваетъ Фафнира, изображеннаго въ передней части дѣйствительно змѣемъ, но остальную часть вслѣд-

ствіе запутанности изображенія можно принять, пожалуй, за туловище дракона съ двумя лапами. На другомъ изображеніи (рис. 18) Фафниръ изображенъ въ видѣ дракона съ длиннымъ змѣинымъ хвостомъ. Наконецъ, на представленномъ нами изображеніи на скалѣ Фафниръ является въ болѣе реальномъ изображеніи змѣя. Не желая расширять рамокъ статьи, мы не станемъ приводить ряда другихъ изображеній змѣя, подтверждающихъ наше положеніе, но относящимся уже къ сценамъ искушенія Адама и Евы какъ, напр., рис. 24 и 25. Приводя означенные примѣры, мы имѣемъ въ виду

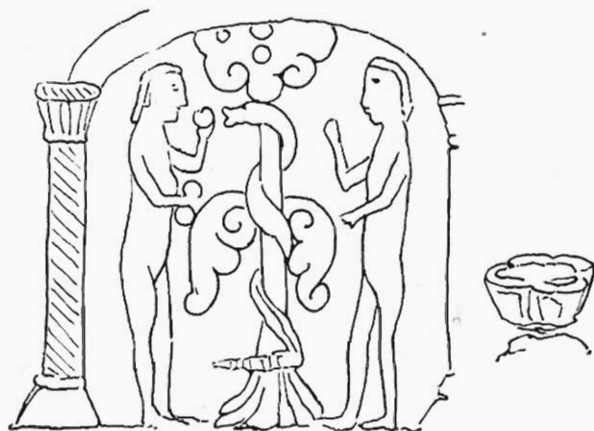


Рис. 24.

указать только на тотъ фактъ, что въ изображеніяхъ фантастическихъ народныхъ сценъ реальные типы животныхъ часто подчиняются произвольной народной фантазій и измѣняютъ свой реальный первообразъ, и этотъ фактъ намъ кажется тѣмъ болѣе естественнымъ, что самые типы

изображенныхъ животныхъ являются типами заносными и часто вовсе незнакомыми въ извѣстной мѣстности: таковы, напр., львы, безъ сомнѣнія незнакомые жителямъ сѣвера. Поэтому, мы считаемъ излишнимъ доискиваться реального типа въ изображеніяхъ болѣе или менѣе сказочныхъ звѣрей, относящихся къ области народной фантазій, которая, въ интересахъ художественнаго творчества, часто даже знакомымъ реальнымъ типамъ придаетъ сверхестественныя, фантастическія черты. Упомянемъ кстати объ одномъ весьма характерномъ примѣрѣ, хотя и относящемся къ болѣе поздней эпохѣ: въ Историческомъ Музеѣ находится старинный шкафъ, весь изукрашенный живописными сценами изъ житія Свв. Петра и Февроніи; здѣсь летающій крылатый змѣй изображенъ въ видѣ дракона. Въ заключеніе мы должны замѣтить, что изображеніе змѣя на топорикѣ могло быть передано и русскими мастерами въ этой болѣе сокращенной редакціи. На возможность подобнаго перехода орнаментальныхъ мотивовъ изъ Скандинавіи въ сѣверо-западную Русь указываютъ упомянутыя нами заставки новгородскихъ рукописей XII—XIII в.

Переходимъ теперь къ обзору изображеній на другой сторонѣ топорика. Здѣсь предъ нами сюжетъ совершенно иного характера, чуж-

дый всякаго драматизма и своеобразнаго скандинавскаго плетенія. Изображенная стена какъ по характеру орнамента, такъ и по сюжету отличается полнымъ спокойствіемъ: передъ нами на подставкѣ священное древо съ развѣтвленіями, украшенными по концамъ акантовыми листьями, двѣ птицы по сторонамъ древа изображены въ спокойныхъ позахъ.

Конкретность и симметричность композиціи давала возможность мастеру-художнику удобно воспользоваться трехугольной поверхностью топорика безъ всякихъ урѣзокъ или сокращеній сюжета.

Изображеніе парныхъ звѣрей или птицъ по сторонамъ священнаго древа сразу напоминаетъ намъ древнія традиціи востока: намъ придется вспоминать ассирійскія изображенія подобныхъ сюжетовъ, сасанидскія изображенія на монетахъ, арабскія и византійскія ткани, русскія полотенца, концы которыхъ представляютъ часто богатый и разнообразный матеріалъ для этого мотива. Но особенно характерными подобнаго рода изображенія являются на греко-восточныхъ тканяхъ, весьма удобныхъ, при ихъ циркулированіи въ древней Руси для заносовъ этихъ вкусовъ и вліяній. Въ русской орнаментациі XI—XII в. нельзя не замѣтить особой любви къ изображеніямъ птицъ; такъ, напримѣръ, клады этой эпохи изобилуютъ серьгами съ финифтянами изображеніями птицъ, а также серебряными плоскими браслетами, украшенными подобными же изображеніями птицъ ¹⁾.

Прилѣпы на стѣнахъ, напримѣръ, Дмитріевскаго и Юрьева-Польскаго соборовъ представляютъ также множество изображеній птицъ разнообразныхъ типовъ и въ разныхъ позахъ; къ этому можно добавить лѣтописныя упоминанія о „поткахъ“, украшавшихъ крышу храма во Владимірѣ; различнаго рода мелкія украшенія, идущія изъ Болгаръ, какъ, напр., бляхи часто также представляютъ парныхъ птицъ; наконецъ, эти же парныя птицы въ болѣе позднюю эпоху (XVI—XVII в.) являются излюбленнымъ украшеніемъ финифтяныхъ русскихъ серегъ. На Сѣверѣ, т. е. въ Скандинавіи, подобнаго рода изображенія парныхъ птицъ въ подобной спокойной композиціи, на сколько намъ извѣстно, почти не встрѣчаются. Такимъ образомъ, общее впечатлѣніе этой композиціи указываетъ намъ ея древнюю связь вообще съ Востокомъ и Византіей и вмѣстѣ съ тѣмъ на ея распространенность въ орнаментальномъ искусствѣ древней Руси.

Переходя къ частному обзору этого изображенія, мы остановимъ вниманіе прежде всего на изображеніи священнаго древа, образованнаго исключительно изъ акантовыхъ листьевъ. Въ этихъ акантовыхъ

¹⁾ Смотри, напр., новое сочиненіе Кондакова—„Русскіе клады“.

листьяхъ формы византійско-восточныя смягчились закругленіями въ которыхъ выразилось уже мѣстное русское вліяніе. Для насъ очень интересно, что эту переработку оконечностей листьевъ въ мѣстномъ русскомъ вкусѣ можно замѣтить и въ сохранившихся капителяхъ Успенскаго собора во Владимірѣ ¹⁾. Что же касается до характера подставки



Рис. 25.

или нижняго утолщенія, то весьма сходныя формы мы встрѣчаемъ также въ прилѣпахъ Дмитровскаго собора во Владимірѣ (рис. 26 и 27) и на сассанидскомъ серебряномъ кувшинѣ, принадлежащемъ Ю. Д. Филимонову. Подставки или основанія къ райскому дереву встрѣчаются вообще въ разныхъ видахъ на восточно-византійскихъ тканяхъ и въ народномъ шитьѣ. Даже въ Швеціи на одной древней каменной купели, очевидно, заносной, въ изображеніи райскаго дерева съ искушающимъ Еву змѣемъ, встрѣчается также подставка, подобная изображенной на топорикѣ (рис. 24 и 25). Такимъ образомъ подставка является какъ бы свойственной райскому дереву и своими формами вновь роднится

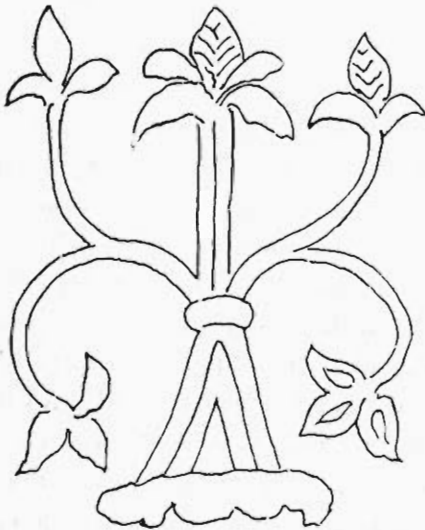


Рис. 26.

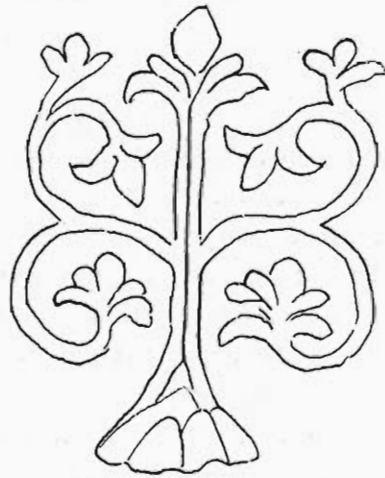


Рис. 27.

особенно съ многочисленными прилѣпами Дмитровскаго собора. Изображеніе птицъ нѣсколько стилизовано, но не лишено характерности настолько, что можно легко по очертаніямъ головы и клюва узнать въ нихъ птицъ хищной породы; на это указываетъ также и миндалевидная форма глазъ. Можно, однако, утверждать, что по постановкѣ фигуры, по очертанію туловища этихъ птицъ нельзя принять за орловъ. Всего въ-

¹⁾ Коллекціи Истор. Музея—въ круглой залѣ, посвященной древностямъ Владиміра на Клязьмѣ.

роятѣе, что здѣсь изображены соколы и притомъ прирученныя. На это послѣднее обстоятельство указываетъ, между прочимъ, ихъ шейное украшеніе: на прилѣпахъ храмовъ Суздальской области вольныя, дикія птицы, за которыми охотятся, этихъ украшеній не имѣютъ, и это можно замѣтить ясно, напримѣръ, на барельефныхъ украшеніяхъ птицъ Дмитровскаго собора. Украшенія состоятъ изъ ожерелья, весьма часто встрѣчаемаго на изображеніяхъ птицъ этого рода, особенно обильныхъ на заставкахъ Новгородскихъ рукописей и на прилѣпахъ храмовъ Суздальской области. Вообще, кромѣ упомянутыхъ нами прилѣпъ, шейныя украшенія на изображеніяхъ птицъ весьма часто встрѣчаются въ главныхъ буквахъ и заставкахъ новгородскихъ рукописей, гдѣ шея птицъ, какъ и на нашемъ топорикѣ, украшена широкой свѣтлой лентой съ черными кружечками, или кружечки эти находятся вверху крыльевъ (рис. 28).

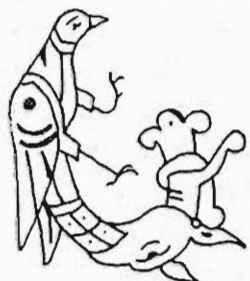


Рис. 28.

Въ формѣ простого одноцвѣтнаго кружка на бѣломъ фонѣ такого рода украшенія встрѣчаются на оплечьяхъ палатинской гвардіи, какъ видно, напримѣръ, на изображеніи царя Соломона въ видѣ византійскаго императора, сочиненія Schlumberger „L'Empereur byzantin au X siècle“. Въ болѣе украшенномъ видѣ они встрѣчаются у ангеловъ-вѣстниковъ въ мозаикахъ Киево-Софійскаго собора и на одеждахъ византійскихъ императоровъ. По настоящей формѣ своихъ украшеній птицы на топорикѣ болѣе приближаются къ палатинскимъ стражникамъ византійскихъ императоровъ, символизируя, быть можетъ, свое назначеніе служить стражами священнаго древа. Такимъ образомъ въ этомъ изображеніи мы видимъ вліяніе восточно-византійское, не имѣющаго той связи съ Скандинавіей, которая замѣчается въ первомъ сюжетѣ.

Несмотря на различія вліяній, выраженныхъ въ общихъ чертахъ обоихъ изображенныхъ сюжетовъ—нельзя не замѣтить въ частностяхъ ихъ обработки тѣхъ обрусѣлыхъ хотя и заносныхъ формъ, которыя поставлены нами въ связь съ заставками новгородскихъ рукописей и съ прилѣпами храмовъ Суздальской области. Такимъ образомъ, детальная обработка этихъ сюжетовъ и цѣльность техническихъ приѣмовъ указываетъ намъ, что весь топорикъ принадлежитъ работѣ одного мастера, по всему вѣроятію, русскаго.

Къ такому предположенію даетъ намъ право не только изображеніе буквы А, хотя бы и греческой, но и то обстоятельство, что Суздальская область въ эпоху XII—XIII вв. была тѣмъ культурнымъ центромъ, гдѣ сходились вліянія западныя и восточно-византійскія, на что, между

прочимъ; весьма ярко указываетъ лѣтописное повѣствованіе о постройкѣ храмовъ во время Андрея Боголюбскаго иноземными мастерами и о перестройкѣ ихъ при Всеволодѣ III („отъ клеветъ св. Богородицы и отъ своихъ“).

Здѣсь текстъ лѣтописный даетъ намъ право предполагать, что уже при Всеволодѣ III образовались кустарныя русскія мастерскія, гнѣздившіяся вокругъ соборнаго храма и вокругъ княжескаго дворца.

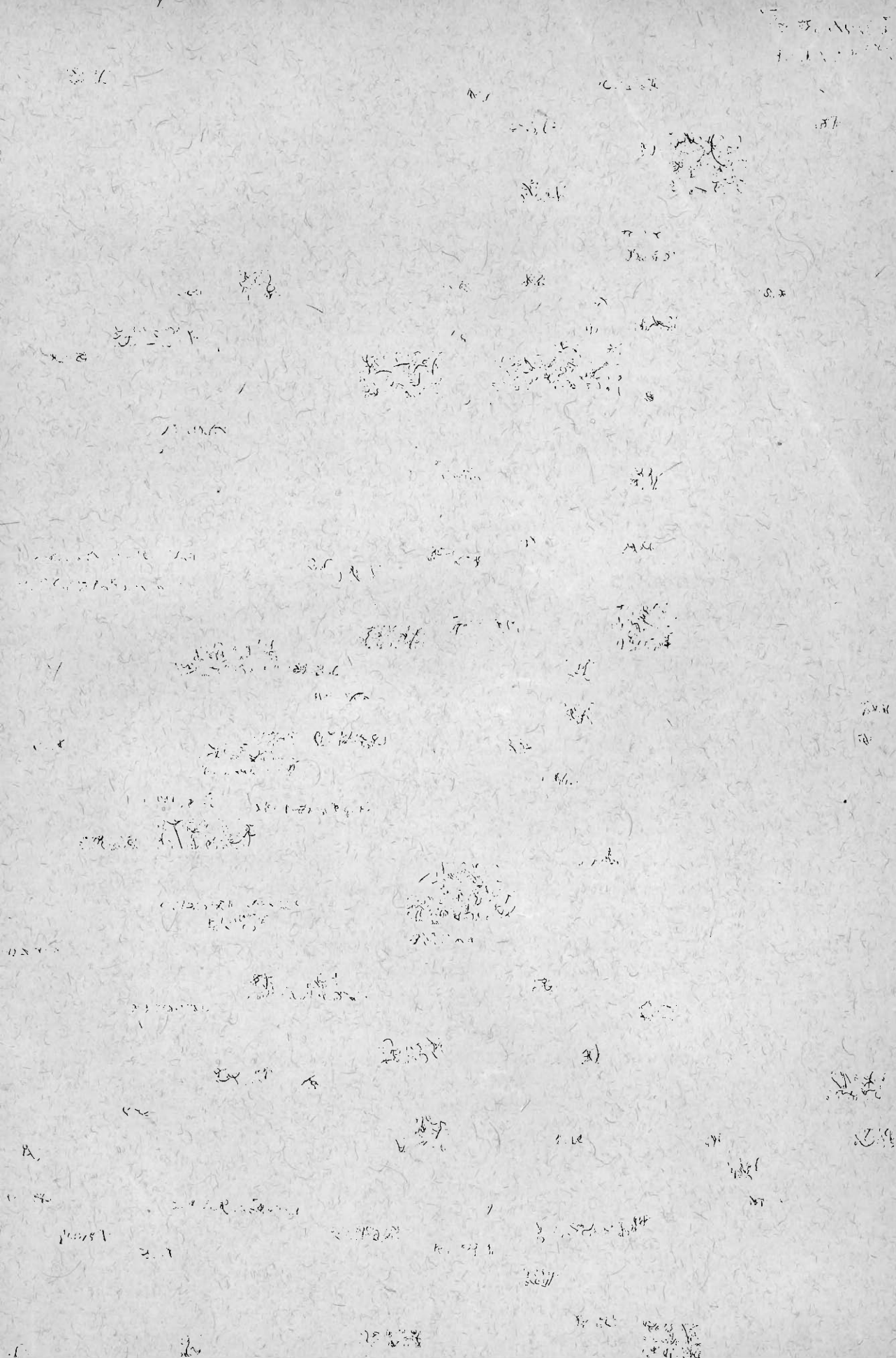
Замѣтимъ кстаги, что Кондаковъ выяснилъ, въ особенности въ своемъ послѣднемъ капитальномъ трудѣ „Русскіе клады“, подражательную способность древнихъ русскихъ мастеровъ не только по отношенію къ техникѣ *сканного дѣла*, но проявившуюся и въ болѣе трудномъ мастерствѣ византійскихъ перегородчатыхъ эмалей. Графъ Уваровъ извѣстное *суздальское плечье* или бармы призналъ за произведеніе русскихъ мастеровъ.

По техникѣ украшеній нашъ топорикъ можно назвать *дамаскированнымъ*. Техника этаго рода распространилась съ Востока въ Италію, гдѣ этого рода мастерство называлось „alla gemina“, а у нѣмцевъ — „Tauschigarbeit“ ¹⁾. На Востокѣ инкрустированіе желѣза золотомъ, серебромъ и чернью встрѣчается болѣе всего въ оружіи. Отъ X до XIV ст. украшеніе желѣзныхъ вещей серебромъ и чернью встрѣчается по Балтійскому побережью, какъ показали наши раскопки въ Курляндской губерніи и многіе предметы, преимущественно изъ оружія, на выставкѣ, устроенной во время археологическаго съѣзда въ Ригѣ. Особенно красивый образецъ этого рода техники, представляетъ намъ упомянутый выше сосудъ изъ гробницы королевы Тиры: онъ орнаментированъ по серебряному полю не только чернью но и золотомъ.

Нашъ топорикъ украшенъ по слегка рубчатой поверхности гладкимъ слоємъ наварнаго серебра, представляющаго, такъ сказать, общій фонъ, подходящій къ самому лезвію, что указываетъ уже, между прочимъ, на почетное, а не боевое значеніе топорика; по этому фону наложенъ орнаментъ золотомъ и чернью, вѣроятно, съ помощью молотка и нагрѣванья. Такого рода техника могла появиться въ Суздальской области не только съ сосѣдняго Востока (чрезъ Болгарію), но даже и съ Запада ²⁾. Во всякомъ случаѣ топорикъ представляетъ намъ образецъ русскаго мастерства XII—XIII в. и, вѣроятно, могъ принадлежать если и не самому князю, то одному изъ близкихъ къ нему людей.

¹⁾ Labarte—„Histoire des arts industriels“.

²⁾ Должно, однако, замѣтить, что заносъ техники дамаскированія съ Востока въ Россію намъ кажется болѣе вѣроятнымъ, такъ какъ на Востокѣ эта техника имѣетъ болѣе древній, традиціонный характеръ и выражается въ большемъ количествѣ фактовъ, въ особенности по отношенію къ оружію. Вѣроятность восточнаго вліянія въ данномъ случаѣ усиливается и самой формой топорика.



Handwritten text, mostly illegible due to extreme blurriness and low contrast. The text appears to be organized into several sections, possibly numbered or lettered, but the specific content is unreadable. Some faint words like "Page" and "No." are visible at the top right. There are also some faint markings and symbols scattered throughout the page.