

V.a.39

inv. 1005

G. SCHLUMBERGER

SCEAUX BYZANTINS INÉDITS

(CINQUIÈME SÉRIE)

EXTRAIT DE LA *REVUE NUMISMATIQUE*, 1905, p. 321.



PARIS
CHEZ C. ROLLIN ET FEUARDENT

4, RUE DE LOUVOIS, 4

1905



SCEAUX BYZANTINS INÉDITS

(CINQUIÈME SÉRIE)¹

Des circonstances indépendantes de ma volonté ne m'ont pas permis de poursuivre dans la *Revue des Études grecques* la publication de mes *Sceaux byzantins inédits*. Je fais en conséquence paraître cette *cinquième série* dans la *Revue numismatique* qui veut bien me donner l'hospitalité. Les quatre premières séries parues dans la *Revue des Études grecques* en 1889, 1892, 1894 et 1900 comprenaient 203 sceaux. Je reprends cette *cinquième série* au n^o 204. Tous les sceaux que je publie aujourd'hui, en dehors d'une ou deux exceptions, appartiennent à ma collection.

204

Sceau de Pardo, « vardarios » (du thème) de Salonique.

ΚΕ ΒΟΗΘΗ ΤΩ ΚΩ ΔΟΥΛΩ.

La croix patriarcale sur des degrés entre deux rameaux.

℞. + ΠΑΡΔΩ ΒΑΡΔΑΡΗΩ ΘΕΚΑΛΩΝΙΚ' (75).

x^e-xi^e siècle.

1. Voy. la *Revue des Études grecques* de 1889, de 1892, de 1894 et de 1900. — Voy. encore : G. Schlumberger, *Mélanges d'archéologie byzantine*, 1895, pp. 199 à 274.

Sur ce titre si curieux et encore si mal expliqué de « vardarios », voy. A. Mordtmann, *Inscriptions byzantines de Thessalonique*, dans *Revue archéologique*, 1879, I, pp. 201-202. M. Mordtmann publie dans cet article deux



sceaux du « vardarios » Cosmas et un sceau du même Pardos auquel appartient le sceau décrit ci-dessus, mais cet exemplaire est de type différent pour le droit.

205

Sceau de *Léon*, *protospathaire impérial et stratigos*
(du thème) de *Hellade*.

ΚΕ ΒΟΗΘΗ ΤΩ ΚΩ ΔΟΥΛΩ.

Croix pattée élevée sur des degrés.

Ⲫ. + ΛΕΩ(ντι) Β'Κ' (pour ΒΑΣΙΛΙΚΩ) ΠΡΩΤΟΠΑΘΑΡΙΟ
ΚΑΙ ΣΤΡΑΤΗΓ' (ω) ΕΛΛΑΔ'(ος).

x^e-xi^e siècle.

206

Sceau de *Basile*, *juge* (ou *dikaste*) (du thème) de *Thrace*.

Saint Basile debout de face. Ο Α(γισ) ΒΑΣΙΛΕΙΟC.

Ⲫ. CΦΡΑΓΙC [ΔΙΚ]ΑCΤΟΥ ΒΑΣΙΛΕΙΟΥ ΤΗΣ ΘΡΑΚΗΣ.

x^e-xi^e siècle. — Ce titre de « dikastis » figure beaucoup plus rarement sur les sceaux que celui de « kritis ».

207

Sceau du (*Couvent*) des (*Saints*) *Anargyres* du *Kosmidion*.
Bustes de face des saints Cosme et Damien.

Rev. CΦΡΑΓ[ις] ΤΩΝ ΑΝΑΡΓΥΡΩΝ ΤΟΥ ΚΟΣΜΙΔΙΟΥ.

XI^e siècle.



C'est là le sceau du fameux monastère suburbain des saints Cosme et Damien, dit « du Kosmidion », si souvent cité dans les annales de Constantinople. Voy. Du Cange, *Constantinop. Christiana*, lib. II, p. 127. — J'ai donné déjà une gravure de ce sceau à la p. 284 du t. III de mon *Épopée byzantine*.

208

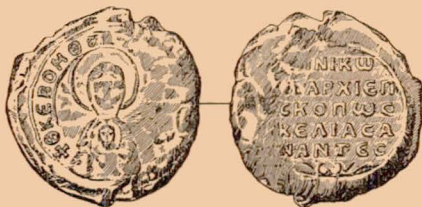
Sceau de *Nicolas*, archevêque de toute la *Sicile*.

+ ΘΚΕ ΒΟΗΘΕΙ [ΤΩ Ω ΔΟΥΛΩ].

Buste de face de la *Panagia* portant sur la poitrine le médaillon divin.

R. ΝΙΚΩ [ΑΑΩ] ΑΡΧΙΕΠΙΣΚΟΠΩ ΚΙΚΕΛΙΑΣ
ΑΠΑΝΤΕΣ (*sic*).

IX^e-X^e siècle.



J'attire l'attention sur ce titre d' « archevêque de toute la Sicile » qui me semble fort insolite.

209

Sceau de *Constantin, stratigos impérial (du thème des Thracésiens et diocèse de Myra.*

ΘΚΕ ΒΟΗΘ'(ετ) ΤΩ ΚΩ ΔΟΥ'(λω).

Buste de face de la Panagia entre les sigles accoutumées.

R. + ΚΩΝΣΤΑ[N]ΤΗΝΟ (sic) Β'(ασιλιζω) ΚΤ[ΡΑΤ'(ηγγω)
ΘΡΑΚ'(ησιωv)S ΔΥΙΚΙΤ'(η) (sic) ΤΟΝ ΜΥΡΟΝ (sic).

x^e-xi^e siècle.

Collection Rollin et Feuarent.

Voy. pp. 190-192 du t. III de mon *Épopée byzantine* les intéressants détails sur cette cité maritime d'Asie Mineure, célèbre par son antique église de saint Nicolas d'où le corps fameux du grand thaumaturge fut transporté à Bari.

210

Sceau d'*Ignace, métropolitite de Myra.*

+ ΚΕ ΒΟΗΘ'(ετ) ΤΩ ΚΩ Δ[ΟΥ'ΑΩ].

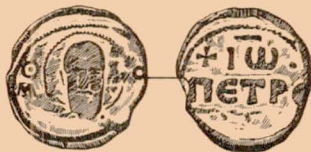
Buste de face de saint Nicolas. Ο Α(γιος) ΝΗΚ'(ολαος).

R. + ΙΓΝΑΤΙΩ ΜΗΤΡΟΠΟΛΙΤ'(η) ΜΥΡΩ(v).

ix-x^e siècle. — Acquis à Salonique.



211

Sceau de *Jean, évêque de Pétra*.Tête de face de saint Mathieu (?) $\overline{\text{O A}}(\gamma\iota\sigma\zeta)$ M.-O.R. + $\overline{\text{I}\omega}$ ($\chi\nu\nu\eta\zeta$) ΠΕΤΡ'($\omega\nu$) Ε(πισκοπος).viii^e-ix^e siècle.

S'agit-il d'un évêque de Pétra, capitale de la troisième Palestine, ou d'une des Pétra d'Asie, de Crète ou de Thessalie. Le style est tout à fait syrien. Il faudrait donc, semble-t-il, opter pour le premier de ces évêchés.

212

Sceau de *Théodore, proèdre et métropolitain d'Amasia*.

Légende effacée. On distingue les premières lettres du nom d'Amasia : AMA.

Buste de la Vierge orante de face.

R. $\overline{\text{K}\overline{\text{E}} \overline{\text{B}\overline{\theta}} \overline{\text{ΘEOΔΩP}}'$ (ω) ΠΡΟΕΔΡΩ ΚΑΙ ΜΗΤΡΟΠΟΛΙΤΗ
AMACEIAC.x^e-xi^e siècle.

213

Sceau de *Michel, vestarque et « catépano » de Mésopotamie*.+ XE ΒΟΗΘΕΙ ΤΟ ΣΟ ΔΟΥ($\lambda\omega$) ΜΙΧ($\chi\eta\lambda$) ΒΕΣΤΑΡΧΟΥ.R. KE KATHANO (*sic*) ΜΕΣΟΠΟΤΑΜΙΑC.x^e-xi^e siècle.

214

Sceau de *N*, « *apohypaton* » et *commerciaire public*
de l'apothèque de Korikos et de C(ilicie?)

..... ΑΠΟΥΠΑΤ[ΩΝ]

Le basileus (Constantin Pogonat?) debout de face,
tenant le sceptre et le globe crucigères entre le sigle Γ et le
chiffre Δ qui signifient « Indiction quatre ».

℞. S GENIKOY KOMMERKIAPIOY AΠOΘIKIC KOYPIKOT
S K[IAIKIAC ?]



Voy. dans ma *Sigillographie byzantine* le chapitre
consacré aux sceaux des « Commerciaires ».

215

Sceau de *Michel*, *candidat impérial* et ἐκ προσώπου
du thème de Cappadoce.

ΘΕΟΤΟΚΕ ΒΟΗΘΕΙ (en monogr.) ΤΩ Ω ΔΟΥΛΩ.

℞. ΜΙΧΑΗΛ Β'(ασιλιτω) ΚΑΝΔΙΑΔ'(ατω) ΕΚ ΠΡΟ(σωπου) Τ'(ου)
ΘΕΜ'(ατος) ΚΑΠΗΓ'Δ' (pour ΚΑΠΗΑΔΟΚΙΑΣ).

x^e-xi^e siècle.

216

Sceau de *Yousouf* (évêque?) de *Laodicée*.

Buste de face d'un saint diacre orant. Dans le champ,
quelques lettres de son nom que je n'ai pu déchiffrer.

Р. ΛΑΟΔΙΚΕΙΑΣ ΙΩΣΟΥΦ ΜΑΡΤΥΣ ΣΚΕΠΟΙΣ.
IX^e-X^e siècle.



La légende du revers est un trimètre iambique. Serait-ce le sceau d'un évêque d'une des cités du nom de Laodicée ? La forme du prénom d'origine orientale grecisé serait plutôt contraire à cette hypothèse.

217

Sceau du *Couvent de la Panagia Tziviasousa* (?)

Buste de la Panagia de face entre les sigles accoutumées.

Р. СЕΒΑСТ(ΗΣ) ΜΟΝ(ΗΣ) ΤΙΣ ΤΖΙΒΙΑΣΟΥΣ(ΗΣ)

(Sceau) du vénérable monastère de la (Panagia) Tziviasousa.

XI-XII^e siècle.

Je trouve dans l'*Alexiade* d'Anne Commène une localité de « Tziviscum » mentionnée aux pp. 244 du t. I et 522 du t. II de l'édition de Bonn.

218

Sceau d'un monastère de la *Panagia Panhyperagathos*.

Buste de la Panagia orante de face entre les sigles accoutumées.

Р. ΣΦΡΑΓΙΣ ΠΕΦΥΚΑ ΤΗΣ ΠΑΝΥΠΕΡΑΓΑΘΟΥ.

xⁱ^e-xii^e siècle. Acquis à Salonique. — La légende du revers est un trimètre iambique.

219

Sceau de *Jean, évêque d'Afrique.*

Buste de saint Nicolas de face : $\overline{\text{O A}}(\gamma\iota\omicron\zeta)$ ΝΙΚΟΛΑΟΣ.

R. $\overline{\text{IΩ}}(\alpha\nu\nu\eta\zeta)$ ΕΠΙΣΚΟΠΟΣ ΤΗΣ ΑΦΡΙΚΗΣ.

xⁱ^e siècle.



Sur ce curieux sceau et cet étrange titre d' « évêque d'Afrique », voy. une note de moi dans le *Bulletin de la Soc. des Antiquaires de France* pour 1903, p. 171, séance du 18 février, et une de mon confrère M. P. Monceaux dans le même *Bulletin*, p. 185, séance du 4 mars.

220

Sceau de *Léon.*

La Panagia debout de trois quarts, tournée vers la droite dans l'attitude de l'oraison, entre les sigles accoutumées.

R. + ΚΚΕΠ(οιζ) ΑΝΑΚΑ (sic) ΛΕΟΝΤΑ ΚΟΝ ΟΙΚΕΤΗΝ.
x^e-xi^e siècle. — Trimètre iambique.

221

Sceau de *Jean.*

Saint Jean-Baptiste debout de face. $\overline{\text{O A}}(\gamma\iota\omicron\zeta)$ ΙΩ(αυυηζ)
Ο ΠΡΑΨΜ.

Р. ΟΜΩΝΥΜΟΥΝΤΑ COI MON (*pour* ΕΜΟΝ) ΤΡΟΠΙΟΝ
 ΚΚΕΠΠΟΙC.

x^e-xi^e siècle. — Trimètre iambique.

222

Sceau de *Théophylacte*.

Buste de face de la Panagia entre les sigles accoutumées.

Р. + ΕCΘ CΦΡΑΓΙC ΠΑΝΑΓΝΕ ΘΕΟΦΥΛΑΚΤ'(CΘ).

x^e-xi^e siècle.

223

Sceau anonyme.

La croix entre le soleil et un croissant de lune.

Р. ΕΧΩ ΦΥΛΑΚΙC ΤΗΝ ΦΥΛΑΚΗΝ ΤΩΝ ΛΟΓΩΝ.

ix^e-x^e siècle. — Trimètre iambique.

224

Sceau anonyme.

L'archange Michel debout de face.

Р. ΟΥ̅ CΦΡΑΓΗ'(C) ΗΜΗ ΤΗΝ ΓΡΑΦΗΝ ΒΛΕΠΟΝ ΝΟΕΙ.

xi^e-xii^e siècle.

225

Sceau de *Georges*.

Buste de la Panagia orante de trois quarts entre les sigles accoutumées.

Р. + ΕΙΗC ΒΟΗΘΟC ΧΕ (*pour* ΧΡΙCΤΕ) CΩ ΓΕΩΡΓΙΩ.

xi^e siècle.

226

Sceau de *Nicéphore*.

Buste de la Panagia orante entre les sigles accoutumées.

R. + ΤΥΓΧΑΝΩ ΣΦΡΑΓΙΣ ΓΡΑΦΩΝ ΤΟΥ ΝΙΚΗΦΟΡΟΥ.

XI^e siècle. — Trimètre iambique.

227

Sceau de *Constantin, kouvouklisios et prêtre impérial*.

Buste de la Panagia orante entre les sigles accoutumées.

R. + ΘΚΕ ΒΘ ΚΩΝ (pour ΚΩΝΣΤΑΝΤΙΝΩ) ΚΟΥ-
ΒΟΥΚΛΗΧΙ(ω) Σ (pour ΚΑΙ) Β'(ασιλιω) ΚΛΗΡΙΚ'(ω).XI^e-X^e siècle.

228

Sceau de *Théodore Dalassène, évêque et sébaste*.

+ ΣΦΡΑΓΙΣ ΕΠΑΡΧΟΥ ΤΩΝ ΓΡΑΦΩΝ ΚΑΙ ΠΡΑΚΤΕΩΝ.

R. + ΤΟΥ ΔΑΛΑΧΗΝΟΥ ΣΕΒΑΣΤΟΥ ΘΕΟΔΩΡΟΥ

Époque des Comnènes. — Provient de Salonique.



Voy. dans ma *Sigillographie byzantine*, p. 650, de nombreux sceaux des membres de cette illustre famille byzantine.

229

Sceau de *Manuel Hagiozacharite, spatharocandidat, préposé au Chrysotriklinion.*

Buste de saint Nicolas de face. Ο ΑΓΙΟ'(ς) ΝΙΚΟΛΑΟ'(ς).

℞. + ΜΑΝΟΥΗΛ ΣΠΑΘ'(α)Ρ(ς)ΚΑΝΔΙΑ'(ατος) ΕΠΙ Τ'(ου)
 P
 X (pour ΧΡΥCO)ΤΡΗΚΑ'(ις) Τ'(ω) ΑΓΙΟΖΑΧΑΡ'(ι)Τ'(η).

x^e-xi^e siècle.

Collection Rollin et Feuarent.

Il est question de deux personnages de la famille de ce nom à la p. 386 du t. I de mon *Épopée byzantine*.

230

Sceau de *Basile Primikiropoulos, protospathaire.*

Saint Georges debout de face. Ο Α(γ'ος) ΓΕΩΡΓΙΟΣ.

℞. ΚΕ ΒΘ ΤΩ CΩ ΔΟΥΑ'(ω) ΒΑΣΙΛΕΙ'(ω)
 Α'ΣΠΑΘΑΡΙΟ (sic) ΤΩ ΠΡΙΜΙΚΗΡΠΗΩΛ'(ω).

xi^e-xii^e siècle. — Acquis à Salonique.

231

Sceau de *Nicéphore Lalakon.*

+ ΚΕ ΒΟΗΘΕΙ ΤΩ CΩ ΔΟΥΑ'(ω).

℞. ΝΙΚΗΦΟΡ'(ω) ΤΩ ΛΑΛΑΚΩΝ'(η).

Époque des Comnènes. — Sceau de très petites dimensions.

J'ai publié deux sceaux de membres de la famille des Lalakon à la p. 671 de ma *Sigillographie byzantine*.

232

Sceau de *Cosmas Papoulos*.

Buste de la Panagia de face dans l'attitude de l'oraison,
entre les sigles accoutumées.

Ῥ. ΘΚΕ ΒΘ ΤΩ Ω ΔΟΥΛ'(ω) ΚΟCΜΑΝ (sic)
ΤΩ ΠΑΠΟΥΛΩ.

XI^e-XII^e siècle.

233

Sceau de *Jean Alyatès, sébaste*.

Saint Démétrius debout de face. Ο Α(γιοϛ) ΔΗΜΗΤΡΙΟC.

Ῥ. CΦΡΑΓΙC CΕΒΑCΤΟΥ ΙΩΑΝΝΟΥ ΑΛΥΑΤΤΟΥ
ΜΑΡΤΥΡΑ ΔΗΜΗΤΡΙΟΝ ΟΡΘΙΟΝ ΦΕΡΩ.

XI^e-XII^e siècle. — Trimètres iambiques. Acquis à Salo-
nique.

Il est question d'un Anthès Alyatès (ou Aliatès) aux
pp. 356-369 du t. I de mon *Épopée byzantine*.

234

Sceau d'*Alexandre Kabasilas, nobilissime*.

L'archange Michel debout entre les lettres de son nom.

Ῥ. ΚΕ ΒΟΗΘ'(στ) ΑΛΕΞΑΝΔΡΟ (sic) ΝΩΒΕΛΗCΙΜ(ω)
ΤΩ ΚΑΒΑCΙΑ'(z).

Un exemplaire de ce même sceau a déjà été publié par
M. Miller dans la *Rev. num.* de 1867 (Voy. ma *Sigillogra-
phie byzantine*, p. 627).

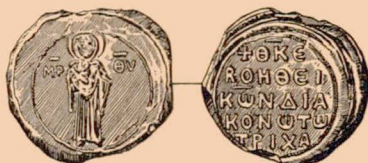
235

Sceau de *Constantin Trichas, diacre*.

La Vierge debout de face entre les sigles accoutumées.

R. + ΘΚΕ ΒΟΗΘΕΙ ΚΩΝ(στυγιω) ΔΙΑΚΟΝΩ ΤΩ
ΤΡΙΧΑ.

XI^e-XII^e siècle.



236

Sceau de *Jean Souménos, chartulaire.*

Buste de la Panagia de face entre les sigles accoutumées.

R. ΘΚΕ ΒΘ ΤΩ ΚΩ ΔΟΥ(λω) ΙΩ(στυγι) ΚΑΡΤΟΥΛΑΡΙΩ
ΤΩ ΚΟΜΜΕΝΩ.

X^e-XI^e siècle.

237

Sceau de *Théodore Makrembolite.*

Buste de face de la Vierge orante entre les sigles accoutumées.

R. ΘΚΕ ΒΟΗΘ'(ετ) ΤΟΝ ΚΟΝ ΔΟΥΛΟΝ ΘΕΟΔΩΡΟΝ ΤΟΝ
ΜΑΚΡΕΜΒΟΛΕΙΤ'(ην).

X^e-XI^e siècle.

Voy. deux sceaux de membres de la famille des « Makrembolites » à la p. 674 de ma *Sigillographie byzantine.*

238

Sceau de *Jean Aravantinos, curopalate.*

Saint Théodore debout de face. [Ο ΑΓΙΟΣ] ΘΕΩΔΩΡΟΣ.

℞. $\overline{\text{KE}}$ $\text{B}'\Theta'$ $\overline{\text{I}\Omega}$ ($\alpha\nu\nu\eta$) $\overline{\text{KOYPOΠAΛA}\Theta\text{H}}$ $\text{T}\Omega$
 $\text{APBINTH}\text{N}\Omega$ (*sic*).

x^e-xi^e siècle.

J'ai publié, pp. 619 et 620 de ma *Sigillographie byzantine*, de nombreux sceaux de membres de la famille « Aravantinos ».

239

Sceau de *Jean Anémas*.

Buste de saint Georges. $\overline{\text{O}}$ $\overline{\text{A}}$ ($\gamma\iota\omicron\varsigma$) $\overline{\text{ΓEΩPΓIOY}}$ (ς).

℞. + $\overline{\text{CKEΠOIC}}$ $\overline{\text{A}\Theta\Lambda\text{HTA}}$ $\overline{\text{ANEMAN}}$ $\overline{\text{I}\Omega}$ ($\alpha\nu\nu\eta\nu$).

xi^e-xii^e siècle. — Trimètre iambique.

Voy. un autre sceau de ce même Jean Anémas (ou d'un de ses homonymes) à la p. 615 de ma *Sigillographie byzantine*.

240

Sceau de *Bardas Kratéros*.

Saint Georges debout de face. $\overline{\text{O}}$ $\overline{\text{A}}$ ($\gamma\iota\omicron\varsigma$) $\overline{\text{ΓEΩP[ΓIOC]}}$.

℞. + $\overline{\text{KE}}$ $\overline{\text{B}\Theta}$ $\overline{\text{T}\Omega}$ $\overline{\text{C}\Omega}$ $\overline{\Delta\text{OY}}$ ($\lambda\omega$) $\overline{[\text{BA}]P\Delta\Lambda}$ $\overline{\text{T}\Omega}$ $\overline{\text{KPATEP}}$ '(ω).

x^e-xi^e siècle.

Le père de la fameuse basilissa Théophano, mère de Basile II, s'appelait « Kratéros ».

241

Sceau de *Basile l'Ibère* (ou *le Géorgien*).

Buste de face de saint Nicolas. $[\text{O}$ $\overline{\text{A}}$ ($\gamma\iota\omicron\varsigma$) $\overline{\text{NIKO}}\overline{\Lambda\text{AOC}}$.

℞. + $\overline{\text{CΦPAΓ}}$ '($\iota\varsigma$) $\overline{\text{IBHPOY}}$ $\overline{\Gamma\text{PAMMAT}}$ '($\omega\nu$) $\overline{\text{BACIA}}$ '($\epsilon\iota\omicron\upsilon$).

xi^e-xii^e siècle. — Trimètre iambique.

242

Sceau de *N. Synadénos, sébaste.*

La Résurrection des morts. Η ΑΝΑ[CTACΙC].

R. CΦΡΑΓΙC CEBACTOY CYNADΕΙΝΩ (*sic*) EK ΓEHOYC.XI^e-XII^e siècle. — Trimètre iambique.

243

Sceau d'*Euthymios Pentaktenès, moine.*

KE BOHΘEI TΩ CΩ ΔΟΥΛΩ.

Buste de saint Basile. Ο Α(γιος) ΒΑCΙΛΕΙΟC.

R. ΕΥΘΥΜΙΩ ΑΧ (*pour MONAXΩ*) ΤΩ ΠΕΝΤΑΚΤΕΝΙ.XI^e-XII^e siècle.

244

Sceau de *Nikolaos Akapnès, mystolectès.*

Légende circulaire presque effacée :ACTH ME.

Buste de face de saint Nicolas entre les lettres de son nom : Ο Α(γιος) ΝΙΚΟΛΑΟC.

R. ΤΟΝ ΜΥCΤΟΛΕΚΤΗΝ ΝΙΚΟΛΑΟΝ ΑΚΑΠΙΝΗΝ.

XI-XII^e siècle.

Voy. à la p. 646 de ma *Sigillographie byzantine* la mention du sceau d'un « Étienne Akapnès » également « mystolectès ».

245

Sceau de *Gaultier Petronas, patrice, anthypatos
et stratigos.*

L'archange saint Michel debout de face entre les lettres
de son nom. MIXA[HA].

℞. + ΚΕ ΒΘ' ΒΑΛΤΕΡΗ ΠΡΙ (pour ΠΑΤΡΙΚΙΩ) ΑΝΘΥΠΑΤΩ
S (pour ΚΑΙ) ΣΤΡΑΤΙΓΩ ΤΩ ΠΕΤΡΩΝΗ.

xⁱ^e ou xii^e siècle. — Acquis à Salonique.



Ce sceau est certainement celui de quelque guerrier
d'Occident au service du basileus, un Normand probable-
ment. — En 1066, « le comte Lofred, fils de Pétronas »,
tente d'envahir la Romanie (*Annales de Bari*, an 1066).

246

Sceau de *Manuel Lykantès, stratopédarque
et duc de Malagines.*

+ ΣΦΡΑΓΙΣ ΜΑΝΟΥΗΛ ΕΙΜΙ ΤΟΥ ΛΥΚΑΝΤΟΥ.

℞. ΣΤΡΑΤΟΠΕΔΑΡΧΟΥ ΚΑΙ ΔΟΥΚΟΣ ΜΑΛΑΓΙΝΩΝ.

Trimètres iambiques.

Malagina, Melagina, Melagena, Melangia, Mela, première
grande station sur la grande route militaire byzantine
d'Asie Mineure, point de ralliement pour les troupes du
thème Optimate. Haras impérial.

Époque des Comnènes. Serait-ce le sceau de « Lykanthès, patrice, stratigos des Anatoliques », mentionné aux pp. 783 et suiv. du t. III de mon *Épopée byzantine* ?



Don du Révérend Père Petit des Assomptionnistes de Constantinople.

247

Sceau de *Jean Vatatzès*, *protospathaire et stratigos*.

Buste de saint Démétrius de face. — Débris de la légende de son nom.

Ἰ. + ΚΕ ΒΘ ΤΩ ΚΩ Δ'(συλω) ΙΩ(αυνη) Α'ΧΙΑΘ'(αριω)
 S (pour ΚΑΙ) ΣΤΡΑΤ'(η)Γ(ω) ΤΩ ΒΑΤΑΤΖΗ.

xii^e siècle. — Provient de Salonique.

J'ai publié, à la p. 363 de ma *Sigillographie byzantine*, un autre exemplaire de ce même sceau de ce personnage historique. C'est une circonstance bien rare dans l'histoire de la sigillographie byzantine. Ce second exemplaire que je publie aujourd'hui, un peu moins mal conservé, permet d'affirmer que le saint militaire représenté au droit est saint Démétrius, et non saint Georges.

248

Sceau de *N. Pantechnès*.

Buste de saint Démétrius. Ο Α(γιος) ΔΗΜΗΤΡΙΟΣ.

*

R.ΕΚ ΣΦΡΑΓΙΣΜΑ ΠΑΝΤΕΚΝΟΥΣ ΝΟΕΙ.

x^e-xii^e siècle. — Légende en vers. Acquis à Salonique.

Voy. p. 687 de ma *Sigillographie* le sceau de Michel Pantehnès, proèdre, médecin d'Alexis Comnène.

249

Sceau de *Théodore Alagités*.

Un des saints Théodore debout. Ο Α(γιοϛ) ΘΕΟΔΩΡΟΣ.

R. ΣΦΡΑΓΙΣ ΘΕΟΔΩΡΟΥ ΤΟΥ ΑΛΑΓΙΤΟΥ.

x^e-xi^e siècle.

250

Sceau de *Paul Arménopoulos, duc*.

Η ΣΦΡΑΓΙΣ ΠΑΥΛΟΥ.

R. ΔΟΥΚΟΣ ΑΡΜΕΝΟΠΩΛΩ (sic).

xi^e siècle.

Arménopoulos, général byzantin, très probablement le propriétaire de ce sceau, est cité à la p. 312 du t. III de mon *Épopée byzantine*. Ce général du basileus Michel IV se fit battre honteusement par les contingents du prince serbe Stéphanos Boïthslav.

251

Sceau de *Léon Eugenianos, magistros et vestis*.

L'archange Michel debout de face entre les lettres de son nom : ΜΙΧΑΗΛ.

R. + ΑΡ[ΧΑΓ(γελε) Β(σθηθει) ΛΕΟΝΤΙ ΜΑΓΙΣΤΡΩ
ΒΕΤΗ ΤΩ ΕΥΤΕΝΙ(ωνω).

x^e-xi^e siècle.

Voy. p. 655 de ma *Sigillographie* la description de plusieurs sceaux de cette famille « Eugenianos ».

252

Sceau de *Théodore Stypiote*.Buste de saint Nicolas. $\overline{\text{O}}\overline{\Lambda}$ ($\gamma\iota\omega\varsigma$) $\overline{\text{N}}\overline{\text{I}}\overline{\text{K}}\overline{\text{O}}\overline{\Lambda}\overline{\text{A}}\overline{\text{O}}\overline{\Sigma}$.R. $\overline{\Theta}\overline{\text{E}}\overline{\text{O}}\overline{\Delta}\overline{\text{O}}\overline{\text{P}}\overline{\text{O}}\overline{\Upsilon}$ $\overline{\Sigma}$ $\overline{\Phi}$ $\overline{\text{R}}\overline{\Lambda}\overline{\text{G}}\overline{\text{I}}\overline{\Sigma}$ $\overline{\text{T}}\overline{\text{O}}\overline{\Upsilon}$ $\overline{\Sigma}$ $\overline{\text{T}}\overline{\Upsilon}$ $\overline{\Pi}$ $\overline{\text{I}}\overline{\text{O}}\overline{\text{T}}\overline{\text{O}}\overline{\Upsilon}$.x^e-xi^e siècle. — Acquis à Salonique.

Voy. à la p. 704 de ma *Sigillographie*, la description du sceau d'un Michel Stypiote. — Sur un autre personnage de ce nom de Stypiote, voy. mon *Nicéphore Phocas*, p. 504.

253

Sceau de *Nicéphore Botaneiates, sébaste*.

Buste de face de la Vierge orante entre les sigles accoutumées.

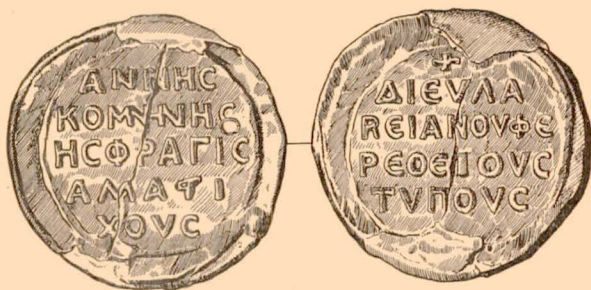
R. $\overline{\Theta}\overline{\text{K}}\overline{\text{E}}$ B'($\sigma\eta\theta\epsilon\iota$) $\overline{\text{N}}\overline{\text{I}}\overline{\text{K}}\overline{\text{H}}\overline{\Phi}$ [P' ω] $\overline{\Sigma}$ $\overline{\text{E}}\overline{\text{B}}\overline{\text{A}}\overline{\text{C}}\overline{\text{T}}\overline{\text{O}}$ $\overline{\text{T}}\overline{\text{O}}$
 $\overline{\text{B}}\overline{\text{O}}\overline{\text{T}}\overline{\text{A}}\overline{\text{N}}\overline{\text{E}}\overline{\text{I}}\overline{\text{A}}\overline{\text{T}}$ (η).

Second exemplaire du sceau publié par le Dr A. Mordtmann il y a bien des années (voy. p. 623 de ma *Sigillographie byzantine*), et qui a appartenu au basileus Nicéphore III avant son élévation au trône.

254

Sceau d'*Anne Comnène*.ANNHC KOMHNHC H $\overline{\Sigma}$ $\overline{\Phi}$ $\overline{\text{R}}\overline{\Lambda}\overline{\text{G}}\overline{\text{I}}\overline{\Sigma}$ $\overline{\text{A}}\overline{\text{L}}\overline{\Lambda}$ $\overline{\Sigma}$ $\overline{\text{T}}\overline{\text{I}}\overline{\text{X}}\overline{\text{O}}\overline{\Upsilon}$.R. $\overline{\Delta}$ $\overline{\text{I}}$ $\overline{\text{E}}\overline{\Upsilon}$ $\overline{\Lambda}$ $\overline{\text{B}}\overline{\text{E}}\overline{\text{I}}\overline{\Lambda}$ $\overline{\text{O}}\overline{\Upsilon}$ $\overline{\Phi}$ $\overline{\text{E}}\overline{\text{R}}\overline{\text{E}}\overline{\text{I}}$ $\overline{\Theta}$ $\overline{\text{E}}\overline{\text{I}}\overline{\text{O}}\overline{\Upsilon}$ $\overline{\text{T}}\overline{\Upsilon}\overline{\Pi}\overline{\text{O}}\overline{\Upsilon}$.

Ce magnifique sceau, à légende poétique (deux trimètres iambiques), de la célèbre princesse lettrée, fille d'Alexis Comnène, avait déjà été publié par le Dr A. Mordtmann (voy. ma *Sigillographie*, p. 641) mais sans que celui-ci ait pu en donner la gravure.



On lit certainement $\overline{\text{CTIXOYC}}$ et non $\overline{\text{CTIXOIC}}$ sur l'original.

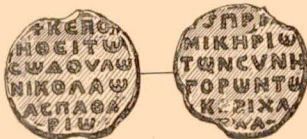
255

Sceau de *Nicolas Karichala?*, *protospathaire et primicier (président de l'ordre) des avocats.*

+ ΚΕ ΒΟΗΘΕΙ ΤΩ ΚΩ ΔΟΥΛΩ ΝΙΚΟΛΑΩ Α΄ΣΠΑΘΑΡΙΩ.

Ρ. Σ (pour ΚΑΙ) ΠΡΙΜΙΚΗΡΙΩ ΤΩΝ ΣΥΝΗΓΟΡΩΝ ΤΩ ΚΑΡ(?)ΙΧΑΛ(?)Α.

x^e-xi^e siècle.



C'est la première fois que je vois sur un sceau byzantin ce titre curieux de « primicier des avocats ».

256

Sceau d'*Anastase, exarque.*Saint Théodore debout de face. $\overline{\text{O A}}(\gamma\iota\omicron\zeta)\Theta\text{EO}\Delta\Omega\text{POC.}$

R. ΜΑΡΤΥC ANACTACION ΕΞΑΡΧΟΝ CΚΕΗΘΙC.

x^e-xi^e siècle.

Trimètre iambique. — Provient de Salonique. — Ce n'est plus là le sceau d'un « exarque d'Italie ». L'âge de ce monument s'oppose à cette attribution. Les « exarques » des x^e et xi^e siècles étaient des fonctionnaires de bien moindre importance.

257

Sceau de *Silvestre, protospathaire, préposé au Chrysotriklinion et mystographe.* $\Theta\text{KE BOH}\Theta\text{EI T}\Omega\text{ C}\Omega\ \Delta\overline{\text{OY}}\Lambda\Omega.$ Buste de saint Nicolas. $\overline{\text{O A}}(\gamma\iota\omicron\zeta)\text{NIKOLAOC.}$ R. + CIABECTPO A' CIAΘ'(αριω) EΠ(ι) T(ον) ϜΓΚΑ'
(pour ΧΡΥCOTPIKA'(υριου) S (pour KAI) ΜΥCΤΟΓΡΑΦ'(ω).x^e-xi^e siècle. — Acquis à Salonique.

258

Sceau de *Pierre, candidat impérial et préposé au Vestiaire privé impérial.* $\text{KE BOH}\Theta'(ει)\ \text{T}\Omega\text{ C}\Omega\ \Delta\overline{\text{OY}}\Lambda'(ω).$

Croix à double traverse.

R. + ΠΕΤΡΟ (sic) Β'(αυλιου) ΚΑΝΔ'(ιδατω) S (pour KAI
ΕΠΙ ΤΟΥ ΥΚΙΑΚΟΥ Β'(αυλιου) ΒΕCΤΙΑΡΙΟΥix^e-x^e siècle.

Sceau de *Théodose, protospathaire, préposé au Kitônion et parathalassite.*

ΚΕ ΒΟΗΘΕΙ ΤΩ ΚΩ ΔΣ[λω].

Buste de saint Georges avec les lettres de son nom :
 Ο Α[γιος] ΓΕΩΡΓΙΟΣ.

℞. ΘΕΟΔΟΣ[τω] ΑΧΙΑΘ[αρω] ΕΠΙ ΤΩΝ ΚΟΙΤΩΝ[αζ]
 Σ [pour ΚΑΙ] ΠΑΡΑΘΑΛΛ[λα]C[ιτη].

x^e-xi^e siècle.

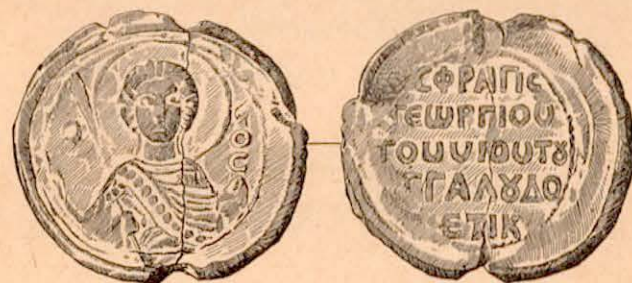


C'est le premier sceau que je connaisse portant ce titre de « parathalassite » ou « gouverneur maritime ».

Sceau de *Georges, fils du grand domestique.*

Buste de saint Georges. Ο Α[γιος] ΓΕΩΡΓΙΟΣ.

℞. + ΣΦΡΑΓΙΣ ΓΕΩΡΓΙΟΥ ΤΟΥ ΥΙΟΥ ΤΟΥ ΜΕΓΑΛΟΥ
 ΔΟΜΕΣΤΙΚ[ου].



Époque des Comnènes.

Cette légende est fort inusitée, mais la lecture en est certaine.

261

Sceau d'*Eugénios, cubulaire impérial et primicier du Vestiaire (impérial).*

ΚΕ ΒΟΗΘΕΙ ΤΩ ΚΩ ΔΟΥΛΟ (sic).

Croix à double traverse sur des gradins.

℞. + ΕΥΓΕΝΙΩ Β' (ασιλισω) ΚΟΥΒΙΚ' (ουλαριω)

Σ (pour ΚΑΙ) ΠΡΗΜΙΚ' (ιριω) ΤΟΥ ΒΕΣΤΗΑΡΙΟΥ.

IX^e-X^e siècle.

262

Sceau de *Théodore, protospathaire impérial et éparque.*

+ ΚΕ ΒΟΗΘ' (ει) ΤΩ ΚΩ ΔΟΥΛ' (ω).

Croix pattée sur des degrés entre deux rameaux.

℞. + ΘΕΟΔΩΡΩ Β' (ασιλισω) Α' ΣΠΑΘ' (αριω) ΚΑΙ ΕΠΑΡΧ' (ω).

IX^e-X^e siècle.

263

Sceau d'*Anastase, primicier.*

Buste de saint Pantéleimôn. Ο Α(γιος) ΠΑΝΤΕΛΕΗΜΩΝ.

℞. + ΑΓΙΕ Β' Θ' ΚΩ ΔΟΥΛΩ ΑΝΑΚΤΑΚΙΩ

ΠΡΙ (pour ΠΡΙΜΙΚΗΡΙΩ).

Époque des Comnènes.

264

Sceau de *Syméon, hypatos et exarque.*

La Panagia orante debout de face entre les sigles accoutumées.

Ὶ. ΘΚΕ Β'Θ' CYMEΩN(ι) ΥΠΑΤΟ (sic) S (pour ΚΑΙ)
ΕΞΑΡΧ'(ω).

x^e-xi^e siècle.

265

Sceau de *Michel, professeur de droit.*

Buste de l'archange Michel entre les sigles accoutumées.

Ὶ. + CΦΡΑΓ'(ις) ΜΧ (pour ΜΙΧΑΗΛ) ΤΩΝ ΝΟΜΩΝ
ΔΙΔΑΚΚΑΛΟΥ.

x^e-xi^e siècle.



Ce titre intéressant paraît ici à ma connaissance pour la première fois sur une bulle byzantine.

266

Sceau de *Minas, hypatos et drongaire.*

ΘΕΟΤΟΚΕ ΒΟΗΘΗ (en monogr.) ΤΟΥ ΔΟΥΛΟΥ COΥ.

Ὶ. ΜΗΝΑ ΥΠΑΤΩ Κ'(α) ΔΡΟΝΓΑΡΗΟΥ.

Croix entre deux rameaux.

vii^e-viii^e siècle.

Sceau d'un des nombreux Minas qui furent hauts fonctionnaires vers les vii^e ou viii^e siècles à Byzance.

267

Sceau de *Jean, « meizóteros ».*

ΘΕΟΤΟΚΕ ΒΟΗΘΕΙ (en monogr.) ΤΩ CΩ ΔΟΥΛΩ.

R. + ΙΩΑΝΝΟΥ (sic) ΜΙΖΟΤΕΡΩ +.

vii^e-viii^e siècle.

268

Sceau de *Georges*, « *scribôn* » (*garde du basileus*).

+ ΓΕΩΡΓΙΟῩ ΣΚΡΙΒΩΝΟΣ.

R. ΔΟΥΛΟῩ ΤΗΣ ΘΕΟΤΟΚΟῩ.

vi^e-vii^e siècle.

269

Sceau de *Sergios*, *stratilate*.

ΣΕΡΓΙΟῩ.

R. ΣΤΡΑΤΗΛΑΤΟῩ.

vi^e-vii^e siècle.

270

Sceau de *Sergios*, *silentiaire*.

ΗCOȲ ΧΡΙCΤΕ ΒΟΗΘΗ (*en monogr.*) ΤΩ̄ CΩ̄ ΔΟῩΛΩ̄.

R. ΣΕΡΓΙΩ̄ CΙΑΕΝΤΙΑΡΙΩ̄.

vi^e-vii^e siècle.

271

Sceau de *Justin*, *silentiaire*.

ΘΕΟΤΟΚΕ ΒΟΗΘΕΙ (*en monogr.*) [ΙΟΥ]CΤΙΝΩ̄.

R. + CΙΑΕΝΤΙΑΡΙΩ̄.

vi^e-vii^e siècle.

272

Sceau de *Théophylacte*, *cubulaire et trapézite impérial*.

Autour d'une petite croix centrale, la légende :

ΧΕ (*pour* ΧΡΙCΤΕ) ΒΟΗΘΗ ΤΩ̄ ΔΟῩΛΩ̄ CΟῩ ΘΕΟΦΥΛΑΚΤΩ̄.

℞. Autour d'une petite croix centrale, la légende :
 ΚΟΥΒΙΚΟΥΔΑΡΙΩ S (pour ΚΑΙ) ΕΠΙ ΤΗΣ ΒΑCΙΑΙ(xης)
 ΤΡΑΠΕΖΗΣ.

vii^e-viii^e siècle.



273

Sceau de Léon, curateur.

ΘΕΟΤΟΚΕ ΒΟΗΘΕΙ (en monogr.) ΤΩ ΚΩ ΔΟΥΛΩ.

℞. ΛΕΟΝΤΟΣ ΚΟΥΡΑΤΟΡΟΣ.

vii^e-viii^e siècle.

274

Sceau de Nicolas, moine.

Buste de face de la Panagia orante entre les sigles
 accoutumées.

℞. + ΘΚΕ ΒΘ ΤΩ ΚΩ ΔΟΥΛ(ω) ΝΙΚΟΛΑΩ
 ΑΧ (pour ΜΟΝΑΧΩ).

x^e-xi^e siècle.

275

Sceau de Georges, « apothikarios » (directeur d'apothèque
 ou de magasin) impérial.

ΚΕ ΒΟΗΘΕΙ ΤΩ ΚΩ ΔΟΥΛΩ.

Croix patriarcale sur des degrés.

℞. ΓΕΩΡΓΗΩ Β'(ασιλιω) ΑΠΟΘΗΚΑΡΙΩ.

VIII^e-IX^e siècle.

Je n'avais pas encore rencontré ce titre d'« apothikarios » dans la sigillographie byzantine.

276

Sceau de *Philippe*, « *hypatos* ».

ΚΥΡΙΑ Ο ΘΕΟΣ ΒΟΗΘΗ.

℞. ΦΙΛΙΠΠΩ ΥΠΑΤΩ.

VI^e-VII^e siècle.

277

Sceau de *Léon*, *spatharocandidat impérial*
du *Chrysotriklinion*, *protoasecretis* et *préposé au Mystikon*.

ΚΕ ΒΟΗΘΕΙ ΤΩ Ω ΔΟΥΛ' (ω).

Croix patriarcale sur des degrés.

℞. + ΛΕΟΝΤ' (ι) Β' (ασιλιω) ΣΠΑΘ' (αρο) ΚΑΝΔ' (ιδατω)
ΤΟΥ ΧΡΥCΟΤΡ' Α' ΑΧΗΚ (ρητις) S ΕΠ' (ι) Τ' (ου) ΜΥC (τικου).

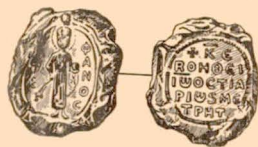
IX^e siècle.

278

Sceau de *Jean*, *ostiaire* et « *métritès* ».

Saint Étienne debout de face. [Ο ΑΓΙΟΣ CΤΕ]ΦΑΝΟΣ.

℞. + ΚΕ ΒΟΗΘΕΙ ΙΩ (αυνη) ΟCΤΙΑΡΙΩ S ΜΕΤΡΗΤ' (η).

x^e-xi^e siècle.

Je retrouve ici pour la première fois cette fonction de « méritès » sur un sceau byzantin.

279

Sceau de *Jean* *spathaire, juge du tribunal de l'Hippodrome et anagraphe (greffier).*

Buste de face de la Panagia orante entre les sigles accoutumées.

Κ. ΙΩΑ(ννης) ΠΑΘ(αρως) ΚΡΙΤ(της) ΕΠΙ ΤΟΥ
 ΠΠΔ (pour ΠΠΠΟΔΡΟΜΟΥ)S ΑΝΑΓΡΑΦ(ευς)Ο.....

Époque des Comnènes. — Le nom patronymique du titulaire a malheureusement disparu.

280

Sceau de *Constantin* « *illustris* ».

Monogramme. Au-dessous, cheval galopant à droite.

Κ. + ΚΩΝΣΤΑΝΤΙΝΟΥ ΙΛΛC (pour ΙΛΛΟΥCΤΡΙΟΥ).

v^e-vi^e siècle.

281

Sceau de *Christophore, commerciaire.*

+ ΚΕ ΒΟΗΘΕΙ ΤΩ ΚΩ ΔΟΥΛΩ.

Buste de saint Georges ?

R. ΧΡΗΣΤΟΦΩΡΩ Β' (ασιλιτω) ΚΟΥΜΡΚΗΑΡΗΩ (sic) ΑΜΗΝ.
 x^e-xi^e siècle.

282

Sceau de *Nicolas, hiéromonaque.*

+ ΚΕ ΒΟΗΘΗ ΤΩ ΚΩ ΔΟΥΛΟ.

R. ΙΕΡΜΧ (pour ΙΕΡΟΜΟΝΑΧΩ) ΝΙΚΟΛΑΩ.

ix^e-x^e siècle.

C'est la première fois que je vois figurer ce titre de « hiéromonaque » sur un sceau byzantin.

283

Sceau d'*Eupraxios, spatharocandidat impérial*
et « catépano » de La... ?

+ ΚΥΡΙΕ ΒΟΗΘΕΙ ΤΩ ΚΩ ΔΟΥΛΟ.

Croix patriarcale à double traverse sur des degrés.

R. + ΕΥΠΡΑΞΙΩ Β' (ασιλιτω) ΣΠΑΘΑΡΟΚΑΝΔΙΔ' (ατω)

Κ' (αι) ΚΑ[ΤΕ]ΠΑ' (νω) ΤΟΥ ΛΑ.....

ix^e-x^e siècle.

284

Sceau de *N. et N., ergastéarques et archontes (impériaux).*

Légende détruite.

Le basileus (Constant II ou Constantin Pogonat) debout de face tenant le sceptre et le globe crucigères entre les sigles ΓΑ et ΓΒ indiquant les première et seconde Indictions du règne.

R. ΕΡΓΑΣΤΗΡΙΑΡΧΑΙ ΚΑΙ ΑΡΧΟΝΤΕΣ.

vii^e siècle. — Voy. dans mes *Mélanges d'archéologie byzantine*, p. 241, la description d'un sceau presque semblable.

285

Sceau de *Georges, patrice et vestiaire, et des commerciaux publics de l'apothèque de Galatie seconde.*

ΓΕΩΡΓΙΟΥ ΠΑΤΡΙΚΙΟΥ Σ ΒΕΚΤΙΑΡΙΟΥ.

Le basileus Constantin Pogonat (?) debout de face tenant le globe et le sceptre crucigères entre les sigles I'E et I'S indiquant les cinquième et sixième Indictions du règne.

Р. ΓΕΝΙΚΩΝ ΚΟΜΜΕΡΚΙΑΡΙΩΝ ΑΠΟΘΗΚΗΣ
ΓΑΛΑΤΙΑΣ Β.

vii^e siècle.



286

Sceau de *Constantin, proèdre.*

La Panagia..... debout de face portant l'Enfant Jésus sur le bras gauche. L'épithète particulière de la Vierge est malheureusement illisible.

Р. ΚΩΝ (pour ΚΩΝΣΤΑΝΤΙΝΟΝ) Α'ΕΔΡΟΝ Ω
ΚΩΡΗ ΣΚΕΠΕ.

x^e-xi^e siècle. — Trimètre iambique.

287

Sceau de *N.*, *zygostatis*.

Monogramme du nom du propriétaire.

Ϟ. + ΖΥΓΟΣΤΑΤΟΥ.

VI^e-VII^e siècle. — Acquis à Salonique.Voy. dans mes *Sceaux byzantins inédits*, 4^e série, n^o 186, un autre sceau de « zygostatis ».

288

Sceau de *Basile*.

Buste de face du Christ crucigère.

Ϟ. + ΚΕ ΒΟΗΘΗ ΤΩ ΚΩ ΔΟΥΛΟ ΒΑΣΙΛΗΟ ΤΑΠΗΝ(ω).

XII^e siècle. L'épithète de ΤΑΠΗΝ(ω) pour ΤΑΠΕΙΝΩ, « humble », semble désigner un religieux.

289

Sceau de *Jean*.

ΘΚΕ ΒΘ ΤΩ ΚΩ Δ'(ουλω) ἸΩ(αννη).

Buste de la Panagia orante entre les sigles accoutumées.

Ϟ. + ΕΚ ΤΗΣ ΓΡΑΦΗΣ ΓΝΩΡΙΖΕ ΚΑΙ ΤΟΝ
ΣΤΕΛΛΟΝΤΑ.

Époque des Comnènes. — Trimètre iambique.

290

Sceau de *Sisinnios, patrice.*

Aigle éployée entre deux étoiles.

℞. SISINNIIC (*sic*) PAT̄RI, étoile.v^e-vi^e siècle. — Acquis à Palerme. — Sceau à légende encore latine.

291

Sceau de *Bardas, kouvouklisios.*

KE BOHΘEI TΩ CΩ ΔΟΥΛΩ.

Croix patriarcale sur des degrés.

℞. + ΒΑΡΔΑ ΚΟΥΒΟΥΚΛΗΧΩ.

x^e-xi^e siècle.

292

Sceau de *Bardas, protospathaire, préposé au Chrysotriklinion et anagraphe (du thème) des Arméniques.*

+ ΘΚΕ ΒΟΗΘΕΙ ΤΩ CΩ ΔΟΥΛΩ.

Buste de la Panagia de face entre les sigles accoutumées.

℞. + ΒΑΡΔΑ Α΄ΣΠΑΘ΄(αρω) ΕΠΙ ΤΟΥ ΧΡ(les deux lettres superposées) ΤΡΙΚ΄ (pour ΧΡΥCOTΡΙΚΛΙΝΙΟΥ) S (pour ΚΑΙ) ΑΝΑΓΡΑΦ΄(ει) ΤΩΝ ΑΡΜΕΝ΄(ιζζωυ).

x^e-xi^e siècle. — Acquis à Salonique.

293

Sceau de *Paul, protovestiaire.*

+ KE BOHΘH TΩ CΩ Δ'Α'.

Croix patriarcale sur des degrés entre deux rameaux.

R. + ΠΑΥΛΩ ΠΡΟΤΟΒΕΚΤΙΑΡΙΩ.

IX^e-X^e siècle.

294

Sceau de *Georges Maniakès.*

Malgré son mauvais état de conservation, je publie ici ce sceau parce qu'il a certainement appartenu au célèbre héros Georges Maniakès qui, après s'être couvert de gloire en Asie contre les Sarrasins, en Sicile et en Italie aussi, d'abord encore contre les Sarrasins, puis contre les Normands, périt misérablement dans une entreprise pour arracher la couronne impériale à Constantin Monomaque. J'ai déjà donné une image de ce sceau à la p. 457 du t. III de mon *Épopée byzantine* où j'ai raconté les hauts faits et la fin lamentable de ce fameux capitaine. Les légendes de ce monument précieux entre tous sont dans un trop triste état de conservation pour que je puisse les reproduire très exactement. Je dirai seulement qu'au droit, autour du buste de saint Georges de face, on lit encore très nettement les lettresOC MANIAK... qui sont bien une portion de la légende ΓΕΩΡΓ[ΙΟΥC MANIAK]ΗC. Au revers, une longue légende, certainement en deux vers iambiques, est trop mutilée pour qu'on y puisse retrouver autre chose que les mots ΛΟΓΟΥC et ΓΡΑΦΑC, une invocation à saint Georges : ΑΘΛΗΤΑ, et le titre de « protocuropalate ». C'est par ce sceau que nous apprenons que Maniakès portait ce titre fameux.

295

Sceau de *Léon, coadjuteur de Larissa.*

Buste de saint Achillée, patron de l'église métropolitaine de Larissa ¹. Ο Α(γιοϛ) ΑΧΙΑΛΕΟϞ.

℞. ϞΦΡΑΓ'(ιϛ) ΛΕΩΝΤ'(οϛ) ΛΑΡΗϞΗ(ϛ) ϞΥΜΠΙΟ(ου).
x^e-xi^e siècle.

GUSTAVE SCHLUMBERGER.

1. Voy. G. Schlumberger, *L'Épopée byzantine*, I, p. 618.

