

ÉCOLE FRANÇAISE D'ATHÈNES

BULLETIN

DE

CORRESPONDANCE HELLÉNIQUE

ΔΕΛΤΙΟΝ

ΕΛΛΗΝΙΚΗΣ ΑΛΛΗΛΟΓΡΑΦΙΑΣ

CHARLES DUGAS

VASES ET BRONZES DE TÉGÉE

(Planches XI-XIII)

B. C. H., LI, 1927, p. 329 à 344

PARIS

E. DE BOCCARD, ÉDITEUR

ANCIENNES MAISONS THORIN ET FONTEMOING

1, RUE DE MÉDICIS, VI^e

1927

Bibliothèque Maison de l'Orient



154231

VASES ET BRONZES DE TÉGÉE

(Pl. XI-XIII)

Sur l'emplacement de Tégée, à 10 minutes au Nord de Piali, près du hameau d'Ibrahim-Effendi, se trouve une nécropole qui a été sommairement explorée par M. Mendel (1). A cette place MM. Bérard et Fougères (2) avaient dégagé un tronçon de rempart et un morceau de rue antique; il est probable qu'une porte s'ouvrait là et qu'en dehors de l'enceinte, à la sortie de la ville, s'étendait une nécropole.

Plusieurs tombeaux ont été fouillés par M. Mendel. Les offrandes déposées auprès des morts consistaient principalement en céramiques. Une partie d'entre elles appartiennent à la catégorie dite de style fleuri et permettent de dater sûrement la nécropole de la fin du v^e ou du commencement du iv^e siècle; les autres sont des poteries sans décor ou à décor estampé recouvertes de vernis noir; toutes paraissent être des importations attiques.

Les vases d'Ibrahim-Effendi ne présentent rien de particulier; forme, technique, motifs sont fréquents pendant cette période. Aussi suffira-t-il d'en donner, avec des reproductions, une description sommaire (3).

(1) Les recherches ont été reprises, mais sans grand résultat, par M. Rhomaios (*Πρακτικά* 1909, p. 316). C'est dans la même région qu'ont été trouvés les restes de la grande inscription funéraire IG, V 2, n° 173 (= Mendel, *BCH* 1901, p. 271; cf. Rhomaios, *BCH* 1912, p. 368).

(2) Bérard, *BCH* 1892, p. 547.

(3) Les numéros entre parenthèses sont les numéros sous lesquels les vases sont inscrits au musée de Piali-Tégée.

Vases à figures rouges ornés de retouches blanches et de dorure.

1 (854). Lécythe aryballisque. Haut. : 0 m. 21. — Pl. XI-XIII.

Au bas du col, languettes verticales. Sur l'épaule, palmettes. Sur la panse, zone de personnages qui comprend, de dr. à g. : 1. une femme debout sur une base et appuyée à un pilier; elle tient un thyrsé de la main dr. et est vêtue d'une longue tunique par dessus laquelle est drapé un himation; 2. un Eros s'avancant vers elle et tenant d'une main une phiale, de l'autre une lyre; 3. Dionysos, dont la jambe g. relevée est censée poser sur un pli de terrain; il tient un thyrsé de la main g. et est couronné de lierre; une draperie, ornée de petites étoiles, est jetée autour de son corps; 4. un Eros tenant un lièvre par les oreilles; 5. une femme passant à dr.; elle tient un thyrsé de la main dr., un plat rempli de gâteaux coniques (1) de la main g.; elle est vêtue d'un chiton et, par dessus, d'un himation; 6. une femme vêtue d'une longue tunique avec apotygmata ouverte sur les côtés. Sous l'anse, grand motif floral formé de palmettes et de rinceaux. Au dessous de cette zone, oves séparées par des points.

Argile rose, tendre. Engobe blanc sur le corps des Eros; dorure sur leurs ailes et sur la phiale. Dans la zone à personnages, le fond est noir brun, les contours des figures sont cernées par une ligne très noire assez épaisse. Sans être très soigné dans le détail, le dessin est d'une élégante facilité; l'Eros attrapant un lièvre par les oreilles est gracieusement traité, le rendu des draperies est souple et léger.

Ce vase est la plus belle pièce de la trouvaille, même la seule qui ait quelque valeur d'exécution. Le sujet de la scène est Dionysos entouré de son thiasos de Ménades et d'Eros. La représentation des Ménades au repos est moins fréquente que celle des Ménades dansant et bondissant; on en rencontre pourtant plusieurs exemples sur des vases de la même époque (2). Le type le plus curieux est celui de la Ménade appuyée à un pilier (3) qui s'inspire peut-être de la statuaire. Quant

(1) Cf., sur ces gâteaux, Van Hoorn, *Rev. arch.*, 1927, I, p. 118.

(2) Cf. Legrand, *Dict. des Antiq.*, vo. *Maenas*, p. 1487-1488.

(3) Comp. la base sur laquelle la Ménade est debout avec celle sur laquelle se tient le citharède de l'œnochoé publiée par Nicole, *Meidias et le style fleuri*, p. 91.

aux autres figures, elles se retrouvent sur les vases meidiésques : l'Eros attrapant un lièvre sur l'hydrie de Populonia (1), le Dionysos appuyé sur le genou sur l'hydrie de Londres où Klytios est représenté avec la même attitude (2) ainsi que sur la belle coupe de la collection Mouret (3). Le dessin des



Fig. 1 (2).

(1) Nicole, *Meidias*, pl. III, 2.

(2) Nicole, *Meidias*, pl. II, 1; voir encore p. 91 (œnochoé de la collection Arndt), 94-95 (cratère de Vienne).

(3) Nicole, *Mon. Piot*, XXVII, pl. V; cf. p. 63.

cheveux, le mouvement des draperies, la forme de l'ornement peint au-dessous de l'anse (1) complètent la ressemblance de notre vase avec les céramiques du style dit fleuri et achèvent de le rattacher à l'école que personnifie le nom de Meidias (2).

2 (855). Lécythe aryballisque. Haut. : 0 m. 105. — Fig. 1.

Au bas du col, languettes. Sur l'épaule, nettement séparée du col par un ressaut, tige horizontale pourvue de feuilles de part et d'autre. Sur la panse, zone qui comprend, à g., une femme assise sur un dauphin, déployant une draperie au-dessus de sa tête; à dr., un Eros qui vole vers elle en portant une draperie; la femme se retourne vers l'Eros. Sous l'anse, motif floral formé de palmettes et de rinceaux. Au-dessous, oves séparées par des points.

Argile rose. Engobe blanc sur le corps de la femme; dorure sur les ailes de l'Eros.

Vases à figures rouges ornés de retouches blanches.

3 (858). Lécythe aryballisque. Haut. : 0 m. 13.

Au bas du col, languettes. Sur l'épaule, séparée du col par un ressaut, tige horizontale garnie de feuilles de part et d'autre. Sur la panse, zone de personnages qui comprend, de g. à dr. : 1. un jeune homme assis, couronné de feuillage et tenant un rameau feuillé; 2. un Eros ailé passant à dr. et s'avancant vers 3. un personnage debout dont le bras droit s'appuie sur un long bâton. Sous l'anse, motif floral formé de palmettes et de rinceaux. Au-dessous, oves.

La peinture est très endommagée. Plusieurs parties du vase manquent. Traces d'engobe blanc sur le corps de l'Eros.

Vases à figures rouges sans retouches blanches et sans dorure.

4 (857). Lécythe aryballisque. Haut. : 0 m. 095. — Fig. 2.

Au bas du col, languettes. Sur l'épaule, nettement séparée du col par un ressaut, double série de feuilles disposées horizontalement. Sur la panse, zone de personnages qui comprend, de dr. à g. : 1. une femme

(1) Très analogue à l'ornement des deux lécythes aryballisques de Londres (Meidias, pl. VII, 1-2) et à celui de la coupe Mouret (*Mon. Piot*, XXVII, pl. V).

(2) Sur Meidias cf., en dernier lieu, Buschor, dans Furtwängler-Reichhold, *Griech. Vasenmal.* III, p. 146-147.

assise, vêtue d'une draperie transparente; 2. un Eros agenouillé devant elle; 3. une femme assise, également vêtue d'une draperie transparente; 4. un homme appuyé sur un bâton et causant avec elle; sa draperie est rejetée sur le côté g. de façon à laisser le côté dr. entièrement dévêtu; son chapeau de voyage pend par derrière; sa jambe g. est relevée et posée



Fig. 2 (4).

sur un repli de terrain. Sous l'anse, motif floral formé de palmettes et de rinceaux. Au-dessous, oves séparées par des points.

Argile rose, tendre.

Le style de ce vase est le même que celui du vase 1, mais l'exécution en est beaucoup moins soignée. Le jeune homme

qui cause avec une femme présente à peu près la même attitude que le Klytios de l'hydrie de Londres ; la pose de la femme qui se retourne vers lui rappelle celle de Pandaisia sur l'hydrie de Populonia (1), l'Eros agenouillé la figure analogue peinte sur un aryballe du Musée britannique (2).

5 (856). Lécythe aryballisque. Haut. : 0 m. 105. — Fig. 3.

Un ressaut sépare le col de l'épaule. Sur la panse, femme drapée tenant un miroir ; devant elle, rinceau ; au-dessous, ovès. Aucun décor sur la face postérieure.



Fig. 3 (5).



Fig. 4 (6).

6 (863). Lécythe aryballisque. Haut. : 0 m. 132. — Fig. 4.

Un ressaut sépare le col de l'épaule. Sur la panse, femme vêtue d'un long chiton serré à la taille par une ceinture et tenant un tambourin (3) ; de chaque côté, rinceaux ; au-dessous, ovès. Aucun décor sur la face postérieure.

(1) Nicole, *Meidias*, pl. III, 2 ; voir aussi la pyxis d'Oxford (*ibid.*, p. 133).

(2) Nicole, *Meidias* (supplément), p. 140.

(3) Voir les tambourins des hydries de Karlsruhe (*Meidias*, pl. II, 2) et de Populonia (*ibid.*, pl. III, 2).

7. Lécythe aryballisque. Haut. : 0 m. 14. — Fig. 5.

Un ressaut sépare le col de l'épaule. Sur la panse, femme drapée volant en tenant un coffret (1); au devant, rinceau. Aucun décor sur la face postérieure.



Fig. 5 (7).

8 (860). Lécythe aryballisque. Haut. : 0 m. 045. — Fig. 6.

Un ressaut sépare le col de l'épaule. Sur la panse, personnage assis peu distinct; derrière lui, rinceau; au-dessous, oves. Aucun décor sur la face postérieure.

Manque le col. Peinture très endommagée et, d'ailleurs, peu soignée.



Fig. 6 (8).

9. Lécythe aryballisque. Haut. : 0 m. 083.

Vase très endommagé. On ne peut même plus distinguer le décor qui ornait la face antérieure.

10 (870). Cratère. Haut. : 0 m. 092. — Fig. 7.

Autour du bord, tige horizontale garnie de feuilles. Sur la panse, deux sirènes qui tiennent l'une une œnochoé, l'autre un tambourin. A l'intérieur, vernis brun noir pareil à celui de l'extérieur.

11 (868). Skyphos. Haut. : 0 m. 08. — Fig. 8.

Autour du bord, oves séparées par des points. Sur la panse, d'un côté, figure nue, courant à g. en tenant un strigile (2); de l'autre, femme

(1) Voir des figures analogues dans des scènes nuptiales (p. ex., *Ath. Mitt.* 1907, pl. VIII).

(2) Même sujet, mais avec la figure vêtue, sur un vase du Louvre de forme analogue (Pottier, *Vases ant. du Louvre*, pl. 156, G 567).

drapée, tenant un rinceau, qui passe à g. en retournant la tête. Sous les anses, grandes palmettes accostées de rinceaux. Au-dessous, autour de la base, large bande couleur de l'argile. A l'intérieur, vernis noir.
Manquent les anses.



Fig. 7 (10).



Fig. 8 (11).

12 (876). Skyphos. Haut. : 0 m. 09.

Autour du bord, deux séries horizontales de points superposés. Au-dessous, d'un côté, personnage peu distinct (homme ?), passant à dr. en retournant la tête; de l'autre, personnage aussi peu distinct, passant à dr. en tendant le corps en avant. Sous les anses, palmettes accostées de rinceaux. A l'intérieur, vernis noir.



Fig. 9 (13).

13 (859). Shyphos. Haut. : 0 m. 055. — Fig. 9.

D'un côté, femme drapée de profil à g.; de l'autre, femme drapée de profil à dr. Sous les anses, palmettes accostées de rinceaux. Au-dessous, autour de la base, bande réservée. A l'intérieur, vernis brun noir.

Manque une anse. Exécution très négligée.

Vases recouverts de vernis noir.

14 (869). Pyxis à anses horizontales, avec son couvercle (1).
Haut. (avec le couvercle) : 0 m. 095 ; diam. (sans les anses) :
0 m. 12. — Fig. 10.



Fig. 10 (14).

Le vase et son couvercle sont recouverts, intérieur et extérieur, de vernis noir à l'exception du dessous du pied où sont simplement peints deux cercles noirs. Plusieurs cordons saillants circulaires entourent le bouton et le dessus du couvercle.



Fig. 11 (15).



Fig. 12 (16).

15 (864). Pyxis à anses horizontales, avec son couvercle.
Haut. (avec le couvercle) : 0 m. 077 ; diam. : 0 m. 095. —
Fig. 11.

(1) Pour ce type, voir, p. ex., Watzinger, *Griech. Vasen in Tübingen*, pl. 50. G 35.

Vase du même type que le précédent. Il est recouvert, ainsi que le couvercle, de vernis noir, sauf le dessous du couvercle qui est resté couleur de l'argile et le dessous du vase où, sont seulement peints deux cercles noirs autour d'un point central.

16 (875). Skyphos à anses horizontales. Haut. : 0 m. 048 ; diam. : 0 m. 11. — Fig. 12.

Vase entièrement recouvert de vernis noir, sauf le dessous qui est resté couleur de l'argile.



Fig. 13 (17).

17. Coupe profonde à anses recourbées. Haut. : 0 m 08. — Fig. 13.

Vase entièrement recouvert de vernis noir. La vasque et le pied sont moulurés suivant un profil architectural. Manque une anse.

18. Coupe à haut rebord et à anses recourbées, de même forme que le vase 28 (fig. 23). Haut. : 0 m. 077.

Vase entièrement recouvert de vernis noir, sauf le dessous du pied.



Fig. 14 (19).



Fig. 15 (20).

19 (871). Coupe sans pied. Haut. : 0 m. 027 ; diam. : 0 m. 065. — Fig. 14.

Vase entièrement recouvert de vernis noir. Aucun autre décor (1).

(1) Voir *Aegina*, p. 464, fig. 393 ; *Mon. ant.* XXII, pl. 104, fig. 4.

20 (872). Coupe sans pied. Haut. : 0 m. 026; diam. : 0 m. 064. — Fig. 15.

Vase semblable au précédent et entièrement recouvert de vernis noir.

21 (878). Tasse à une anse horizontale. Haut. : 0 m. 044. — Fig. 16.

Vase recouvert de vernis noir sauf le dessous.



Fig. 16 (21).



Fig. 17 (22).

22 (873). Vase à une anse verticale. Haut. : 0 m. 078. — Fig. 17.

Vase recouvert de vernis noir brunâtre sauf le fond qui est seulement orné d'un cercle avec point central.



Fig. 18 (23).

23 (874). Gœnochoé à anse plate. Haut. : 0 m. 123. — Fig. 18.

Trois ressauts séparent le col de l'épaule. Sur l'épaule, sillons verticaux peu profonds. Le vase est, sauf le dessous, recouvert de vernis noir.



Fig. 19 (24).



Fig. 20 (25).

24 (866) OEnoché à panse aplatie. Haut. : 0 m. 108. —
Fig. 19.

Anneau saillant autour du col. Le vase est recouvert de vernis noir sauf le bas de la panse et le dessous. Exécution négligée; vernis appliqué sans soin.



Fig. 21 (26).



Fig. 22 (27).

25. Vase à une anse verticale plate. Haut. : 0 m. 073. — Fig. 20.

Vase entièrement recouvert de vernis noir. A la hauteur de l'épaule, lignes ondulées incisées qui se détachent en rose sur le fond noir. Rebord brisé.

26 (874). Lécythe à cannelures. Haut. : 0 m. 155. — Fig. 21.

Vase recouvert, sauf le dessous, de vernis brun marron. Base moulurée.

27 (867). Oenochoé à embouchure trilobée et à cannelures. Haut. : 0 m. 125. — Fig. 22.

Vase recouvert, sauf le dessous, de vernis brun marron.

Vases recouverts de vernis noir et à décor estampé.

28 (861). Coupe à rebord vertical et à anses recourbées. Haut. : 0 m. 064 ; diam. (sans les anses) : 0 m. 127. — Fig. 23.



Fig. 23 (28).

Le pied rejoint la panse par l'intermédiaire d'un anneau saillant. Le vase est tout entier recouvert de vernis noir sauf le dessous du pied où sont seulement peints deux cercles noirs. Dans le fond, un motif estampé, formé d'un cercle d'oves autour duquel est disposée une série circulaire de palmettes et d'oves supportées par des tiges en arcs de cercle.

Les vases à décor estampé dans le fond sont très nombreux (1). La présence de vases de ce genre à Rhénée, dans la Fosse de la Purification, qui est exactement datée de 425, prouve que cette technique était en usage dès le III^e quart du

(1) Cf. *Fouilles de Delphes* V, fig. 692 ; Leroux, *Vases grecs et italo-grecs du Musée de Madrid*, p. 316 ; Ure, *Black glaze pottery*, p. 32 ; Pfuhl, *Malerei und Zeichnung*, p. 410-411.

v^e siècle. En raison de sa simplicité il est vraisemblable qu'elle se perpétua longtemps.

29. Coupe de même forme que la précédente. Haut. : 0 m. 076.

Comme le précédent, ce vase est tout entier recouvert de vernis noir sauf le dessous du pied où sont également peints deux cercles concentriques, mais la surface est moins bien conservée. Le décor estampé est beaucoup plus simple; très endommagé, il semble n'avoir consisté qu'en quelques palmettes disposées autour d'un point central.

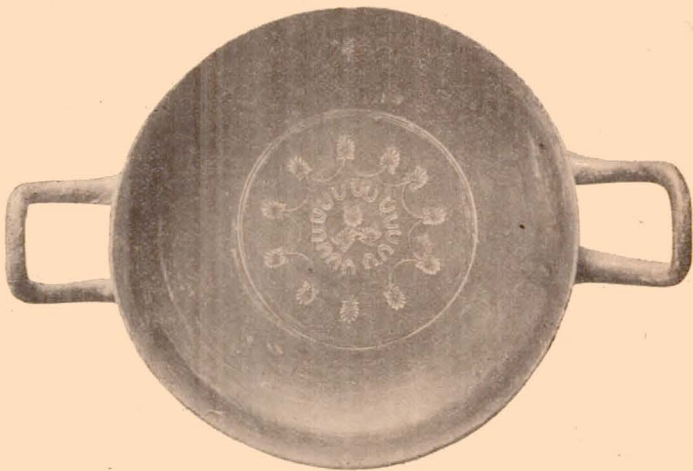


Fig. 24 (30).

30 (865). Coupe sans pied à anses légèrement recourbées. Haut. : 0 m. 03; diam. (sans les anses) : 0 m. 12. — Fig. 24.

Le pied est remplacé par une petite base circulaire. Le vase est recouvert de vernis noir sauf le dessous du fond où est seulement peint un cercle autour d'un point central. Sur le fond, à l'intérieur, décor estampé qui comprend trois palmettes, une série circulaire d'oves, une série circulaire de palmettes supportées par des tiges en arcs de cercle; autour, cercle incisé.

31 (862). Gobelet à deux anses. Haut. 0 m. 05. — Fig. 25.

Vase entièrement recouvert, sauf le dessous, de vernis noir. Au-dessus du renflement du bas de la panse, décor estampé qui comprend deux séries horizontales d'oves surmontées de palmettes alternant avec des motifs formés de trois petites oves. Manque une anse.

32. Fragment de skyphos à une anse. Haut. : 0 m. 03.

Vase très endommagé auquel manquent le pied et la plus grande partie de l'anse. Il est recouvert de vernis noir. A l'intérieur, le fond portait un décor estampé, formé par quatre motifs disposés autour d'un motif central, dont il n'est plus possible de distinguer la nature exacte.



Fig. 25 (31).

33 (877). Vase de type indéterminé. Haut. : 0 m. 06.

Vase très endommagé, dont la forme assez étrange rappelle surtout celle du guttus. Il se pourrait aussi que ce fût un exemplaire manqué ou déformé.

Argile pâle, dure, recouverte de couleur gris terne.

Objets de bronze.

En dehors de ces poteries en bon état de conservation, les tombeaux d'Ibrahim-Effendi ont livré quelques fragments de céramique grossière et un petit nombre d'objets de bronze. Parmi ces derniers, il suffit de signaler :

34. Une épingle à extrémité terminée par un enroulement. Long. : 0 m. 072.

35. Une épingle ornée d'un bouton au sommet et de deux sur la tige. Long. : 0 m. 106.

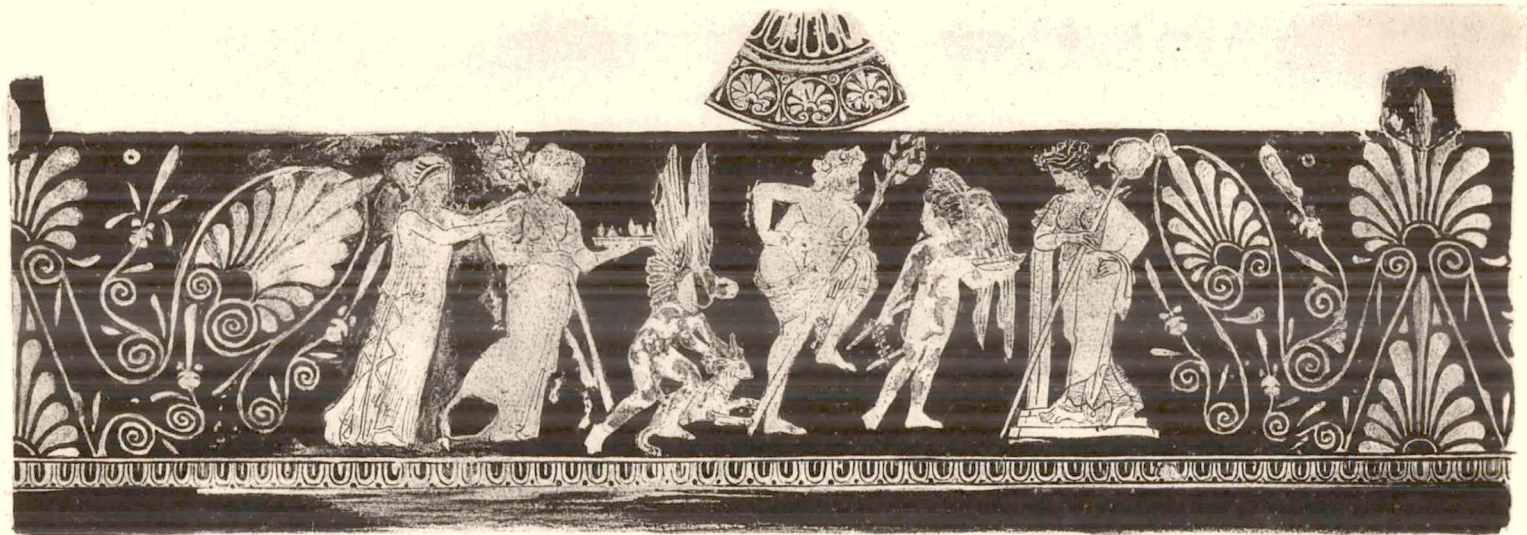
Ces deux types se sont déjà rencontrés au sanctuaire d'Aléa Athéna. Le premier reproduit le même modèle que l'épingle publiée *BCH* 1921, p. 376-377, n° 109, le second que l'épingle *ibid.* p. 376 et 378, n° 113.

36. Un arc de fibule à plaque. L'arc est orné d'une spirale

saillante ; l'amorce de la plaque est conservée. Ouverture de l'arc : 0 m. 072.

Un arc de fibule du même genre, mais sans l'amorce de la plaque, a déjà été trouvé au sanctuaire d'Aléa Athéna (cf. *BCH* 1921, p. 384 et 377, n° 153).

Charles DUGAS.



Mogens Clemmensen. 1912.

Lécythe aryballisque (Tégée).
Développement d'après une aquarelle de M. Clemmensen.



Lécythe aryballisque (Tégée).



Lécythe aryballisque (Tégée).