

MON

MONUMENTE INEDITE DIN ROMULA

PARTEA I-a.

EXTRAS
DIN „BULETINUL COMISIUNII
MONUMENTELOR ISTORICE“

DE

D. TUDOR
Directorul liceului Comercial
din Câmpulung-Muscel

1 9 3 8

Așezământul tipografic DATINA ROMÂNEASCĂ + Vălenii-de-Munte

Bibliothèque Maison de l'Orient



172009

MONUMENTE INEDITE DIN ROMULA

PARTEA I-a.

EXTRAS
DIN „BULETINUL COMISIUNII
MONUMENTELOR ISTORICE“

DE

D. TUDOR
Directorul liceului Comercial „Carol II”
din Câmpulung-Muscel

1 9 3 8

Așezământul tipografic DATINA ROMÂNEASCĂ + Vălenii-de-Munte

MONUMENTE INEDITE DIN ROMULA

—o—

INTRODUCERE.

Colonia Romula a fost unul dintre cele mai înfloritoare centre ale Daciei romane. Ruinele ei, ce au mai putut scăpa de intemperii atmosferice și de distrugerile oamenilor, sânt îngropate acum supt gospodăriile sătenilor din comuna Reșca, județul Romanați, sat așezat lângă drumul de fier Piatra-Olt-Corabia și la 5 kilometri spre Nord de orașul Caracal (v. fig. 1).

Cetatea antică ocupa o suprafață destul de înfinsă, vizibilă azi după valul încunjurător și resturile ceramice.

Cel ce se apropie de acest loc, venind de la Miazăzi pe șoseaua romană, observă că aici e o linie de hotar între deal și câmpie. Pe nesimțite începe a se ridica un deal supt care se scurge lenș Tesluiu, cu ape bogate chiar în timp de secetă¹. Râul face un arc în jurul dealului încărcat cu locuințele sătenilor și puțin mai la vale de podul de fier primește apele unui pârâu, Potopinul, ce seacă regulat vara. Potopinul încinge râpa de Răsărit a dealului, înaltă de 8-10 metri și abruptă, în urma cărării de pietriș pentru traseul drumului de fier. El curge pe o albie străină și formează mai multe mlaștini. Nu e greu de observat că albia acestui pârâu e un vechiu braț mort al Oltului, ce curgea probabil chiar în vremea stăpânirii romane pe aici, iar acum s'a mutat cu opt kilometri spre Răsărit.

Dealul însă prezintă o depresiune adâncă la mijloc, ferită de vânt și vedere, dar bine bătută de soare. În această sorbitură s'a înfiripat viața preistorică înainte de epoca bronzului² și tot de

aici începe și extinderea orașului roman, mai întâiu prin castrul construit lângă Teslui (fig. 1) și apoi prin așezarea civilă, care, ne mai având loc, trece și dincolo de râu. Apărarea și fortificarea acestui punct strategic era înlesnită prin configurația locului. La Sud și Est erau malurile ridicate ale Tesluiu și Potopinului, ușor de întărit și supravegheat. Numai partea de Nord și Vest rămăsese acum deschisă, și aici s'a îndreptat cea mai mare atenție a trupelor locale, care poate fi dedusă astăzi după un puternic val de pământ, ce face colț lângă biserică și e fortificat cu turnuri.

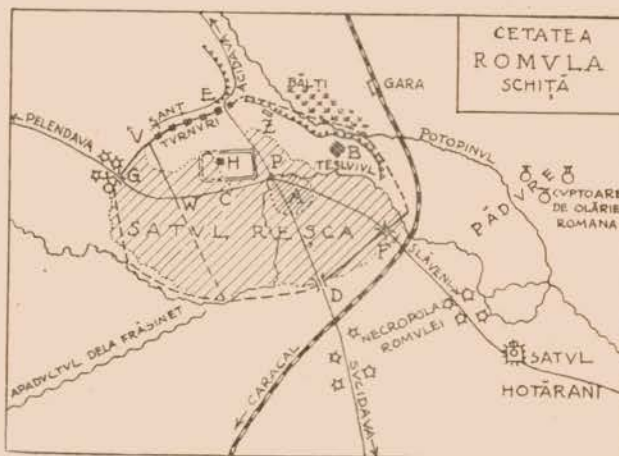


Fig. 1.

Castrul roman se găsește lângă podul de lemn, în locul căruia era în antichitate unul cu picioare de cărămidă, ce se puteau vedea pe la 1872¹. Mai mult de jumătate e acoperit de casele și grădinile locuitorilor, și numai o parte din laturile de Sud și Est își mai mențin ceva din vechea formă, fiind ocrotite de un val de pământ cu o *fossa* adâncă de aproape un metru. El e și astăzi complet nestudiat, și nici rezultatele săpăturilor

Pentru ceramica preistorică de aici v. grupul vaselor romane din acest studiu.

¹ Însemnările făcute de D. Sturza, la Odobescu, *o. c.*, p. 65.

¹ În timpul stăpânirii romane el era canalizat pe distanța de aproape un kilometru cât străbătea așezarea omenească. Urme din zidurile ce-l închideau se mai văd și astăzi și cred că aveau și rolul de a împiedeca o eventuala incursie barbară pe aici. Altă dată, când satul Reșca nu era dezvoltat, această zidărie era mult mai bine păstrată. Cf. Laurian, în *Magazinul Istoric pentru Dacia*, II, p. 99 și, Odobescu, *Antichitățile județului Romanați*, București 1878, p. 55.

² V. la mine, *Cetatea Romula*, Craiova, 1931, p. 6.

lui Tocilescu nu au fost publicate¹. Se poate determina cu ușurință numai orientarea lui, care e Nord-Vest-Sud-Est, deci nu este o abatere de la regula așezării lor². Orientarea lui corespunde cu direcția cursului Tesluiului, și în aceasta el avea un rol de samă pentru a închide și apăra valea râului. Suprafața lui în comparație cu altele din Dacia e destul de mare, căci atinge aproape patru hectare³. Nevoia unei fortificații era impusă aici de înflorirea la care ajunsese Romula încă din vremea Antoninilor. El a adăpostit garnizoane de samă, la început pe *cohors I Flavia Commagenorum*, iar mai târziu un *numerus Sutorum sagittariorum*, cari făceau siguranța întregii câmpii românățene, prin detașamente trimise la *Acidava* (Enoșești), *Sucidava* (Celeiu) și *Slăveni*⁴. Nu credem ca acest castru, în forma în care se găsește astăzi, să fi fost ridicat din primii ani ai stăpânirii romane în Dacia, ci mult mai târziu, odată cu înflorirea cea mare a orașului. În locul lui va fi fost la început un altul mai mic, ale cărui temelii nu pot fi urmărite decât prin son-



Fig. 2 a și b. — Col. Capșa.

dagii serioase. Probabil să fi fost zidit de Filip Arabul, care trece de al doilea ctitor al orașului Romula⁵.

Castrul Romula a fost peste tot răscolit în interior de amatorii de antichități, începând cu Banul Mihalachi Ghica din prima jumătate a secolului

¹ Acesta a dat la lumină numai materialul epigrafic, în publicația vieneză *Arch.-epigr. Mitth.* pe anii 1891-1895. Insemnările lui ce s'ar afla la Academia Română nu am putut să le cercetez până acum. V. de asemenea și *Fouilles et recherches archéologiques en Roumanie*, București 1900, p. 94 și urm., unde același dă mai multe informații de ordin topografic.

² Hyginus, c. 56 și Vegetius, I, 23. Pentru orientarea castrilor din Dacia, și în special pentru cel de la Turnu-Severin, ce se abate de la această regulă, vezi Florescu, în *Arhivele Olteniei*, IX (1930), p. 397, nota 2 și *Revista Istorică Română*, III (1933), p. 38.

³ Dimensiunile câtorva castru romane de samă din Dacia la Daicoviciu, *Micia*, Cluj 1931, p. 8, nota A.

⁴ La mine, în *Arh. Olteniei*, XII (1933), p. 219 și urm.

⁵ C. I. L., III, 8031. În zidăria lui s'au aflat și fragmente de sarcofagii romane (v. la mine, în *Arhivele Olteniei*, XII (1933), p. 71).

trecut, până la sătenii de azi, cari au dreptul de a lua pământ din cetate pentru nevoile lor, dar nu și lucrurile vechi, cum au dispus autoritățile comunale¹. În ultimii ani, cărându-se pământ dintr'un punct al castrului (fig. 1, H.), s'a dat de niște construcții caracteristice unor băi romane. Când le-am văzut prima dată în toamna anului 1931, nu mai rămăsese decât un puternic paviment din *opus signinum*, pe care erau împrăștiate fragmente de cărămizi mari și olane, ce proveniau de la *hipocaust*. Toată zidăria lor a fost distrusă până la temelii. Am mai constatat în numeroasele vizite ce am făcut la Reșca și aceia că în gropile săpate în castru ca și în alte părți ale așezării civile apare cam la 50-60 cm. adâncime un strat gros de incendiu, de-asupra căruia alte urme de viață omenească încetează. Multe dintre monumentele ce vom prezenta mai jos arată de asemenea urme de foc, ceea ce ni indică sfârșitul tragic ce l-a avut orașul în urma unor jafuri barbare.

Primele gospodării ale coloniștilor romani se așează în jurul castrului și umplu întreaga depresiune până la râpa Potopinului. Mai târziu, ele trec și pe malul drept al Tesluiului, unde se va muta și centrul vieții religioase și civile, indicat de impunătoarele monumente arhitectonice aflate aci (v. fig. 1, A). În spre S.-E. de oraș, sup actualul sat Hotărani, se află și necropola cea mare a orașului roman. Mai toți tumuli de pe marginile celor două șosele romane ce se uniau lângă podul de peste Tesluiu (fig. 1, P) ascund morminte cu sarcofagii de piatră, închise de cele mai multe ori într'o cameră de zid, iar în vârful movilei cu o inscripție funerară². Cea mai mare parte din ei au fost desfăcuți, dând la iveală un bogat inventariu funerar³.

Romula, ca așezare, avea o formă poligonală cu opt laturi după Laurian⁴ și cu cinci după Tocilescu⁵. Azi nu se mai poate vedea pe teren decât latura nordică și cea de Sud-Est. Suprafața totală a ei se apropie de 60 de hectare.

¹ Am încercat zadarnic, cu sprijinul Prefecturii de Romanai, a împiedeca aceste distrugerii și comerțul cu antichități. În ultimul timp am sesizat și Comisiunea Monumentelor Istorice, care va lua măsurile riguroase. V. *Raportul meu în Bul. Com. Mon. Ist.* (1933), fasc. 71.

² C. I. L., III, 1593. Cf. Odobescu, *o. c.*, pp. 40 și urm.

³ *Ibid.*, pp. 41 și urm.; 96 și urm., etc.

⁴ *Magaz. istoric*, II, p. 88 și urm.: „șanțurile cetății, care se văd, formează un poligon cu opt laturi, al cărui diametru mai lung face aproape 1000 pași“. Un plan al cetății a fost ridicat de harnicul inginer Popovici, dar din nenorocire pierdut (ap. Odobescu, *o. c.*, p. 47).

⁵ *Fouilles et recherches archéologiques en Roumanie*, p. 94 și urm. — unde mai dă și alte sumare observațiuni topografice.

Cercetările noastre s'au îndreptat numai asupra valului nordic, cel mai important din punct de defensiv și de altfel singurul ce se mai poate studia. Nu am făcut niciun fel de săpătură și observațiile culese se datoresc numai la ceia ce se poate vedea de la suprafață.

Acest val atinge acum înălțimea de aproape doi metri, având în față un șanț larg de aproape cinci metri. Culmea lui era încununată cu un zid de cărămidă, care a fost distrus de locuitori, însă golul lui se păstrează și pe alocurea se mai poate scoate și câte o cărămidă de dimensiunile: $0,043 \times 0,028 \times 0,055$ m. Pe unele din acestea s'a găsit și stampila NS. Din loc în loc, valul acesta e întărit cu turnuri, dintre cari cinci se pot distinge foarte bine. Mai e vizibilă și o poartă flancată de două turnuri de apărare, ce se află lângă râpa Potopinului (fig. 1, E). Tot aici malul e tăiat adânc, — credem pentru șoseaua romană ce scoboară de pe Olt și trebuia să suie neapărat la această poartă (fig. 1, E)¹. Valul nordic mergea până în apropiere de biserică și, frângându-se brusc, scobora în Tesluiu. Pe această ultimă distanță el nu mai poate fi urmărit, fiind distrus și acoperit de gospodării. A doua poartă se găsea lângă biserică și prin ea intra în cetate drumul ce venia din inima Daciei Malvense².

Pe latura vestică a cetății se mai găsește și un al doilea val, care pleacă cam de la jumătatea celei nordice și se scoboară în spre râu, paralel cu primul (fig. 1, V-W.) El trebuie să corespundă unei epoci de restrângere a vieții omenești de aici și e posterior primului. În partea de Miazăzi, linia fortificațiilor urma pe a râului și nu-l trecea decât în locul unde acesta începe să cotească. Continua apoi în spre Nord-Est, brăzdând micul platou ce intră în cotitura râului până lângă Potopin. Prin această porțiune străbăteau în cetate două mari șosele care se unesc lângă podul de peste Tesluiu (fig. 1, P). Una venia de la Sucidava prin mijlocul câmpii românățene, unde traseul ei rămâne și azi nearat, chiar de cele mai puternice mașini agricole. Poarta ei din val nu se mai cunoaște (fig. 1, D). O a doua suia pe Olt, de la Islaz, Slăveni, Hotărani și intra în cetate prin poarta cea mai de samă, care a fost săpată de Tocilescu și unde el a găsit faimoasa inscripție a lui Filip Arabul, care e și ctitorul acestui val

circular, operă ridicată în bună parte de *numerus Surorum sagittariorum* (fig. 1, F)¹. Latura de Răsărit a valului lui Filip Arabul a fost distrusă complet pe la 1880, când s'a tăiat malul Potopinului pentru a se scoate pietriș folosit la traseul liniei ferate. Azi ies mereu în râpa abruptă: fundamente de construcții, fragmente sculpturale, ceramice, etc. Mai însemnat e un zid din blocuri pătrate, cioplite în piatră de Vrața, ce a apărut acum doi ani (fig. 1, Z). El pare a face parte dintr'un turn de apărare al valului.

Urme de construcții se mai pot nota pe micul platou de lângă drumul ce duce la gară (fig. 1, B.), dar mai cu samă pe colina de lângă podul Teslului (fig. 1, A.). Aici s'a descoperit mult material arhitectonic, care provine de la trei mari temple sau clădiri publice, pe care îl vom prezenta mai jos. Bănuim că, aici a fost *acropolea* orașului în epoca de înflorire la care ajunsese supt Severi.

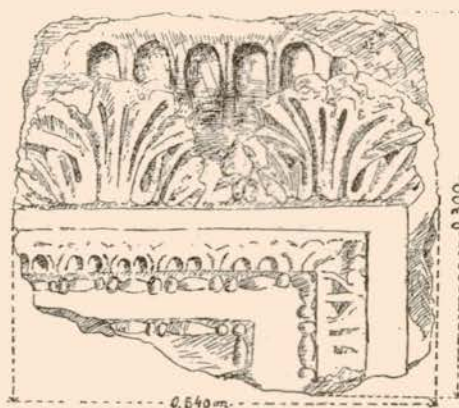


Fig. 3. — Muzeul liceului din Caracal.

Materialul arheologic, a cărui publicație o începem, face parte din trei colecții rămase în mare parte necunoscute până acum. Cea mai însemnată este *Colecția Maria Istrati-Capșa*, care a început a se forma încă de pe la 1850 de către mama bine cunoscutului om de știință și naționalist dr. C. I. Istrati². S'a inaugurat formal abia în 1897 la Câmpina, iar în 1906 dr. Istrati, fiind organizatorul expoziției din Parcul Carol, a prezentat-o și aici, îmbogățind-o apoi și cu alte obiecte pe care proprietarii nu și le-au ridicat după în-

¹ V. și, la mine, *Cetatea Romula*, p. 4 și fig. 1.

² *Religiunea* lui V. A. Uechiă din ziarul *Informațiile*, an. II (1870), no. 18^a, la Odobescu, o. c., p. 98. Șoseaua era pavată, iar zidul apărea pe culmea de lăun. Nu departe de drum s'au aflat și două sarcofagii romane închise în movile.

¹ La mine, în *Arch. Olteniei*, XII (1933), p. 234; C. I. L., III, 8031, și Tocilescu, *Fouilles*, p. 96.

² Vezi entru istoricul ei: Dr. C. Istrati, *Câteva cuvinte despre cele ce am făcut sau am voit să fac pentru muzeele noastre*, București 1911; Moisil, în *Bul. Com. Mon. Ist.*, IV (1911) n. 133 și urm. și P. Costescu, în *Boabe de grâu*, IV (1933) p. 727 și urm.

chiderea festivităților. Aceasta i-a adus învinuirea de a-și fi însușit o parte din materialul de la Expoziția din 1906. Până pe la 1905, el a adunat mai mult obiecte de artă națională, bisericești, etnografice, etc., și numai în acest an prin cumpărarea colecției maiorului Tzupagu își îmbogățește partea greco-romană. Tzupagu și-a colecționat cea mai mare parte din lucruri de la Reșca. Neîfiind nici el cunoscător ca și dr. Istrati, a cumpărat foarte multe antichități falsificate, pe care am căutat a le exclude din Muzeu. După moartea doctorului Istrati întreaga colecție a fost aruncată într-o baracă a Institutului de Chimie din București, de unde s'au furat multe obiecte ori au fost stricate de ploaie. Abia în 1923, prin intervenția d-lui Th. Costescu, fostul director al liceului din Turnul-Severin, Ministerul Cultelor și Artelor

a cumpărat-o. Ea a fost apoi transportată în Palatul Cultural de la Turnul-Severin, unde, împreună cu d. Pompiliu Costescu, directorul acelei instituții, am orânduit-o științific acum trei ani.

Un alt colecționar de la Reșca e prof. Ilie Constantinescu din Caracal, care adună de aproape treizeci de ani și își înseamnă cu multă grijă împrejurările descoperirii fiecărui obiect.

Tot de la Romula colecționează și d. Gh. Georgescu, directorul Băncii Comerțului din Corabia.

Pentru fotografiile monumentelor de la Romula am a mulțumi d-lor P. Costescu, profesor Constantinescu și d. Georgescu, cari mi le-au pus la dispoziție cu o deosebită gentileță. O mică mulțămire datoresc și foștilor miei elevi Stelian Băluță-Simă și Petre Coteț, pentru desemnurile câtorva monumente.

I.

MONUMENTE DE PIATRĂ.

A. Arhitectonice.

1. Capitel corintian din marmoră albă, înalt de 0.305 m. Col. Capșa. Fig. 2, a.

Cilindrul e îmbrăcat cu patru mari foi de acant, separate în partea de sus de câte un grup ascuțit de trei *taeniae*, care se ridică spre volutele și abacul distruse.

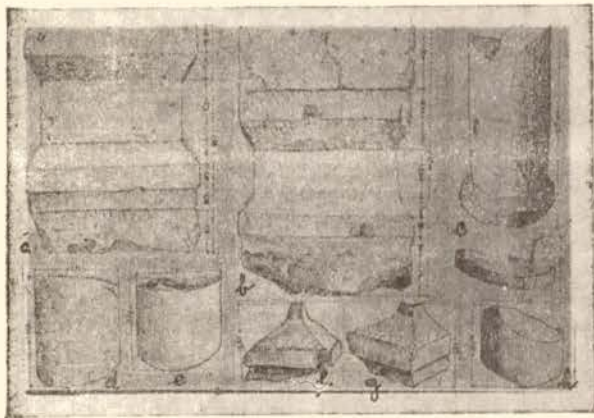


Fig. 4. — Muzeul liceului din Caracal.

2. Alt capitel de marmoră rupt pe o latură și înalt de 0,235 m. Col. Capșa. Fig. 2, b.

Cele patru foi de acant sânt mai strâns grupate, iar volutele ce apar supt colțurile rupte ale abacului cu dublu profil sânt reduse la niște simple proeminente crestate în trei. Rosetele de pe adânciturile fiecărei laturi a abacului, de și slăbimate, formau un simplu ornament triunghi-

lar și proeminent. Proporțiile și dimensiunile capitelului nu sânt respectate, execuția e grăbită, de și materialul în care e cioplit costa mult la Romula. Pare a fi opera unui pietrar local, care a folosit un bloc de marmoră rupt, dintr'un monument scos din us.

3. Colțul de sus din dreapta al unui altar de dimensiuni respectabile, cioplit în calcar de Vrața-Bulgaria. Fragmentul măsoară: 0.540 m. lățime, 0.300 m. înălțime și 0.630 m. grosime. Se găsește în grădina Liceului de fete din Caracal, unde a fost adus de la Reșca, pe la 1880. Fig. 3.

Decorația profilului superior constă din două mari foi de acant separate de un boboc de roșă cu patru foi desfăcute. De-asupra acestui grup stă o serie de șase arcade, mult asemănătoare unor bolți dintr'o construcție arhitectonică. Din nefericire partea de sus a lor e complet slăbită, încât nu se poate găci ce va fi fost. Câmpul inscripției e încunjurat de un dublu cadru divizat de o suprafață netedă. Primul vine imediat supt profil și e compus din ove și un astragal ce aleargă în forma obișnuită în secolul al III-lea p. Chr.: o perlă lungă și două circulare. Al doilea se reduce numai la un astragal de aceeași factură, care limita suprafața inscripției, din care nu a rămas niciun fragment de literă.

4. Basă de coloană, calcar de Vrața, măsoară 0.610 m. înălțime și se află lângă fântâna cu trei cruci din Reșca. Fig. 5, d.

De și mult avariată, se poate vedea că era com-

pusă din două plinte patrate peste care sânt alte două circulare, servind prin urmare la o clădire de ordin corintic. Jos se termină într'un fus conic, cu ajutorul căruia era fixată într'un bloc al pavimentului clădirii.

Fragmentele monumentale de mai jos au fost descoperite în grădina locuitorului Dumitrachi Ilie, cu ocazia unor săpături făcute aici de d. Emil E. Krețulescu pentru *Revista pentru Istorie, Arheologie și Filologie*, XII (1912), part. II (extras). Relația e însoțită de câteva schițe, fotografii și rapoarte, din care se pot culege puține date topografice. La urmă se adaugă și un mic proces-verbal cu obiectele descoperite în săpăturile lui Dumitrescu din 1911, după care constatăm dispariția multora. Materialul arhitectonic ce s'a descoperit de Dumitrescu a fost însușit de locuitor, care l-a înstrăinat în mare parte. În 1932 am reușit a obține suma de 2.000 lei de la comitetul școlar al Liceului din Caracal, cu care l-am cumpărat pentru Muzeul acestei școli, unde se găsește astăzi.

5. Pedestal din calcar de Vrața: înalt de 0.980 m., gros la trunchiu de 0.670 m., la profile 0.730 m.; înălțimea profilelor: 0.230 m. trunchiului,



Fig. 5. — Muzeul liceului din Caracal.

0.270; lat la profile: 0.730 și la trunchiu: 0.620 m. Fig. 4 a și 7 m. Profile simple. Supt cel de jos se mai vede un dublu plint cioplit neregulat și care nu era vizibil, fiind fixat într'un basament. Spațele pedestalului e tăiat drept și puțin îngrijit, ceea ce indică a fi fost lipit sau chiar puțin încastat într'un zid, unde susținea o coloană sau un pilastru.

6. Alt pedestal de aceeași factură ca cel precedent. Înălțimea totală a lui e: 1.160 m.; cele două plinte de îmbucare măsoară fiecare: 0.760 × 0.640 × 0.280 m.; profilele: 0.740 × 0.700 × 0.240 m. și trunchiul: 0.610 × 0.510 × 0.210 m. Fig. 4, b și 7, a.

Are deosebit două baze pentru a fi fixat la

ambele capete și spatele în mare parte rupt. Cele două baze de îmbucare ni arată că acesta avea o altă destinație față de primul, fiind îngropat cu una într'o lespede mare, iar cu cea de sus susținea un bloc de piatră, în care pătrundea.

7. Două fragmente rupte din colțurile unor pedestale asemănătoare celor precedente; în orice caz altele decât cele descrise. Înălțimea lor: 0.250 m. Fig. 4, f. și g.

8. Basă de coloană, din calcar de Vrața, înaltă de 0.390 m. Are plintul complet sfărâmat, iar baza propriu-zisă se compune din două discuri neegale, dintre care cel mai mare are diametrul de 0.540 m. Fig. 5, e și 7, h.



Fig. 6. — Muzeul liceului din Caracal.

9. Tambur rupt din fusul unei coloane. Calcar de Vrața. Înalt 0.420 m., diametrul fusului 0.510 m. Fig. 4, h. Probabil servia la o basă ca cea precedentă.

10. Două fragmente dintr'un fus de coloană, cu același diametru ca acel de la no. 9. Fig. 4, d și e. Calcarul nu mai e de Vrața, ci dintr'o carieră necunoscută.

11. Fragment din fusul unei coloane, ce era tăiat simplu și cu un mic profil jos. Calcar de Vrața. Înălțimea frag.: 0.920 m.; profilului: 0.160 m.; circumferința fusului 0.280 m. Fig. 4, c. Fusul era puțin umflat la mijloc. Servia pe o basă ca cea de la no. 8.

12. Coloană de calcar de Vrața, ruptă în șase bucăți. Cinci din partea de sus ce au înălțimea 0.930 m. și o bucată de la basă, cu un mic profil, înaltă de 0.440 m. Fig. 5, a și b. E cioplită cu îndemănare și frumos lustruită în exterior. Mijlocul îl avea bombat, iar profilul de sus, dublu.

Tot de la capătul de jos al unei atari coloane este rupt și fragmentul de pe fig. 4, i. înalt de 0.230 m.

13. Din fericire, deși rău mutilat, ni s'a păstrat și un capitel, pentru coloanele de acest gen. Calcar de Vrața. E înalt de 0.250 m. și sculptat

artistic pentru un mediu provincial. Fig. 5, *a* și 7, *e*.
Face parte din ordinul corintian cu un dublu caliciu și patru mari volute rupte. Partea de jos a caliciului e peste tot îmbrăcată în foi de acant, al căror vârf se răsfrânge mult în exterior. Deasupra lor sânt alte patru ce îmbracă volutele, căzând ușor spre pământ. Între ele așezat, chiar la

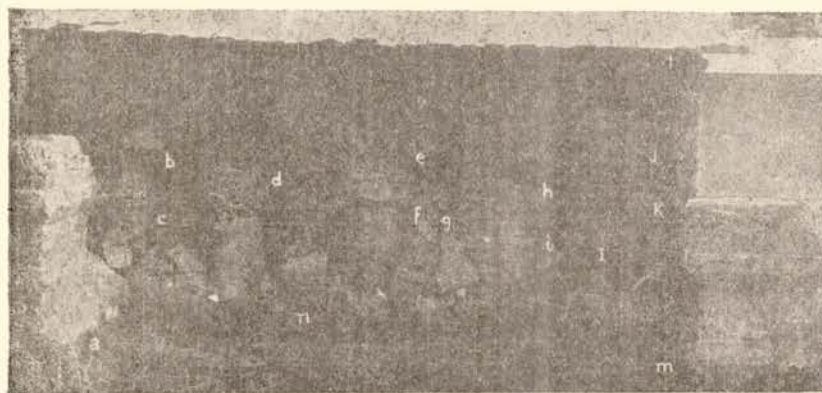


Fig. 7. — (Ap. Krețulescu o. c. p. 23 și fig. 9.

punctul de despărțire al calicelor, e câte un ov, de la care pleacă dintr'un corp comun trei *taeniae*: cea din mijloc se ridică șerpuiind spre roseta din centrul scobiturii laturei abacului, iar cele laterale, de dimensiuni mai mari, se transformă în ineseși volutele capitelului. Greu de reconstituit e centrul abacului din care ni-au rămas numai colțurile dublu profilate ce se întindeau de-asupra volutelor (fig. 6, *b*, *i*, *l*). Prin analogie cu alte capitele de același tip, e probabil ca în centrul laturilor adâncite în corpul capitelului și în locul unde *taenia* din mijloc atinge abacul să fi fost rosete sau alte ornamente stilisate în diverse forme florale cu rolul de a umplea spațiul gol.

14. Fragment d'intr'un capitel identic celui precedent, înalt de 0.360 m. Fig. 6, *a* și 7, *d*. S'au păstrat din caliciul de sus: un ov între două foi de acant, *taenia* șerpuitoare și începutul a două volute. Dintr'o fotografie veche (fig. 7, *d*) se vede a fi fost în stare mai bună atunci când s'a descoperit. Un al doilea fragment e rupt din dunga caliciului inferior și păstrează numai începutul foilor de acant. Lung de 0.140 m. Fig. 6, *c*.

15. O volută cu un colț al abacului de la un capitel identic cu cele de la n-le 13 și 14. Acum în col. Constantinescu, fiind cumpărată de la același sătean. Lungimea colțului abacului e 0.280 m., iar înălțimea volutei, de la capătul foii de acant până de-asupra abacului, e tot atât. Fig. 6, *b*.

Foarte frumoase sânt vârfurile frunzei de acant ce se apleacă ușor în jos și desfăcute ca o coadă de rândunică.

16. Două capete de volute cu abacul pierdut rupte de la capitele similare. Una e înaltă de: 0.205 m., iar alta de 0.200 m. și din Col. Constantinescu. Fig. 6, *i* și *l*.

17. Un alt colț de capitel de aceeași înfățișare însă de dimensiuni mult mari. Înălțimea fragmentară e 0.232 m. Fig. 8, *a*. Col. Constantinescu.

18. Șapte fragmente din foi de acant, rupte toate de la capitele de acest tip. Toate în Col. Constantinescu, însă achiziționate din același loc. Fig. 8, *d*—*i* și fig. 6, *d*.

19. Epistil din calcar de Vrața, rupt în trei bucăți, dintre care numai două (fig. 5, *c* și fig. 7, *f* și *g*) se mai păstrează azi; al treilea (fig. 7, *n*) a fost înstrăinat de proprietar.

Înălțimea celor două fragmente atinge o jumătate de metru. Probabil să fi servit la un ordin arhitectonic în legătură cu fragmentele precedente (no. 11-18).

Decorația lui e formată din cinci registre. Cele două de la margini erau formate dintr'un câmp lustruit și drept. Supt cel de sus urma un altul

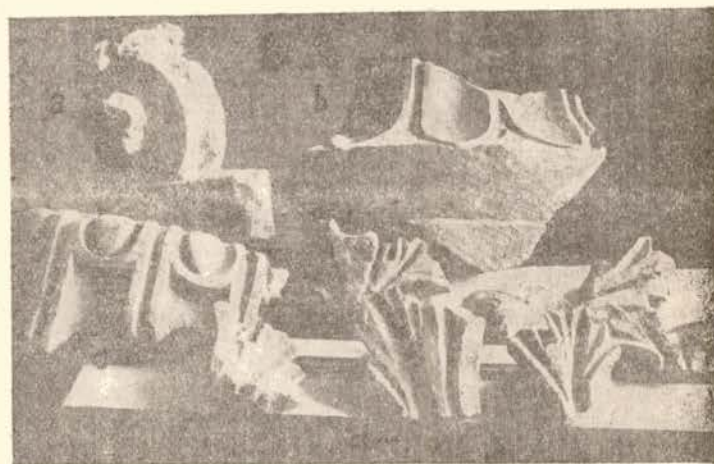


Fig. 8. — Col. Ilie Constantinescu.

canelat, scurt și oblic. Canelurile au marginile îngroșate și închise sus, fiind separate una de alta cu dungă terminate în vârf de lance. Al doilea registru e compus dintr'un șir de foi de acantă, înalte de 0.150 și cu vârfurile răsfrânge în afară. Între foile de acant și registrul al treilea, despărțirea o face un dublu ciubuc tăiat dreptunghiular. Penultimul registru era sculptat cu un

motif de vrej, ce închide în incovoieturile lui mici ovuri lanceolate. Registrul al cincilea se vede numai pe fragmentul pierdut (fig. 7, *n*) și e compus dintr'un astragal și o zonă lustruită. Astragalul se scurge în forma obișnuită vremii Antoninilor: o perlă lungă și două turtite elipsoidale.

Înălțimea epistilului, în bună stare, nu putea depăși un metru. Marea asemănare dintre foile de acant ale capitelor și ale lui ni indică aceeași mână și carieră.

20. Fragment sculptural din calcar de Vrața, înalt de 0.250 m. Fig. 6, *e*.

Ornamentația se compune dintr'o rosetă cu patru lobi, în jurul căreia se învârte un vrej. Probabil că rosetele se repetau, iar vrejul își continua drumul sinuos. Această zonă decorativă era închisă sus de un șnur răsucit, iar jos de un ciubuc simplu. Poate că făcea parte din frisa aceeași clădiri.

21. Un alt ordin arhitectonic întâlnit între aceste fragmente și despre care nu ne putem face decât o slabă idee e format din o mulțime de bucăți canelate rupte din coloane și mai frecvent dintr'un gen de capitele specific locale. Un atare capitel găsit întreg, însă astăzi dispărut, îl vedem pe fotografie (fig. 7, *j*).

Se compune dintr'un plint pătrat și un disc mai mic. Canelurile se termină la un cap în arc frânt, iar la cel opus printr'un ov. Nevândut de proprietar a scăpat numai unul fragmentar, ce se reconstituie cu ajutorul celui de pe fotografie (fig. 6, *f* și 7, *b*). Înălțimea lor era cel mult 0.550; diametrul bazei de jos 0.400 m. și lățimea scobiturii canelurilor de 0.060 m.

22.-28. Șase fragmente rupte din basa de sus a unor capitele de forma celor descrise la no. precedent, toate cu urme de canelure (fig. 6, *f*, *g*, *h*, *j*, *k* și fig. 8, *b*). Unul mai păstrează și o parte din plint, înalt de 0.220 (fig. 8, *b*). Dimensiunile și formele acestor fragmente se văd bine în desen și pe fotografie.

29. — Un ultim fragment din aceeași categorie, înalt de 0,148 m., conservă și câteva ovuri (fig. 8, *c*). Col. Constantinescu.

Din informațiile obținute de la fostul proprietar, tot materialul arhitectonic cumpărat de noi pentru

Museul Liceului din Caracăl a fost descoperit în acelaș loc. Suprafața pe care cercetat-o Dumitrescu, mai mult prin șanțuri și sondagii, e de o jumătate de hectar și ocupă una dintre cele mai proeminente poziții ale așezării romane de aci: pe o colină mică în dreptul apei și lângă podul de peste Tesluiu (fig. 1, *A*). De aci se vedea toată valea râului, castrul din față și câmpia de la Sud. Acropolea Romulei nu poate fi decât acest punct unde s'au ridicat și clădirile cele mai de samă. Tot pe această colină s'au scos până acum monumentele arhitectonice și sculpturale cele mai frumoase.

Materialul constructiv descoperit de Dumitrescu în grădina locuitorului Dumitrachi Ilie aparține



Fig. 9 a și b.

la trei edificii deosebite. Locul precis al lor, precum și orientarea, nu puteau fi ridicate decât în timpul săpăturilor; căci unele monumente, cum sânt cele două mari pedestale (n-le. 5 și 6), prin greutatea lor au rămas în situ. La cererea noastră de a ni indica locul unde s'au aflat unele din ele, fostul proprietar nu-și mai aducea aminte. Cele trei clădiri aparțineau fără îndoială la trei epoci succesive, corespunzătoare cu etapele de înflorire ale orașului roman. În tot timpul stăpânirii romane în Dacia, carierele de piatră ce alimentează Romula sânt cele de la Vrața, din Bulgaria. Piatra adusă de aci se lucra mai cu ușurință și are o nuanță ce se apropie ca aspect

de travertin. De și era mult mai ușor transportul din Carpați pe Olt, totuși, dată fiind superioritatea carierelor de la Vrața, s'au preferat numai aceste ultime.

Cele mai vechi și puțin pretențioase sânt fragmentele de coloane și baze simple (ordinul doric), pe care le-a ridicat orașul când abia începuse să se înfiripeze.

În ultima jumătate a secolului al doilea p. Chr., Romula ajunge la mare înflorire supt domnia

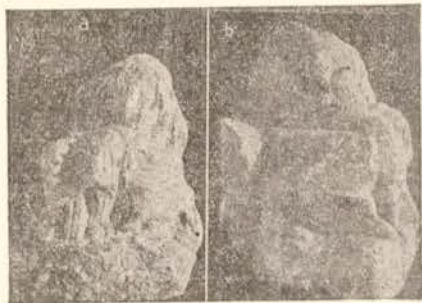


Fig. 10 a și b. — Col. Capșa.

lăiniștită a Antoninilor și își poate permite mari sacrificii financiare pentru a construi clădiri de un ordin mai artistic și măreț, cel corintian (n-le 12-20). Execuția capitelor acestui ultim ordin este dintre cele mai frumoase ce se întâlnesc în Dacia prin stil, proporție și armonie.

Destinația acestor monumente nu poate fi decât de la edificii mărețe, publice sau religioase, care își puteau găsi locul pe acropolea orașului. Poate că sânt de la trei temple închinată divinităților protectoare ale Romulei. Numai reluarea săpăturilor neterminale de Dumitrescu ar putea lămuri aceste întrebări. În niciun caz ele nu fac parte de la aceeași clădire, după cum s'ar crede din indicațiile adunate de d. Kretzulescu (*o. c.*, p. 13 și fig. 3) căci diferă piatra, stilul, proporțiile, etc.

B. Sculpturale.

30. — Cap de marmoră albă, înalt de 0,880 m., descoperit de aproape treizeci de ani de maiorul Tzupagu, ce l-a vândut Col. Capșa¹. Fig. 9 a.; alătura un restaur de sculptorul G. Tudor (b).

Represintă o zeiță poliadă, a cărei față, coafură și dunga *modius*-ului sânt sfârâmate. Probabilitățile cele mai multe le are o divinitate și cu caracter agrest, ca: Fortuna, Ceres ori Cibeles, ce apar la

¹ Reproduse la: Dr. Istrati, *Câteva cuvinte...*, I. c.; același, *Câteva date relative la cifrele chisliani de arheologie privitoare la Români*, t. II, 4, în *An. Ac. Rom.*, tom. XXXIV, Mem. Secț. Științ., 1912, și la N. Densusianu, *Dacia Preistorică*, p. LXXVII (dr. Istrati), București 1913.

Romula în mare număr pe alte monumente de piatră sau pe geme. Sculptura e dintre cele mai frumoase ce s'au aflat în regiunea Dunării-de-jos², și am putea vedea aci, cu toată reaua conservare, o copie executată prin sec. al II-lea p. Chr., după un original celebru din Sud.

31. — Cibeles tronând, marmoră albă, înaltă de 0,330 m. și acum în col. Capșa, fiind cumpărată de la maiorul Tzupagu³. Fig. 10, a = profil; b = din față.

Capul, un braț și cei doi lei de pe laturi sânt sfârâmate. Zeița e îmbrăcată cu un chiton și un himation, încinsă la mijloc. O dungă a hainei îi cade peste brațul stâng. Pe socul din față se menține și un fragment din litera M, ceia ce ne duce la inscripția:

M[(atri D(eum) M(agnae)]

Aceasta e un fel obișnuit de reprezentare a Cibeles⁴, întâlnit și la Tomi⁵. Exemplarul de la Romula ar fi importat din Dobrogea, dat fiind asemănarea cu cel descoperit la Constanța. Cultul ei era până acum necunoscut la Romula, nu însă și în Dacia⁶.

32. Fragment din din colțul de jos din stânga al unui relief din calcar, înalt de 0.115 m. și gros de 0.045 m. Fig. 11 a.

Placa era încinsă de un cadru pătrat. Represintă probabil pe *Diana* ori *Silvanus*, din care:



Fig. 11 a, b și c. — Col. Capșa.

se mai văd: o tunică cutată, ce vine până de-asupra genunchilor, piciorul drept și un colț al mantiei ce flutura în vânt. În urma divinității se vede

¹ Una la Toșulescu, *Fouilles...*, p. 232 și fig. 116.

² Reprodusele dr. Istrati, *Câteva date...*, pl. I, 1-3 și Densusianu, *o. c.*, n. LXXIII și urm. Monumentul are în exterior urmele unui incendiu.

³ Rapp, art. *Kybele*, în Roscher, *Lexicon*, II, I, col. 1644 și urm.

⁴ Teodorescu, *Monumente inedite din Tomi*, București 1915 (Extras din *Bul. Com. Mon. Ist.*), p. 97, no. 40, Alta la Tocilescu, *Monumentele epigrafice și sculpturale* București 1902, p. 514 și urm.

⁵ Apare în mai toate centrele mari romane; G. Grailot, *Le culte de Cybele*, Paris 1912, p. 483 și urm.

silueta unui câine de vânătoare, în profil spre dreapta¹.

33. Fragment dintr'un relief. Calcar de Vrața. Col. Capșa. Înalt de 0.070 m. și gros de 0.022 m. Fig. 11, b.

Înfățișă un *cavaler trac*, din care se mai mențin partea din urmă a calului, pomul cu șarpele încolăcit în jurul lui și o bucată din mantia eroului, ce flutură înapoi. Cultul eroului Cavaler trac, de și foarte frecvent în Sudul Dunării și chiar în Nordul Daciei², e aproape inexistent în Dacia inferioară³.

34. Colțul de sus din dreapta al unei plăci de marmoră albă, înalt de 0.123 m. și gros de 0.029 m. Col. Capșa. Fig. 11, c.

Reprezentarea era închisă de un chenar pătrat. Se mai conservă din ea bustul unui bătrân cu dreapta întinsă și îmbrăcat peste umărul stâng cu o haină cutată ce-l înfășoară și supt piept, dar rămâne în mare parte descoperit. Barba lui e scurtă și inelată, iar părul despărțit în două de-asupra frunții îi cade pe spate. Probabil un Iupiter, și, în orice cas, o divinitate.



Fig. 12. — Col. Capșa.

35. Statuie masculină din marmoră, înaltă de 0.550 m. Col. Capșa⁴. Fig. 12.

¹ Represintație asemănătoare la Daicoviciu, în *Anuarul Inst. de studii clasice din Cluj*, I (1923-1932), p. 123.

² V. răspândirea lui la Kazarow, art. *Heros*, în Pauly-Wissowa, *Realencycl.*, III. *Suppl.*, col. 13²⁴ și urm.

³ Un singur exemplar cunosc până acum, inedit, în colecția d-lui C. Negulescu din Craiova, aflat în ostrovul Potel.

⁴ Menționată și de d. Moisil, în *Bul. Comis. Mon. Ist.*, IV, 1911, p. 139 și 141, fig. 5.

E înfățișat un personaj în nuditatea eroică, al cărui cap, brațul drept, piciorul drept și o parte din mâna și piciorul stâng sânt lipsă. Peste brațul stâng întins, poartă un *paludamentum*, ce cade pe pământ. Pe pulpa piciorului rămas se mai găsește slab reliefată și mâna unui alt personaj. Formele bustului sânt scoase amănunțit în evidență și îi dau un aspect athletic. Poate statuia unui Împărat roman sculptat într'o atitudine de mișcare caracteristică epocii helenistice, iar lângă



Fig. 13 a și b. — Col. Capșa.

piciorul lui era un dușman căzut ce-l implora, ori un amoraș. Timpul execuției nu depășește domnia lui Septimiu Sever.

36. Fragment dintr'o statuie de marmoră albă a zeului Hercule. Înaltă de 0,360 m. Col. Capșa. Fig. 13, b.

S'au păstrat numai: o parte din piept, mâna stângă cu antebrațul lipsă, măciuca ghintuită pe care zeul se sprijină și o aopere în parte cu pielea de leu. Supt măciuca mai e un cap de taur cu botul sărâmat. Lucrare plăcută de pe la finele secolului al II-lea p. Chr., adusă de departe la Romula¹.

37. Cap masculin din calcar de Vrața, înalt de 0.130 m. și acum în col. Capșa². Fig. 13, a.

Personajul poartă barbă, mustăți și e pleșuv. Supt buza de jos barba e puțin rasă. Fruntea teșită, nasul gros, ochii bulbucați ni dau o interesantă idee despre priceperea meșterilor provinciali prin secolul al III-lea p. Chr. Dacă ar fi de identificat cu un Împărat roman din secolul al III-lea p. Chr., posibilitățile cele mai multe le-ar avea *Pupienus*³.

Mai plausibil e de văzut aici figura unui ce-

¹ V. mai jos.

² Reproduș după o fotografie dată de noi și de d. S. Ferri, *Arte romana sul Danubio*, Milano, 1933; r. 205 și fig. 245, unde se dă greșit locul descoperirii. (Turnul-Severin, în Loc de Romula).

³ Reinach, *Rep. reliefs*, p. 168, no. 445.

tăjean de seamă al Romulei, a cărui statuie, destinată pentru un loc public, s'a executat în carierele de la Vrața.

38. Cap de marmoră rupt de la o statuie feminină, înalt de 0.096 m. Col. Capșa. Fig. 14, a.

Părul legat îi e despărțit în două de-asupra frunții și strâns în coc pe ceafă. Peste coafură, încinsă cu o *taenia* de metal pierdută, purta și un

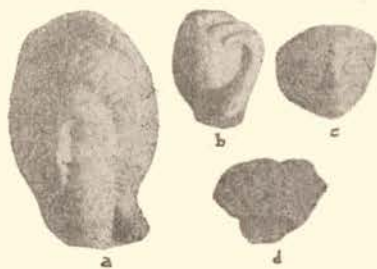


Fig. 14. — Col. Capșa.

văl. Probabil o zeiță ca Iunona. Epoca: a doua jumătate a veacului al doilea p. Chr.

39. Mâna de la o statuie de marmoră ce ține o bulă. Col. Capșa. Înaltă 0.050 m. Fig. 14, b.

40. Mască din calcar, puțin avariata. Înaltă 0.037 m. Col. Capșa. Fig. 14, c.

41. Bust fără cap și mâini, din marmoră albă, înalt 0.040 m. Col. Capșa. Fig. 14, d.

Rupt de la o statuie a Minervei, avariata de foc. Purta la gât un colier cu un inel și era înfășurată peste umeri cu un *paludamentum* prins cu o fibulă circulară pe umărul stâng. Pe piept se mai vede și capul de Medusă.

42. Fragment din corpul unei statuete a Diane, din marmoră și înalt de 0.115 m. Col. Capșa. Fig. 15, b.

Peste bustul îmbrăcat cu chiton și himation se vede diagonala tolbei cu săgeți purtată la spate.

43. Fragment dintr'un relief de marmoră, înalt de 0.130 m. Col. d-lui Em. E. Kretzulescu. Fig. 22 a.

A fost rupt de la un mare relief cu reprezentării bachice. Din figurație se mai păstrează Pan călărind pe panteră în felul Eponei. Zeul e înălțat cu mâna adusă peste pânze și părând a ține în ea o curea ce se lega de gâtul animalului înfășurat într'o zgardă. Pantera privește spre zeu. De-asupra grupului sânt resturi dintr'o haină cu cute.

44. Mâna dreaptă a unei statui din marmoră. Înaltă de 0.100 m. Col. Kretzulescu. Fig. 22, b.

Între degetele mult tocite e o bucată din tyrsul lui Bacchus. Vezi și no. 54.

45. Fragment dintr'un frumos grup de mar-

moră albă. Înalt de 0.110 m. Col. Kretzulescu. Fig. 22, c.

Se mai pot deosebi un torso al zeiței Venus, înfășurat într'o mantie petrecută peste brațul stâng, și un Amoraș ce-și îndreaptă privirea spre ea. Acesta poartă un păr bogat ce-i cade pe spate, iar la piept strânge un obiect prelungit, poate o oglindă cu mânerul lung. Aripile ca și o parte din corpul lui sânt sfărâmate.

Cele trei obiecte descrise mai sus din colecția d. Kretzulescu (n-le 43-45) s'au aflat la 1911 în săpăturile făcute de Dumitrescu, pe acropolea Romulei, probabil împreună cu materialul arhitectonic ce l-am prezentat tot aici.

46. Corpul unui taur cu picioarele și botul distruse, cioplit în calcar de Vrața. Înalt: 0.160 m. și lung de 0.265 m. Fig. 15, a.

Animalul e doborât la pământ și cu capul tras spre spate. Are poziția obișnuită taurului din sacrificiul mithriac. Romula e un însemnat centru pentru cultul zeului persan¹.

47. Cap de leoaică rupt în parte. Calcar de Vrața. Înalt de 0.145 m. Fig. 15, c.

A fost găsit la un loc cu un basorelief mithriac² și se pare într'un mitreu³.

48. Fragment din capul unei cariatide, înalt de



Fig. 15. — Col. Capșa.

0.200 m. și cioplit în calcar de Vrața. Col. Capșa. Fig. 15, d.

¹ Cumont, *Textes et monuments figurés relatifs aux mystères de Mithra*, II, Bruxelles 1836; p. 278 și urm.; Pârvan, *Știri nouă din Dacia Maldensis*, in „An. Ac. Rom., Mem. Sect. Ist.”, 1913, p. 18 și urm. și la mine in *Arhivele Olteniei*, XII (1933), p. 221 și urm.

² La mine, *o. c.*, p. 221, no. 1.

³ Moisil, *o. c.*, p. 139.

Nasul și laturea stângă a feței sânt rupte. Pe cap, în jurul frunții poartă o cunună de foi. Coafura e acoperită de un *modius* despărțit în două deasupra frunții, peste care venia așezată arhitrava prinsă cu un cuiu de fer, al cărui orificiu e pe creștet. Ochii și gura sânt scobiți pentru a introduce în golurile lor bucăți lucioase de sticlă sau metal.

49. Bustul unei divinități masculine, înalt de 0.158 m. Marmoră roșiatică. Col. Constantinescu. Fig. 16, a.

Fără cap și brațe, fiind rupt de la o statueta. Pe umeri sânt două șuvițe din păr. Probabil dintr-o statueta a lui Bacchus. Lucru bun și de import la Romula.

50. Fragment dintr-o statueta de calcar de la Vrața, înaltă de 0.128 m. Col. Constantinescu. Fig. 16, b.

Înfățișă o divinitate feminină agrestă, ale cărei cap și mâini sânt rupte. E îmbrăcată cu un chiton, iar în brațe poartă în poziție orizontală un snop de grâu. Poate Ceres ori Aetas.

51. Fragment din pieptul unei statuete, cioplită în calcar de Vrața, înalt de 0.165 m. Col. Constantinescu. Fig. 16, c.

Au mai rămas mâinile unei femei îmbrăcate într-o haină cutată, în care poartă o porumbiță. Va fi fost o represintare a zeiței Venus sau a unui muritoare ce-i aducea ofrandă această pasăre.

52. Capul unui tânăr din marmoră albă, înalt de 0.115 m. Găsit de noi în Septembrie 1931 pe o arătură de lângă zidul de Răsărit al Romulei (v. figura 1, B). Col. Constantinescu. Fig. 16, e și f.

Nasul și bărbia sânt puțin tocite. Fața ovală și molatecă. Părul despărțit în două de-asupra frunții și modelat în șuvițe mari ni indică o divinitate. Ceața nu e sculptată, și se deduce ușor că era acoperită cu o căciulă de metal, ce nu s'a păstrat. Imprejurul feței, adâncite în șuvițele de păr, se se mai văd cinci găuri, în care se fixa un nimb radiat, tot din metal strălucitor. E fără îndoială Mithras, întâlnit astfel represintat și pe alte monumente¹.

53. Fragment dintr-o placă de marmoră, de dimensiunile 0.095×0.065×0.028 m. Cumpărată de noi la Reșca, în 1933. Col. Constantinescu. Fig. 17, a.

Din basorelief se mențin picioarele cu partea din față ale unui cal ce plutește în aer. E de bănuț scena cu *Sol* și *Mithras* în quadrigă din sculpturile mitriace.

54. Fragment de marmoră rău avariata de foc,

înalt 0.075 m. Cumpărat de la Reșca în 1933. Col. Constantinescu. Fig. 17, g.

Sculptura înfățișează o mână (dreapta) ce ține un baston. Ar fi prin urmare Bacchus cu tirsul în mână.

55. Cap de marmoră al unui berbec, cu coarnele rupte. Înalt de 0.112 m. S'a găsit în 1922 la Caracal, când s'au săpat șanțurile pentru temeliele liceului „Asan“, unde a fost adus cine știe când de la Reșca. Col. Constantinescu. Fig. 16, h.

Sculptura lasă mult de dorit.

56. Ara minusculă din calcar de Vrața, de dimensiunile: 0.196×0.085×0.055 m. Col. Constantinescu. Fig. 17, k.

Colțul de sus din dreapta puțin ciupit. Între cele două profile, pe una din fețele laterale stă o acvilă gata pentru zbor și cu un inel în cioc.

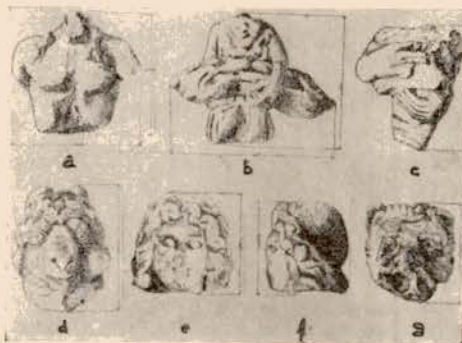


Fig. 16. — Ilie Constantinescu.

57. Cap de leu din calcar de Vrața, cu botul distrus. Înalt 0.200 m. Col. Constantinescu. Fig. 16, g.

58. Fragment sculptural dintr-o piatră roșiatică neîntâlnită până acum la Romula. Măsoară: 0.115×0.075×0.040 m. Col. Constantinescu. Fig. 17, h și fig. 18, l.

E păstrat numai capul unui pește (delfin?), ce ar fi de legat cu cultul lui Eros.

59. Vârful unui corn de abundență, din marmoră albă. Înalt de 0.180 m. Aflat în 1933, într-o grădină de lângă podul Tesluiului. Col. Constantinescu. Fig. 17, d.

Piramida centrală e încunjurată de diferite specii de fructe: struguri, mere, un con de pin, etc. Făcea, probabil, parte de la o statuă mare a unei divinități ce personifica bielșugul¹.

60. Diferite fragmente: a) din pulpa piciorului drept al unei statui de marmoră, înalt de 0.250 m. (fig. 18 d); b) din antebrațul unei statuete de mar-

¹ Cumont, *o. c.*, n-le 2, 10, 18, 162, etc.

¹ Cf. Pottier, art. *Cornucopia*, în Daremberg-Saglio, *Dictionnaire*, 1, 2, p. 1517 și urm.

moră, înalt 0.060 m. (fig. 18, *m.*); c) o labă de leu cu o bucată din măciuca lui Hercule, marmoră, înalt de 0.133, m. (fig. 17, *b.*); d) strugure înfășurat de o foaie de viță, lung de 0.107 (fig. 17, *i.*), marmoră, cu urme de incendiu; (Fig. 17) trei bucăți din vase de calcar de Vrața (fig. 18, *a.*, *g.* și fig. 17, *j.*, ce are o mânășă); *h.*) labă de leu, calcar de Vrața (fig. 18, *k.*); *i.*) margene de rașniță (fig. 18, *n.*); margene de relief de marmoră împodobită cu triunghiuri (fig. 17, *c.*); *j.*) urme de foc și o destinație neclară, având pe latura



Fig. 17. — Col. Ilie Constantinescu.

dreaptă un dublu profil, iar interiorul bombat și brăzdat de două caneluri oblice (fig. 18, *f.*); *k.*) cu un fragment dintr'o foaie de acant, marmoră lungă de 0.150 m (fig. 17, *e.*); *l.*) cu o rosetă, calcar de Vrața (fig. 17, *j.*) și *m.*) două bucăți de calcar de Vrața cu foi de acant pe ele (fig. 18, *h.*, *i.*). Toate fragmentele cuprinse supt acest număr se află în col. Constantinescu.

În general, monumentele sculpturale de la Romula, ca și cele din vecina sa Sucidava, sânt să-

pate în două feluri de piatră: marmoră albă și calcar de Vrața. Ambele se aduceau de la depărtări mari și serviau numai la fațade de case sau decorații unde era absolut necesar acest material. Lipsa carierelor de piatră în câmpia Romanaiilor a determinat apariția unei mari industrii de cărămidă, particulară sau militară¹.

Pentru monumentele arhitectonice ca și pentru sculpturile cu subiecte mai puțin religioase, orașul Romula folosea piatra carierelor de la Vrața, sat nu departe de anticul Oescus. Acest calcar, de și puțin rezistent la intemperii atmosferice, are o culoare albă ca și creta și prezintă mari avantajii și ușurință la cioplit.

Un meșter provincial, puțin priceput, cioplește și capul anonimului personajiu pleșuv (no. 37) cu trăsături caracteristic provinciale. El caută să fie cât mai fidel față de original, de și dalta nu era bine mânăuită. Interesant este la acest cap felul de a purta barba rasă supt buza de jos, modă ce nu apare în plastica provincială romană. Dar, când e vorba ca Romula să-și cinstească prin monumente zeii de samă, cu caracter solar și și agrest, ce aveau mare rol în panteonul de aici ca protectori ai câmpiilor agricole și ai militarilor, ea îi onora mai mult cu reprezentări în marmoră (n-le 30, 31, 34, 36, 51, etc.). Depărtarea și prețul ridicat al acestor imagini religioase li determină o mărime modestă, dar din punct de vedere artistic nici nu pot fi comparate cu cele de la Vrața. Ele erau lucrate în cariere îndepărtate, poate unele chiar în Dobrogea (no. 31) și, în acest cas, ele aparțin altui cerc artistic. Zeii întâlniți frecvent în sculpturile de la Romula sânt: Fortuna, Mithra², Hercule, Bacchus, etc.

II.

PIETRE GRAVATE.

S'au aflat până acum la Romula numeroase pietre gravate, mai toate săpate în aceeași piatră de culoare roșie și cu diferite nuanțe de transparență. Cele mai multe au dispărut în comerțul de antichități găsind un bun preț la giuvaergiii și ceasornicarii din Caracal sau Craiova. Abia câteva exemplare au fost copiate în ceară roșie de arhitectul Mironescu și dăruite încă înainte de războiul mondial colecției Capșa¹. Ca și pe monete, le găsesc locuitorii după ce cad ploii și când apa spală pământul. Multe se descopăr și

pe albia Tesluiului aduse de pe coastele dealului de pâraiele de apă.

Cele ce ies la iveală în această regiune sânt

¹ C. I. L., III, 8057⁴⁷ 8075⁴⁸ 8075⁴⁹ și alți doi la Tocilescu, *Monumentele*, p. 361 și urm. — Pentru cele militare v. la mine, în *Arhivele Olteniei*, XII (1933), p. 229 și urm.

² Interesante sânt însemnările inginerului Popovici despre un templu subteran aflat aici (ap. Odobescu, *o. c.*, 49): „Protopopul Marin a arătat că în cetate la gura Tesluiului s'au găsit trăsurile unei biserici idolatrice, rotundă, diametrul ca 4^o, în mijloc prestolul zidit, unde se afla jertfa“. Tot aici s'a mai aflat o lădiță de lemn și o trâmbiță de sticlă. Templul acesta subteran nu era decât o *speleca* mithriacă, săpată în râpa râului, ca și cel de la Slaveni pe Olt (cf. Cumont, *o. c.*, p. 278).

¹ Pe acestea nu le-am putut studia, lipsindu-mi fotografiile sau desemele lor.

totdeauna izolate și niciodată nu împodobesc vre-un inel sau cercel de metal. Numai cele găsite în necropola Romulei apar prinse pe diferite bijuterii și, ori de câte ori se dă de un mormânt, e exclus să nu se descopere și atari poadoabe alăturate mortului, chiar la cei mai modest îngropați¹. Locatarii le numesc *antice*, denumire ce se întâlnește în Oltenia încă de la începutul veacului trecut².

61. *Jupiter*. — Zeul tronează pe o *cathedra*, cu capul încununat și profilat spre stânga. Nud de la brâu în sus, ține în stânga sceptorul, în dreapta fulgerul și la picioare e o acvilă cu ciocul întors spre el³.

Iaspis roșu. Col. Georgescu. Înaltă de 0.014 m. lată, 0.012 m. Fig. 21 g. Fig. 19, no. 21.

62. *Venus armata*. Nud văzut din spate, cu capul întors spre coiful ce-l ține în dreapta. Zeița se razimă pe lance, are alătura un scut și pe spate îi cade părul și o fâșie din mantie.

Iaspis roșu. În posesia unui locatar. Înaltă, 0.013 m.; lată, 0.010 m. Fig. 19, no. 4.

63. *Minerva*. — Cap profilat spre stânga și purtând un coif atic. Iaspis roșu. Col. Georgescu. Înaltă și lată: 0.013 m. Fig. 19, no. 7.

64. *Id.* — Profilat spre dreapta.

Iaspis roșu. Col. Georgescu. Înaltă 0.012 m. lată 0.009. Fig. 19, no. 31.

65. *Venus (?)* — Nud profilat spre dreapta. Piatra e mult tocită. Iaspis roșu. Col. Georgescu. Înaltă 0.013 m. Fig. 19, no. 37.

66. *Sol*. — Nud văzut în față. Poartă pe cap un nimb radiat, în stânga biciul și în dreapta o mică sferă.

Iaspis roșu. Col. prof. Popilian-Caracal. Înaltă 0.010 m.; lată 0.007. Fig. 19, no. 3.

67. *Idem*. — Zeul zboară într-o quadrigă. Încununat cu un nimb radiat, ține dreapta ridicată în semn de adorație, iar în stânga biciul. În spate îi flutură două fâșii ale mantiei. La dreapta lui e bustul *Lunii* încununat și cu cornul de-asupra

frunții, iar în stânga un alt bust de asemenea încununat și cu trei raze proeminente. De sigur tot *Sol*. Supt picioarele celor patru cai e clară o lungă fâșie inelată ce ar putea fi un șarpe, care în cultul mithriac e și simbolul pământului¹. Piatra e săpată cu multă pricepere și constituie un nou document despre cultul soarelui la Romula². De și se cunosc și alte reprezentări asemănătoare³ nicăieri nu ni apare această scenă atât de frumos lucrată pe camee sau intagli.

Matostat verde. Col. Georgescu. Înaltă 0.016 m. și lată 0.013 m. Fig. 19, no. 11 și fig. 21, no. j.

68. *Fortuna*. — E îmbrăcată cu un chiton și un himation strâns legate la brâu, de care mai atârnă și o fâșie de stofă. În dreapta ridică o *cornucopia*, iar cu stânga apucă catargul.

Iaspis roșu. Col. d-lui Constantinescu, funcționar la Ocolul Silvic din Caracal. Înaltă 0.016 m.; lată 0.011. Fig. 19, no. 1.

69. *Idem*. — Aceiași atitudine și haină, pe care e lipită perpendicular o ramură. Își sprijină cor-



Fig. 18. — Col. Ilie Constantinescu.

nucopia pe o masă cu un singur picior, iar supt picioare, izolat, e un mic postament. Lucrare modestă.

Iaspis roșu. În posesia d-nei profesoare Elena Ionescu din Caracal. Înaltă 0.012 m., lată 0.009. Fig. 19, no. 9.

70. *Idem*. — Piatra are formă octogonală. Mănerul catargului se termină cu o ramură înfrunzită, iar pe cap zeița mai poartă un *modius*. Reprezentația e stângace, în special cornul de abundență.

Iaspis roșu. Găsită de o femeie din Reșca pe albia Tesluiului. Înaltă, 0.011 m. și lată 0.009. Fig. 19, no. 10.

¹ Dintre multe descoperiri, v. la Odobescu, *o. c.*, pp. 40 și urm., 95, 96 și 97 și urm.

² Vezi foaia de zestre dată de Românețeanca Maria Logoițeasa Locusteanca nepoatei sale Safta, la 8 Ianuarie 1806, unde găsim trecut și „un inel de aur cu o antică“; *Arhivele Olteniei*, an. XI (1932), n-le. 59-60, p. 70.

³ Scene similare la A. Furtwängler, în *Beschreibung der geschnittenen Steine im Antiquarium (Königliches Museum zu Berlin)*, I, Berlin 1896; no. 2306, p. 108 și pl. 21, Rev. C. W. King, *Antique gems, their origin, uses and value*, London 1860 no. 11, și B. H. Walters, *Catalogue of the engraved gems and cameos greek, etruscan and roman in the British Museum*, London 1926, n-le. 1244-1250, p. 141 și pl. xviii.

¹ Cumont, *o. c.*, I, pp. 80 și 102.

² V. nota 1 dela p. 40.

³ Walters, *o. c.*, n-le 1161-3, p. 179 și pl. xxii și Gisela M. A. Richter, *Catalogue of engraved gems of the classical style (The Metropolitan Museum of Art)*, New-York, no. 351, p. 171 și pl. 77.

71. *Idem*. Zeița poartă pe cap o cunună de foi, cornul abundenței în stânga, iar cu dreapta ridică o ramură înfrunzită de-asupra unui trunchiu de copac așchiat.

Iaspis roșu. Proprietatea ceasornicarului Marcel din Caracăl, ce a cumpărat-o în 1932 de la Reșca. Înaltă 0.011 m. și lată 0.009 m. Fig. 19, no. 24.

72. *Victoria*. — Ține în dreapta o coroană, în stânga o lance, iar pe cap un coif atenian cu visiera ridicată. Poala hainei îi atârnă pe pământ.

Iaspis roșu. Col. Georgescu. Înaltă 0.011. Fig. 19, no. 26 și fig. 21, no. h.

73. *Idem*. — Înfațișată în zbor spre stânga, dar privind înapoi. Aripile și mâna stângă distruse.

intinsă spre animal, îi arată un strugure, iar în mâna cealaltă, schițată cam în grabă, strânge în *syrinx*. Pe pământ, între ei, e un *calathus* format din două părți distincte, suprapuse și cu mare mâner arcuit. Înpoia caprei e un copac cu două ramuri, ce inchipuie pădurea din care iese aceasta.

Scena e redată cu o foarte plăcută mișcare, iar formele personajilor și lucrurilor tratate până la cele mai mici amănunte, cum sânt coastele caprei, părul ce o îmbracă, coșul, etc. Este, până acum, cea mai frumoasă piatră gravată aflată la Romula și cred și ca reprezentare cu acest subiect¹.

Iaspis galben-roșu. Col. d-nei Ionescu. Lungă 0.018 m., lată 0.014 m. Fig. 19, no. 12.

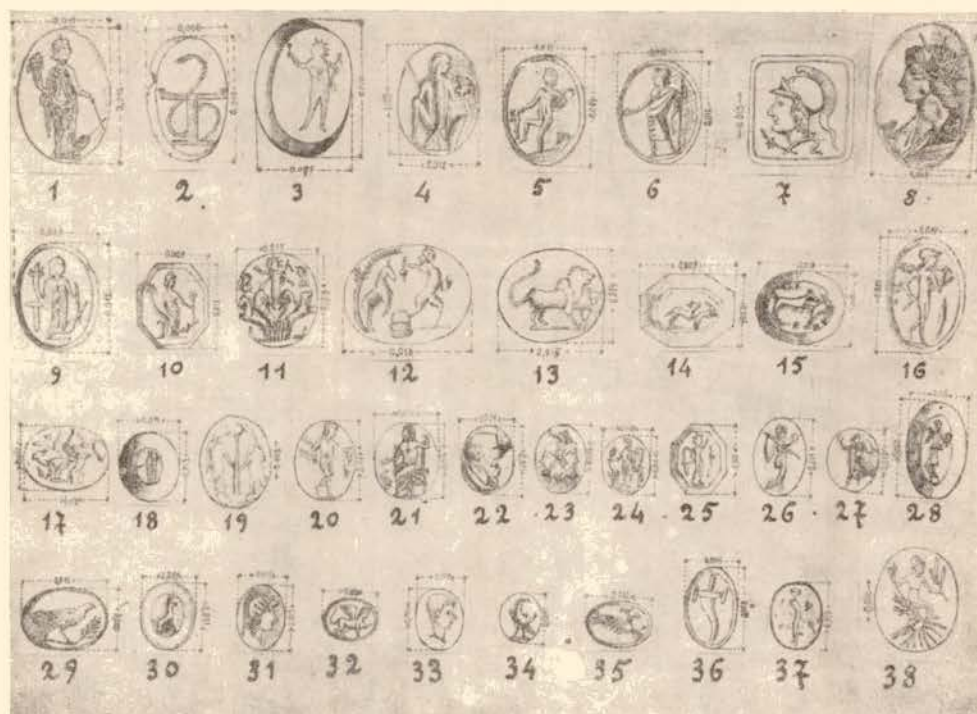


Fig. 19.

Iaspis roșu. Col. Georgescu. Înaltă 0.012 m. Fig. 19, no. 27.

74. *Trofeu*. — În profil spre dreapta. De și sumar redat, se pot distinge: o sferă, pe care e fixată o haină lungă strânsă cu o modest *cingulum*, un coif pe cap, o coroană de foi, de care atârnă capătul unei *taenia* și două ramuri de palmier în partea stângă.

Iaspis galben. Col. Georgescu. Înaltă 0.020 m. lată 0.015 m. Fig. 19, no. 28.

75. *Pan în luptă cu capra*. — Zeul fuge spre dreapta, urmărit de animal, care, ridicat în două picioare, e gata a-l izbi cu coarnele. Pan e legat în jurul frunții cu o bandă; în dreapta

76. *Faun vânător*. — Sare, în profil spre stânga, înarmat în stânga cu un *pedum*, iar în dreapta ține un iepure. E iucununat și complet nud. La picioarele lui, unde piatra e puțin ciupită, se distinge cu totul isolat, un *syrinx*.

¹ Subiecte similare; S. Reinach, *Pierres gravées*, n-le 89, 1-3, p. 25 și urm. și pl. 42; Paris 1895; Furtwängler, *o. c.*, no. 8676, și urm. și pl. 62 și Richter, *o. c.*, no. 173, p. 111 și pl. 42. O interesantă sculptură în marmoră de acest gen la S. Reinach, *Répertoire de la statuaire grecque et romaine*, I, p. 401, no. 1670 A., ed. II, Paris 1906. Scenele în care faunii tachinează cu struguri caprele sânt, de altfel, destul de numeroase în plastica greco-romană. Cf. Héron de Villefosse, în *Bulletin de la Société Nationale des Antiquaires de France*, pe 1911, pp. 194-5.

Iaspis roșu. Col. Constantinescu. Înaltă 0.014 m., lată 0.011. Fig. 19, no. 5.

77. *Idem.* — Profilat și în mers, spre dreapta, în mâna stângă ce atârână pe lângă corp poartă un pedum și o nebridă fluturând în două fășii, iar în dreapta un iepure vânat. Scenă redată cu mai multă artă decât cea precedentă, care de altfel e foarte rară pe monumente de acest gen¹.

Iaspis roșu. Col. Georgescu. Înaltă 0.014 m. Fig. 19, no. 20.

78. *Idem.* Pe un mic postament pășește în profil spre dreapta. E încununat și poartă nebrida fluturând în vânt. În fața lui se vede un baston(?) încovoiat și cu două frunzulițe ce pare a-i cade din dreapta ridicată în sus.

Iaspis roșu de formă octogonală. Col. Georgescu. Înaltă 0.010 m. Fig. 19, no. 25 și fig. 20, no. m.

79. *Sfinx.* — Pășește cu aripile ridicate spre dreapta și poartă părul legat în jurul capului cu o *taenia*².

Iaspis roșu-gălbui. Col. Georgescu. Lungă 0.010 m. Fig. 19, no. 32 și fig. 20, no. i.

80. *Capricorn.* În fugă spre dreapta³. Iaspis roșu. Col. Georgescu. Lungă 0.012 m. Fig. 19, no. 35 și fig. 20, no. e.

81. *Leu.* — Animalul e profilat spre dreapta, infuriat, cu o coamă bogată și o coadă exagerată ca lungime. Pășește pe un postament și ține supt o labă un cap de taur având deasupra un altul de câine⁴. Figurile vopsite cu alb fac un plăcut



Fig. 20. — Col. Gh. Georgescu.

contrast cu culoarea roșie a pietrei.

¹ Furtwängler, *o. c.*, no. 2947, p. 135 și pl. 25. În sculptură, cum e marea statuă din Museul Vaticanului.

² Unul exact la Furtwängler, *o. c.*, no. 6615, p. 243 și pl. 47.

³ Pe alte pietre gravate: la King, *o. c.*, pl. III, no. 9, pe care călărește un Eros, etc. Numeroși în Sudul Rusiei unde apar și pe monetele bosforane databile în epoca lui August. Cf. Kibalcici, *Gemele din Sudul Rusiei* (în rusește), pl. II, n-le 44, 45 și 55, Berlin 1910.

Iaspis roșu. Desemnată după original de la o săteancă din Reșca, ce a găsit-o în cetate. Lungă 0.015 m.; lată 0.014 m. Fig. 19, no. 13.

82. *Acvilă.* — Săpată în profil spre dreapta, ține în ghiare o ramură de palmier. Partea din urmă a figurei distrusă. Iaspis roșu. Col. Constantinescu. Lungă 0.011 m., lată 0.008 m. Fig. 19, no. 29.

83. *Idem.* — Văzută din față și cu ciocul întors

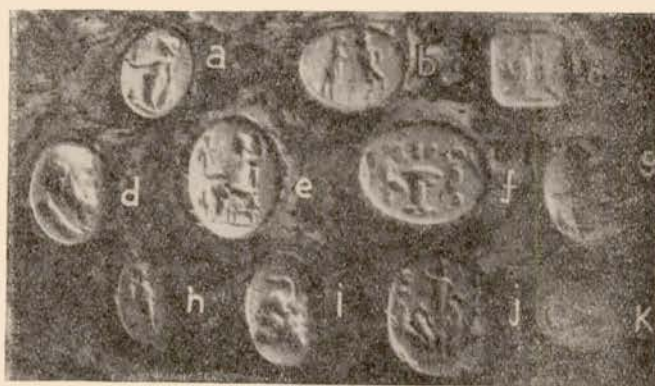


Fig. 21. — Col. Gh. Georgescu.

spre dreapta. Iaspis roșu. Col. Georgescu. Lungă 0.009 m. Fig. 19, no. 34 și fig. 20, no. j.

84. *Lup.* — Ridicat pe picioarele din față privește cu atenție spre dreapta.

Iaspis roșu-închis. Col. Georgescu. Înaltă 0.011 m., lată 0.009 m. Fig. 19, no. 30 și fig. 20, no. l.

85. *Ogar urmărind un iepure.* — Scena se desfășoară spre dreapta și ogarul e gata a-l apuca cu gura. În jur, slab adâncită și neprecisă, inscripția XAYENA (?). N'am văzut originalul și numai după desen și fotografie. Poate modernă. Inscripție neînțeleasă, cu caracter magic.

Iaspis roșu-închis. Col. Georgescu. Lungă 0.018 m., lată 0.015 m. Fig. 19, no. 15 și fig. 20, no. f.

86. *Lup urmărind un iepure.* Vânatul e aproape căzut în labele lui. Piatră octogonală.

Iaspis galben. Col. Georgescu. Lungă 0.009 m. lată 0.007 m. Fig. 19, no. 14.

87. *Corpul descompus al unei insecte (?)*. — Membrele săpate cu multă precizie. Se pot distinge cu ușurință: antenele, toracele, trompa și picioarele dinapoi. Subiect neîntâlnit până acum pe monumente de acest gen⁵.

⁴ Reprezentația nu poate fi pusă decât în legătură cu cultul lui Mithra. (Cf. Cumont, *o. c.*, I, p. 26), așa cum face pentru o sculptură cu același subiect, Val. Kuzinsky, *Funde aus Ungarn*, în *Jahreshefte...* II (1899) Beiblatt, col. 58 s 2 și fig. 21.

⁵ Cu toate că gemele sânt de foarte multe ori decorate cu insecte. V. de exemplu la Furtwängler, *Die antiken*

Iaspis galben-deschis. Col. Georgescu. Lungă 0.017 m., lată 0.012 m. Fig. 19, no. 17 și fig. 21, no. f.

88. *Șarpe încolăcit în jurul unei mese.* — Capul reptilei ridicat mult deasupra tablierului mesei, e întors spre stânga. Masa cu un singur picior, are o basă de susținere și două acrotere pe laturi. Piatra avea fără îndoială un caracter profilactic.

Iaspis roșu-închis. Col. Capșa. Înaltă 0.010 m., lată 0.006 m. Fig. 19, no. 2.

89. *Cornucopia (?)* Lucrare neclară și slab modelată¹.

Iaspis roșu. Col. particulară din Reșca. Înaltă 0.008 m., lată 0.005 m. Fig. 19, no. 36.

90. *Împărat roman.* — Bust profilat spre stânga. E imberb și poartă un păr bogat ce cade puțin și pe gât și e prins cu diferite benzi. Peste acestea e o coroană radiată, iar pe umărul stâng, le-



Fig. 22 a, b și c. — Col. Em. E. Cretzulescu.

gat cu o fibulă rotundă, un *paludamentum*².

Iaspis roșu. Col. colegului N. N. Ionescu din Caracăl. Înaltă 0.017 m., lată 0.007 m. Fig. 19, no. 8.

Gemmen, pl. XXIX, no. 35-43; pl. XLV, no. 64-69; etc., Leipzig 1900 — niciodată nu se întâlnesc descompuse.

¹ Variate forme de cornuri de abundență la Furtwängler *Beschreibung...*, pl. 47, no. 6621-6652 și H. Gerhard, *Gemmen und Kammen*, p. 98 și fig. 144, Berlin 1925.

² Coroana solară încununează rar pe camee și intagli capetele împăraților romani, fiind mai totdeauna preferată cea de laur. Cf. E. Babelon, *Introduction au catalogue des camées antiques et modernes de la Bibliothèque Nationale*, no. 300, p. 156 și pl. XXXIV, Paris 1897; Furtwängler, *Die antiken Gemmen*, no. 24, p. 230 și pl. XLVIII; etc. Piatra de la Romule, săpată probabil după o monetă, trebuie să fie din secolul al IV-lea p. Chr., când găsim tratat în portretistisă părul în șuvițe mari și căzut pe gât. — Cf. Richard Delbrueck *Spätantike Kaisers portraits von Constantinus Magnus bis zum Ende des Westreiches*, p. 36 și urm., și pl. 6-9, Berlin 1933.

91. — *Socrate.* — Bust spre dreapta, cu fruntea și nasul distruse. Haina filosofului face o cută groasă la gât și capul are înfățișarea clasică, pe care o întâlnim și pe alte geme¹.

Iaspis roșu. Col. Georgescu. Descoperită în 1932. Înaltă 0.011 m., lată 0.009 m. Fig. 19, no. 22 și fig. 21, no. d.

92. *Tânăr.* — Cap în caricatură spre dreapta, subiect caracteristic pentru epoca de decadență a pietrelor gravate².

Iaspis cenușiu. Col. Georgescu. Înaltă, 0.012 m., lată, 0.009 m. Fig. 19, no. 33.

93. *Venus armata.* — Nud mergând spre dreapta. Poartă pe cap coiful cu visiera ridicată în stânga o lance, la picioare un scut văzut din profil, iar pe umărul drept un signum cu o acvilă, având aripile desfăcute și prinsă de o semisferă cu postament. Zeița are o atitudine de nepăsare.

Iaspis roșu. În posesia unui sătean din Reșca. Înaltă 0.015 m.; lată 0.010 m. Fig. 19, no. 16.

94. *Trei capete de Seleni combinate cu unul de elefant.* — Pielea de elefant servește și ca o bonetă pentru capul din stânga, iar fildeșii lui drept coarne la cel din dreapta. Asemenea subiecte sânt tot o caracteristică a decăderii industriei gemelor din secolul al III-lea, întâlnindu-se des³.

Iaspis roșu. Col. Georgescu. Înaltă 0.013 m. Fig. 19, no. 23 și fig. 21, no. i.

95. *Copil și găscă.* — Stau față în față cu câte un baston în mână.

Pasărea îl amenință cu ciocul pe copil, ce e în nud. Atari reprezentări sânt numeroase în plastica Imperiului.

Iaspis roșu. Col. particulară din Reșca. Înaltă 0.008 m. Fig. 19, no. 19.

96. *Personagiu făcând o libație.* — Profilat spre stânga, încununat, cu umărul și mâna dreaptă în care ține o pateră goală și cu colțul hainei aruncat peste brațul stâng ce poartă un sceptru.

Iaspis roșu. Proprietatea d-lui Tache Florescu din Caracăl. Înaltă 0.012 m., lată 0.010 m. Fig. 19, no. 6.

¹ [A. S. Murray], *Catalogue of Engraved Gems in the British Museum*, no. 985 și 1510, London 1888; Reinach, *o. c.*, pl. 20, no. 414-7; Richter, *o. c.*, no. 213 și 214, p. 227 și pl. 54, etc.

² Babelon, *o. c.*, no. 320, p. 175 și pl. XXXVII.

³ Furtwängler, *Beschreibung*, pl. 46, no. 6544-6550 și pp. 97, 1860 și 1585; H. Carnegie, *Catalogue of the collection of antique gems formed by James Ninth...* no 14, p. 100 și pl. IX, London, 1908. V. Reinach, *o. c.*, pl. 25-26.

97. *Idem.* Exact aceeași atitudine și costum¹. Iaspis galben. Col. Georgescu. Înaltă 0.013 m., lată 0.011 m. Fig. 19, no. 18.

98. *Personagiu.* — Nud spre stânga și într'o atitudine curioasă. Poartă pe cap un coif neobișnuit, în mâini câte o ramură verde și călărește

pe un animal marin ce are o mulțime de trompe. N'am putut vedea originalul, ci numai desemnul trimis de un elev al meu. Ar putea fi modernă, în cas că desemnul e fidel.

Iaspis roșu. Col. particulară. Înaltă 0.016 m. Fig. 19, no. 38.

A D A U S

În ultimul timp d. Georgescu, a avut bunăvoința a-mi trimite alte exemplare achiziționate recent, pe care le descriem mai jos după indicațiile și fotografiile furnisate de proprietar.

99. *Amoraș*, în picioare pe un car tras de o lebadă. Supt roate se văd șuvițe ondulate, ce indică o apă. Lungă: 0.012 m. Iaspis roșu. Fig. 20, no. k.

100. *Jupiter tronând*. Identică cu no. 58. Deosebirea e că în loc de fulger, ține în dreapta o *Victoria*, ce-i întinde o coroană.

Iaspis roșu. Fig. 21, no. e.

101. *Minerva*. Înarmată cu scut, coif, lance și în dreapta ridică o *Victoria*. Înaltă 0.015 m.

Iaspis roșu. Fig. 21, no. a.

102. *Pan* în luptă cu capra, ridicată în două picioare. Între ei un mic pom.

Iaspis roșu. Fig. 21, no. b.

103. *Doi păuni* ce ridică în plisc o cruce romană. Obiect creștin. Fig. 21, no. c.

104. *Delfin*. Iaspis roșu. Fig. 21, no. k.

Mai toate gemele aflate la Romula sânt săpate în iaspis roșu cu diferite nuanțe de transparentă, câte odată și galben². Niciodată nu au figurile scoase în relief (camee), ci totdeauna ele sânt adâncite (intagli). Față de numărul impunător ce s'a descoperit și se descopere aici, o primă întrebare ce se pune e de a ști dacă acestea formau o industrie locală sau erau aduse din alte părți. E semnificativă în primul rând lipsa aproape completă a lor în alte orașe din Dacia, față de ceia ce s'a descoperit la Romula³. Variațiile de iaspis din care sânt tăiate pietrele gravate romulense se scot și astăzi din munții Carpați sudici, mai cu samă din munții Buzăului. Poate că de aici s'au alimentat *cavatori* romulensi, explicându-se astfel prezența în mare număr a acestor podoabe la Romula, subiectele de predilecție ce sânt în concordanță cu viața locală și modestia artistică a lor.

Dacă câte odată apar și scene frumos săpate (no. 67 și 75), piatra nu mai este aceeași și nu rămâne de închipuit decât o proveniență străină de localitate, din Orient sau Italia.

Subiectele alese de *cavatori* locali aparțin grupului religios și cu un caracter agrest sau păs-

toresc. Locul de frunte îl ocupă *Fortuna* (no. 68-71), ale cărui multiple feluri de reprezentare se reduc la cele patru tipuri prezentate mai sus. Tot un reflex al acestei vieți păstorești și agricole de care era animat teritoriul orașului ni-l dau chipurile de Fauni (no. 75, 78), de animale (no. 81) și de vânătoare (no. 85-86). Cultul solar, atât de puternic la Romula, are răsunet și pe aceste monumente (no. 66-67), ce serveau ca talismane. Zeii mari și personagiile ilustre ocupă un loc destul de modest.

Nu lipsesc nici cele cu proprietăți terapeutice sau medicinale (no. 81 și 88), ce apar de obicei în secolul al III-lea, când gemele sânt în plină decadentă până la epoca lui Constantin cel Mare⁴.

Toate aceste subiecte ca și natura pietrei datează pe cele de la Romula după anul 150 p. Hr. și în plină înflorire în secolul al III-lea, când iaspisul are o mare întrebuințare; forma lor e mică, ovală sau poligonală, scenele sânt totdeauna scobite, sânt nesemnate cele mai multe, iar portretul e rar și neingrijit⁵.

Reprezentările de zei, personajii de samă, episoade eroice sânt înlocuite, în această vreme, cu motive din regnul animal sau vegetal, capricornul, cornuri de abondentă, Socrate, Fortuna, Victoriei, etc⁶, pe care le aflăm și pe cele de la Romula.

Divisiunea gemelor ce s'a făcut pentru această epocă de către specialiști⁷ poate fi aplicată cu succes și pentru cele de la Romula. Cele două mari grupe se întâlnesc și aici: *grylli* cu subiecte grotești, caricaturi, monștri, animale, etc. (75-80, 84-87, 97, etc.) și *abraxas*, cu scopuri magice, talismanice, etc. (67; 81; 88; etc.).

Gemele de la Romula, pe lângă că sânt opera unor ateliere locale, sânt cu puține pretenții artistice, ca și vasele de terra sigillata, sticla, toreutica etc., din perioada de decadentă a secolului al III-lea p. Hr. O regenerare nu apare decât în vremea lui Constantin-cel-Mare⁸, de când ar putea fi un singur exemplar de la Romula (no. 90). În sfârșit, din epoca începutului victoriei creștinismului, am avea exemplarul cu cei doi păuni cu crucea, între ei, un subiect mult folosit pe monumentele creștine din secolele al IV-lea și al V-lea (no. 103).

¹ Cf. Furtwängler *Die antiken Gemmen*, no. 75, p. 210 și pl. XLIII.

² Pentru diferitele variații ale acestei pietre prețioase, vezi art. *Gemmae* al lui Babelon în *Daremberg-Saglio, Dictionnaire...*, II, p. 1465.

³ Cele publicate de noi aparțin unei perioade de descoperiri de doi ani. Pe lângă acesta, cel mai mare număr, pe care nu l-am putut vedea s'a pierdut în comerțul de antichități. — Gemele din Dacia aflate în muzeele noastre sânt toate nestudiate. Doar câteva exemplare s'au bucurat de acest lucru. — Cf. Tocilescu, *Monumentele...*, p.

390 și urm., G. Cantacuzino, *O piatră gravată înfățișând o scenă militară a armatei romane*. În *Inchinare lui N. Iorga*, cu prilejul vrăstei de 60 de ani, Cluj 1931.

⁴ Furtwängler, *Antiken Gemmen*, III, pp. 310, 359, 361 și pl. XLVI, no. 11-12, 15-18, 19, 23 etc.

⁵ Furtwängler, *o. c.*, III, p. 362 și Babelon, *o. c.*, p. 1476 și 1480.

⁶ Furtwängler, *l. c.*, și Babelon, *l. c.*

⁷ Babelon, *o. c.*, p. 1481 și Furtwängler, *Die antiken Gemmen*, p. 363.

⁸ Furtwängler, *o. c.*, p. 361.

III.

INSCRIȚII PE PIAȚĂ.

105. — Fragment dintr'o lespede din calcar de Vrața, lung de 0,290 m. și lat de 0,145 m. Col. Capșa. Fig. 23. Mai păstrează litere din două rânduri, înalte de 0,056 m. Epoca: mijlocul veacului al doilea p. Chr.



Fig. 23. — Colecția Capșa.

Cetim exempli gratia :

.....
 [Mar]cel[us]
 [vi]x(it)a[n(nos)]

106. — Fragment din centrul unui monument funerar. Calcar de Vrața. Măsoară : 0,315 × 0,310 × 0,130 m. Înălțimea literelor : r. I și II, 0,051 m ; r. III-V, variabilă între 0,035 — 0,031 m. Col. Capșa. Fig. 24.

Supt ultimul rând rămâne puțin loc nescris. Despărțirile între cuvinte sau abreviațiuni sânt marcate prin *heredes distinguentes*, ori o stea cu trei brațe. Ultimele trei rânduri diferă ca siluetă, perfecțiune și mărime de primele două, fiind adăugite ulterior. Epoca : prin secolul II după Hristos.

Din primul rând păstrat sânt sigure literele LALID, iar în cel următor e fără îndoială obișnuita formulă *b(ene) m(erenti) [p(osuit)]*, precedată de un *patri, coniugi, fratri*, etc. În rândurile următoare e vorba de un al doilea defunct, rudă cu primul ; ele fură scrise de un fiu sau frate cu

el. Astfel primul cuvânt din rândul al cincilea poate fi tot așa de bine un : *patri, matri* ori *fratri*. Ne oprim la lectura :

..... lalid
 i. b(ene) m(erenti) [p(osuit)]
 [et] . . . Voluss[ianus] sive Voluss[ius] . . .]
 . . . [vi]x(it) a[n(nis) L. Val(erius) . . .
 [. . . . p]atri p[ri]entissimi [f(ecit)].

Cognomenul *Volussianus* ca și *Volussius* sânt destul de rare în părțile dunărene. Primul îl întâlnim numai odată la Nicopoli pe Dunăre¹, iar al doilea la Savaria, în Pannonia superioară².

107. — Bucată dintr'un stâlp cilindric, tăiat în dimensiuni mari, din calcar de Vrața. A fost ruptă din partea inferioară a inscripției,³ după cum arată



Fig. 24. — Colecția Capșa.

câmpul liber ce urmează după ultimul rând. Măsoară : 0,375 × 0,265 m. Înălțimea literelor variază

¹ C. I. L., III, 7437, 1, rândul 30.

² C. I. L. III, 4185 (un libert).

între 0,040 m. (r. 4-6) și 0,048 m. (r. 2-3). Col. Constantinescu. Fig. 25.

Din primul rând nu se mențin decât picioarele a două litere indeterminabile. În al doilea avem precis un EL la început, iar la sfârșit un L fragmentar. Același EL se repetă și în rândul următor. Rândul al patrulea începe cu numele fragmentar [Do]mitius și se termină brusc cu un Pul[cher]. Mai greu de hotărât e asupra literei de la capătul r. 5, ce poate fi un T, E ori F, după care urmează o filiație. Ultimele litere păstrate (r. 6) sânt sigur: LITT.



Fig. 25. — Colecția Constantinescu.

Epoca: secolul al doilea p. Chr. Cetim:

[.....]
 [..... hi.....?.....]
 [..... A]el(ius) Apol[lonius] etc.]
 [..... A]el(ius) Lucius]
 [..... Do]mitius Pul[cher]]
 [..... T(it)i? fil(ius) F]abia (tribu)]
 [..... litt[erae]?.....]

Inscripția conține o listă de mai mulți cetățeni romani cari vor fi făcut parte dintr'un colegiu sau ridicaseră un monument. Doi dintre ei sânt niște Aelii, deci peregrini. Ce va fi fost scris prin ultimele patru litere e greu de închipuit.

108. — Ara minusculă din calcar de Vrața, cu un dublu profil sus și tăiată neregulat pe latura dreaptă. Înaltă de 0,062 m., lată la profilul de sus de 0,035 m., iar la cel de jos de 0,038 m. Înăl-

țimea literilor variabilă între: 0,008 — 0,012 m. A fost cumpărată de noi, în Septembrie 1933, de la un sătean din Reșca. Col. Constantinescu Fig. 26.

Lapidul a încercat să sape pe H chiar lângă margine, însă, sărind o așchie, l-a mutat mai spre dreapta și, pentru a-i încăpea inscripția, a făcut o ligațiune: HE. Ultima literă, I, abia se mai cunoaște. Inscripția, așezată în trei etaje, se citește ușor:



Fig. 26. — Colecția Constantinescu.

Herculi.

De sigur un mic *ex voto* pus acestui zeu de un modest adorator local. Ofranda nu putea fi făcută decât într'un sanctuar ce va fi fost ridicat lui Hercule la Romula, căci monumentele închinat lui sânt numeroase¹. Epoca altărașului nostru nu poate fi precisată, din cauza execuției rudimentare.

109. — Fragment dintr'o placă de marmoră albă, de dimensiunile: 0,113 × 0,098 × 0,015 m. Înălțimea literelor: 0,022 m. A fost achiziționată de



Fig. 27. — Colecția Constantinescu.

noi, de la un sătean din Reșca, ce a găsit-o în pământ și într'un strat de cenușă. Urmele focului sânt confirmate și de exteriorul fragmentului. Col. Constantinescu. Fig. 27.

Din rândul prim a rămas basa literei L, iar în cel următor sânt sigure: AMA. În rândul al treilea aflăm un început de literă fragmentară, ca T, F ori E, după care urmează un punct și apoi QVA. O curbura mică se mai menține și din rândul al patrulea, ce ar fi dintr'un O sau P.

¹ Nre. 60, b (fig. 17, b), 36 (fig. 13, b), 162, etc.

Caracterul epigrafic nu ne împiedecă a propune lectura:

[Ilu]l[ia Avita]
[M]ama[fea Aug(usta)]
[...]/t.? qua[fe.....]
[.....]o ?/[.....]

Așa dar ar fi un monument prin care se cinstea mama împăratului Severus Alexander. De altfel, pentru prima dată ea e pomenită la Romula, unde trebuie să fi fost foarte populară ca și toți împărații de origine orientală din secolul al III-lea, căci orașul avea garnisoane și coloniști mulți veniți din Asia Mică. Placa fusese probabil fixată în perețele unei clădiri publice, ce fu, mai târziu, incendiată.

110. — *Titulus*. Taiat în calcar de Vrața, și de o formă pătrată. E rupt în șapte bucăți și are lipsă două colțuri. Lung și lat de 0,560 m., gros de 0,110 m. Înălțimea literilor variază chiar în același rând de la 0,025—0,045 m. (rândul 1-3). Fig. 28.

Monumentul fu descoperit în 1918 de către săteanul Costache Fărcășanu din Reșca, recent decedat, lângă biserica satului. Alături de el mai fură aflate și câteva ghiulele mari de piatră, de o formă perfect sferică. Locul descoperirii este chiar în marele val fortificat cu zid, ce încunjura așezarea civilă a orașului. Săteanul, nebănuind valoarea acestei inscripții, o folosi ca treaptă la o scară, unde se rupse în mai multe bucăți și se pierdură cele două colțuri. În 1933 am cumpărat-o de la Fărcășanu cu 150 de lei și am putut culege informațiile de mai sus. Piatra se află acum în colecția colegului Constantinescu, dăruită de noi.

Asupra textului inscripției se pot face o mulțime de observații și ipoteze.

În rândul al doilea, primul cuvânt, de și conservat fragmentar, se vede a fi martelat. Ultimele litere ale aceluiași cuvânt sânt sigur: *PPIS*. Complectarea nu poate fi decât: *[Phili]ppis*. Primul *G* din rândul al treilea poate aparține la *AVG* din rândul al doilea, dându-ni forma plurală pentru doi Auguști (*AVGG*), dar poate fi legat și de *Felix*, cetindu-se *G(aius) Felix*. *VESTRA* de la sfârșitul rândului al patrulea, este absolut sigură. După (*centuria*) *VIII*, din rândul cinci, începea un cuvânt cu *M*. Frunza de iederă este bine conservată înainte de conjucția *et* din același rând, încât ea leagă două nume. Prima literă fragmentară după *POST* din rândul șase este un *D*, iar ultima un *M*. Acest rând se apleacă în așa măsură, încât după *eorum* din cel următor nu mai

era loc de scris altceva. Textul din lipsă de spațiu se continua abreviat și pe latura dreaptă a chearului inferior, din nenorocire pierdut în parte. Prima literă păstrată e deci un *R* sau *K*, după care urmează sigur: *N. S* și apoi probabil începutul unui al doilea *S*.

Epoca monumentului după caracterele epigrafice se datează din prima jumătate a secolului al III-lea după Hristos.

Cu toate că inscripția oferă o sumă de dificultăți de detaliu, ce-mi par greu de rezolvat într'un mod definitiv, propun lectura de mai jos, căreia regretatul Cagnat nu i-a găsit nimic de modificat printr'o scrisoare ce a binevoit a-mi trimite.

[*Imp*]. *C(ae)s*]. *s. d. d. n. n.*
[*Phili*]ppis Aug(ustis),
G(aius) (?) Felix, leg(ione) VII
Cl(audia) p. f. vestra,

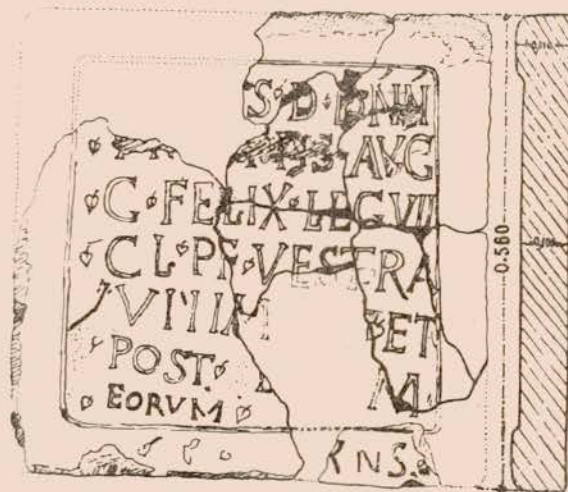


Fig. 28. — Colecția Constantinescu.

(*centuria*) *VIII M* [.....] *et*
Post (umus)? d[e v]. m[aiestati]
corum,
[pe]r (?) (Numerum) (?) S(urorum) (?) S(agit-
tiorum) (?)

Dativul *Phillippis* este întărit și de o altă inscripție din Britania, unde numele comun al celor doi împărați e pus de asemenea la plural¹. După cum se știe, ei avură după moarte și o *damnatio memoriae*; de aceea numele lor e martelat. *Gaius Felix*, dacă acesta ar fi numele întreg al lui, e fără îndoială un militar de grad inferior, probabil un simplu soldat din *centuria VIII* (= *cohors VIII*), care, în tovarășie cu un oarecare *Postumus* (?), *Postinius* (?), *Postinius* (?), etc., a cărui calitate

¹ C. I. L., VII, 315: *l(ovi) o. m. et g(enio) d(ominorum) n(ostrorum) Philipporu(m) Aug(ustorum), coh(ors) [II], Gallor[um] equitata*...

nu ni este cunoscută, ridică monumentul celor doi împărați.

Epitetul *vestra* aplicat legiunilor e foarte rar în textele epigrafice¹. El se explică bine prin su-pranumele de *Philippiana*, dat aceleiași legiuni de o altă inscripție militară ce provine dintr'o localitate necunoscută a Daciei Malvense².

Foarte enigmatice rămân pentru noi literele fragmentare de pe chenarul inferior. Prezența unui N, urmat de doi S, ni sugerează posibilitatea cetirii numelui garnisoanei Romulei din acea vreme: *numerus Surorum sagittariorum*. Acest corp auxiliar a făcut paza Romulei și a împrejurimilor ei, după cum se vede din numărul impunător de cărămizi și inscripții ce-i poartă numele, răspândite în tot județul Romanai³. Tot acest *numerus* de Sirieni e în bună parte și constructorul marelui val încununat cu zid, prin care Philippus fortifică orașul în 248, Chr.⁴. Câteva cărămizi stampilate cu NS au fost recent aflate în zidăria acestui val⁵.

¹ C. I. L., III, 6746 (=236). Cf. și *Comptes-rendus Acad. Inscr.*, 1863, p. 204.

² C. I. L., III, 8047 (cf. și Tocilescu, în *Arch.-epigr. Mitth.*, VIII (1884), p. 5, nr. 12): *...leg. VII. Cl. p. f. Philippiana (centuria) VIII h (astati) pr(ioris), sig(nifer) Aur(elius), Probus, optio P(ublius) Ael(ius) Victorinus*.

³ C. I. L., III, 8074, 28 (= 1633); 8032 (= 1593); 12605; etc. Cf. de asemenea și Pârvan, *Știri nouă din Dacia. Malvensis*, An. Ac. Rom., Mem. Secț. Ist., tom. XXXVI, p. 20, București 1913, și, la mine, în *Arh. Olt.*, 1933, p. 233, și urm.

⁴ C. I. L., III, 8031: dedicația făcută celor din Philippi se termină: *... n(ostri) [r]estitutores orbis [t]otius ob tutelam civil(at)is colonice suae Romul(ae), circuitum muri manu militari a solo fecerunt*.

⁵ La mine, în *Arh. Olt.*, 1933, p. 234. Colegul Christescu, *Istros*, I, 1 (1934), într'o notiță bibliografică ce o dă despre articolul meu *Sarcofagii de piatră de la Romula* (extras din *Arh. Olt.*, 1933, n-le 65-66), îmi atribuie o afirmație de care nu m'am făcut vinovat, și anume că aş arăta cum că din același val al așezării civile s'ar fi scos sarcofagii zidite, fapt ce m'ar fi determinat a-l vedea refăcut de unul din recuceritorii Daciei după părăsirea ei, fără să cunosc inscripția lui Filip Arabul din 248 (v. nota precedentă). Din potrivă, eu am arătat clar, în același loc, că sarcofagiile folosite ca material de zidărie se scot numai din castrul roman așezat în centrul cetății. Una e castrul roman de aici și alta sânt fortificațiile orașului roman (vezi fig. 1). Pentru o refacere târzie am opinat numai pentru castru. Inscriptia lui Filip Arabul a fost găsită de Tocilescu la poarta de E, a orașului, și nu lângă castru (*Fouilles et recherches archéologiques en Roumanie*, p. 96, București 1900). Ea nu pomenește nimic de o rezidire a castrului, ci numai de ridicarea unui zid nou și circular, ce se poate numări și azi, parțial, pe teren (*circuitum muri... a solo fecerunt*). V. și la mine, în *introducere*.

Totuși rămâne dificil de admis ca doi militari de grad inferior să fi ridicat această dedicație prin intermediul corpului de Sirieni. Devoțiunea lor pentru cei doi împărați e justificată prin marile binefaceri făcute de Filip Arabul Romulei, care drept mulțumire își iea pentru a doua oară titlul de *colonia*, în sensul unei refaceri¹. Fără îndoială, la săparea marelui val protector al așezării civile, iau parte și detașamente din legiunea VII Claudia².

Datorită marelui număr de unități militare ce au lucrat aici, inscripția comemorativă din anul 248 p. Chr. le cuprinde cu un singur nume, *manu militari*. Dintr'un detașament al legiunii a VII Claudia făceau parte și cei doi dedicanți ai monumentului de față. Inscriptia lor fusese fixată în zidul ce încununa valul, probabil pe porțiunea în care lucrase centuria lor. Mai târziu ea căzu sau fu scoasă de cineva, pentru a fi utilizată la un asediu al cetății. De aceea fu aflată la un loc cu mai multe ghiulele de piatră, lângă val și în interiorul cetății. Locul descoperirii e în imediata vecinătate a uneia dintre cele cinci porți ale cetății, de lângă biserică, ce fu probabil forțată de barbari.

Din aceeași vreme trebuie să fie și o altă inscripție fragmentară, aflată în Dacia inferioară³. Ea se păstrează azi la Muzeul Național din București și a făcut parte din colecția Papazoglu, care și-a strâns cea mai mare parte din obiectele sale de la Romula. De aici fu probabil achiziționată și aceasta. Ea pomenește o altă centurie din legiunea VII Claudia, și anume a IX-a, deci imediat următoare celei din inscripția presintată de noi; venită și ea aici cu ocazia ridicării marelui val, la a cărui construcție va fi participat.

Se știe că Filip cel Tânăr primi titlul de *Augustus* în 246 p. Chr., așa că monumentul nostru poate fi încadrat numai între 246 și 249 p. Chr. Dacă fu încastrat în zidul de cărămizi al valului cu ocazia ridicării lui, atunci datarea e din anul 248 p. Chr.

¹ C. I. L., III, p. 1421 și Pârvan, *o. c.*, p. 9.

² Cărămizi cu stampila ei s'au aflat recent la Romula; v. la mine, în *Arh. Olt.*, 1933, p. 235. De asemenea avem menționate tot pe cărămizi și numele legiunii a V Macedonică; cf. Tocilescu, în *Arch.-epigr. Mitth.*, XIX (1896), p. 8, no. 14; Pârvan, *o. c.*, p. 22 și urm. și la mine, în *Arh. Olt.*, 1933, p. 235. Multe din detașamentele acestor unități militare vor fi venit aici în 248, când s'a săpat marele val, greu de executat. De aceea inscripția ni spune laconic că el fu făcut *manu militari*.

³ Vezi mai sus p. 116, nota 2.

IV.

OBIECTE DIN OS

111. — 118. — Opt *styli* pentru scris pe table cerate, a căror înălțime variază de la 0,120 la 0,095 m. Unele sânt păstrate fragmentar. De obicei capetele lor sânt modelate în frumoase conuri de pin, iar liniile striate le îmbracă o bună parte din trunchiu, până spre vârful ascuțit¹. Toate în Col. Capșa, vitrina 14, pl. I, nr. 1-8.

119. — *Linguriță* de os, lungă 0.100 m. și cu vârful rupt. Col. Georgescu-Corabia. Fig. 29.

Obiectul e lucrat cu multă pricepere și migăleală. Găvanul are o formă perfect circulară și cu diametru de 0,026 m. E puțin adâncit, așa că destinația linguriței nu poate fi decât medicinală sau rituală. Extrem de interesant este lucrată coada acestui obiect de os, care ni poate da o plăcută surprisă

de ingeniositatea meșterilor sculptori din Dacia. Se compune dintr'un con de pin crestă și încadrat de două baze circulare sus, și alte două pătrate supt el. Între aceste ultime și alte patru de același tip, puse lângă găvan, e un grup de patru colonete răsucite, cu baze și capitule pătrate. În golul dintre colonete joacă o sferișoară din aceeași materie, cioplită *in situ* din măduva osului și care nu poate fi scoasă afară.

Se pare că obiectul ar fi fost scos dintr'un mormânt roman, după asigurările date de descoperitor colecționarului.



Fig. 29
Col. Georgescu.

V.

OBIECTE DIN BRONZ ȘI ALTE METALE.

a. Colecția Maria Istrati-Capșa.

120. — *Căpăcel* de bronz, cu un buton pentru apucat. Diametrul discului e de 0,039 m, gros de 0,005 m. Fig. 30, 4.

121. — *Capac* ori greutate de plumb, cu marginile deteriorate și concav pe o față. Poartă în exterior urme de mortar amestecat cu cărămidă pisată. Diametrul discului: 0,053 m., grosimea lui

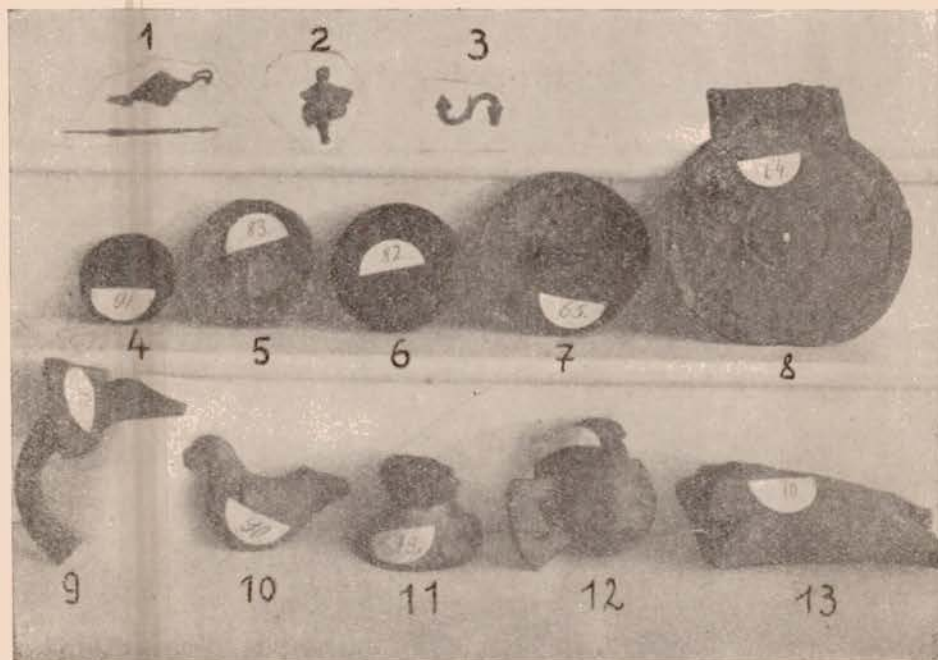


Fig. 30. — Colecția Capșa și Georgescu.

¹ Unele, cele fragmentare, pot fi socotite și ca acel de os, necesare în podoaba feminină sau de cusut. Cf. pentru *stylus*, art. lui Lafaye, în Daremberg-Saglio, *Dict.*, IV, p. 1510 și urm., iar, pentru deosebirea lor de ace, art. *acus* al lui Saglio în același *Dict.*, I, 1, p. 62.

0,005 m. Fig. 30, 5.

122. — *Capac* de bronz de forma unui taler, cu mânușa lipsă. Diametrul discului: 0,053 m., gros de 0,006 m. Fig. 30, 6.

123. — *Idem*, lucrat cu ciocanul și cu mânușa de forma unei scări de șea, prinsă cu un cuiu. Diametrul discului: 0,067 m., gros. 0,002 m. Fig. 30, 7.

124. — *Placă de bronz* de forma unui disc, cu o prelungire dreaptă. Discul e împodobit cu două cercuri adâncite concentric, iar lama prinsă pe el închide pe margini două fâșii striate, între care aleargă un ornament în formă de vrej. Obiectul, de o destinație nesigură, e rupt de la un altul. Lungimea lui: 0,114 m., diametrul discului: 0,098 m., și cu o grosime variind între 0,0030, și 005 m. Fig. 30, 8.

125. — *Ghiară de bronz*, ruptă probabil de la un cuier. E stilisată în cap de șopârlă ce are în jurul gâtului un disc scobit. Fragmentul poartă

130. — *Toartă* ruptă de la un vas. Stilisată în cap de tigru cu gura căscată; are în exterior numeroase urme de zgură de foc. Înaltă: 0,085 m. Fig. 31, 1.

131. — *Idem*, mai bine păstrată și gura animalului larg deschisă. Înaltă 0,095 m. Fig. 31, 4.

132-133. — *Două greutăți* identice, turnate în bronz și modelate în forma unor pionii de șah. Exteriorul lor e stricat de foc. Li se pot bănuși o mulțime de întrebuintări. Înalte de 0,084 m. Fig. 31, 2 și 3.

134. — *Greutate de plumb* prevăzută cu o ansă arcuită din fer. Diametrul discului de 0,058 m. și înaltă de 0,046 m. Fig. 31, 5.

135. — Fragment dintr'o greutate asemănătoare cu nle. 132-133, însă turnată în dimensiuni reduse.

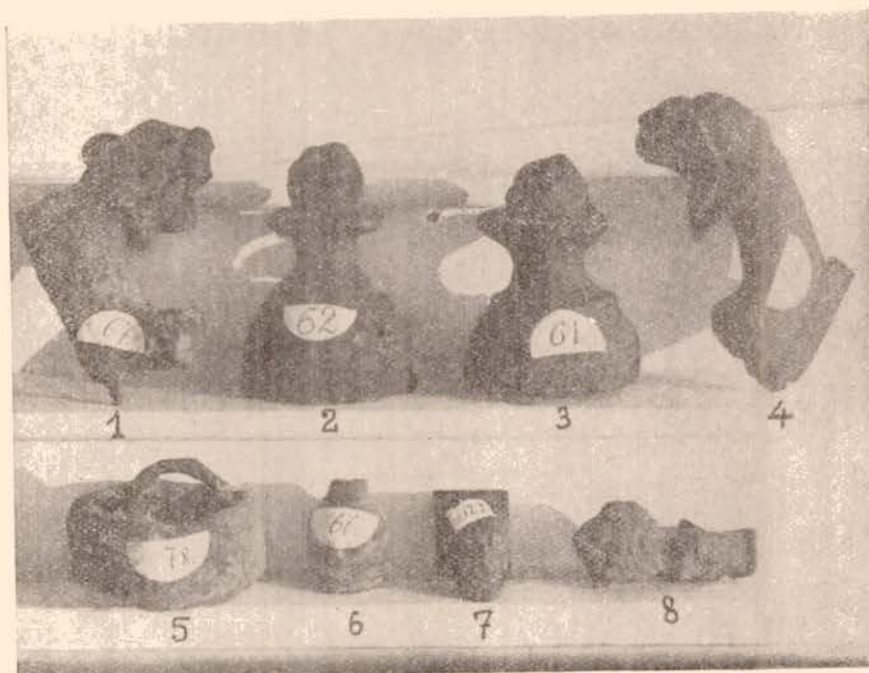


Fig. 31. — Colecția Capșa.

urmele unui puternic incendiu. Lung de 0,059 m. Fig. 30, 9.

126. — *Porumbel de plumb*, turnat în gol și avariât. Era aplicat pe un obiect mai mare. E de pus în legătură cu cultul zeiței *Venus*. Lung de 0,120 m. și înalt de 0,054 m. Fig. 30, 10.

127. — *Piciorul unui vas* de bronz, de formă circulară. Ornamentat în exterior cu linii circulare și adâncite. Presintă urme de foc. Înalt: 0,045. Fig. 30, 11.

128. — *Fundul unui clopoțel* de bronz cu ansă păstrată. Înalt: 0,070 m. Fig. 30, 12.

129. — *Antebrațul unei statuete* de bronz turnată în gol. Poate de la un *Amoraș*. Lung de 0,100 m. Fig. 30, 13.

Înalt de 0,034 m. Fig. 31, 6.

136. — *Aplică* plată din aramă, reprezentând un cap de leoaică. Înaltă de 0,034 m. Fig. 31, 7.

137. — *Mâne* de bronz, frumos modelat la o extremitate în cap de leu cu coama bogată și gura deschisă. Celălalt capăt se termină cu un drug pătrat și plin¹. Lung de 0,060 m. Fig. 31, 8.

¹ În niciun caz nu putea servi ca robinet, unde acest animal e frecvent luat ca model; căci obiectul nu e străbătut de niciun canal. I se pot atribui două destinații. Ca un ornament în care se termina o osie de car roman, cf. von Mercklin, în *Jahrbuch deutsch. arch. Inst.*, 1933, p. 118 și fig. 36-37, sau ca mâner la o cheie mare; exemple în *Museul de la Saint Germain*; cf. Reinach, *Musée de Saint-Germain en Laye*, p. 340 și urm. Paris 1894; la *Museul din*

138. — *Pomona*. Figurină de bronz ce o reprezintă tronând, cu păr bogat căzut pe umeri și cu o poală încărcată cu flori și fructe¹. Înaltă de 0,060 m. Fig. 32.

139. — *Aplică* de bronz, stilisată în cap de leu cu o coamă mult răsfirată². Înaltă de 0,040 m.

140. — *Toartă* arcuită din bronz, formată din doi delfini cu cozile trilobate, ce înghit un corp comun sferic și tăiat cu dungi adânci. Corpul peștilor e împodobit cu numeroase linii curb și puncte. Lungă de 0,120 m. Fig. 32, și 35, 4.

Acest tip de toartă e bine cunoscut în așezările militare romane din sec. II, p. Chr. Se întâlnește în Austria³ și la Turnul-Severin⁴.

141. — *Acvilă* stând pe un postament. Bronz frumos turnat⁵. Înaltă de 0,075. Fig. 32.

142. — *Picior de vas* din bronz, avariata de foc. Înalt de 0,045. Fig. 33, nr. 1.

143. — *Grifon* de bronz, ce era fixat printr'o bară arcuită și servia ca ornament. Lung: 0,093 m., înalt de 0,056 m. Fig. 33, nr. 2 și fig. 32.

Aripile animalului cu vârful adus în față sânt modelate cu grijă, penele fiind dispuse în mai multe rânduri, iar pe gât lucrata până la cele mai mici amănunte. Mănerul de fixat e îmbrăcat pe o bună parte de două mari frunze cu vârfurile îngroșate și ridicate. În jurul gâtului, animalul poartă un colier format dintr'o *taenia*, de care atârna în față o rosetă cu patru frunze. Se pare că pe cap

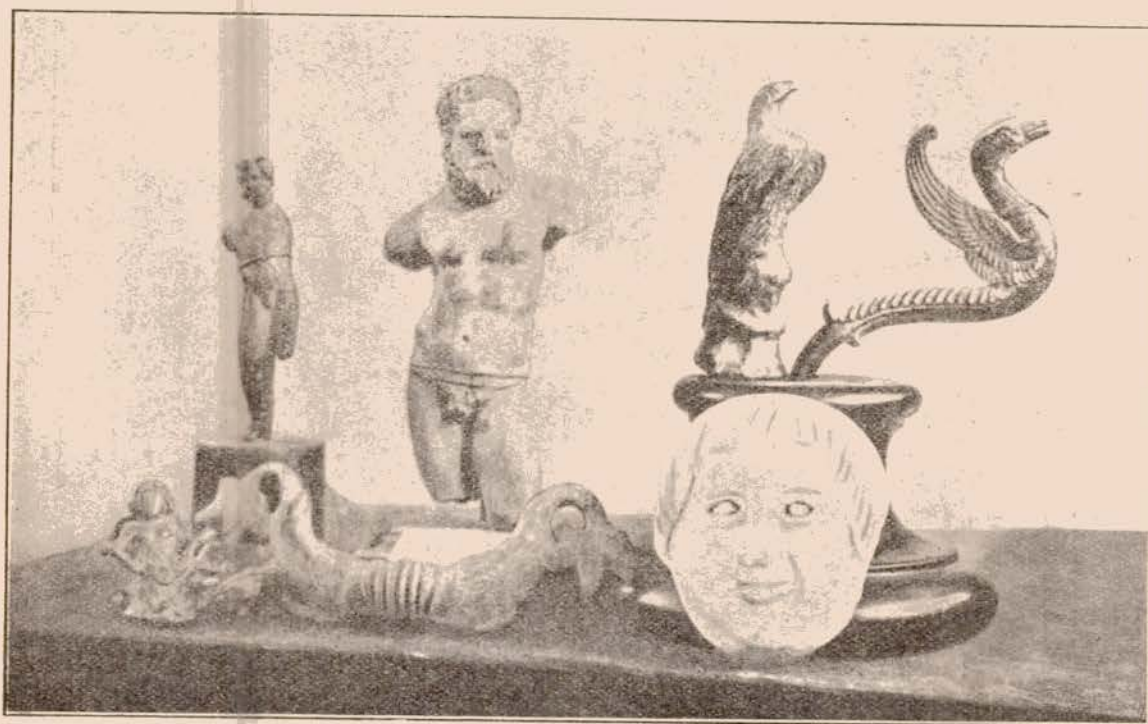


Fig. 32. — Colecția Capșa

Worms și Maiența; cf. *Römisch-germ. Central-Museum* tabl. XXIV, nrle. 4-8, Maiența, 1889, și Bărcăciță, în *Arch. Ott.*, 1934, fig. 11 (Drobeta).

¹ Infățișări similare ale Pomonei la Reinach, *o. c.*, p. 101, no. 97 (29556); același, *Rép. reliefs*, I, p. 217, Paris, 1909, și Hettner, *Die röm. Steindenkmäler des Provinzialmuseums zu Trier*, p. 60 și urm., nle. 100 și 101, Trier, 1893. Cultul Pomonei e rar în vremea Imperiului, căci începe a se stinge odată cu republica. Ovidiu singur îi consacră mai multă atenție (*Metam.*, XIV, 623-773). Cf. încă Hild, în *Daremberg-Saglio, Dict.*, IV, I, p. 547, s. v. *Pomona*, și Wissowa la același cuvânt, în *Pauly-Wissowa, Realencycl.*, III, col. 274 și urm.

² În registrul colecției locul provenienței e dat Caracălul. Și aici a fost o așezare romană, unde ar putea fi găsită, dacă nu a fi fost cumpărată de la vre-un amator de antichități.

mai avea prins un alt ornament, fixat cu un cuiu, al cărui orificiu e vizibil și azi. Obiectul e turnat

³ *Röm. Limes Österr.*, caietul IX, p. 79, fig. 38.

⁴ Florescu, *Castrul roman Drobeta*, p. 51, nr. 4 și fig. 10, nr. 4 (extras din *Rev. Ist. Rom.*, 1934). Un fragment inedit din aceeași toartă, aflat tot la Severin, se află în col. Capșa (vitrina 15, nr. 106). Pentru alte exemplare identice mai vezi Reinach, *Musée de Saint Germain en Laye*, p. 345, nr. 464; același, *Catalogue illustré du Musée des Antiquités Nationales au château de Saint Germain en Laye*, tom. II, p. 262, fig. 147, Paris 1921, și Jacobi, *Das Römerkastell Saalburg*, p. 434, și tabla LVII, nle. 2 și 3, Homburg von der Höhe, 1897.

⁵ Moșil, în *Bul. Comis. Mon. Ist.*, 1911, p. 142.

artistic, fiind unul dintre cele mai frumoase ce s'au aflat până acum la Romula.

144. — *Urechea dreaptă* ruptă de la o statuie de bronz, ce era turnată în mărime naturală. Înălță: 0,078 m. Fig. 33, nr. 3.

145. — *Trei degete* (cel mare, arătător și inelar) rupte de la mâna unei statui de bronz aurite ce fusese executată în mărime naturală. Poate proveni de la același monument ca și nr. precedent,

șopărlă ce avea ochii din sticlă roșie, unul păstrându-se¹. Lung de 0,062 m. Fig. 33, nr. 7.

148. — Fragment de bronz ce pare a fi rupt dintr'o *toartă* de vas. Jos se termină cu trei frunze rotunde, iar de-asupra lor stă un *Eros* funerar cu dreapta adusă la piept, iar în stânga ține o torță cu vârful pe pământ. Înălțimea fragm.: 0,061 m. Fig. 33, nr. 8.

149. — Fragment de bronz modelat în cap de

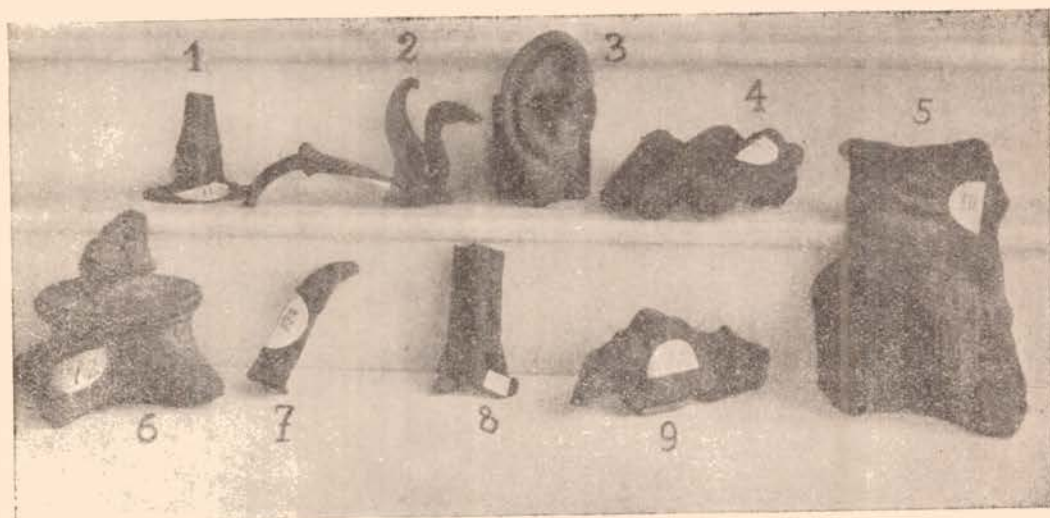


Fig. 33. — Colecția Capșa.

fiind ridicat unui Împărat roman. Lungimea fragmentului e de 0,068 m. Fig. 33, nr. 4.

146. — *Basă* circulară de la un candelabru de bronz, mult stricată de foc. Brațul candelabru-lui era modelat în labă de leu, din care a rămas

leu ce înghite un guzgan. Lung: 0,099 m. Fig. 33, nr. 9.

150. — Fragment dintr'o *placă de bronz* ce are reliefat pe ea un cap de taur. Pentru explicația ei vezi n-l. 237. E înaltă de 0,128 m. Fig. 33, nr. 5.

151. — *Bacchus*. Figurină de bronz ce pare a fi fost așezată pe un tron. Zeul poartă aruncată pe spate și legată în față o nebridă; cu stânga ridică spre gură un strugure, iar în dreapta ține un fragment din tirs. Părul lui bogat se împletește cu ciorchini de struguri. Modelarea e dintre cele mai plăcute de la Romula. Împrejurările descoperirii sânt aceleași ca pentru nr. 139. Înălțimea figurinei: 0,114 m.

152. — *Hipocamp* de bronz în perfectă stare de conservare. Animalul pășește în galop spre dreapta și cu capul aplecat tot spre dreapta. Figurină plăcut redată. Înălță: 0,043 m.

153. — *Mască de satir* din bronz, cu fața exagerat modelată, osoasă și cu urechile mult ridicate.



Fig. 34. — Colecția Capșa.

numai ghiara prinsă de basă. Înălță: 0,074 m. Fig. 33, nr. 6.

147. — Fragment ornamental de bronz, de forma unei bare triunghiulare, terminată cu un cap de

¹ Obiceiul acestui fel de podoabe frecvent la reptile e orientat și pătrunde de aici și la Romani. Cf. Babelon și Blanchet, *Catalogue des bronzes antiques de la Bibl. Nat.*, p. 490, nr. 1126, Paris, 1895 și Rostovtseff, in *Mitth. deutsch. arch. Inst.*, 1934, p. 186.

E reprezentat în atitudine de somn¹. Înălță: 0,074 m.

154. — *Șarpe de bronz*, cu capul rupt. Turnat în formă de postament și cu corpul încolăcit. Înălț: 0,051 m.

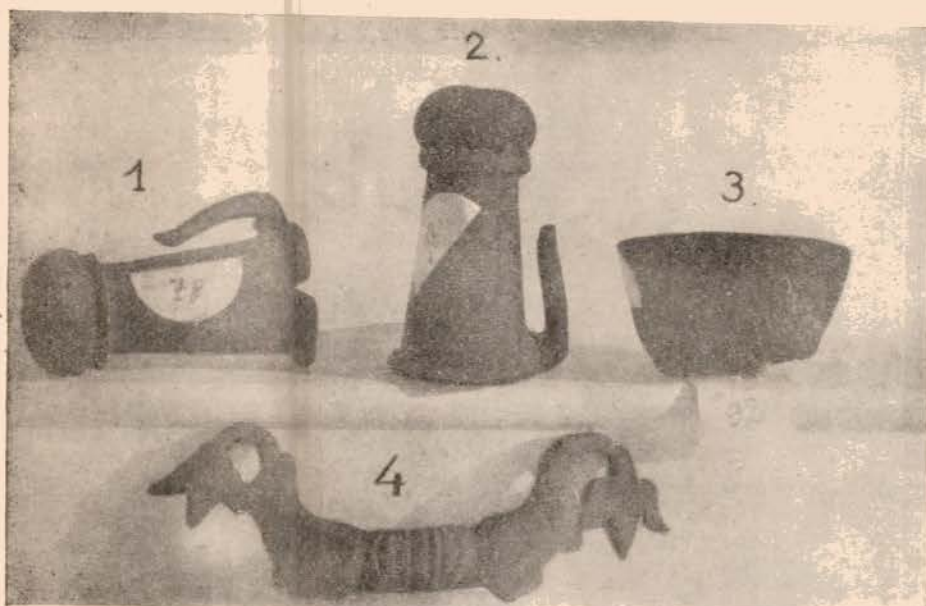


Fig. 35. — Colecția Capșa.

155. — Ornament de la marginea unei *mănuși de bronz*, stilizat în cap fenician. Părul cade perpendicular în mari bucle în jurul feței, iar pe cap e pus o specie de *pilleus* cu straturi adânci și paralele. În jurul gâtului apar și marginile hainei². Fig. 34,

156 — *Cerb* de bronz rupt în două bucăți și cu o parte din picioarele din față lipsă. Era așezat pe un postament, pierdut și el în parte. Coarnele-i fuseseră turnate într'o singură bucată. Lung: 0,068 m., înalt de 0,055 m.

157-158. — Două obiecte de bronz, având aceeași mărime și formă. Sânt goale în interior, au fundul umflat și îngroșat în forma unui buton, iar de buza gurii li atârână câte o mănușă. Probabil că serviau ca vârfuri de baldachine, fixându-se în vârful unui baston de lemn. Înalte: 0,078 m. Fig. 35. nrs. 1 și 2.

159. — *Cupa* unui pahar de aramă ce sta pe un picior, acum pierdut. În exterior e ornamentată cu numeroase linii în relief ce se întretaie în felul unor arabescuri. Înălță: 0,029 m. și cu diametrul gurii de: 0,056 m. Fig. 35, nr. 3.

160. — *Mercurius*. Figurină de bronz cu bra-

țele și piciorul stâng rupte. Era înfățișat în zbor. Peste tot corpul poartă puternice urme de zgură de foc. Înalt de 0,078 m. Fig. 32.

161. — *Mercurius*. Statuetă de bronz deosebită mult prin arta cu care a fost turnată. Divinitatea e reprezentată în atitudine de odihnă, cu mâna dreaptă sprijinită pe șoldul piciorului. Brațul stâng rupt, în care purta caduceul, îi e înfășurat într'o bucată de stofă. Pe capul lui puțin înclinat spre stânga sânt puse două aripioare. Mușculatura bine modelată, ca și formele rotunde ale trăsăturilor corporale, ni pot indica o copie mai mică în bronz după o operă de samă din antichitate. Tălpile picioarelor îi lipsesc. Înălță: 0,191 m. Fig. 36.

161. — *Hercules*. Figurină de bronz, cu membrele pierdute. Înălță: 0,123 m. Fig. 32.



Fig. 36. — Colecția Capșa.

163. — *Venus*. Bronz rău distrus de foc și cu brațele rupte. Părul bogat îi cade pe spate. Înălță: 0,154.

¹ Un exemplar identic din Muzeul din Sofia, publicat de Reinach, *Rev. arch.*, 1899, p. 123, no. 14.

² Notat de dr. Istrati, *Comunicări arheologice*, p. 3, pl. I, 2, în *An. Ac. Rom.*, tom. XXXIV, Mem. Secț. Științ., București, 1912, unde e dată greșit a fi turnată în fier.

164. — Statuetă de zeiță sau muritoare turnată în bronz și mult stricată de foc. Brațul drept și-l razimă pe șold, iar pe cel stâng înfășurat în cutele hainei și-l duce la piept. E îmbrăcată cu un chiton și un himation frumos cutate. Înaltă: 0,137 m.

165. — *Mistreț* de bronz-așezat pe un posta-

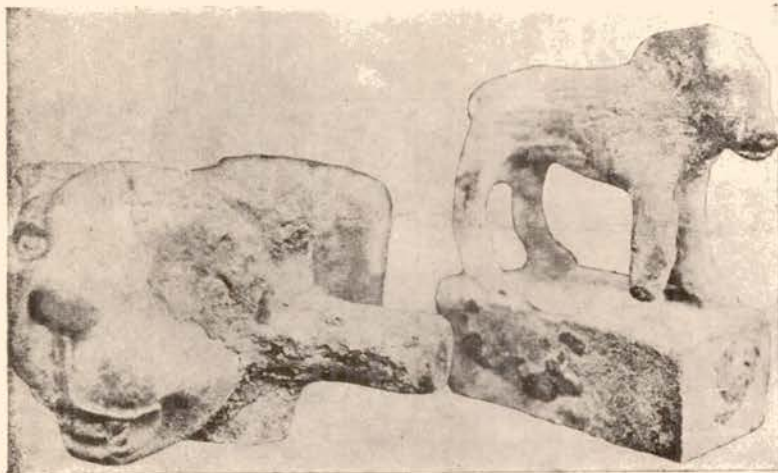


Fig. 37. — Colecția Capșa.

ment paralelipipedic și gol în interior. Piciorul drept din față îi e puțin rupt. Figurina, care avea o înfățișare plăcută, a fost mult vătămată de foc. Servia ca obiect de ornamentație sau și de cult¹. Înalt de 0,108 m. și lung de 0,110 m. Fig. 37.

166. — *Robinet* mare din bronz, terminat cu un cap de leoaică cu gura deschisă, prin care curgea apa și având prinse în dreptul urechilor două bare cilindrice (una e ruptă). Țeava de formă pătrată era îngropată, rămânând afară numai capul animalului¹. Și acest obiect poartă urme de sgură de foc. Lung de 0,183 m. Fig. 37.

167. — *Calceus mulleus* rupt de la piciorul stâng al unei statui de bronz turnată în mărime peste cea obișnuită. Talpa și o parte din latura carâmbului lipsesc. Ultimul e format dintr'o bandă (*lora*) compusă din cinci învârtituri prinse la cele două extremități cu câte un buton circular (*lunula*). Înălțimea încălțămînții e de 0,275 m., iar lungimea de 0,320 m. Fig. 38, c.

În registrul colecției aflăm următoarea indicație: „Încălțăminte de la statuia lui Jupiter, găsită în 1890-1891 la Romula. Fulgerele le-a avut d. Veru-

lescu, șef pe atunci al oficiului telegrafo-poștal din Caracal, care se crede a le fi dat d. Papazoglu. Obținută de la d. A. Hențiescu în 1891, fost farmacist în Caracal“.

Notița e extrem de prețioasă, căci ni poate da lămuriri asupra calității personagiului reprezentat în această colosală statuie. Nu cred că acest *calceus* să fie dintr'o statuie a lui Iupiter, căci de obicei acesta e reprezentat cu picioarele goale. E mai degrabă a unui Împărat roman din secolul al III-lea, identificat cu zeul și căruia i s'a pus în mâni fulgerul¹.

168. — *Mâna* dreaptă a unei statui de bronz turnată în mărime naturală. Toate degetele, afară de arătător, îi sânt rupte. Se pare că era aurită și, după tehnica îngrijită, din secolul al II-lea. Poate fi din statuia unui Împărat roman². Înaltă de 0,166 m. Fig. 38, b.

169. — Fragment din *pulpa piciorului drept* de la o statuie de bronz, ce fusese turnată în gol și în mărime naturală, pentru zeul *Pan* sau un



Fig. 38. — Colecția Capșa.

¹ Ca în Galia; cf. Reinach, *o. c.*, p. 267 și urm.

² Robinete la fel stilizate, la Saglio, în Daremberg-Saglio, *Dict.*, II, 1, p. 711, s. v. *epistomium* și Gisela M. A. Richter, *The Metropolitan Museum of Art, Greek, Etruscan and Roman bronzes*, p. 166 și urm., n-le 406-409, New York, 1914.

¹ Încălțăminte specifică Împăraților romani, cf. Heuzé, s. v. *calceus*, în Daremberg-Saglio, *Dict.*, I, 2, p. 818 și fig. 1028. Exemple similare acestuia vezi la Ridder, *Les bronzes antiques du Louvre*, I, p. 16, nr. 74 și pl. 9, nr. 74, Paris 1915, și Cséni Béla, *Alsófehér vármegeye története*, p. 202, fig. 16, Aiud, 1901. O fotografie a obiectului din col. Capșa, la dr. Istrati, *Câteva cuvinte...*, p. 16, fig. 1.

² O fotografie la dr. Istrati, *o. c.*, p. 16, fig. 3.

satir. Și acesta, ca o mulțime de monumente romulense, poartă urme de incendiu. Fragmentul a făcut parte din col. Tzupagu și apoi a trecut în col. Capșa¹. Înalt: 0,226 m. Fig. 38, a.

170. — *Specillum (oricularium)* din bronz, cu mânerul terminat într'o umflătură, iar capul instrumentului are forma unuei lingurițe prelungite. Lung de 0,125 m. E un instrument chirurgical bine cunoscut².

171. — *Instrument chirurgical* din bronz, cu un capăt rupt, iar celălalt modelat în formă de lopătică dreptunghiulară și cu marginile ascuțite. Lung. de 0,103 m.

172. — *Stylus* de bronz în formă de daltă și cu mânerul ornamentat cu linii întretăiate³. Lung de 0,088 m.

173. — *Pensetă* de smuls părul tot din bronz. Coada ei se termină cu o umflătură în formă de buton, iar între lamele cu care se prindea părul e prins ulterior un mic cuiu Lungă: 0,082 m.

174. — *Cuiu* de bronz cu capul rupt. Lung: 0,109 m.

175. — Fragment dintr'un *stylus* identic nr. 172. Lung: 0,045 m.

176. — *Cochlear* din bronz, cu mânerul rupt. Găvanul lui e puțin adânc și circular, putând servi ca obiect, chirurgical sau linguriță de masă⁴. Lungă de 0,107 m. și cu diametrul găvanului de 0,027 m.

177. — Fragment dintr'un *cuiu* de bronz. Lung: 0,059 m.

178-179. — Două *chei* de bronz cu mânerul lung, plat și terminat cu o *ansă*. Lungi: 0,070 și 0,057 m.

180-183. — Patru *chei* de bronz, mânerul mic și o *ansă* mare, ce li dă aspectul unor inele⁵.

¹ *Ibid.*, p. 16, fig. 2.

² Servia pentru curățitul rănilor și urechilor. Cf. Chapot-Cagnat, *Manuel d'arch. rom.*, II, p. 515, Paris, 1923. Exemplare identice la: Jacobi, *o. c.*, p. 452 și tabla LXII n-le 1, 2 și 6; Richter, *o. c.*, p. 450, no. 1153; *Röm.-germ. Museum Mainz*, tabla XXII, n-le 4, 5 și 9-11; *Musée de Troyes. Catalogues des bronzes*, n-le 561 și 406, pl. XLV și XXXVII, Troyes, 1898.

³ V. *supra* n-le 111-118. Alte exemplare pentru comparație cu cel de față la Jacobi, *o. c.*, p. 449 și urm., și tabla LXX, nr. 3-10. Unul tot de la Romula în col. Georgescu, v. mai jos, no. 235. Un altul similar acestora aflat la Drobeta e inedit în colecția Capșa, vitrina 15, no. 100.

⁴ Saglio s. v. *cochlear*, în *Daremberg-Saglio. Dict.*, I, 2, p. 1688. Exemplare asemănătoare la Babelon, *Le trésor d'argenterie de Berthouville*, p. 145, și pl. xxxiii, n-le 62-3, Paris, 1916. Pentru deosebirea lor de *ligula*, v. art. lui Thédenat, în același *Dict.*, III, 2, p. 1253 și urm.

⁵ Cf. și *infra*, n-le 245 și 251-2. Cele mai răspândite sânt la Romula cheile-inel, ce se purtau în deget și din cauza lipsei de buzunare la îmbrăcămintea romană; cf.

Lungimea lor variază de la 0,026 m. la 0,040 m. 184-192. — Nouă *fragmente* de fibule din bronz.

193. — Ornament de bronz în formă de inel și îmbrăcat în exterior cu trei rânduri de protuberanțe¹. Diametrul: 0,035 m.

194. — *Cataramă* de bronz, în formă de scară de șea și cu cuiul pierdut². Înaltă: 0,032 m.

195. — *Cercel* de bronz, de formă circulară și cu o umflătură sferică ce era aurită. De o parte și de alta se văd urmele a două spirale încolăcite în jurul arcului. Diametrul. 0,034 m.

196. — *Ac* de bronz, încovoiat de foc. Diam.: 0,042 m.

197. — *Aplică* de bronz, formată dintr'o placă hexagonală cu un *umbo* la mijloc. La ambele extremități are câte un buton de fixat pe piele. Lungă: 0,035 m.

198. — *Idem*, mai mică și ruptă pe o latură. Lungă: 0,028 m.

199. — *Toartă* de bronz, găurită în centrul curbării și cu capetele stilisate în felul unor ghiare cu trei proeminențe ascuțite prin care se fixa. Înaltă: 0,027 m.

200. — *Cruciliță* de bronz cu corpul perlat și cu un orificiu pentru atârnat³. Înaltă: 0,030 m.

201. — *Cataramă* de bronz de aceeași formă cu nr. 194. Înaltă: 0,027 m.

202. — *Pendantiv* de bronz, format dintr'o bară dreaptă prevăzută cu o toartă de atârnat și de care e prinsă o alta stilisată în felul unui corn de cerb. Lung: 0,031.

203. — Fragment dintr'un ornament de bronz, perforat în centru și prevăzut cu patru *ansae* laterale. Înalt: 0,017 m.

Saglio, s. v. *anulus*, în *Daremberg-Saglio, Dict.*, I, 1, p. 295 și fig. 349. Peste tot însă, în Imperiul roman se constată frecvența celor cu mânerul lung, pe când cheile-inele sânt rari; Richter, *o. c.*, p. 362, n-le 1248, 1249 și 1255; Babelon-Blanchet, *o. c.*, p. 641 și urm. n-le 1887-1904 și 1907; Ridder, *o. c.*, pl. 119, n-le 3575-3669; *Röm.-germ. Mus. Mainz*, tabla XXIV, n-le 7-19; Jacobi, *o. c.*, p. 479, pl. xxxiv, n-le 1-27; *Röm. Limes Österr., passim*, etc. Cheile cu mânerul lung sânt numeroase la Drobeta; Florescu, *art. cit.*, p. 51, no. 5 și fig. 10, no. 5, și la Răcari (inedite în Muzeul din Craiova), pe când cele de tipul inel sânt rari. Pentru felul cum erau folosite cele două forme, vezi Gaheis, în *Österr. Jahreshfte*, XXVI (1930), *Beibl.*, p. 231 și urm.

¹ Motiv decorativ folosit și la brățare, Babelon-Blanchet, *o. c.*, p. 600, no. 1506. Unele, cele de dimensiuni mai mari, se foloseau și ca rame de oglinzi; cf. Nowotny, în *Österr. Jahreshfte*, XIII (1910), *Beibl.*, p. 107 și urm. și 261 și urm.

² *Infra*, no. 201. Tipuri cunoscute și la Richter, *o. c.*, p. 332, n-le 1079, 1087 și 1088. Altele inedit de la Răcari în Muzeul din Craiova.

³ La mine, în *Arch. Otteniel*, XII (1933), n-le 66-57, extras, p. 1, no. 1 și fig. 1.

204. — Fragment romboidal de bronz, perforat în centru și cu vârful îngroșate. Înalt: 0,030 m.

205. — *Bulla* de plumb cu o ansă de bronz. Înaltă: 0,018 m.

206. — *Buton de cuirasă*, din bronz și cu două capete. Înalt de 0,019 m.

207-208. — Două fragmente de *fibule* de bronz.

209. — *Lamă* dintr'o pensetă de bronz și prevăzută cu o toartă circulară. Înaltă: 0,040 m.

210. — *Cuiu* de bronz cu un capăt răsucit în jurul trunchiului și formând o ansă. Înalt: 0,106 m.

211. — *Robinet* de bronz cu închizătorul pierdut. Lung: 0,094 m.

212. — *Pendantiv* de bronz, de formă triunghiulară și perforat la un capăt. Înalt: 0,058 m.



Fig. 39. — Colecția Georgescu.

213-216. — Patru fragmente de bronz.

217. — Fragment dintr'un cuiu de zinc. Înalt: 0,041 m.

218. — Două fragmente de bronz.

219. — *Cercel de aur*, compus dintr'o basă pătrată, în care e fixată o piatră de iaspis verde negravată și dintr'o toartă formată din două fire legate între ele prin două cârlige. Înalt de 0,015 m.

220. — *Idem*, cu toarta ruptă și de care e atârnat un disc radiat. Înalt: 0,018 m.

221. — *Pendantiv* de la un cercel de aur, format dintr'o mică toartă de care e prinsă o sferișoară cu o prelungire pătrată. Înaltă: 0,009 m.

222. — *Frunză de stejar*, din aur. Lungă: 0,046 m.

Pe eticheta obiectului se găsește însemnarea: „Foi de aur, erau de două feluri, dintr'o cunună găsită în jurul craniului unei fete, din un sarcofag

de la Romula. Restul a fost dus la București¹. Asemenea frunze se găsesc frecvent în necropola orașului. Fragmente și în col. Constantinescu. Probabil că frunza din col. Capșa să fie din mormântul Claudiei Amba, descoperit la 1836, când, ni se dau indicații despre atari frunze aurite, iar sarcofagul ei a fost dus la București¹. Tot din morminte au fost scoși și cerceii de aur descriși mai sus (n-le 219-221).

b. Colecția Gh. Georgescu-Corabia.

223. — *Arcul unei fibule* de bronz, în formă de S și formată din două săgeți alipite. Lungă: 0,035 m. Fig. 30, nr. 3.

234. — *Mercurius*. Figurină de bronz avariată mult de foc, cu mâna și piciorul drept lipsă. Pe brațul stâng îi atârna obișnuita mantie, iar pe cap se mai disting două mici aripioare. Înaltă: 0,063 m. Fig. 30, nr. 2.

235. — *Sylus* de bronz similar nr. 172. Lung: 0,120 m. Fig. 30, nr. 1.

236. — *Arcul unei fibule* de bronz, în formă de vârf de lance cu capătul ascuțit încovoiat și care-i servia de port-agrafă. De-a lungul lamei stă adâncită o nervură. Resortul și acul îi lipsesc. Lungă: 0,062 m. Fig. 30, nr. 1.

237. — *Pteryx* rupt din cuirasa unei statui de bronz ridicată pentru un împărat roman. Fragmentul măsoară: 0,220 × 0,185 × 0,005 m. Aceiași destinația avea și fragmentul nr. 150, de mai sus. Fig. 39.

Fragmentul din col. Georgescu are la basă două mari denticole, încadrate de o dublă ghirlandă simplă, ce se termină în o a doua, mai mare, și care aleargă sinuos peste corpul plăcii. Ele închid două flori cu o codiță lungă, ce se deschide cu o floare compusă din trei lobi: doi formați dintr'un mănunchiu de firișoare arcuite în sus, iar al treilea dispus perpendicular: samănă unui con de pin. Ghirlanda cea mare poartă între sinuositățile ei trei capete proeminente de animale: la mijloc un cap de taur, încadrat de două de leu (cel din

¹ Wl. de Blaremburg, în *Museul Național*, an. 1836 no. 24 (cf. la Odobescu, *Antichitățile jud. Romanați*, p. 39 și urm., București 1878); în gazeta germană *Kronstädter Unterhaltungs-Blatt*, din an. 1837, p. 56; Laurian, în *Magazinul ist. pentru Dacia*, II, p. 98; Odobescu, *Ist. archeologiei*, p. 332, nota 1, București 1877, și Tocilescu *Monumentele epigrafice și sculpturale din Mus. Naț. din București*, p. 541 și urm., București 1902.

stânga e rupt). De-asupra capetelor animalelor stă câte o proeminență semisferică, mărginită de o bară orizontală. Astfel grupate, capetele, se alternau în jurul loriceii: unul de leu urmat de unul de taur. Ele aveau și un caracter profilactic, nu numai ornamental¹.

c. *Colecția Ilie Constantinescu-Caracal.*

238. — *Cocoș de aramă*, cu picioarele rupte. Înalt: 0,060 m. Fig. 40, a.

Coadă pasării e transformată într'un tub continuat cu un canal, ce se deschide supt gâtul animalului. Acest orificiu ca și creasta cocoșului sânt încunjurate de un rând de sticle încrustate. Servia probabil ca robinet².

239. — *Venus*. Torso fragmentar din bronz, turnat în gol. Înalt: 0,062 m. Poartă urme de foc. Fig. 40, b.

240. — *Capul unei statuete* de bronz. Înalt: 0,036 m. Represintă un tânăr Oriental cu părul frumos buclat în jurul feței, peste care poartă o specie de *pileus* cu moțul dat pe spate și formând în față un colț ascuțit, în care e înfipt un buton rotund. Fig. 40, c.

241. — *Fibulă mare* de argint, păstrată în perfectă stare. Lungă de 0,054 m. Fig. 40, d.

Are formă de arbaletă. Databilă: 150-200 p. Chr.³ A fost aflată în 1932, într'un mormânt roman, împreună cu monumentul ce urmează.

242. — *Ac mare* de bronz, îmbrăcat parțial cu

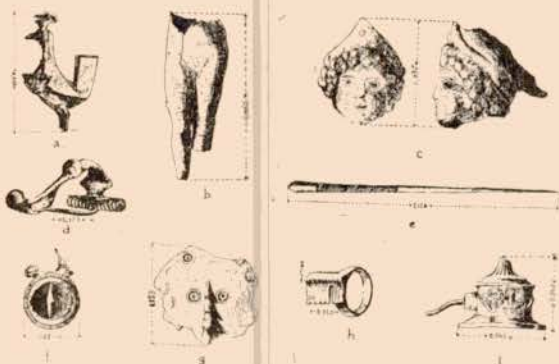


Fig. 40. — Colecția Constantinescu.

¹ A. de Ridder, s. v. *lorica*, in Daremberg-Saglio, *Dict.*, III, 2, p. 1311 și urm. Pentru istoria artistică a statuilor de bronz loricate, vezi art. lui Hekier, in *Österr. Jahresh.*, XIX-XX (1919), p. 217 și urm. și în special p. 235, cu fig. 164. Fragmente similare celor romulense, aflate în Dacia inferioară, Tocilescu, *Fouilles et recherches archéologiques en Roumanie*, p. 13 și fig. 78 (Răcari) și Bărcăcița, in *Arh. Olteniei*, XIII (1934), extras, pp. 17 și 19, fig. 17 și 24.

straturi sinuoase. Lung: 0,126 m. Fig. 40, e.

243. — *Cercel de aur* cu toarta ruptă. Foița circulară închidea o piatră prețioasă, înstrăinată de descoperitor⁴. În posesiunea noastră. Descoperit într'un mormânt. Diametrul discului: 0,013 m. Fig. 40, f.

244. — Fragment dintr'o placă de bronz. Înaltă: 0,053 m. Fig. 40, g.

245. — Două *chei* de bronz, de tipul celor des-

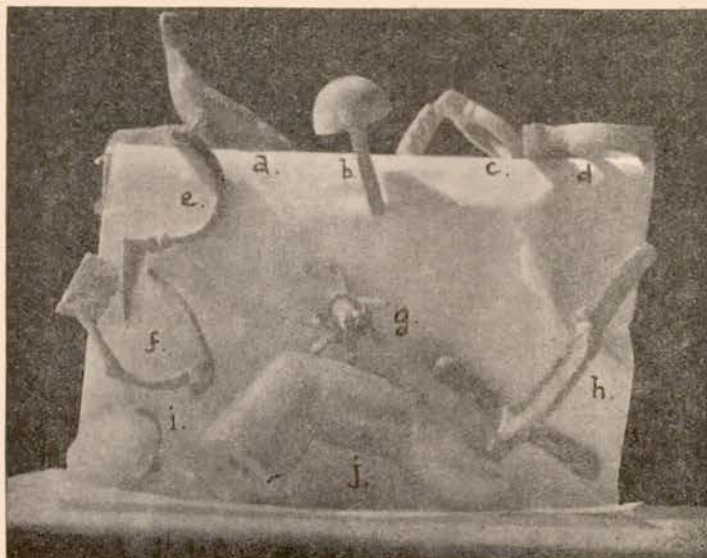


Fig. 41. — Colecția Kretzulescu.

scrise mai sus (nrs. 180-183). Lungi: 0,020 m. Fig. 40, h.

246. — Fragment dintr'un obiect de bronz cu o destinație neclară. Înalt: 0,040 m. Fig. 40, i.

Are forma unei baze circulare din centrul căreia se ridică un picior canelat, iar de pe laturi pornia un altul, prin care se fixa probabil într'un zid. E împodobită în exterior cu două frunze de stejar umplute cu ovuri.

247. — *Fibulă* în formă de arbaletă, turnată în bronz. Resortul e fără arc și compus dintr'o țevă ce închide un cuiu de mijlocul căruia se prinde acul. Lungă: 0,580 m. E probabil din secolul al IV-lea p. Chr.⁵.

d. *Col. Em. E. Kretzulescu-București.*

248. — *Acvilă* de bronz în poziție de repaus. Lucrare modestă. Înaltă: 0,050 m. Fig. 41, a.

¹ Cf. pentru comparație Siglio, s. v. *epistomium*, in Daremberg-Saglio, *Dict.*, II, 1, p. 711 și fig. 2698.

² Forrer, *Reallexikon*, p. 237 și tabla 60 nr. 4.

³ Pottier, s. v. *inaures*, in Daremberg-Saglio, *Dict.*, III, 1, p. 446.

⁴ Forrer, o. c., pl. 60, no. 17. Vezi și no. 255.

249-250. — Două *cuie* de bronz cu banul în formă de ciupercă. Lungi: 0,050 m. Fig. 41, *b*, și *i*.

251-252. — Două *chei-inel* de tipul celor descrise mai sus (n-le 180-3 și 245). Lungi: 0,030 m. Fig. 41, *c* și *d*.

253. — *Fibulă* de bronz cu acul pierdut și portagrafa p'elungită. În exterior e argintată. Lungă: 0,050 m. Fig. 41, *e*.

254. — *Idem*, cu port-agrafa lată. Lungă: 0,045 m. Fig. 41, *f*.

255. — *Idem*, în arbaletă de tipul celei descrise la nr. 247. Lungă de: 0,075 m. Fig. 41, *h*.

256. — Fragment ornamental din bronz, ce servia ca pandantiv și din care se desfac cinci raze. Înalt: 0,028 m. Fig. 41, *g*.

257. — *Deget* de la o statuie de bronz ce fusese turnată în mărime naturală. Lung: 0,085 m. Fig. 41, *j*.

Obiectele de metal din Romula sânt cele mai numeroase și variate ce se descopăr aci. Majoritatea lor sânt lucrute din bronz, după care urmează arama, aurul și argintul, fierul fiind foarte rar din cauza neresistenței lui. Cele două metale prețioase, aurul și argintul, se găsesc numai în bogatele morminte din necropola orașului.

Bogăția bronzului e uimitoare, și din el s'au turnat statui de Împărați (n-le 144, 145, 150, 167, 168, 237 și 257), unele fiind poleite cu aur¹. Numeroasele statui de bronz fură ridicate mai toate în prima jumătate a secolului al III-lea p. Chr., când pe tronul Romei se rânduiesc o serie de Împărați de origine orientală, protectori ai

Romulei, ca și Filip Arabul; populația era în majoritate venită din această regiune. La devoțiunea imperială contribuia și prezența celor două corpuri de trupă, care păziau regiunea română-țeană: *Cohors I Flavia Commagenorum* și mai apoi *numerus Surorum Sagittariorum*. Zeilor li se toarnă mai mult figurine, așezate pe altarul domestic sau duse ca simple exvoturi în templele orașului. Astfel se întâlnesc: *Mercurius* (n-le 160, 161 și 234); *Venus* (n-le 163, 239); *Eros* (n-le 129 și 148); *Pomona* (no. 138); *Bacchus* (no. 151); *Pann* (no. 169); etc. Mulțimea lucrurilor de bronz o formează însă diferitele resturi fragmentare de ornamente, multe, chei, ace, etc. Din marea număr al lor se poate deduce starea înfloritoare la care ajunseseră cetățenii Romulei, în urma exploatării agricole a bogatei câmpii ce-i încunjura și a comerțului de schimb ce se făcea pe piețele ei. O dovadă în acest sens o formează și bogăția ceramicii de *terra sigillata* cu numele a numeroși fabricanți cunoscuți în tot Imperiul roman, precum și opaițele marilor exportatori, venite aici în sec. II și al III-lea p. Chr.

O caracteristică a multor bronzuri din Romula, văzută și la monumentele de piatră arhitectonice și sculpturale, sânt numeroasele urme de foc ce le presintă în exterior. Faptul nu poate fi pus în legătură decât cu sfârșitul tragic ce l-a avut orașul în timpul jafurilor barbarilor. Bronzurile împodobiau în primul rând templele publice și apoi casele bogătaşilor. Acestea formară prima țintă a noilor veniți².

¹ Recent, colegul Constantinescu a mai achiziționat de la Reșca și o copită enormă de bronz aurit, ruptă, de sigur, tot dintr'o statuie ecvestră imperială.

² Regretăm că nu am putut da întregul material ilustrativ al acestui articol, de oare ce ni s'au pierdut la zincografie o parte din clișee, în timp ce studiul se tipăria, și pe care nu le-am mai putut înlocui.

De același autor:

1. *Dacii la Drobeta*, în „*Arhivele Olteniei*“, IX (1930), nr. 47—48.
2. *Podul lui Traian dela Drobeta*, *Arh. Olt.*, X (1931) și în *Mém. II, Instit. arch. Oltean*, (avec un résumé en français).
3. *Cetatea Romula*, în Anuarul liceului I. Asan—Caracal, pe 1931 și în *Mém. IV, Instit. arch. Olt.*, 1932 (résumé franç.).
4. *Sarcofagii de piatră dela Romula*, în *Arh. Olt.*, XII (1933), nr. 65—65 (résumé en franç.).
5. *Considerațiuni economice despre S.-E. Olteniei în vremea romană*, în „*Progresul Social*“, II (1933), nr. 6.
6. *Antichitățile preistorice și romane din județul Romanați*, în *Bul. Com. Mon. Istorice*, XXVI (1933).
7. *Antichități din Romula*, în *Arh. Olt.*, XII (1933), nr. 66—67 (résumé en franç.).
8. *Podul dela Celei al lui Constantin cel Mare*, în *Arh. Olt.*, XIII (1934), nr. 71—74 (résumé en franç.).
9. *Date nouă despre podul lui Traian de lângă T.-Severin*, în *Arh. Olt.*, XIV (1935), nr. 77—78 (résumé en franç.).
10. *Antichități din Schythia Minor*, în „*Analele Dobrogei*“, XVI, 1935.
11. *Un nou monument al Cavalerului thrac, descoperit la Tomi*, în *Cronica numismatică și arheologică*, XI (1935), (résumé en italien).
12. *Două camee din jud. Romanați*, în *Cronica numismatică și arheologică*, XI (1935).
13. *Insemnări arheologice pentru nordul județului Mehedinți*, în *Arh. Olt.*, XIII (1934), nr. 74—76 (résumé en italien).
14. *Câteva descoperiri din Dacia inferioară*, în „*Anuarul Institutului de studii clasice*“-Cluj, vol. II, (1933—1935).
15. *Monumente inedite din Romula*, în *Bul. Comis. Mon. Ist.*, XXVIII (1935), fasc. 83—86, (seria continuă).
16. „*I Cavalieri danubiani*“, dans *Ephemeris Dacoromana*, VII.
17. *Découvertes archéologiques à Sucidava et dans les environs*, în *Arh. Olt.*, 1936, nr. 83-85.
18. *Colecția Gh. Georgescu-Corabia*, în *Arh. Olt.*, 1937.
19. *Nuova rappresentazioni dei „Cavalieri danubiani“*, în *Ephemeris Dacoromana*, VIII, 1938.
20. *Les fouilles de Sucidava*, în *Dacia* V, 1938.
21. *Morminte romane din jud. Romanați*, în *Arh. Olt.*, 1937.
22. *Geme din Romula*, în *Cronica numism. și arch.*, București, 1936.
23. *Ein constantinischer Meilensteine in Dacien*, Zagreb, 1938 (sub tipar).
24. *Topografia coloniei Romula* (sub tipar).
25. *Zum Kult des thrakischen Reiters in Dacia inferior*, în *Germania* (sub tipar).
26. *Castrele romane dela Jidava lângă Câmpulung-Muscel*, în *București* (sub tipar).

De același autor:

1. *Dacii la Drobeta*, în „*Arhivele Olteniei*“, IX (1930), nr. 47—48.
2. *Podul lui Traian dela Drobeta*, *Arh. Olt.*, X (1931) și în *Mém. II, Instit. arch. Oltean.* (avec un résumé en français).
3. *Cetatea Romula*, în Anuarul liceului I. Asan—Caracal, pe 1931 și în *Mém. IV, Instit. arch. Olt.*, 1932 (résumé franç.).
4. *Sarcofagii de piatră dela Romula*, în *Arh. Olt.*, XII (1933), nr. 65—66 (résumé en franç.).
5. *Considerațiuni economice despre S.-E. Olteniei în vremea romană*, în „*Progresul Social*“, II (1933), nr. 6.
6. *Antichitățile preistorice și romane din județul Romanați*, în *Bul. Com. Mon. Istorice*, XXVI (1933).
7. *Antichități din Romula*, în *Arh. Olt.*, XII (1933), nr. 66—67 (résumé en franç.).
8. *Podul dela Celei al lui Constantin cel Mare*, în *Arh. Olt.*, XIII (1934), nr. 71—74 (résumé en franç.).
9. *Date nouă despre podul lui Traian de lângă T.-Severin*, în *Arh. Olt.*, XIV (1935), nr. 77—78 (résumé en franç.).
10. *Antichități din Schythia Minor*, în „*Analele Dobrogei*“, XVI, 1935.
11. *Un nou monument al Cavalerului thrac descoperit la Tomi*, în *Cronica numismatică și arheologică*, XI (1935), (résumé en italien).
12. *Două camee din jud. Romanați*, în *Cronica numismatică și arheologică*, XI (1935).
13. *Insemnări arheologice pentru nordul județului Mehedinți*, în *Arh. Olt.*, XIII (1934), nr. 74—76 (résumé en italien).
14. *Câteva descoperiri din Dacia inferioară*, în „*Anuarul Institutului de studii clasice*“-Cluj, vol. II, (1933—1935).
15. *Monumente inedite din Romula*, în *Bul. Comis. Mon. Ist.*, XXVIII (1935), fasc. 83—86, (seria continuă).
16. „*I Cavalieri danubiani*“, dans *Ephemeris Dacoromana*, VII.
17. *Découvertes archéologiques à Sucidava et dans les environs*, în *Arh. Olt.*, 1936, nr. 83-85.
18. *Colecția Gh. Georgescu-Corabia*, în *Arh. Olt.*, 1937.
19. *Nuova rappresentazioni dei „Cavalieri danubiani“*, în *Ephemeris Dacoromana*, VIII, 1938.
20. *Les fouilles de Sucidava*, în *Dacia* V, 1938.
21. *Morminte romane din jud. Romanați*, în *Arh. Olt.*, 1937.
22. *Geme din Romula*, în *Cronica numism. și arch.*, București, 1936.
23. *Ein constantinischer Meilensteine in Dacien*, Zagreb, 1938 (sub tipar).
24. *Topografia coloniei Romula* (sub tipar).
25. *Zum Kult des thrakischen Reiters in Dacia inferior*, în *Germania* (sub tipar).
26. *Castrele romane dela Jidava lângă Câmpulung-Muscel*, în *București* (sub tipar).