

Da Undertegnede for nogle og tyve Aar siden begyndte at studere gamle danske Bygningsskikke, var det den almindelige Mening, at vore Bøndergaarde ikke frembød noget af særlig Interesse; derfor blev Slotte, Herregaarde og Købstadhuse mine Udgangspunkter. Men ved Rejser i afsides Egne kom det snart for Dagen, at her endnu var Bønderboliger af stor Betydning for mit Øjemed; Husformer saa gammeldags, at de naaede tilbage til Middelalderen, anselige Levninger fra Renaissancetiden og talende Vidnesbyrd om den Velstand, der kunde give sig tilkende i Slutningen af forrige Aarhundrede.

At faa dette Materiale bearbejdet, havde saa megen mere Betydning, som Bønderne rundtom var begyndt at bygge ny Gaarde i saadant Tal, at det kunde sluttes, at i Løbet af en Menneskealder vilde faa eller ingen af de gamle være tilbage.

Da jeg havde fremstillet dette for de Autoriteter, af hvem mit Foretagende var afhængigt, ordnede disse beredvilligt Vilkaarene saaledes, at jeg udelukkende kunde beskæftige mig med Bondestandens Culturhistorie. Og ved ihærdigt at foretage Undersøgelser i fri Mark om Sommeren og studere Aktstykker om Vinteren fik jeg i Aarenes Løb samlet en betydelig Mængde Stof, der kastede Lys saavel over Bondestandens Liv og Færd i det Hele taget som over dens Bygningsskikke.

Hovedresultaterne heraf er jeg nu ifærd med at udgive. Den Del, der angaar Kongeriget Danmark, skal udgøre 3 Bind: et om Skove og Skovbrug, et om Agre og Enge og et om Bopælene; i dem alle tre skal Bondens Liv og Færd i fordums Dage særlig behandles.

I det Hæfte, her foreligger, er der en Indledning, hentet fra Skoveggen i det nordlige Vendsyssel, der endnu for en Snes Aar siden helt havde bevaret Præget fra forrige Aarhundrede, og om hvilken der i gamle Aktstykker foreligger ualmindelig mange Oplysninger. — I syvende Hæfte vil der komme en tilsvarende Slutning, som skal angaa de ejendommelige Forhold i Danmarks og Sverrigs Grænseskove, hvor Fredløse fra begge Riger huserede.

Den øvrige Del af 1^{ste} Bind skal handle om Landet i Almindelighed: Om det Forraad paa Skov, her endnu var i Slutningen af Middelalderen, og om hvorledes dette stadig blev formindsket trods alle de Forordninger, der skulde beskærme det. Om hvordan Bondens Rettigheder over hans egne Skove blev tilintetgjorte, medens Kronens og Adelens steg. Om det svært forøgede Hoveri, som særlig i Kronens Skove kunde voxe ud over alle rimelige Grænser. Om fjendtlige Røverier i Skovene. Om Skovtyverier, Krybskytterier og om Straffen for samme. Om Oldengæld og Græsningsret i Skoven og om meget andet, der nu hører svundne Tider til, men forhen havde stor Betydning i det daglige Liv.

Da der i Værket i det Hele taget bliver flere Billeder, end der bliver Sider, maa Figurene fordeles jævnt over alle tre Bind. I det første agter jeg at samle Møblerne, baade dem, der i Tidens Løb er gaaet over fra de andre Samfundsklasser til Bondestanden, og dem, der er gjorte med Bondens Hjem for Øje. — Iøvrigt bliver hvert Bind et afsluttet Hele, og Subscriptionen er kun bindende for et saadant.

R. MEJBORG.

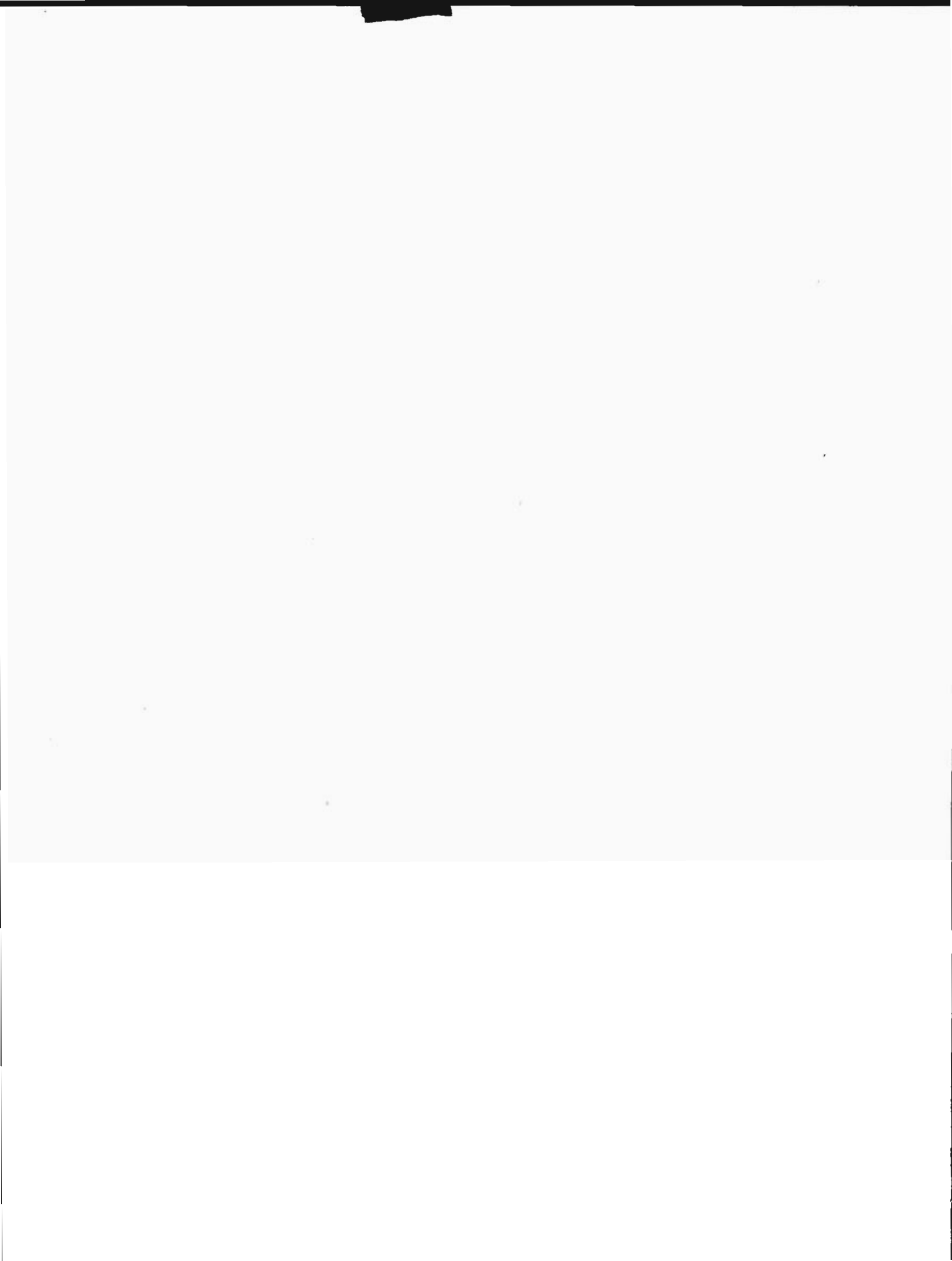




Fig. 1. Skaansk Bondemand fra det syttende Aarhundrede.
Efter Billedskærerarbejde i Oster Gyugeherred.
Tegnet af Emmery Rondahl.

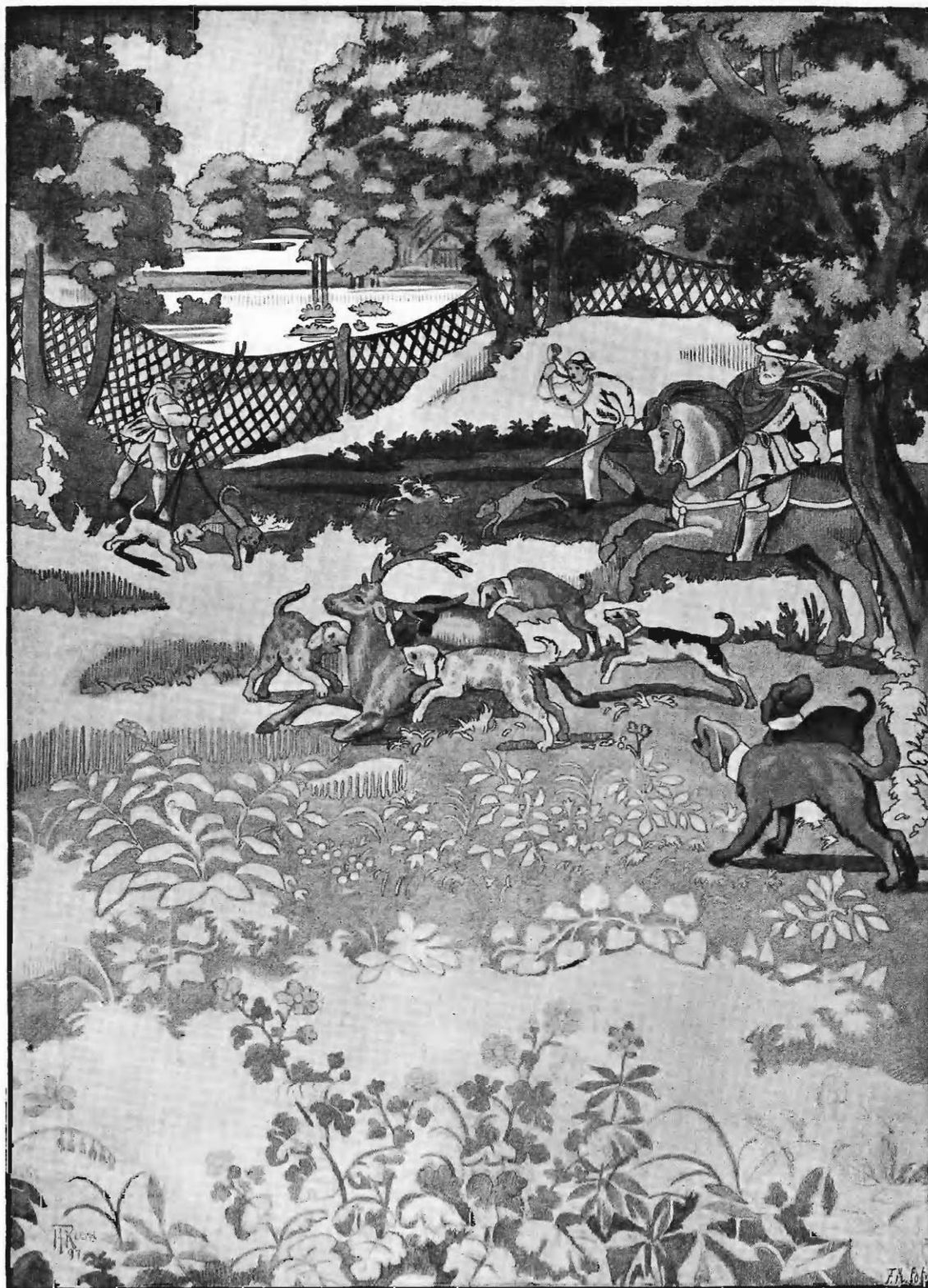


Fig. 2. Skovbillede fra det sextende Aarhundrede. Efter Hans Kniepers Tapeter i Nationalmuseet. Tegnet af Johannes F. Klein.

SKOVE OG SKOVDRIFT
SÆRLIG BONDESTANDENS LIV OG FÆRD
I DE DANSKE SKOVEGNE



FIG. III
KISTEFYLDING



Fig. 4. Suitværk fra Ribeegnen.
I Hans Suedkers Maaner.
Tegnet af J. Klinck.



Fig. 5. Fra Nordspidsen af Jydske Aas. »Ollehøve« og andre Kæmpehoje. Gammel Skovegn. Tegnet af Johannes F. Klein.

VENDSYSSELS SKOVEGNE

Nord for Tolne Station, omtrent midtvejs mellem Frederikshavn og Hjørring, ligger den nordligste Del af jydske Aas: et vildt Bakkedrag, hvis største Knolde krones af Kæmpehoje, som frembyder vide, betagende Udsigter. — Fra Højlandet glider Blikket henover de brede Sletter mod Øst, Vest og Nord for at dvæle langt ude over Skagerak og Kattegat; særlig der, hvor Grænsen mellem begge Have dannes af Klitterne, og hvor Taarnet af Skagens gamle Kirke skimtes i det yderste Fjerne. Ude paa Havel tegner Sejlerne sig ikke sjældent som lange Rækker af hvide Prikker. Langs med Kysten ligger Fiskerhytter spredte som Muslingskaller paa en Strandbred. Indenfor dem er der store Mosedrag, hvis Ensformighed forhen blev brudt af den anselige Gaardbosc. Dernæst har man, osterpaa, en flad, frugtbar Bræmme med Avlsgaarde; saa kommer Højderyggen, hvor Resterne af Fortidens Skovstrækninger gør deres til at præge Egnen; maleriske Partier findes allevegne¹⁾.

Vest og nordvest for Tolne er der lyngklædte Højsletter, gennemskaarne af »Siger« (dybe, snevre Dale) med Ellekrat²⁾. Mærkelig, ikke blot ved sin Udstrækning, er »Markedsdalen«, der — ved Tolne Kirke — i Retning fra Nordvest til Sydøst næsten gennemskærer Højlandet. Vel har Sandflugt, Plov og Plante-pind gjort deres til at udslette Stedets gamle Præg; men dog er endnu Hovedtrækkene nogenledes tydelige: en græsklædt Bund og lyngklædte Sider. Kranset af Kæmpehoje synes Dalen at have været Samlingsplads allerede fra Oldtiden. At mange Folk i fordnns Tider søgte her hen, skønnes af talrige »Slag« (Spør af Færdsel)³⁾, der forer ned til Dalbunden. Da Skrænterne gennemgaaende er

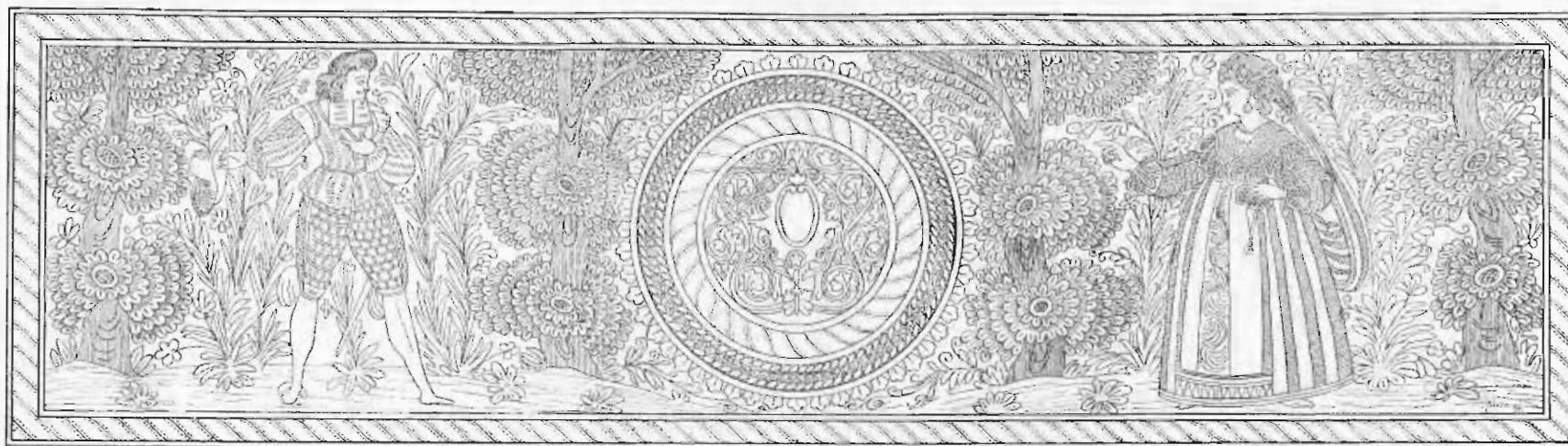
for stejle til at befares med Heste og Vogn, har man, for at komme frem, op-søgl naturlige Lavninger. Her gaar indtil fire hulkørte Veje hverandre saa nær, at der ofte mellem to og to kun er en Vold af et Par Alens Bredde, og saa udslidte er flere af disse korte Vejstumper, at en velvoxen Mand ikke kan se over Vølden. Paa Heden, ovenfor Brinkerne, forgrener Slagene sig i Vifteform, og fra Dalen i dens Helhed løber de mod alle Verdenshjørner. Iøvrigt fører gamle Vejspor gennem en Mængde andre Dale; efter Sigende hidrører de fra Hovbønder, der maatte drage gennem Højlandet paa milelange Kørsler til Herregaarden, hvor de trælledede⁴).

Særlig ved Højlandets vestlige Affald knejser ikke faa Kæmpehøje, hvorfra man ser langt ind i Landet: Nedenfor Skrænterne er Studsholthede med dens Dysser og Bøvtasten, bag den et Lavland med Enge og Marker: Hørmested, Mosbjerg og Bindeslev Sogne, hvor kullede Kirker ligger mellem lave Bopæle; tilhøjre ses Herresæderne Eskær og Stensbæk, tilvenstre Høgholdt, hvis runde Taarn — Borgens gamle Fæste? — rager op over de øvrige Bygninger⁵). Hintsides Sletten fremtræder Højlandet i Sindal, Asdal og Horne Sogne; og nordpaa ser man, næsten i hele Længden fra Hirtshals og til Tversted, ud over Milerne ved Skageraks Kyst.

Østerpaa er Egnen stærkt couperet, og paa de vilde Aase her søger man forgæves efter andre Slier end dem, Faarene har traadt⁶). Mager Lyng, Hungermos og andre fattige Hedeurter er saa godt som de eneste Planter, Blikket møder; ja, paa forblæste Steder ses endogsaa store, aabne Pletter, hvor kun Kræklingens krybende Stængler kæmper for at dække det skarpe Grus. I Ny og Næ, men saare sjældent, forekommer den blege Gøgeurt, som Vendelboerne kalder for Aftenbakke (*platantera solstitialis*), hvis Duft, mindende om Caprifoliens, leder Tanken hen paa Egne med en hel anden Natur, og derved gør sit til at fremhæve Stedets trykkende, ensformige Goldhed.

Blandt Kæmpehøjene her er »Tolne Baalhøj«, hvor Baunen brændte for sidste Gang under Krigen fra 1807—14. Udsigten derfra strækker sig vidt ud over Kattegat, til Hirtsholmen og til Nørre Rønner Nord for Læsø⁷).

Længere nordpaa, hvor Jordbunden er mere forskjelligartet, skifter de nærmeste Omgivelser atter og atter Udseende. Skrænter, hvor Padderokker og Ulvefod er næsten ene om Pladsen, staar stærkt grønne og gør sig saa meget mere gældende, som de omgives af Brinker dækkede med Rørvæne, hvis store, brune Ax bølger hen over blege, skarpe Straa. Mange Bakker ere fulde af mønjerøde Hønsbær samt Blaabær og Linninger; paa somme — faa i Tal — skygger Hindbærbuske og Tjørneroser over Skovmos, rigt besat med vilde Jordbær. I solrige Dale, hvor Vindens Magt er brudt, findes frodige Krat med yppige



Ornament paa Indersiden af et Kistelaag.

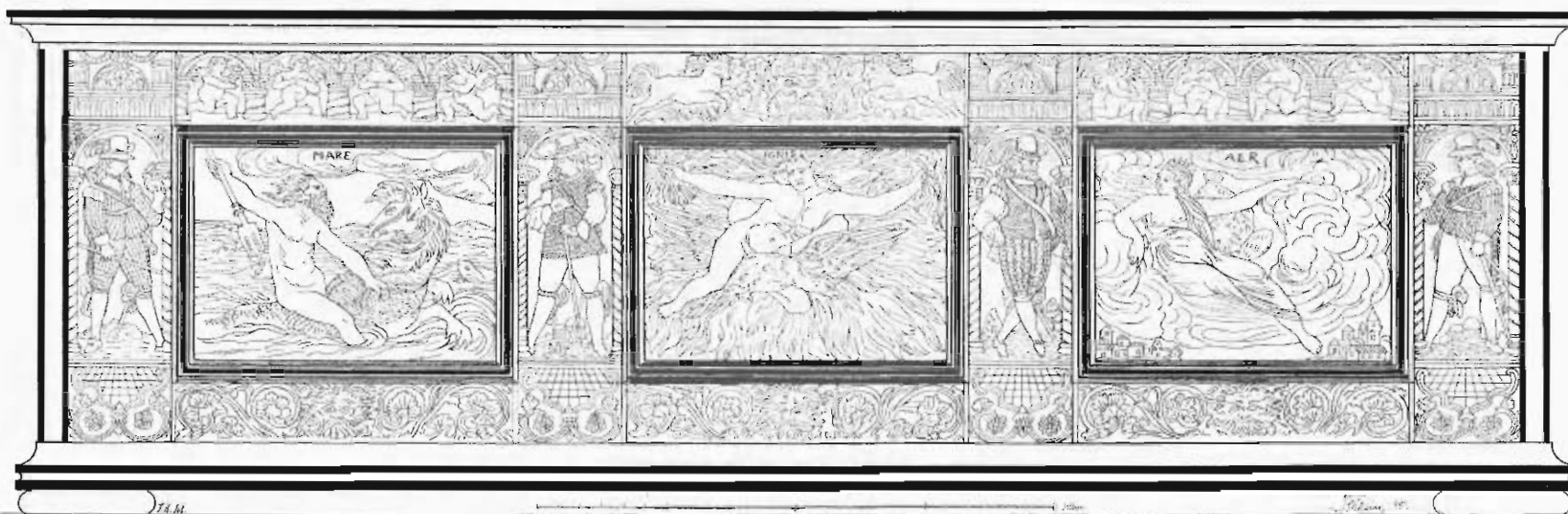


Fig. 6 og 7. Syddandsk Kiste. Ornamenterne Pennetegning. Fra Hr. Apotheker N. Th. Nielsens Samling. Hjørring. Tegnet af Johannes F. Klein.

Bregner og myldrende Masser af Blomster: Anemoner, Skovstjerner, Kukkeroser, Gyldenris, Bjergvolverlej og mange flere. Vaarkøbjælden, der for Danmarks Vedkommende maaske er indskrænket til disse Egne, frembyder allerede i April sine store dejlige Klokker, som, nys udsprungne — endnu finere end Æbletræets Bløster — staar med rodmende Skær, men snart blegner og bliver snehvide⁸⁾. I August, naar næsten alle andre Urter har sat Frø, klæder Lyngen



Fig. 8. Enkeltheder af Kisteforsiden Fig. 7. Tegnede af Johannes F. Klein.

sig i Blomster, som endnu sent i Høst indfatter den brogede Ege- og Bøgepurl.

Et af de mest dragende Punkter er »Lothov« (ved Landsbyen Vogn). Herfra har man den frieste Udsigt over Skagerak og Kattegat, over Lavlandet nordpaa og Højderyggens nordlige Afslutning; tilmed er her et af de Steder, hvor geologiske Forhold, der er ejendommelige for Vendsyssel, tydeligst giver sig tilkende⁹⁾: Østerude, hvor Lavland og Højland støder sammen, er der spredt liggende, blødt afrundede Smaabakker. De tiltager — i vestlig Retning — i Antal og Størrelse og bliver tilmed mere og mere kantede; efterhaanden rykker de saa nær sammen, at de danner Bakkeoer og Aase. De yderste Aase er stejle og vilde, de inderste smelter sammen til en Hojslette, hvis vestlige Affald

fordetmeste er jævne Skraaninger. — Somme af de østlige Smaabakker er der gravel i; de bestaar hovedsagelig af sammendyngede Rullesten. Mægtige Rullestensblokke kan findes nu og da oppe paa Højlandet; men Jordlagene her bestaar i Reglen af stenfrit Ler og Sand. Oprindelig var de vandret aflejrede; men senere er de blevne bøjede og vredne i en saadan Grad, at de paa sine Steder (for Exempel ved Bjørnsager) næsten staa lodrette. Mere talende Vidnesbyrd



Fig. 9. Enkeltheder af Kisteforsiden Fig. 7. Tegne af Johannes F. Klein.

om Istidens Virkninger fremlægges næppe af nogen anden Egn i Landet¹⁰).

I Læ af Højderyggen, lige neden for Løthøv, mod sydøst, findes et Dalstrøg med Lunde paa de græsklædte Skrænter; med frodige Haver og frugtbare Hvedemarker (Særsyn i disse Egne). Vesterpaa, hvør hele Forgrunden er flad og bar, ligger »Øllehøve« og andre Kæmpehøje tyktevis paa Rad langsmed Højderyggens nordvestlige Brink (Fig. 4).

De nærmeste Omgivelser beherskes nordpaa af Møgelbjerg, der krones af Eskær Skov, den nordligste i Danmark. Ved det første Besøg i samme Skovs østlige Del studser man over den Frodighed, som møder Øjet. Her staa Bogen, sammen med Ask, Ron og kraftig El, ligesaa rank og frisk som paa Øerne¹¹).

Om Foraaret gør »Hvidvis« (Anemoner), Majblomster og Syvstjerner Skovbunden hvid, og en Flor af Liljeconvaller, saa tæt som den paa Møgelbjerg, genfindes maaske først hinsides Øresund. Forundringen stiger, idet vi følger de yppige Enge¹²⁾, der bugter sig gennem Skoven, indsnevres, udvides og forgrener sig for aller at smelte sammen. De hegnes af svulmende Trækroner, hvis Løv nedadtil gaar i et med Engens Blomsterbræmme og derfra strækker sig op ad

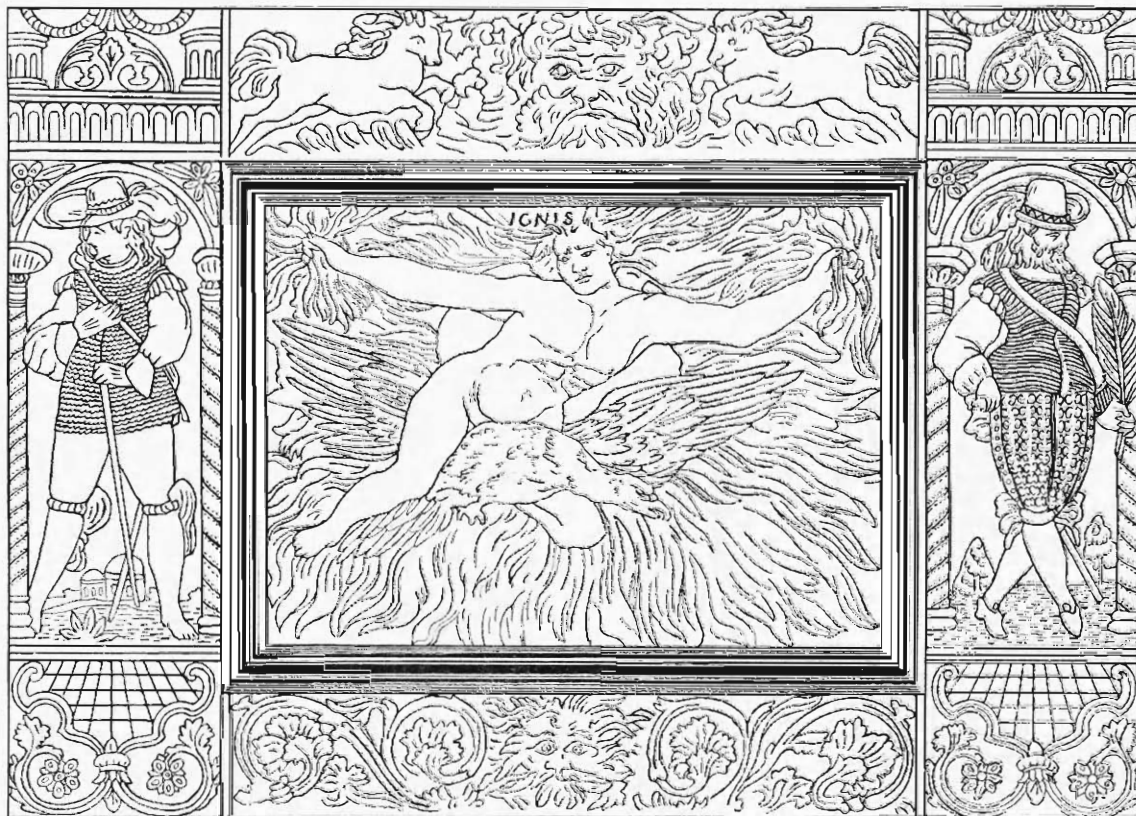


Fig. 10. Enkeltheder af Kisteforsiden Fig. 7. Tegnede af Johannes F. Klein.

bugtede Brinker, som rundt om hæver sig til ret betydelige Højder. Den dybeste Fred hersker overalt; ingen Blomst er knækket, og ingen Gren er brudt; kun Træfugle, der skal langt mod Nord, er Vaar og Høst Skovens stadige, talrige Gæster¹³⁾. Særlig henrivende er disse Engdale en klar Sommerdag henad Aften, naar man lægger Vejen imod Vest og derved faar rig Lejlighed til at se, hvor fint Halvlyset staar til de dybe Slagskygger¹⁴⁾.

Længst mod Nord slutter Skoven med en løsreven Stump, hvor mangehaandede Træer og Urter ligesom for sidste Gang har sat hverandre Stævne: Et Par lave Skrænter paa begge Sider af en Engstrimmel, alt i alt næppe nok en Tonde Land, hvor Bøg og Eg voxer sammen med Pors og Æne, hvor paa

Solskinsdage Sommerfugle i Mængde flager fra den duftende Mjodurt til den prangende Fredløs. En fattig Skonhed, der er saa meget mere tiltalende, som den, set mod Nord, danner Rammen om et ensformigt Landskab, hvor mørke, vidtstrakte Moser indringes i det Fjerne af nogle Klitter.

Saa smilende er der dog kun, hvor der er Læ; navnlig fortæller Krat og Purl om de Ødelæggelser, Stormen i Aarhundreder har voldet. Oppe paa Højsletten, hvor Vinden har friest Spillerum, er Krattene saadan formede, at de bedst kan sammenlignes med Halvparten af et paalangs gennemskaaret Æg, lagt med den spidse Ende mod Vest. Lovtaget, der synes at danne en eneste Krone, naar helt ned til Jorden og er saa jævnt, som var det klippet. Frem af dette rager overalt korte, tørre Pinde — mindende om Piggene paa et Pind-

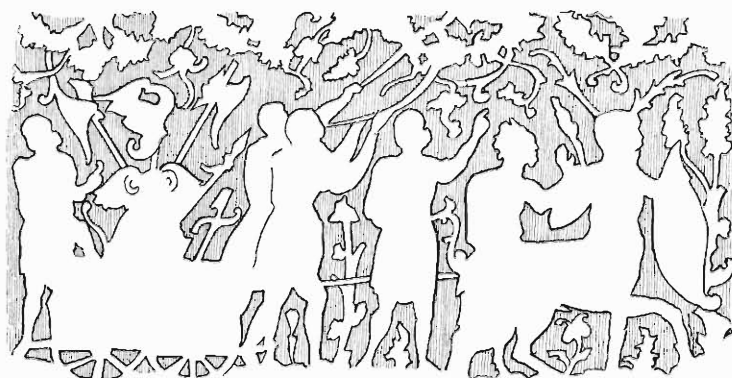


Fig. 11. Ornament paa Laaget af en sydlandsk Kiste. Privat Ejendom. Tegnet af Karl Jensen.

svin —; thi hvert Skud, som paa milde Dage rask skod frem over de øvrige, blev snart efter afsvedet. De, der er Liv i, er lutter Dværggrene, hvis Væxt gik i den Grad langsomt for sig, at der ofte ingen kendelig Afstand blev mellem Aarringene. Saa tæt sidder Kvist ved Kvist, at det næppe nok er muligt at finde et Smuthul. Lykkes det, at bryde igennem de strittende Grene, ser man, at herinde er kun tynde, krogede Stammer og nogen Bund. — Skovenes Læbæller har meget tillæles med Krattene. Yderst imod Vest er der kun Purl; dernæst kommer krøgede Buske og lave Træer, hvis hele Krone er vreden imod Øst. Hovedforskjellen mellem Krat og Skovbryn ligger deri, at Profilen af det sidste har stærkere Stigning.

Hvor Læbættet er forsvundet, og hvor Stormen folgelig har faaet Indpas i Højskoven, er det overalt kendeligt, at denne gaar sin Undergang imode. Mest iøjnefaldende er Ødelæggelsens trinvis Fremskridt paa Bøge, som staar spredte. Først mister Træets Krone sin runde Form, idet mange af de vestlige Grene dor, og de øvrige bøjer af for Vinden; alle disse blive krogede som Egetræets.

Efterhaanden frønnes hele Kronen, og selv Hovedgrenene knækker; de tilbageblevne strittende Stumper fremviser kun faa og fattige Rester af pjusket Lov. Medens dette sker, stræber Bogen efter at danne en ny, lavere siddende Top: En Række Brudknopper viser sig paa Læsiden, og fra dem udgaar spinkle Grene, som efterhaanden kravler tilvejs. Hver Vaar forsøger de at sprede

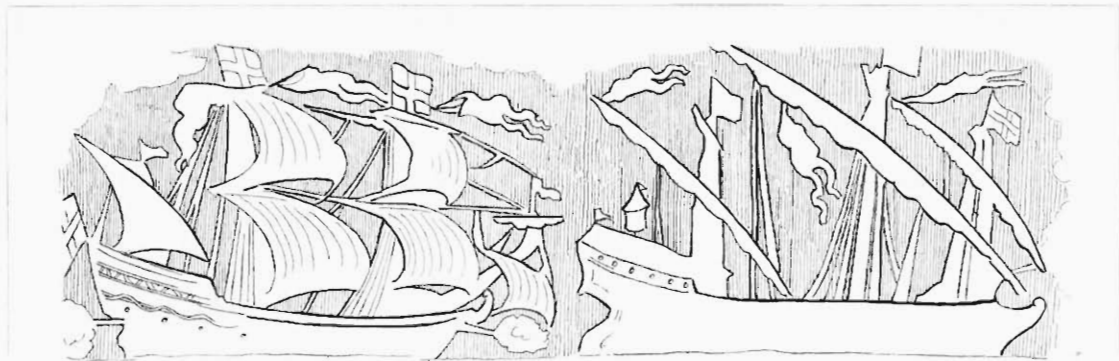


Fig. 12. Ornament paa Forsiden af en sydlandsk Kiste. Pennetegning. Privat Ejendom. Tegnet af Karl Jensen.

deres Kviste; men hvert Skud, som ikke er i Læ af Stammen, lægger Vinden ode. Højt oppe paa Østsiden kommer der til at sidde ligesom en pjaltet, grøn Fane, hele Udbyttet af en mangeaarig Kamp.

Sluttelig sætter Bogen al sin Kraft paa Rodskud, og de danner en Purl, der maaske i Aarhundreder overlever Modertræet. Endnu længe efter at selv denne er bukket under, kan der paa Heden findes et Skovvælt, som lægger for Dagen, at her fordum har staaet et anseligt Træ. (Jævnf. Bind 1, Side 174).¹⁵⁾

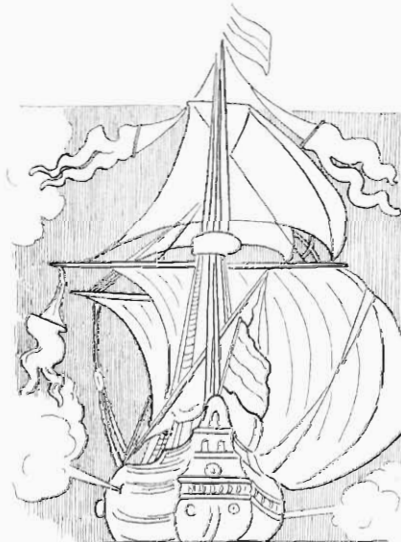


Fig. 13. Som ovenstaaende.

Om Skovenes Udstrækning for c. 300 Aar siden foreligger ikke faa Oplysninger; de findes særlig i Herredstingbøger, som begynder med Aaret 1583, og i Præsternes Indberetninger fra 1638. Disse Optegnelser viser os, at største Delen af det bakkede Vendsyssel endnu omkring Aar 1600 var Skovland¹⁶).

Tolneegnens nuværende spredte Lunde var dengang Dele af en sammenhængende Skov, der, ifølge et i Egnen bevaret Sagn, skal have været saa tæt, at »den, som kom til Tolne, kunde ikke komme længere for Træer«. Nordpaa gik denne Skov over i Ellekær, som strakte sig højt op i Tversted Sogn, hvor der, ifølge Indberetningen fra 1638, fandtes et meget anseligt Ellekrat, kaldet Trynkær, liggende op til »en mærkelig stor Morads og Udørken, som kaldes Sørig, en stor Mil lang og bred«¹⁷).

I en forholdsvis sen Tid har der været forkroblede Træer og Buske rundt om i de store, næsten utilgængelige Mosedrag ved Gaardbo Sø, i Tversted, Elling og Raabjerg Sogne¹⁸). Den øvrige Del af sidstnævnte Sogn var allerede 1638 »ganske omringet med utallige Sand- og Klitbakker«, der havde ødelagt Skovene saaledes, at »små Egetræer udi Sandbankerne« var alt, hvad der var levnet¹⁹). Mindre medtaget var Lavlandet Øst for Tolne Bakker, hvor Herregaardene Ellinggaard og Lerbæk havde hver sin Egeskov, og hvor desuden Lunde og anselige Krat var spredte fra Jerup Rimmer baade vestpaa og sydpaa²⁰).

Gik man fra Tolne vesterpaa, henover det Lavland, der gennemstrømmes af Uggerby Aa, til Bakkedragene, som fra Sindal strækker sig mod Vest-Nordvest helt ud til Havet, kom man ind i Skove, som dækkede største Delen af Sindal, Astrup og Mygdal Sogne og naaede ind i Bjergby og Asdal Sogne. Endnu længere mod Nordvest og Vest var der spredte Lunde, saaledes én i Horne Sogns nordøstlige Hjørne, næppe nok en halv Mil fra Havet, og én, som var Hjorring Præstegaards Endel og kaldtes Volskov²¹). Allerede 1568 blev der klaget over at den sidstnævnte var bleven stærkt medtagen, idet den daværende Sognepræst i Hjorring, Hr. Daniel Olufsen Chrysostomus, havde baade selv forhugget den og ladet andre skove i den²²).

Paa den højre Bred af Uggerby Aa fandtes en Skovegn, der omfattede Hornested, Ugilt og Taars Sogne: Tolne Skov gik i et med Volstrup Skov (Hornested Sogn), og denne stødte op til Høgholt Skove, som naaede ud over Hornested Sognegrænse²³). I Nabosognet Ugilt havde ikke blot Herresæderne Børglumkloster, Linderumgaard, Egebjerg og Knudsholm anselige Endelskove; her var desuden Skovparter og Lunde til 5 Byer, 19 Enstedgaarde og mange spredtliggende Bol. I Taars Sogn fandtes 11 Skove samt et anseligt Tal af Lunde og Krat²⁴). — I Vrejlev Sogn, hinsides Uggerby Aa, laa der, en halv Mils Vej Øst for Klosteret, »en stor Skov«, som kaldtes Lennitsvad, længere vesterpaa, nær ved den

Hosstaaende Kort er frembragt ved Hjælp af Aktstykker; særlig Præsternes Indberetninger fra 1553 til 1638 samt Vendsyssels Tingbøger, hvis ældste bevarede Aargang er fra 1583. — Her forekommer Navne paa Skove og Skovparter i meget stort Tal. Disse er stedfæstede af Egnens Folk og betegnede paa Kortet ved cirkelformede Prikker.

Som Grundlag for Korttegningen benyttedes Videnskabernes Selskabs Kort fra 1791 og 1793. (Ulvskov, Dronninglundstorskov, Børglumklosterskov og andre anselige Skove fik den Udstrækning, disse Kort angiver).

Skove, hvis Navne kun kendes fra endnu ældre Aktstykker samt fra Stednavne (for største Delen fremdragne af E. Dalgas) er angivne ved lodrette Streger.

Ved Skraveringen betegnes sumpede Steder: Moser, Kær og vaade Enge, hvor der i Reglen kun groede Elle og andre Surtrær, som havde ringe Værdi og derfor sjældent blev omtalte.

I grove Træk er Sognegrænserne antydede ved punkterede Linjer; Bogstaver er anbragte paa Kirkernes Plads.

I, 5: H Horne; I, 6: A Asdal; I, 7: U Uggerby; I, 8: T Tversted; I, 10: R Raabjerg. — II, 3: S Skallerup, M Maarup, V Vennebjerg; II, 5: T Tornby, V Vidstrup, H Hjørring (St. Kathrine, St. Hans, St. Olaf); II, 6: B Bjergby; II, 7: M Mygdal, A Astrup; II, 8: B Bindslev, S Sindal; II, 9: M Mosbjerg, H Hørmested, T Tolne; II, 12: E Elling. — III, 2: L Lyngby, F Furreby; III, 3: R Rubjerg, I Jelstrup, B Børglum; III, 4: H Harridslev, S Sejlstrup, V Vejby; III, 5: R Rakkeby, H Hæstrup, V Vraa; III, 6: V Vrejlev; III, 7: U Ugilt, T Taars; III, 9: L Lendum; III, 10: S Skjærum, T Torslev, H Hørby; III, 11: A Aasted, G Gjerum, K Karup; III, 12: F Flade, U Understed. — IV, 1: H Hune; IV, 2: J Ingstrup, S Saltum, H Hjermslev, A Alstrup; IV, 3: V Vrensted, T Tise; IV, 4: S Stenum, E Em, T Tolstrup; IV, 5: S Serridslev, B Vester Brønderslev; IV, 6: B Øster Brønderslev; IV, 7: J Jerslev, H Hallund; IV, 8: H Høllum; IV, 10: S Skæve, V Voer; IV, 11: V Volstrup, A Albæk; IV, 12: S Sæby. — V, 1: J Jelsmark; V, 2: A Aaby; V, 3: B Biersted; V, 5: A Ajstrup, S Sulsted; V, 6: H Hammer; V, 7: Ø Orum; V, 8: H Hellevad; V, 9: D Dronninglund. —

VI, 4: V Vadum; VI, 5: H Hvorup; VI, 7: H Horsens; VI, 8:

H Vester Hassing, H Øster Hassing; VI, 9: U Ulsted.

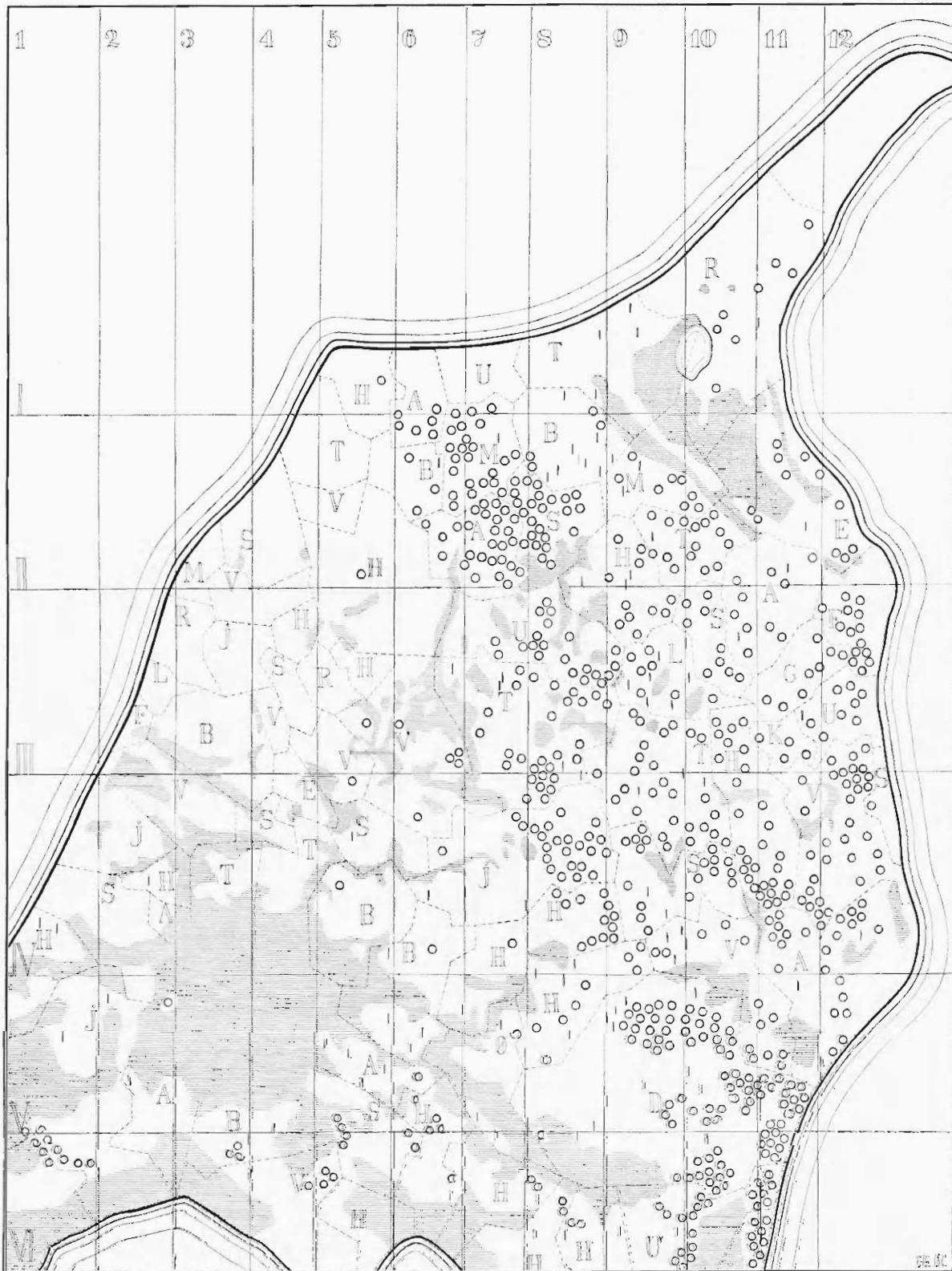


Fig. 14. Vendsyssels Skove i Slutningen af det sextende og Begyndelsen af det syttende Aarhundrede.
Tegnet af Anne Mejborg.

gamle Landevej fra Hjørring til Aalborg, forekom nogle Smaaskove og Hasselunde, som var de vestligste i denne Egn²⁵).

Endnu engang maa vi tilbage til Tolne for at følge det brede Skovbælte, der gik herfra mod Syd ned til Vorsaa. Det falder naturligt at dele dette Bælte i tre Bræmmer, én langs med Kattegat og to Vest for denne. Til den første regnes Aasted, Gjørsum, Karup og Understed Sogne, hvor der var forholdsvis lidt Skov, samt Flade Sogn, hvis sydlige Del var skovklædt, og Volstrup Sogn, som 1638 siges at »ligge i Skove«²⁶). — De næste i Rækken: Skjørsum, Lendum, Horby, Torslev og Skjæve Sogne, synes i det 16de Aarhundrede at have været sammenhængende Skovstrækninger, hvor Bonderne var bosat »mellem Skove« ved Dalstrogenes Vandløb. Endnu i Indberetningen fra 1638 hedder det om Torslev Sogn: »I det ganske Sogn er paa begge Sider mange Skove og Skovparter saasom Gydeje Skov, Tamstrup, Fjemme, Fugelsang og Try Skoven, Benskoven, Ravnholt og Vrangmose Skov, Vraaeje, Norvang Skov, Gjersholt, Hammerholt Lund, Vangris, Vangfallie og Skovvang Skov. Men midt igjennem Sognet, fra Østen til Vesten, er en Sletning med Marker, Enge og Hede. Tvende Aacer begynder der vester i Sognet; den ene gaar ud i Havel ved Sæby, den anden ved Vorsaa«²⁷). — De næste Sogne, Jerslev og Hellum var skovklædte mod Øst, men skovfattede mod Vest. Tættest var vistnok Urskoven paa de vilde Højdedrag i Skæve, Hellum og Dronninglund Sogne, hvor der endnu er store Skove og hvor anselige Strækninger, som nu er nogne, i Mands Minde har været fulde af »Skejter og Roller« (frønnede Træer og Purl)²⁸).

Om den sydlige Del af Vendsyssel er der forholdsvis faa Oplysninger. Disse antyder, at der omkring Aar 1600 idetmindste maa have været spredte Lunde mellem Kærherreds Moser og Enge, fra de store Skove ved Hals helt hen sønden om Vildmosen samt endnu længere vesterpaa, ind i Hvetbo Herred og ud til den anselige Ulvskov paa Øster Hanherreds Grænse²⁹).

Værd at bemærke er det, at der i Indberetningen fra Jetsmark Sogn 1638 tales om Hojskov paa Vildmosens vestlige Rand, idet der siges: »Østerst i Sognet ligger en Gaard, kaldes Toftgaard, som er osten en stor Aa (Ry Aa) her i Sognet, dog liggendes i Kærherred. Endnu osten foreskrevne Toftgaard ligger et stort Bjerg, hvorpaa er nogen store Egetræer, kaldes Sandersbjerg, ellers omkring samme Bjerg findes der noget Riskrat og anden Smaakrat«³⁰). Her blev der i Begyndelsen af vort Aarhundrede hentet unge Linde, som plantedes en halv Mils Vej længere mod Syd i Landsbyen Vedsted; men nu er denne Skov lagt øde³¹).

Paa Hederne i og udenfor Skovene var der fuldt op af Krat og Purl, som vidnede om, at Skovene forhen havde haft en langt større Udbredelse, og med

I, 4: T Tversted; I, 5: R Raabjerg; I, 6: S Skagen. — II, 2: S Skallerup, V Vennebjerg, M Maarup, H Harridslev; II, 3: T Tornby, A Asdal, U Uggerby, V Vidstrup, B Bjergby, M Mygdal, H Hjørring (St. Kathrine, St. Hans, St. Olaf), A' Astrup; II, 4: B Bindslev, S Sindal, M Moshjerg, T Tolne, H

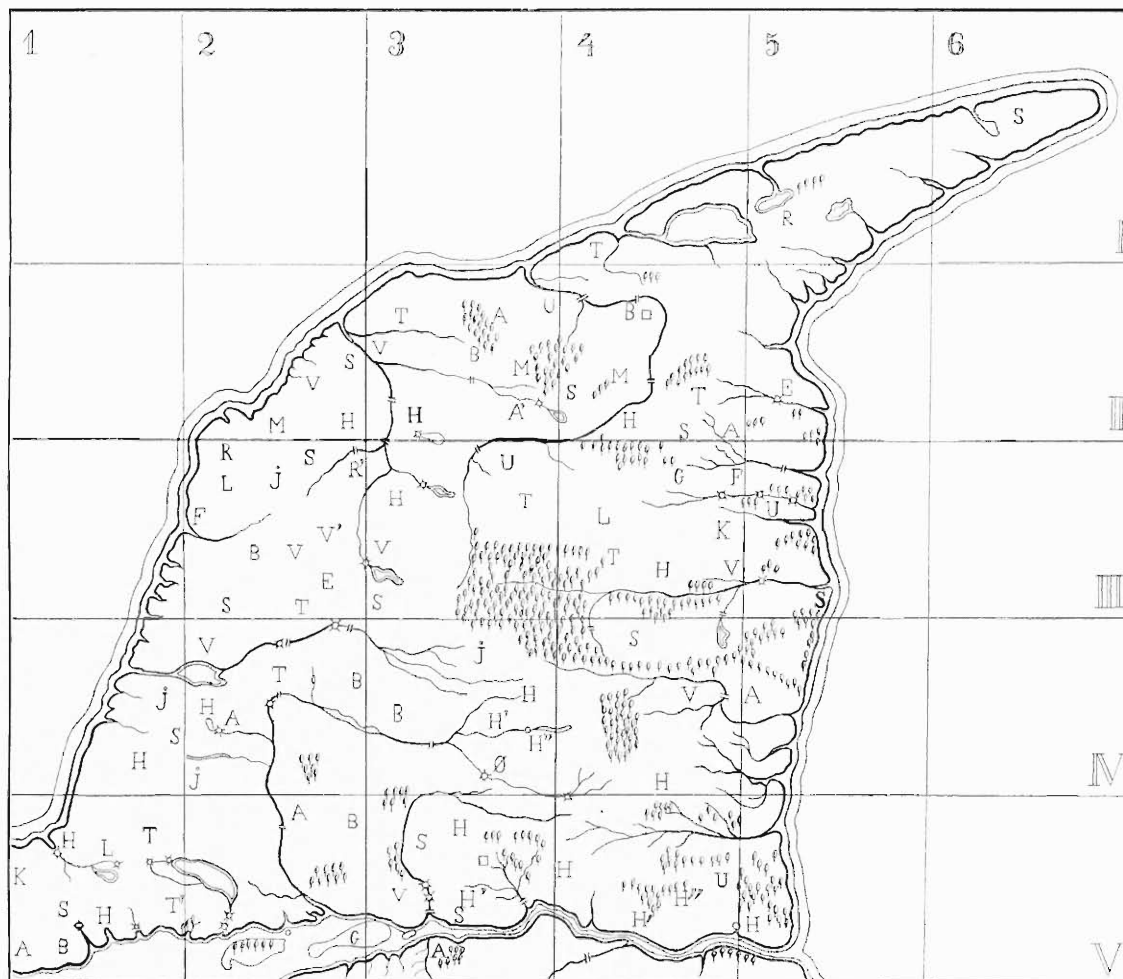


Fig. 15. Skovkort fra Midten af det syttende Aarhundrede.

Efter Joannes Blaevs Store Atlas »Cosmographia Blaviana« første Tome. Amsterdam 1662.

Tegnet af Anne Mejborg.

Hørmested, S Skjærum, A Aasted; II, 5: E Elling. — III, 2: R Rubjerg, S Sejlstrup, L Lyngby, J Jelstrup, R' Rakkeby, F Furreby, B Børglum, V Vejby, V' Vraa, S Stenum, T Tolstrup, E Em; III, 3: H Hæstrup, U Ugill, T Taars, V Vrejlev, S Serridslev; III, 4: G Gjerum, F Flade, L Lendum, K Karup, T Torslev, H Hørby, V Volstrup; III, 5: U Understed, S Sæby. — IV, 1: J Ingstrup, S Saltum, H Hune; IV, 2: V Vrensted, H Hjermslev, T Tise, V Vester Brønderslev, A Alstrup, J Jetsmark; IV, 3: B Øster Brønderslev, J Jerslev, H Hellum, H' Hallund, H" Hellevad, O Orum; IV, 4: S Skjæve, V Voer, H Hundslund; IV, 5: A Albæk. — V, 1: H Hjortdal, L Lerup, T Tranum, K Kollerup, S Skram, A Aggersborg, B Bejstrup, H' Haverslev, T' Torslev; V, 2: A Aaby, B Biersted, G Gjø; V, 3: V Vadum, S Sulsted, H Hammer, H' Hvorup, S Sundby, A Aalborg; V, 4: H Horsens, H' Vester Hassing, H" Øster Hassing, U Ulsted; V, 5: H Hals.

I, 3: R Raabjerg; I, 4: S Skagen. — II, 1: V Vennebjerg, R Rubjerg, M Maarup; II, 2: H Horne, T Tversted, T Tornby, A Asdal, U Uggerby, S Skallerup, V Vidstrup, B Bjergby, M Mygdal, H' Harridslev, H'' Hjørring (St. Kathrine, St. Hans, St. Olaf), A' Astrup; II, 3: B Bindslev, M Mosbjerg,

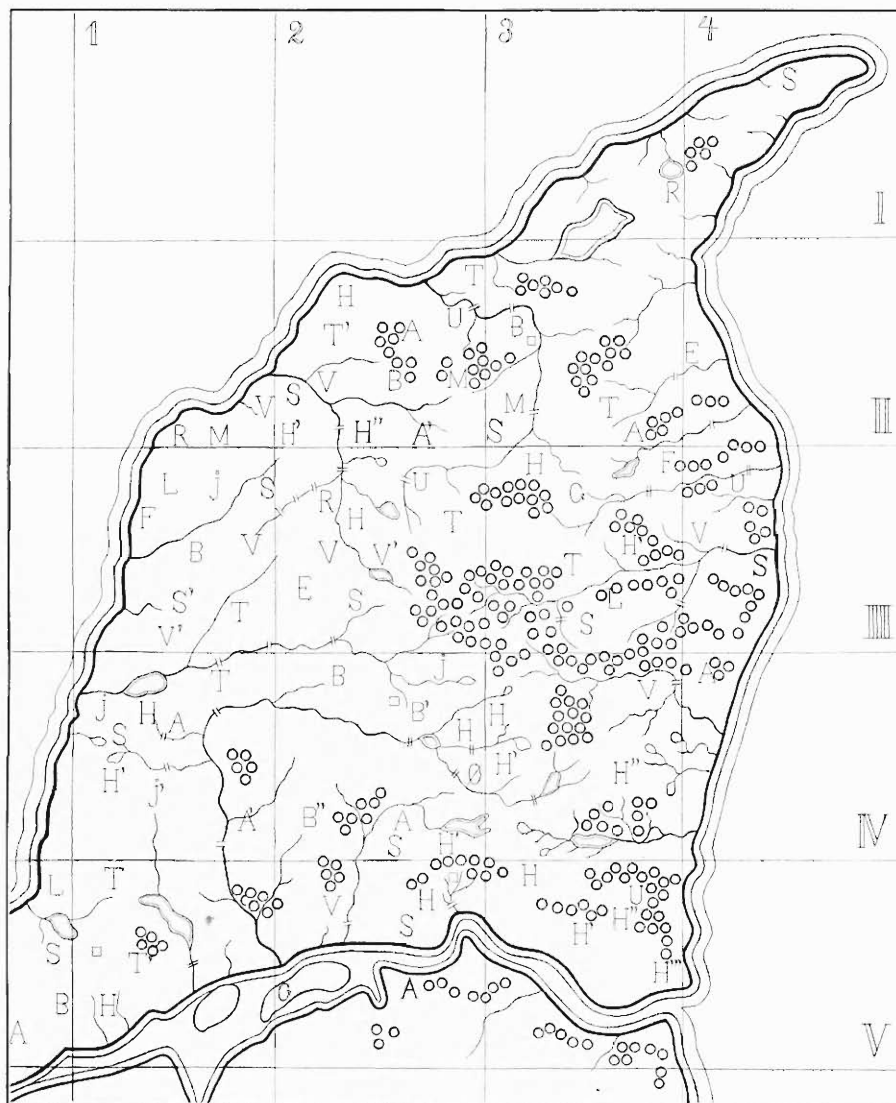


Fig. 17. Efter Gl. Kgl. Saml., Nr. 713 Fol. »Jylland Nr. 41«. Iøvrigt som foregaaende.

T Tolne, S Sindal, A Aasted; II, 4: E Elling. — III, 1: L Lyngby, J Jelstrup, S Sejlstrup, F Furreby, B Borglum, V Vejby, S' Stenum, T Tolstrup, V' Vrendsted; III, 2: U Ugilt, R Rakkeby, H Hastrup, T Taars, V Vraa, V' Vrejlev, E Em, S Serridslev; III, 3: H' Hormested, F Flade, G Gjærum, H Horby, T Torslev, L Lendum, S Skjæve; III, 4: U Understed, V Volstrup, S Sæby. — IV, 1: T Tise, J Ingstrup, H Hjermslev, A Alstrup, S Saltum, H Hune, J Jetsmark, A' Aaby; IV, 2: B Vester Brønderslev, J Jerslev, B' Øster Brønderslev, H Hallund, Ø Ørum, B'' Biersted, A Ajstrup, S Sulsted, H' Hammer; IV, 3: H Hellum, V Voer, H' Hellevad, H'' Hundslund; IV, 4: A Albæk. — V, 0: L Lerup, S Skræm, B Bejstrup, A Aggersborg; V, 1: T Tranum, T Torslev, H Haverslev; V, 2: V Vadum, H Hvorup, S Sundby, G Gjol, A Aalborg; V, 3: H Horsens, U Ulsted, H' Vester Hassing, H'' Øster Hassing, H''' Hals.

Hensyn til dette Punkt er det næppe uden Betydning, at der endnu 1611 blev udstedt et Forbud, ifølge hvilket ingen maatte komme paa Børglum Klosters Endels-Mark med Øxehug, og ej heller maatte nogen driste sig til at hugge Ris paa Fælleden³²). Man fristes heraf til at tro, at der over hele Vendsyssel endnu i saa sen en Tid har været idetmindste lidt Kratskov paa Bakkernes Læsider. — I Østeregnet stod her og der store Træer paa Agrene, og paa Ager-Enderne var der ofte fuldt op af Ris og Krat³³).

Over en ringe Del af disse Skovegne — Understed og Karup Sogne, som unægtelig hører til de skovfældigste — foreligger en ret udførlig Landskabsbeskrivelse fra 1638. Da saadanne, fra saa tidlig en Tid er Sjældeheder, skal denne gengives her:



Fig. 18.
Manglebræt.
Folkemuseet.

»Understed Sogn«, siger Stedets daværende Sognepræst, »liggendes fra Sæby, Nord og Nordvest, en halv Mil. er i sin Skikkelse næsten trindt: i Længden, fra Sonden til Norden, en halv stor Mil; i Bredden, fra Vesten til Osten, halvanden store Fjerdingsvejs. For Osten er Havet eller Østersøen, hvor ved er henved 21 smaa og store Værsteder, til hvilke alle bruges Avt. Og haver Bonderne (her) en Del deres Agre og Enge dikt til Strandsiden; og kaldes al den Plads hos os Under Bjerget. — For Sonden skilles foreskrevne Sogn fra Olstrup (nu Volstrup) Sogn ved en Bæk, som løber Øster i Havet og kaldes Sulbæk; for Norden skilles det fra Gjørsum Sogn ved en Aa, (der) fra Bolmølle løber Øster i Havet. — Kirken ligger næsten sonderst og i sydvestre Hjørne i Sognet, fra Stranden Vester en stor Fjerdingsvejs. Præstegaarden (ligger) fra Kirken i Sydvest henved 600 Favne. — Mange flux dybe og herlige Dale og nogle høje Bjerge — Vesten, Norden og Nordost fra Kirken — findes saa godt (som) over al Sognet (paa Højlandet, som kaldes) Oven Bjerget; dog (er) ingen synderlig navnkundig. — I Sognet er) 11 Smaaskove og Lunde, nemlig: Kvissels, Hestvangs, Vrangbæks, Høgerholts (nu Højerholt), Norknuds, Sonderknuds, Fladhøls, Plettishøls (nu Pletholt), item Præstegaardens, Tverkjærs og Bosengaards Lunde. — Der er fem Stenstuer paa høje Steder, i Hestvangs, Stenshedes, Vrangbæks, Norknuds Marker og én Norden det Bolig, (som kaldes) Gaardsted. Nogle muret ligesom en Kælder med maadelige Kampestene. Nogle gjort med tre mægtig store Sten staaende ret op, og den fjerde lagt ovenpaa; hvilket synes ej med menneskelig Magt og Kraft at kan være gjort. Den Stenstue ved foreskrevne Vaaning Gaardsted blev først kendt Anno 1627, der et Træbaal, som Bonderne havde oprejst paa Højen nedfield (nedfaldt, og slog Gronningen oven af ned i Stuen. Findes (der) i samme Stue et Hal, som en Kakkelmund muret, og en Gang langt ind i Jorden, hvilken ingen tor forsøge. — Ingen Adelsgaarde — Ingen navnkundige Broer. Er (der) dog en liden Bro, sydvest for Præstegaarden en liden Ager langt fra samme, som er og kaldes Præstegaardsbro. — Ingen ferske Søer eller Floder. — Ingen Vand- eller Vejrmøller, siden Hestvangs Mølle blev odelagt for 30 Aar siden. — (Af) Enestegaarde (er der) sex, nogle store og nogle smaa, nemlig: Kvissel, Hestvang, Høgerholt, Norknud, Sonderknud og Fladholt. Dog findes mange andre baade Gaarde og Bol, som hverken er Enestegaarde, fordi de ligger tilsammen hos hverandre; kan ej heller kaldes Byer, fordi der er faa Boliger. En.

Vrangbæk, er to Gaarde og et Bol, som fem Mænd besidder; item Bugtved er tre Gaarde og et Bol, som fire Mænd besidder: disse kan af forberorte Aarsag hverken kaldes Enestegaarde eller Byer, atque hoc de ceteris. — Iblandt foreskrevne Gaarde er at eragte, at ret ved den Gaard Sonderknud, i Sydost, er et Bjerg, slet ovenpaa, og brat ned, som Taget paa et Hus, paa nor, øster og sonder Side; ifra overst til nederst 78 sjællandske Alen; ingen Sand, og dejlig grøn med Græs allevegne. Samme Bjerg kaldes Knud, hvorpaa siges en liden Fæstning i gamle Dage skal have standet, og en mægtig Herre ved Navn Knud af Borrig at have boet, brugt Sejlads og med sine Skibe taget paa Soroveri og holdt Søen ren for dennem(?). Thi Havet skal i de Dage gaaet op til Bjerget over alt den Vaaning, som disse ovenskrevne 21 Boliger er siden paabygt, som kendes deraf, at en Mand ved Navn Laurids Tygesen (for) henved 50 Aar siden haver oppeplojet en temmelig Skibsankerstang under Bjerget; og er (der) for faa Aar siden funden store Stykker Bly i Jorden. Paa Bjerget (ved Sonderknud) er kendeligt, hvor to Vindebroer haver været, af hvilke Aarsager den salig Herre, Hr. Otte Scheel til Hammelmose — hvis velbaarne Efterleverske

foreskrevne Gaard Sonderknud og Bjerget tilhører —, der sligt hannem er for Ore kommen, haver i sin Bondes, Jens Pallesens Nærværelse —, som endnu i foreskrevne Gaard er bosiddende —, samme Plads med Forundring flitteligen beset, som foreskrevne Bonde mig nogle Gange ved sin Ed berettet haver. Samme Bjerg ligger fra Kirken, i Ost-Nordost, noget mere end en stor Fjerdingsvejs. — (I Sognet findes) trende smaa Byer nemlig: Kis, Skiftved (nu Skiftved) og Gadholt. — Dette om Understed Sogn³⁴⁾. — Om Anexsognet hedder det: »Karup Sogn er et lidet Sogn, liggendes Vester og Sydvest for det andet. Længden, fra Vester til Oster, halvanden Fjerdingsvejs; Bredden en halv Fjerdingsvejs. For Sonden skilles det fra Olstrup Sogn ved en Bæk; og for Norden skilles det fra Gjerum Sogn ogsaa ved en Bæk, som løber Oster til Bolmølle. — Kirken, som ligger paa et højt Bjerg og kan ses mange Vejs-Sos i Ostersøen, ligger fra Understed Kirke næsten en Fjerdingsvejs. — (Her er) trende smaa Skove, nemlig: Tvedens, Stendals og Fladhølt; tvende smaa Møller: Tvedens og Stendals; nogle Bjerge og Dale, ingen synderlig navnkundig. — (Mærkelig er) en liden gammel Adelsgaard ved Navn Tveden, liggendes fra Kirken i Nordvest henved en halv Fjerdingsvejs, som nu en Ronde besidder. Hos samme Gaard skal eragtes, at ret i oster Side, dog udenfor Gaarden, findes en stor firkantet Mur, to Alen tyk og to Alen høj over Jorden, med store Kampesten muret, (saa) stor som en flux stor Stue eller Sal; hvilken Mur skal (have) været en Grundvold til et svart højt muret Hus, sex Loft højt. Hvorpaa en fornemme Maud ved Navn Raadengod i gamle Dage skal have holdt Hus og af samme Hus haft sin Udseende over Skovene, i Ostersøen. Hvilket en trofast gammel Bonde ved Navn Christen Nielsen, som 20 Aar forleden døde her i Karup Sogn, haver af sin Farfaders Relation efter 200 Aar berettet og ved sin Ed holdet fast og vist at være. Og over dette findes nu, et Ager langt (!) yderst i Skoven (og) lige sonden for Tveden, en Høj, kaldes Bedelundshøj. — af hvilken Skoven sonden Gaarden kaldes Bedelund, — hvorpaa staar og voxer mange smukke og rette Bogetrær. Af hvilke berorte Aarsager her fuldkomneligen sluttet, at den gamle, smukke Vise, som i den Hundrede Kæmpevisebog findes, om foreskrevne Steder og Person skal være gjort. Lydendes: Dette var rigen Raadengod: Iaa rider ad Rosenlund. Der modte hannem Fruen i Bedelund udi saa krank en Stund. Og nu gjalder Ornen i Bedelunden saa aarlig³⁵⁾. — Item berettes, en Lund at have været Osten og Norden Gaarden i gamle Dage med Navn Rosenlund; men nu (er) den største Del ode. — (Findes der) en navnkundig Kilde, strax Norden Kirken, ved Navn Hellig Obben, hvor ved i gamle Dage skal være brugt megen Superstition. — (Her er) ingen Broer, Søer eller Floder; (men) to Stenstuer, en ved Karup Præstegaard, en paa Stenheden. — Dette om Karup Sogn. — Understed Præstegaard. Dat. 24 October 1638. Peder Hansonn Moreh³⁶⁾.

Endnu er begge de omtalte Voldsteder bevarede. «Bjerget» ved Sonderknude er en »Bakkenæse», som Vendelboerne kalder saadanne Steder: et lille stejlt Næs, der synes at være fremkommet derved, at Vandlob paa hver Side af det har dannet dybe Klofter. Det udgør en Part af den milelange Skrænt, der mellem Frederikshavn og Sæby falder brat af mod den Strimmel Lavland, henad hvilken Landevejen nu løber, og hvor der ojsynlig i fordums Tid har været Havbund. Over den Del af Næset, som staar i umiddelbar Forbindelse med det øvrige Højland, er der fort to parallelle Grave, som gaar fra Kloft til Kloft. De er ikke dybe nok til at der kan have staaet Vand i dem, og Volden mellem dem er saa smal, at den sikkert kun har kunnet give Plads for en Række Planker (Palisader)³⁷⁾.

I Karup Sogn, tæt op til det nuværende Tvedens Havedige, findes den Dag i Dag Grundvolden af Ridder Raadengods Stenstue, som dog nu ligger saaledes skjult af Jord og Sten, at kun en Udgravning kan give os frit Overblik over Murene. Forbi Gaarden, ned imod Frederikshavn, gaar et Dalstrog, der ifølge



Fig. 19.
Manglebræt.
Folkemuseet.

Sagnet forhen skal have været en Fjord; man vil endog, støttet til Stednavne, paapege et Sted nær ved den gamle Borg, hvor der forhen skal have været en Havn. Bøgepurl i Bakkerne lidt sonden for Gaarden paavises som Rester af Bedelunden³⁸); Beliggenheden svarer til Peder Hansen Mørchs Indberetning.

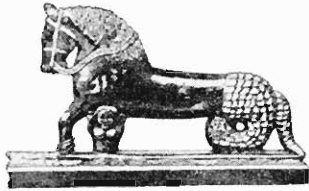


Fig. 20.
Haandtag til et Manglebræt.
Folkemuseet.

Saavel Understed Sogn som Karup Sogn er nulildags stærkt opdyrkede. Vil man her i Egnen søge Strækninger, hvor Naturen synes at være uberørt af Mennesker, maa man nordpaa til Gjørsum Sogn eller længere ind i Landet til atsides Kroge i Skjæve Sogn.

En stor Del af Gjørsum Sogn hører til Vendsyssels mest bakkede og mindst kultiverede Egne. Inde mellem de høje Banker er ingen Gaarde og ingen frugtbare Agre. Der er kun et ringe Antal spredt liggende Huse, hvis lave Vægge i Reglen er stablede op af raa Kampesten. Sammen med dem er lattige Rugmarker sparsomt dryssede ud over den vilde Hede. Nu og da — med lange Mellemrum — møder man en Hjorddreng, som vogter Faar; men som oftest er det kun Biernes Summen og Lærkernes Sang, der her paa Stedet bærer Vidnesbyrd om Liv og Virksomhed. — De dybe Siger med Enge og Ellekrat, hegnede af brune Brinker, staar som friske, grønne Oaser. Paa Bakkesiderne er pyntelige Pletter, hvor brogede Hedeurter gror; de fremkom ved, at Lyngen blev tagen til Brændsel, og varer, til denne atter faar Overtaget. — Man kunde mene, at dette Landskab har staaet uforandret fra Arilds Tid; men den krybende Eue, som ved nærmere Eftersyn findes overalt, tyder paa, at her for Aarhundreder siden var Skov. — Talrige Kæmpehøje taler om fjærne Tider, da fortrinlig Adgang til Jagt og Fiskeri gjorde Egnen forholdsvis vel befolket³⁹).

Nærved Skjæve Sogns Vestgrænse findes skovklædte Aase, der er ejendommelige ved den Mængde af Sidegrene, som udgaar fra dem. En Del af disse Grene er saa korte, at de minder om Bastioner; derimod er andre langstrakte nok til at lede Tanken hen paa Tænderne i en Smykkekam.

I de snævre dybe Dale mellem Sideaasene er der Ly og Læ endogsaa under Uvejr; tilmed er der — selv paa klare Sommerdage — dødt og skummelt. Skrænterne er saa stejle, at man, for at komme ned og op, maa gribe fat i Rødder og Grene. Kæmpende for Lys og Luft, sender Træerne deres spinkle Stammer højt i Vejret og danner deroppe saa tæt en Bladkrone, at næppe nok en Solstraale naar Dalbunden. Der nede er kun et tykt Lag

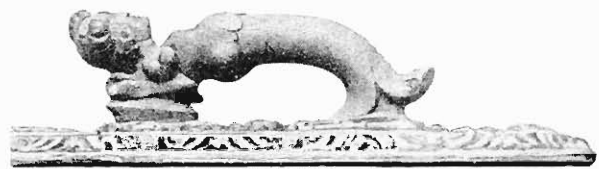


Fig. 21. Haandtag til et Manglebræt. Folkemuseet.

vissent Løv, blandet med en saadan Mængde tørre Grene, at det — for hvert et Skridt — uafslædig knækker og knager. Her ligger Frugt fra alle Træer, Tusinder og alter Tusinder af nedblæste Bøgekapsler. Men ikke et eneste grønt Skud kommer tilsynes; hver en Spire blev dræbt i Modertræets Skygge. — I Hoveddalene, hvor Storslyrtet store Mængder af Træerne gruppevis i forder hel ny Bevoxning nær med Rækker af Spætte-

men nu og da har omgamle Stammer, staa skjellige Aldre. Man fluv ved knækkede, hule Træer reder i det mere Ved.

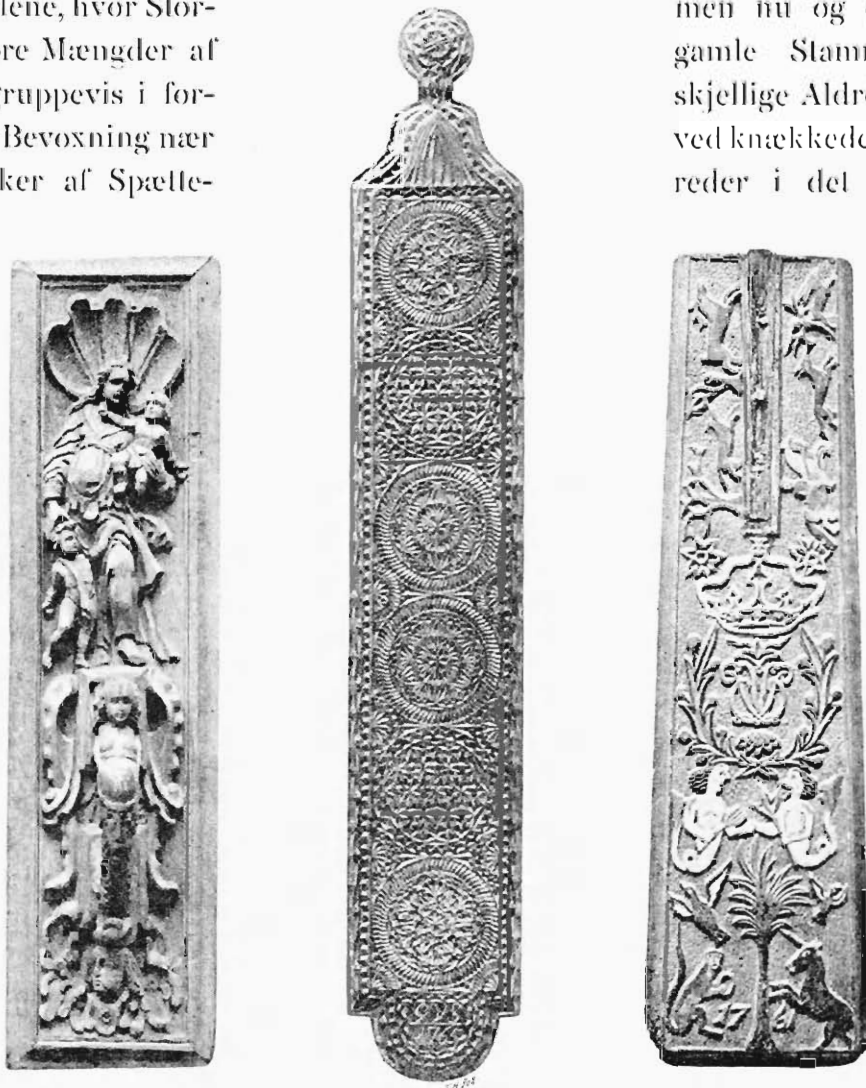


Fig. 22- 21. Manglebrætter. Folkemuseet.

Paa Kammen af Hoveddaasen findes en Skovstrækning, der endnu er uberrørt af Førstmandens Øxe. Den er en Del af den store Alminding, som i sin Tid naaede fra Fejborg Led (paa Grænsen mellem Skjæve og Jerslev Sogne) og næsten helt ned til Hals. Træerne her er fra før Udskiftningen og har derfor lidt betydeligt af Kreaturerne. Dels af den Grund, dels fordi de stadig har været udsatte for Stormene, har de et højst mærkeligt Udseende.

Fra en formløs Klump udgaar mange tynde Stammer, der ofte er krøbne

et Stykke hen ad Jorden — til forskjellige Sider — før de forsøgte paa at skyde tilvejs. Ingen af dem har beholdt den Retning, de oprindelig tog; krogede og vredne bugtede de sig ud og ind og slyngede sig om hverandre; ikke sjældent voxede de sammen og skiltes igen. Ja der er endog Exempel paa, at en Stamme, efter at have hævet sig nogle Fod, atter har bøjet sig nedad og atter har krøbet et Stykke, for at hæve sig paany og gro i et med Nabo-træet. — De fleste Grene er lange og tynde, de kan svaje saaledes for Vinden, at de slynger sig rundt om Træet, og det kan da se ud, som om hele Kronen vred og vendte sig. — Døende Træer af denne Form, rigt forsynede med langt Skæg af vissent og halvvisent Lav, gør Indtryk af at høre hjemme i Eventyrenes fortryllede Skove⁴⁰).

Ifølge gamle Synsforretninger over Vendsyssels Skove, maa man antage, at

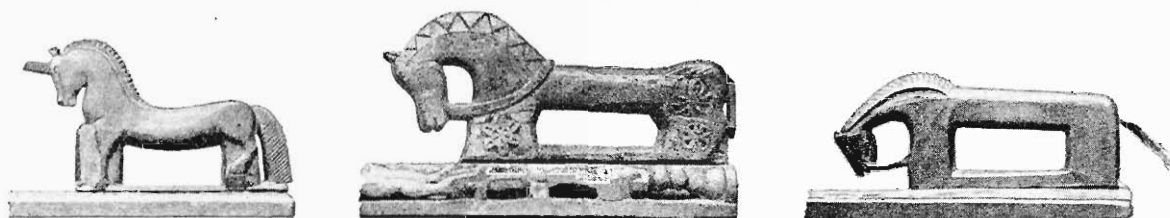


Fig. 25—27. Haandtag til Manglebrætter. Folkemuseet.

der ingen Steder kunde være Tale om ren Bevoxning. (Fugtighedsforholdene, der var det afgørende, vexlede allevegne, idet Moser og Kær var langt mere udbredte end nutildags). Paa sumpet Grund herskede El og Birk. Iøvrigt var Bøg og Eg de Træer, der blev mest omtalte. Sine Steder, f. Ex. i Taars Sogn, havde Egen Overtaget; men hvor der ellers var Tal paa fældede Træer, var Bøgenes langt det overvejende. Af andre Træsarter nævnes ofte Ask, Lind, Hassel og Pil⁴¹).

Træerne synes at have været anselige. Hvor Talen var om dem, Fjenderne havde ladet fælde, eller om dem, Bønderne paa egen Haand havde hugget, hed det hyppigt, at de fleste var saa tykke som en Fjerdings, mange som en Halvtønde, og somme som en Tønde; dette gjaldt saavel for Skovene omkring Odden og Asdal som for dem i Østeregnet⁴²). Om Træernes Højde blev der kun givet enkelte Oplysninger, og de fremkom i en sèn Tid, da Skovene var gaaede meget tilbage. I et Synsvidne fra 1648 blev der sagt, at et fældet Træ i Rodkærsholt (Lendum Sogn) havde været 13 Favne fra Roden til det Sted, hvor Toppen havde ligget, maaske den længste Stamme, der var Maal paa⁴³).

Da Wallensteins Soldater 1628 naaede op til Vendsyssel, blev der efter enkelte Optegnelser at dømme hugget Brøder, som skulde forhindre, at Trop-

perne trængte ind i Skovegnene. Men de vilde Bander lod sig ikke standse. Med dragne Sværd og brændende Lunter trængte de ind i Landsbyerne, hvor de tvang Bønderne til at gøre lyst i Skoven, og nu blev der slæbt Masser af Træstammer ned til Havnestederne⁴¹). I hvor høj Grad det dengang gik ud over Skovene, skønnes deraf, at der paa saa afsides et Sted som Odden Skove



Fig. 28—30. Manglebrætter. Folkemuseet.

i Mygdal Sogn fældedes ikke færre end 4289 Bøge og 274 Ege⁴⁵). — Da senere hen de Svenske faldt ind i Landet, blev der atter skovet efter en stor Maalestok. Vel var der ikke nær saa meget at tage af som forhen; men ifølge en Synsforretning fra 1661 havde Fjenden dog alene i Borglum Herred ladet fælde 5986 Træer⁴⁶). — Samtidig havde Bønderne benyttet Lejligheden til omfattende Skovtyverier, som de fjendtlige Tropper fik Skyld for.

Ogsaa i Fredstid blev der stjaalet mange Træer. Somme Steder havde Bønderne for Skik at skjule Tyveriet ved at tildække Stubben med Muld og Mos⁴⁷). Anden Steds gik de aabenlyst frem, og mangen en Gang gik der da

hændte det, at en Skovpart, som havde været en saadan Mand betroet, var hell forsvunden⁵³). Hvor Talen er om Skovtyverier, horer vi nu og da, at der i Kirken »gik Band og Bon for, at Herren i sin Retfærdighed vilde aabenbare Tyven«⁵⁴). Der er Vidnesbyrd om, at en saadan Bandsættelse kun kunde ske med Biskoppens Samtykke, samt at den, der gik til Bekendelse, maatte staa



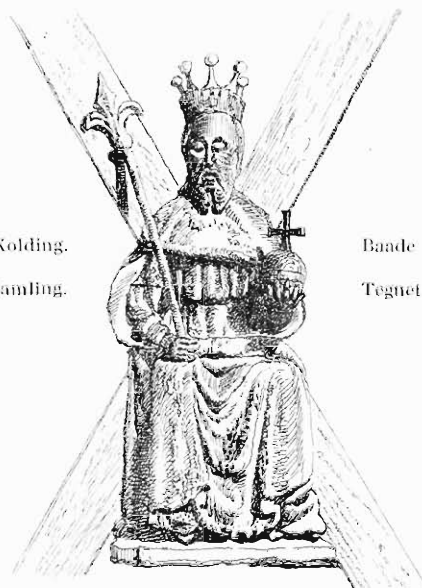
Fig. 35—38. Skatteknive. Folkemuseet.

offentlig Skrifte⁵⁵). — Straffen for almindeligt Skovtyveri var fordelmeste en forholdsvis ringe Pengebøde, eller en Dragt Prygl, eller begge Dele tilsammen⁵⁶). Særlig streng blev Dommen, naar der var fældet et Skjeltræ; den kunde i saa Fald lyde paa, at Forbryderen »skulde lide paa sin Frelse til Fængsel udi Jærn paa Bremerholm«, at hau skulde bøde sine tre Mark og være Mindremand⁵⁷). Men selv i saadanne Tilfælde hændte det, at Herremanden lod Naade gaa for Ret og bestemte, at Forbryderen skulde bøde et Par Rigsdaler, fore det stjaalne Træ til dets gamle Sted og lægge det ved Stubben samt lade »Grim« hugge paa et andet Træ⁵⁸). (Skjel- eller Grimtræer betegnede Grænsen mellem to

sammenhængende Skove, og Grim var Bogstaver eller andre Mærker, som Ejer-mændene havde ladet hugge hver paa sin Side af et saadan Træ).

Idet der skaanseløst blev hugget ned, fik Stormen Indpas i Skovene. Naar den rasede, styrtede Masser af gamle Træer til Jorden. Hvor der ikke længere var Læ, blev selv de kraftigste Stammer Dag for Dag mere frønnede, og sluttelig blev de afløste af Purl, paa den Maade, som forud er beskrevet⁵⁹). — Hvor Skoven maatte vige, trængte Nybyggerne frem. Allerede i Indberetningen fra 1638 siges der om Lendum Sogn, at det havde en Hob smaa Boliger, allevegne bygt, i Stedet for de forhugne Skove, som kaldes Lendums Fælje, som for nogen Tid siden er slet bleven afhugget⁶⁰). Og af Aktstykker i Baggessvogns Arkiv frem-gaar, at her paa Godset blev der i Slutningen af det 17^{de} Aarhundrede atter og atter »opsat Skovhuse«⁶¹). Disse Nybyggere gjorde deres til at odelægge Skoven. Ved Ildens Hjælp optog de den nærmest liggende Jord til Plojeland, og rundtom gik deres Kreaturer og gjorde Fortræd⁶²). — Endelig fik mange Skove Dods-stodet, da de store Fællede, i Slutningen af forrige og i Begyndelsen af vort Aarhundrede, skulde udskiftes. Det blev nemlig bestemt, at Herremanden skulde have Træerne, og al han i et vist Aaremaal skulde have Lov til at hugge disse; dernæst skulde en betydelig Del af Jorden overgives til Bonderne. Saa lod Godsejeren fælde alt det, der kunde gores i Penge⁶³). Krat og Purl fik Lov til at blive staaende, og fandtes i Mands Minde rundt om i Bakkerne; men i vore Dage er største Delen af dette bleven odelagt. Anselige Strækninger, hvor Skoven forhen knejsede, er nu kun sandede Marker eller udslidt Hedejord⁶⁴).

Fig. 39. Korsfod til et gothisk Bord. Rolding.
Tandlæge Friis's Samling.



Baade Kronen, Korset og Spiret er nylavede.
Tegnet af Niels A. Bredal.

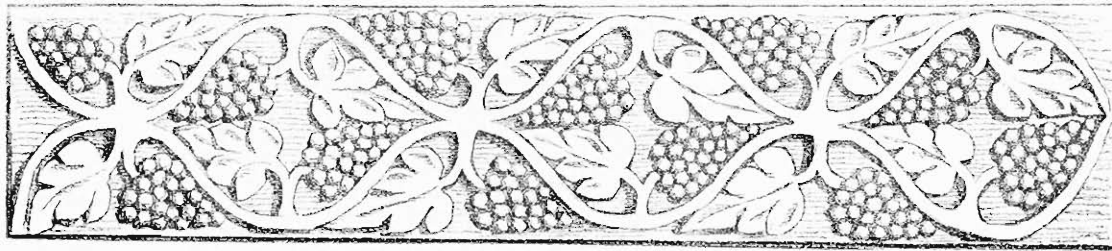


Fig. 40. Frise paa en gothisk Kiste (Fig. 41). Kolding Museum. Tegnet af Karl Jensen.

DE DANSKE SKOVE I ALMINDELIGHED

I Begyndelsen af det 16^{de} Aarhundrede var der endnu Skove rundt om i Kongeriget. I Østerjylland naaede de fra Skagens Odde helt ned til Kolding, hvor de gik i et med de slesvigske Grænseskove. I Vendsyssel strakte de sig, som forrige Afsnit viser det, fra Kattegattets Bredder til Egnene vesten for den store Vildmose, og i det sydvestlige Jylland, ikke langt fra Ribe, var der Skov i Darum Sogn, som ligger ved Vesterhavet. — Der var Skov paa Læsø og Anholt. Den tyske og sjællandske Ogruppe var rigt skovklædte, og største Delen af de skaanske Provinser var dækket med sammenhængende Skove¹⁾.

Der var endnu tilstrækkeligt af Underskov og Krat til Risgærderne, som dengang fandtes [i næsten alle Rigets Dele] om fælles Marker og Enge, om Botofter og anden Særjord: Kohaver, Hestehaver o. s. v. — Som Exempel paa det Overmaal, hvori Hegnene kunde forekomme, skal anføres, at lige til Aar 1630 havde Bonderne i den lille Landsby Hon (Hals Birk) mere end 10,000 Alen Hegn om deres »smaa Haver og Enge«, og i det hele taget aarligt over en Mil Risgærde at vedligeholde. — Anførte Aar blev en Del af disse Gærder lagt øde »Kongl. Majestæts Skov til Nytte; Byen til Gavn og ingen Skade²⁾«.

Der var ikke alene Skov nok til at tilfredsstille vort hjemlige Behov; men Tommer, Tjære, Ved og Aske horte endogsaa til de Produkter, Danmark udførte³⁾. — Der var Egne, hvor Menigmands Næring og Bjeriing saa godt som udelukkende afgang af Skoven, der var kun faa, hvor Bonden ikke skyldte denne en væsentlig Del af sine Indlægter⁴⁾. — En skovløs Egn blev dengang anset for en mager Egn⁵⁾.

Men dog var der Steder, hvor Højskoven var næsten borte, og ikke faa andre, hvor den var saaledes forhugget, at Daliden havde god Grund til at

mene, at ogsaa disse i en nær Fremtid vilde blive skovløse. Denne Tanke kom til Orde allerede paa Christian den Andens Tid, og allerede denne Konge stræbte af al Magt at hæmme Odelæggelsen⁶⁾.

Det var Skik, at Bønder, som boede nogenledes nær ved Kysterne, holdt Skuder og foer tilsøs; somme kun i indenrigs, andre tillige i udenrigs Fart. — I nogle Egne havde Bønderne tilkøbt sig Ret til at handle paa Udlandet. I andre var der »ulovlige Havne«, hvor Folk smuglede Varer ud og ind, særlig til og fra de nordtyske Lossepladser; og det var nok de fleste, der drev Handel uden Privilegium⁷⁾.

Paa Grund af dette Smugleri bestemte Christian den Anden i sin gejstlige Lov, Cap. 89: »At Bønder mæ seje her udi Riget, hvor dennem lyster,« og forklarede dette saaledes: »Vore Undersaatter, Bønder og menige Almue over alt vort Rige Danmark — besynderligt Halland og Bleking — maa seje, hvor dennem lyster — her i Riget — til vore Købstæder med hvis Tommer, de kunne afstedkomme: Klapholt, Ved, Kut, Bord, Vognhjul og alle andre slige Varer, som de pleje at seje med.« Af det næste Capitel, hvor Talen er om Fyn og Jylland, fremgaar, at denne Tilladelse kun gjaldt frie Skattebønder (Selvejere), samt alle dem, »som bo paa Udoer«. — Af den verdslige Lov, Cap. 51, faar vi directe at vide, at Udførsel var forbudt; Bønder, siges der, maa seje, hvor dem lyster, »til vore Købstæder her i Riget, og ikke udenrigs«⁸⁾.

Som bekendt omtales Enemærkeskovene i Valdemar den Andens Jydske Lov og i Skaanske Lov. De var sikkert gamle i Landet, da disse Love blev givne; men gennem hele Middelalderen var de forholdsvis faa. I det 16^{de} Aarhundrede derimod var der en Bestræbelse efter at gore samtlige Skove til Enemærker og derved forhindre, at »hver Mand huggede, hvor han lystede«. Ogsaa paa dette Omraade gik Christian den Anden i Spidsen, idet han i sin gejstlige Lov, Cap. 108, befalede, at samtlige Fællesskove skulde staa i Kværstad, saa ingen skulde have Lov til der at hugge — enten Eg eller Bøg — for de var udskiftede⁹⁾. — I dette, som i saa mange andre Punkter, var denne Konge langt forud for sin Samtid; Aarhundreder forlob, før man naaede det Maal, han her sigtede efter.

Der var »Skovgæmmere« til at passe paa Kronens Enemærkeskove. De var, som saa mange andre af Datidens kongelige Betjente, for største Delen Fæstebønder, hvis Aarsløn kun bestod af et Par Tønder Korn. Følgelig var de fristede til enten at lade det besværlige Embede skotte sig selv eller at be- drage og bestjæle Kronen. — For at faa et Indblik i en saadan Mands Forhold, vil vi dvæle ved nogle Bænkebreve, der hidrorer fra Christian den Andens Tid og angaar Jens Hvid »af Hjelm«, Skovgæmmner i Grønved paa Møen¹⁰⁾.

Her berettes, at Borgmesteren i Stege, Niels Jepsen, og andre fornemme Folk der af Byen samt Jens Hvids Hustru, hans Broder med flere af hans Venner Aar efter Guds Byrd 1517 Mandagen næst efter tyvende Dag Jul var forsamlede i Borgstuen paa Stegehus, hvor Borgmesteren »tiltaaled« Hovidsmanden paa samme Slot, ærtig og velbyrdig Mand, Ridder Hr. Anders Bilde, og begærede af ham, at en af Kronens Tjenere, Jens Hvid af Iljelm, som var kastet i Taarnet, maatte komme ud deraf, og at Hr. Anders vilde give ham sit Venskab. — Anders Bilde svarede dem, at Jens Hvid skulde selv indkomme i Stuen, saa de af hans egen Mund kunde faa at høre, for hvad Sag han var kastet i Taarnet. — Da nu Jens var indkommen, tiltaaled Hr. Anders ham og spurgte, om han bekendte, at han fornylig skammeligen havde medfaret Kronens Skov, Gronved, som han havde haft i Forsvar, svigagtlig solgt og bortgivet misindstyre Laes grøn Bog, hvilke Anders Bilde havde ladet ophente nu i Jul af Bonderne der paa Landet. — Efter at Jens havde sagt ja dertil, spurgte Hr. Anders ham, om han ligeledes bekendte, at han tilforn havde solgt fast ydermere af Skoven for Lam og anden Del, som han havde slaget under sig selv og nyttet til sit eget Behov, om han ikke tit og ofte var bleven advaret, og om han ikke vel vidste, at saafremt Lensmanden ikke havde haft saadant Fordrag, var han forlængst bleven straffet, som slig otro Mand burde at straffes. — Ogsaa dette bejaede Jens og tilstod saaledes sin Skyld og Brode. — Da bad alle de Forsamlede Hr. Anders Bilde om, at

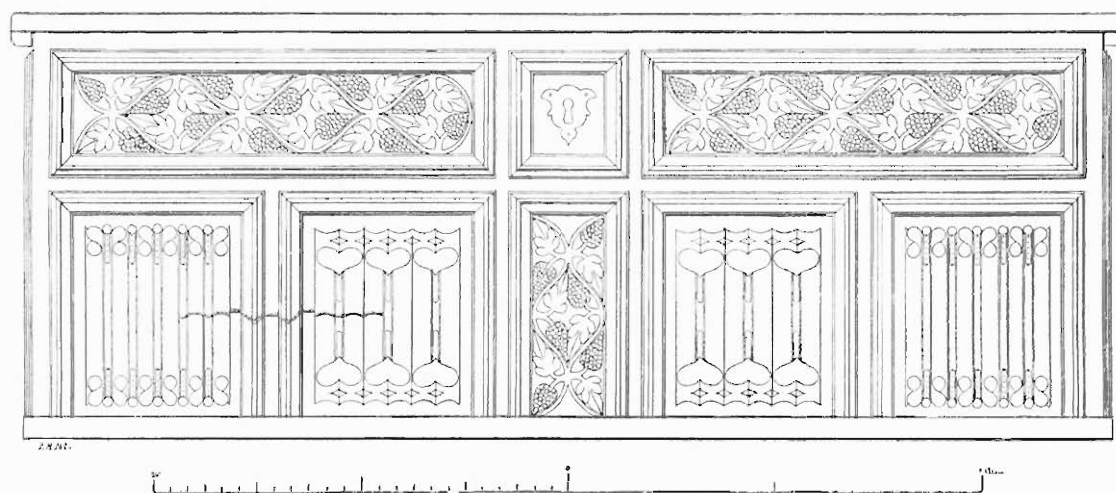


Fig. 41. Gothisk Kiste i Kolding Museum. Tegnet af Smedkeesvend Chr. Bondegaard, i Kolding tekn. Skole, under Ledelse af Hr. Arkitekt Hein. Wandall.

han for Guds Skyld og for deres Bons Skyld vilde tage af Jens Hvids Gods og Formue for samme hans Forseelse og give ham sit Venskab. — Her til svarede Hr. Anders Nej! han vilde hverken tage hans Gods eller give ham sit Venskab. Han vilde have den Sag ind enten for vor naadige Herre eller til Landstinget eller Herredstinget, hvor Jens Hvid helst vilde møde uforbørgtet og utvingen i alle Maader; der vilde han tale ham til for den naadige Herres og Kronens Skov, han havde solgt og bortgivet uden Lensmandens Vidende og Vilje. Jens Hvid skulde ikke faa Lejlighed til at sige senere, at Anders Bilde havde skattet ham hans Penge af med Taarn og Jern. — Saa bad Jens Hvid om, at Sagen, for Vor-Herres Dods Skyld, skulde ej komme længere enten for vor naadige Herre eller for anden Ret. Han tilbød, at han vilde give Hr. Anders Gods og Penge af sin yderste Formue, om han maatte slippe for at stande til Rette, og ydermere sagde han, at vilde Gud unde ham hans Liv, da vilde han herefter tjene Hr. Anders saa, at han skulde takke ham. — Da lovede Hr. Anders, at han, for Guds Skyld og for de Godtfolks Bons Skyld uden af Rettergang vilde tage af Jens Hvids Gods og Pendinge, efterdi han det selv var begærende. — Lensmanden krævede et Stykke sort Leydisk (Klæde) og 24 Lodemarker. Mellenmændene bød ham 20 Mark og et Stykke Leydisk. Men dermed vilde han ikke nøjes. — Nu bad Jens Hvid saa mindelig Hr. Anders om, at han for Vor-Herres Dods Skyld vilde unde ham det paa 22 Lodemarker og et Stykke sort Leydisk, han vilde det saa gerne udgive, om han maatte slippe for at stande til Rette for samme Sag. — Saa gav Anders Bilde sig tilfreds dermed i saa Maade, at saafremt det ydermere kom paa Tale, at samme Skov var ilde medfaren, skulde Jens Hvid selv derfor stande til Rette. — Der blev da udstedt to Breve, et af Borgmesteren og et af Jens Hvid, som begge bekræftede, at dette Dagting var sket med hans fri Vilje for hans Forseelses Skyld. Jens Hvid forpligtede sig og sine Arvinger til ikke at sigte Hr. Anders Bilde eller hans Arvinger for den fastsatte Bøde; med ham forseglede Sognepræsten i Stege, Hr. Hans Bosen, samt Capellanen sammesteds, Hr. Oluf Jensen, som Vitterlighedsvidner. — Fra senere Tider er der fuldt op af Vidnesbyrd saavel om offentlige som om private Skovgæmmere, der i store Maader enten selv stjal eller lod andre stjele af det, som var betroet dem.

For at frede om Selvejernes Skove bestemte Christian den Anden, at den Bonde, der boede sammen med gifte Born, som havde egen Husholdning, vel — for Livstid — maatte afslaa Ager og Eng til disse; men derimod ikke overlade dem nogen Part af Gaardens Skov. — Saalænge Faderens Kræfter slog til, skulde han alene raade for Skoven. Han kunde, om han vilde det, anvise Bornene, hvad de havde nodig til Brændsel; men heller ikke mere¹¹⁾.

Efter Faderens Dod traadte en af Sonnerne i hans Sted og blev Husbonde og Jorddrot. Hans Sorskende tog hver sin Del af Arven (Broderlodder og

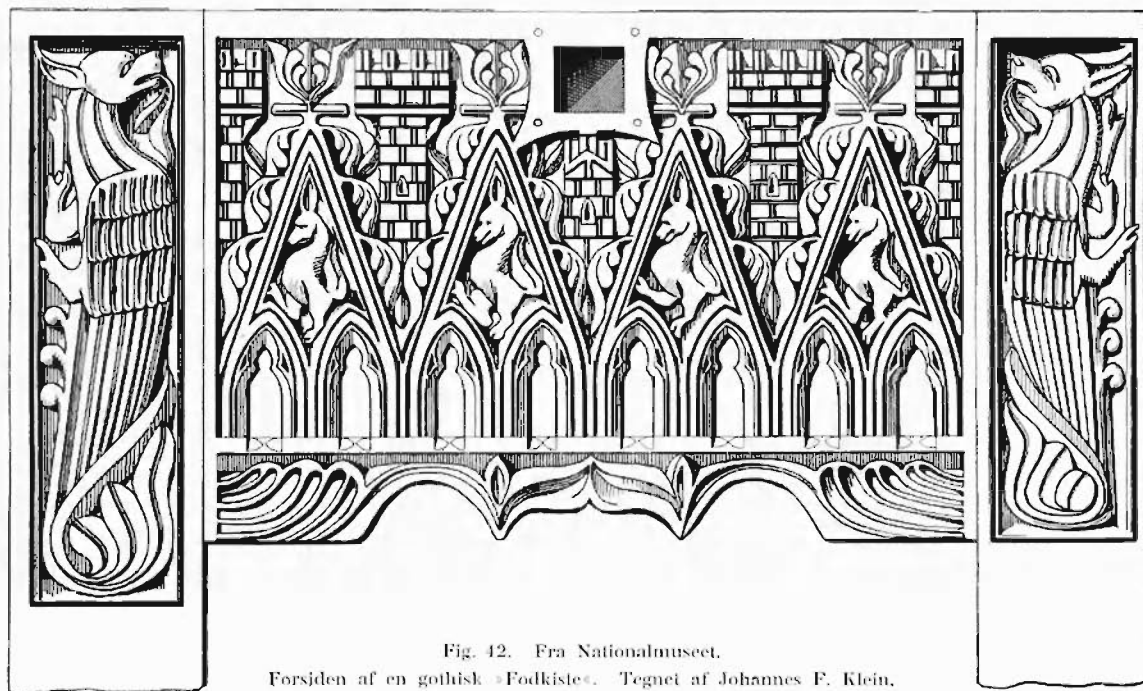


Fig. 42. Fra Nationalmuseet.
Forsiden af en gotisk »Fodkiste«. Tegnet af Johannes F. Klein.

Sosterlodder). Var der ikke nok af Guld, Solv, Penge og Løsore til dermed at udrede deres Arveparter, fik de Del i Ager og Enge, hvor af de som oftest oppebar Landgilde. Skoven derimod skulde forblive uskiftet ved Hovedparcellen¹²⁾.

Til Brændsel maatte Bonden tage Vindfelder (som paa Jorden ligge) samt Alm og Birk. Var der mere end til Husbehov, maatte han fore dette tiltorvs eller brænde Kul af det. Andet Træ derimod turde han ikke skove paa egen Haand. — Trængte Selvejeren til Gavntre: Bygningstommer, Vogntommer m. m., skulde han give dette tilkønde for Kongens Embedsmand og nøjes med det, denne udviste¹³⁾. Saafremt Selvejerbonden overtraadte nogen af disse Befalinger og derved forhuggede sin Skov til Upligt, skulde Kongens Embedsmand have Ret til at sætte ham fra Gaarden og, i hans Sted, indsætte en af hans nærmeste Frænder, der var villig til at holde Skoven ved Magt¹⁴⁾.