

RTP 261p

# REVUE ARCHÉOLOGIQUE

PUBLIÉE SOUS LA DIRECTION

DE MM.

G. PERROT ET S. REINACH

MEMBRES DE L'INSTITUT

SALOMON REINACH  
—  
JEAN VI PALÉOLOGUE  
ET  
HUBERT VAN EYCK

PARIS

ERNEST LEROUX, ÉDITEUR  
28, RUE BONAPARTE (VI<sup>e</sup>)

—  
1910

Tous droits réservés

Bibliothèque Maison de l'Orient



132223

[1910, II, p. 369-377.]

## JEAN VI PALÉOLOGUE ET HUBERT VAN EYCK <sup>(1)</sup>

Tout le monde connaît les volets intérieurs du *Retable de l'agneau*, qui sont conservés au Musée Frédéric II à Berlin. Pour mémoire, je reproduis ici (fig. 1) les gravures des deux volets intérieurs de gauche que j'ai publiées dans le *Répertoire*

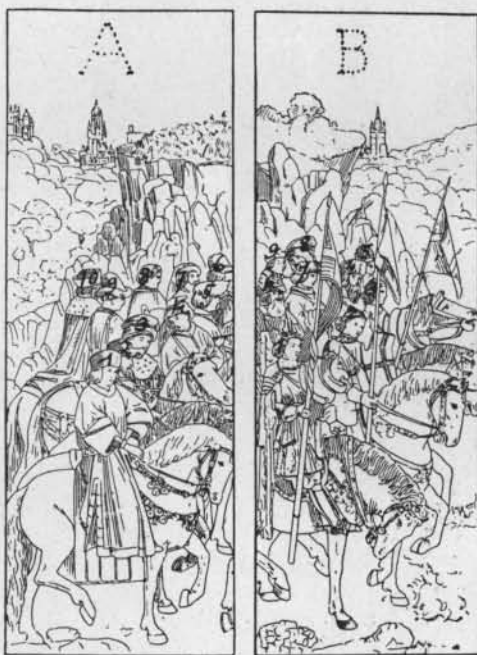


Fig. 1. — H. et J. Van Eyck. Volets intérieurs de gauche du *Retable de l'agneau*, à Berlin (A = n. 512; B, = n. 513).

*des peintures*<sup>2</sup>; j'ai numéroté les têtes des personnages afin d'éviter les confusions. Les désignations tracées en lettres dorées sur

1. Note lue à l'*Académie des Inscriptions*, le 4 novembre 1910.

2. *Répertoire des peintures*, t. II, p. 705.



l'ancien cadre, *Justi Judices*, à gauche du spectateur, *Milites Christi* à droite, ne remontent pas nécessairement aux Van Eyck eux-mêmes, mais peuvent rendre assez clairement leur pensée. Je crois que le premier volet représente une réunion des princes



Fig. 2. — Le duc de Berry et Jean VI Paléologue (fig. 1 et 2 du volet A)<sup>1</sup>.

de leur temps et que les personnages du second figurent les preux d'autrefois; on ne paraît pas être suffisamment avisé de cette distinction.

Au mois d'août dernier, en examinant à Berlin ces volets du *Retable* achevé en 1432, il m'a semblé reconnaître l'Empereur de

1. Durand-Gréville, *Hubert et Jan Van Eyck*, pl. à la p. 24.

Byzance, Jean VI Paléologue (1425-1448), dans le second cavalier au grand chapeau qui fait partie du cortège dit des juges intègres (fig. 2). Cette impression est devenue pour moi une certitude. C'est bien la même tête, avec coiffure, barbe et moustaches caractéristiques<sup>1</sup>, que sur la médaille de Pisanello<sup>2</sup> (fig. 3) et dans



Fig. 3. — Médaille de Jean VI Paléologue, par Pisanello<sup>3</sup>.

le buste en bronze d'Antonio Filarete, à la *Propagande* de Rome, communiqué en 1907 à l'Académie par MM. Lazzaroni et Muñoz (fig. 4)<sup>4</sup>. Jean VI Paléologue, né en 1390, avait 48 ans lorsqu'il assista au concile de Ferrare (29 février 1438-10 janvier 1439)<sup>5</sup>. Mais on a prouvé qu'il était venu une première fois à Vérone en

1. Voir les textes cités par Hill, *Pisanello*, p. 107-108.

2. *Ibid.*, pl. XXIX.

3. *Ibid.*

4. *Comptes-rendus de l'Acad.*, 1907, p. 305.

5. Hill, *op. l.*, p. 76.

1424; c'est là qu'Hubert Van Eyck a dû le voir et qu'il a dû peindre ou dessiner son profil<sup>1</sup>. On sait que Vérone entretenait des relations suivies avec les princes de la maison de Bourgogne, auxquels



Fig. 4. — Buste de Jean VI Paléologue (Musée de la Propagande à Rome<sup>2</sup>).

Hubert paraît avoir été attaché vers la fin de sa vie. Il est d'ailleurs certain qu'Hubert avait passé les Alpes: 1<sup>o</sup> parce qu'il a figuré, dans

1. Benozzo Gozzoli, dans la fresque du cortège des rois mages au Palais Riccardi à Florence (1460), a figuré Jean Paléologue à cheval; il avait pu le voir à Florence en 1439, où l'artiste était né en 1420. Je ne pense pas qu'il ait copié la médaille de Pisanello (cf. M. Mengin, *Benozzo Gozzoli*, p. 57 et planches à la p. 52).

2. *Comptes rendus de l'Acad.* 1907, p. 305.

plusieurs de ses tableaux, des montagnes couvertes de neige; 2<sup>o</sup> parce qu'il a représenté, sur le tableau appartenant à M. Gustave de Rothschild, une statue antique avec la légende MARS<sup>1</sup>.

Le premier cavalier du même cortège (fig. 2 à gauche) ne peut être Hubert van Eyck lui-même, comme le veut une tradition rejetée avec raison par M. Weale, mais que M. Durand-Gréville a encore reprise en 1910. C'est le duc de Berry, sans doute un des patrons d'Hubert, qui mourut en 1416. La res-



Fig. 5. — Tête du duc de Berry, d'après sa statue à Bourges.



Fig. 6. — La même tête, mieux conservée, d'après le dessin de Holbein à Bâle.

semblance de cette tête est frappante avec celle du duc de Berry dans la statue agenouillée de Bourges (fig. 5), dont nous avons, outre l'original mutilé, un excellent dessin de Holbein (fig. 6)<sup>2</sup>, ainsi qu'avec le portrait du même personnage dans la première miniature des *Heures* de Chantilly (fig. 7)<sup>3</sup>.

Les autres cavaliers de ce volet représentent également des princes contemporains d'Hubert van Eyck. Le plus jeune, pris à tort pour Jean van Eyck, peut être le roi d'Angleterre Henri V, né en 1388, qui avait 32 ans en 1420. On peut hésiter, toutefois, entre la tête n<sup>o</sup> 3 et la tête n<sup>o</sup> 4. Le seul document authentique que

1. S. Reinach, *Tableaux inédits ou peu connus*, pl. I-III, avec le texte.

2. Champeaux et Gauchery, *Les travaux exécutés pour le duc de Berry*, pl. XXV et XXVII; *Gazette archéol.*, 1887, p. 206 et pl. XXVIII.

3. Durrieu, *Les Heures du duc de Berry*, pl. I.

je connaisse sur la physionomie de Henri V est un portrait de la *National Portrait Gallery* de Londres (n° 545), dont une photographie m'a été obligeamment fournie par M. Bell, du Musée Ashmoléen à Oxford (fig. 8); c'est une médiocre copie d'un original perdu, qui devait être excellent. Henri V mourut en 1422; son successeur Henri VI, alors âgé d'un an, fut proclamé en Angleterre et en France sous la régence de ses deux oncles, Gloucester et Bedford. Peut-être figurent-ils aussi sur le volet, car Hubert van Eyck, comme tous les Flamands d'alors, était attaché au parti dit bourguignon.



Fig. 7. — Tête du duc de Berry, d'après le frontispice des *Très belles Heures de Chantilly* (grandie).

Sur le second volet, on a reconnu saint Martin (n. 1), saint Georges (n. 2), saint Sébastien (n. 3), le roi Arthur (n. 5), Godefroid de Bouillon (n. 7) et Charlemagne (n. 6), dont la couronne impériale lève toute hésitation<sup>1</sup>. M. J. Six pense que le n° 3 est Jean sans Peur, ce qui doit rester douteux; mais ce savant me paraît avoir vu juste en supposant qu'un portrait du duc de Berry *pouvait* figurer sur un des volets du Retable et en affirmant que le personnage n° 1, monté sur un cheval blanc, *devait* être un prince et non un peintre.

M. Durrieu voulait que le n° 7 fût le duc de Berry et en don-

1. J. Six, *Gazette des Beaux-Arts*, 1904, I, p. 178-181; Weale, *Hubert and John van Eyck*, p. 14.

nait récemment quelques raisons dignes d'examen<sup>1</sup>; mais je ne puis admettre : 1° que le duc Jean de Berry, mort en 1416, figurât au milieu des preux de l'*ancien* temps; 2° qu'il figurât ailleurs qu'au premier ou au second rang; 3° qu'il fût représenté, vers 1420 comme un jeune homme, alors qu'il était né en 1340.



Fig. 8. — Tête du roi Henri V, d'après un tableau conservé à Londres.

J'aimerais mieux, avec MM. Weale et Six, appeler ce jeune héros Godefroid de Bouillon.

M. Durrieu a identifié le n° 9 à Charles VI, roi de France (1368-1422). Mais Charles VI n'était pas un *ancien preux*; il n'était même pas un preux du tout, ni aux yeux des Armagnacs, ni à ceux des Bourguignons. D'ailleurs, il était fou depuis 1392 et avait comme abdiqué la couronne de France en deshéritant son fils par le honteux traité de Troyes (1420). Le personnage ainsi placé à côté de Charlemagne ne peut être que saint Louis,

1. P. Durrieu, *Gazette des Beaux-Arts*, 1910, I, p. 8.

ancêtre commun des rois de France et des ducs de Bourgogne; Charlemagne et saint Louis (et non Charles VII) se font également pendant sur le grand tableau du Parlement de Paris, aujourd'hui au Louvre<sup>1</sup>. Il existait à cette époque une tradition



Fig. 9. — Personnages à gauche du volet B.

iconographique sur saint Louis, dont j'ai retrouvé et publié un portrait authentique et contemporain, conservé à la chapelle du château de Saint-Germain-en-Laye<sup>2</sup>. Si l'on a souvent con-

1. *Répertoire de Peintures*, t. II, p. 420.

2. *Comptes-rendus de l'Acad.*, 1903, p. 319; *Gazette des Beaux-Arts*, 1903, II, p. 179; *Revue archéol.*, 1903, II, p. 265.

fondu saint Louis et Charles V, c'est qu'en vérité ils se ressemblaient<sup>1</sup>. On voudra bien comparer notre fig. 9 (où Charlemagne et saint Louis sont sur la gauche) avec la fig. 10, image agrandie de saint Louis soignant les malades dans le manuscrit des *Grandes Chroniques de France* à Saint-Pétersbourg<sup>2</sup>. Ce sont les mêmes traits, la même expression.



Fig. 10. — Saint Louis, d'après le manuscrit de Saint-Pétersbourg.

Tout ce qui précède sera sans doute discuté; on s'étonnera de ne trouver nulle part Philippe le Bon, que d'autres, avant moi, ont déjà cherché sans succès sur le Retable. Mais l'objet de cette note est surtout d'appeler l'attention sur un fait bien curieux : la présence du portrait d'un des derniers empereurs grecs sur le premier chef-d'œuvre incontesté de la peinture moderne.

1. *Gazette des Beaux-Arts*, 1903, II, p. 188.

2. S. Reinach, *Monuments Piot*, t. XI, pl. 31.



ERNEST LEROUX, ÉDITEUR, 28, rue Bonaparte, 28, PARIS

---

E. BABELON et Th. REINACH, de l'Institut.

---

RECUEIL GÉNÉRAL DES MONNAIES GRECQUES D'ASIE MINEURE

Commencé par W. R. WADDINGTON.

Fasc. III. Nicée et Nicomédie. Un volume in-4, accompagné de 34 pl. 40 fr. »

---

MISSION FRANÇAISE DE CHALDÉE

---

NOUVELLES FOUILLES DE TELLO

Par le Commandant Gaston CROS

Publiées avec le concours de MM. Léon HEUZEY et THUREAU-DANGIN

3 fascicules in-4, figures et planches . . . . . 40 fr. »

*Le fascicule II vient de paraître.*

*Aucun fascicule ne sera vendu séparément.*

INVENTAIRE DES TABLETTES DE TELLO

Conservées au Musée Impérial ottoman.

TOME I. — Textes de l'époque d'Agadé (fouilles de 1895), par F. THUREAU-DANGIN.

In-4, planches . . . . . 25 fr. »

TOME II. — Textes de l'époque d'Agadé et de l'époque d'Ur (fouilles de 1894), par

H. DE GENOUILLAC. *Première partie.* In-4, planches . . . . . 25 fr. »

---

REVUE D'ASSYRIOLOGIE ET D'ARCHÉOLOGIE ORIENTALE

Publiée sous la direction de V. SCHEIL, membre de l'Institut,

et F. THUREAU-DANGIN, conservateur adjoint au Louvre.

TOME VII (complet) . . . . . 30 fr. »

Abonnement au TOME VIII, 30 fr.

---

PROMENADES ARCHÉOLOGIQUES EN ESPAGNE

Altamira. — Le Cerros de los Santos. — Elche. — Carmona  
Osuna. — Numance. — Tarragone.

PAR

Pierre PARIS

In-18, accompagné de 54 planches. . . . . 5 fr. »

---

DOCUMENTS HISTORIQUES ET GÉOGRAPHIQUES RELATIFS A L'INDOCHINE,  
publiés sous la direction de MM. Henri CORDIER et Louis FINOT.

TOME I

TEXTES D'AUTEURS GRECS ET LATINS RELATIFS A L'EX-  
TRÊME-ORIENT, depuis le 1<sup>er</sup> siècle avant J.-C. jusqu'au 14<sup>e</sup> siècle,  
recueillis et traduits par Georges COEÛS.

Un volume in-8, accompagné de fac-simile de cartes anciennes. 7 fr. 50

ERNEST LEROUX, Éditeur, 28, rue Bonaparte, 28, PARIS

---

*Vient de paraître*

## RÉPERTOIRE DE LA STATUAIRE GRECQUE ET ROMAINE

Par Salomon Reinach, de l'Institut.

Tomes IV, 4.000 statues antiques. In-12 carré . . . . . 5 fr. »

---

## RÉPERTOIRE DE PEINTURES DU MOYEN AGE ET DE LA RENAISSANCE

Par Salomon Reinach, de l'Institut.

Tome III. In-12, illustré de 1350 gravures . . . . . 10 fr. »

---

## LE BAYON D'ANGKOR THOM

Bas-reliefs publiés par les soins de la Commission archéologique de l'Indochine, d'après les documents recueillis par la Mission Henri DUFOUR, avec la collaboration de Charles CARPEAUX. Un volume in-4, de 232 pl. . . . 100 fr. »

---

## LES PEINTURES MURALES DU DÉPARTEMENT DE LA HAUTE-LOIRE

du XI<sup>e</sup> au XVIII<sup>e</sup> siècle,

Par Léon GIRON, conservateur des musées du Puy.

In-folio, 26 planches. . . . . 60 fr. »

---

A. J. REINACH. *Rapports sur les fouilles de Koptos (Égypte) en 1910.* In-8, illustré et accompagné de 8 planches. . . . . 3 fr. »

— *Itanos et l'Inventio Scuti.* Etudes sur l'hoplolâtrie primitive en Grèce. In-8 de 114 pages, nombr. figures . . . . . 3 fr. »

Fr. CUMONT. *L'aigle funéraire des Syriens et l'apothéose des Empereurs.* In-8, illustré . . . . . 2 fr. »

---

## SEPHER HA-ZOHAR. LE LIVRE DE LA SPLENDEUR

Doctrines ésotériques des Israélites. Traduit pour la première fois sur le texte chaldaïque et accompagné de notes par Jean de Pauly. Publié par Em. Lafuma Giraud. Tome V. In-8. . . . . 20 fr. »

Le tome VI (et dernier) paraîtra incessamment.

---

## PETITE BIBLIOTHÈQUE ARMÉNIENNE

Publiée sous la direction de M. F. MACLER.

I. LA POSSÉDÉE, par CHIRVANZADÉ. Traduction par ARCHAG TCHOBANJAN. Un volume in-18. . . . . 3 fr. »

II. NOUVELLES ORIENTALES, par MINAZ TCHÉRAZ. In-18. (*Sous presse.*) 2 fr. 50

III. CONTES ET LÉGENDES DE L'ARMÉNIE, traduits de l'arménien moderne dialectal, par Frédéric MACLER. Préface de René BASSET. In 18. (*Sous presse.*)

---

ANGERS. — IMP. ORIENTALE A. BURDIN ET C<sup>ie</sup>, 4, RUE GARNIER, ANGERS