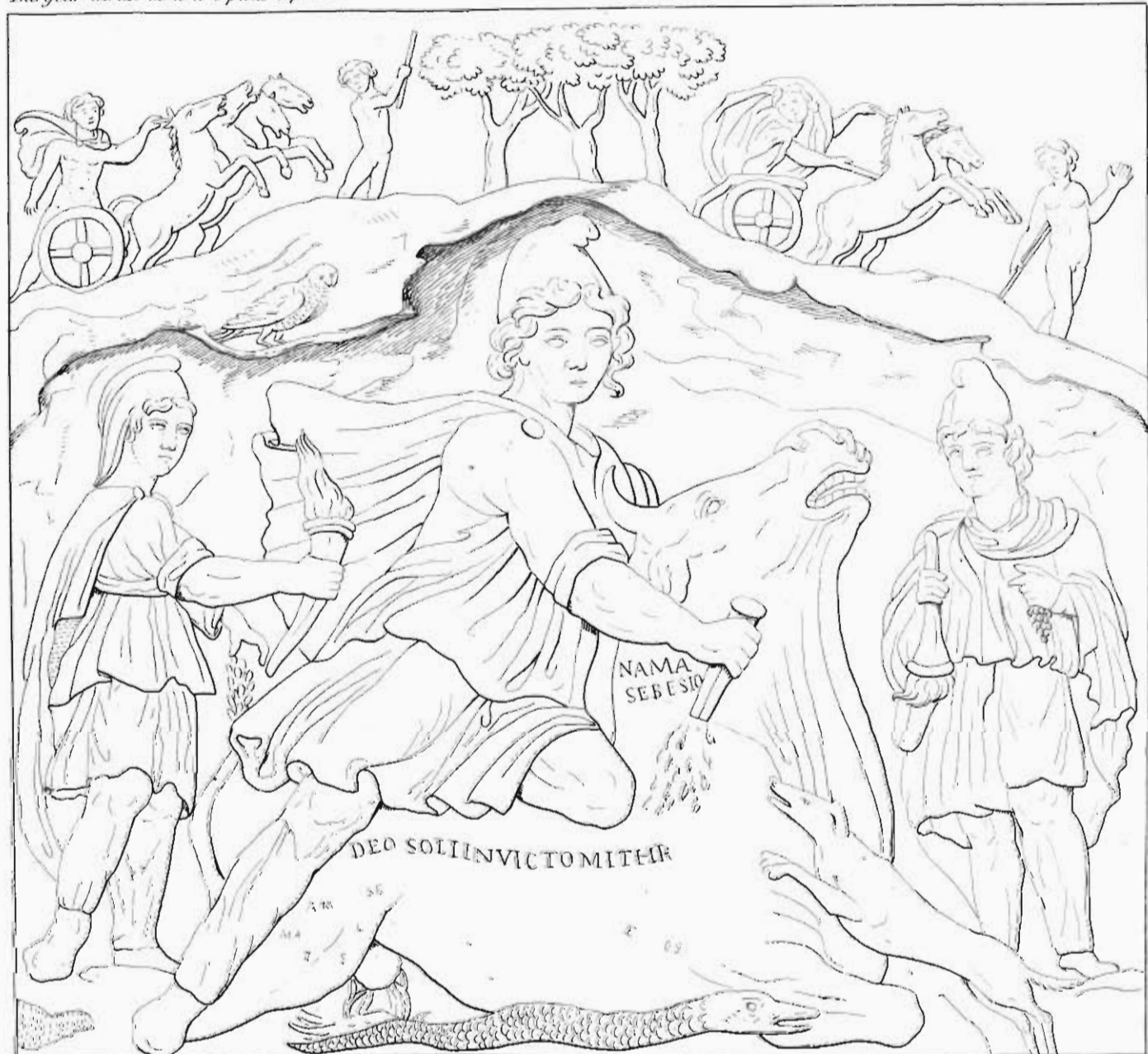


CULTE DE MITHRA

Largeur du Monument 8 pieds 6 pouces.

I



Hauteur 7 pieds 10 pouces.

Facsimilé de Lenoir 1828

Le célèbre Taurobole Sébastien, découvert à Rome dans le 16.^{ème} siècle, conservé long-temps à la Villa Borghèse; transféré ensuite au musée de Paris, où il se trouve aujourd'hui (1827) le monument est représenté ici d'après Montfaucon, confronté avec l'original et corrigé.

CULTE DE MITRA.

II



Monument Romain, d'après Lefreri (1564)
Camerarius (1577) et Beger (1692)



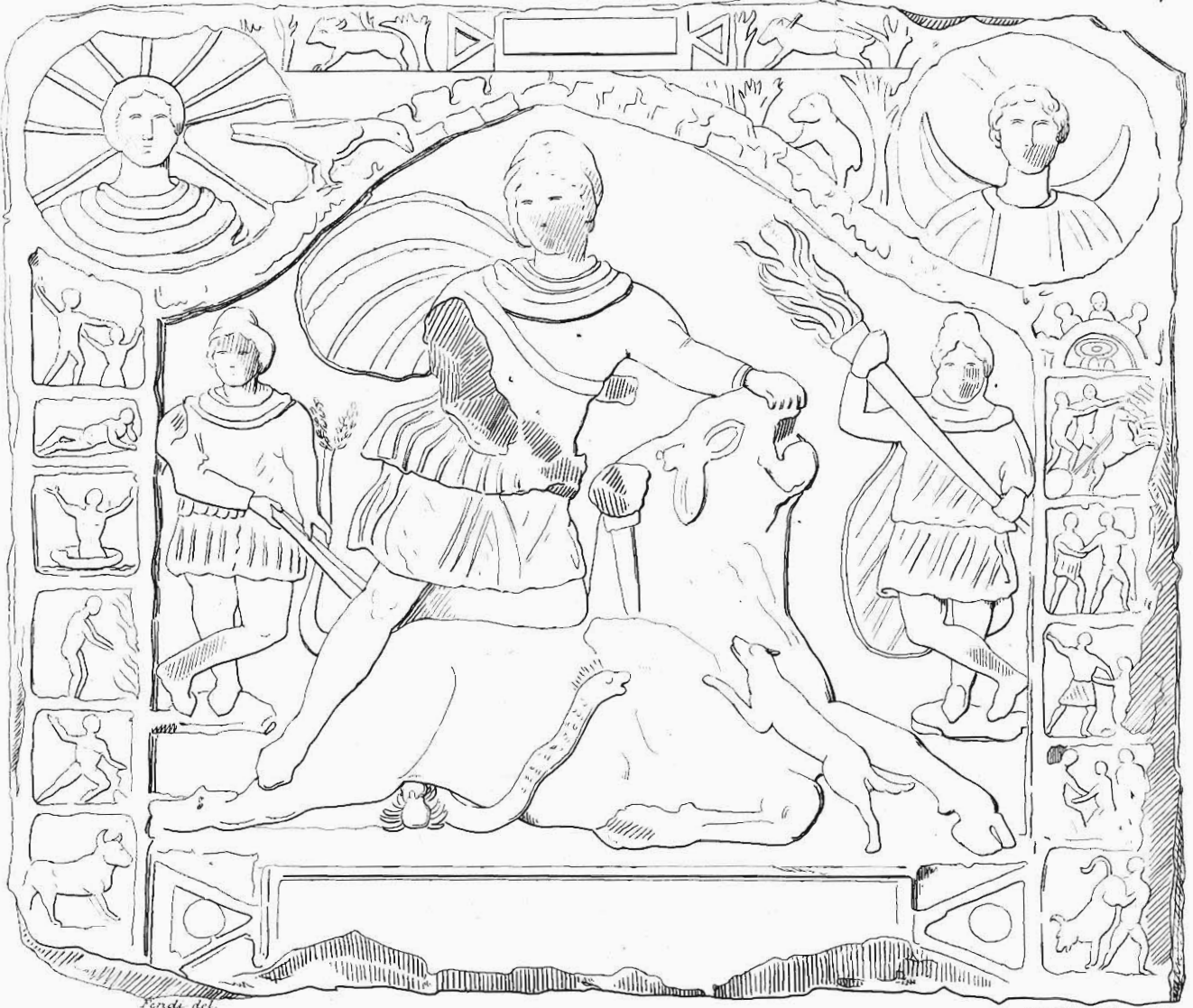
Bas-relief trouvé à Torre-mesa rendu d'après Vignoli.



Monument de Schwarzwald en Alsace d'après Schoepflin.

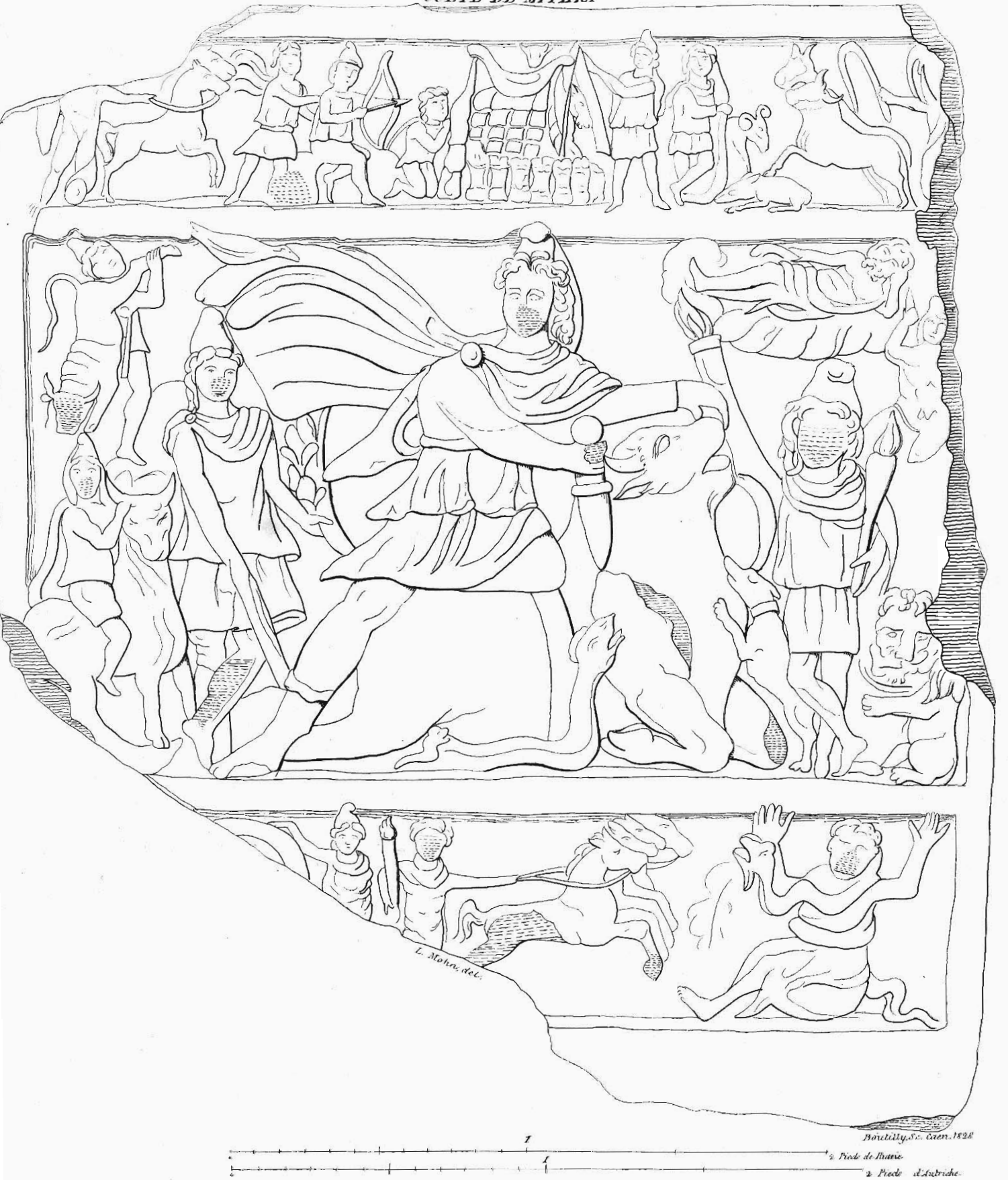
CULTE DE MITHRA.

V



Monument du Tyrol, conservé au Cabinet impérial Autrichien d'Antiquités, à Vienne.





L. Mohr, del.

Boreilly, St. Caen, 1828

1/2 Pied de Rome

2 Pieds d'Austriche

Bas-relief du Musée Balthazy à Carlsbourg en Transilvanie trouvé aux ruines de l'ancien Apuleium.



E. Mohn, del.

Boudilly, Se. Caen, 1898.

1/2

1 Pied de Russie

1/2

1 Pied d'Autriche

Bas-relief du Musée Bruckenthal, à Hermanstadt en Transilvanie, trouvé à l'ancienne Ulpia-Trajana, aujourd'hui Sarmizagethusa.

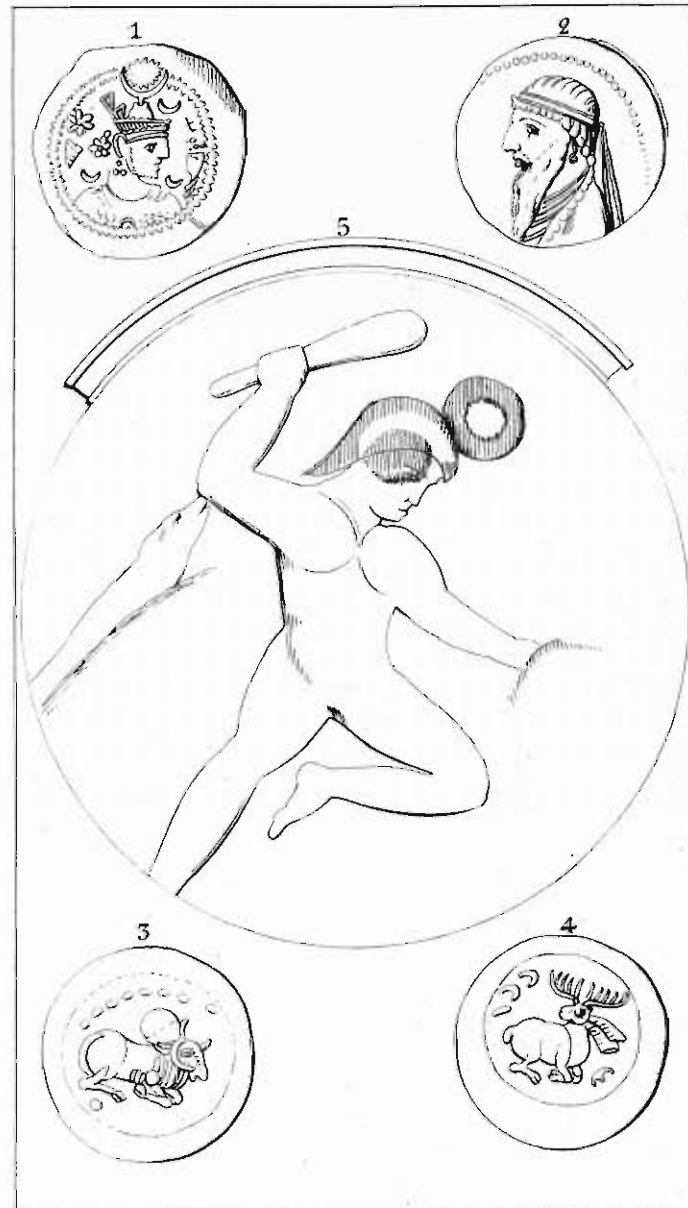




Boudilly, *St. Cassin* 1863.

Tauréole Mithraïque sculpté en bas-relief
du Musée Bathiané en Transilvanie.

trouvé à Apulcium.



Boudilly, *St. Cassin* 1863.

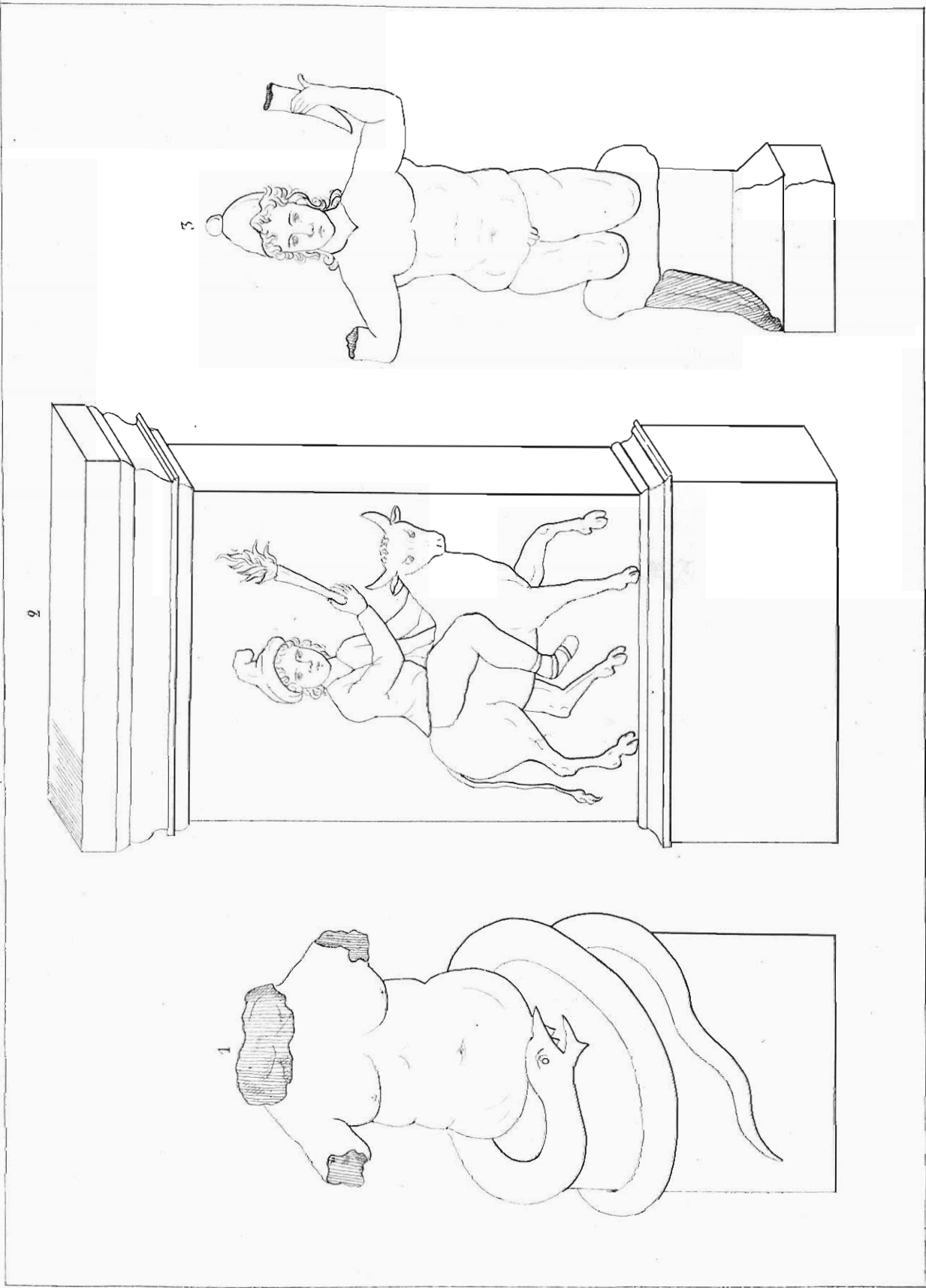
Fig 1 Tête couronnée. On y distingue les symboles du Soleil et de la lune—Fig 2 Buste d'un personnage à barbe, la tête ceinte du diadème oriental—Fig 3 Pierre gravée dans la collection de l'auteur. Le laurier symbolique de la terre portant les emblèmes des corps célestes—Fig 4 Bête à dix cornes, telle qu'on la décrit dans les livres prophétiques et l'Apocalypse—Fig 5 Monument existant à Salzbourg. Mithra nu portant un casque surmonté du disque solaire et armé d'une massue.



Bouilly. E. Gén. 1928

Fragment d'un Monument trouvé à l'ancien Forum en Carinthie et conservé à Tausenberg.





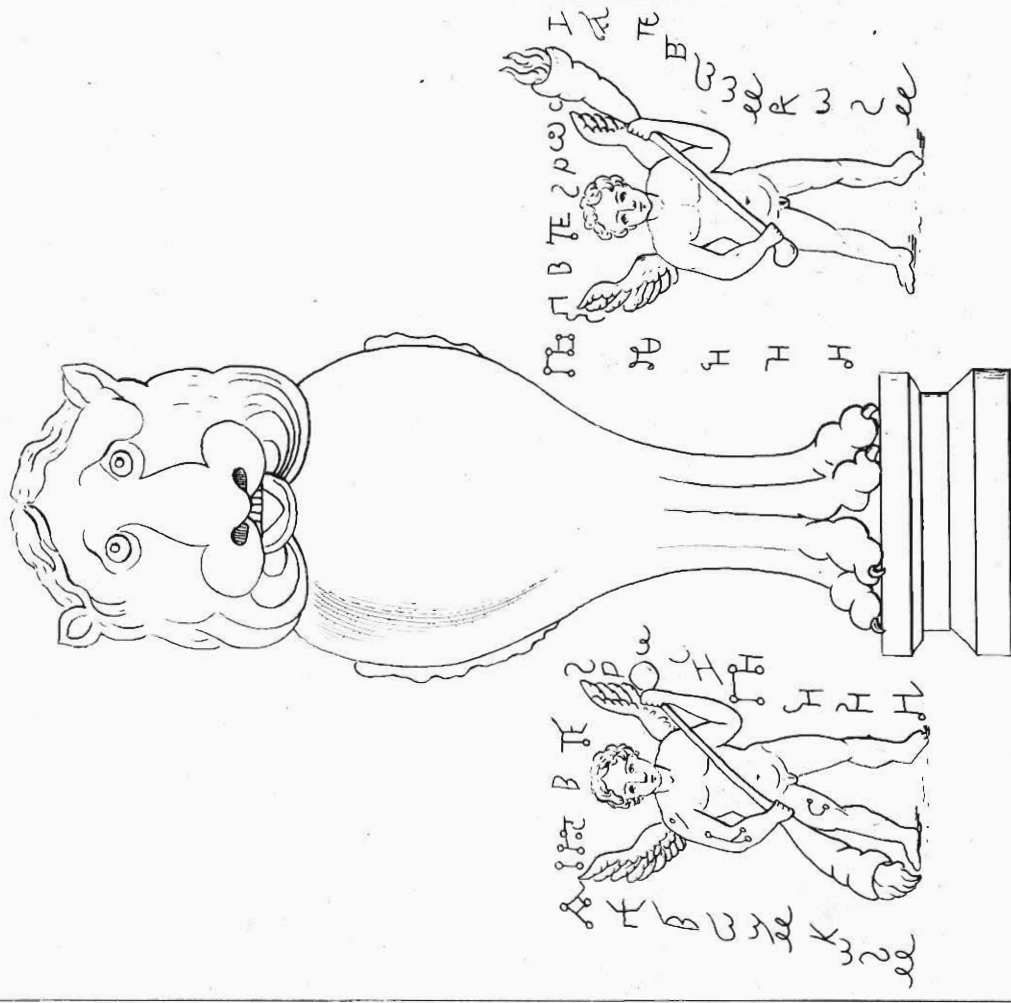
Realtà. in. fac. 1825.

Fig. 1 Torse du Musée Bathoni. - Fig. 2 Bas-relief du Musée Bruckenthal. Mysie porte-lambeau monté sur un taureau. - Fig. 3 Statue de Ministère mère et agemmillé.



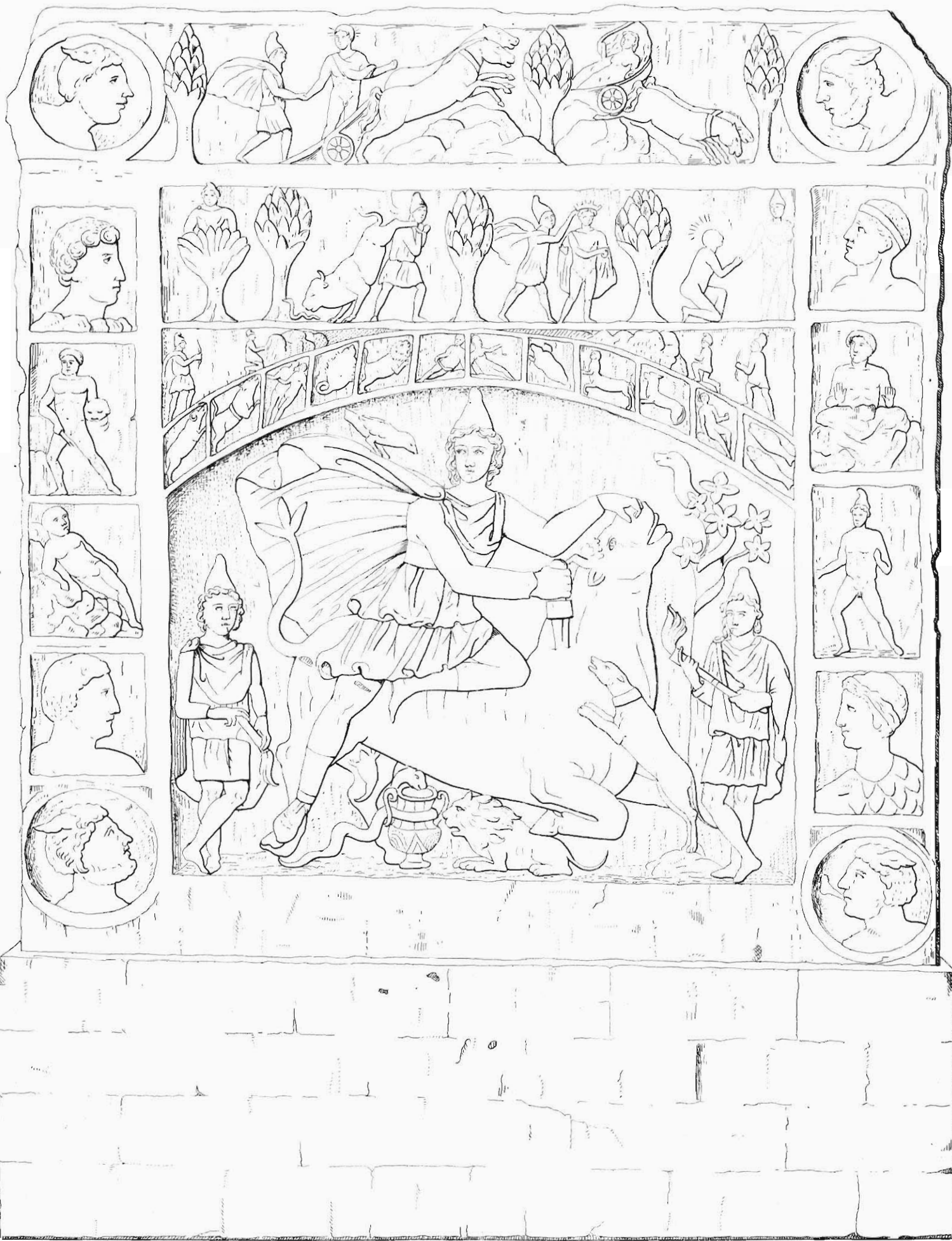
Boudilly, St. Geron. 1828.

Monument Trévisin. Statue de Sacrificateur



Boudilly, St. Geron. 1828.

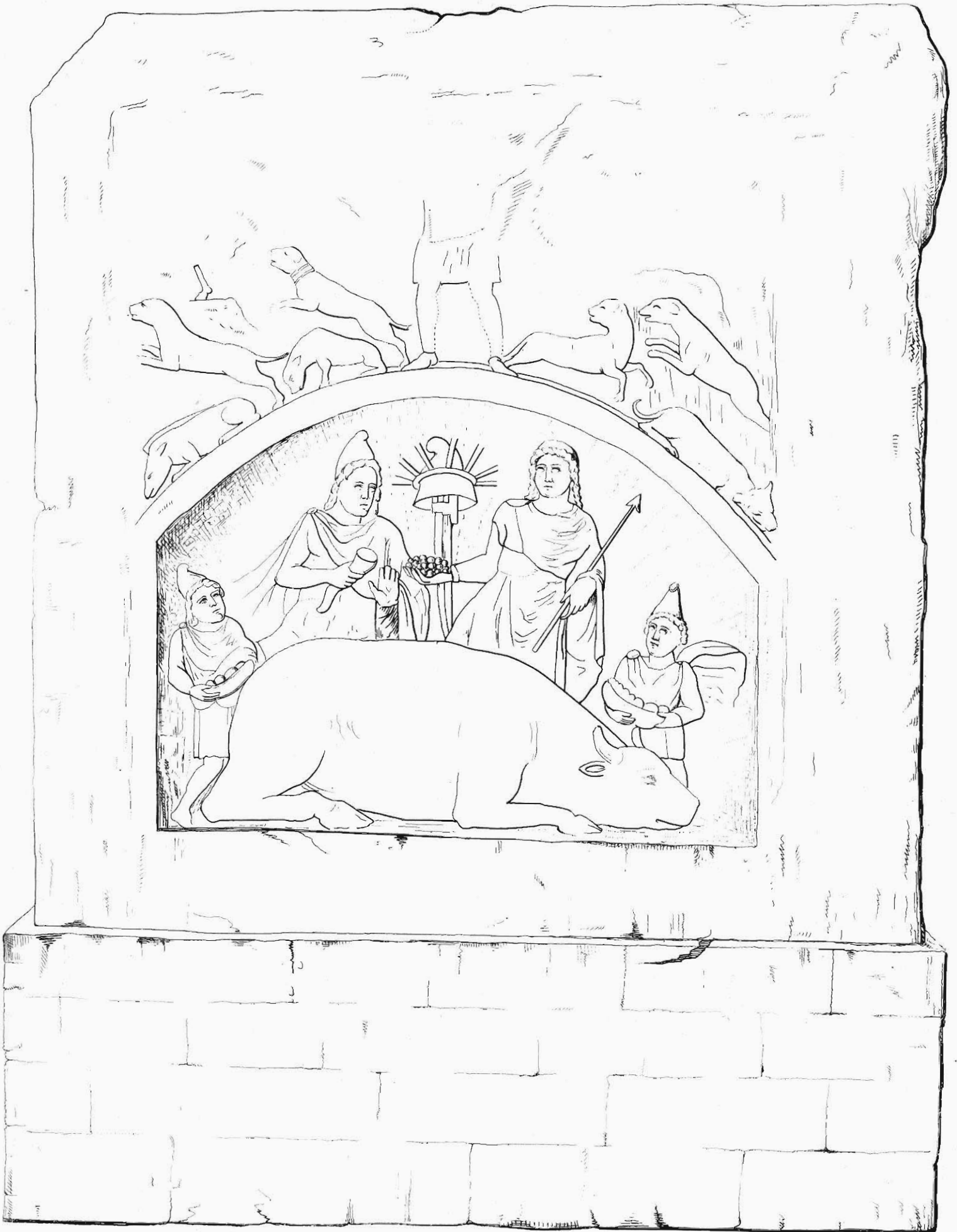
Monument douteux duquel il existe deux sculptures semblables, dont l'une se trouve à Salzbourg et l'autre conservée au Musée Impérial de Vienne.



2 Pied de France.

Brouilly St Caen 1828.

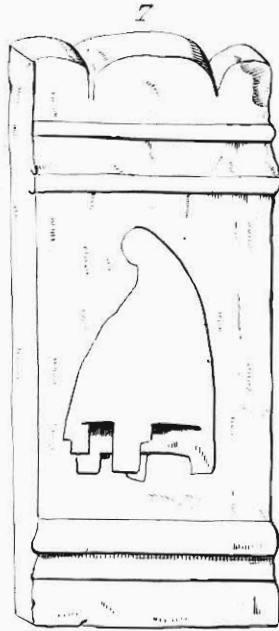
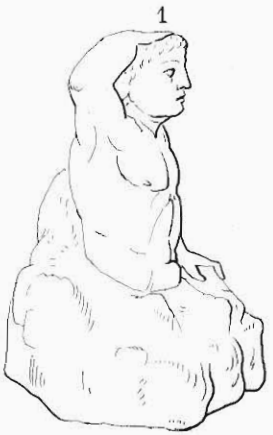
L'un des deux Bas-reliefs de l'autel principal d'un temple en partie souterrain, découvert dernièrement à Hedderheim, en Allemagne.



2 Pieds de France

Bonhly St. Caen 1823

Le second Bas-relief du même Autel à Heddernheim.



Divers sculptures accessoires du même temple à Hedderheim.

A

CULTE DE MITHRA.

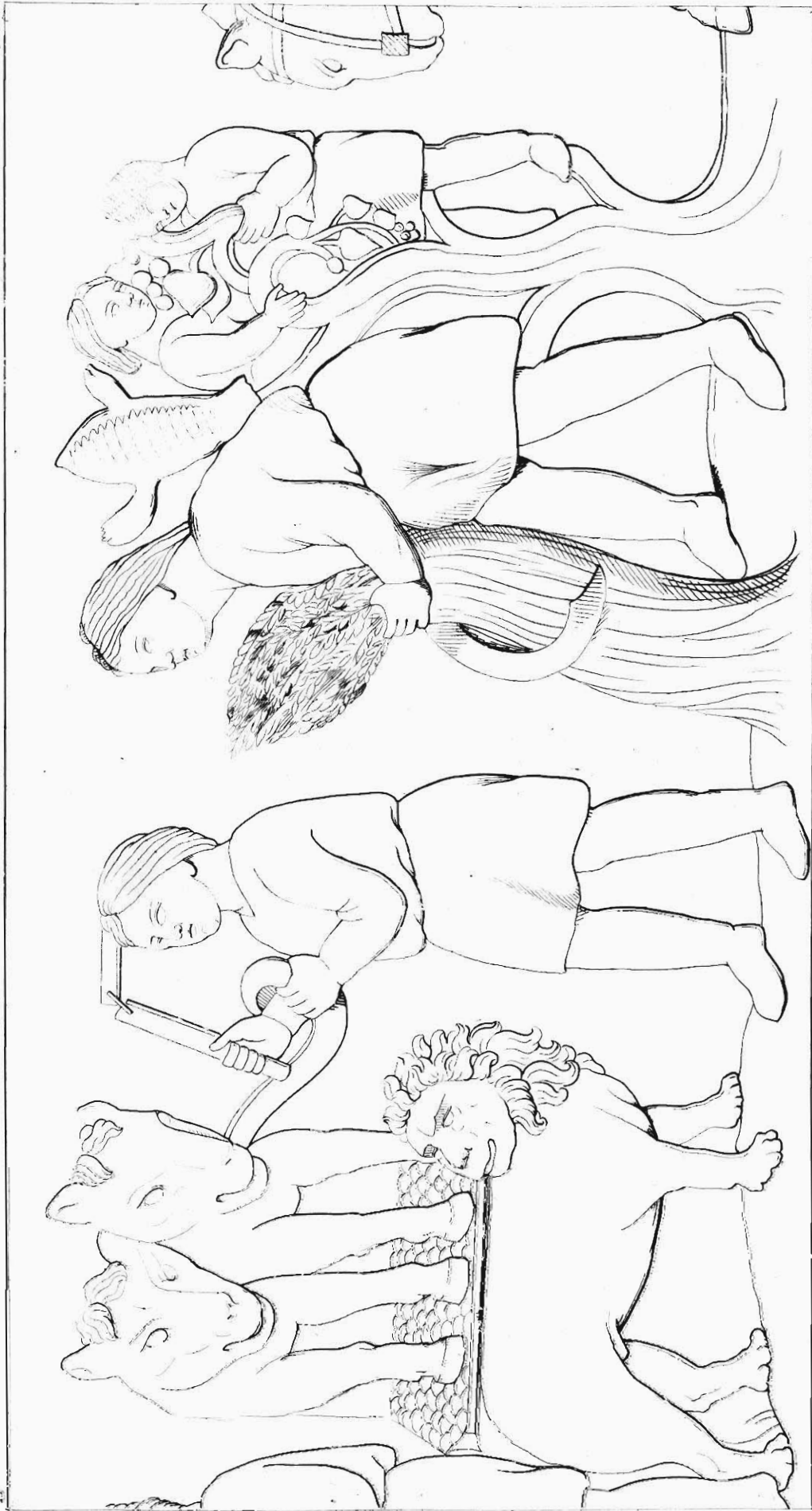
XVII



Boudilly in Gœze 1828

Zodiaque emblématique du moyen âge sculpté sur la cathédrale de Crémone.

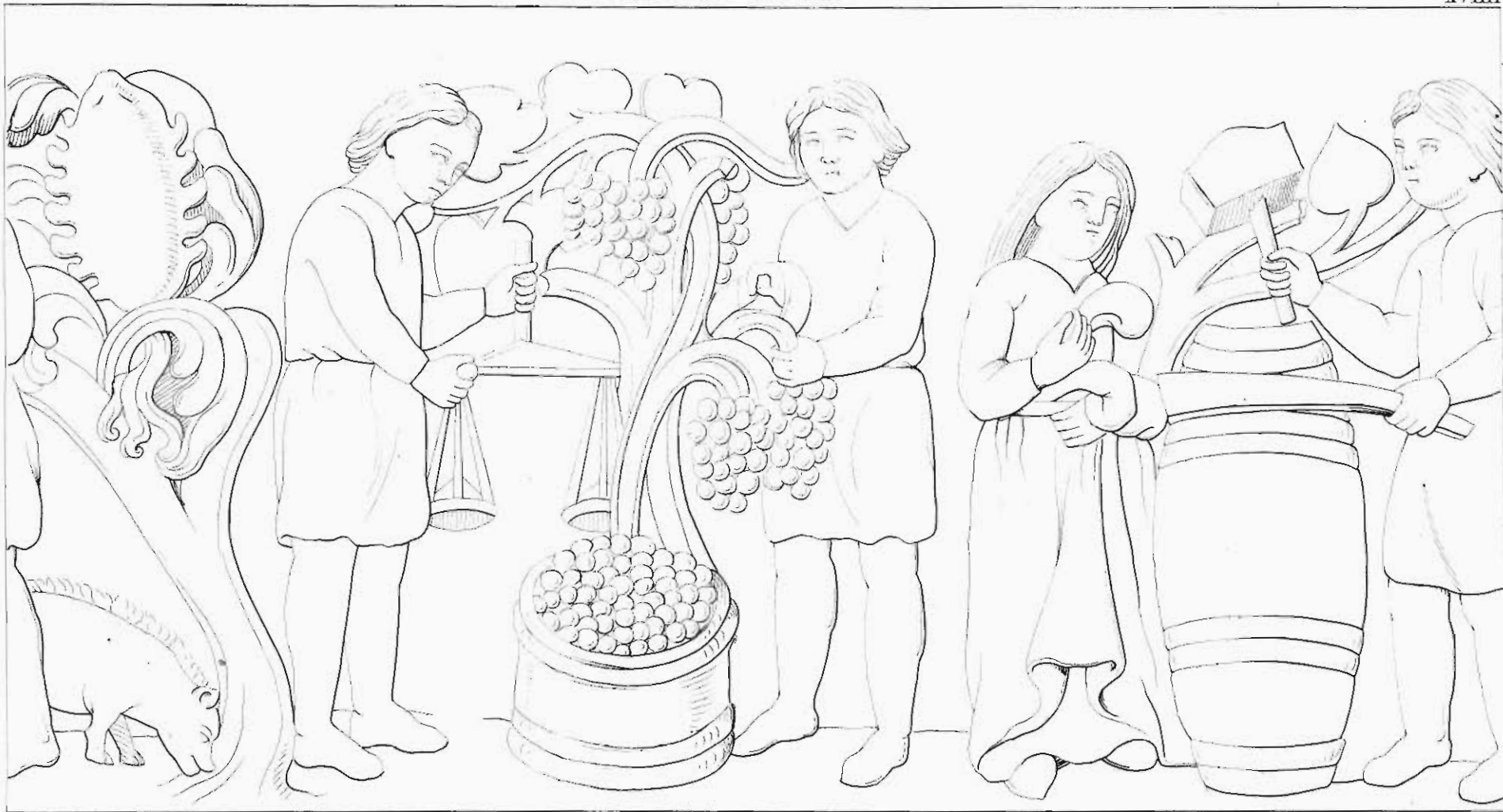
1re section



Revelly, St. Lucien, 1893.

Zodiaque architectonique de Crémone.

9me Section.



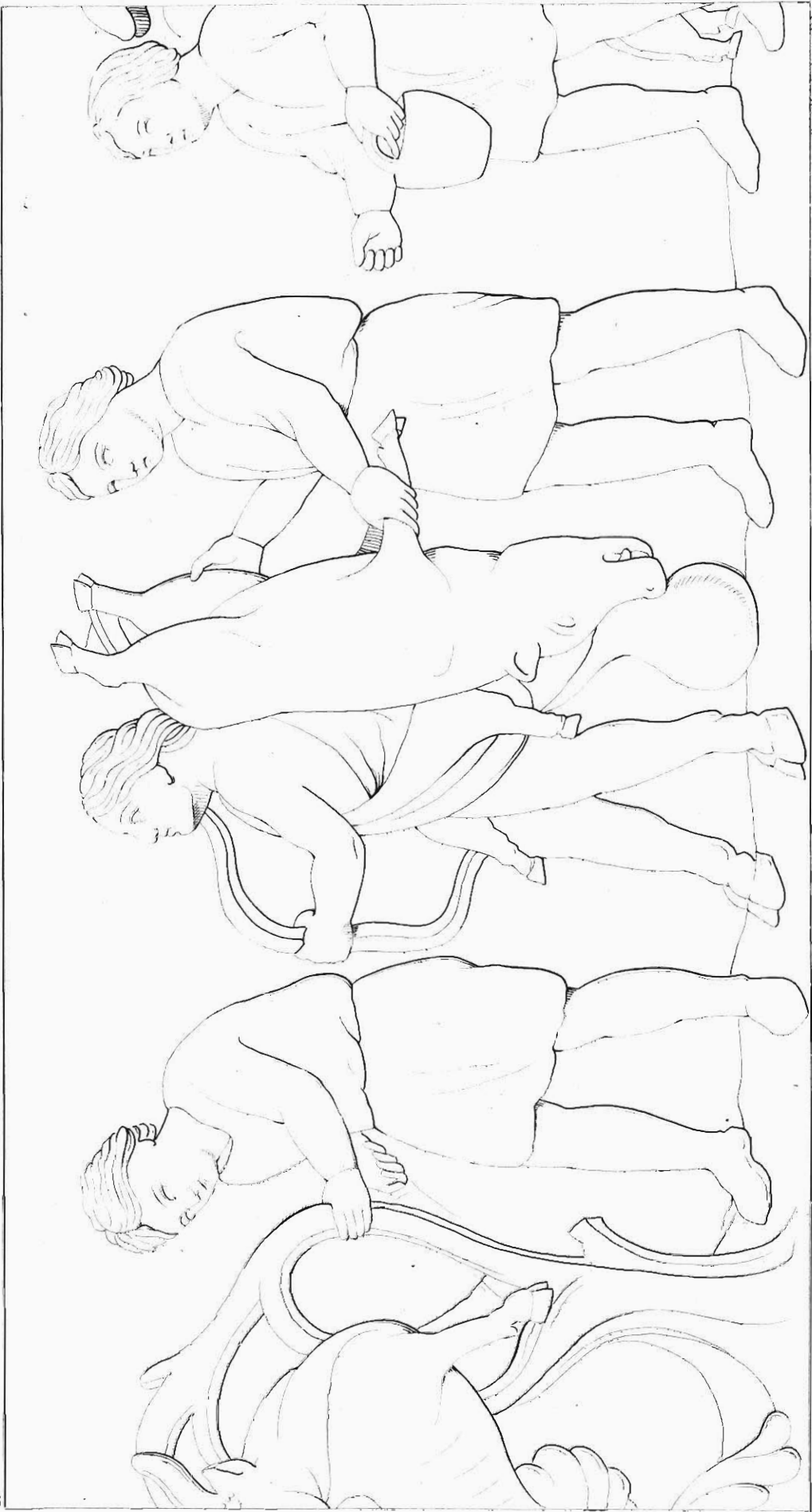
Zodiaque architectonique de Crémone.

378 section.

CULTE DE MITHRA

VI

D



Journ. de l'Arch. 1828.

Zodiaca architectonique de Crémone.

Fig. 526.



Bouilly sc. Gen. 1828.

Zodiague architectonique de Crémone.

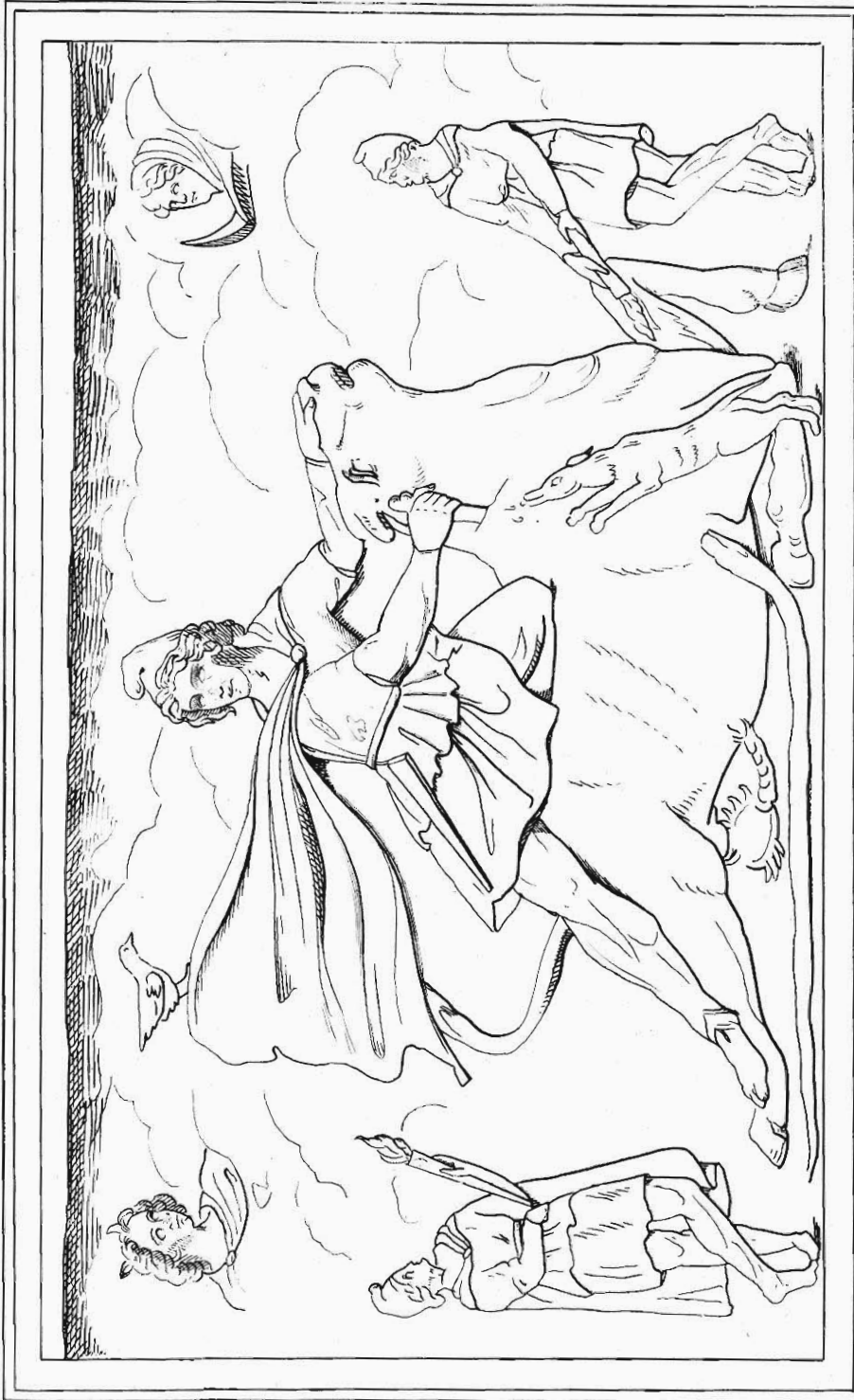
5.^{me} section



L'Alphonse del. Paris.

Bouilly. & Goussier del. Paris.

Bas-relief provenant de la villa Borgèse conservé au musée royal de Paris



Bas-relief de la villa Borghese.

Bas-relief de la villa Borghese.

Bas-relief provenant de la villa Borghese conservé au musée royal de Paris.



Excav. Domenico del.

Republ. Sc. Cass. 1823.

Bas-relief conservé à Venise.

