

*Monsieur  
Monsieur J. R. R. R.  
Monsieur  
de l'Institut*

Б. В. Фармаковский.

4

# ЗОЛОТЫЯ ОБИВКИ НАЛУЧІЙ

изъ Ильинецкаго и Чертомлыцкаго кургановъ.



С.-ПЕТЕРБУРГЪ

1911



Б. В. Фармановскій.

*B. V. Farmanovskiy*

**ЗОЛОТЫЯ ОБИВКИ**

*Les enveloppes en or*

**НАЛУЧІЙ**

*des carquois*

**ИЗЪ ИЛЬИНЕЦКАГО И ЧЕРТОМЛЫЦКАГО**

*des Bourgan de Ilinets et de*  
**КУРГАНОВЪ.** *Chertomlyk*

---

Съ 2 таблицами въ геліографію, 1 въ фототипіи  
и съ 11 автотипіями въ текстѣ.

---

С.-ПЕТЕРБУРГЪ.

Типографія В. О. Киршбаума (отдѣленіе), Новоисаакіевская, 20.

1911.



## Золотыя обивки налучій (горитовъ) изъ Чертомлыцкаго кургана и изъ кургана въ м. Ильицахъ.

### I.

Значеніе золотыхъ и серебряныхъ античныхъ издѣлій, найденныхъ въ курганахъ на югѣ Россіи, и исторія ихъ изученія. Предметъ настоящей работы.

Замѣчательная коллекція античныхъ золотыхъ и серебряныхъ предметовъ, — произведеній античной торевтики, происходящихъ изъ древнихъ могилъ южной Россіи и хранящихся нынѣ въ Императорскомъ Эрмитажѣ, въ С.-Петербургѣ, является, какъ это давно было замѣчено<sup>1)</sup> и нынѣ общепризнано<sup>2)</sup>, единственною въ мірѣ какъ по количеству и разнообразію ея состава, такъ и по высокимъ художественнымъ качествамъ нѣкоторыхъ предметовъ.

Выдающееся мѣсто въ коллекціи Эрмитажа занимаютъ золотыя и серебряныя издѣлія, найденныя покойнымъ И. Е. Забѣлинымъ въ Чертомлыцкомъ курганѣ (близъ Никополя, Екатеринославской губерніи и уѣзда) въ 1862 и 1863 годахъ<sup>3)</sup>. Очевидно, одновременными

<sup>1)</sup> Ср. O. Rayet, *Études d'archéologie et d'art*, Paris, 1888, стр. 203; А. Н. Шварцъ, Къ исторіи древне-греческихъ рельефовъ на золотыхъ вещахъ, найденныхъ въ южной Россіи, въ *Древностияхъ, Труды Имп. Московскаго Археолог. Общества*, XV, Москва, 1894, стр. 17.

<sup>2)</sup> Ср. H. N. Fowler, J. R. Wheeler, G. Ph. Stevens, *Handbook of greek archaeology*, New York, 1909, стр. 22, 335; A. Springer—Ad. Michaelis, *Handbuch der Kunstgeschichte*, I, 9 Aufl., Leipzig 1911, стр. 241.

<sup>3)</sup> *Древности Геродотовой Скии*, II, СПб., съ атласомъ in f°, табл. F, XXIX слл.; *Отчетъ Имп. Археолог. Комм.* за 1862 г., стр. XVI слл.; за 1863 г., стр. III слл.; за 1864, стр. 5 слл. (Стефани), табл. I—III; И. Е. Забѣлинъ, *Исторія русской жизни*, I, 2-ое изд., Москва, 1908, стр. 287 слл.; Л. Стефани и К. К. Ретгеръ, *Никопольская серебряная ваза въ Императорскомъ Эрмитажѣ*, СПб., 1873; Н. П. Кондаковъ и гр. П. П. Толстой, *Русскія древности*, II, СПб., 1889, стр. 105 слл.

и вышедшими изъ одной съ ними художественной школы<sup>1)</sup> являются занимающіе также весьма видное мѣсто въ эрмитажной коллекціи предметы изъ кургана Куль-Оба (близъ Керчи), разслѣдованнаго въ 1830 г. Дюбрюксомъ<sup>2)</sup>. Далѣе, по стилю и техникѣ къ той же школѣ должны быть отнесены древности кургана Карагодеуашхъ (близъ станции Крымской, Кубанской области), раскопаннаго въ 1888 году Е. Д. Фелицинымъ<sup>3)</sup>, и древности Чмырева кургана (близъ Большой Бѣлозерки, Мелитопольскаго уѣзда Таврической губ.), разслѣдованнаго О. А. Брауномъ въ 1898 году<sup>4)</sup> и Н. И. Веселовскимъ въ 1909—1910 годахъ<sup>5)</sup>. Художественная школа торевтовъ, создавшая шедевры, найденные въ только что перечисленныхъ курганахъ, очевидно, должна была занимать въ исторіи искусства древности почетное мѣсто, и значеніе ея въ исторіи античнаго стиля, очевидно, не менѣе, чѣмъ значеніе стилей, представляемыхъ, напр., дошедшими до насъ многочисленными издѣліями античной керамики. Если за послѣдними въ настоящее время въ наукѣ правильно признается важное значеніе, и ни одинъ историкъ искусства нынѣ не можетъ игнорировать матеріалы, представляемые античной керамикой, то удивительнымъ созданіямъ греческихъ торевтовъ, и особенно памятникамъ торевтики, найденнымъ на югѣ Россіи, наука до сихъ поръ не удѣляла того вниманія, котораго они по справедливости заслуживали бы.

Художественные предметы изъ кургановъ Куль-Оба, Чертомлыцкаго, Карагодеуашха и Чмырева представляютъ богатѣйшій матеріалъ для большой, весьма интересной главы исторіи греческаго искусства. Между тѣмъ въ общихъ руководствахъ по исторіи искусства древности

<sup>1)</sup> Ср. Стефанн, *Отчетъ Имп. Археолог. Комм.* за 1864, стр. 144; П. П. Кондаковъ и гр. Н. Н. Толстой, *Русскія Древн.*, II, стр. 113.

<sup>2)</sup> *Древности Восточнаго Климмерійскаго*, СПб., 1854, стр. XV слл.; *Antiquités du Bosphore Cimmérien rééditées par S. Reinach*, Paris, 1892, стр. 6 слл.; П. П. Кондаковъ и гр. Н. Н. Толстой, *Русскія Древности*, II, стр. 160, подъ сл. О времени открытія Куль-Оба ср. Шварцъ, *ук. ст.*, 19, пр. 1.

<sup>3)</sup> А. С. Лаппо-Данилевскій и В. К. Мальмбергъ, Курганы Карагодеуашхъ, въ *Матеріалахъ по археолог. Россіи*, изд. *Имп. Археолог. Коммиссіи*, № 13, СПб., 1894. Объ отношеніи древностей Карагодеуашха къ древностямъ Чертомлыцкаго кургана ср. В. К. Мальмбергъ, *ук. раб.*, стр. 162 слл.

<sup>4)</sup> *Отчетъ Имп. Археолог. Коммиссіи* за 1898 г., стр. 23; *Извѣстія Имп. Арх. Коммиссіи*, XIX (1906)—стр. 96—114.

<sup>5)</sup> Н. И. Веселовскій, Чмыревъ курганъ, въ журналѣ *Гермесъ* VII (1910), 302 слл.; ср. В. Pharnakowsky, *Archäologischer Anzeiger* при *Jahrbuch des kais. deutschen archäologischen Instituts*, XXV (1910), ст. 216 слл.

и классической археологій, представляющихъ сводъ работы науки въ данное время, только нѣкоторые изъ этихъ предметовъ упоминаются, и то вскользь<sup>1)</sup>. Происходитъ это, конечно, отъ того, что, какъ это ни странно, эти предметы до сихъ поръ очень мало изучены.

Только очень немногіе спеціалисты могли изучать южно-русскіе памятники по ихъ оригиналамъ. Большая же часть ученыхъ поневолѣ должна была пользоваться лишь изданіями, которыя зачастую не удовлетворяютъ современнымъ требованіямъ въ отношеніи точности воспроизведенія и документальности<sup>2)</sup>. Нельзя не замѣтить и того, что нерѣдко ученые, къ сожалѣнію, не достаточно внимательно изучали всѣ данныя опубликованныхъ отчетовъ о раскопкахъ и при установленіи хронологіи памятниковъ руководились почти исключительно указаніями ихъ стиля<sup>3)</sup>. Однако, нельзя сказать, чтобы и стиль предметовъ былъ изученъ исчерпывающимъ образомъ. Въ виду недостаточнаго изученія южно-русскихъ древностей является вполне понятнымъ то удивительное разнообразіе мнѣній и насчетъ времени созданія найденныхъ древностей, и па счетъ мѣста ихъ происхожденія и изготовленія. Стефани<sup>4)</sup> не колебался

<sup>1)</sup> Ср., напр., то, что говорится о чертомлыцкихъ и куль-обскихъ древностяхъ въ новѣйшихъ руководствахъ, въ 9-мъ изданіи указаннаго выше учебника Шпригера, обработаннаго Михаэлемъ (стр. 241), или въ руководствахъ Фуулера, Уилера и Стевенса, также указанномъ выше (стр. 335, 350).

<sup>2)</sup> На неудовлетворительность изданій южно-русскихъ памятниковъ указывалось неоднократно. Ср., напр., замѣчанія В. К. Мальмберга, *Курганъ Карагодеуапхъ (Mat. по арх. Россіи, № 13)*, стр. 122, прим. 1; ср. В. Gräf, *Hermes*, XXXVI (1901), стр. 94; Furtwängler, *Griechische Vasenmalerei*, II, München 1909, стр. 36.

<sup>3)</sup> Никто изъ ученыхъ до сихъ поръ не пользовался, напр., для установленія времени сооруженія Чертомлыцкаго кургана данными, которыя представляютъ найденныя при раскопкѣ кургана амфорныя ручки съ клеймами и обломки чернолаковой посуды, хранящіяся въ Императорскомъ Эрмитажѣ. Ср. *Древности Геродотовой Скииіи*, II, стр. 84. Керамическіе обломки, столь важные для установленія хронологіи, считались иногда не заслуживающими даже упоминанія. Такъ, о нихъ ничего не сообщается въ описаніи раскопокъ Чертомлыцкаго кургана въ первомъ томѣ *Исторіи Русской жизни* (стр. 287 сл.) П. Е. Забѣлина, выпустившаго свой трудъ вторымъ изданіемъ въ 1908 г. Совершенно безцеремонностью обращенія съ изданнымъ отчетомъ о раскопкахъ Чертомлыцкаго кургана отличается статья нѣмецкаго ученаго Бото Грефа въ *Hermes*, XXXVI (1901), стр. 94, вызвавшая справедливую отповѣдь со стороны покойнаго Г. Е. Кизерицкаго въ *Archäolog. Anzeiger*, XVIII (1903), стр. 84. Керамическій матеріалъ Карагодеуапха (ср. *Mat. по арх. Россіи, № 13*, стр. 47 сл.) равнымъ образомъ остался не использованнымъ.

<sup>4)</sup> Стефани въ *Отчетъ Импер. Археологической Коммиссіи* за 1864 г., стр. 10, 144, 171; ср. Л. Стефани и К. К. Ретгеръ, Никопольская серебряная ваза въ Императорскомъ Эрмитажѣ, стр. 2 сл., стр. 7.

относить чертомлыцкія древности къ IV вѣку до Р. Хр. и видѣтъ въ нихъ произведенія аѳинскихъ мастеровъ, которые, какъ онъ думалъ, принимали, впрочемъ, въ соображеніе вкусы своихъ заказчиковъ—скиѳскихъ царей. Швабе<sup>1)</sup> въ общемъ слѣдоваль Стефани, считая стиль куль-обскихъ и чертомлыцкихъ предметовъ аттическимъ IV вѣка до Р. Хр. съ примѣсью восточныхъ элементовъ, проникшихъ сюда въ угоду скиѳамъ—заказчикамъ, и думалъ, что аттическіе мастера работали на югѣ Россіи. Подобнаго же мнѣнія держался Робертъ<sup>2)</sup>. Всецѣло слѣдоваль Стефани Н. Е. Забѣлинъ<sup>3)</sup>. Хронологіи Стефани держится частью Ригль<sup>4)</sup>, считая золотую обивку палучія изъ Чертомлыцкаго кургана произведеніемъ IV вѣка до Р. Хр. Райэ<sup>5)</sup> усматривалъ въ вещахъ наиболѣе тонкаго стиля изъ южно-русскихъ кургановъ (Чертомлыцкаго и Куль-Обскаго) аттическія произведенія, какъ Стефани, но датировалъ ихъ эпохой немного болѣе поздней, чѣмъ Стефани (IV—III вѣками до Р. Хр.). Г. Е. Кизерницкій<sup>6)</sup> считалъ золотыя медальоны изъ Куль-Оба съ изображеніемъ головы Аѳины-Дѣвы также за аттическія произведенія конца V вѣка до Р. Хр. и находилъ возможнымъ даже утверждать, что медальоны вышли изъ школы золотыхъ дѣлъ мастеровъ, работавшихъ надъ изготовленіемъ статуи Аѳины-Дѣвы Фидія въ Паронопѣ.

Мнѣніе Стефани объ аттическомъ происхожденіи чертомлыцкаго палучія раздѣляли и Н. П. Кондаковъ и гр. И. И. Толстой<sup>7)</sup>, относившіе палучіе, какъ и серебряную вазу изъ Чертомлыцкаго кургана, къ IV—III вѣкамъ до Р. Хр., но полагавшіе, что сооруженіе

<sup>1)</sup> K. Schwabe, Die Griechen und die griechische Kunst am Nordgestade des Schwarzen Meeres, Riga, 1867, стр. 12.

<sup>2)</sup> Robert, *Archäolog. Anzeiger*, IV (1889), стр. 151.

<sup>3)</sup> Н. Е. Забѣлинъ, *Исторія Русской жизни* (2-ое изд.), стр. 304, прим. 1, стр. 310 и 318.

<sup>4)</sup> A. Riegl, *Stilfragen*, Berlin, 1893, стр. 249. Серебряную вазу изъ Чертомлыцкаго кургана Ригль, однако, считалъ (стр. 236 слл.) произведеніемъ эллинистической эпохи.

<sup>5)</sup> O. Raquet, *Études*, стр. 189 слл., 201, 205, 223, 229 (статьи перепечатаны здѣсь изъ *Gazette des beaux-arts* за 1881 и 1882 г.г.). Райэ допускалъ, что предметы, найденные въ одномъ курганѣ, могли быть неодновременны; обивку горита Чертомлыцкаго кургана, напр., Райэ считалъ болѣе поздней (на 50, даже на 100 лѣтъ), чѣмъ серебряную вазу изъ того же кургана. Ср. *Études*, стр. 230.

<sup>6)</sup> Kieseritzky, *Athen. Mitth.*, VIII (1883), стр. 314.

<sup>7)</sup> Н. П. Кондаковъ и гр. И. И. Толстой, *Русскія древности*, II, стр. 113, 137 и 143 слл.

кургана вѣроятнѣе всего можетъ быть относимо къ II—I вѣкамъ до Р. Хр. Наконецъ, за аттическое происхожденіе чертомлыцкихъ серебряной вазы и обивки палучія и куль-обской электроной вазы съ изображеніемъ „скивовъ“, повидимому, стоялъ Михаэлисъ, который въ своемъ руководствѣ по исторіи искусства древности трактуетъ объ этихъ предметахъ въ главѣ, касающейся искусства до эпохи Перикла <sup>1)</sup>).

Въ послѣднее время большинство ученыхъ отвергаетъ аттическое происхожденіе греческихъ издѣлій изъ южно-русскихъ кургановъ, высказываясь въ пользу происхожденія ихъ изъ іонійскихъ областей. Впервые за іонійское происхожденіе высказался Фуртвенглеръ <sup>2)</sup>, относившій чертомлыцкую вазу и горитъ къ концу V вѣка до Р. Хр. Такъ же датировалъ эти предметы и считалъ ихъ іонійскими Гаузеръ <sup>3)</sup>. А. Н. Шварцъ <sup>4)</sup> держался мнѣнія Гаузера объ іонійскомъ происхожденіи предметовъ и датировалъ чертомлыцкое палучіе IV вѣкомъ до Р. Хр. В. К. Мальмбергъ <sup>5)</sup> для предметовъ изъ Карагодеуашскаго и Чертомлыцкаго кургановъ считалъ наиболѣе вѣроятнымъ временемъ начало IV вѣка до Р. Хр., допуская, что сооруженіе кургана Карагодеуаша могло падать и на вторую половину IV вѣка. Какъ и ранѣе названные ученые, В. К. Мальмбергъ склонился въ пользу іонійскаго происхожденія древностей, найденныхъ на югѣ Россіи. Фуллеръ, Уилеръ и Стевенсъ <sup>6)</sup> считаютъ южно-русскіе предметы іонійскими издѣліями, стоящими подъ аттическимъ влияніемъ, и относятъ ихъ къ V—IV вѣкамъ до Р. Хр. А. С. Лапко-Данилевскій <sup>7)</sup>, издавшій свое изслѣдованіе о курганѣ Карагодеуашхъ въ одномъ выпускѣ *Материаловъ по археологіи Россіи* (№ 13) съ В. К. Мальмбергомъ, пришелъ къ нѣсколько болѣе поздней датѣ, чѣмъ В. К. Мальмбергъ: по мнѣнію А. С. Лапко-Данилевскаго, курганъ былъ сооруженъ въ

<sup>1)</sup> Springer-Michaelis, Handbuch der Kunstgesch., I, 1911, стр. 241.

<sup>2)</sup> A. Furtwängler, Der Goldfund von Vetterfelde. 43 Programm zum Winkelmannsfeste, Berlin, 1883, стр. 45 сл.; *Archäolog. Anzeiger*, VII (1892), стр. 114 сл.

<sup>3)</sup> Hauser, Die neuattischen Reliefs, Stuttgart, 1889, стр. 126, прим. 1.

<sup>4)</sup> Къ исторіи древне-греческихъ рельефовъ на золотыхъ вещахъ. *Древности*, XV, Москва, 1894, стр. 19 сл., 27 сл.

<sup>5)</sup> Курганъ Карагодеуашхъ, стр. 191. Съ датировкою В. К. Мальмберга мы совершенно согласились въ своей Аттической назойной жизни (СПб., 1902), стр. 101 и сл.

<sup>6)</sup> Fowler-Wheeler-Stevens, Handbook of greek archaeology, стр. 335 сл., 350.

<sup>7)</sup> Курганъ Карагодеуашхъ, стр. 96.

IV—III в. до Р. Хр. Гаузеръ <sup>1)</sup> и А. Н. Шварцъ <sup>2)</sup> указывали прямо на малоазійскій городъ Кизикъ, какъ на мѣсто, откуда долженъ былъ вести начало стиль предметовъ, представляемыхъ находками въ Чертомлыцкомъ и Куль-Обскомъ курганахъ. В. К. Мальмбергъ <sup>3)</sup> пришелъ къ аналогичному заключенію. По его мнѣнію, художественныя вещи вывозились въ области нынѣшней Россіи, если не изъ самаго Кизика, то изъ мѣстностей, сосѣднихъ съ нимъ.

Въ новѣйшее время нѣкоторые ученые считали болѣе вѣроятнымъ для южно-русскихъ древностей мѣстное происхожденіе. Такъ, Бото Грефъ <sup>4)</sup>, разбирая композицію чертомлыцкаго горита, указалъ въ ней рядъ чертъ, которыя являются, по его мнѣнію, странными, не имѣющими аналогій среди созданій чистаго греческаго искусства. Это обстоятельство и является въ глазахъ Грефа доказательствомъ, если не поддѣльности нѣкоторыхъ предметовъ, напр., чертомлыцкой обивки (sic!), то ихъ негреческаго происхожденія и, во всякомъ случаѣ, изъ эпохи болѣе поздней, чѣмъ V—IV вѣкъ до Р. Хр. Винтеръ <sup>5)</sup> высказался тоже за то, что предметы изъ южно-русскихъ кургановъ скорѣе были сдѣланы не въ греческихъ областяхъ, а въ Скиѳіи. Но, по Винтеру, ихъ должны были дѣлать переселившіеся въ Скиѳію іонійскіе мастера. Что касается времени предметовъ, то Винтеръ стоитъ за конецъ V вѣка до Р. Хр. Далѣе всѣхъ пошелъ покойный Г. Е. Кизерицкій <sup>6)</sup>. Ему казалось, что предметы въ родѣ чертомлыцкаго горита представляютъ совершенно своеобразныя издѣлія не греческаго, а мѣстнаго искусства, питавшагося, правда, мотивами греческаго искусства, но примѣнявшаго ихъ совершенно произвольно, по своему.

Итакъ, нѣкоторые изслѣдователи относятъ южно-русскія находки интересующей насъ группы къ концу V вѣка до Р. Хр., другіе склонны усматривать въ нихъ произведенія IV вѣка, третьи—даже болѣе поздняго времени, вплоть до III вѣка до Р. Хр. Одни ученые видятъ въ южно-русскихъ предметахъ высокохудожественные, классическіе образцы

<sup>1)</sup> Hauser, *Neuattische Reliefs*, стр. 126, пр. 1.

<sup>2)</sup> *Древности*, XV, стр. 23 слл.

<sup>3)</sup> Курганы Карагодеуашхъ, стр. 172.

<sup>4)</sup> Botho Graf, *Die Schamhaftigkeit der Skythen*, *Hermes*, XXXVI (1901), стр. 86 слл.

<sup>5)</sup> Franz Winter, *Jahreshefte des oesterreichischen archäologischen Institutes*, V (1902), стр. 124 слл.

<sup>6)</sup> *Archäolog. Anzeiger*, XVIII (1903), стр. 83 сл.

греческой промышленности, которые должны были быть созданы гдѣ-либо въ центрахъ античной культуры; другіе, наоборотъ,—издѣлія какихъ-то мѣстныхъ мастеровъ-ремесленниковъ, пользовавшихся только (и при томъ неумѣло) разными популярными мотивами греческаго искусства, чтобъ составлять изъ нихъ декоративныя композиціи, смыслъ которыхъ напрасно даже стремиться угадывать. Исслѣдователи, убѣжденные въ греческомъ происхожденіи предметовъ, расходятся между собою въ сужденіяхъ относительно мѣста происхожденія представляемаго ими стиля. Тѣ, которые думаютъ, что предметы сдѣланы были въ Скионѣ, колеблются насчетъ того, были ли авторами вещей переселившіеся туда греки, или какіе-нибудь мѣстные мастера. При такомъ разнообразіи и противорѣчивости мнѣній необходимость общаго изслѣдованія, посвященнаго южно-русскимъ древностямъ, очевидна. Но такое изслѣдованіе нуждается въ рядѣ предварительныхъ штудій, посвященныхъ отдѣльнымъ находкамъ. Вновь найденная въ 1902 г. въ м. Ильинцахъ, Липовецкаго уѣзда Кіевской губерніи, обивка валучія давно уже остановила на себѣ наше вниманіе и заставила насъ вмѣстѣ съ тѣмъ заняться обивкою изъ Чертомлыцкаго кургана. Неизданная обивка изъ Ильинцевъ (табл. I) и пзвѣстная обивка изъ Чертомлыцкаго кургана (табл. II) <sup>1)</sup> и составлять предметъ настоящей работы.

## II.

Раскопки Н. Е. Бранденбурга въ м. Ильинцахъ въ 1901—1902 г.г. и найденная при раскопкахъ обивка валучія.

Въ 1901—1902 годахъ въ м. Ильинцахъ, Липовецкаго уѣзда Кіевской губерніи, покойнымъ генераломъ Н. Е. Бранденбургомъ былъ

<sup>1)</sup> Литература, относящаяся къ обивкѣ горита изъ Чертомлыцкаго кургана: *Древности Геродотовой Скионѣ*, II, табл. XXXIV, 1; текстъ стр. 112 сл.; *Омчетъ Илл. Археолог. Комиссїи* за 1864 г., табл. IV; стр. 142 сл.; *Wiener Vorlegeblätter*, Serie B, табл. 10; Стефанъ и Ретгеръ, Никопольская ваза, стр. 7 сл., табл. VI; Robert, *Archäolog. Anzeiger*, IV (1889), стр. 151; Die Nekyia des Polygnot, XVI *Hall. Winkelmannspr.*, 1892, стр. 38; А. Н. Шварцъ, Къ исторіи древне-греч. рельефовъ, *Древности*, XV, табл. I, 3; В. К. Мальмбергъ, Кург. Карагодеуашъ, стр. 122 сл.; Robert, Die Marathonsschlacht in der Poikile, XVIII *Hall. Winkelmannspr.*, 1895, стр. 66; Botho Graf, *Hermes*, XXXVI (1901), стр. 86 сл.; G. von Kieseritzky, *Archäologischer Anz.*, XVIII (1903), стр. 83 сл.

раскопанъ по порученію и на средства Имп. Археологической Комиссіи большой курганъ на землѣ княгини Демидовой Санъ-Донато<sup>1)</sup>.

Курганъ, разслѣдованный въ Ильинцахъ, достигалъ 8,50 м. высоты и имѣлъ 50,35 м. въ діаметрѣ. Поверхность кургана была повреждена ямами, не особенно глубокими. Въ 1901 г. Н. Е. Бранденбургъ произвелъ работы развѣдочнаго характера, которыя указывали на то, что эти ямы не могли разрушить главной могилы кургана. Въ 1902 г. работы по раскопкѣ кургана возобновились. До пріѣзда Н. Е. Бранденбурга, по его порученію А. И. Шелюжко удалилъ верхнія части курганной насыпи, чтобъ тѣмъ подготовить раскопки главной могилы. Н. Е. Бранденбургомъ была разслѣдована находившаяся въ центрѣ кургана главная могила, которая представляла склепъ, выстроенный изъ дерева на чистомъ материкѣ, но въ него не углубленный. Склепъ былъ квадратный (5,70×5,70 м.) въ планѣ. Онъ оказался почти совершенно разрушеннымъ; очевидно, когда дерево сгнило, помещеніе склепа было завалено обрушившейся землей возвышавшейся надъ нимъ насыпи. Однако, первоначальное мѣстоположеніе столбовъ и досокъ, которые образовали внутреннюю обстановку склепа, не оставляло сомнѣній. Раскопками было установлено, что склепъ еще въ давнія времена былъ разграбленъ. До разграбленія склепъ былъ только отчасти заваленъ землею, но въ моментъ проникновенія въ него грабителей курганная насыпь, повидимому неожиданно и вдругъ осѣла; склепъ при этомъ совершенно былъ заваленъ землею, и одинъ изъ грабителей погибъ подъ обваломъ (скелетъ его былъ найденъ при раскопкахъ). Обвалъ былъ, повидимому, причиною того, что не все богатое содержаніе склепа было расхищено.

На днѣ склепа найдена была, очевидно, случайно ускользнувшая отъ вниманія грабителей прямоугольная большая (дл. 0,435—0,47 м.; шир. 0,22—0,26 м.), тонкая (менѣе 1 миллиметра) пластина, украшенная

<sup>1)</sup> Н. Е. Бранденбургъ, скончавшійся 31 августа 1903 г., представилъ въ Комиссію о своихъ раскопкахъ въ Ильинцахъ лишь предварительный краткій отчетъ, при которомъ не имѣется чертежей (*Дѣло Имп. Археолог. Ком. 1901 г. № 47*). Не вошелъ дневникъ раскопокъ въ Ильинцахъ и въ весьма цѣнное изданіе Н. М. Печенкина, *Журналъ раскопокъ Н. Е. Бранденбурга 1888—1902 г.г.* Спб., 1908. По нашей просьбѣ Н. М. Печенкинъ любезно доставилъ намъ все оставшіяся черновые дневники, чертежи, замѣтки и фотографіи Н. Е. Бранденбурга, которые относятся къ его работамъ въ Ильинцахъ. Считаемо пріятнымъ долгомъ выразить здѣсь Н. М. Печенкину глубокую благодарность за предупредительное вниманіе къ нашей работѣ.

рельефами (см. табл. I), которая, какъ замѣтитъ каждый при первомъ же взглядѣ на нее, представляетъ почти полное повтореніе такой же пластины изъ Чертомлыцкаго кургана (см. табл. II) <sup>1)</sup>. Какъ та, такъ и другая пластины представляютъ, какъ это давно уже было установлено для пластины изъ Чертомлыцкаго кургана и аналогичной ей фрагментированной пластины изъ кургана Карагодеуашхъ, обивки отъ ящиковъ или футляровъ, въ которыхъ „скины“ носили лукъ и стрѣлы, и которые назывались у грековъ горитами или коритами (*γοριτός* или *κοριτός*) <sup>2)</sup>.

Находка въ Ильинцахъ вводитъ вопросъ о происхожденіи и о художественно-историческомъ значеніи одного изъ виднѣйшихъ памятниковъ, найденныхъ въ Чертомлыцкомъ курганѣ, къ какимъ несомнѣнно относится золотая обивка горита, въ новую фазу. На таблицахъ I и II обѣ обивки даются немного болѣе, чѣмъ въ  $\frac{1}{2}$  величины оригинала въ гелиографияхъ Франкенштейна въ Вѣнѣ.

Кромѣ обивки горита, въ разныхъ мѣстахъ на материковомъ полу склепа въ Ильинцахъ найдены были еще, по дневнику Н. Е. Бранденбурга, слѣдующіе предметы: 142 экз. бронзовыхъ трехгранныхъ наконечниковъ стрѣлъ, 12 костяныхъ наконечниковъ стрѣлъ, пара бронзовыхъ кнемидъ (поножей) плохой сохранности, остатки бронзовыхъ продолговатыхъ чешуекъ, укрѣпленныхъ на кожѣ, бронзовые листовые обломки, обломки желѣзнаго ножа, пять золотыхъ накладокъ съ орнаментами и три обломка ихъ, три прямоугольныхъ золотыхъ накладки и обломки четвертой, мелкіе обломки золотыхъ накладокъ, двѣ золотыхъ бляшки, 15 серебряныхъ гладкихъ бляшекъ отъ уздечекъ, обломки конскихъ желѣзныхъ удилъ, нѣсколько черепковъ простыхъ глиняныхъ сосудовъ и черепковъ остродонныхъ греческихъ амфоръ и ничтожные остатки человѣческаго остова.

Обивка горита и орнаментированныя накладки съ обломками ихъ были представлены Н. Е. Бранденбургомъ въ Имп. Археологическую

<sup>1)</sup> Размѣры чертомлыцкой пластины одинаковы съ размѣрами Ильинцевкой. Иногда есть незначительныя различія изъ-за большей помятости Ильинцевкой пластины. Такъ, ширина на правой сторонѣ у чертомлыцкой пластины 0,28 м.

<sup>2)</sup> Ср. Dagemberg et Saglio, Dictionn. des antiquités grecques et romaines, I, стр. 1542; P. Paris, Lexique des antiquités grecques, Paris, 1909, стр. 79; И. Е. Забѣлинъ, Исторія русской жизни, I, стр. 298; А. С. Лаппо-Давилевскій и В. К. Мальмбергъ, Курганы Карагодеуашхъ, стр. 56 сл., 122 сл., гдѣ ср. и литературу.

Коммиссію, которою они были переданы въ Имп. Эрмитажъ. Остальныя предметы находятся теперь въ Артиллерійскомъ музеѣ въ С.-Петербургѣ.

Упомянутыя золотыя накладки, украшенныя штампованными орнаментами, сдѣланы изъ такихъ же тонкихъ листовъ, какъ и обивка горита. Двѣ (0,135 м. дл. и 0,05 м. шир. вверху) симметричныя накладки (№№ 13145 и 13132—13143 по инвентарнымъ описямъ Императорскаго Эрмитажа) украшены узоромъ, представляющимъ птицы крылья. Изъ четырехъ обломковъ находокъ (№№ 13148, 13147, 13146 и 13144) составляется почти цѣликомъ длинная накладка (0,38 м.) съ изображеніемъ крылатаго грифона съ львиной головой и длиннымъ хвостомъ. Описанныя три накладки (см. табл. III) представляютъ, очевидно, украшенія кожаной конской сбруи: большія—украшеніе палобника <sup>1)</sup>, меньшія—нащечниковъ <sup>2)</sup>. Накладки были прикрѣплены къ сбруѣ при помощи мелкихъ гвоздей, мѣста которыхъ обозначаютъ идущія кругомъ накладокъ по краямъ пробитыя ими дырочки.

Одна изъ найденныхъ накладокъ, украшенная изображеніемъ двухъ симметрично поставленныхъ грифоновъ, совершенно одинакова съ золотою накладкою изъ Чертомлыцкаго кургана, изданною въ *Древностиахъ Геродотовой Скивіи*, вып. II, стр. 118. Еще въ 1902 г. В. К. Мальбергъ и Я. И. Смирновъ замѣтили, что дырочки, сдѣланныя по краю правой стороны (отъ зрителя) на чертомлыцкой накладкѣ, находятся одна отъ другой на такихъ же точно разстояніяхъ, какъ дырочки, имѣющіяся на лѣвой сторонѣ у обивки чертомлыцкаго горита, и что, кромѣ того, орнаментъ въ видѣ крученаго шнура, которымъ обрамляется лѣвый край чертомлыцкой обивки, на накладкѣ съ грифонами находится также только на лѣвой сторонѣ. Приложивъ накладку къ обивкѣ горита, названные ученые констатировали фактъ, что накладка съ группой грифоновъ окаймлялась орнаментомъ въ видѣ крученаго шнура со всѣхъ сторонъ, при чемъ почти вся правая половина орнамента была сдѣлана не на накладкѣ съ грифонами, а на обивкѣ съ фигурными фризами, и что накладка съ изображеніемъ грифоновъ, несомнѣнно, должна была составлять цѣлое съ обивкою и служить обивкою два горита. Она была укрѣплена на горитѣ тѣми же гвоздиками, которыми была прикрѣплена

<sup>1)</sup> Ср. И. П. Кондаковъ и гр. Н. П. Толстой, *Русскія Древности*, II, стр. 116, рис. 100; В. И. Ханенко, *Древности Приднѣпровья*, II, Кіевъ, 1899, табл. XXIII; *Изв. Имп. Археолог. Комм.*, XIX, стр. 109, рис. 63.

<sup>2)</sup> Ср. И. П. Кондаковъ и гр. Н. П. Толстой, *ук. соч.*, стр. 115 сл., рис. 99 и 101; В. И. Ханенко, *ук. соч.*, табл. XXIII.

къ главной лицевой сторонѣ горита и обивка съ фигурными фризами. Постѣ открытія В. К. Мальмберга и Я. И. Смирнова дирекція Императорскаго Эрмитажа выставила обивку чертомлыцкаго горита, соединивъ ее съ накладкой, украшенной фигурами грифоновъ.

Очевидно, и накладка съ грифонами у горита изъ Ильинець должна была играть ту же роль, какую играла такая же накладка у чертомлыцкаго горита. Дѣйствительно, и у ильинецкой обивки на лѣвой сторонѣ дырочки, въ которыя входили гвоздики для ея укрѣпленія на горитѣ, сходятся совершенно съ дырочками на правой сторонѣ накладки, украшенной грифонами, а правая сторона орнамента въ видѣ крученаго шнура, который окружалъ грифоновъ, исполнена б. ч. не на накладкѣ съ грифонами, а на обивкѣ съ фигурными фризами. Рис. 1 представляетъ соединенными обѣ части облицовки горита, найденныя въ Ильинцахъ, какъ это сдѣлано нынѣ въ Императорскомъ Эрмитажѣ. Этотъ рисунокъ, такимъ образомъ, можетъ давать наглядное представленіе о формѣ горита и о величинѣ его внутренняго помѣщенія. Наибольшая ширина этого помѣщенія (внизу) была 0,065 м.

Гориты, какъ показываютъ ихъ древнія изображенія, среди которыхъ для насъ особенное значеніе имѣютъ, конечно, изображенія на золотой вазѣ изъ Куль-Обскаго кургана (рис. 2)<sup>1)</sup>, одновременныя съ нашими обивками, служили иногда, какъ мы замѣтили уже выше, не только футлярами для лука, но и для стрѣлъ. Лукъ и стрѣлы, несомнѣнно, должны были помѣщаться и въ горитахъ, отъ которыхъ дошли наши обивки. На это прямо указываютъ формы обивокъ, получающія свое разъясненіе изъ сравненія съ горитами, изображенными на куль-обской вазѣ. Лукъ, употреблявшійся у „скивовъ“<sup>2)</sup> въ эпоху, къ которой относятся наши обивки, имѣлъ ту форму, которую мы видимъ у луковъ, изображенныхъ на куль-обской вазѣ и въ рукахъ у мальчика въ верхнемъ фризѣ на нашихъ обивкахъ. По тѣмъ же изображеніямъ мы можемъ судить о величинѣ „скивскаго“ лука. Лукъ, очевидно, долженъ былъ быть не особенно великъ и лишь нѣсколько длиннѣе нашихъ обивокъ. Обивки закрывали только нижнюю часть лука, который изъ горита вверху долженъ былъ пемного выда-

<sup>1)</sup> *Древности Босфора Киммер.*, т. XXXIII; *Отчетъ П. А. Коппа* за 1864, стр. 142; Н. П. Кондаковъ и гр. Н. И. Толстой, *Русскія Древн.*, II, стр. 1, рис. 1. Литературу см. у S. Reinach, *Ant. du Bosph. Cim.*, стр. 85 сл.

<sup>2)</sup> Ср. Стефани, *Отчетъ Имп. Арх. Ком.* за 1864 г., стр. 144 сл.

ваться. Какъ показываютъ изображенія на куль-обской вазѣ, гориты имѣли сплошную облицовку, закрывавшую лукъ, дѣйствительно только такъ, что его верхняя часть оставалась свободной.

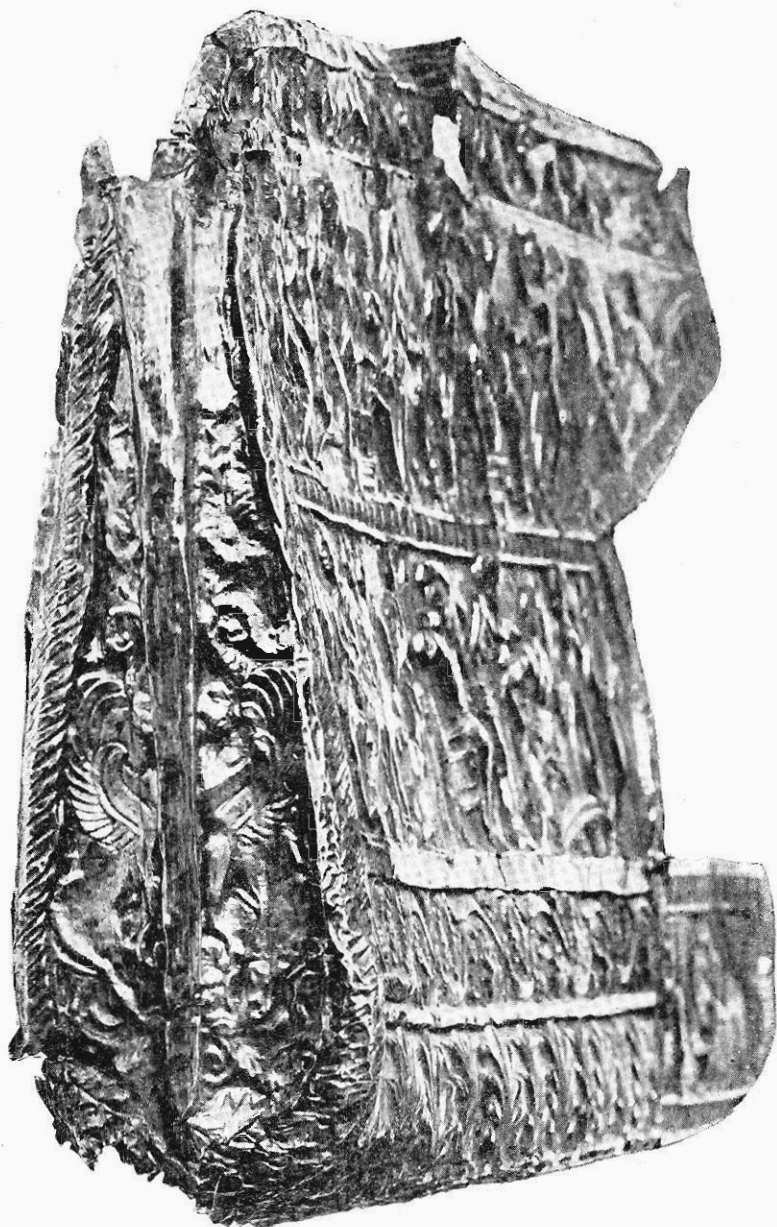


Рис. 1 (1/2). Облицовка горита (палучія) изъ м. Ильинець, Кіевской губ.

Съ лицевой стороны у горитовъ, которымъ принадлежали наши обивки, имѣются вверху по срединѣ выемки. Изображенія на куль-



Рис. 2 (ш. в.). Часть изображенія на куль-обеской вазѣ (группы варваровъ).

обской вазѣ не оставляютъ сомнѣнія, что эти выемки были сдѣланы для того, чтобы черезъ нихъ можно было удобно доставать стрѣлы <sup>1)</sup>.

Очевидно деревянный, остовъ горита вверху съ лицевой стороны за выступами, находившимися по обѣ стороны выемки для доставанія стрѣлы, немного выходилъ вверхъ. Къ нему придѣлывался ремень для подвѣшиванія горита, который носился у лѣваго бедра <sup>2)</sup>. Съ обратной стороны (примыкавшей къ бедру) у горита была сплошная стѣнка, и изъ-за нея оставалась видной лишь самая верхняя часть лука. Итакъ, въ горитѣ было, очевидно, два отдѣленія: нижнее (у задней стѣнки), куда помещался лукъ, и верхнее, гдѣ хранились стрѣлы. Это послѣднее закрывалось крышкой <sup>3)</sup>. Когда послѣдняя была закрыта, ею прикрывались и острія стрѣлъ <sup>4)</sup>, по стрѣлы были видны въ отверстіе (см. рис. 2).

Два отдѣленія горита (верхнее и нижнее) раздѣлялись, очевидно, деревянной разгородкой. Вертикальная прямоугольная гладкая рельефная полоса на накладкѣ съ группой грифоновъ (рис. 1) обозначаетъ мѣстонахожденіе и толщину этой перегородки внутри горита, а на облицовкѣ его даетъ естественное дѣленіе этой части облицовки на двѣ равныя симметричныя части. Отдѣленіе для лука, имѣя дно на томъ уровнѣ, что и отдѣленіе для стрѣлъ, въ верхней части, какъ показываютъ изображенія (рис. 2), вѣсколько расширялось, и отдѣленіе для стрѣлъ представляло на немъ какъ-бы пришитый сверху карманъ. Предназначавшіеся для лука и стрѣлъ и носившіеся у лѣваго бедра, гориты въ видахъ практическихъ удобствъ должны были быть устроены такъ, чтобы большая часть тяжести при носкѣ у нихъ сосредоточивалась внизу. Лукъ долженъ былъ вкладываться, какъ это мы и наблюдаемъ на куль-обской вазѣ, дугою внизъ. Оттого гориты въ нижней части дѣлались шире, чѣмъ въ верхней. Далѣе, стрѣлы удобнѣе всего связы-

<sup>1)</sup> Ср. Стефани, *Отчетъ II. Арх. Ком.м.* за 1864 г., стр. 145; Никоп. ваза, стр. 7.

<sup>2)</sup> На обѣихъ нашихъ обивкахъ есть поврежденія у верхнихъ краевъ справа. Едва ли эти поврежденія происходятъ отъ того, что, какъ думалъ Стефани (*Отчетъ II. Арх. Ком.м.* за 1864 г., стр. 145) относительно чертомлыцкой обивки, на этихъ мѣстахъ были сдѣланы отверстія въ горитѣ для продвѣванія ремней при подвѣшиваніи.

<sup>3)</sup> Ср. рисунокъ у Paris, *Lexique des antiquités grecques*, стр. 79, и нашъ рис. 2.

<sup>4)</sup> Острія стрѣлъ надо было прикрывать, иначе они могли причинять царапины и задѣвать рукава. Стрѣлы ставились въ видахъ практическихъ, конечно, остріями вверхъ.

ваются въ пачки <sup>1)</sup>, а помѣщать послѣднія въ горитѣ удобнѣе, если его стѣнки будутъ въ разрѣзѣ не прямыя, а кривыя. Горитѣ со слегка округленными углами, конечно, удобнѣе и для ношенія. Какъ показываютъ остатки облицовки горита, найденные въ Ильинцахъ, у горитовъ дѣлались именно такіе углы.

Входившій внутрь горита нижній закругленный конецъ лука, вкладывавшагося дугою внизъ, обусловливаетъ закругленные формы верхняго лѣваго угла и закругленный срѣзъ у выступа вверху направо на главной сторонѣ горита. Форма дуги лука и пачки стрѣлъ, расширившіяся кверху, вызываютъ необходимость расширенія у главныхъ сторонъ горита вверхъ, т. е. вправо. Дугообразное очертаніе справа у нижняго фигурнаго фриза и такія же очертанія справа у орнаментальныхъ фризовъ въ нижней части какъ бы опоясываютъ пачки стрѣлъ, хранившихся въ горитѣ.

Итакъ, всѣ формы горитовъ, которымъ принадлежали изучаемыя нами обивки, отличаются чрезвычайною цѣлесообразностью, ясностью и простотою. Онѣ всѣ строго обусловлены назначеніемъ предмета. Формы же обивокъ зависятъ, очевидно, отъ формы горитовъ.

Какъ чертомлыцкая, такъ и ильинецкая обивки сдѣланы не изъ чистаго золота, а изъ электра (сплава съ серебромъ), въ которомъ имѣется еще небольшая примѣсь мѣди. Количество въ сплавахъ золота, серебра и мѣди, какъ показалъ химическій анализъ обивокъ, сдѣланный по порученію Императорскаго Эрмитажа Г. Ф. Вульфомъ, не одинаково у той и другой обивки. Вотъ цифры анализа г. Вульфа <sup>2)</sup>, указывающія процентное отношеніе металловъ въ сплавахъ обивокъ.

Обивка изъ Ильинецъ.	Обивка чертомлыцкая.
Золота . . . . 49,3	Золота . . . . 48,1
Серебра . . . . 47,6	Серебра . . . . 47,2
Мѣди . . . . 1,4	Мѣди . . . . 2,2

Цифры показываютъ, что сплавъ ильинецкой обивки содержитъ болѣе благородныхъ металловъ, чѣмъ сплавъ чертомлыцкой <sup>3)</sup>. И всѣ

<sup>1)</sup> Повидимому, такъ связаны стрѣлы въ горитахъ на куль-обской вазѣ. Ср. рис. 2.

<sup>2)</sup> Считаемо долгомъ выразить Г. Ф. Вульфу нашу глубокую благодарность за любезное сообщеніе намъ результатовъ анализа, который мы помѣщаемъ здѣсь съ разрѣшенія Императорскаго Эрмитажа.

<sup>3)</sup> Утвержденіе Г. Е. Кизерицкаго, *Archäolog. Anz.*, XVIII (1903), стр. 83, что сплавъ ильинецкой обивки ниже по содержанію золота, чѣмъ у чертомлыцкой, является совершенно произвольнымъ.

первой обивки (51 зол. 72 доли, или 220,76 граммовъ) больше вѣса второй (45 зол. 90 долей, или 195,96 гр.)<sup>1)</sup>. Лицевыя стороны у обѣихъ обивокъ желтѣе, чѣмъ обратныя, такъ что надо полагать, что лицевыя стороны были покрыты тонкимъ слоемъ золота. Тонъ золота у обивки изъ Ильинецъ нѣсколько темнѣе, чѣмъ у чертомлыцкой. Но, какъ показалъ анализъ г. Вульфъ, темный золотисто-мѣдный тонъ обивки изъ Ильинецъ образовался изъ-за окисленія мѣди, которая попала на поверхность обивки. Этотъ темный тонъ даетъ налетъ, явившійся результатомъ окисленія мѣди; онъ исчезаетъ при натираніи слегка фильтровальной бумагой, напитанной амміакомъ.

Курганъ, разслѣдованный Н. Е. Бранденбургомъ въ Ильинцахъ, по устройству могилы и по содержанію является совершенно аналогичнымъ съ другими такъ называемыми „скиѣскими“ курганами Кіевской губ., описанными Н. Фундуклеемъ<sup>2)</sup> и образцово разслѣдованными и изданными графомъ А. А. Бобринскимъ<sup>3)</sup>, а также и съ курганами Чертомлыцкимъ, Карагадеуашхомъ, Чмыревымъ<sup>4)</sup> и др. Въ Ильинцахъ предъ нами во всякомъ случаѣ не греческая могила, а варварская, „скиѣская“<sup>5)</sup>.

Предметы древности, которые находимы были въ „скиѣскихъ“ могилахъ, весьма разнообразны: то это вещи чисто мѣстнаго происхожденія, то вещи, сдѣланныя для варваровъ въ греческихъ колоніяхъ юга Россіи или, быть можетъ, греками, пріѣзжавшими въ „Скиѣю“ изъ ко-

<sup>1)</sup> Вѣсъ чертомлыцкой обивки, указываемый Стефани (*Отчетъ Имп. Арх. Коммиссіи* за 1864 г., стр. 142; ср. *Никопольская ваза*, стр. 7), 43 зол. 90 дол., или 187,43 грамма, меньше указываемаго нами, потому что мы опредѣляли вѣсъ обѣихъ обивокъ вмѣстѣ съ прикрѣпленными нынѣ къ нимъ накладками съ изображеніемъ грифоновъ.

<sup>2)</sup> Ср. И. Фундуклей, *Обозрѣніе могилъ, валовъ и городищъ Кіевской губерніи*, Кіевъ, 1848, стр. 61 слл.

<sup>3)</sup> Ср. г.р. А. А. Бобринской, *Курганы и случайныя археолог. находки близъ м. Смѣлы, I—III*, СПб., 1887—1901; *Изв. И. Арх. Комм.*, IV (1902), стр. 40 слл.; XIV (1905), стр. 2 слл., ср. особ. стр. 14, рис. 28—30; XVII (1905), стр. 77 слл.; XX (1906), стр. 2 слл.; XXXV (1910), стр. 60 слл.

<sup>4)</sup> Ср. литературу выше, гл. I.

<sup>5)</sup> За негреческое происхожденіе могилы въ Ильинцахъ говоритъ, кромѣ географическаго положенія Ильинецъ и устройства могилы, присутствіе въ ней горита, который былъ специально варварскимъ, не греческимъ предметомъ вооруженія, а равно присутствіе предметовъ конскаго убора. Варварскіе вожди погребались обыкновенно съ своими конями. «Скиѣскія» могилы отличаются отъ греческихъ и матеріальнымъ богатствомъ ихъ содержанія. Ср. Raquet, *Études d'archéologie et d'art*, стр. 208.

лоній, то вещи чисто греческія, привезенныя, вѣроятно, чрезъ посредство колоній изъ центровъ греческаго міра.

Только детальное изученіе вещей способно выяснитъ въ каждомъ отдѣльномъ случаѣ, съ какого рода предметомъ мы имѣемъ дѣло.

Не подлежитъ сомнѣнію, что обивки изъ Чертомлыцкаго кургана и изъ Ильинецъ служили украшеніемъ не греческаго, а „скинскаго“ предмета вооруженія <sup>1)</sup>. Съ другой стороны совершенно ясно, что сцены и орнамента, украшающія обивки, носятъ явныя черты греческаго стиля <sup>2)</sup>.

### III.

Указанія керамическихъ находокъ въ Чертомлыцкомъ курганѣ относительно времени сооруженія кургана.

Прежде, чѣмъ приступить, въ цѣляхъ выясненія происхожденія и художественно-историческаго значенія обивокъ изъ Ильинецкаго и Чертомлыцкаго кургановъ, къ анализу ихъ техники, композицій, ихъ украшающихъ, и стили этихъ композицій, мы считаемъ необходимымъ остановиться на томъ, какія внѣшнія указанія даютъ для опредѣленія времени обивокъ обстоятельства ихъ находки. Ничтожныя находки, сдѣланныя вмѣстѣ съ обивкой въ Ильинцахъ, никакихъ хронологическихъ указаній дать не могутъ. Наоборотъ, нѣкоторыя находки, сдѣланныя при раскопкѣ Чертомлыцкаго кургана, даютъ указанія весьма важныя, которыя, однако, до сихъ поръ использованы не были. Въ глубокихъ слояхъ насыпи кургана, сравнительно уже недалеко отъ главной могилы кургана, найдены были амфорныя ручки съ клеймами съ именемъ астинома Борія, сына Филократа <sup>3)</sup>. Если насыпь Чертомлыцкаго кургана сооружалась долго <sup>4)</sup>, то та ея часть, гдѣ оказались эти ручки, очевидно, принадлежатъ къ древнѣйшимъ: она должна быть современна центральной могилѣ. Конечно, амфорныя ручки съ клеймами могутъ давать лишь очень приблизительныя хронологическія ука-

<sup>1)</sup> Ср. Стефани, *Отчетъ Имп. Археолог. Комм.* за 1864 г., стр. 144 сл.

<sup>2)</sup> Ср. Стефани, тамъ же, стр. 142.

<sup>3)</sup> *Древности Геродотовой Скиаи*, II, стр. 84 сл. Ручки съ именемъ этого же астинома найдены въ Керчи и изданы въ томъ же факсимиле В. В. Шкорниловъ въ *Изв. Имп. Археолог. Комм.*, III, стр. 136, № 19. Ср. *Отчетъ Имп. Археолог. Комм.* за 1901 г., стр. 51 сл.

<sup>4)</sup> Ср. *Древн. Геродот. Скиаи*, II, стр. 115.

занія <sup>1)</sup>, но и они чрезвычайно важны. Стефани <sup>2)</sup> по формамъ буквъ относили ручки изъ Чертомлыцкаго кургана къ III—II в. до Р. Хр. В. В. Латышевъ и Е. М. Придикъ любезно указали намъ, что, по ихъ наблюденіямъ, ручки надо датировать скорѣе IV—III вѣками до Р. Хр. Итакъ, въ моментъ сооружеія кургана, по совершеіи погребенія въ могилѣ, изъ которой происходитъ наша золотая обивка, въ землѣ попадались ручки амфоръ, которыя могутъ относиться къ III в. до Р. Хр. Иными словами, могила, гдѣ найдена была обивка, могла быть сооружена въ эпоху послѣ III в. до Р. Хр.! Дальнѣйшія керамическія находки даютъ еще болѣе цѣнныя указанія. И. Е. Забѣлинъ <sup>3)</sup> сообщаетъ, что на двѣ могилы, значащіяся на планѣ Чертомлыцкаго кургана въ атласѣ (вып. II) къ *Древностямъ Геродотовой Скиѣи* на листѣ F подъ № V, около мѣста, обозначеннаго буквою d, найдены были „шесть черепковъ отъ греческой глиняной, покрытой черной поливой, чаши“ <sup>4)</sup>.

Далѣе И. Е. Забѣлинъ (ср. его подлинный отчетъ въ архивѣ Имп. Археолог. Коммисіи, дѣло 1862 года № 2, въ описи вещей подъ № 445) сообщаетъ, что черепки эти найдены „въ разныхъ мѣстахъ“, „въ грабительской лазейкѣ“ (ср. *Древности Геродот. Скиѣи*, II, стр. 107), „въ слоѣ рушеной земли и на самомъ материкѣ“, тамъ, гдѣ былъ обвалъ курганной насыпи во внутрь могилы (ср. тамъ же, стр. 109). Сообщение И. Е. Забѣлина, такимъ образомъ, указываетъ на возможность происхожденія черепковъ изъ нижнихъ слоевъ курганной насыпи, попавшей въ подземелье № V при обвалѣ. Найденные И. Е. Забѣлинымъ черепки хранятся нынѣ въ Императорскомъ Эрмитажѣ, и на одномъ изъ нихъ сохранился еще наклеенный билетикъ съ помѣченною рукою И. Е. Забѣлина цифрою 445. Не можетъ быть сомнѣнія, что черепки, хранящіеся въ Эрмитажѣ вмѣстѣ съ другими находками Чертомлыцкаго кургана,—тѣ, о которыхъ говоритъ И. Е. Забѣлинъ. Онъ только ошибся, думая, что всѣ шесть черепковъ принадлежали одной чашкѣ. На самомъ дѣлѣ пять

<sup>1)</sup> Ср. Watzinger, *Athen. Mitth.*, XXVI (1901), стр. 86.

<sup>2)</sup> *Отчетъ Имп. Археолог. Комм.* за 1862 г., стр. XIX.

<sup>3)</sup> *Древн. Герод. Скиѣи*, II, стр. 109. Ср. Н. П. Кондаковъ и гр. И. П. Толстой, *Русскія древности*, II, стр. 109.

<sup>4)</sup> Въ оригинальномъ отчетѣ И. Е. Забѣлина (въ архивѣ Имп. Археолог. Коммисіи, дѣло 1862 года № 2, въ описи найденныхъ предметовъ, подъ № 445) значатся «шесть обломковъ греческой чаши, покрытой черной глазурью».

черепковъ принадлежать одному сосуду (пынѣ № 395 по описанью Имп. Эрмитажа), который представляетъ нашъ рисунокъ 3, а одинъ черепокъ—другому сосуду (№ 405 И. Эрм.), нашъ рис. 4. Невѣрно И. Е.



Рис. 3 (2/3). Чашка изъ Чертомлыцкаго кургана.

Забѣлинъ называлъ и черную блестящую облицовку черепковъ „поливой“, или „глазурью“; это—обычный чернѣй лакъ греческой керамики <sup>1)</sup>. Принимая во вниманіе, что найдены были только отдѣльные черепки сосудовъ (изломы на черепкахъ всѣ древніе), трудно

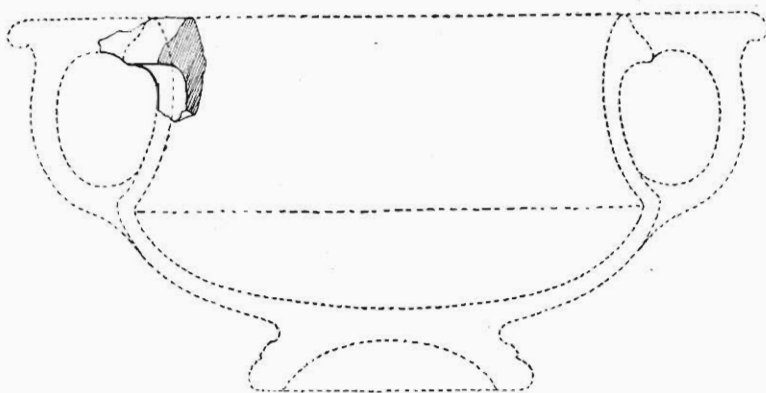


Рис. 4 (1/2). Каваръ изъ Чертомлыцкаго кургана.

думать, что они происходятъ отъ сосудовъ, которые были поставлены въ могилу; тогда, конечно, ихъ нашлось бы больше, такъ какъ, если даже допускать, что Чертомлыцкій курганъ былъ, какъ думалъ И. Е. Забѣлинъ, разграбленъ <sup>2)</sup>, нельзя думать, что часть черепковъ была уне-

<sup>1)</sup> Ошибку И. Е. Забѣлина повторяетъ проф. Д. Н. Анучинъ въ *Древностияхъ, Труд. Имп. Московскаго Археолог. Общества*, XXII (1909), вып. 2, стр. 51.

<sup>2)</sup> Курганъ скорѣе разграбленъ не былъ. Ср. Д. Н. Анучинъ, ук. ст., стр. 66 слл. Задолго до появленія статьи Д. Н. Анучина Н. И. Веселовскій въ бесѣдѣ съ нами весьма убѣдительно излагалъ свои доводы въ пользу того, что Чертомлыцкій курганъ не былъ разграбленъ.

сена грабителями. А это говоритъ еще болѣе за то, что черепки обивки сосудовъ (рис. 3 и 4) происходятъ изъ нижнихъ слоевъ курганной насыпи. Если бы они происходили изъ могилы, они давали бы *terminus ad quem* для найденной на одномъ съ ними уровнѣ въ могилѣ № V золотой обивки (она найдена была на мѣстѣ, обозначенномъ буквой *k* на указанномъ планѣ). Если же они происходятъ изъ насыпи, то они могутъ давать *terminus post quem* для обивки.



Рис. 5 (2/3). Каноаръ изъ Ольвн.

Черепокъ Императорскаго Эрмитажа № 405, очевидно, принадлежалъ черполаковому каноару (рис. 4) формы, совершенно аналогичной съ формой каноара изъ Ольвн (рис. 5), найденнаго въ 1907 г. (по описи № 2157) <sup>1)</sup>, и съ каноаромъ изъ Рыжаповки, Кіевской губ. <sup>2)</sup>. Лакъ на чертомлыцкомъ черепкѣ № 405 по качествамъ своимъ стоитъ значительно ниже лака, который бываетъ на аттическихъ краснофигурныхъ вазахъ даже позднѣйшаго стилиа и находимыхъ въ однѣхъ съ ними могилахъ сосудахъ черполаковыхъ. Правда, въ общемъ лакъ походитъ на аттическій, но блескъ его слабѣе, тусклѣе, а тонъ не чисто черный, какъ у аттическихъ вазъ, а переходящій въ темнобурый. На ольвійскомъ сосудѣ (рис. 5) лакъ—сѣраго графитоваго тона, мѣстами съ радужными переливами, положенъ на сосудѣ неровно. По блеску онъ ближе къ аттическимъ черполаковымъ сосудамъ, чѣмъ чертомлыцкій черепокъ № 405. Лакъ на

<sup>1)</sup> Ольвійскій сосудъ даетъ возможность возстановить форму чертомлыцкаго, что и сдѣлано К. П. Калачевымъ на рис. 4.

<sup>2)</sup> Ср. гр. А. А. Бобринской, Курганы бл. м. Смѣлы, II, стр. 141, табл. XIX, 2.

чернолаковой чашкѣ, которой принадлежали черепки Императорскаго Эрмитажа № 395 (рис. 3),—темнобураго тона, мѣстами сѣраго графитоваго; техника въ общемъ грузная, тяжелая, далекая отъ элегантной, блестящей техники аттическихъ вазъ.

Чертомлыцкая чашка № 395 напоминаетъ по технике и стилю сосуды изъ Приены <sup>1)</sup>; какъ и у послѣднихъ, лакъ покрываетъ весь сосудъ, кромѣ нижней части подставки. Внутри чертомлыцкая чашка украшена семью несимметрично расположенными и соединенными между собою, оттиснутыми по сырой глинѣ штампомъ пальметками (рис. 6) <sup>2)</sup>. Такія же украшенія видимъ и у указанныхъ приенскихъ сосудовъ и внутри упомянутаго ольвійскаго канона № 2157, у котораго, кромѣ того, кругомъ пальметокъ идетъ кругъ изъ мелкихъ черточекъ (рис. 7).

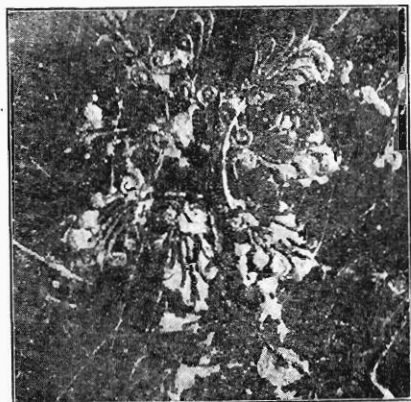


Рис. 6 (н. в.). Орнаменты на днѣ чашки изъ Чертомлыцкаго кургана.

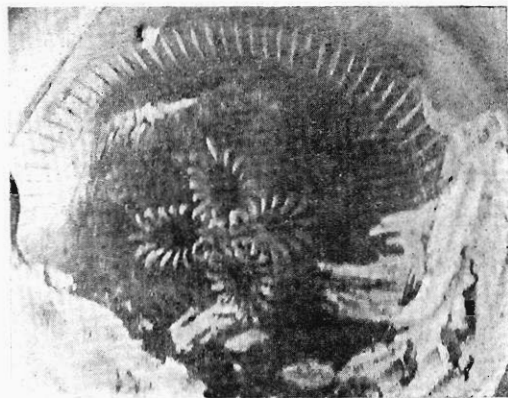


Рис. 7 (н. в.). Орнаменты на днѣ канона изъ Ольвii.

Сосуды съ такимъ лакомъ, какъ у чертомлыцкихъ и у ольвійскаго, никогда не встрѣчаются при раскопкахъ въ слояхъ, содержащихъ *in situ* аттическія краснофигурныя вазы. Характерно отсутствіе краснофигурныхъ вазъ и въ курганахъ Ильинецкомъ и Чертомлыцкомъ. Ихъ не было найдено и при раскопкахъ Куль-Обскаго и Чмырева кургановъ. Наоборотъ, въ эллинистическихъ слояхъ (III и II в.), которые находятся надъ слоями съ аттическими краснофигурными вазами и чернолако-

<sup>1)</sup> Ср. Zahn, у Wiegand-Schrader, Priene, Berlin 1904, стр. 398, 11—13.

<sup>2)</sup> На днѣ чертомлыцкой чашки снаружи нацарапано *graffito* Λ.

вой посудой, черепки сосудовъ сѣраго графитоваго и темнобураго тона представляютъ явленіе обычное. Постоянно мы ихъ наблюдаемъ въ Ольвіи, гдѣ сосуды этого типа часто встрѣчаются и въ могилахъ съ монетами, относимыми специалистами къ III и II вѣкамъ до Р. Хр. <sup>1)</sup>. Далѣе, можно указать на Аѳины <sup>2)</sup>, Приену <sup>3)</sup>, Пергамъ <sup>4)</sup>, гдѣ всегда обломки сосудовъ, крытыхъ графитовымъ или темнобурымъ лакомъ, характеризуютъ слои эллинистическіе. На о. Самоѳракѣ сосуды, крытые такимъ лакомъ, найдены были у фундаментовъ Арсипоіона, сооруженіе котораго приходится на 276—247 г.г. до Р. Хр. <sup>5)</sup>. Качества лака и детали украшенія даютъ базы для дальнѣйшихъ хронологическихъ опредѣленій <sup>6)</sup>. Украшеній, сдѣланныхъ при помощи штампа, мы не встрѣчаемъ вовсе на керамикѣ первой половины III вѣка въ Аѳинахъ <sup>7)</sup>. Напротивъ, въ М. Азии и въ Италіи на керамикѣ, которая представляетъ подражаніе и дальнѣйшее продолженіе аттической, штампованныя украшенія обычны. Характерными они остаются тамъ и позднѣе.

Такимъ образомъ, чертомлыцкіе сосуды (рис. 3 и 4) и ольвійскій (рис. 5), которые по лаку нельзя считать аттическими, скорѣе всего вышли изъ какой-либо сѣверной малоазійской фабрики, вѣроятно пергамской <sup>8)</sup>, которая является дальнѣйшимъ продолженіемъ аттической керамики первой половины III вѣка.

Сначала лакъ у сосудовъ этой „мало-азійской“ фабрики былъ довольно близокъ къ яркому, блестящему черному лаку аттическихъ сосудовъ, но имѣлъ уже сѣрый графитовый оттѣнокъ и большею частью клался неровно. Сосуды, крытые такимъ лакомъ, можно датировать второй половиной III вѣка до Р. Хр. Къ этому времени долженъ быть отнесенъ

<sup>1)</sup> Ср. *Извѣстія Имп. Археолог. Комм.*, VIII, стр. 34 слл.

<sup>2)</sup> Ср. *Watzinger, Athen. Mitth.*, XXVI (1901), стр. 67 слл.

<sup>3)</sup> *Zahn u. Wiegand-Schrader, Priene*, стр. 395 слл.

<sup>4)</sup> *Conze, Kleinfunde aus Pergamon, Abhandl. d. königl. preuss. Akademie d. Wissenschaft.*, 1902, стр. 16 слл.

<sup>5)</sup> *Conze, Hauser, Niemann, Archäolog. Untersuchungen auf Samothrake*, I, 1875, стр. 8 слл., 85, табл. LXVII.

<sup>6)</sup> Ср. мои замѣчанія въ *Изв. Имп. Археолог. Коммисіи*, VIII, стр. 27 слл.; *Zahn*, ук. с., стр. 394 слл.

<sup>7)</sup> Ср. *Watzinger*, ук. м.; *Zahn*, ук. раб., 397.

<sup>8)</sup> Ср. *Zahn*, ук. раб. 397. Съ пергамской керамикой чертомлыцкіе черепки сходятся и по отсутствію въ нихъ глинѣ блестокъ слюды. Ср. еще мои замѣчанія въ *Изв. Имп. Археолог. Комм.*, вып. II (1902), стр. 77 слл.; ср. *Zahn*, ук. раб., стр. 399. Въ глинѣ керамики, происходящей изъ южныхъ областей М. Азии, напротивъ, замѣчается значительная примѣсь блестокъ слюды (каліевой или натріевой).

ольвійскій канюаръ (рис. 5). И по формамъ сосуда второй половины III вѣка часто близки бывають къ сосудамъ первой половины III вѣка. Любопытно сравнить нашъ ольвійскій канюаръ съ киликомъ, найденнымъ въ Керчи въ 1908 г. <sup>1)</sup>.

Керченскій киликъ найденъ былъ въ одной могилѣ съ краснофигурными вазами позднѣйшаго стиля <sup>2)</sup>, которыя должно датировать теперь <sup>3)</sup> самымъ концомъ IV-го и первой половиной III-го вѣка до Р. Хр. Лакъ керченскаго килика роскошный, черный, блестящій, положенъ ровно и аккуратно. Онъ превосходитъ своими качествами лакъ ольвійскаго канюара и тѣмъ болѣе лакъ чертомлыцкихъ сосудовъ, который много тусклѣе лака этого канюара. И внутреннее украшеніе керченскаго килика <sup>4)</sup> болѣе тщательно. Форма пальметокъ—иная. Если пальметки керченскаго килика аналогичны пальметкамъ на приенскихъ сосудахъ IV—III вѣка до Р. Хр. <sup>5)</sup>, то пальметки ольвійскаго канюара (рис. 7) и еще болѣе пальметки чертомлыцкой чашки (рис. 6) напоминають уже пальметки позднѣйшей *terra sigillata* <sup>6)</sup>, относящейся къ II—I в. до Р. Хр. Если ольвійскій канюаръ (рис. 5) должно отнести ко второй половинѣ III вѣка, то сосуда въ стилѣ и техникѣ чертомлыцкихъ вазъ должны быть датированы первой половиной II вѣка до Р. Хр. Интересно указать, что сосуда одинаковой техники съ чертомлыцкими въ ольвійскихъ могилахъ <sup>7)</sup> часто находимы были съ ольвійскими монетами, которыя по стилю относятся къ II в. до Р. Хр. <sup>8)</sup>.

Итакъ, керамическія находки, сдѣланныя въ Чертомлыцкомъ курганѣ, обязываютъ къ заключенію, что

<sup>1)</sup> *Изв. Имп. Археолог. Комм.*, XL, стр. 68, рис. 6. Ср. подобный киликъ изъ кургана № XX подъ Холоднымъ Яромъ Киевской губ. Гр. А. А. Вобрииской, Курганы близъ м. Смѣлы, I, табл. XIV, 3, стр. 70.

<sup>2)</sup> Найданы въ *Изв. Имп. Археолог. Комм.*, XL, стр. 67, рис. 4 и 5.

<sup>3)</sup> Ср. Furtwängler, Griechische Vasenmalerei, II, München, 1909, стр. 39 слл.; Nicole, Meidias et le style fleuri dans la céramique attique, *Memoires de l'Institut National Genevois*, XX (1908), стр. 51 слл.; P. Ducati, I vasi dipinti nello stile del ceramista Midia, *Memorie della R. Accademia dei Lincei*, ser. V, vol. XIV, fasc. II, стр. 169 слл.; Zahn у Wiegand-Schrader, Priene, стр. 305 слл.

<sup>4)</sup> *Изв. Имп. Археолог. Комм.*, XL, стр. 68, рис. 6а.

<sup>5)</sup> Ср. Wiegand-Schrader, Priene, стр. 396, рис. 526, 3а и 3в.

<sup>6)</sup> Ср. Wiegand-Schrader, ук. соч., стр. 435, рис. 163.

<sup>7)</sup> Ср. *Изв. Имп. Археолог. Комм.*, VIII, мог. №№ 12, 26, 27, 32 и т. д.; ср. XIII, мог. 1902 г., №№ 3, 41, 59, 104, 110 и т. д.

<sup>8)</sup> Ср., напр., *Изв. Имп. Арх. Комм.*, VIII, стр. 64.

могила, въ которой найдена была золотая обивка, не можетъ быть ранѣе первой половины II в. до Р. Хр. Если черепки происходятъ изъ самой могилы, ее надо датировать половиной II в. до Р. Хр. Если же, что повидимому вѣроятнѣе, черепки происходятъ изъ нижнихъ слоевъ курганной насыпи, могила должна быть отнесена даже во вторую половину II вѣка до Р. Хр.

## IV.

Техника обивокъ. Сличеніе ильинецкой обивки съ чертомлыцкою.

Въ разныхъ южно-русскихъ курганахъ было найдено большое количество мелкихъ золотыхъ бляшекъ, которыя украшены очевидно штампованными орнаментами. Часто на бляшкахъ повторяются одни и тѣ же мотивы украшенія, не оставляющіе сомнѣнія, что они получены тисненіемъ съ одной формы <sup>1)</sup>. Иногда встрѣчаются бляшки, оттиснутыя съ монетъ <sup>2)</sup>. Могли ли быть получены тисненіемъ съ одной формы столь крупныя предметы, какими являются наши обивки горитовъ? До находки обивки въ Ильинцахъ это считалось невѣроятнымъ. Гаузеръ <sup>3)</sup> и, слѣдуя ему, А. Н. Шварцъ <sup>4)</sup> полагали, что украшенія чертомлыцкой обивки выполнены были при помощи ряда отдѣльныхъ штемпелей. Что этого не могло быть и почему, подробно и обстоятельно разобрано В. К. Мальмбергъ <sup>5)</sup>. Не считая возможнымъ допустить, чтобы чертомлыцкая обивка была оттиснута съ одной большой формы, В. К. Мальмбергъ пришелъ къ выводу, что всѣ украшенія обивки были вычеканены отъ руки <sup>6)</sup>. Послѣ находки обивки горита въ Ильинцахъ, представляющей точное повтореніе обивки чертомлыцкой, думать объ исполненіи обивокъ отъ руки уже нельзя. Несомнѣнно, обѣ обивки исполнены при помощи какого-то механическаго приѣма. Самая простая мысль, приходящая въ голову каждому при сравненіи обѣихъ обивокъ, это, конечно, та, что обивки оттиснуты были съ одной общей формы. Такъ рѣшалъ дѣло уже Г. Е. Кизерицкій <sup>7)</sup>. Если обѣ обивки дѣйствительно были оттиснуты

<sup>1)</sup> Ср. *Древности Герод. Скиѣи*, II, стр. 100; *Гермесъ*, VII (1910), стр. 305, рис. 1.

<sup>2)</sup> Ср. Н. И. Кондаковъ и гр. И. И. Толстой, *Русскія Древн.*, II, стр. 113.

<sup>3)</sup> Hausser, *Die neuattischen Reliefs*, стр. 126, прим. 1.

<sup>4)</sup> *Древности*, XV, стр. 6.

<sup>5)</sup> Курганъ Карагодеуашхъ, стр. 177 слл.

<sup>6)</sup> Тамъ же, стр. 179.

<sup>7)</sup> *Archäolog. Anzeiger*, XVIII (1903), стр. 83 сл.

съ одной формы, то самое естественное думать, что форма эта была сдѣлана изъ камня и имѣла рѣзбу вовнутрь, и что золотыя пластины вбивались въ рѣзбу камня при посредствѣ еще какого-нибудь передаточнаго мягкаго матеріала, вгонявшаго ихъ въ углубленія каменной формы <sup>1)</sup>. Не всегда первая и самая простая мысль является *eo ipso* и правильной. Съ этимъ тѣмъ болѣе надо считаться, когда имѣются данныя въ пользу иного рѣшенія вопроса. Въ самомъ дѣлѣ, возможностей, какъ были сдѣланы изучаемыя нами обивки, гораздо больше, чѣмъ это представляется съ перваго раза. Обивки могли быть отпечатуемы съ одной формы въ одинъ приемъ, такъ какъ въ форму не трудно вдавить двѣ тонкія электровыя пластины и затѣмъ, по вынутіи изъ формы, ихъ разъединить, или въ два приема, — каждая пластина отдѣльно. Далѣе, золотые предметы, найденные въ Келермесской станицѣ (Кубанской области) и находящіеся нынѣ въ Императорскомъ Эрмитажѣ <sup>2)</sup>, наводятъ на мысль еще объ одной возможности. Золотая, украшенная рельефами обивка сѣкиры келермесскаго клада, какъ оказывается, облегасть деревянную основу, на которой были исполнены въ рельефѣ во всѣхъ деталяхъ тѣ изображенія, которыя, очевидно, путемъ прибивки къ нимъ вплотную тонкаго листа золота, составляющаго обивку, получились на этой послѣдней. Вотъ античный примѣръ, не оставляющій никакого сомнѣнія насчетъ техники рельефныхъ украшеній на тонкихъ золотыхъ обивкахъ. Деревянная форма, съ которой были выбиты рельефы келермесской обивки сѣкиры, естественно, должна была навсегда остаться внутри обивки и образовала деревянный остовъ внутри обивки изъ золота. Техника келермесской сѣкиры стоитъ вовсе не одинокимъ примѣромъ. Ей вполне аналогична техника серебрянаго рѣзного зеркала, облицованнаго золотомъ, изъ Келермесской же станицы. Рисунокъ на золотой пластинѣ, покрывающей обратную сторону зеркала, былъ полученъ и здѣсь путемъ прибиванія золотой пластины къ серебряному остову зеркала, на которомъ предварительно были выполнены гравировкой во

<sup>1)</sup> Допустить рельефную форму трудно по основаніямъ, указаннымъ частью В. К. Мальмбергъ (Кург. Карагодеуашъ, стр. 179): всякая форма, сдѣланная изъ какого бы то ни было матеріала, кромѣ стали, была бы непрактична для массоваго изготовленія (а, конечно, только для такого изготовленія и стоило дѣлать форму, которая стоила большихъ средствъ). Предполагать же примѣненіе большихъ стальныхъ формъ у древнихъ мы не имѣемъ возможности.

<sup>2)</sup> Изданіе келермесскихъ древностей готовится нами къ печати и должно появиться въ недалекомъ будущемъ.

всѣхъ подробностяхъ фигуры, образующія композицію на золотой облицовкѣ. Вполнѣ аналогичную технику наблюдаемъ на золотыхъ украшенияхъ внутри фіалъ-чашъ, найденныхъ Н. И. Веселовскимъ въ Чмыревой могилѣ въ 1909 г. На трехъ изъ нихъ<sup>1)</sup> плоскія рельефныя украшенія были сначала выполнены по дну фіалъ въ рельефѣ, затѣмъ были прикрыты тонкими золотыми круглыми пластинами, которыя наконецъ,



Рис. 8 (1/2). Серебряная фіала изъ Чмыревой могилы.

очевидно, при помощи молоточка и, конечно, чрезъ какія-нибудь тонкія, можетъ быть свинцовыя пластинки, были плотно прибиты къ рельефамъ чаши, при чемъ эти послѣдніе полностью и обрисовались на золотѣ. Съ особенною наглядностью можно наблюдать эту технику на сильно поврежденной фіалѣ съ облицованными золотомъ украшениями въ центрѣ, которую представляетъ рис. 8. Изъ-за поврежденія облицовки украшеній, кото-

<sup>1)</sup> Ср. *Гермесъ* VII (1910), стр. 308, рис. 4; *Archäolog. Anz.*, XXV (1910), ст. 217 сл., рис. 16 и 17.

рая частью отвалилась, можно ясно видѣть, что первоначально всѣ орнаменты внутри фіалы были сдѣланы въ рельефѣ по серебряному дну ея и затѣмъ тѣмъ же способомъ, какъ и у другихъ фіалъ, были получены на золотой пластинѣ, служившей облицовкою орнаментовъ. Указанная техника, очевидно, была обычна въ греческомъ искусствѣ. Нельзя не обратить вниманія на то, что эта техника крайне проста, даже примитивна. Это указываетъ, что изобрѣтеніе ея должно восходить къ очень древнему времени. Келермесскіе предметы, относящіеся къ VI вѣку до Р. Хр., являются далеко не самыми древними, на которыхъ мы эту технику наблюдаемъ. Указаніе дальнѣйшихъ примѣровъ этой техники заставило бы насъ слишкомъ уклониться отъ нашей спеціальной задачи. Укажемъ только, что, подобно очень многому другому въ греческомъ искусствѣ, эта техника ведетъ начало еще изъ критско-микенскаго искусства <sup>1)</sup>. Она, значитъ, не только обычная, но и исконная техника греческаго искусства <sup>2)</sup>.

Всѣ указанныя соображенія ведутъ къ тому, что одна изъ нашихъ обивокъ могла быть сдѣлана путемъ именно обивки тонкою электровою пластинною деревянной основы горита, на которой предварительно отъ руки сдѣланы были уже всѣ рельефныя украшенія, и что другая обивка была получена путемъ такого же отбиванія съ первой, все время остававшейся на деревянной основѣ, подобно тому, какъ, напр., путемъ отбиванія же были получены индикаціи съ монеты Филиппа II, найденныя въ Чертомлыцкомъ курганѣ <sup>3)</sup>. Снять такимъ образомъ одну или даже нѣсколько копій съ деревяннаго предмета, облицованнаго электромъ, съ соблюденіемъ осторожности, конечно, возможно безъ особеннаго вреда для оригинала. О полученіи оттисковъ съ деревянной формы въ большомъ количествѣ, конечно, никакой рѣчи быть не можетъ. Рѣшеніе вопроса, были ли сдѣланы обѣ изучаемыя нами обивки съ одной формы, или одна обивка, украшавшая рѣзной деревянный горитъ, послужила оригиналомъ для другой, не вполне безразлично для выясненія художественно-историческаго значенія обивокъ. Въ одномъ случаѣ мы должны были бы признать, что существо-

<sup>1)</sup> Ср. L. v. Sybel, Weltgeschichte der Kunst im Altertum, Marburg, 1903, стр. 50; Springer-Michaëlis, Handb. d. Kunstgesch., I, стр. 101, 105, 107; Dussaud-Civilisations préhelléniques. Paris, 1910, стр. 54 сл.

<sup>2)</sup> Ср. E. Saglio, Caelatura, у Daremberg-Saglio, Dictionnaire des antiquités grecques et romaines, I, стр. 785.

<sup>3)</sup> Ср. Н. П. Кондаковъ и гр. И. И. Толстой, Русскія Древн., II, стр. 113.

вали мастерскія, которыя чисто фабричнымъ способомъ въ большомъ количествѣ выдѣлывали драгоцѣнное оружіе, въ другомъ,—что одинъ изъ горитовъ, которымъ обивки принадлежали, былъ сдѣланъ по спеціальному заказу, и съ него затѣмъ для другого лица опять по особому заказу снята была механически, по обычнымъ въ древности способомъ, копія. Рѣшить дѣло такъ или иначе можетъ только детальное сравненіе обѣихъ обивокъ, къ которому мы теперь и должны перейти.

Все рельефныя украшенія обѣихъ обивокъ восходятъ такъ или иначе къ одному первоначальному оригиналу, съ котораго онѣ оттиснуты. Уже послѣ того, какъ тисненіе было сдѣлано, детали украшеній на обѣихъ обивкахъ были оживлены еще гравировкой, исполненной отъ руки <sup>1)</sup>. Естественно, что гравировка на обивкахъ неодинакова, а изъ-за этого у каждой обивки—свой индивидуальный характеръ.

Прежде всего надо отмѣтить, что есть части, которыя на одной обивкѣ отдѣланы гравировкой, тогда какъ на другой оставлены гладкими. При этомъ въ нѣкоторыхъ случаяхъ больше деталей на чертомлыцкой обивкѣ, въ другихъ—на ильинецкой. На послѣдней шеи грифоновъ не покрыты чешуей, которая на чертомлыцкой обивкѣ обозначена гравировкой. Въ пальметномъ фризѣ у чертомлыцкой обивки сердцевини лотосовыхъ цвѣтовъ гравированы, чего нѣтъ на ильинецкой. Въ аканоовой вѣтви на чертомлыцкой обивкѣ головки усиковъ у всѣхъ цвѣтовъ гравированы, на ильинецкой онѣ оставлены гладкими. На чертомлыцкой обивкѣ у женской фигуры подъ кабаномъ, въ верхнемъ фризѣ, на правой ногѣ тремя точками обозначены украшенія обуви, чего нѣтъ на ильинецкой. У женской фигуры съ распростертыми руками верхняго фриза чертомлыцкой обивки обозначены гравировкой (точками) ремни у обуви, чего не находимъ у этой фигуры на ильинецкой обивкѣ. У юноши на правомъ концѣ верхняго фриза на чертомлыцкой обивкѣ пунктиромъ намѣчены сосцы, на обивкѣ изъ Ильинець не обозначенные. Ремень меча, который держитъ въ правой рукѣ юноша, на чертомлыцкой обивкѣ покрытъ гравировкой черточками, которыхъ на ильинецкой обивкѣ не замѣчается. Равнымъ образомъ пожны меча юноши на чертомлыцкой обивкѣ испещрены мелкими узорами, которыхъ не наблюдаемъ на пожнахъ меча у той же фигуры на обивкѣ изъ Ильинець. Ручка кресла, на которомъ сидитъ центральная

<sup>1)</sup> Ср. объ этой техникѣ у E. Saglio, *Caelatura*, у Darémbert-Saglio. *Dict. des art.*, I, стр. 791.

фигура нижняго фриза, на чертомлыцкой обивкѣ оканчивается бараньей головкой, а на обивкѣ изъ Ильинецъ этой головки нѣтъ. На томъ же креслѣ крылья сфинкса, служащаго опоркой ручки, на чертомлыцкой обивкѣ гравированы рѣзче. Палка у фигуры, сидящей на креслѣ, на сучкахъ на чертомлыцкой обивкѣ гравирована точками, чего нѣтъ на ильинецкой. Палки, на которыя опирается вторая (справа отъ зрителя) фигура въ нижнемъ фризѣ, на обивкѣ изъ Ильинецъ гладкія, а на чертомлыцкой обивкѣ на нихъ гравированными точками обозначены сучки. Детальнѣе трактована на чертомлыцкой обивкѣ прическа у сидящей фигуры верхняго фриза, шестой справа (отъ зрителя): сзади видна широкая, украшенная узоромъ лента, на которую спереди зачесаны волосы; этихъ деталей нѣтъ на обивкѣ изъ Ильинецъ.

Другія фигуры, напротивъ, отличаются большею детальностью на обивкѣ изъ Ильинецъ. Такъ, на этой обивкѣ пунктиромъ характеризуется рельефъ камня, на которомъ сидитъ юноша, учащій мальчика стрѣльбой изъ лука, въ верхнемъ фризѣ, чего не видимъ на чертомлыцкой обивкѣ. Далѣе, пунктиромъ же на ильинецкой обивкѣ сдѣланы въ томъ же фризѣ линіи и разводы, украшающіе по краю внутренность щита, за которымъ стоитъ мальчикъ съ лукомъ, орнаменты мебели, на которой сидитъ вторая слѣва женщина, орнаментальная полоса по внутреннему краю щита, заполняющаго пространство на правомъ концѣ верхняго фриза. Всѣ перечисленные детали также не наблюдаются на чертомлыцкой обивкѣ. Точно такъ же въ нижнемъ фризѣ на обивкѣ изъ Ильинецъ обозначены пунктиромъ орнаменты (треугольники, полукруги, разводы) на развѣшанныхъ за группой изъ четырехъ женщинъ (на лѣвомъ концѣ) завѣсахъ. И эти орнаменты отсѣтствуютъ на чертомлыцкой обивкѣ. Нѣтъ на пей и пунктира, которымъ украшена жердь сзади столцей женщины той же группы, равно какъ и орнаментовъ (полосы, полукруги, разводы) мебели, на которой сидитъ вторая женщина слѣва, на обивкѣ изъ Ильинецъ. На чертомлыцкой обивкѣ, затѣмъ, не имѣется черточекъ на ручкѣ и сидѣннѣ и на нижней перекладинѣ кресла, на которомъ возсѣдаетъ центральная фигура нижняго фриза, и разводовъ на передней и задней ножкахъ кресла, которые есть на обивкѣ изъ Ильинецъ. Лѣвая часть спинки кресла той же фигуры на ильинецкой обивкѣ украшена полосками изъ пунктира; ихъ опять не видимъ на чертомлыцкой обивкѣ.

Если сравнить то, что имѣется въ деталяхъ, выполненныхъ гравировкой на обивкахъ, то нельзя не замѣтить, что детали на той и другой обивкѣ играютъ далеко не одинаковую роль. Мастеръ чертомлыцкой обивки даетъ большее количество деталей, чѣмъ мастеръ ильинецкой. Но тѣ лишнія детали, которыя мы наблюдаемъ на чертомлыцкой обивкѣ, по сравненію съ ильинецкой всѣ не отличаются сложностью, а, наоборотъ, крайней простотой. Въ художественномъ отношеніи композиція чертомлыцкой обивки отъ этихъ деталей не только не выигрываетъ, а, напротивъ, терлетъ. Конечно, общая композиція ильинецкой обивки свѣжѣе и сочнѣе, чѣмъ обивки изъ Чертомлыцкаго кургана, и прежде всего это впечатлѣніе у послѣдней получается изъ-за чрезмѣрной мелочности деталей, изъ-за украшенія фигуръ орнаментами, излишними для художественнаго дѣйствія цѣлага. Часто детали на чертомлыцкой обивкѣ такъ мелки, что ихъ можно разсмотрѣть лишь въ увеличительное стекло. Конечно, это дастъ извѣстный эффектъ, показывая мастерство, но этотъ эффектъ—чисто вишній, дешевый.

Совершенно не такого характера мелкія детали, имѣющіяся на ильинецкой обивкѣ и отсутствующія на чертомлыцкой. Сдѣланныя пунктиромъ детали, которыя мы наблюдаемъ на обивкѣ изъ Ильинець, до сихъ поръ были извѣстны по карагодеуашскому гориту, по куль-обской вазѣ съ изображеніемъ варваровъ (ср. рис. 2), а, кромѣ произведеній торевтики изъ южно-русскихъ кургановъ, между прочимъ, по эллипстическимъ и римскимъ живописнымъ рельефамъ изъ мрамора <sup>1)</sup>, стиль которыхъ, однако, уже давно заставлялъ предполагать происхожденіе его отъ эллинистическихъ рельефныхъ композицій изъ металла. На мраморныхъ рельефахъ детали, сдѣланныя пунктиромъ изъ ряда круглыхъ дырочекъ, преслѣдуютъ одну цѣль—дать рельефу болѣе живописности: при помощи тѣней, которыя получаютъ отъ пунктира, тѣ части композицій, гдѣ пунктиръ поставленъ, кажутся находящимися дальше, глубже; рельефъ другихъ частей, въ замѣнъ того, выступаетъ сильнѣе. Въ композиціи является болѣе плановъ, и она пріобрѣтаетъ болѣе глубины. Той же цѣли достигаетъ пунктиръ, хотя онъ исполненъ довольно неловко, и въ композиціяхъ

<sup>1)</sup> L. v. Sybel, Weltgeschichte der Kunst im Altertum, стр. 353 сл.; Klein, Geschichte der griech. Kunst, III, стр. 140 сл.; Springer-Michaelis, Handb. d. Kunstgesch., I, стр. 372 сл. Для пунктира ср. Schreiber, Das Wiener Brunnenreliefs aus Palazzo Grimani, Lpz., 1888, стр. 25 сл.; Cultrera, Saggi sull'arte ellenistica e greco-romana, I, La corrente Asiatica, Roma, 1907, стр. 213 сл.

на обивкѣ изъ Ильинецъ (ср. ниже). Такимъ образомъ, тѣ подробности, которыя наблюдаются на ильинецкой обивкѣ и отличаютъ ее отъ чертомлыцкой, для художественнаго дѣйствія композиціи не только не безразличны, а, наоборотъ, весьма существенны. Это не тѣ чисто внѣшнія детали, которыхъ такъ много на чертомлыцкой обивкѣ, а необходимыя, строго обдуманныя и преслѣдующія опредѣленную цѣль.

Продолжая сравнивать детали фигуръ на обивкахъ, мы должны будемъ отмѣтить, что на ильинецкой обивкѣ разводы на главной перекладинѣ кресла центральной фигуры въ нижнемъ фризѣ были исполнены слѣва направо, а на чертомлыцкой, наоборотъ, справа налево, при чемъ орнаментъ мастеру не вполне удался; во всякомъ случаѣ онъ исполненъ здѣсь хуже, чѣмъ на обивкѣ изъ Ильинецъ. Это—единственное мѣсто, гдѣ авторъ чертомлыцкой обивки хотѣлъ передать пунктирные орнаменты, какіе мы наблюдаемъ на ильинецкой обивкѣ. Наоборотъ, онъ, очевидно, упростилъ узоры внутри щитовъ въ верхнемъ и въ нижнемъ фризахъ. Иногда мелкія детали, исполненныя гравировкой, на обивкахъ передаютъ не одинаково формы фигуръ на однихъ и тѣхъ же мѣстахъ. Замѣчается разница въ рисунокѣ волосъ фигуръ. На чертомлыцкой волосы пышнѣе, эффектнѣе, съ большей и болѣе рѣзкой игрой свѣтовъ и тѣней. Далѣе, пятна на шкурахъ животныхъ (пантера въ группѣ съ грифонами, олень въ группѣ направо, терзающая его пантера, паптера во второй группѣ слѣва) обозначены на ильинецкой обивкѣ тремя слабо замѣтными точками, а на чертомлыцкой обивкѣ двумя черточками, которыя бросаются въ глаза рѣзче. Если трактовка пятенъ на животныхъ на обивкѣ изъ Ильинецъ напоминаетъ старыя схемы, ихъ трактовка на чертомлыцкой обивкѣ, по выигрывая въ смыслѣ большаго соответствія натурѣ, можетъ быть, дать болѣе внѣшняго эффекта.

Стремленіе къ внѣшнимъ эффектамъ и къ разнаго рода преувеличеніямъ мы можемъ замѣтить у автора чертомлыцкой обивки въ разныхъ деталяхъ. Гравировка на ней преувеличиваетъ выраженіе фигуръ, которыя, въ сравненіи съ фигурами на ильинецкой обивкѣ, являются болѣе страстными, возбужденными, патетическими. Такъ, гравировкой достигнуто на чертомлыцкой обивкѣ совершенно иное выраженіе у юноши, обучающаго мальчику, въ верхнемъ фризѣ, чѣмъ на ильинецкой. Если на послѣдней выраженіе юноши довольно спокойное, то на черто-

млыцкой глубокия тѣни у глаза и глубокая складка на лбу сообщаютъ юношѣ патетическое выраженіе. Общій характеръ гравировки на чертомлыцкой обивкѣ въ то же время грубѣе и проще, чѣмъ на ильинецкой. Изъ-за этого выраженія лицъ у фигуръ на ильинецкой обивкѣ всегда мягче, деликатнѣе, тогда какъ на чертомлыцкой они большею частью даже непріятны изъ-за рѣзкости и жесткости рисунка. Интересно сравнить, напримѣръ, въ этомъ отношеніи особенно лица у перваго юноши слѣва въ верхнемъ фризѣ, у обучаемого имъ стрѣльбѣ изъ лука мальчика, или головы всѣхъ соотвѣтствующихъ женскихъ фигуръ на обѣихъ обивкахъ.

Насколько нѣжнѣе и деликатнѣе гравировка на обивкѣ изъ Ильинецъ, показываетъ сравненіе ея съ гравировкой на чертомлыцкой обивкѣ у группъ грифоновъ, терзающихъ пантеру. Группа на ильинецкой обивкѣ изумительна по тонкости гравировки, нисколько не уничтожающей ея свѣжести, жизненности, сочности. Въ сравненіи съ ней, группа на чертомлыцкой обивкѣ, наоборотъ, кажется сухой, жесткой, какъ бы оцѣпенѣвшей: гравировка здѣсь убила формы оригинала, очевидно, удивительно живыми.

Если сравнить, далѣе, гравировку льва и львицы (въ верхнемъ фризѣ) на той и другой обивкѣ, то на ильинецкой, конечно, эти животныя обнаруживаютъ большую строгость формъ, тогда какъ на чертомлыцкой ихъ стиль болѣе возбужденный, патетическій, болѣе эффектный, театралный: гривы болѣе взерошенныя, болѣе густыя, глаза поставлены глубже, на спинѣ обозначены волосы; всего этого нѣтъ у фигуръ на ильинецкой обивкѣ. Болѣе эффектенъ стиль, приданный гравировкой, и у остальныхъ фигуръ животныхъ. Однако, надо сказать, что эффектъ и здѣсь чисто внѣшняго характера, и стиль въ сравненіи съ стилемъ фигуръ ильинецкой обивки является болѣе грубымъ. Любопытно сравнить, напримѣръ, характеристику кабана на той и другой обивкѣ. Если шерсть кабана на чертомлыцкой обивкѣ трактована сильнѣе, эффектнѣе, то на ильинецкой ея характеристика проведена тоньше и деликатнѣе.

Иногда авторъ чертомлыцкой обивки, повидимому, не отдавалъ себѣ отчета въ деталяхъ фигуръ. Такъ, въ верхнемъ фризѣ у юноши, хватающаго за руку юношу, изображеннаго въ центрѣ, гравировка даетъ странный головной уборъ, похожій на женскую прическу. На ильинецкой обивкѣ голова фигуры помята, но съ обратной стороны ясно видно, что у юноши—обычные коротко остриженные волосы.

Суммируя то, что показало детальное сравненіе отдѣлки гравировкой обѣихъ обивокъ, мы должны сказать, что гравировка на нихъ весьма различна. Авторъ чертомлыцкой обивки частью упрощаетъ детали, которыя были сдѣланы пунктиромъ на оригиналѣ, съ котораго онъ копировалъ, обнаруживая при этомъ неумѣлость въ передачѣ ихъ, частью опускаетъ эти детали вовсе, очевидно, не понявъ ихъ значенія. Въмѣсто того онъ прибавляетъ разныя лишнія детали, часто удивительно мелкія, миниатюрныя, преслѣдующія лишь достиженіе чисто внѣшнихъ эффектовъ. Онъ желалъ, повидимому, даже превзойти копируемый оригиналъ большею детальностью трактовки и бѣльшимъ пафосомъ. При этомъ рисунокъ его, однако, грубѣе и жестче, чѣмъ у оригинала, а характеристики не такъ тонки и деликатны. Нѣкоторые детали оригинала остались для автора чертомлыцкой обивки непонятными. Ничего подобнаго нельзя сказать объ обивкѣ изъ Ильинецъ. Въ ея гравировкѣ нельзя указать ничего, что бы не было рассчитано, ничего, что бы было лишне, или что обнаруживало бы неумѣлость и непониманіе, или что было бы введено исключительно въ цѣляхъ какого-нибудь внѣшняго эффекта.

Столь различное отношеніе авторовъ обивокъ къ оригиналу ведетъ къ заключенію, что обивки изъ Ильинецъ и изъ Чертомлыцкаго кургана не только не могли быть сдѣланы однимъ мастеромъ, но не могли выйти и изъ одной мастерской. Оригиналу автору чертомлыцкой обивки былъ менѣе понятенъ; вкусъ его былъ иной, болѣе грубый, довольствовавшійся внѣшнимъ. Ясно, что чертомлыцкая обивка должна быть нѣсколько позже ильинецкой.

Обратимся теперь къ сравненію основныхъ формъ украшеній, — формъ, полученныхъ тисненіемъ. Исполненіе рельефовъ, полученныхъ тисненіемъ, на обивкахъ также далеко не одинаково. И въ этомъ отношеніи ильинецкая обивка стоитъ выше чертомлыцкой. На первой нѣтъ мѣстъ, которыя бы не оттиснулись, какъ слѣдуетъ. На ней вышло все и все совершенно ясно. Только вслѣдствіе худшей сохранности и большей помятости ильинецкая обивка, по первому впечатлѣнію, можетъ произвести менѣе выгодное впечатлѣніе, чѣмъ лучшая по сохранности чертомлыцкая. На послѣдней цѣлый рядъ мѣстъ у фигуръ и въ орнаментѣ не отпечатался. Уже давно было обращено вниманіе на то, что не отпечаталась правая рука, опиравшаяся на

скипетръ, у второй справа мужской фигуры верхняго фриза <sup>1)</sup>. На обивкѣ изъ Ильинецъ эта рука видна совершенно ясно. Вотъ другіе недочеты рельефныхъ украшеній на чертомлыцкой обивкѣ. У фигуры дѣвушки съ распростертыми руками не вышли ясно контуры развѣвающейся одежды на правой (отъ зрителя) сторонѣ. На лѣвой рукѣ юноши, обучающаго мальчика стрѣльбѣ изъ лука, не получилась линія подъ кистью руки. Въ нижнемъ фризѣ авторъ чертомлыцкой обивки, очевидно, не понялъ занавѣсей, развѣшанныхъ на двухъ вертикальныхъ жердяхъ. Общія очертанія жерди слѣва и занавѣсей хотя отпечатались, но не ясно, а жердь сзади стоящей женской фигуры, которая тоже отпечаталась, въ нижней своей части была, повидному, даже уничтожена мастеромъ, потому что значеніе ея было ему непонятно. Плохо вышли, далѣе, наружные контуры погн у первой слѣва сидящей женщины въ нижнемъ фризѣ, наружные контуры у стѣнки и у ножки кресла центральной фигуры того же фриза, контуры головы терзаемаго оленя въ группѣ направо. Хотя обивка изъ Ильинецъ и помята, основной рисунокъ всѣхъ фигуръ и орнаментовъ на ней рѣзче, яснѣе. На чертомлыцкой мелкія детали и формы отпечатались гораздо слабѣе (ср., напр., ребра у животныхъ въ верхней полосѣ, клыки кабана, переднюю лѣвую ногу быка и т. д.).

Итакъ, получается впечатлѣніе, что авторъ ильинецкой обивки отбивалъ съ формы смѣло, а авторъ чертомлыцкой дѣйствовалъ, наоборотъ, нѣсколько робко, боясь какъ бы особенно энергичной работой не повредить оригинала. Автору ильинецкой обивки въ композиціи было все ясно и понятно; авторъ чертомлыцкой нѣкоторыхъ деталей композиціи, очевидно, не понялъ. Едва ли слѣдуетъ сомнѣваться въ томъ, что обивки снимались съ формы и затѣмъ отдѣльвались гравировкой одними и тѣми же мастерами, потому что гравировка одной обивки отличается отъ гравировки другой совершенно такъ же, какъ отличается основной рисунокъ украшеній: авторъ обивки изъ Ильинецъ стоитъ выше автора чертомлыцкой обивки, и его отношеніе къ оригиналу ближе, чѣмъ отношеніе послѣдняго.

Въ виду изложеннаго не можетъ быть никакого сомнѣнія, что ильинецкая обивка не представляетъ копій съ чертомлыцкой. Итакъ,

<sup>1)</sup> Съ лицевой стороны руки не видно сочлѣнья, съ обратной она, хотя слабо, но различается.

можетъ быть одно изъ двухъ: или обѣ обивки сдѣланы съ одного общаго оригинала, или чертомлыцкая обивка скопирована съ горита, которому принадлежала обивка изъ Ильинець.

Если обѣ обивки были скопированы съ одного оригинала, то это сдѣлано было не въ одной какой-нибудь мастерской и не въ одно время; чертомлыцкая обивка должна происходить изъ времени болѣе поздняго, чѣмъ ильинецкая.

Далѣе, при полученіи копій съ оригинала мастеръ обивки изъ Ильинець имѣлъ, очевидно, преимущества и большія удобства, чѣмъ мастеръ чертомлыцкой обивки, вынужденный работать лишь съ осторожностью. Все это наводитъ на мысль, что обѣ обивки исполнены были не съ формы, предназначавшейся для массоваго, фабричнаго изготовленія обивокъ, а представляютъ копіи, сдѣланныя по специальнымъ заказамъ, съ какого-нибудь почему-либо пользовавшагося извѣстностью оригинала. Различіе въ сплавахъ золота у обѣихъ обивокъ говоритъ также за это. Что былъ за предметъ, съ котораго были сняты оттиски, конечно, сказать вполне опредѣленно трудно, и догадки здѣсь могутъ быть безконечны. Идти въ безконечность, разумѣется, не къ чему, но, поступая методически и опираясь на полученные уже нами изъ сравненія обивокъ результаты, мы должны остановиться на ближайшемъ и поставить вопросъ, не является ли горить, которому принадлежала ильинецкая обивка, какъ разъ тѣмъ оригиналомъ, съ котораго была снята чертомлыцкая.

Если чертомлыцкая обивка обнаруживаетъ въ украшеніяхъ цѣлый рядъ чертъ, характеризующихъ ее, какъ копію, то художественныя качества ильинецкой обивки выгодно отличаютъ ее, именно какъ оригиналь. На основаніи изложеннаго выше наиболѣе вѣроятнымъ было бы предполагать, что ильинецкая обивка представляла облицовку деревяннаго украшеннаго рельефами горита, а чертомлыцкая—снятую съ него изъ тонкаго листа электра копію. Самый горить, для котораго эта копія предназначалась, былъ, какъ и другой горить, вѣроятно, изъ дерева, но, конечно, на деревѣ у него не могло быть рельефовъ, какіе были подъ облицовкой у горита изъ Ильинець. Стефани думалъ, что чертомлыцкій горить былъ сдѣланъ изъ кожи<sup>1)</sup>, но этого не допускаютъ, по нашему, изображенія горитовъ на куль-обской вазѣ (рис. 2), прямо

<sup>1)</sup> Отчетъ Имп. Арх. Комиссiи за 1864 г., стр. 145; Никопольская ваза, стр. 7.

указывающія, что остовы горитовъ должны были быть деревянные. При подвѣшиваніи кожа оттягивалась бы, чего на изображеніяхъ кульобской вазы не замѣчается.

Нѣкоторыя мелочи на обивкахъ способны, повидимому, подтвердить изложенныя соображенія на счетъ того, что обивка изъ Чертомлыцкаго кургана дѣйствительно представляетъ копию, полученную механически съ горита изъ Ильинецъ.

Подъ лѣвой ногой юноши, изображеннаго въ центрѣ композиціи верхняго фриза, въ орнаментальной полосѣ, украшенной овами, на чертомлыцкой обивкѣ не отпечатались два звена орнамента (полукругъ и черточка). На ильинецкой обивкѣ эти звенья вышли, но какъ разъ мѣсто, гдѣ они находятся, на ней повреждено: орнаментъ прорванъ, и полукругъ съ черточкой отошли вглубь. Если бы обѣ обивки были скопированы съ какого-нибудь третьяго общаго оригинала, оны у нихъ въ указанномъ мѣстѣ должны были бы получиться одинаково. На чертомлыцкой обивкѣ не отпечатались какъ разъ только тѣ звенья орнамента, которыя на ильинецкой находятся на поврежденномъ мѣстѣ. Мы уже видѣли, что авторъ чертомлыцкой обивки вынужденъ былъ при работѣ соблюдать осторожность. Очевидно, замѣтивъ, что данное мѣсто на оригиналѣ повреждено, и, можетъ быть, повредивъ его при отбиваніи копій самъ, онъ изъ осторожности обошелъ это мѣсто, вслѣдствіе чего полукругъ и черточка въ орнаментальной полосѣ и не отпечатались. Далѣе, на горитѣ изъ Ильинецъ въ украшенной овами каймѣ, раздѣляющей верхній и нижній фризы, есть выемка подъ третьей слѣва фигурой верхняго фриза. Эта выемка можетъ быть только результатомъ также поврежденія горита. Это поврежденіе опять цѣликомъ отпечаталось на чертомлыцкой обивкѣ. Какимъ образомъ могло произойти такое поврежденіе въ видѣ равномерной узенькой вырѣзки? Если бы оно явилось на обѣихъ обивкахъ съ какого-нибудь общаго третьяго оригинала, его нельзя было бы объяснить иначе, какъ тѣмъ, что оно было сдѣлано умышленно, но безъ всякой цѣли. Если же, какъ можно думать, чертомлыцкая обивка была выбита съ горита изъ Ильинецъ, происхожденіе этого поврежденія дѣлается вполне понятнымъ. Оно могло очень легко явиться на горитѣ именно при снятіи съ него копій, такъ какъ подъ тонкой полоской, ограничивающей овы сверху, находилась такая же топкая рѣзная деревянная полоска,

и немного болѣе сильный ударъ молотка могъ ее сломать, а тогда на ея мѣстѣ и должна была образоваться ровная углубленная полоска. Наконецъ, еще одно обстоятельство можетъ указывать на то, что чертомлыцкая обивка могла быть скопирована съ горита изъ Ильинецъ. Въ верхнемъ фризѣ фонъ между фигурами дѣвушки съ распротертыми руками и сидящаго мужчины на обивкѣ изъ Ильинецъ нѣсколько помятъ. На чертомлыцкой обивкѣ фонъ здѣсь выровненъ отъ руки. Почему? очевидно потому, что на немъ отпечатаалась помятость оригинала, что авторъ копіи и исправилъ. Что это было такъ, доказываетъ одна оставшаяся отъ помятости складка, которую авторъ копіи считалъ, очевидно, за линію рисунка. Это—складка, которая является какъ бы продолженіемъ линіи одной изъ пожекъ складнаго стула, на которомъ сидитъ мужчина со скипетромъ.

Приведенныхъ обстоятельствъ, намъ кажется, достаточно, чтобъ считать весьма вѣроятнымъ, что чертомлыцкая обивка снята съ горита, обивка котораго найдена въ Ильинцахъ.

Къ сказанному можно было бы прибавить еще нѣсколько соображеній. Эти соображенія мы ставимъ, однако, на второй планъ, въ виду того, что они основываются на обстоятельствахъ, значеніе которыхъ можетъ быть легко оспариваемо изъ-за чрезвычайной ихъ мелочности и даже (скажемъ прямо) малой очевидности для всѣхъ и каждаго. Оставить ихъ совершенно безъ вниманія мы однако не считали себя въ правѣ, такъ какъ сдѣланныя нами наблюденія, можетъ быть, все же будутъ не бесполезны. Первое соображеніе касается размѣровъ фризовъ и декоративныхъ полосъ на обивкѣ обивкахъ <sup>1)</sup>. Какъ длина, такъ и ширина фризовъ и орнаментальныхъ полосъ на чертомлыцкой обивкѣ оказывается нѣсколько (до 1 миллим. прибл.) больше, чѣмъ на ильинецкой. Такъ какъ та же разница у обивокъ наблюдается на всѣхъ мѣрахъ, которыя могутъ быть взяты болѣе или менѣе точно, то ясно, что она не случайна и объясняется прекрасно тѣмъ, что чертомлыцкая обивка есть копія съ ильинецкой.

Выше было уже указано, что чертомлыцкая обивка должна была быть сдѣлана не одновременно съ ильинецкой, а немного позже. Если

<sup>1)</sup> Точное сравненіе размѣровъ самихъ обивокъ затрудняется тѣмъ, что обѣ обивки найдены въ нѣсколько согнутомъ видѣ (особенно на краяхъ). Точное сравненіе величины отдѣльныхъ фигуръ сдѣлать также невозможно, потому что ясно, что, если чертомлыцкая обивка снята съ горита изъ Ильинецъ, разница въ величинѣ фигуръ у обивокъ не можетъ быть измѣрена, такъ какъ толщина обивокъ менѣе 1 миллиметра.

это такъ, то на обратной сторонѣ первой должны были, конечно, хотя бы и очень слабо, отпечататься пунктирные украшенія, имѣющіяся въ разныхъ мѣстахъ на второй. Изучая обратную сторону чертомлыцкой обивки, мы замѣтили, что въ нѣкоторыхъ мѣстахъ слѣды пунктира, дѣйствительно, сохранились въ видѣ очень неясныхъ рельефныхъ точекъ. Мѣста, гдѣ слѣды пунктира видны яснѣе всего, это—передъ лицомъ стоящей фигуры изъ группы четырехъ женщинъ въ нижнемъ фризѣ и надъ головой послѣдней крайней сядящей фигуры той же группы.

Свое наблюденіе мы сообщили, между прочимъ, О. Ф. Вальдгауэру, Я. И. Смирнову и М. В. Фармаковскому. Я. И. Смирновъ, осмотрѣвъ оригиналъ, заявилъ, что слѣдовъ пунктира на чертомлыцкой обивкѣ опъ нигдѣ не могъ отыскать. Напротивъ, О. Ф. Вальдгауэръ и М. В. Фармаковскій эти слѣды замѣтили. На заказанныхъ нами пяти фотографическихъ снимкахъ съ обратной стороны чертомлыцкой обивки слѣды пунктира, по нашему, хорошо замѣтны, и ихъ видятъ, кромѣ насъ, Н. И. Веселовскій, В. В. Латышевъ, Л. А. Моисеевъ и др. Въ виду возраженій Я. И. Смирнова, объясняющаго линіи слѣдовъ пунктира на фотогр. снимкахъ случайно игрою свѣтовъ и тѣней, мы еще разъ внимательно разсматривали съ сильнымъ увеличительнымъ стекломъ оригиналъ и должны сказать, что мы остаемся при своихъ первоначальныхъ заключеніяхъ. Итакъ, рѣшеніе вопроса, очевидно, дѣло будущаго!... Но какъ бы вопросъ ни рѣшился, сути дѣла онъ не измѣняетъ. Если дѣло рѣшится въ положительномъ смыслѣ, то получится только новое и чисто виѣшнее доказательство того, къ чему ведутъ разные другія соображенія, т. е. что чертомлыцкая обивка есть копія съ ильинецкой, которая, какъ оригиналъ, и имѣетъ значеніе болѣе важное во всѣхъ отношеніяхъ, чѣмъ чертомлыцкая <sup>1)</sup>.

## V.

### Значеніе сценъ, изображенныхъ на обивкахъ.

Вновь найденная обивка изъ Ильинецъ проливаетъ новый свѣтъ на значеніе изображенныхъ на горитѣ сценъ, благодаря тому, что она, какъ

<sup>1)</sup> Г. Е. Кизерницкій, *Archäolog. Anz.*, XVIII (1903), стр. 83, этого особенно важнаго значенія обивки изъ Ильинецъ совершенно не понялъ.

оригиналь, передаетъ эти сцены съ полною ясностью и не оставляетъ никакихъ сомнѣній, какъ чертомлыцкая обивка, на которой отсутствіе непосредственности, какъ на всякой кошн, затемняетъ иногда детали, существенныя для пониманія цѣлаго.

Предполагавшіяся до сихъ поръ объясненія сюжетовъ сценъ чертомлыцкой обивки, представленныхъ въ двухъ фризахъ, либо исходили изъ предположенія, что оба фриза должны образовать единую по мѣсту, времени и дѣйствію композицію, либо считали фризы исключительно декоративными, составленными изъ случайно собранныхъ фигуръ и группъ, такими, гдѣ стараться угадать внутреннее содержаніе сценъ—значить терять время, и гдѣ изображенныя фигуры преслѣдуютъ одну цѣль—дать чисто вѣшнюю красоту формъ и линий.

Стефани <sup>1)</sup>, а за нимъ Швабе <sup>2)</sup>, Райэ <sup>3)</sup>, Н. П. Кондаковъ и гр. И. И. Толстой <sup>4)</sup> думали, что на горитѣ было представлено аттическое сказаніе объ Алоѣ и Тесеѣ. Фуртвенглеръ <sup>5)</sup>, Гаузеръ <sup>6)</sup>, А. Н. Шварцъ <sup>7)</sup>, Грефъ <sup>8)</sup> и Г. Е. Кизерицкій <sup>9)</sup> усматривали въ композиціяхъ наборъ сценъ декоративнаго, чисто формальнаго характера. Однако, конечно, можно было думать, что сцены, изображенныя на горитѣ, представляютъ заимствованія изъ какой-нибудь одной большой, пользовавшейся извѣстностью композиціи. И вотъ Робертъ <sup>10)</sup> указалъ такую композицію и высказалъ предположеніе, что фризы чертомлыцкой обивки восходятъ въ первоисточникѣ къ картинѣ Полигнота, представлявшей обнаруженіе Ахилла на островѣ Скиросѣ среди дочерей Ликомеда. Объясненіе Роберта принялъ В. К. Мальмбергъ <sup>11)</sup>, который старался обосновать его еще новыми

<sup>1)</sup> *Отчетъ Имп. Археолог. Комиссiи* за 1864 г., стр. 147 слл.; *Никопольская ваза*, стр. 7 слл.

<sup>2)</sup> Schwabe, *Die Griechen und die griechische Kunst am Nordgestade des Schwarzen Meeres*, стр. 20.

<sup>3)</sup> Rayet, *Études d'archéologie et d'art*, стр. 230.

<sup>4)</sup> *Русскія Древности*, II, стр. 144 сл.

<sup>5)</sup> Furtwängler, *Der Goldfund von Vettersfelde*, 43 *Winckelmannspr.*, Brl., 1883, стр. 47, 3.

<sup>6)</sup> Hauser, *Die neuattischen Reliefs*, стр. 126 сл.

<sup>7)</sup> *Древности*, XV, стр. 6 сл.

<sup>8)</sup> Gräf, *Hermes*, XXXVI (1901), стр. 86 слл.

<sup>9)</sup> *Arch. Anz.*, XVIII (1903), стр. 84.

<sup>10)</sup> Robert, *Arch. Anz.*, IV (1889), стр. 151.

<sup>11)</sup> Курганъ Карагодюашхъ, стр. 180 слл.

аргументами <sup>1)</sup>. Послѣ критики Роберта и Мальмберга объясненіе сценъ на горитѣ, предложенное Стефани, должно быть оставлено. И Робертъ и Мальмбергъ видѣли, однако, что и при ихъ объясненіи нѣкоторыя фигуры остаются странными или неудачными, а другія — совершенно не связанными съ главными <sup>2)</sup>. Однако, Робертъ, а за нимъ и В. К. Мальмбергъ не сомнѣвались въ правильности своего толкованія, а выпили во всемъ автора композицій горита. По В. К. Мальмбергу авторъ горита „не обладалъ творческимъ талантомъ“, „не сумѣлъ глубже проникнуть въ сюжетъ“, размѣстилъ фигуры совершенно неумѣло. В. К. Мальмбергъ не рѣшается назвать его поэтомъ даже именемъ художника <sup>3)</sup>.

Если Стефани, Робертъ, Мальмбергъ и др. усматривали въ композиціяхъ горита экцерпты изъ одной большой композиціи, то этому, конечно, способствовало то, что названные ученые относили чертомлыцкую обивку къ V—IV вѣку до Р. Хр.

Роберту казалось, повидимому, что смыслъ сценъ, изображенныхъ на чертомлыцкой обивкѣ, могъ бы быть легче всего разгаданъ, если бы можно было исходить изъ предположенія, что мы имѣемъ здѣсь дѣло съ рядомъ отдѣльныхъ сценъ, изображающихъ послѣдовательные моменты какого-нибудь одного разсказа, мифа или т. п. Если Робертъ этого не сдѣлалъ, то именно потому, что композиціи съ изображеніемъ послѣдовательныхъ моментовъ одного разсказа <sup>4)</sup> встрѣчаются въ греческомъ искусствѣ только съ эллинистической эпохи <sup>5)</sup>. Мы видѣли, что вышнія обстоятельства (керамическія находки въ Чертомлыцкомъ курганѣ) побуждаютъ датировать этотъ курганъ временемъ не ранѣе II в. до Р. Хр. Это обстоятельство заставляетъ сильно сомнѣваться въ правильности датированія чертомлыцкой обивки V—IV вѣками. Прежде, чѣмъ относить чертомлыцкую обивку къ V—IV в. и думать, что во II вѣкѣ могъ быть положенъ въ могилу предметъ

<sup>1)</sup> Съ В. К. Мальмбергомъ соглашались и мы въ *Антической вазовой живописи*, СПб., 1902, стр. 102.

<sup>2)</sup> Ср. Курганъ Карагодеуашъ, стр. 179.

<sup>3)</sup> Тамъ же.

<sup>4)</sup> Ср. напр., Robert, *Homerische Becher*, 50 *Winckelmannsprog.*, стр. 8 слл.; Walters, *Catalogue of the vases in the British museum*, IV, табл. XVI; *Altertümer von Pergamon*, III, 2; H. Winnefeld, *Die Friese des grossen Altars*, Brl., 1910, стр. 215 слл., 238 слл.

<sup>5)</sup> Ср. Robert, *Archäolog. Anz.*, IV (1889), стр. 151.

V—IV вѣка <sup>1)</sup>), необходимо доказать, что этотъ предметъ ни въ какомъ случаѣ не можетъ быть относимъ ко II вѣку.

Датированіе чертомлыцкой обивки V—IV вѣками послѣ находки въ Ильинцахъ встрѣчаетъ затрудненіе еще и потому, что на этой обивкѣ, являющейся, повидимому, оригиналомъ чертомлыцкой, наблюдается такое примѣненіе пунктирныхъ орнаментовъ, которое, какъ мы уже замѣтили, находитъ себѣ аналогію лишь на памятникахъ эллипстическихъ. Ниже мы займемся подробнѣе критикой стиля рельефовъ обивокъ, а теперь пока обратимся къ разсмотрѣнію того, что, дѣйствительно, представляютъ ихъ фигурные фризы. Нельзя ли изъ нихъ самихъ вывести заключеніе, является ли ихъ композиція единою по времени, мѣсту и дѣйствию, или передъ нами рядъ сценъ, не связанныхъ этими единствами, а представляющихъ послѣдовательные моменты одного разсказа, разные эпизоды изъ жизни какого-нибудь героя и т. п.? Последнее мы могли бы предполагать тѣмъ болѣе, что есть положительныя указанія на происхожденіе обивокъ нашихъ обивокъ изъ эллипстической эпохи.

Робертъ и В. К. Мальмбергъ указываютъ, что юноша, обучающій мальчика стрѣльбѣ изъ лука, въ верхнемъ фризѣ и вся группа направо въ нижнемъ—эпизодическія, не имѣющія отношенія къ главной группѣ. Разъ это такъ, то ясно, что на горитѣ сопоставлены совершенно разныя сцены, и ничто не обязываетъ думать, что всѣ онѣ должны непременно составлять большую композицію, единую по времени, мѣсту и дѣйствию.

На обивкѣ изъ Ильинецъ въ нижнемъ фризѣ группа четырехъ женщинъ отдѣляется отъ мужской группы, занимающей правую сторону фриза, рельефной вертикальной разгородкой, представляющей жердь, къ которой прикрѣплены развѣшанныя занавѣси.

Последняя фигура женской группы поставлена спиной къ сидящей мужской, находящейся за разгородкой, направо. Группа, занимающая правую сторону нижняго фриза, такимъ образомъ совершенно выдѣлена въ самостоятельную, и ее нельзя связывать съ женской группой лѣвой половины фриза не только по содержанію, но и по формѣ.

<sup>1)</sup> Прекрасно говорить о невѣроятности такихъ предположеній В. К. Мальмбергъ, Кург. Карагодеуашъ, стр. 163 сл.

На эллинистическихъ композиціяхъ, представляющихъ рядъ послѣдовательныхъ сценъ одного разсказа, отдѣльныя сцены раздѣляются одна отъ другой именно только тѣмъ, что крайнія фигуры смежныхъ группъ ставятся другъ къ другу или спиной, или на разныхъ плапахъ, или дается понять, что рядомъ стоящія фигуры относятся къ разнымъ сценамъ, какъ-нибудь даже еще проще (иногда, напр., дѣло разъясняютъ только надписи)<sup>1)</sup>. Кромѣ указанныхъ группъ, на нашихъ обивкахъ еще двѣ группы, тоже, очевидно, не связанныя другъ съ другомъ по содержанію, раздѣляются подобнымъ же образомъ. Это—первая группа въ верхнемъ фризѣ (юноша съ мальчикомъ) и группа, находящаяся отъ нея направо; мальчикъ первой группы стоитъ спиной къ слѣдующей за нимъ направо женщинѣ, которая повернута къ нему тоже спиной и поставлена на другомъ планѣ.

Далѣе, спинами другъ къ другу поставлены послѣдняя направо фигура женщины и слѣдующая за ней влѣво фигура мужчины въ нижнемъ фризѣ. Эти фигуры явно не связаны между собою и по содержанію. Не гармонируетъ, наконецъ, съ патетической центральной группой верхняго фриза спокойная фигура мужчины на стулѣ, обращенная къ центральной группѣ спиной. Послѣдняя фигура, такимъ образомъ начинаетъ новую самостоятельную группу, не связанную по содержанію съ центральной. Таковою ее считали и Робертъ съ Мальмбергомъ, по мнѣнію которыхъ, эти двѣ фигуры—произвольная вставка, сдѣланная авторомъ горита для заполнения поля выступа горита.

Итакъ, повидимому фризы обивокъ скомпанованы изъ ряда группъ, не связанныхъ другъ съ другомъ единствомъ дѣйствія. При этомъ группы выдѣляются одна отъ другой такъ, какъ обыкновенно выдѣляются другъ отъ друга группы на эллинистическихъ композиціяхъ, представляющихъ ряды сценъ съ изображеніемъ послѣдовательныхъ моментовъ одного разсказа.

Роберту и В. К. Мальмбергу удалось доказать, что центральная сцена въ верхнемъ фризѣ чертомлыцкой обивки представляетъ обнаруженіе Ахилла на островѣ Скиросѣ среди дочерей Ликомеда. Главное мѣсто занимаетъ Ахиллъ, изображенный въ центрѣ. Онъ представленъ вскочившимъ со стула, на которомъ до сихъ поръ сидѣлъ, и правою рукою хватающимъ, повидимому, короткій мечъ, который лежитъ на колѣняхъ сидящаго на стулѣ юноши, изображеннаго отъ Ахилла палѣво.

<sup>1)</sup> Ср. напр., Robert, Homer. Vaseh., стр. 51.

Нижній женскій хитонъ, подъ которымъ онъ скрывался у Ликомеда <sup>1)</sup>, уже сброшенъ и лежитъ на стулѣ. Лѣвою рукою Ахиллъ готовъ сбросить развѣвающійся плащъ, который слегка закрываетъ его фигуру, чтобы предстать въ полной наготѣ героя <sup>2)</sup>. Въ юношѣ, который обѣими руками хватаетъ обнаруженнаго Ахилла, надо, по нашему мнѣнію, усматривать не Диомеда, какъ думали Робертъ и Мальмбергъ, а хитроумнаго Одиссея <sup>3)</sup>. Именно Одиссей находеніе Ахилла у Ликомеда считалъ одною изъ своихъ главныхъ заслугъ передъ греками, такъ какъ было предсказано, что безъ Ахилла не могла быть взята Троя. У Овидія Одиссей, рассказывая, какъ ему удалось обнаружить Ахилла, отмѣчаетъ, что подвиги Ахилла обязаны ему: „*Ergo opera illius mea sunt*“, „подвиги, значитъ, его все—мои“ <sup>4)</sup>.

Версія миеа <sup>5)</sup>, которую передаетъ Овидій (Превр., XIII, 162 слл.), близка къ той, которую передаютъ рельефы нашихъ обивокъ. Явившись къ Ликомеду подъ видомъ странника-торговца (оттого, можетъ быть, Одиссей изображенъ съ закинутымъ на голову гиматіемъ) и предложивъ для покупки женщинамъ разную женскую утварь, Одиссей примѣшалъ къ ней оружіе, „чтобы тронуть сердце мужчины“. Ахиллъ, одѣтый еще въ женское платье, беретъ оружіе <sup>6)</sup>. Тогда Одиссей произноситъ слова, обращаясь къ одѣтому по-женски Ахиллу: „*O рожденная богиней, Пергамъ ждетъ отъ тебя гибели*“; „*что жъ сокрушитъ великую медлишь ты Трору?*“. Послѣ этого Ахиллъ сбрасываетъ дѣвическую одежду <sup>7)</sup> и показываетъ, что онъ мужчина, а Одиссей тогда налагаетъ на него руки, чтобы взять „храбраго на подвиги храбрыхъ“:

<sup>1)</sup> Ср. Овидій, Превращенія, XIII, 102 слл.

<sup>2)</sup> Робертъ и В. К. Мальмбергъ правильно поняли смыслъ фигуры, и имъ напрасно возражаетъ Ggäf, *Hermes*, XXXVI (1901), стр. 93.

<sup>3)</sup> На обивкѣ изъ Ильинецъ голова фигуры поята, и по лицевой сторонѣ кажется, что у Одиссея длинные волосы. Обратная сторона обивки не оставляетъ сомнѣнія, что у Одиссея короткіе волосы, какъ у юноши, обучающаго мальчика стрѣльбѣ, въ верхнемъ фризѣ.

<sup>4)</sup> Превращенія, XIII, 170 слл.

<sup>5)</sup> О различныхъ версіяхъ миеа ср. у В. К. Мальмберга, Кург. Караголеуашъ, стр. 184, и у Escher, у Pauly-Wissowa, *Real-Encyclop.*, I, стр. 225 слл., 241 слл.

<sup>6)</sup> У Овидія говорится о щитѣ и копьѣ, на нашихъ обивкахъ, вмѣсто того, видимъ короткій мечъ.

<sup>7)</sup> Ср. у Овидія (XIII, 166 слл.): „*projecerat heros virgineos habitus*“.

*«Nata dea... quid dubitas ingentem evertere Trojam?  
Injecique manum fortemque ad fortia misi».*

Главный моментъ у Овидія и на нашихъ обивкахъ вполне совпадаетъ: при видѣ оружія и возбужденный словами Одиссея, Ахиллъ сбрасываетъ дѣвичьи одежды и обнаруживаетъ въ себѣ героя, готоваго на подвиги храбрыхъ. Мечъ представленъ на обивкахъ не лежащимъ на колѣняхъ Одиссея, а Ахиллъ не хватающимъ его, какъ объяснялось раньше. На обивкахъ представленъ моментъ, когда Одиссей схватываетъ обнаружившагося Ахилла за правую руку, въ которой тотъ держалъ уже мечъ.

Никакихъ предметовъ женской утвари на обивкахъ не представлено <sup>1)</sup>, какъ ихъ часто не бываетъ и на другихъ дошедшихъ до насъ изображеніяхъ мѣоа <sup>2)</sup>.

Если у Овидія Одиссей, обращаясь къ Ахиллу, называетъ его „nata dea“, „рожденная богиней“, то, очевидно, версія мѣоа Овидія предполагаетъ у Ахилла, кромѣ женскихъ одеждъ, и общій женскій обликъ, и прежде всего прическу. Уже Робертъ указалъ, что на чертомлыцкой обивкѣ Ахиллъ представленъ съ женскими длинными, расчесанными на двѣ стороны волосами. Такая же прическа у Ахилла и на обивкѣ изъ Ильинцеъ.

Направо отъ Ахилла изображена женщина съ коротко остриженными волосами, что указываетъ, что эта женщина—низшаго ранга, служанка или кормилица. Она представлена сидящею на скамьѣ, на которой положенъ еще тюфякъ въ видѣ набитаго мягкимъ мѣшка. Женщина удерживаетъ убѣгающую дѣвушку, распростертыя руки которой указываютъ на величайшее волненіе. Робертъ и В. К. Мальмбергъ правильно видятъ въ этой дѣвушкѣ Деидамію, дочь Ликомеда, имѣвшую отъ Ахилла сына Неоптолема, а въ сидящей женщинѣ—ея служанку или кормилицу. Мы не можемъ согласиться только съ названными учеными въ томъ, что Деидамія стремится убѣжать потому, что „открылась ея тайна“. Дѣвушка испугалась, конечно, воинскаго возбужденія Ахилла, объявившей его „маніи Ареса“. Судьба должна ихъ теперь разлучить навѣки: Ахиллъ готовъ бросить все и идти на войну, гдѣ его ждетъ, какъ предсказано, смерть.

<sup>1)</sup> Ср. Мальмбергъ, Курганъ Карагодешашхъ, стр. 180.

<sup>2)</sup> Ср. Löhr, *Archäologisch-epigraphische Mittheilungen aus Oesterreich*, XIII (1890), стр. 168 слл.

Направо отъ Одиссея представлены двѣ женщины, изъ которыхъ одна сидитъ, а другая стоитъ; первая, можетъ быть, сама царица, супруга Ликомеда, вторая—одна изъ его дочерей. На высокій рангъ первой указываетъ ея стулъ особенной формы, напоминающій стулъ главной женской фигуры нижняго фриза. Царица ласкаетъ припавшаго къ ея груди мальчика, который тоже, повидимому, находится въ волненіи и испугѣ отъ всего происшедшаго, и старается его успокоить. Ничто, повидимому, не мѣшаетъ усматривать въ этомъ мальчикѣ сына Ахиллова Неоптолема, который постоянно изображается въ сценахъ обнаруженія Ахилла <sup>1)</sup>.

Двѣ фигуры, заполняющія правый конецъ верхняго фриза, уже Робертъ и Мальмбергъ считали не принадлежащими къ композиціи, представляющей обнаруженіе Ахилла. Дѣйствительно, и мужчина со скипетромъ, и юноша ни мало не обнаруживаютъ волненія, которымъ охвачены всѣ фигуры композиціи съ изображеніемъ Ахилла. Мужчина обратилъ свои взоры даже въ другую сторону. Художнику, очевидно, было бы не трудно повернуть эту фигуру иначе. Если опъ этого не сдѣлалъ, то, конечно, умышленно. Соглашаясь съ Робертомъ и Мальмбергомъ, что обѣ эти фигуры не имѣютъ отношенія къ сценѣ обнаруженія Ахилла, мы не можемъ принять ихъ предположеніе, что это—фигуры чисто декоративныя, неудачно вставленныя лишь для заполнения пространства на верхнемъ выступѣ горита <sup>2)</sup>. Нѣкоторое сходство мотивовъ этихъ фигуръ съ мотивами фигуръ въ правой половинѣ нижняго фриза не обязываетъ къ такому заключенію; оно можетъ объясняться сходствомъ дѣйствія и ситуациі въ обѣихъ композиціяхъ. Во всякомъ случаѣ съ фигуры мужчины со скипетромъ начинается какая-то новая сцена. Робертъ и Мальмбергъ указали вполне правильно на то, что группа четырехъ женщинъ въ нижнемъ фризѣ, не связанная съ мужскою группою нижняго фриза, занимаетъ странное положеніе на горитѣ и, взятая одна, является какъ-бы безъ содержанія. Вполнѣ правильно названные ученые указали и на то, что группа эта, будучи связана съ фигурами верхняго фриза, пріобрѣтаетъ значеніе. Мастеръ горита копировалъ, очевидно, какую-то композицію, гдѣ группа четырехъ женщинъ не занимала того страннаго положенія,

<sup>1)</sup> Ср., напр., *V a u m e i s t e r, Denkmäler des klass. Altertums, I, стр. 6, рис. 7.*

<sup>2)</sup> Ср. Курганъ Карагодеуашъ, стр. 179.

которое она занимаетъ на горитѣ. Робертъ и В. К. Мальмбергъ, считавшіе послѣднія двѣ фигуры верхняго фриза справа за вставку мастера горита, думали, что нижняя группа изъ четырехъ женщинъ въ оригинальной композиціи, съ которой авторъ рельефовъ горита копироваль, занимала мѣсто непосредственно вправо за фигурой Деидаміи, и что, такимъ образомъ, она принадлежитъ композиціи обнаруженія Ахилла. Не считая возможнымъ усматривать въ двухъ фигурахъ верхняго фриза произвольныя вставки, мы соединяемъ съ ними четыре женскихъ фигуры нижняго фриза, и намъ кажется, что такимъ образомъ получается новая законченная сцена. Нельзя не обратить вниманія на сходство типа юноши на правомъ концѣ верхняго фриза съ типомъ Ахилла. Интересно, что у юноши длинные волосы, расчесанные, какъ у женщинъ, на двѣ стороны. Наоборотъ у юноши, обучающаго мальчика стрѣльбѣ изъ лука, волосы—обычныя, короткіе.

Юноша въ мужской группѣ нижняго фриза изображенъ опять съ такой же прической и въ томъ же типѣ, какъ Ахиллъ. Конечно, это не случайно. Въ трехъ, очевидно разныхъ, сценахъ на горитѣ повторяется одна фигура, въ которой все заставляетъ усматривать Ахилла. Итакъ, предъ нами—типичная для эллинистической эпохи композиція съ рядомъ сценъ, связанныхъ единствомъ дѣйствующаго лица! На горитѣ, очевидно, представленъ рядъ сценъ изъ жизни Ахилла. Обыкновенно ряды сценъ, относящихся къ одному разсказу, въ эллинистическомъ искусствѣ, какъ мы уже указали выше, представляютъ различные послѣдовательные моменты его.

Сцена, которую намъ удалось до сихъ поръ опредѣлить, изображаетъ обнаруженіе Ахилла Одиссеемъ на Скиросѣ среди дочерей Ликомеда. Разсказывалось, что по обнаруженіи на Скиросѣ Ахиллъ послѣдовалъ въ Трою вмѣстѣ съ открывшими его героями <sup>1)</sup>. На вазахъ <sup>2)</sup> изображается часто отравленіе Ахилла со Скироса и прощаніе его съ семействомъ Ликомеда. Эту сцену мы и усматриваемъ на нашихъ обивкахъ въ двухъ фигурахъ на правой сторонѣ верхняго фриза и четырехъ женскихъ фигурахъ нижняго. На вазахъ сцена проводовъ Ахилла изображается по весьма распространенной схемѣ проводовъ воина или вооруженія его

<sup>1)</sup> Ср. Escher u Pauly-Wissowa, Real-Encyklop., I, 226.

<sup>2)</sup> Ср. Löhner, Arch.-epigr. Mitth. aus Oesterreich, XIII, стр. 168 слл.

передъ походомъ въ кругу родственниковъ. Иногда собирающійся въ походъ воинъ изображается сидящимъ среди родныхъ и близкихъ <sup>1)</sup>).

Въ центрѣ сцены сидитъ на возвышеніи почвы Ахиллъ. На немъ наброшенъ гиматій,—костюмъ, въ которомъ онъ отправится въ путь (ср. такой же костюмъ у странника Одиссея въ предыдущей сценѣ). Въ правой рукѣ Ахиллъ держитъ мечъ; около Ахилла лежатъ щитъ и шлемъ. Противъ Ахилла сидитъ на складномъ креслѣ Ликомедъ. Гиматій закрываетъ лишь нижнюю часть его фигуры. Сбинетръ характеризуетъ его, какъ царя <sup>2)</sup>). Мѣсто дѣйствія, очевидно,—подъ открытымъ небомъ, передъ дворцомъ, который, по распространенной схемѣ эллинистическаго искусства, характеризуется на обивкѣ изъ Ильинецъ развѣшанными занавѣсами <sup>3)</sup>).

Въ оригинальной композиціи, съ которой авторъ горита заимствовалъ свои группы, дворецъ находился, можетъ быть, нѣсколько ниже фигуръ Ликомеда и Ахилла, и пустое пространство подъ Ахилломъ и щитомъ могло быть хорошо заполнено сидящими женщинами. Женщинъ, изображенныхъ у занавѣсей, по имѣющимся аналогіямъ, надо, конечно, представлять находящимися внутри дворца и оттуда смотрящими въ печали на Ахилла <sup>4)</sup>). Общее расположеніе фигуръ на оригинальной композиціи могло быть такое, какое мы часто встрѣчаемъ на вазахъ, гдѣ фигуры, изображенныя нѣсколько выше и паискошь отъ другихъ, условно представляются находящимися передъ этими послѣдними <sup>5)</sup>), или на разныхъ эллинистическихъ рельефахъ <sup>6)</sup>). Особенно интересно группу

<sup>1)</sup> Tischbein, Collection of engravings from ancient vases, Naples, 1791—1795, V, табл. 76. (S. Reinach, Répertoire des vases peints, II, Paris, 1900, стр. 353).

<sup>2)</sup> Ср. фигуру Ликомеда на вазѣ, изд. въ *Отчетъ Им. Арх. Ком.* за 1874 г., табл. III; ср. Löhr, *Oesterr. Mitth.*, XIII, стр. 173.

<sup>3)</sup> Ср. Robert, *Homerische Becher*, 50 *Winckelmannsprogramm*, Brl., 1890, стр. 26; Schreiber, *Die Wiener Brunnenreliefs aus Palazzo Grimani*, стр. 25, рис. 11; *Hellenistische Reliefbilder*, Lpz., 1894, табл. XXXIX, XL, LX, LXXIII, XCVI; Springer-Michaelis, *Handb. d. Kunstgesch.*, I, 1911, стр. 381, рис. 69; ср. римскія композиціи сценъ взятія Трои, стояція, вѣроятно, подъ влияніемъ эллинистическаго художника Θεона, ср. L. v. Sybel, *Weltgeschichte der Kunst im Altertum*, стр. 299 и 405 съ приведенной литературой (къ которой надо добавить Löhr, *Oesterr. Mitth.*, XIII, стр. 174 сл.), Baumeister, *Denkm.*, I, стр. 15, 17; табл. XII, 775; III, стр. 1765, 1849.

<sup>4)</sup> Ср. композицію съ изображеніемъ письма Пріама Ахилломъ, Baumeister, *Denkm.*, I, т. XIII, 775.

<sup>5)</sup> Ср. для примѣра *Monumenti dell' Instituto*, Supplem., табл. XXI; *Musco Italiano* III, табл. I; *Mon. dell' Inst.*, IV, табл. 48 (S. Reinach, *Répert. des vases*, I, 132); Baumeister, *Denkmäler*, II, стр. I, 117, рис. 13—14.

<sup>6)</sup> Ср. Schreiber, *Hellenistische Reliefbilder*, Lpz., 1894, табл. X.

на обивкахъ сравнить съ группой налѣво во второмъ ряду сверху на извѣстномъ рельефѣ Архелая изъ Приены <sup>1)</sup>.

Любопытно отмѣтить, что, какъ въ сценѣ обнаруженія Ахилла, такъ и здѣсь изображены четыре женщины. Одна изъ нихъ, съ матрональными формами, сидитъ опираясь на двухъ другихъ. Конечно, это—царица. Какъ и въ предыдущей сценѣ, царица сидитъ не на простомъ стулѣ, а на табуретѣ, поставленномъ на особую подставку. Стоящая женщина съ короткими волосами, конечно, служанка <sup>2)</sup>. Двѣ другія дѣвушки—дочери Ликомеда, и сидящая около служанки, вѣроятно, Деидамія. Въ отличіе отъ другихъ у нея вѣпокъ на головѣ. Нѣсколько необычнымъ является ея одѣяніе—гиматій, оставляющій не прикрытою ея грудь, но эта вольность объясняется, можетъ быть, тѣмъ, что женщины изображены находящимися внутри дворца, въ гинекеѣ (женской половинѣ дома).

Въ сценѣ, занимающей правую половину нижняго фриза, центральной фигурой является опять Ахиллъ. Онъ сидитъ на низкомъ табуретѣ. Гиматій только отчасти закрываетъ его фигуру. На полу передъ Ахилломъ лежатъ щитъ и шлемъ. Но что Ахиллъ держитъ въ рукахъ? Предметы эти изображены неясно на обѣихъ обивкахъ. Ясно, однако, что предметъ въ правой рукѣ—не мечъ, а въ лѣвой рукѣ—не ящикъ, какъ обыкновенно думаютъ <sup>3)</sup>. Фигура Ахилла не представляетъ полного повторенія фигуры его же въ верхнемъ фрпзѣ. Картина одной апулійской вазы, которую Винкельманъ <sup>4)</sup> изучалъ въ Ватиканской библіотекѣ и которая нынѣ находится въ Луврѣ, въ Парижѣ <sup>5)</sup>, можетъ дать указаніи насчетъ того, что держитъ въ рукахъ Ахиллъ. На вазѣ представлена сцена вооруженія Ахилла. Онъ изображенъ сидящимъ, какъ на нашихъ обивкахъ, на низкомъ табуретѣ и въ такомъ же одѣяніи. Поворотъ фигуры Ахилла на вазѣ тоже такой, какъ на нашихъ обивкахъ; только положеніе рукъ нѣсколько иное. Какъ вѣрно уже видѣлъ Винкельманъ, и какъ совершенно ясно видно на оригиналѣ теперь <sup>6)</sup>, Ахиллъ держитъ

<sup>1)</sup> W a t z i n g e r, Das Relief des Archelaos v. Priene, 63 *Winckelmannspr.*, Berl., 1903, табл. I; S p r i n g e r - M i c h a e l i s, Handb. d. Kunstgesch. I, стр. 406, рис. 750.

<sup>2)</sup> Интересенъ ея костюмъ съ накинутымъ на голову капюшономъ.

<sup>3)</sup> Ср. G r ä f, *Hermes*, XXXVI (1901), стр. 90.

<sup>4)</sup> W i n k e l m a n n, Monumenti inediti, I, Roma, 1767, табл. 131; II, стр. 171 сл., capitolo XII; ср. Opere, tavole, CXXXV, 309.

<sup>5)</sup> S. R e i n a c h, Peintures de vases recueillis par Millin, I, табл. 14; стр. 12 сл.

<sup>6)</sup> Ср. S. R e i n a c h, ук. соч., стр. 13, гдѣ см. и литературу.

въ правой рукѣ кнemiду (поножь). Другая кнemiда изображена висящею на стѣнѣ на правомъ краю композиціи. По сторонамъ Ахилла стоятъ три героя и одинъ сидитъ на правой сторонѣ. На паннѣхъ обивкахъ по сторонамъ Ахилла изображены также герои, два стоящихъ и одинъ сидящій на роскошномъ креслѣ, тронѣ. Поза героя, стоящаго налѣво отъ Ахилла и опирающагося на посохъ, чрезвычайно напоминаетъ позу Одиссея, стоящаго налѣво отъ Ахилла на вазѣ. Внизу вазовой картины видимъ Ѳетиду на гиппокампѣ въ сопровожденіи nereиды; она держитъ въ рукахъ панцирь, предназначенный для Ахилла. Близость общей композиціи и ряда мотивовъ на вазовой картинѣ къ композиціи и мотивамъ фигуръ на обивкахъ не случайна. Конечно, это были обычные формы, установившіяся въ греческомъ искусствѣ для изображенія вооруженія Ахилла на славный бой его съ Гекторомъ <sup>1)</sup>. Итакъ, въроятнѣе всего на обивкахъ сцена на правой сторонѣ нижняго фриза представляетъ тоже вооруженіе Ахилла на бой съ Гекторомъ. Въ этой сценѣ Ахиллъ обыкновенно изображается сидящимъ <sup>2)</sup>. Въ Иліадѣ <sup>3)</sup> Ахиллъ предъ вооруженіемъ на бой предается печали по погибшемъ Патроклѣ. Въ рукахъ у Ахилла скорѣе всего надо усматривать кнemiды, которыя въ Иліадѣ <sup>4)</sup> герой надѣваетъ на ноги прежде всего. На вазѣ коллекціи Jatta въ Руво <sup>5)</sup> съ изображеніемъ nereидъ, несущихъ оружіе Ахиллу, одна изъ нихъ держитъ въ рукахъ пару кнemiдъ. Рисунокъ кнemiдъ аналогиченъ ихъ рисунку на обивкахъ. Манера, какъ Ахиллъ держитъ кнemiду въ лѣвой рукѣ, напоминаетъ манеру держанія кнemiдъ тою же nereидой <sup>6)</sup>. Мотивъ правой руки съ кнemiдой у Ахилла на обивкахъ представляетъ вариацию мотива на Луврской вазѣ. Оружіе, лежащее на полу, и въ томъ числѣ шлемъ, изображено по Иліадѣ; оружіе это принесено было Ахиллу Ѳетидой <sup>7)</sup>. Героевъ, которые окружаютъ Ахилла, тоже не трудно назвать

<sup>1)</sup> Повидимому, композиція эта является вариацией очень распространенной композиціи, изображающей посольство къ Ахиллу, напр., *Wiener Vorlegeblätter*, сер. С, табл. 6. Ср. Robert, *Arch. Ztg.*, XXXIX (1881), 137 слл.; Bild und Lied, 95 слл., 112.

<sup>2)</sup> Ср. *Monum. dell' Inst.*, XI, табл. VIII; C. Smith, *Catalogue of the vases in the British museum*, III, 363; S. Reinach, *Répert. d. vases*, I, 220, 4—5.

<sup>3)</sup> XIX, 301 слл.

<sup>4)</sup> XIX, 369: «*αὐτοῦ δ' αὖτ' ἐν πρῶτῃ περὶ κνήμῶν ἐθῆκεν*», «прежде всего наложилъ онъ на голени латы ножныя» (перев. Н. М. Минскаго).

<sup>5)</sup> *Monum. dell' Inst.*, III, табл. XX; Heudemann, *Nereiden mit den Waffen des Achill*, Halle, 1879, табл. V, 1; S. Reinach, *Répert. d. vases*, I, 112, 1—3.

<sup>6)</sup> Ср. также Heudemann, *ук. соч.*, табл. II и III; *Monum. dell' Inst.*, III, табл. XIX.

<sup>7)</sup> Ил., XIX, 3, 12, 380.

по именамъ, такъ какъ и они, очевидно, изображены по Илиадѣ. Ѳетида, принеся оружіе Ахиллу, совѣтуетъ ему созвать героевъ, отречься отъ гнѣва на Агамемнона и затѣмъ идти въ бой <sup>1)</sup>. На зовъ Ахилла являются сначала Одиссей и Діомедъ, оба раненные; они хромаютъ и опираются на копья <sup>2)</sup>. Затѣмъ является самъ Агамемнонъ, тоже страдающій отъ раны <sup>3)</sup>. Съ нимъ происходитъ у Ахилла примиреніе, послѣ чего Ахиллъ вооружается на бой съ Гекторомъ <sup>4)</sup>. Въ дѣлѣ примиренія Ахилла съ Агамемнономъ видную роль играетъ Одиссей <sup>5)</sup>. На нашей обивкѣ, по всей вѣроятности, и представлено примиреніе Ахилла съ Агамемнономъ и вооруженіе Ахилла въ доспѣхи, принесенные ему Ѳетидой. Въ сидящей на тронѣ фигурѣ со скипетромъ надо усматривать Агамемнона <sup>6)</sup>. Жестъ его закинутой на голову лѣвой руки типиченъ для фигуръ мирнаго, спокойнаго настроенія. Это указываетъ, что примиреніе уже состоялось. Налѣво отъ Ахилла стоитъ, конечно, Одиссей <sup>7)</sup>, направо—Діомедъ. Оба они опираются на палки <sup>8)</sup> и хромаютъ вслѣдствіе ранъ.

Кого представляетъ женщина на правомъ концѣ нижняго фриза? Обыкновенно ее считали пняшкой, упосящей на рукахъ спеленаннаго младенца, относили къ сценѣ обнаруженія Ахилла и въ младенцѣ видѣли Неоптолема <sup>9)</sup>. Поставленная спиной къ мужской фигурѣ, запячивающей предыдущую сцену, и такимъ образомъ выдѣленная изъ предыдущей

<sup>1)</sup> Ил. XIX, 34 слл.

<sup>2)</sup> XIX, 47 слл.

<sup>3)</sup> XIX, 51 слл.

<sup>4)</sup> XIX, 66 слл., 137 слл., 195 слл., 364 слл.

<sup>5)</sup> XIX, 216 слл., 238 слл.

<sup>6)</sup> Агамемнонъ для характеристики своего высокаго положенія изображенъ сидящимъ на богато украшенномъ тронѣ. По Илиадѣ (I, 278 слл.) «никто изъ царей скипетродержцевъ, прославленныхъ Зевсомъ, чести подобной, какъ онъ (Агамемнонъ), никогда не стяжалъ себѣ въ долю». Такъ же на тронѣ изображенъ Агамемнонъ на одномъ «гомеровскомъ» кубкѣ, гдѣ по ситуации тронъ не требовался (представлены сцены изъ Ифигеніи въ Авлидѣ Еврипида), и гдѣ онъ служить лишь для характеристики Агамемнона. Ср. Robert, *Homerische Becher*, стр. 51.

<sup>7)</sup> Ср. вазовыя картины *Wiener Vorlegeblätter*, ser. C, табл. 6; S. Reinach, *Peintures de vases antiques rec. par Millin*, I, табл. 14, стр. 13.

<sup>8)</sup> Никогда на античныхъ пластическихъ композиціяхъ мы не видимъ буквальнаго совпаденія всѣхъ деталей съ тѣми, которыя имѣются въ текстахъ, извѣстныхъ изъ литературы. Античные художники никогда не были иллюстраторами мнѳовъ въ современномъ значеніи этого слова. Ср. Robert, *Bild und Lied*, введение. Такимъ образомъ насъ не должно удивлять, что въ Илиадѣ (XIX, 49) Одиссей и Діомедъ опираются на копья (ἄγυι ἐξδδραζέω), а на обивкахъ—на палки. Важно совпаденіе общаго мотива, т. е. то, что герои изображены ранеными, хромающими, не могущими стоять безъ опоры.

<sup>9)</sup> Ср. В. К. Мальмбергъ, *Курт. Карагод.*, стр. 180.

группы, фигура эта безъ натяжекъ не можетъ быть связана съ предыдущей сценой <sup>1)</sup>. Считать, что въ рукахъ у женщины ребенокъ, невозможно. Нельзя найти ни одного античнаго изображенія ребенка, гдѣ бы онъ былъ совершенно закрытъ, и гдѣ бы не была обозначена голова. Прежде, чѣмъ дать то или другое объясненіе, замѣтимъ, что въ общей композиціи эта одиночная фигура съ какимъ-то загадочнымъ предметомъ въ рукахъ соотвѣтствуетъ такой же одиночной фигурѣ юноши съ мальчикомъ на правомъ концѣ верхняго фриза. Эта группа начинается циклъ сценъ, изображенныхъ на обивкахъ, а женская фигура, несущая неизвѣстный предметъ, заканчиваетъ его. Главную роль въ первой группѣ играютъ, конечно, мальчикъ, котораго юный герой обучаетъ приемамъ стрѣльбы изъ лука. На землѣ у холмика, на которомъ стоитъ мальчикъ, лежитъ щитъ. Щитъ, конечно, относится къ этой группѣ, такъ какъ дѣвушка слѣдующей сцены обращена къ нему спиной и частью его заслоняетъ. По аналогіи съ извѣстныхъ малымъ фризомъ пергамскаго алтаря, на которомъ представленъ циклъ сценъ, относящихся къ жизни пергамскаго героя Телефа <sup>2)</sup>, мы можемъ предполагать, что на рельефахъ нашихъ обивокъ, три сцены которыхъ, какъ мы уже видѣли, иллюстрируютъ различные послѣдовательные эпизоды изъ жизни Ахилла, былъ представленъ законченный циклъ сценъ, относящійся къ жизни этого героя. Въ такомъ случаѣ первая сцена должна относиться къ дѣтству Ахилла. Очевидно, мальчикъ въ первой группѣ — Ахиллъ. Его какой-то герой обучаетъ военному дѣлу. Рядомъ съ преданіемъ, что Ахилла обучалъ военному дѣлу Хиронъ <sup>3)</sup>, существовало другое, по которому Ахиллъ воспитывался въ домѣ отца своего Пелея <sup>4)</sup>. Въ Иліадѣ <sup>5)</sup> указывается еще, что Пелей поручилъ воспитаніе ребенка Ахилла и обученіе его военному дѣлу юному тогда Финику. Итакъ, въ юношѣ, обучающемъ

<sup>1)</sup> Сначала намъ казалось, что фигуру можно понимать, какъ несущую какой-нибудь предметъ вооруженія (ср., напр., *Altertümer von Pergamon*, III, 2: Winnefeld, *Die Frieze des grossen Altars*, табл. XXXIV, 1; *Monum. dell' Inst.*, III, табл. 20; *Annali dell' Inst.*, 1858, табл. Q, все фигуры, несущія панцырь), и считать Фетидой, относя ея къ предыдущей сценѣ. Н. И. Веселовскій обратилъ наше вниманіе на движеніе фигуры въ другую сторону. Далѣе, предметъ, который несетъ женщина, совершенно закрытъ; оружіе обыкновенно не закрывается.

<sup>2)</sup> *Altertümer von Pergamon*, III, 2: Winnefeld, *Die Frieze des grossen Altars*, 155 слл.

<sup>3)</sup> Escher у Pauly-Wissowa, *Real-Encyclop.*, I, 225.

<sup>4)</sup> *Iliada*, I, 396; XVIII, 57 сл., 436 слл.

<sup>5)</sup> IX, 440, 485.

Ахилла стрѣльбѣ, можно усматривать если не самого Пелея, то Финника. То, что рядомъ изображено обнаруженіе Ахилла на Скиросѣ, говорило бы скорѣе за Пелея, такъ какъ нашъ художникъ слѣдовалъ, очевидно, Аполлодоровой версіи мѣа <sup>1)</sup>, по которой Ахиллъ уже девятилѣтнимъ былъ отправленъ Ѳетидою на Скиросѣ. По версіи Иліады Пелей отправляетъ Ахилла-юношу съ Финникомъ въ Аргосъ къ Агамемнону. Но вполне возможно, что нашъ художникъ соединилъ обѣ версіи мѣа. Какъ бы то ни было, ясно, что первая сцена на горитѣ изображаетъ обученіе мальчика - Ахилла обращенію съ оружіемъ. Воспитатель обращаетъ, повидимому, вниманіе на то, чтобы ребенокъ держалъ прямо ноги. Любопытно указать на описаніе одной картины, изображавшей воспитаніе ребенка-Ахилла у Филострата <sup>2)</sup>: „Хотя Ахиллъ еще нѣжнаго сложенія, но онъ отваженъ и уже хорошо держится на ногахъ; ноги мальчика уже стройны“. Пониманіе ребенка-Ахилла на нашихъ обивкахъ, очевидно, такое же. Авторъ желалъ представить будущаго героя.

Если первая сцена на обивкахъ относится къ дѣтству Ахилла, то послѣдняя, очевидно, должна касаться его смерти. На пергамскомъ фризѣ послѣдняя сцена изображала погребеніе Телефа <sup>3)</sup>. Тѣло Ахилла было торжественно сожжено на кострѣ <sup>4)</sup>. По Проклу <sup>5)</sup> Ѳетида беретъ останки сына и уноситъ ихъ на островъ Левку, въ невѣдомую далекую страну, гдѣ малоазійскіе греки, и прежде всего милетяне, помѣщали страну блаженныхъ <sup>6)</sup>. По Пиндару <sup>7)</sup> Ѳетида получаетъ изволеніе Зевса перенести сына на острова блаженныхъ, гдѣ живутъ Хроносъ, Радаманѣй, Кадмъ и Пелей. Намъ кажется возможнымъ предполагать въ женщинѣ, изображенной на обивкахъ, Ѳетиду. Богиня <sup>8)</sup> нѣжно, какъ ребенка, держитъ въ рукахъ совершенно прикрытые останки сына - героя, можетъ быть заключенные въ урну, и увозитъ ихъ въ далекую страну блаженныхъ.

<sup>1)</sup> Ср. Pauly-Wissowa, Real-Encykl., I, 226.

<sup>2)</sup> Картины, II, 2.

<sup>3)</sup> См. Winnefeld, ук. раб., Beilage, 7, фиг. 51 (реконструкція Шрадера).

<sup>4)</sup> Ср. Одиссея, XXIV, 43 слл.

<sup>5)</sup> Ср. Escher у Pauly-Wissowa, Real-Enc., I, 239.

<sup>6)</sup> Ср. Escher, ук. ст., 240.

<sup>7)</sup> Оупрѣа, II, 78 слл.

<sup>8)</sup> Фигура ея напоминаетъ фигуры печальныхъ женщинъ на извѣстномъ саркофагѣ изъ Сидона. Ср. Hamdy-beu et Th. Reinach, Une nécropole royale à Sidon, табл. VI—XI; Collignon, Histoire de la sculpture grecque, II, Paris, 1897, стр. 401 слл.

Итакъ, рельефы обивокъ представляютъ рядъ послѣдовательныхъ сценъ изъ жизни Ахилла, который всегда былъ у грековъ идеаломъ элегантной силы и олицетвореніемъ прекрасной юности, настоящимъ идеаломъ героя-воина.

Зная впередъ о своей вѣрной гибели подъ Троей <sup>1)</sup>, Ахиллъ страстно рвется въ бой, и никакія силы удержать его не могутъ <sup>2)</sup>. Онъ добровольно и свободно идетъ въ битву, потому что воинскій пылъ—сущность его натуры <sup>3)</sup>, потому что онъ воинъ въ душѣ, и слава—единственно, чѣмъ онъ дорожитъ. Жизнь Ахилла—это жизнь героя, жизнь славы:

. . . . Смерти богино

*Встрѣчу, когда лишь угодно Зевесу и прочимъ безсмертнымъ...*

*Лягу сраженный, но раньше добуду великую славу,*

—говоритъ Ахиллъ въ Илиадѣ (XVIII, 116, 121).

Нельзя не замѣтить, что выборъ сценъ изъ жизни Ахилла на нашихъ обивкахъ не случайный. Выбраны тѣ моменты, гдѣ играетъ роль оружіе. Весь циклъ сценъ (разумѣется, кромѣ послѣдней) прославляетъ оружіе. Герой владѣетъ оружіемъ съ дѣтства! Увидѣвъ оружіе, Ахиллъ заражается настоящей „маніей Ареса“, онъ бросаетъ все, оставляетъ домъ Ликомеда, идя на вѣрную гибель подъ Троею, чтобы только добыть себѣ славу! Взглянувъ на оружіе, привезенное Фетидой, Ахиллъ

*Сущей наполнился злобы и жажды сражаться. Какъ пламя,*

*Свѣтлыя очи ея подъ рѣсницами грозно сверкнули <sup>4)</sup>.*

Ахиллъ палъ, но волею Зевса доблестный герой награжденъ блаженствомъ въ странѣ, куда его останки перенесены были матерью-богиней.

Рельефы нашихъ обивокъ—гимнъ герою и апофеозъ оружія, которое создаетъ героя. Оружіе даетъ имя и славу герою, даетъ истинное блаженство.

*И по смерти ты именовъ живъ, Ахиллесъ, и навѣки*

*Слава твоя сохранится во вѣкъ на земль поколѣнійъ...*

*Сынъ Пелесъ, избранникъ боговъ, ты завидно былъ счастливъ!*

<sup>1)</sup> Илиада, IX, 410 слл.

<sup>2)</sup> Илиада, XVIII, 126; XIX, 148.

<sup>3)</sup> Ср. Аристотель, Ритор., II, 22.

<sup>4)</sup> Илиада, XIX, 16 сл.

—говорить тѣнь Агамемнона тѣни Ахилла въ Одиссеѣ (XXIV, 93 сл., 36). Удѣлъ героя — слава, это высшее счастье, которое можетъ даровать смертнымъ Судьба.

Вотъ идеи рельефовъ нашихъ обивокъ. Рельефы имѣютъ глубокое, прекрасное символическое значеніе. Они — выраженное въ образахъ пожеланіе славы героя обладателю горита. Рельефы удивительно подходятъ къ предмету, который украшаютъ. Авторъ ихъ былъ настоящимъ мастеромъ, истиннымъ художникомъ и, вѣтъ сомнѣній, эллипомъ. До того всё его идеи и чувства эллипскія!

## VI.

### Стиль главныхъ фризовъ, украшающихъ обивки.

Наиболѣе близкую аналогію по манерѣ композиціи фризамъ на нашихъ обивкахъ, или, быть можетъ, лучше сказать, фризу, послужившему имъ оригиналомъ, представляютъ, какъ мы уже нѣсколько разъ замѣтили, эллипстическіе фризы съ изображеніемъ послѣдовательныхъ сценъ одного разсказа и прежде всего пергамскій фризъ, иллюстрирующий эпизоды изъ жизни Телефа. Какъ на немъ <sup>1)</sup>, такъ и на нашихъ обивкахъ группы не одинаковы по величинѣ. Крайнія группы меньше среднихъ, которыя состоятъ изъ большаго числа фигуръ. Конечно, и при нашемъ объясненіи сценъ группу четырехъ женщинъ въ нижнемъ фризѣ нельзя назвать удачной, но все же она менѣе шокируетъ, чѣмъ при всякомъ иномъ, и не мѣшаетъ общему художественному впечатлѣнію. Эта группа безусловно указываетъ на несамостоятельность композиціи автора нашихъ обивокъ. Онъ замѣтовалъ мотивы группъ и фигуръ, очевидно, съ какого-нибудь знаменитаго оригинала, на которомъ изображенъ былъ циклъ сценъ изъ жизни Ахилла. Композиція выдаетъ происхожденіе этого оригинала изъ эллипстической эпохи и изъ времени, близкаго къ тому, когда былъ исполненъ пергамскій фризъ, т. е. изъ времени Евмена II (197—159 г.г. до Р. Хр.). Это вполне подходитъ къ тѣмъ указаніямъ на время возникновенія чертомлыцкой обивки, которыя даютъ находки въ насыпи Чертомлыцкаго кургана.

Съ оригинала нашъ художникъ, по всей вѣроятности, взялъ не все, а сдѣлалъ выборъ, остановившись на сценахъ, подходившихъ спеціально

<sup>1)</sup> Ср. указанную реконструкцію фриза въ Пергамъ, данную Шрадеромъ.

для его цѣли, т. е. для украшенія горита, и какъ мы видѣли, показали себя истиннымъ художникомъ.

В. К. Мальмбергъ <sup>1)</sup> думалъ усматривать хронологическое указаніе въ чрезвычайномъ переполненіи композиціи чертомлыцкой обивки фигурами. По его мнѣнію, эта черта композиціи даетъ для обивки *terminus ante quem* въ композиціяхъ Мавзолея галикарнасскаго и даже Памятника съ Нерендами. Однако, переполненіе композиціи фигурами характерно и для эллинистическихъ памятниковъ. Мы его видимъ на фризѣ храма Артемиды Левкофрипы въ Магнезіи на Меандрѣ <sup>2)</sup> и на рельефахъ пергамскаго алтаря <sup>3)</sup>.

Итакъ, композиція обивокъ во всѣхъ отношеніяхъ для эллинистической эпохи вполне обычна. Далѣе, самое пониманіе мифовъ и трактовка сценъ обнаруживаютъ другой міръ воспріятій, чѣмъ какой мы наблюдаемъ на памятникахъ V и IV в. до Р. Хр. На изображеніяхъ обивокъ все находитъ себѣ аналогіи въ эллинистическомъ искусствѣ и особенно на его памятникахъ II вѣка до Р. Хр. Любопытно, что версія мифа объ обнаруженіи Ахилла на Скиросѣ, изображенная на обивкахъ, совпадаетъ съ версіей его у Овидія <sup>4)</sup>. Она, скорѣе всего, эллинистическая. Характерна въ композиціи обнаруженія Ахилла патетическая фигура героя, объятаго воинскимъ вдохновеніемъ, „маніей Ареса“. Эллинистическое искусство любило подобныя фигуры <sup>5)</sup>. Вполнѣ аналогичной по мотиву и психологій фигурой является, напр., воинъ на извѣстной картинѣ эллинистическаго художника съ о. Самоса Θεона, описываемой у Эліана <sup>6)</sup>. Мы уже указывали выше на разныя чисто живописныя детали въ нашихъ композиціяхъ, находящія аналогію на эллинистическихъ живописныхъ рельефахъ: пунтпирныя украшенія на утвари,

<sup>1)</sup> Курганъ Карагодеуашхъ, стр. 174.

<sup>2)</sup> Ср. Humann, Kohte, Watzinger, Magnesia am Maeander, Brl. 1904, табл. XII слл.; S. Reinach, Répertoire des reliefs, I, Paris, 1909, стр. 181.

<sup>3)</sup> *Altertümer von Pergamon*, III, 2, passim; S. Reinach, ук. соч., стр. 206 слл., 217 слл.

<sup>4)</sup> На обивкахъ, какъ у Овидія (*Превращ.*, XIII, 162 слл.), Ахилла обнаруживаетъ одинъ Одиссей. Въ другихъ версіяхъ (ср. Escher, у Pauly-Wissowa, Real-Encykl., I, стр. 226) являются съ Одиссеемъ еще Финикъ и Несторъ, или Діомедъ.

<sup>5)</sup> Ср. Löhr, *Arch.-epigr. Mitth. aus Oesterreich*, XIII (1890), стр. 174.

<sup>6)</sup> V. H., II, 44: Overbeck, *Schriftquellen zur Gesch. d. bild. Künste bei den Griechen*, № 1948. Ср. слова *καὶ τὸν ἐπιδοσσὶδον ὄσπερ ἐξ Ἄρεος παραίτησεν*. Ср. Brun n, *Gesch. d. griech. Künstler*, II, 169 слл. (252 слл.).

развѣшанныя занавѣси, подробности почвы. Рельефы трактованы такъ, что всюду получается въ композиціи по нѣскольку плановъ; рельефы даютъ понятіе о глубинѣ пространства. Въ лѣвой половинѣ верхняго фриза, напр., показаны четыре плана (фигура царицы, за ней дѣвушка, еще глубже—лежащій щитъ и за нимъ—холмъ, на которомъ стоитъ мальчикъ-Ахиллъ). Пунктиръ на холмѣ и внутри щита своими тѣнями еще болѣе углубляетъ пространство <sup>1)</sup>. Формы холма напоминаютъ холмы на разныхъ эллинистическихъ и римскихъ рельефахъ <sup>2)</sup>. Въ правой половинѣ нижняго фриза—три плана, равно какъ и въ главной группѣ въ сценѣ обнаруженія Ахилла. Интересно подчеркнуть пунктиромъ задній планъ въ группѣ женщинъ на лѣвой сторонѣ нижняго фриза. Нельзя не обратить вниманія, что авторъ оригинала обивки любитъ изображенія въ сокращеніяхъ (щиты, вся мебель) <sup>3)</sup>. Особенно интересна чисто живописная трактовка стула Ликомеда. На обивкѣ горита изъ кургана Карагодеуашхъ, одновременной съ обивками изъ Чертомлыка и Ильинецъ, детальная трактовка почвы и дерева также явно указываетъ мѣсто обивкамъ въ эллинистической эпохѣ <sup>4)</sup>. А трактовка деревьевъ на ритонѣ съ звѣринымъ фризомъ, найденномъ въ Карагодеуашхскомъ курганѣ (стр. 140, рис. 16), аналогичная съ трактовкой ихъ на маломъ фризѣ пергамскаго алтаря и на живописныхъ эллинистическихъ рельефахъ, указываетъ, что всѣ обивки—карагодеуашхскую, чертомлыцкую и ильинецкую—надо датировать тоже временемъ не ранѣе II вѣка до Р. Хр. Въ виду указанныхъ соображеній весьма сомнительно, чтобы сцена обнаруженія Ахилла среди дочерей Ликомеда восходила, какъ это обыкновенно считалось до сихъ поръ <sup>5)</sup>, къ картинѣ Полигнота. Рядъ разныхъ особенностей, которыя сближаютъ наши обивки съ эллинистическими живописными рельефами, говорить скорѣе за

<sup>1)</sup> Ср. Schreiber, Brunnenreliefs aus Palazzo Grimani, стр. 24 слл., табл. III; Hellenistische Reliefbilder, т. XXVIII, LI, LII, LXVII, LXXIII, LXXXVIII, XCVII.

<sup>2)</sup> Ср., напр., Schreiber, Hell. Reliefbilder, т. IX, X; Watzinger, Das Relief des Archelaos von Priene, т. I и др.

<sup>3)</sup> Этихъ ракурсовъ нельзя было наблюдать по старой публикаціи чертомлыцкой обивки, и оттого понятны ошибочныя замѣчанія у Gräf, *Hermes*, XXXVI (1901), стр. 90.

<sup>4)</sup> В. К. Мальмбергъ въ своемъ изданіи древностей Карагодеуашха не обратилъ вовсе вниманія на характеръ трактовки на нихъ пейзажа.

<sup>5)</sup> Ср. Б. Фармаковскій, Аттич. вазовая живопись, стр. 102. Что на чертомлыцкой обивкѣ не можетъ быть вѣрной передачи Полигнота, замѣтилъ уже Gräf, *ук. ст.*, стр. 92 слл.

то, что оригиналомъ, съ котораго скопированы обивки горитовъ, были какіе-нибудь металлическіе рельефы, въ родѣ тѣхъ, которые предполагаются оригиналами для эллинистическихъ и римскихъ мраморныхъ рельефовъ<sup>1)</sup>. Пропорціи фигуръ, короткія, грузныя, тяжеловатыя<sup>2)</sup>, не могутъ указывать, какъ это думалъ В. К. Мальмбергъ<sup>3)</sup>, что чертомлыцкая обивка происходитъ изъ времени до середины IV вѣка до Р. Хр., потому что короткія пропорціи встрѣчаются постоянно въ искусствѣ и послѣ середины IV вѣка. Укажемъ на рельефы храма Артемиды Левкофрины въ Магнезій на Меандрѣ<sup>4)</sup>, на „мегарскія“ чашки<sup>5)</sup> и другія рельефныя вазы эллинистической эпохи<sup>6)</sup> и т. д. Если мотивы отдѣльныхъ группъ и фигуръ обивокъ можно указать на памятникахъ V и IV вѣковъ до Р. Хр.<sup>7)</sup>, то это даетъ для обивокъ лишь *terminus post quem*. Кромѣ того, мотивами V и IV вѣковъ широко пользуется эллинистическое искусство II вѣка<sup>8)</sup>. Особенно важно то, что общій характеръ формъ у фигуръ обивокъ больше всего подходитъ къ фигурамъ на эллинистическихъ рельефахъ<sup>9)</sup>. Не можетъ не броситься въ глаза сходство въ рисунокъ и характеръ складокъ одежды (особенно развѣивающейся) у фигуръ нашихъ обивокъ съ пергамскими скульптурами.

Далѣе формы оружія, мебели, ихъ украшенія на нашихъ обивкахъ

1) Ср. Schreiber, *Brunnenreliefs aus Palazzo Grimani*, стр. 26 сл., 31 сл. Шрейберу возражаетъ Sieveking, у Brunн-Bruckmann, *Denkm. griech. u. römisch. Sculptur*, текстъ къ табл. 621—630 (1910 г.). Работой Зивекинга, на которую обратилъ наше вниманіе М. И. Ростовцевъ, вопросъ, по нашему мнѣнію, однако, не исчерпывается.

2) Ср. Rayet, *Études d'archéologie et d'art*, стр. 230.

3) Курганъ Карагодеуашхъ, стр. 173 сл.

4) Humann, Köhte, Watzinger, *Magnesia am Maeander*, табл. XII слл. S. Reinach, *Répert. des reliefs*, I, стр. 181.

5) Robert, *Homerische Becher*, стр. 8 слл.; Dumont et Chaplain, *Les céramiques de la Grèce propre*, I, табл. XXXI.

6) *Древности Босфора Гиммерійскаго*, табл. 47, 1—3; ср. Furtwängler, *Collection Sabouroff*, прил. къ табл. LXXXIII, стр. 16; Watzinger, *Athen. Mitt.* XXVI (1901), стр. 95; Э. Р. фонъ-Штернь, *Изв. II. Арх. Комм.*, III, стр. 107, табл. XIV.

7) Ср. В. К. Мальмбергъ, *Кург. Караг.*, стр. 174 слл.; Н. П. Кондаковъ и гр. И. И. Толстой, *Русскія Древности*, II, стр. 143; Gräff, *Hermes*, XXXVI (1901), стр. 88 слл.

8) Ср. *Altertümer v. Pergamon*, III, 2: Winnefeld, *Die Friese des grossen Altars*, стр. 234 слл., 237 слл.

9) Ср. для Ахилла въ сценѣ обнаруженія *Magnesia am Maeander*, стр. 87, рис. 83—84, *Altertümer v. Pergamon*, III 2, табл. IV; для Ахилла и Деидамин Pagenstecher, *Die salenische Reliefkeramik*, Bfl., 1909, табл. 6, 8а; табл. 3, а. Ср. для стилии и Вапmeister, *Denkm.*, I, стр. 219, рис. 172 и т. д.

указываютъ постоянно на связь съ памятниками III и II вѣковъ до Р. Хр. <sup>1)</sup>.

Итакъ, и стиль рельефовъ, украшающихъ наши обивки, совершенно опредѣленно <sup>2)</sup> указываетъ на эллинистическую эпоху и въ частности на II в. до Р. Хр., какъ на наиболѣе вѣроятное время возникновенія горита изъ Пльинецъ, послужившаго оригиналомъ обивки, найденной въ Чертомлыцкомъ курганѣ. Аналогіи съ „мегарскими“ чашками, съ скульптурами Магнезій на Меандрѣ и Пергама весьма интересны. Онѣ указываютъ, что мѣсто происхожденія нашихъ обивокъ надо искать скорѣе всего гдѣ-либо въ Малой Азій. Пропорціи фигуръ, характеръ ихъ формъ и общее направленіе стиля, какъ это уже указывалось нашими предшественниками <sup>3)</sup>, тоже говорятъ за то, что наши обивки должны происходить изъ Іоніи, которая во II в. до Р. Хр. возрождается къ новой жизни <sup>4)</sup>.

## VII.

Фризы съ изображеніемъ животныхъ; группа грифоновъ, терзающихъ пантеру; орнаментика обивокъ; группа грифоновъ на узкой сторонѣ горитовъ; происхожденіе стиля украшеній горитовъ.

Фризь съ изображеніемъ животныхъ <sup>5)</sup>, украшающій наши обивки въ верхней части, имѣеть, конечно, прежде всего декоративное значеніе,

<sup>1)</sup> Ср. для шлемовъ Pagenstecher, *Calen. Reliefker.*, табл. 6, 3 и 4; *Alt. v. Pergamon*, III, 2, табл. XXXIV, 1; Baumeister, *Denkm.*, III, стр. 2032, рис. 2204; Wiegand, *Milet*, II, Berlin, 1908, табл. XI, XV; для мечей—*Alt. v. Pergamon*, III, 2, табл. XXXIII, 2 и 3; для формъ ручекъ у щитовъ—*Alt. v. Pergamon*, III, 2, табл. VIII, XVI и др.; для ракурсовъ щитовъ и ихъ орнаментовки внутри—Baumeister, *Denkm.*, I, стр. 59, 63; *Alt. v. Pergamon*, III 2, текетъ, стр. 181, рис. 79; для трона Агамемнона—Baumeister, *Denkm.*, I, стр. 16, рис. 18; табл. VI; стр. 416, рис. 449; S. Reinach, *Peint. de vases antiques recueillies par Millingen*, Paris, 1891, табл. 41; *Alt. v. Pergamon*, III 2, табл. XXXI, 7 и т. д.

<sup>2)</sup> Вопреки Gräffу, *Hermes*, XXXVI, (1901), стр. 88, который не находилъ, правда, на основаніи неудовлетворительнаго изданія, у чертомлыцкой обивки никакого стиля.

<sup>3)</sup> Ср. В. К. Мальмбергъ, *Кург. Карагод.* стр. 172; Winter, *Jahreshefte des oesterreich. Institutes*, V (1902), стр. 124 слл.

<sup>4)</sup> Ср. Haussoullier, *Études sur l'histoire de Milet*, Paris, 1902, глава IV; Wiegand, *Abhandl. d. preuss. Akademie d. Wissensch.*, 1908, Anhang, стр. 38 слл.

<sup>5)</sup> Ихъ опредѣленія ср. у В. К. Мальмберга, *Кург. Карагод.*, стр. 165 слл.

какъ это мы часто наблюдаемъ на эллинистическихъ памятникахъ <sup>1)</sup>. Однако, нельзя не отмѣтить, что, какъ это бываетъ и въ другихъ случаяхъ, животныя подобраны не случайно. На предметъ вооруженія, который предназначался для войны и охоты, для борьбы и побѣды, вполне умѣстно было, съ одной стороны, сопоставить другъ противъ друга животныхъ, служившихъ въ древнемъ искусствѣ ископи символами силы (левъ и вепрь, львица и быкъ, достойные другъ друга по силѣ и ярости соперники), и съ другой—изобразить сильныхъ животныхъ, терзающихъ другихъ, типичныхъ по своей слабости (львы и пантеры, уничтожающіе дикую козу и оленя). Подобныя группы ископи примѣнялись и въ восточномъ и въ греческомъ искусствѣ для прославленія силы и несокрушимой мощи <sup>2)</sup>.

Говоря о торжествѣ силы, изображенія животныхъ являются на оружіи какъ-бы пожеланіемъ и обезпеченіемъ побѣды, символомъ торжества оружія, которое они украшаютъ, представляютъ своего рода амулеты противъ пораженія, несчастія и вліянія силы колдовства (*ἀποτρόπαια*).

Такое же символическое значеніе имѣетъ на нашихъ обивкахъ и чрезвычайно красивая съ декоративной точки зрѣнія группа грифоновъ, терзающихъ пантеру <sup>3)</sup>: страшный и сильный звѣрь сокрушается грозными сверхъестественными чудовищами. Стилизація грифоновъ на обивкахъ стоитъ опять ближе къ памятникамъ эллинистическимъ <sup>4)</sup>, чѣмъ къ памятникамъ IV вѣка <sup>5)</sup>.

<sup>1)</sup> Декоративныя фризы животныхъ ведутъ начало, конечно, еще изъ древняго іонійскаго искусства. Затѣмъ они начинаютъ опять играть видную роль съ IV в. (примѣръ,—кумская ваза Императорскаго Эрмитажа, *Отчетъ Имп. Арх. Комм.* 1862 г., т. III; для эллинистической эпохи ср. S. Reinach, *Peintures de vases recueillies par Millin*, I, табл. 21, 58, 59 и др., Millingen, табл. 4; Б. Фармаковский, *Изв. Имп. Арх. Комм.*, XIII, стр. 44 сл.; Rayet et Thomas, *Milet et le golfe Latmique*, табл. 47—52 и т. д.).

<sup>2)</sup> Ср. Стефани, *Отчетъ Имп. Археолог. Комисси* за 1864 г., стр. 146.

<sup>3)</sup> О грифонахъ ср. Furtwängler у Roscher, *Lexikon der Mythologie*, I, стр. 1759 сл., 1768; *Olyria*, IV, стр. 101; Dürrbach, у Daremberg-Saglio, *Dictionn. des antiquités*, II, стр. 1672 сл.; Hamdy bey et Th. Reinach, *Une nécropole royale à Sidon*, Paris, 1892, стр. 219 сл.

<sup>4)</sup> Ср. Pagenstecher, *Die calen. Reliefker.*, табл. 11, 81; табл. 26, 19b; ср. Conze, Hauser, Benndorf, *Samothrake*, II, табл. LXIX (стр. 17, 45); *Altert. v. Pergamon*, III 2, табл. XIX (для характеристики крыльевъ); Rayet et Thomas, *Milet et le golfe Latmique*, табл. 47—52.

<sup>5)</sup> Ср., напр., *Отчетъ Имп. Арх. Комм.* за 1861 г., табл. II, за 1862 г., т. III; за 1866 г., т. IV.

Съ полной опредѣленностью выступать эллинистическій характеръ въ орнаментикѣ нашихъ обивокъ. Особенно важны здѣсь формы аканѳовой вѣтви <sup>1)</sup>; обрамляющей фигурныя композиціи обивокъ снизу и слѣва <sup>2)</sup>.

Богатство формъ, разнообразіе рисунка цвѣтовъ въ аканѳовой вѣтви, заполненіе ими свободнаго пространства, формы ствола вѣтви, перехваты ствола передъ аканѳовыми листьями, словомъ, вся стилизація аканѳовой вѣтви выдаетъ происхожденіе изъ эпохи болѣе поздней, чѣмъ выстроенный Скопасомъ храмъ въ Тегеѣ (370—360 г. до Р. Хр.) <sup>3)</sup>, аканѳовая вѣтвь симы <sup>4)</sup> и стѣнъ котораго (рис. 9) <sup>5)</sup> является, въ сра-

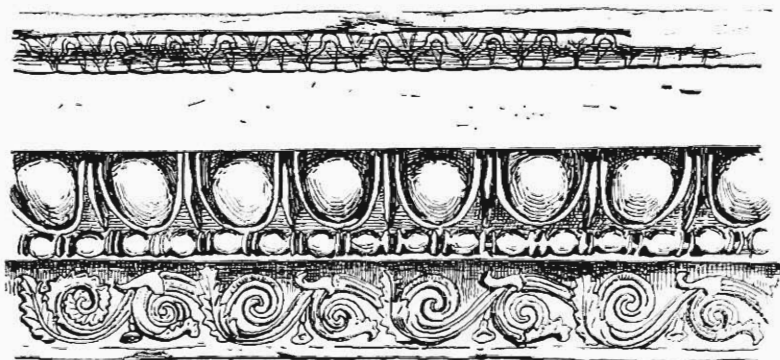


Рис. 9. Орнаментика на стѣнѣ храма въ Тегеѣ (370—360 г. до Р. Хр.).

веніи съ аканѳовой вѣтвью на нашихъ обивкахъ, болѣе строгою и бѣдною. То же нужно сказать объ аканѳовыхъ вѣтвяхъ на симахъ другихъ зданій IV вѣка <sup>6)</sup>. Болѣе строга, бѣдна и тяжела стилизація

<sup>1)</sup> Для исторіи аканѳоваго орнамента и аканѳовой вѣтви ср. Furtwängler, *Coll. Sabouroff*, I, введеііе къ скульптурѣ, стр. 7 сл.; Riegl, *Stilfragen*, стр. 70 сл., 155, 167 сл., 173 сл., 248 сл.; Meurger, *Jahrb. des Inst.*, XI (1896), стр. 117 сл.; Studniczka, *Troaeum Trajani*, Lpz., 1904, стр. 71 сл. (гдѣ ср. и литературу); Schede, *Das antike Traufleistenornament*, 27 сл.; Meurger, *Vergleichende Formenlehre des Ornamentes und der Pflanze*, 1909, стр. 402 сл.

<sup>2)</sup> Въ эллинистическую эпоху аканѳовая вѣтвь широко употребляется для украшенія разныхъ предметовъ, чего ранѣе не видимъ. Ср. S. Reinach, *Peintures de vases rec. par Millin*, II, табл. 7, 27, 33, 38; Dörpfeld und Reisch, *Griech. Theater*, стр. 308, рис. 72; Walters, *Catalogue of the vases in the Brit. mus.*, IV, табл. XI.

<sup>3)</sup> Ср. Schede, *Antikes Traufleistenornament*, стр. 45 сл.; *Revue de l'art ancien et moderne*, № 166 (10 janvier 1911), стр. 9 сл. (Dugas et Berchmans).

<sup>4)</sup> Schede, *ук. соч.*, табл. V, 29.

<sup>5)</sup> *Bull. de corresp. Hellénique*, XXV (1901), стр. 253, рис. 4. Частъ рисунковъ <sup>6)</sup> сдѣланы по рисунку перомъ Н. П. Валачева съ рисунка въ названномъ изданіи.

<sup>6)</sup> Ср. Schede, *ук. соч.*, т. V, 30—33; VI, 34—36, 38; Koldewey, *Die antiken Baureste der Insel Lesbos*, Berl., 1890, табл. 21; ср. Waese, *Annual of the Brit. School at Athens*, XII (1905—1906), стр. 293, рис. 4 и т. 3.

аканѳовой вѣтви и на золотомъ шлосѣ (рис. 10) <sup>1)</sup> изъ могилы на Акбурунскомъ мысѣ, близъ Керчи, которая найденными въ ней монетой Александра Великаго <sup>2)</sup> и панаоннейской амфорой <sup>3)</sup> датируется второй половиной IV вѣка до Р. Хр. <sup>4)</sup>. Богатыя аканѳовыя вѣтви приенскихъ храмовъ Аѳины <sup>5)</sup> и Аскленія <sup>6)</sup> все еще тяжелѣе и менѣе богаты, чѣмъ аканѳомъ на нашихъ обивкахъ. По легкости, тонкости и эле-

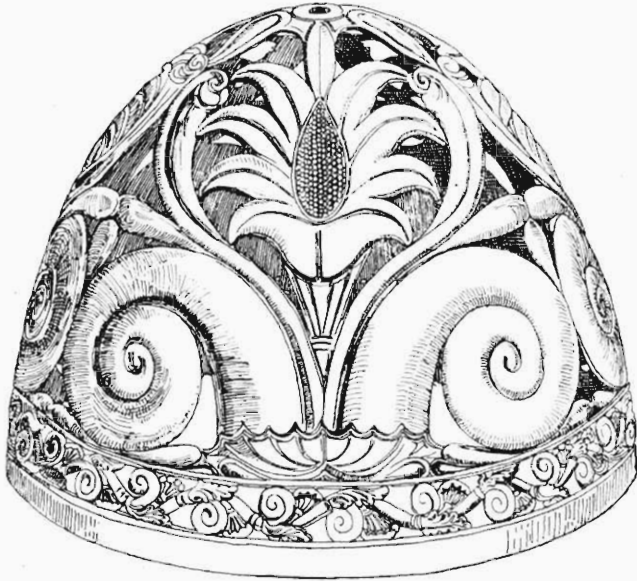


Рис. 10. Золотой шлосъ изъ могилы на Акбурунскомъ мысѣ, близъ Керчи (второй половины IV в. до Р. Хр.).

гантности ствола аканѳовой вѣтви и потому, что вѣтви при своихъ основаніяхъ имѣютъ по два листа аканѳа, передъ которыми сдѣланы по два перехвата, аканѳовыя вѣтви нашихъ обивокъ представляютъ болѣе апа-

<sup>1)</sup> *Отчетъ Имп. Арх. Ком.м. за 1876 г.*, табл. II, рис. 1; Н. П. Кондаковъ и гр. П. П. Толстой, *Русскія Древн.*, I, стр. 46, рис. 56 (у нихъ ошибочно помѣчено мѣсто находки шлоса). Нашъ рис. 10—по рисунку перомъ К. П. Калачева съ изображенія въ Русскихъ Древностяхъ.

<sup>2)</sup> *Отчетъ Имп. Арх. Ком.м. за 1876 г.*, т. II, рис. 5—6.

<sup>3)</sup> Тамъ же, т. II, рис. 1—3.

<sup>4)</sup> Ср. Стефанн, *Отчетъ Имп. Арх. Ком.м. за 1876 г.*, стр. 61 сл.

<sup>5)</sup> Wiegand und Schrader, *Priene*, стр. 103 сл., рис. 72, 74; Schede, *Ant. Trauß.*, табл. VII, 42.

<sup>6)</sup> Wiegand und Schrader, *ук. соч.*, стр. 146, рис. 117; Schede, *ук. соч.* т. VII, 43.

логій съ вѣтвями на эллинистическихъ памятникахъ архитектуры <sup>1)</sup> и керамики <sup>2)</sup>.

Характерной чертой въ стилизаціи аканѳовой вѣтви на нашихъ обивкахъ является то, что маленькія извилистыя вѣточки, на которыхъ сидятъ цвѣты и плоды, пересѣкаютъ съ обратной стороны главные стволы аканѳа. Этого мы никогда не встрѣчаемъ въ аканѳовой вѣтви не только въ IV в., но даже и въ III в. Впервые этотъ мотивъ является, повидимому, только съ II в. до Р. Хр. Мы видимъ его въ Пергамѣ <sup>3)</sup> и затѣмъ на Сминеіонѣ (храмъ Аполлона Сминеіа) въ Троадѣ <sup>4)</sup>. Прикрываніе завитковъ на концахъ разводовъ крупными цвѣтами, которое является на нашихъ обивкахъ,

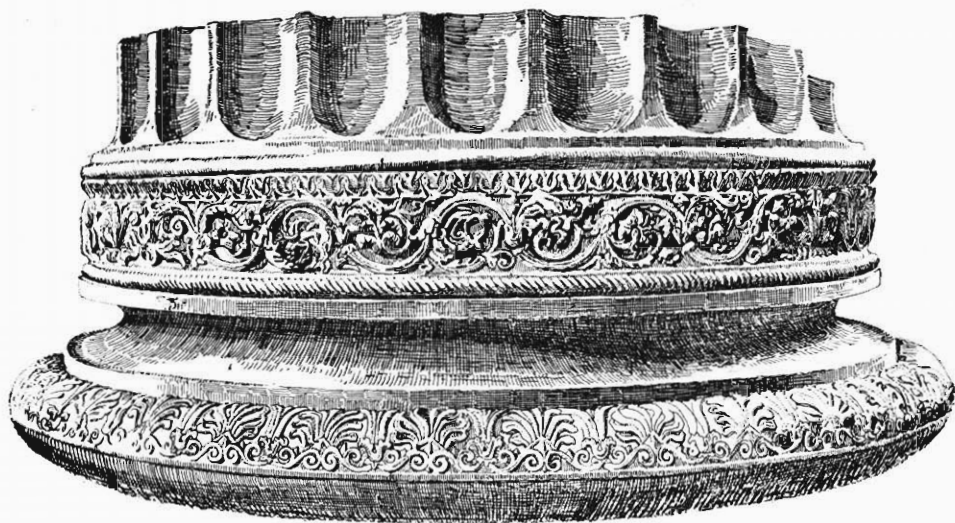


Рис. 11. База колонны восточнаго фасада храма Аполлона Дидимейскаго, близъ Милета (первой половины II в. до Р. Хр.).

находить себѣ аналогію въ аканѳовыхъ вѣтвяхъ на базахъ колоннъ главнаго фасада храма Аполлона Дидимейскаго (рис. 11) <sup>5)</sup>, соору-

<sup>1)</sup> Ср. Conze, Hauser, Niemann. Samothrake, I, табл. 50, 3; текстъ, стр. 51; II, табл. 58; ср. Schede, ук. соч., стр. 73; Wiegand, Milet, II, табл. VIII (ср. табл. IX, 4); *Alt. v. Pergamon*, III, 2, текстъ, стр. 75, рис. 19; Pontremoli et Collignon, Pergame, Paris, 1900, стр. 55.

<sup>2)</sup> Ср., напр., Wiegand-Schrader, Priene, стр. 403, рис. 529, 27 и 28.

<sup>3)</sup> *Alt. v. Pergamon*, III, 2, текстъ, стр. 44, рис. 7.

<sup>4)</sup> Schede, Ant. Traufl., табл. VIII, 47; о времени сооруженія Сминеіона ср. Schede, ук. соч., стр. 82.

<sup>5)</sup> Pontremoli et Haussoullier, Didymes, Paris, 1904, стр. 145 (изъ этого изданія нашъ рис. 11, исполненный по рисунку перомъ К. П. Калачева); Winter, Kunstgeschichte in Bildern, I, табл. 18, 8 и 9. Рисунки у Rayet et Thomas, Milet et le golfe Latmique, табл. 16, 17, 52, и у Rayet, Etudes d'archéologie et d'art, стр. 147, неточны. На аналогію аканѳовой вѣтви чертомляцкой обивки съ аканѳами Дидимейона указала уже Gräf, *Herms*, XXXVI (1901), стр. 91.

женіе которыхъ, какъ теперь точно установлено надписями <sup>1)</sup>, падаетъ на первую половину II вѣка до Р. Хр. Трактовка цвѣтовъ, введенныхъ въ аканѳовую вѣтвь, отличается на обивкахъ такимъ разнообразіемъ и свободой, какихъ до II в. не встрѣчается. Мы видимъ цвѣты то въ видѣ маленькихъ розетокъ (цвѣты сверху), то въ видѣ маленькихъ колокольчиковъ (цвѣты въ профиль). Кромѣ того, видимъ еще конусообразные плоды. Далѣе, интересны большіе цвѣты въ фасъ съ обозначеніемъ въ каждомъ сердцевинѣ и двухъ усиковъ и большіе цвѣты въ профиль: изъ колоколообразной чашечки выдаются пестики въ три лепестка и по два усика. Форма цвѣтовъ въ IV вѣкѣ (ср. рис. 9 и 10) значительно строже и проще; того разнообразія въ формахъ, какое наблюдаемъ на обивкахъ, въ IV вѣкѣ встрѣтить нельзя <sup>2)</sup>. Оно развивается лишь съ эллинистической эпохи <sup>3)</sup>. Наиболѣе близкія аналогіи цвѣтамъ обивокъ представляютъ цвѣты въ орнаментикѣ храма Аполлона Дидимейскаго близъ Милета (ср. рис. 11) <sup>4)</sup>.

На лѣвой сторонѣ обивки, параллельно аканѳовой вѣтви, идетъ орнаментъ въ видѣ крученаго шнура. Въ металлическомъ производствѣ этотъ орнаментъ вполне естественъ. Онъ представляетъ воспроизведеніе крученой проволоки. На его распространеніе въ іонійскомъ искусствѣ было уже указано <sup>5)</sup>. Въ архитектурѣ этотъ орнаментъ является впервые на Дидимейонѣ <sup>6)</sup>. Интересно, что на нашихъ обивкахъ крученый шнуръ какъ-бы перевязываетъ горить, а на колоннахъ Дидимейона имъ перевязаны внизу базы. Мы замѣчаемъ не только сходство въ формахъ шнура на нашихъ обивкахъ и на колоннахъ Дидимейона, но и вполне одинаковую конструктивную роль этого орнамента въ архитектурныхъ предметахъ, который имъ въ томъ и другомъ случаѣ украшенъ.

<sup>1)</sup> Pontremoli et Haussoullier, ук. соч., стр. 122; Wiegand, Anhang къ *Abhandl. d. preuss. Akademie d. Wissenschaften*, 1908 г., стр. 38 сл.

<sup>2)</sup> Ср. Gräf, *Hermes*, XXXVI (1901), стр. 91 сл. Ср. еще формы цвѣтовъ IV в. у Schede, ук. соч., V, 31; Riegl, *Stilfragen*, стр. 213, рис. 111; Winter, *Kunstgeschichte in Bildern*, табл. 17, 13; Defrasse et Lechat, *Épidaure*, Paris, 1895, табл. VI, стр. 115, 119.

<sup>3)</sup> Ср. S. Reinach, *Peintures d. vases*, rec. par. Millin, II, табл. 39; Jacobsthal, *Araceenformen in der Flora des Ornamentes*, Kaiserlautern, 1889, табл. 3, 16; ср. Watzinger, *Ath. Mitt.*, XXVI (1901), стр. 61, 9.

<sup>4)</sup> Jacobsthal, ук. соч., табл. I, 1; табл. II, 15; Rayet et Thomas, *Milet et le golfe Latmique*, табл. 47—51; ср. рельефъ изъ Перрама, Jacobsthal, ук. соч., табл. II, 8.

<sup>5)</sup> Ср. Studniczka, *Troaeum Trajani*, стр. 77, пр. 7 и 8.

<sup>6)</sup> Studniczka, ук. соч., стр. 77; Ср. Schede, ук. соч. стр. 63.

Формы пальметнаго фриза <sup>1)</sup>, украшающія нижнюю часть наших обивокъ, ведутъ начало, конечно, отъ формъ, которыя мы наблюдаемъ въ пальметныхъ фризахъ на шейкахъ колоннъ сѣвернаго портика Эрехтіона <sup>2)</sup> или на фризахъ Фолоса въ Эпидаврѣ <sup>3)</sup>. Въ эллинистическомъ искусствѣ фризы, аналогичныя фризамъ на нашихъ обивкахъ, мы видимъ на кругломъ зданіи на Самоѳракѣ <sup>4)</sup> и на колоннахъ восточнаго фасада Дидимейона <sup>5)</sup>.

Нижній и верхній фризы раздѣляются на обивкахъ овами. Овы же украшаютъ правые края у фигурныхъ фризовъ и у фризовъ, украшенныхъ аканѳовою вѣтвью и пальметками. Углы при встрѣчѣ ововъ, обрамляющихъ верхній и нижній фигурные и орнаментальные фризы, заполнены пальметками изъ трехъ листиковъ <sup>6)</sup>. Какъ указала Студничка <sup>7)</sup>, киматіи, украшавшіеся овами (іонійскіе) и стилизованными листиками (лесбійскіе), не оставались въ древности неизмѣнными, но обнаруживаютъ вплоть до позднихъ эпохъ богатую жизнь. И формы ововъ не оставались однѣ и тѣ же. Та нѣсколько вытянутая и заостренная внизу форма, которую мы наблюдаемъ на нашихъ обивкахъ, характерна до II вѣка до Р. Хр. <sup>8)</sup>. Ранѣе (ср. рис. 9) овы были шире и закругленнѣе.

Группа грифоновъ, терзающихъ пантеру, на обивкахъ обрамлена съ трехъ сторонъ овами и съ четвертой (справа) стилизованными листьями, между которыми вставлены трехлистные пальметки. Лесбійскіе киматіи съ такими пальметками хорошо извѣстны <sup>9)</sup>; они, по всей вѣроятности, іонійскаго происхожденія. Весьма распространены

<sup>1)</sup> Ср. для его исторіи Meurer, Vergl. Formenlehre des Ornamentes und der Pflanze, стр. 379 слл.

<sup>2)</sup> Ср. Riegl, Stilfragen, стр. 215, рис. 113; Schede, ук. соч., т. III, 20; Meurer, ук. соч., 393, Ath. XVI, Taf. 8; Winter, Kunstgesch. in Bildern, т. 17, 2.

<sup>3)</sup> Winter, Kunstgesch. in Bildern, т. 17, 11; Defrasse et Lechat, Épidaure, стр. 112 и 123, табл. VIII.

<sup>4)</sup> Conze, Hauser, Niemann, Archäologische Untersuchungen auf Samo-thrake, I, табл. LXI, LXIII и LXIV.

<sup>5)</sup> Pontremoli et Haussoullier, Didymes, стр. 144 слл.; Noak, Die Baukunst des Altertums, Brl., 1910, табл. 54—56; ср. нашъ рис. 11.

<sup>6)</sup> Ср. Schede, Ant. Traufleistenorn., табл. III, 19.

<sup>7)</sup> Studniczka, Tropaeum Trajani, стр. 72 слл.

<sup>8)</sup> Ср. Alt. v. Pergamon, VIII, Inschriften, 2, № 590; Studniczka, Tropaeum Trajani, стр. 77, рис. 39; Wiegand, Milet, II, табл. IX, 1; стр. 75, рис. 81; Pontremoli et Haussoullier, Didymes, стр. 79.

<sup>9)</sup> Ср. Puchstein, Das jonische Capitell, 47 *Winkelmannspr.*, Brl., 1887, стр. 19, рис. 7; ср. стр. 6, рис. 2; Studniczka, Trop. Trajani, стр. 79, пр. 16; Lebas, Voyage archéolog., Archit., Athènes, II, 3, № 1; Baumeister, Denkm., III, табл. LVII, 1620.

они и на издѣляхъ изъ драгоценныхъ металловъ эллинистической эпохи <sup>1)</sup>. Элегантный кубокъ Императорскаго Эрмитажа, украшенный лесбійскимъ киматіемъ со вставными пальметками, найденъ былъ съ монетою Лисимаха <sup>2)</sup>. Совершенно аналогичный ему по формѣ терракотовый киликъ найденъ былъ нами въ Ольвіи въ 1901 г. въ одной могилѣ съ ольвійскою монетою и другими вещами II в. до Р. Хр. <sup>3)</sup>.

Замѣчательно общее сочетаніе орнаментовъ на обивкахъ. Уже Стефани <sup>4)</sup>, а за нимъ Н. П. Кондаковъ и гр. И. И. Толстой <sup>5)</sup> замѣтили, что пышная орнаментика чертомлыцкой обивки ведетъ свое начало изъ архитектурнаго стиля іонія. Въ частности можно указать, что орнаментальные мотивы, которые мы наблюдаемъ на нашихъ обивкахъ, кромѣ ововъ, мы можемъ наблюдать сопоставленными вмѣстѣ на базѣ колонны Дидимейона, находящейся въ Луврѣ (рис. 11): пальметный фризъ, аканѳовую вѣтвь, крученый шнуръ, лесбійскій киматій, узкія и болѣе широкія гладкія рельефныя полосы. Такое совпаденіе нельзя, конечно, считать случайнымъ. Оно несомнѣнно является результатомъ одного и того же вкуса и любви къ пышной, богатой орнаментикѣ въ архитектурѣ и въ торевтикѣ и безусловно указываетъ не только на то, что наши обивки явились приблизительно тогда же, когда и орнаментованныя аналогично съ ними базы Дидимейона, т. е. въ первой половинѣ II в. до Р. Хр., но что онѣ вышли изъ той же художественной школы, которая создала богатую орнаментiku храма Аполлона Дидимейскаго. Мы уже выше указали на вѣроятность происхожденія формъ нашихъ обивокъ изъ малоазійскаго іонійскаго искусства. Орнаментика обивокъ, повидимому, дѣло рѣшаетъ: обивки должны быть отнесены къ милетскому искусству первой половины II вѣка до Р. Хр. <sup>6)</sup>.

<sup>1)</sup> *Древности Босфора Киммерійскаго*, т. XXXVII, 3, 5, XXXVIII, 1. Эти предметы— III в. до Р. Хр. Ср. Watzinger, *Ath. Mitth.*, XXVI (1901), стр. 94 слл., 98, 2.

<sup>2)</sup> *Древн. Босф. Кимм.*, т. XXXVIII, 1. Ср. предыд. примѣч.

<sup>3)</sup> *Изв. Имп. Арх. Комиссіи*, VIII, стр. 39, рис. 35; ср. стр. 89, мог. № 85.

<sup>4)</sup> *Отчетъ Имп. Арх. Комм.* за 1864 г., стр. 142.

<sup>5)</sup> Русскія Древности, II, стр. 143.

<sup>6)</sup> Итакъ, ничего не греческаго, «варварскаго» въ этой орнаментикѣ, вопреки Gr ä Fu, *Hermet.*, XXXVI (1901), стр. 87, нѣтъ. Нельзя, конечно, утверждать, что орнаментика обивокъ взята прямо съ колонны Дидимейона. Она только происходитъ изъ одного съ нею источника. Ремесленники легко могли пользоваться матеріалами, которые, вѣроятно, были собраны въ *υπολείψων*, бюро по постройкѣ Дидимейона, о

Милетское происхожденіе обивокъ подтверждають и другія пластинки, исполненныя въ той же техникѣ и стилѣ, что и рассмотрѣнныя нами, — пластинки, которыя принадлежали, несомнѣнно, тѣмъ же горитамъ (рис. 1).

Эти пластинки на обоихъ горитахъ имѣютъ одинаковыя изображенія грифоновъ въ геральдической группѣ <sup>1)</sup>. Какъ и большая чертомлыцкая пластина, пластинка съ грифонами, происходящая изъ Чертомлыцкаго кургана <sup>2)</sup>, скопирована съ пластинки, найденной въ Ильинцахъ (рис. 1). И самый мотивъ группы, и стилизація грифоновъ, и окружающіе ихъ листья и разводы аканѳа съ цвѣтами и конусовидными плодами на золотыхъ пластинкахъ находятъ ближайшія аналогіи въ орнаментигѣ Дидимейона <sup>3)</sup>.

Выше мы уже указывали, что фигурные фризы обивокъ воспроизводятъ мотивы какого-нибудь іонійскаго рельефнаго фриза. Ахиллъ былъ весьма почитаемъ въ Милетѣ и имѣлъ тамъ героонъ <sup>4)</sup>. Возможно, что и оригиналы, послужившіе образцомъ для украшенія главныхъ фризозъ горитовъ, находились въ Милетѣ.

### VIII.

Гориты, какъ памятники художественной промышленности. Вѣроятное мѣсто ихъ изготовленія. Особенное значеніе ильинецкой обивки для исторіи эллинистическаго искусства. Искусство Милета и находки въ южнорусскихъ курганахъ.

Мы видѣли, что авторъ горита, которому принадлежала обивка изъ Ильинца и съ котораго скопирована, вѣроятно, обивка, найденная въ

которомъ говорятъ надписи. Ср. Haussoullier, *Didymes*, стр. 126. Подобныя бюро, гдѣ хранились модели воздвигаемыхъ храмовъ, были въ Афинахъ и засвидѣтельствованы для Епидавра. Ср. Wolters, *Jahrb. d. Instituts*, XXIV (1909), стр. 186, примѣч. 46; стр. 189.

<sup>1)</sup> Это старый іонійскій мотивъ, ведущій начало изъ восточнаго искусства. Ср. Puchstein, *Das jonische Capitell*, стр. 59, рис. 60; А. Н. Шварцъ, Къ исторіи древне-греческихъ рельефовъ, *Древности*, XV, стр. 26, пр. 4; Furtwängler, *Bayr. Sitzungsber.*, II, 1897, стр. 136, табл. IX. О распространеніи группы въ эллинистическую эпоху ср. В. Фармаковскій, *Извѣстія Имп. Арх. Ком.миссіи*, XIII, стр. 41 сл.; ср. Pernice, *Griechisches Pferdegeschirr*, 62 *Winckelmannsprogramm*, Brl., 1896, стр. 6; Сагапанос, *Dodone et ses ruines*, Paris, 1878, табл. XVIII, 2; Rayet, *Études d'archéologie et d'art*, стр. 25.

<sup>2)</sup> *Древности Геродотовой Скиѳіи*, II, стр. 118; ср. стр. 113.

<sup>3)</sup> Rayet et Thomas, *Milet et le golfe Latmique*, табл. 47—52. Грифоны Дидимейона—не ранѣе 169 г. до Р. Хр. Ср. Pontremoli et Haussoullier, ук. соч., стр. 122.

<sup>4)</sup> Ср. Pauly-Wissowa, *Real-Encyclop.*, I, стр. 223.

Чертомлыцкомъ курганѣ, пользовался, составляя свою композицію, готовыми мотивами, и что техника и стиль выдають его зависимость отъ искусства Милета II вѣка до Р. Хр. Какъ пользовался мастеръ обивки этими готовыми чужими мотивами? создалъ ли онъ при этомъ что-либо свое?

Рельефныя украшенія обивокъ главныхъ сторонъ горитовъ раздѣляются на три части. Во-первыхъ, вверху мы видимъ узкій орнаментальный фризъ съ изображеніемъ животныхъ. Это какъ - бы верхняя рама композиціи. Далѣе широкая полоса, украшенная аканѳовой вѣтвью, пальметнымъ фризомъ и группою грифоновъ, терзающихъ пантеру, образуетъ раму композиціи внизу. Главную часть композиціи составляютъ два фигурные фриза, заполняющіе поле между указанными рамами. Такое дѣленіе общей композиціи, очевидно, вытекаетъ прямо изъ самой формы горита, изъ его, такъ сказать, архитектуры. Вся композиція украшеній выполнена, очевидно, по строго опредѣленному и хорошо придуманному плану <sup>1)</sup>. Орнаментальные рамы (узкая верхняя и широкая нижняя) даютъ идею объ остовѣ горита, будучи расположены по основнымъ его линіямъ. Вполнѣ естественно, что нижняя рама шире верхней, такъ какъ внизу идетъ и расширение горита, и увеличивается его тяжесть.

Подобное распредѣленіе орнаментальныхъ полосъ мы постоянно наблюдаемъ на произведеніяхъ греческаго искусства.

Выступъ справа внизу, украшенный не связанною съ остальными фигурными изображеніями группою грифоновъ, терзающихъ пантеру, подчеркиваетъ особенно нижнюю раму остова и указываетъ на самостоятельную роль ея въ композиціи. Вмѣстѣ съ тѣмъ онъ сообщаетъ нижней рамѣ единство, которое было бы безъ того затемнено изъ-за раздѣленія рамы на два расположенные одинъ надъ другимъ фриза. Что оба орнаментальные фриза образуютъ на горитѣ нѣчто единое, одну широкую раму, — это подчеркиваетъ, кромѣ того, еще лесбійскій киматій съ крупными листиками, обрамляющій группу грифоновъ справа. Выступъ съ правой стороны въ верхней части обивокъ, обрамляющій отверстіе для доставанія стрѣлъ, даетъ естественное дѣленіе этой части на два узкихъ фриза. Мастеръ украсилъ ихъ фигурными рельефами, и мы видѣли, что выборъ сюжетовъ ихъ былъ имъ сдѣланъ весьма удачно. Онъ

<sup>1)</sup> Этого не понялъ Gräf, *Hermes*, XXXVI (1901), стр. 57.

показаль, несомнѣнно, особую ловкость въ выборѣ мотивовъ фигуръ, приходившихся на правомъ срѣзанномъ снизу выступѣ горита.

Во избѣжаніе опасности умалить дѣйствіе фигурныхъ фризовъ, украшающихъ главное поле обивокъ, необходимо было взять для украшенія нижней рамы мелкій орнаментъ. По симметріи съ главнымъ полемъ мастеръ украсилъ нижнюю раму двумя расположенными одинъ надъ другимъ орнаментальными фризами. Чтобы связать въ одно цѣлое всё украшеніе горита и подчеркнуть связь въ остовахъ его нижней рамы съ верхней, мастеръ, во-первыхъ, продолжилъ аканѳовую вѣтвь, образующую верхній фризъ на нижней рамѣ, вверхъ, налѣво отъ главныхъ фризовъ, и внизъ, налѣво отъ пальметнаго фриза, по линіи, гдѣ въ остовахъ находилась поперечная рама, связывавшая верхнюю и нижнюю рамы остова, и во-вторыхъ—помѣстилъ у лѣваго края горита орнаментъ въ видѣ крученаго шнура, который какъ-бы перевязываетъ весь остовъ горита (ср. рис. 1). Этотъ орнаментъ связываетъ вмѣстѣ съ тѣмъ воедино всё стороны горита. Чтобы не перегрузить композиціи лишними подробностями и не уничтожить единства украшенія нижней рамы, мастеръ отдѣлилъ орнаментальные фризы одинъ отъ другого простою гладкою полоскою. Съ этою же цѣлью имъ были оставлены безъ украшенія полоски сверху, снизу и слѣва у главныхъ фризовъ. Суженіе всѣхъ главныхъ и орнаментальныхъ фризовъ влѣво и выгибъ орнаментальной рамы въ лѣвой части обивокъ обуславливаются, очевидно, формами горита. Понятно, почему выгибъ рамы сдѣланъ вправо: онъ слѣдуетъ линіямъ вѣшнихъ контуровъ горита въ этомъ мѣстѣ.

Итакъ, въ композиціи авторъ обивокъ показалъ себя чрезвычайно искуснымъ мастеромъ. Если формы горита отличаются строгою цѣлесообразностью, то вся композиція украшенія до мелочей обусловлена ими, логически вытекаетъ изъ нихъ. Композиція несомнѣнно богата, но въ ней нѣтъ ничего лишняго; она проста, стройна, ясна, гармонична.

Не менѣе высоки и качества исполненія. Мастеръ ильинецкой обивки владѣлъ техникой дѣла въ совершенствѣ. Слабѣе исполненіе обивки чертомлыцкой, но и оно стоитъ на высотѣ античной художественной промышленности и потому заслужило справедливыя похвалы у всѣхъ критиковъ <sup>1)</sup>.

<sup>1)</sup> Даже Грефъ, *Herms*, XXXVI (1904), ук. м., которому все не нравилось на чертомлыцкой обивкѣ, признаетъ высокія качества исполненія.

Отличаясь строгою цѣлесообразностью формы, которая обуславливаетъ всѣ основныя линіи композиціи украшенія, обнаруживая удивительную тщательность и ловкость исполненія, гориты, которымъ принадлежали наши обивки, являются весьма замѣчательными памятниками античной художественной промышленности.

Украшенные рельефами, глубокое символическое содержаніе которыхъ прекрасно гармонируетъ съ ихъ назначеніемъ, гориты представляютъ настоящіе шедевры этой промышленности. Матеріаль обивокъ, несравненный по роскоши и блеску колорита, о которомъ не могутъ дать понятія никакія воспроизведенія, усиливаетъ еще болѣе художественное дѣйствіе, получаемое отъ богатыхъ формъ. Гориты, коимъ принадлежали наши обивки, должны были производить удивительное впечатлѣніе. Подобно оружію Ахилла, золотое оружіе, въ которое въ видѣ составной части входили гориты, должно было возбуждать энтузіазмъ, заражать воинскимъ духомъ, „маніей Ареса“. Это истинно-классическіе примѣры художественной трактовки параднаго оружія. Не можетъ быть сомнѣнія, на нашъ взглядъ, что авторомъ обивокъ былъ чистый эллинецъ. Именно тѣ высокія качества, которыя мы отмѣтили на обивкахъ, являются неизмѣнными и постоянными качествами лучшихъ произведеній эллинской художественной промышленности.

Подобно всѣмъ издѣліямъ греческой художественной промышленности и гориты, которымъ принадлежали обивки, наряду съ глубиной общей концепціи и удивительной гармоничностью композиціи обнаруживаютъ разнаго рода недостатки въ мелочахъ. Какъ на атическиххъ мраморныхъ надгробіяхъ и на вазовыхъ картинахъ, удивительныхъ по художественности цѣлаго, можно найти и небрежно сдѣланныя руки или ноги, и промахи въ постановкѣ и движеніяхъ фигуръ и т. п., такъ и на нашихъ обивкахъ есть рядъ такихъ мелкихъ дефектовъ. Рисунокъ тѣла у фигуръ (ср., напр., особенно мальчика Ахилла) нѣсколько неувѣренъ и не обнаруживаетъ строгой школы. Въ движеніяхъ мало жизни (ср. особенно фигуру кормилицы, удерживающей Деидамію). Иногда несовершенство рисунка (ср., напр., ноги у стоящей дѣвушки въ верхнемъ фризѣ, у кормилицы, Деидамін; часто непропорціональны и слабо нарисованы руки и т. д.). Однако, всѣ эти мелочи не умаляютъ высоты общаго замысла и общаго художественнаго дѣйствія горитовъ, которымъ принадле-

жали обивки, и таланта ихъ автора <sup>1)</sup>. Характернымъ для греческихъ ремесленниковъ является прежде всего то, что они, какъ авторъ нашихъ обивокъ, пользуются готовыми мотивами современнаго искусства, умѣли оставаться и истинными художниками. Греческіе ремесленники никогда не дѣлаютъ буквальныхъ заимствованій и никогда не копируютъ рабски. Весь извѣстный имъ матеріалъ они обрабатываютъ и примѣняютъ для своихъ цѣлей совершенно самостоятельно, т. е. создаютъ нѣчто новое, свое, оригинальное. Они черпаютъ матеріалъ изъ монументальнаго искусства, но и чувствуютъ и живутъ сами. Ихъ чувства и идеалы, ихъ жизнь—тѣ же, что и въ современномъ имъ монументальномъ искусствѣ. Ихъ творенія—это какъ бы только развѣтвленія, рукава одного могучаго потока эллинскаго искусства.

Итакъ, горить, который украшала обивка изъ Ильинецъ, вѣроятнѣе всего, произведеніе художника—эллина. Гдѣ же, въ какихъ греческихъ областяхъ былъ сдѣланъ этотъ горить? Гориты, какъ мы видѣли, являются спеціальнымъ оружіемъ варваровъ, обитавшихъ на югѣ Россіи <sup>2)</sup>. Мысль о происхожденіи обивокъ изъ одной изъ греческихъ колоній на югѣ Россіи напрашивается какъ-бы сама собою. Что къ варварамъ гориты попали изъ какой-либо греческой колоніи юга Россіи,—это, конечно, не подлежитъ сомнѣнію. Однако, ни на обивкѣ изъ Ильинецъ, ни на чертомлыцкой нѣтъ и ничего такого, что бы исключало возможность происхожденія ихъ изъ одного изъ центровъ греческаго міра, напр., изъ Милета, зависимость отъ искусства котораго въ стилѣ мы должны были констатировать у обивокъ.

Обѣ обивки должны происходить изъ того художественнаго центра, откуда вышла большая часть золотыхъ и серебряныхъ издѣлій, найденныхъ въ курганахъ южной Россіи, названныхъ нами въ началѣ настоящей работы. Изъ того же центра ведутъ свое начало, вѣроятно, терракотовые лакированные сосуды, одновременные съ издѣліями изъ драгоценныхъ металловъ и часто воспроизводящіе ихъ формы и орнаментуку <sup>3)</sup>.

<sup>1)</sup> Не правъ поэтому Gräf, ук. ст., стр. 89.

<sup>2)</sup> После того, какъ мы установили, что обивки наши происходятъ изъ II в. до Р. Хр., мы не можемъ называть варваровъ, въ могилахъ которыхъ были найдены обивки, «скивами». Съ конца III в. геродотовыхъ скивовъ на югѣ Россіи смѣняютъ сарматскія племена, и наши обивки происходятъ изъ сарматскихъ погребеній.

<sup>3)</sup> Ср. Watzinger, *Abh. Mitt.*, XXVI (1901), стр. 98; Pagenstecher, *Die calenische Reliefkeramik*, стр. 159 слл.

Металлическія издѣлія одного стиля съ тѣми, которыя найдены были на югѣ Россіи, были находимы и въ другихъ областяхъ греческаго міра <sup>1)</sup>. То же надо сказать о керамическихъ вазахъ, которыя представляютъ подражаніе металлическимъ. Совершенно невѣроятно допустить, чтобы тотъ могучій центръ искусства, изъ котораго вышли и металлическія издѣлія и керамическія вазы, распространенныя по всему греческому міру, находился въ какой-нибудь изъ отдаленныхъ греческихъ колоній на Понтѣ Евксинскомъ, тѣмъ болѣе, что раскопки, производившіяся до сихъ поръ и ознакомившія насъ съ художественною жизнью греческихъ колоній Понта въ эллинистическую эпоху довольно хорошо, не даютъ для такого предположенія никакихъ основаній <sup>2)</sup>. Далѣе, что касается издѣлій изъ драгоценныхъ металловъ, то важно отмѣтить результаты изслѣдованій А. Л. Бертье-Делагарда <sup>3)</sup>, который убѣдительно показалъ, что золото и серебро шли въ колоніи Понта изъ областей юга и въ колоніяхъ имѣли большую стоимость, чѣмъ въ метрополіяхъ и центрахъ греческаго міра. Такое положеніе дѣла, несомнѣнно, не могло благоприятствовать тому, чтобы гдѣ-либо въ колоніяхъ могла образоваться обширная фабрикація издѣлій изъ драгоценныхъ металловъ.

Мы видѣли, что и техника и стиль обивокъ указываютъ, какъ на мѣсто своего происхожденія, на Малую Азію, на Іонію, и въ частности на Милетъ. На М. Азію, какъ на мѣсто происхожденія стиля керамическихъ издѣлій, стоящихъ подъ влияніемъ издѣлій металлическихъ, указывали Вацзингеръ <sup>4)</sup>, Цанъ <sup>5)</sup> и другіе <sup>6)</sup>. Процвѣтаніе металлической художественной промышленности въ богатыхъ городахъ М. Азии въ эллинистическую эпоху хорошо извѣстно <sup>7)</sup>.

Итакъ, мы склоняемся къ тому, что шедевры греческой то-ревкики, найденные въ южнорусскихъ курганахъ, и въ

<sup>1)</sup> Ср. Ruschi und Winter, *Jahreshefte des oesterr. Institutes*, V (1902), стр. 112 слл.

<sup>2)</sup> Ср. нашу статью въ *Изв. Имп. Арх. Комм.*, XXXIII (1909), стр. 136.

<sup>3)</sup> Относительная стоимость монетныхъ металловъ на Боспорѣ и Борисенѣ въ половинѣ IV в. до Р. Хр. Москва, 1909, стр. 99 (оттискъ изъ I тома *Нумизматическаго Сборника*).

<sup>4)</sup> Watzinger, *Ath. Mitt.*, XXVI (1901), стр. 98.

<sup>5)</sup> Zahn, у Wiegand-Schrader, *Priene*, стр. 397 слл.

<sup>6)</sup> Ср. Pagenstecher, *Die calenische Reliefkeramik*, стр. 184; Б. В. Фармаковскій, *Изв. Имп. Арх. Комм.*, II (1902), стр. 75—80.

<sup>7)</sup> Ср. E. Saglio, *Caesatura*, у Daremberg-Saglio, *Dictionn. des ant. grecques et romaines*, I, стр. 804.

томъ числѣ и обѣ наши обивки сдѣланы были не въ какой-либо греческой колоніи на югѣ Россіи, а были привезены туда изъ Іоніи, и скорѣе всего изъ Милета. На дѣятельныя сношенія Милета и съ Ольвией <sup>1)</sup> и съ Пантикапеемъ <sup>2)</sup> въ эллинистическую эпоху имѣются опредѣленные указанія. Географическое положеніе мѣстъ находокъ (близъ Днѣпра) говоритъ скорѣе за то, что гориты, которымъ обивки принадлежали, попали къ варварамъ черезъ Ольвию.

Обивка, найденная въ Ильинцахъ, какъ мы видѣли, по исполненію стоитъ выше чертомлыцкой. Другіе художественные предметы, найденные въ Чертомлыцкомъ курганѣ (особенно знаменитая серебряная ваза), по исполненію также выгодно отличаются отъ золотой обивки горита. На это обратилъ вниманіе уже Райэ <sup>3)</sup>, который думалъ, поэтому, что въ то время, какъ серебряная ваза и другія драгоценности, найденныя въ Чертомлыцкомъ курганѣ, представляютъ собою предметы, привезенные прямо изъ Греціи, обивка горита является мѣстнымъ издѣліемъ, вѣроятно Ольвиі <sup>4)</sup>. Заключение Райэ сходится съ нашими выводами въ томъ, что обивка изъ Чертомлыцкаго кургана должна была быть сдѣлана позднѣе, чѣмъ ильинецкая, и что гравировка на ней—болѣе неловкаго, грубаго стиля.

Кѣмъ и почему копія была заказана, нельзя сказать, конечно, опредѣленно. Едва ли правъ Райэ, полагая, что чертомлыцкая обивка могла быть сдѣлана въ Ольвиі. Техника этой обивки доказываетъ, что она должна была быть изготовлена тамъ, гдѣ въ этой техникѣ работали легко и ловко, гдѣ она была хорошо извѣстна, т. е. скорѣе всего тамъ же, гдѣ была сдѣлана и ильинецкая обивка, т. е. въ Милетѣ. Можетъ быть, ольвиополиты заказали и приобрѣли въ Милетѣ горитъ, обивка съ котораго найдена въ Ильинцахъ, для подношенія какому-нибудь изъ варварскихъ „скиптроносцевъ“, какъ называются въ извѣстной надписи

<sup>1)</sup> Ср. Wiegand, *Abhandl. d. preuss. Akademie*, XXV (1905), Anhang, стр. 544.

<sup>2)</sup> Ср. Pontremoli et Haussoullier, *Didymes*, стр. 110; В. В. Л а т ы ш е в ъ, *Поэтизмъ*, Спб., 1909, стр. 299.

<sup>3)</sup> Rayet, *Études d'archéologie et d'art*, стр. 230.

<sup>4)</sup> Rayet, ук. м.: обивка „...d'une exécution beaucoup plus grossière... que je reconnaîtrais volontiers dans cette oeuvre d'une main assez maladroite un produit de l'orfèvrerie d'Olbia“.

Протогена изъ Ольвіи <sup>1)</sup> вожди кочевниковъ, окружавшихъ Ольвію. Какъ извѣстно, ольвіополиты въ эллинистическую эпоху часто должны были ублажать этихъ „скиптроносцевъ“ цѣнными дарами, покупая себѣ у нихъ такимъ образомъ независимость и свободу <sup>2)</sup>. Заказавъ драгоценное оружіе для одного „скиптроносца“, ольвіополиты могли быть вынуждены въ то же время сдѣлать такіе же подарки еще какому-нибудь другому „скиптроносцу“. Изъ надписи Протогена видимъ, что ольвіополитамъ приходилось иногда въ опредѣленные сроки дѣлать подношенія одновременно цѣлому ряду „скиптроносцевъ“. Для того, чтобы два „скиптроносца“ получили равные по достоинству и цѣнности дары, могли быть заказаны копии съ предметовъ вооруженія, имѣвшихся уже для подношенія одному скиптроносцу. Такъ могъ быть заказанъ въ Милетѣ и второй экземпляръ горита. Ему принадлежала обивка, найденная въ Чертомлыцкомъ курганѣ.

Происхожденіе обивки, найденной въ Ильинцахъ, изъ Милета, или во всякомъ случаѣ изъ іонійскаго искусства Малой Азии, придаетъ ей особенное значеніе для исторіи эллинистическаго искусства. Благодаря наличности у рельефовъ обивки въ стилѣ чертъ, которыя находятъ ближайшія аналоги на мраморныхъ „живописныхъ“ рельефахъ, является новое указаніе въ пользу того, что оригиналами мраморныхъ живописныхъ рельефовъ послужили, вопреки Зивекиппу, вѣроятно, именно металлическіе рельефы, а не какіе-либо шпље, и что стиль мраморныхъ рельефовъ не александрійскій, какъ можно было думать раньше <sup>3)</sup>, а малоазійскій <sup>4)</sup>. Обивка изъ Ильинцевъ наводитъ на мысль, что этотъ

<sup>1)</sup> Ср. Latyschev, *IosPE.* I, № 16, стр. 41: «πολλοὶ μὲν σκιπτρόων ἐθέραιπεδῆσαν ἐὺκλίρωσ».

<sup>2)</sup> Ср. В. В. Латышевъ, Исследования объ исторіи и государственномъ строе города Ольвіи, Спб., 1887, стр. 93; В. В. Фармаковскій, *Ольвія*, въ Энциклопед. словарь Брокгауза—Ефрона, III доп. томъ, стр. 339.

<sup>3)</sup> Ср. Schreiber, Die Wiener Brunnenreliefs aus Palazzo Grimani, стр. 18 сл.

<sup>4)</sup> Ср. Klein, Gesch. d. griechischen Kunst, III, стр. 144, пр. 1; Cultrega, Saggi sull'arte ellenistica e greco-romana, I, La corrente asiatica, стр. 10 сл., 102 сл.; ср. и Sieveking, у Brunn-Bruckmann, *Denkm. d. griech. u. römisch. Sculptur*; текстъ къ табл. 621—630. За происхожденіе рельефовъ изъ восточно-греческаго, іонійскаго искусства говоритъ еще бронзовый рельефъ, найденный на Делосѣ и изданный въ *Comptes-rendus de l'Académie des Inscriptions et belles lettres*, 1909, стр. 415, и у Brunn-Bruckmann, ук. изд., текстъ къ табл. 621, рис. 1. Ср. А. J. Reinach, *Revue archéolog.*, 4 s., XIV (1909), стр. 437; В. В. Фармаковскій, *Журн. Мин. Нар. Просвѣт.*, 1910 г., январь, соврем. лѣтопись, стр. 14; Courby, *Comptes-rendus du Congrès international d'archéologie classique*, II session, Le Caire 1909, стр. 229 слл.

стиль вѣдетъ начало изъ стараго искусства Милета, и что образцами для мраморныхъ рельефовъ могли быть рельефы изъ металла, исполненные въ технику, аналогичную рельефамъ обивокъ. Рельефы ильинецкой обивки, очень можетъ быть, представляютъ воспроизведенія именно какихъ-нибудь металлическихъ рельефовъ, украшавшихъ какой-либо храмъ, героонъ или иное зданіе въ области іонійскаго Милета, метрополи Ольвіи и Пантикапея. Черезъ эти города, и особенно черезъ Ольвію, высоко-художественныя издѣлія Милета въ эллинистическую эпоху, какъ и раньше, попадали къ обитателямъ степей далекой Сарматіи. Грандіозныя курганы юга Россіи, могилы сарматскихъ „скиптроносцевъ“, и сохранили намъ на удивленіе цѣлый рядъ шедевровъ торевтики милетской школы II вѣка до Р. Хр.

Среди этихъ произведеній обивки горитовъ изъ Ильинець и изъ Чертомлыцкаго кургана должны занимать видное мѣсто, такъ какъ, благодаря богатству ихъ формъ, онѣ даютъ важныя указанія насчетъ времени и происхожденія всѣхъ вообще предметовъ, найденныхъ въ курганахъ Чертомлыцкомъ, Буль-обскомъ, Карагодеуашхъ, Чмыревомъ и т. д., т. е. значительнѣйшей части наиболѣе видныхъ предметовъ, извлеченныхъ изъ обители. Леты трудами археологовъ и составившихъ нынѣ богатѣйшую и единственную въ своемъ родѣ коллекцію въ Отдѣленіи Древностей Императорскаго Эрмитажа.

Въ заключеніе считаемъ пріятнымъ долгомъ высказать сердечную, глубокую благодарность хранителямъ Императорскаго Эрмитажа Е. М. Придику и барону П. Ф. Мейендорфу, съ величайшей предупредительностью относившимся къ нашимъ занятіямъ въ Отдѣленіи Древностей и его библиотекѣ и обставлявшимъ насъ всевозможными удобствами.

Б. Фармаковскій.

*Mélanges en l'honneur du C<sup>te</sup> A. Bobrinski*  
(Отд. оттискъ изъ Сборника въ честь графа А. А. Бобринскаго).



Золотая обивка горита изъ м. Ильинцы Липовецкаго уѣзда Кіевской гув.

*enveloppe en or du livre de l'ingra amondestement de Lipovetzsk  
g<sup>t</sup> de Kiev*





ЗОЛОТАЯ ОБИВКА ГОРИТА ИЗЪ ЧЕВТОМЛЫЦКАГО КУРГАНА БЛИЗЪ НИКОПОЛЯ ЕКАТЕРИНОСЛАВСКОЙ ГУБ.

*enveloppe en or du gorgon du Kourgan de Tchertomlytzk près de Nicopol  
g<sup>e</sup> d'Alexandrovsk*



