

E. POTTIER

---

# ÉTUDES

SUR LA

# CÉRAMIQUE GRECQUE

---

(Extrait de la *Gazette archéologique* de 1888.)

---

PARIS

A. LÉVY, ÉDITEUR, 13, RUE LAFAYETTE

—  
1888



E. POTTIER

---

# ÉTUDES

SUR LA

# CÉRAMIQUE GRECQUE

---

(Extrait de la *Gazette archéologique* de 1888.)

---

PARIS

A. LÉVY, ÉDITEUR, 13, RUE LAFAYETTE

—  
1888



# ÉTUDES SUR LA CÉRAMIQUE GRECQUE

## I. — LES VASES A SIGNATURES D'ARTISTES.

Une visite au Musée de Ravestein, à Bruxelles, m'a déjà fourni l'occasion d'ajouter quelques monuments à la série actuellement connue des vases signés par des artistes grecs<sup>1</sup>. J'ai fait depuis ce temps une révision attentive des vases du Louvre, et cette étude m'a permis de constater d'assez nombreuses omissions ou inexactitudes dans la liste qui a été publiée par M. Klein, professeur à l'Université de Prague<sup>2</sup>. Dans le précédent article, j'ai rendu hommage à ce livre qui se trouve aujourd'hui entre les mains de tous les archéologues et qui a rendu un service très important aux travaux de céramographie. Les critiques que j'ai à faire ne diminuent donc en rien la valeur scientifique de l'ouvrage. Une publication de ce genre, qui embrasse un nombre considérable de vases disséminés dans tous les Musées d'Europe et qu'on ne peut contrôler sur place sans s'astreindre à des voyages très longs et dispendieux, ne va pas sans beaucoup d'imperfections inévitables. L'auteur est obligé, le plus souvent, de se contenter des renseignements pris dans les livres. Or, les descriptions des peintures, faites au moment de la découverte, sont souvent inexactes ou insuffisantes. Une fois passés dans le commerce, les vases voyagent, se dispersent dans les collections particulières et dans les Musées; on en perd la trace et l'on ne s'étonnera pas de trouver dans la nomenclature de M. Klein un grand nombre de monuments dont on ignore actuellement le sort. En faisant appel aux conservateurs des Musées et aux collectionneurs, on peut espérer que ces lacunes disparaîtront peu à peu<sup>3</sup>. Si chacun de son côté prend soin de réviser les originaux qu'il a sous les yeux et de publier le résultat de ses observations, il sera facile, en peu de temps, de fournir à M. Klein les éléments d'une troisième édition qui approchera de la perfection et qui, établissant une base solide pour l'étude des monuments actuellement connus, n'aura plus besoin que d'être tenue au courant des découvertes nouvelles. Je me suis efforcé de contribuer autant que possible, pour ma part, à ce travail d'utilité générale. Aux vases de Bruxelles j'ajoute aujourd'hui ceux du Louvre qui sont une riche mine de documents inédits et

1. *Gazette archéologique*, 1887, p. 408 et suiv., pl. 14 et 15.

2. *Die griechischen Vasen mit Meistersignaturen*, 2<sup>e</sup> édition, Vienne, 1887.

3. On doit déjà d'intéressantes additions à M<sup>me</sup> J. Harrison (*Journal of hell. studies*, VIII, p. 291), qui avait aussi contribué à l'amélioration de la 2<sup>e</sup> édition.

peu connus. J'y joins des indications bibliographiques empruntées aux ouvrages qui ont paru récemment ou qui ont échappé à M. Klein, plusieurs noms nouveaux d'artistes, différentes peintures inédites, etc. Je suivrai l'ordre établi dans la deuxième édition des *Meistersignaturen*, en signalant d'après les numéros des pages les additions ou corrections qu'il convient de faire<sup>1</sup>.

P. 28. *Aristonophos*. — Le sujet A du cratère est reproduit dans la *Céramique grecque* de Rayet et Collignon, p. 37, fig. 22; une vue d'ensemble du vase dans les *Denkmaeler* de Baumeister, fig. 2087.

Signature nouvelle d'*Oikophélès*. Cette coupe, trouvée en Attique, qui prend place parmi les plus anciennes peintures signées, fait partie de la belle collection de M. van Branteghem, récemment exposée à Londres (Froehner, *Catalogue of objects of greek ceramic art*, 1888, p. 8, n° 1). Int. Au centre, le Gorgoneion; tout autour, femme et Silène, Hercule combattant un Centaure, chasse au lièvre. Le pourtour supérieur est décoré d'un lacis, réservé en clair sur l'argile, qui porte l'inscription : ἐκεράμειυσεν ἐμὲ Οἰκωφ(έ)λης, Οἰκωφ(έ)λης ἔμ' ἐγράφευσεν. Les figures sont noires et incisées, avec retouches blanches et rouges. Le nom d'Οἰκωφ(έ)λης est connu déjà par des inscriptions (cf. Pape, *Woerterbuch*). Je ne crois pas que le mot ἐγράφευσεν (*sic*) soit écrit par un Ϟ (koppa) pour un P, comme le dit l'éditeur du vase. Il s'agit simplement d'un D archaïque mal fait.

*Timonidas*. — Bibliographie du n° 1 : Furtwaengler, *Vasensamml. im Antiquarium*, n° 846; Collignon, *Monuments grecs*, 1882-84, p. 31; *Antike Denkmaeler des deut. Inst.* I, pl. 8, n° 13.

P. 29. Ajoutez à la bibliographie du n° 2 : Baumeister, *Denkmaeler*, p. 1963, fig. 2100.

P. 30. *Charès*. — Ajoutez à la bibliographie : Heydemann, *Pariser Antiken*, p. 88.

P. 31. *Gamédès*. — Autres reproductions de l'ensemble du vase n° 1 : Dumont et Chaplain, *Céramiques de la Grèce propre*, p. 287; Rayet et Collignon, *op. l.*, p. 81, fig. 42; Baumeister, *op. l.*, fig. 2107. Je viens de faire dessiner la zone de personnages en grandeur réelle, sur la demande de M. Benndorf, pour les *Wiener Vorlegeblätter*.

Reproduction du vase n° 2 : Dumont et Chaplain, *op. l.*, p. 290.

Signature nouvelle de *Ménaidas*. — Le Louvre possède un petit vase béotien, qu'il convient de placer à côté de l'aryballe de Gamédès (C. A. 128. Haut. 0.06). C'est un aryballe rond, à petit goulot, orné de quelques cercles bruns et sans figures, d'une argile jaunâtre et assez tendre; sur la panse, on lit en caractères archaïques gravés à la pointe : Μεναιδάς ἔμ' ἐποίησε Χάροπι.

1. J'aurais beaucoup de réserves à faire sur le plan de l'ouvrage, qui ne met pas suffisamment en lumière la suite chronologique des vases. On s'étonne que l'auteur d'*Euphronios*, qui a montré des qualités si fines de critique, n'ait pas tenté de présenter, avec une chronologie plus exacte des peintres, une sorte d'histoire de l'art céramique, comme M. Wolters l'a si heureusement fait pour la sculpture avec les *Gipsabgüsse* de Berlin. La division par régions et par formes de vases a conduit à un mélange singulier qui dérouté le lecteur. Théozotos, contemporain de Kolchos et d'Amasis par le style, est placé avant Gamédès, un des plus anciens peintres de la fin du VII<sup>e</sup> siècle ou du début du VI<sup>e</sup> (p. 30). Andokidès se trouve

rejeté à la fin (p. 188), après les peintres du IV<sup>e</sup> siècle ou de la fin du V<sup>e</sup>, et est séparé fort mal à propos du groupe de transition auquel il appartient, comme ayant peint à figures noires et à figures rouges. On ne songerait pas à aller chercher Euthymidès, peintre de figures rouges archaïques, non loin de Xénophantos, adepte de la technique à reliefs du IV<sup>e</sup> siècle (p. 193, 202), etc. L'ouvrage gagnerait beaucoup, selon moi, à être refondu sur un plan tout différent. M. Studniczka s'est plaint aussi de cette absence de suite chronologique (*Ephéméris archéologique*, 1888, p. 123, note 2). Les erreurs sont assez nombreuses dans les renvois bibliographiques.

Le nom de Μεναιδης n'a pas encore été signalé, mais celui de Μενυιδης s'est rencontré particulièrement en Béotie. Celui de Χάρψ figure déjà sur deux dédicaces de vases <sup>1</sup>.

ΜΕΝΑΙΔΑΣ ΕΜΕΡΧΙΕ ΕΣΕΨΑΡΟΝ

P. 37. *Clitias et Ergotimos; Vase François.* — Un ensemble du vase et quelques détails ont été reproduits par Rayet et Collignon, *op. l.*, p. 86-94, fig. 44-49.

P. 39. *Exekias.* — Ajoutez aux reproductions du n° 1 : Rayet et Collignon, p. 117, fig. 55 (sujet A). Aucune des publications faites jusqu'à présent n'est satisfaisante. La planche de Gerhard déforme les proportions des personnages et les distances qui les séparent ; beaucoup de détails sont inexacts ; les boucliers de Géryon sont noirs avec une bordure rouge, et non pas blancs avec une bordure noire ; la tête d'Eurytion est traversée par une flèche. Je viens de faire dessiner ce vase, sur la demande de M. Benndorf, pour les *Wiener Vorlegeblätter*.

Ajoutez aux reproductions du n° 2 : Overbeck, *Bildwerke zum Th. u. Tr. Heldenkr.*, pl. 21, n° 6 (le sujet A seul).

P. 40. Ajoutez à la bibliographie du n° 4 : Gerhard, *op. l.*, pl. E, n° 23 ; Rayet et Collignon, *op. l.*, p. 128, fig. 58 (le sujet A seul) ; Duruy, *Histoire des Grecs*, I, p. 368 et II, p. 421 ; Overbeck, *Bildwerke zum Th. u. Tr. Heldenkr.*, pl. 14, n° 4 (A seul).

Le n° 5 est dans la collection Castellani, d'après l'indication de M<sup>me</sup> J. Harrison (*Journal of hell. studies*, VIII, p. 291).

Ajoutez à la bibliographie du n° 7 : Inghirami, *Gall. omerica*, pl. 260.

P. 41. Le n° 8 est au Louvre. Je viens de le faire dessiner pour les *Wiener Vorlegeblätter*. Une grande partie de la figure intérieure, au centre, est restaurée et non antique.

Le n° 10 a été trouvé à Corinthe (Dumont, *Peint. céramiq.*, p. 7). M. Comparetti explique la seconde inscription par ἐν ἡ οἶνο(ν) ἴσιεν « *in qua vinum fundant* » (*Museo italiano di antichità*, I, p. 232).

P. 42. Ajoutez aux reproductions du n° 1 : Overbeck, *op. l.*, pl. 26, n° 16 (le sujet A seul).

P. 43. *Amasis.* — Correction à faire dans la bibliographie du n° 1 : *Arch. Ztg.*, 1846, etc. Ajoutez : Rayet et Collignon, *op. l.*, p. 121, fig. 56 (le sujet A seul).

P. 45. Même correction dans la bibliographie du n° 6 : *Arch. Ztg.*, 1846.

P. 46. *Taleidès.* — Voy. dans les *Denkmäler* de Baumeister, p. 1965, fig. 2101, une vue d'ensemble du vase n° 1 avec le sujet B.

P. 47. Il faut mettre en titre, avant le n° 1 : Cruches ; vases avec le nom de Néokleidès. Le n° 1 est au Louvre.

P. 48. *Kolchos.* — Ajoutez à la bibliographie : Genick et Furtwängler, *Griech. Keramik*, pl. 33, n° 5.

<sup>1</sup>. Cf. le vase d'Exekias, Klein, p. 40, n° 5 ; une coupe à figures rouges de Vulci, *Corp. Inscr. græc.*, IV, n° 7363.

P. 48. Signature nouvelle d'*Aischinès*. — Fragment de vase, peut-être de cratère, à figures noires, trouvé sur l'Acropole d'Athènes, ΑΙΣΧΙΝΕΣ (rétrog.) ΕΠΟΕΣΕΝ (*Ephéméris arch.*, 1883, p. 37; *Classical Review*, 1888, p. 188). MM. C. Torr et C. Smith signalent le même nom dans un distique en caractères archaïques gravé sur une colonne ornée d'une décoration polychrome, dont le sommet paraît destiné à porter une offrande :

Αἰσχίνης ἀνέθηκεν Ἀθηναίᾳ τὸδ' ἄγαλμα,  
εὐξάμενος δεκάτην παιδὶ Διὸς μεγάλου.

P. 49. *Paséas*. — L'inscription est inexactement reproduite. La sixième lettre est un **A** qui est omis.

P. 50. *Timagoras*. — Les deux hydries 1 et 2 sont au Louvre. Le n° 1 a été reproduit en vignette par de Witte, *Étude sur les vases peints*, p. 71.

P. 51. *Charitaïos*. — Pour le renvoi à Kachrylion, il s'agit de la coupe n° 10, p. 128.

P. 53. *Nicosthènes*. — Correction à la ligne 14 : Girgenti (n° 28).

P. 54. Le n° 3 est au Louvre. Correction à la ligne 9 : Méandre, au lieu de Ménade.

Le n° 4 est au Louvre. Il a été reproduit en vignette par de Witte, *Étude sur les vases peints*, p. 7 et 69.

P. 55. Le n° 7 est à Londres, dans la collection Stewart Hodgson (Fræhner, *Catalogue of objects, etc.*, p. 42, n° 92).

P. 56. Pour le n° 8, la reproduction du *Mus. Gregor.*, dans l'édition de 1842, est pl. 33, 2.

Le n° 11 est au Louvre. Sur le côté A, on voit une figure ailée entre deux vieillards assis, deux éphèbes et deux cavaliers.

P. 57. Le n° 13 est au Louvre. Les sujets A et B sont sur l'épaule du vase; les bandes d'ornements, sur la panse.

Le n° 14 est au Louvre. Dans le n° 15, le col porte une figure ailée courant. Les sujets A et B sont sur l'épaule du vase. Le sujet *b* est sur la panse.

P. 58. Le n° 16 est à Londres dans la collection St. Hodgson (Fræhner, *op. l.*, p. 42, n° 93). Le n° 19 a été reproduit en couleurs par Genick et Furtwängler, *Gr. Keramik*, pl. 4, *b*.

P. 60. Dans le n° 24, le sujet A est inexactement décrit : course d'un jeune homme à cheval et de deux autres à pied. Ce vase a été reproduit en couleurs par F. Lenormant dans le catalogue illustré de la *Collection Dutuit*, n° 61, pl. 14, n° 2.

Dans le n° 25, le sujet placé sur l'épaule représente deux sphinx entre deux jeunes gens armés d'une épée; l'inscription se prolonge sous l'anse.

Dans le n° 26, le sujet A de la panse représente Dionysos entre deux Silènes et deux Ménades.

P. 62, n° 33. La reproduction du *Mus. Gregor.*, dans l'édition 1842, est pl. 33, n° 1.

P. 63. Le n° 39 est au Louvre.

P. 64. Le n° 42 est au Louvre. Ajoutez au n° 44 : Fræhner, *Catalogue of objects, etc.*, p. 17, n° 107.

P. 65. Ajoutez au n° 47 : *Ibid.*, p. 46, n° 106. Le n° 48 est au Louvre.

A ces 48 amphores, il faut en ajouter quatre autres : 1° Amphore du Musée de Ravestein, à Bruxelles, que j'ai décrite précédemment<sup>1</sup>. 2° Amphore du Louvre. Sur chaque anse, une femme nue. Sur le col, palmettes. Sur l'épaule, de chaque côté, combat d'un hoplite et d'une Amazone

1. *Gazette archéologique*, 1887, p. 108-109, fig. 1.

entre deux sphinx. Sur la panse, palmettes. L'inscription est placée sur l'épaule, en dessous de l'anse (*Cataloghi Campana*, VIII, 53 ; reproduit en vignette par Rayet et Collignon, *op. l.*, p. 112, fig. 53). 3° Lenormant, *Collection Dutuit*, n° 62. Sur les anses et sur la panse, palmettes. Sur le col, de chaque côté, Silène et Ménade dansant. Sur l'épaule, de chaque côté, deux grands yeux entre deux femmes dansant. L'inscription est placée sur l'épaule, sous les yeux. 4° A Oxford, Ashmolean Museum, se trouve une amphore signée de Nicosthènes, d'après la communication de M<sup>me</sup> J. Harrison (*Journal of hell. studies*, VIII, p. 291).

P. 66. Le n° 50 a été reproduit en vignette par Duruy, *Hist. des Grecs*, I, p. 86.

P. 67. Le n° 55 se trouve dans la collection Castellani, d'après la communication de M<sup>me</sup> J. Harrison (*l. c.*). L'anse est ornée d'une tête d'animal.

P. 68. Le n° 64 est au Louvre.

P. 69. Le n° 67 est peut-être le même que celui qui est décrit par F. Lenormant dans le catalogue de la *Collection Raifé*, n° 1319, et qui provient de Vulci (Haut. 0.16. Diam. 0.31).

P. 73. *Tléson*. — J'ai signalé les deux coupes du Musée de Ravestein dans mon précédent article<sup>1</sup>. Il faut en ajouter une quinzième portant simplement la signature ; elle a été trouvée récemment à Orvieto (*Notizie degli scavi di antichità*, 1887, p. 364).

Le n° 17 est au Louvre. Un bélier de chaque côté.

P. 74. Ajoutez au n° 19 : Fræhner, *Catalogue of objects of ceramic art*, 1888, p. 45, n° 103.

Ajoutez au n° 20 : *Ibid.*, n° 102.

Ajoutez au n° 29 : *Ibid.*, n° 101.

Le n° 25 est dans la collection Dzialinska ; de Witte, *Antiquités de l'hôtel Lambert*, p. 26, n° 25, pl. 2.

P. 80. *Xénoklès*. — Le n° 5 appartient à M. de Witte ; cf. Heydemann, *Pariser Antiken*, p. 88.

P. 81. Le n° 12 est à Londres dans la collection van Branteghem (Fræhner, *Catalogue of objects*, etc., p. 10, n° 2). L'inscription est répétée sur chaque revers.

Ajoutez à la bibliographie du n° 13 : Overbeck, *Bildwerke zum Th. u. Tr. Heldenkr.*, pl. 9, n° 2 (Int. seul).

P. 82. *Hermogénès*. — Le n° 4 est au Louvre (*Catal. Campana*, IV-VII, n° 685).

P. 83. Le n° 10, au Louvre, est orné de chaque côté d'un buste de femme vue de profil. Ajoutez au n° 11 : Fræhner, *Catalog. of objects*, p. 46, n° 104.

Dans la bibliographie du n° 13, correction à faire : taf. 16, 2.

Ajoutez au n° 14 : Fræhner, *op. l.*, p. 46, n° 105. Le n° 16 est à Londres, dans la collection van Branteghem (Fræhner, *op. l.*, p. 10, n° 4).

P. 84. Ajoutez une autre coupe de la collection van Branteghem à Londres, trouvée à Géla, en Sicile ; sur chaque revers une pintade et l'inscription (Fræhner, *op. l.*, p. 10, n° 3).

*Myspios*. — Cf. Heydemann, *Pariser Antiken*, p. 88.

P. 87. Signature nouvelle de *Kallis*. Parmi les peintres les plus anciens de la technique à figures rouges, il faut placer un nouveau nom, celui de Kallis. On a trouvé sur l'Acropole d'Athènes, en 1887, un fragment de vase à figures rouges où l'on ne voit qu'un bouclier avec un serpent en épisème et un reste de draperie ; inscription gravée à la pointe : [Λ]θηνα[α] Γυιει[α] K]άλλις [ἐ]πιολήσ[εν] και ἀνέθ[ηκεν]. Les caractères sont archaïques et le ⊕ a encore la croix au centre (*Mittheilungen in Athen*, 1887, p. 388). Est-ce le même nom qu'on doit lire sur le vase attribué à Kalliadès (Klein, p. 216, n° 1), et dont la lecture est bien incertaine ?

P. 90. *Pamphaïos*. — Le n° 4 est au Louvre.

1. *Gazette archéologique*, 1887, p. 113.

- P. 91. Le n° 7 est au Louvre.
- P. 94. Ajoutez à la bibliographie du n° 19 : Frœhner, *Catal. of objects*, etc., p. 48, n° 109. Ajoutez au n° 20 : Rayet et Collignon, *op. l.*, p. 199, 200, fig. 78, 79.
- P. 96. Le sujet A du n° 26 a été reproduit en vignette par Duruy, *Hist. des Grecs*, I, p. 76.
- P. 97. Lisez *Typheithidès*.
- P. 98. *Hischylos*. — Le n° 2 a été publié par Fraenkel, *Jahrbuch des deut. Inst.*, 1886, pl. 12, p. 314.
- P. 104. *Epiktétos*. — Le n° 10 a des personnages très endommagés et incomplets.
- P. 105. Ajoutez à la bibliographie du n° 16 : Frœhner, *Catalogue of objects*, p. 49, n° 110.
- P. 107. Le sujet A du n° 25 a été reproduit en vignette par Duruy, *op. l.*, I, p. 754.
- P. 109. *Hipparchos*. — Le n° 5 est au Musée de Copenhague, d'après une communication de M<sup>me</sup> J. Harrison (*Journal of hell. studies*, VIII, p. 291). Il est reproduit en vignette par Duruy, *op. l.*, II, p. 211; Blümner, *Technologie und Terminologie der Gew. und Künste*, II, p. 340, fig. 54.
- P. 110. *Paidikos*. — D'après M. Studniczka (*Jahrbuch des deut. Inst.*, 1887, p. 159, note 109), ce mot est simplement synonyme d'ἑρώμενος et ne doit pas prendre place parmi les noms propres d'éphèbes.
- P. 115. *Epilykos*. — J'ai retrouvé dans les fragments apportés au Louvre avec la collection Campana deux coupes en morceaux signées du même artiste. 1° Int. Reste d'un personnage courant, ΕΠΙ... ΚΑΛΟΣ. Revers. A. Deux femmes nues avec leur tunique sur le bras, une troisième se lavant les mains dans une vasque qui porte l'inscription ΚΑΛΟΣ. B. Deux femmes nues avec des phallus et un homme barbu (incomplet), ΕΠΙΛΥΚΟΣ ΚΑ... et ΗΟΓΑ.. ΚΑ... ΚΑΛΟΣ (rétrograde). 2° Int. Un homme barbu, tenant un bâton et une coupe, emmène une joueuse de lyre. Inscription ΕΠΙΛΥΚΟΣ ΚΑΛΟΣ. Rev. A et B. Représentation obscène de femmes et d'hommes nus. Enfin le Musée vient d'acquérir une 3° coupe trouvée à Cervetri. Int. Ménade tenant un thyrses et un serpent; devant elle, une panthère bondissant. Inscription [δ πα]ΙΣ Κ[αλ]ΟΣ. Rev. A. Hercule couché sous un arbre, accoudé sur des coussins, tenant la massue. A droite, un homme tenant un canthare et une Ménade dansant, séparés par un grand cratère posé par terre. A gauche, deux éphèbes dont le bas manque. Inscription ΕΠΙΛΥΚΟΣ ΚΑΛΟ..B. Il ne reste de ce côté qu'une Ménade dansant avec un thyrses et un Satyre étendu par terre, tenant un vase. On aperçoit le bras d'une seconde femme à droite. Inscription ΚΑΛΟΣ. Sous l'anse, ΚΑΛΟΣ.
- P. 116. *Sikanos*. — Cette peinture vient d'être publiée, d'après un dessin conservé à Berlin, par M. Rossbach, *Bullettino dell' Inst. germ.*, 1888, pl. 1.
- P. 117. *Chélis*. Le n° 4 est au Louvre.
- P. 119. *Memnon*. Ajoutez aux vases à figures rouges avec des yeux archaïques une coupe du Louvre fort endommagée. Int. Restes d'un éphèbe. Inscription ΜΕΜΝΟΝ ΚΑΛΟΣ. Rev. De chaque côté, entre deux grands yeux, restes d'un cavalier. Correction au n° 6. Lisez : Kachrylion, 10 et 14.
- P. 120. J'ai rétabli dans mon précédent article (*Gaz. arch.*, 1887, p. 113-114) la lecture des inscriptions du n° 11 qui se trouve au Musée de Ravestein, à Bruxelles.
- P. 121. Ajoutez à la bibliographie du n° 14 : Inghirami, *Gal. Omerica*, II, pl. 238, 239, 258; Overbeck, *Her. Gall.*, pl. 20, 3 (A seul).
- P. 122. Dans le sujet B du n° 15, on lit devant les chevaux du quadriges ΚΑΛΟΣ ΚΙΝΕΑ..
- P. 123. Le sujet B du n° 17 a été reproduit par Duruy, *Hist. des Grecs*, I, p. 629. Correction à la bibliographie : lisez Euphronios<sup>2</sup>, S. 317.
- P. 124. Le n° 20 a été reproduit en partie par Lau, *Die griech. Vasen*, pl. 22, n° 1.
- P. 126. *Chachrylion*. — Le n° 4 est au Louvre. Il a été reproduit en vignette par Rayet et Collignon, *op. l.*, p. 175, fig. 71.

P. 129. Le n° 12 est très endommagé. Dans le sujet B, on ne voit que le bas de trois figures drapées.

P. 130. *Olympiodoros*. — On a trouvé sur l'Acropole un fragment de vase à figures rouges, de très beau style, avec le nom d'ΟΛΥΠΙΟ·ΚΑ... (*Classical Review*, 1888, p. 188).

P. 131. *Léagros*. — J'ai publié une nouvelle coupe avec le nom de Léagros, conservée à Bruxelles, au Musée de Ravestein (*Gaz. archéol.*, 1887, p. 110, fig. 2).

P. 132. Le nom d'*Athénodotos* qui se lit sur le n° 8 peut servir à compléter une inscription trouvée sur l'Acropole. Fond de coupe, ΑΘΕΝ·...·ΑΙΟΣ (*Classical Review*, 1888, p. 188). A cette série de vases, il faut ajouter : 1° Une coupe de la collection van Branteghem de Londres (Frœhner, *Catalogue*, p. 15, n° 12), trouvée à Céré. Int. Éphèbe à la poursuite d'un lièvre, ΛΕΑΛ[ΡΟ]ΣΚΑΙΟΣ et ΗΟ ΠΑΙΣ ΚΑΙΟΣ. Revers. Retour bachique d'éphèbes couronnés [Λ]ΕΑΛΡ[ΟΣ] ΚΑΙ[ΟΣ]. 2° Une coupe du Louvre que j'ai retrouvée dans les fragments de la collection Campana. Int. Silène nu sur un lit de banquet, tenant une corne et une phiale, ΛΕΑΛΡΟΣ. Revers. Restes de scènes de combats. Le style est libre, l'exécution rapide.

P. 133. Le n° 17 est au Louvre. La description n'est pas exacte. C'est une amphore à anses torsées, comme celles dites de Nola. Toute la panse est d'un beau noir brillant. Les figures sont placées de chaque côté sur le col. A. L'inscription ΜΑΜΕΚΑΡΟΤΕΟ paraît sortir de la bouche de la joueuse de lyre ; devant ses pieds, l'inscription ΛΕΑΛΡΟΣ ΚΑΙΟΣ. B. On lit une seule fois près de l'éphèbe couché : ΠΑΙΣ ΛΕΑΛΡΟΣ ΚΑΙΟΣ.

P. 134. *Psiax* et *Hilinos*. — Ajoutez à la bibliographie : Winnefeld, *Vasensamml. zu Karlsruhe*, n° 242.

P. 135. *Oltos*. — Ajoutez à la bibliographie du n° 1 : Inghirami, *Gall. Omerica*, pl. 254-256. Je crois que dans le sujet A il faut lire ΗΙΠΑΣΟΣ (cf. *Iliade*, XVII, 348).

P. 137. *Euxithéos*. — Ajoutez à la bibliographie du n° 3 : Duruy, *Hist. des Grecs*, I, p. 166.

P. 138. *Euphronios*. — Ajoutez à la bibliographie du n° 1 : Rayet et Collignon, *op. l.*, p. 153, fig. 68 ; Duruy, *Hist. des Romains*, II, p. 757 (le sujet A seul).

P. 139. Ajoutez à la bibliographie du n° 4 : Duruy, *Hist. des Grecs*, II, p. 184 (Int. seul).

P. 141. Ajoutez à la bibliographie du n° 7 : Rayet et Collignon, *op. l.*, p. 165, fig. 69 ; Duruy, *op. l.*, II, p. 122 (Int. seul).

Sur les nombreuses restaurations qu'a subies le n° 8, cf. Löwy, *Arch. Epigraph. Mitth. aus Oesterreich*, XI, p. 190. Ajoutez à la bibliographie : Rayet et Collignon, *op. l.*, p. 171, fig. 70 ; Duruy, *op. l.*, I, p. 377 (Int. seul) ; Overbeck, *Bildwerke zum Th. Held.*, pl. 15, n° 5 et 6 (Int. et sujet A).

P. 143. Ajoutez aux vases d'*Euphronios* : 1° Une très belle coupe de la collection van Branteghem de Londres, trouvée à Viterbo. Int. Deux hommes barbus dont l'un joue de la double flûte, l'autre danse en s'appuyant sur un bâton noueux. Inscription ΕΥΦΡΟΝΙΟΣ ΕΓΟΡΓΙΕΣΕΝ (*sic*), ΚΑΙΟΣ ΗΟ ΠΑΙΣ. Sur le revers, onze éphèbes ivres, dansant, jouant de la flûte, etc. (Frœhner, *Catalogue of objects*, etc., p. 11, n° 8) ; c'est une coupe dont on avait perdu les traces et qui a été plusieurs fois signalée (cf. Klein, *Euphronios*, 2° édit., p. 9-11, qui essaye à tort de l'identifier avec un autre vase publié). 2° Un fragment trouvé sur l'Acropole d'Athènes, en 1882, avec l'inscription.... ιος ἔγρ... que M. Winter interprète comme la signature d'*Euphronios* ; on y voit Pélée conduisant Thétis par la main vers son char (*Jahrbuch des deut. Inst.*, 1888, p. 66, pl. 2). D'autres fragments d'une grande coupe à fond blanc ont été trouvés en 1887 sur l'Acropole. Le nom de l'artiste manque malheureusement ....ΟΙΕΣΕΝ. Le style est analogue à celui de la coupe d'*Euphronios* à Berlin (Klein, n° 9), mais de date plus récente. Le sujet représentait Orphée, dont on voit la tête avec l'inscription ΟΡΦΕΥ., et une grande lyre devant

lui; la partie supérieure d'un corps de femme subsiste aussi (*Mittheilungen des deut. Inst.*, 1887, p. 387).

P. 143. *Euphronios et (Diot)imos*. Le nom de Diotimos est une restitution purement conjecturale. Au Louvre on a adopté le nom d'*Onésimos*. Une inscription archaïque sur marbre, trouvée sur l'Acropole d'Athènes, dans le style de celle d'Euphronios, donne le nom d'Onésimos (*Eph. arch.*, 1886, pl. 6). — Ajoutez à la bibliographie : Duruy, *op. l.*, II, p. 588 (Int. seul). La coupe entière a été gravée pour M. Collignon qui doit la publier dans le prochain fascicule des *Monuments de l'association des études grecques*.

P. 144. *Panaitios*. — Correction à la seconde ligne. Lisez : Euphronios, n° 4 ; Duris, n° 5.

J'ai publié une nouvelle coupe portant le nom de Panaitios, qui se trouve au Musée de Ravestein à Bruxelles (*Gaz. arch.*, 1887, p. 111-112, fig. 4).

P. 145. Le n° 7, au Musée de Munich, a été publié en vignette par M<sup>me</sup> J. Harrison, *Journal of hell. studies*, VII, p. 440.

P. 146. Ajoutez à la bibliographie du n° 9 : Duruy, *Hist. des Grecs*, II, p. 628.

P. 147. *Glaukon*. — M. Studniczka (*Jahrbuch*, 1887, p. 162-163) a relevé ce nom d'éphèbe sur trois autres vases qui datent de la même époque et dont les inscriptions se rapportent sans doute au même personnage, fils de Léagros, qui commandait une partie de la flotte athénienne au début de la guerre du Péloponnèse (Thucydide, I, 51). MM. Torr et Smith signalent un nouveau vase d'Athènes, lécythe blanc au trait noir, avec la même inscription (*Classical Review*, 1888, p. 189).

P. 148. *Sosias*. — La coupe n° 2 a été publiée en grandeur réelle dans les *Denkmæler des deut. Inst.*, I, pl. 9 et 10. Cf. Rayet et Collignon, *Céramique grecque*, p. 181, fig. 74 et p. 185, fig. 75 (Int. et sujet B); Overbeck, *op. l.*, pl. 13, n° 8 (Int. seul).

P. 150. *Douris*. — Lig. 4. Lisez : *Eph. arch.*, 1886, taf. 4. Je ne crois pas que l'auteur ait raison d'éliminer cette peinture des œuvres de Douris. C'est le style de cette époque et le même caractère d'inscription.

P. 151. Correction à l'avant-dernière ligne. Lisez : Chairestratos (n°s 1, 2, 6, etc.)

P. 155. Ajoutez à la bibliographie du n° 9 : Rayet et Collignon, *op. l.*, p. 179, fig. 72 (le sujet A seul); Duruy, *op. l.*, I, p. 630 et II, p. 228 (sujets A et B).

P. 159. Le n° 20 a ses sujets complets, mais restaurés.

P. 161. J'ai trouvé dans les fragments de la collection Campana, au Louvre, un morceau de coupe avec deux athlètes se donnant des coups de poing dans le visage et l'inscription ΑΠΙΣΤΑΓΟ... (Ἀρισταγόρας κλέος), nom d'éphèbe qu'on trouve sur une coupe de Douris (Klein, n° 23). Le style du dessin convient très bien à cette assimilation.

P. 162. *Chairestratos*. — Je ne sais si le n° 2 est le même qu'une coupe du Louvre dont l'intérieur représente un éphèbe marchant, qui joue de la lyre, ΧΑΙΠΕΣΤΑΤΟΣ (sic) ΚΑΛΟΣ. Les revers sont peints; on y voit des éphèbes buvant et jouant.

P. 163. *Hiéron*. — Le nom d'*Hippodamas*, qui se lit sur des coupes de Douris et de Hiéron, se retrouve sur une jolie coupe à figures rouges, provenant de l'Acropole, publiée par M. Studniczka (*Jahrbuch*, 1887, p. 164) qui l'identifie avec un personnage remplissant les fonctions de stratège en 459.

P. 167. Ajoutez à la bibliographie du n° 11 : Rayet et Collignon, *op. l.*, p. 201, fig. 80 (sujet A seul); Duruy, *op. l.*, I, p. 243 et II, p. 755 (sujets A et B).

P. 169. Ajoutez à la bibliographie du n° 11 : Rayet et Collignon, *op. l.*, p. 211, fig. 81; Duruy, *op. l.*, I, p. 109 (sujet A seul); Overbeck, *op. l.*, pl. 10, n° 2 (le sujet A seul).

P. 170. Le n° 16 a passé dans la collection van Branteghem de Londres (Frœhner, *Catalogue*, p. 13, n° 9). Il faut ajouter quatre autres coupes de Hiéron, une du Musée de Ravestein, à

Bruxelles, que j'ai publiée (*Gaz. archéologique*, 1887, p. 109, pl. 14, n° 2 et pl. 15), et l'autre que le Louvre vient d'acquérir à une vente d'antiquités. Int. Deux femmes drapées paraissent danser avec des mouvements très animés (figures très endommagées). Revers : d'un côté, six Ménades ; de l'autre, sept Ménades avec des thyrses, des crotales, une lyre, etc. Inscription gravée sur l'anse, ΗΙΕΡΟΝ ΕΡΟΙΕΣΕΝ. J'ai trouvé la troisième dans les fragments apportés au Musée avec la collection Campana. La coupe est presque complète ; il ne manque que le pied et quelques morceaux des revers. Int. Silène saisissant une Ménade. Rev. A. Silène avec double flûte entre quatre Ménades dont une joue de la lyre. B. Dionysos entre deux Silènes et deux Ménades dont une joue des crotales. Inscription peinte sur l'anse, ΗΙΕΡΟΝ ΕΡΟΙΕΣΕΝ. Enfin parmi les fragments recueillis sur l'Acropole on a signalé une anse de coupe avec la signature de Hiéron gravée : ΗΙΕΡΟΝ ΕΡΟΙΕΣ.. (*Classical Review*, 1888, p. 188.)

P. 171. Ajoutez à la bibliographie du n° 17 : Duruy, *op. l.*, I, p. 120 et 123. De même au n° 18 : Duruy, *op. l.*, I, p. 53 et 771 ; Rayet et Collignon, *op. l.*, p. 208, pl. 9 (sujet A seul).

P. 173. *Makron et Hiéron*. — Ajoutez à la bibliographie du n° 24 : Duruy, *op. l.*, I, p. 116 (sujet A) ; Rayet et Collignon, p. 214, fig. 82 (sujet B). Sur la découverte dans la nécropole de Suessula, cf. von Duhn, *Bullettino dell' Inst. germ.*, 1887, p. 236.

P. 179. *Brygos*. — Le n° 3 est au Louvre, comme l'a déjà remarqué M<sup>me</sup> J. Harrison (*Journal of hell. studies*, VIII, p. 291).

P. 180. La célèbre coupe de l'*Iliupersis* a déjà été l'objet d'études très attentives. J'ai à mon tour essayé de déchiffrer les inscriptions. Je crois que le premier nom doit se lire ΟΡΞΙΜΕ(ve)ξ. Le même nom se trouve sur une amphore d'Euthymidès (Klein, p. 195, n° 3). J'ai lu un ξ placé en rétrograde au dessous de l'Ε et qui n'avait pas encore été remarqué. Dans la fin du second nom, je vois.... ΟΜΑΤΟΣ plutôt que VΜΑΤΟΣ, mais sans certitude. Près du guerrier désigné par les caractères ΝCΦΣ dans l'ouvrage de Klein, je distingue un plus grand nombre de lettres, sans pouvoir lire un nom certain, ΖΟΡΘΗVΚ (?). Le nom de ΠΡΙΑΜΟΣ se retrouve en entier. Ajoutez à la bibliographie : Heydemann, *Pariser Antiken*, p. 60-62 ; Rayet et Collignon, *op. l.*, p. 193, fig. 76 (sujet A).

P. 184. Ajoutez à la bibliographie du n° 8 : Rayet et Collignon, *op. l.*, p. 197, fig. 77 (sujet B).

P. 185. *Aristophanès et Erginos*. — Ajoutez à la bibliographie du n° 1 : Duruy, *op. l.*, I, p. 205 (Int. seul).

P. 187. *Sotadès*. — Ce vase a été reproduit en couleurs par de Witte, *Antiquités de l'hôtel Lambert*, p. 91, n° 76, pl. 26.

P. 189. *Andokidès*. — Ajoutez au n° 1 : Frœhner, *Catalogue of objects*, etc., p. 47, n° 108.

P. 191. *Dein[iad]ès*. — Une coupe du Louvre offre dans l'intérieur un éphèbe portant un filet avec l'inscription ... ΝΑΙΔΕΣ. Revers. A. Hercule terrassant la biche. B. Hercule terrassant le taureau, avec l'inscription ΗΟ ΓΑΙΣ. Les sujets sont ceux qu'affectionne Dein(iad)ès. Si la coupe est de lui, son véritable nom serait *Deinaidès* ?

P. 196. *Euthymidès*. — Le n° 6 est au Louvre. Les inscriptions de l'épaule du vase ne sont pas exactes. Je lis à la fin : +ΑΙΡΕ, +ΑΙΡΕ, +ΑΙΡΕΤΟ. Ces inscriptions sont mentionnées par M. Heydemann, *Pariser Antiken*, p. 47, n° 22, mais ses lectures ne concordent pas du tout avec les miennes.

P. 197. Le n° 2 est au Louvre.

P. 199. *Polygnotos*. — Ajoutez à la bibliographie du n° 1 : Duruy, *op. l.*, p. 219 (partie du sujet A).

P. 200. *Hermonax*. — Le n° 1 est au Louvre.

P. 203. *Xénophantos*. — Correction à faire dans la bibliographie : *Compte-rendu*, 1886, pl. 4.

P. 205. *Meidias*. — Dans la bibliographie du vase de Meidias, ajoutez à la suite de Gerhard, *Akadem. Abhandlungen*, pl. 13, 14.

*Mégaklès*. — On annonce la découverte à Chypre d'un vase de beau style portant l'inscription gravée Μεγακλῆς καλός (*Classical Review*, 1888, p. 91).

Signature nouvelle de *Xénotimos*. — Ce peintre doit être contemporain de Meidias et de Mégaklès, d'après le style d'un joli vase portant son nom qui appartient à la collection van Branteghem de Londres. Coupe de la Grande Grèce. Int. Peirithous assis. Rev. A. Sur un autel, au centre, l'œuf de Lédà et un corbeau; Tyndare et Lédà regardent de chaque côté ce prodige; à gauche, Clytemnestre fait un geste de surprise; tous les personnages sont désignés par des inscriptions. B. Trois femmes drapées dont deux sont nommées Cléo[pa]tra et Phylonoé. Inscription ΞΕΝΟΤΙΜΟΣ ΕΠΟΙΕΣΕΝ (Fræhner, *op. l.*, p. 14, n° 10). Un skyphos de même style, sans signature, est attribué au même artiste; on y voit Nérée et Thétis accompagnés de leurs filles, Euliméné, Eileithyia, Ploto, Psamathé (*Ibid.*, p. 15, n° 11).

P. 207. *Asstéas*. — Ajoutez à la bibliographie du n° 1 : Rayet et Collignon, *op. l.*, p. 295, fig. 113; Duruy, *op. l.*, II, p. 285 (sujet A seul).

Ajoutez à la bibliographie du n° 2 : Duruy, *op. l.*, II, p. 305 (sujet A seul).

P. 208. Ajoutez à la bibliographie du n° 3 : Rayet et Collignon, *op. l.*, p. 315, fig. 117; Duruy, *op. l.*, I, p. 99 (sujet A).

P. 210. *Python II*. — Ajoutez à la bibliographie : Duruy, *op. l.*, II, p. 714.

P. 212. *Teisias*. — Ajoutez aux vases de Teisias un canthare noir sans figures, trouvé à Tanagre, actuellement au Musée d'Athènes, ΤΕΙΣΙΑΣ ΕΠΟΙΕΣΕΝ (Clerc, *Bulletin de Corresp. hellénique*, 1883, p. 279).

P. 213. *Kriton*. — Ce vase est dans la collection Dzialinska. Correction à faire au renvoi bibliographique : *Bull.* 1866, p. 186; cf. *Revue arch.*, 1868, t. XVII, p. 346, n° 3; de Witte, *Antiquités de l'hôtel Lambert*, p. 115 (fac-simile de l'inscription); Studniczka, *Jahrbuch des deut. Inst.*, 1887, p. 144 et note 24.

*Lysias*. — Ce vase est au Louvre.

P. 214. *Thérinos*. — Ce vase est au Louvre. Ajoutez à la bibliographie : Pottier et Reinach, *Nécropole de Myrina*, p. 230, fig. 34.

P. 217. *Myson*. — C'est peut-être seulement la fin d'un nom; la partie gauche manque. Fragment de vase à figures rouges, peut-être d'amphore (*Classical Review*, 1888, p. 188).

Ajoutez à ces dédicaces un fragment de phiale sans ornements, trouvé sur l'Acropole d'Athènes, avec l'inscription gravée .....εν ἀπαρχῆ(ν) ἔργων Ἀθηναίων (*Mittheil. in Athen*, 1887, p. 388), un col de vase noir trouvé sur l'Acropole avec l'inscription gravée : Ὀρεῖλος ἱερὸς (ou ἱερὸν?) Ἀθήνας ἐποίησεν (*Classical Review*, 1888, p. 189).

P. 220. Ajoutez aux signatures dans lesquelles le nom de l'artiste a disparu un fragment de coupe à figures rouges, avec les jambes d'un personnage nu agenouillé et les lettres ... (ἔ)γραφεν, trouvé en 1887 sur l'Acropole d'Athènes (*Mittheilungen in Athen*, 1887, p. 388).

P. 221. Le vase *Prosagoreuo* a été trouvé avec l'alabastre de Pasiadès (p. 222) et tous deux sont au Musée Britannique (*Classical Review*, 1887, p. 316). Ajoutez une 8° coupe portant cette inscription, à Bruxelles, *Musée de Ravestein*, n° 260 (où l'inscription est omise).

Les deux coupes d'*Hermaios*, trouvées à Chypre, ont passé dans la collection van Branteghem de Londres (Fræhner, *op. l.*, p. 10 et 11, nos 5 et 6).

La coupe de *Chachrylion* a passé dans la même collection (*Ibid.*, p. 11, n° 7).

P. 222. *Euthymidès*. — M<sup>me</sup> J. Harrison a constaté que ce vase avait de nouveau disparu du Musée de Turin (*Journal of hell. studies*, VIII, p. 291).

*Iasiadès*. Le véritable nom est *Pasiadès*. Ce vase a été publié en couleurs par M. Murray, *Journal of hell. studies*, 1887, pl. 82. On est d'accord aujourd'hui sur la lecture Πασιάδης; cf. C. Smith, *Classical Review*, 1887, p. 286; Studniczka, *Jahrbuch des deut. Inst.*, 1887, p. 280; Dumont et Chaplain, *Céramiques de la Grèce propre*, p. 371, note 6.

Il y a seulement un an que M. Klein a publié la seconde édition de son livre, et l'on voit que les additions à faire sont déjà en nombre considérable. Elles ne consistent pas seulement en indications bibliographiques; elles comprennent une quantité notable de noms nouveaux ou de vases inédits qui se répartissent ainsi :

*Noms nouveaux d'artistes* : Oikophélès, Grèce. — Ménaidas, Béotie. — Aischinès, Athènes. — Kallis, Athènes. — Oreibélos, Athènes. — Xénotimos, Italie.

*Nouveaux vases d'artistes déjà connus* : Tléson, 1 coupe. — Épiktétos, 1 coupe. — Nicosthènes, 4 amphores. — Épilykos, 3 coupes. — Chachrylion (Memnon), 1 coupe. — Euphronios, 2 coupes. — (Léagros), 2 coupes. — (Glaukon), 4 vases. — (Panaitios), 1 coupe. — Douris (Aristagoras) 1 coupe. — (Hippodamas), 1 coupe. — Hiéron, 4 coupes. — Mégaklès, 1 vase. — Teisias, 1 canthare<sup>1</sup>.

## II. — ACQUISITIONS DU MUSÉE DU LOUVRE

La *Gazette* a déjà publié dans sa *Chronique* plusieurs comptes rendus énumérant les principaux achats faits pour les départements des antiquités égyptiennes, des marbres antiques, des objets de la Renaissance<sup>1</sup>. J'ajoute aujourd'hui les figurines et les vases de terre cuite qui ont été acquis pour le Louvre par les soins de M. Heuzey, conservateur en chef, depuis mon entrée au département (février 1886) jusqu'au mois de janvier 1888. L'ensemble comprend environ 150 numéros que je groupe par séries semblables, d'après le style.

1. J'ai trouvé dans les papiers de M. Albert Dumont la note suivante sur une signature nouvelle d'artiste, *Smikros*. Ce vase n'est pas au musée de Ravestein; il doit appartenir à une autre collection. — « Vase du Musée de Bruxelles. Je le décris d'après un calque que je dois à l'obligeance de M. de Witte. A. Au milieu du tableau un grand holmos; à gauche, un jeune homme portant une amphore sur l'épaule, EVAPX... à droite, un homme barbu s'appêtant à soulever une amphore ΖΟΘ..VΞ..VΞ; entre l'holmos et le jeune homme ANTIAS KAL... (cf. *Vasensammlung im Antiquar. zu Berlin*, n° 2304);

entre l'holmos et l'homme barbu ΖΟΥΑΧ ΖΞΔΙΚΑ. B. Trois tables avec des lits; trois groupes d'un homme et d'une femme. Les trois hommes sont à demi couchés, la femme du milieu est debout, les deux autres s'appuient sur leur lit. Près du premier groupe, ΤΟΡΟ et ΞΞΔΑΙΝΘ; près du second groupe, ΗΕΙΙΚΕ et ΣΜΙΚΡΟΣ; près du troisième, ...ΞΡΘ et ...VΑ. Signature de l'artiste, ΣΜΙΚΡΟΣ ΕΛΡΑΦΞΕ. Très bon style du 7<sup>e</sup> siècle, encore un peu archaïque. »

1. *Gazette archéol.*, 1887, *Chronique*, p. 1-4, 21-25.

STYLE D'ASIE-MINEURE.

*Figurines.* — Femme drapée, dans l'attitude d'une caryatide, les deux mains sur la tête (Invent. C. A., n° 95); déesse drapée, assise sur un trône à dossier, les mains allongées sur les genoux (n° 96); femme drapée, assise par terre, les jambes allongées du même côté (n° 98); toutes trois de style ancien; personnage drapé, grotesque, le ventre énorme et proéminent, un voile ou sa toge sur la tête (n° 97), de style hellénistique; déesse debout, diadémée, la main sur la poitrine, de style archaïsant (n° 41); tête d'Athéné casquée et tête d'éphèbe aux cheveux courts, de style hellénistique (n° 37, 38); deux fragments en terre noire lustrée dont on a trouvé aussi des spécimens à Pergame (n° 36, 39 : cf. Pottier et Reinach, *Catalogue des terres cuites et autres antiquités*, p. 328-329); haut de jambe gauche et ventre d'homme nu, fragment appartenant à une statuette de très grandes dimensions (n° 33; cf. *Catalogue*, n° 711); fragment de plaque en relief représentant Éros tenant un papillon et un fruit (?) qu'il élève en l'air, agenouillé près d'un personnage dont il ne reste que le pied, (n° 112), de style style gréco-romain; tête de Silène barbu, chauve, fragment de statuette de grandes dimensions (n° 31; cf. *Catalogue*, n° 825); quatre fragments de figurines dont deux indiquent des statuettes de très grandes dimensions (n° 32, 44, 45; cf. *Catalogue*, n° 814, 816); Aphrodite drapée, debout, tenant Éros dans ses bras; déesse drapée, assise sur un trône à dossier, avec un tabouret sous les pieds, les mains sur les genoux (n° 109), de style archaïque; fragment de cavalier de style ancien (n° 110); deux têtes de déesses diadémées (n° 108, 114); torse de grotesque, d'une finesse de style remarquable (n° 117); moule d'une tête grotesque avec traces de lettres sur le cou XPYC (n° 14; cf. *Catalogue*, n° 832); pied nu et peau de lion appartenant à des statuettes de très grandes dimensions (n° 115, 116).

*Vases et ustensiles.* — Lampe ornée au centre d'un joueur de double flûte avec l'inscription STEPHANIO (n° 35; cf. *Catalogue*, n° 338); fragment de coupe en terre rouge avec une Amazone à cheval (n° 40; cf. *Catalogue*, n° 837); six masques de Silènes barbus ayant décoré les rebords de grands vases (n° 100-105); deux manches de plats terminés en tête de bélier (n° 106, 109); manche analogue décoré d'une figure de Poseidon en relief (n° 118).

STYLE DE CRÈTE.

Fragment d'une grande urne ou pithos, orné de lacis en relief sur la panse, haut d'environ 1 mètre (n° 113; cf. *Mittheilungen des deut. Inst.*, 1886, pl. 4).

STYLE DE LA CYRÉNAÏQUE

Deux vases en forme de grands lécythes à panse plate et large, en terre jaunâtre, ornés de guirlandes de feuillage, lyre, flûte de Pan, etc., rapportés par M. Ch. Tissot et donnés par M. S. Reinach (n° 22, 23).

## STYLE GREC.

*Figurines.* — *Style attique* : Corps en gaine, surmonté d'une tête imberbe, diadémée, tresses de cheveux sur les épaules (C. A., n° 11); homme nu, imberbe, accroupi, les deux mains posées sur son ventre proéminent et plissé (n° 12); dieu Bès accroupi, barbu, nu, les mains sur les genoux (n° 13), tous trois de bon style archaïque; acteur comique, portant sur sa tête un panier (n° 20); caricature de Déméter, figure de vieille voilée, la main sur la hanche (n° 94); plaque estampée représentant un hippocampe (n° 10); trois fragments de plaques à reliefs archaïques, représentant une femme drapée assise, Hercule luttant avec le taureau, un cheval, tous trois incomplets, mais de bon style (nos 130, 131, 132); masque de femme comique, coiffée d'un bonnet phrygien (n° 89). — *Style béotien* : Coré portant un petit porc (n° 86); femme drapée tenant un oiseau sur le poing (n° 87); jeune garçon assis sur une base carrée, près d'un petit vase (n° 88); homme barbu, demi-nu, couché, de style archaïque (n° 80); femme assise sur un cheval, drapée et voilée, avec traces de lettres sur le devant du socle (n° 81); sphinx à tête de femme coiffée du calathos (n° 82); Éros drapé dans une tunique longue et collante, la main appuyée sur un cippe (n° 83); jeune garçon conduisant un bœuf (n° 84); danseuse drapée, jouant du tympanon, rosaces en saillie autour du corps (n° 90); Lédà demi-nue avec le cygne à ses pieds (n° 91); petit Silène drapé, tenant un éventail (n° 92); enfant nu, assis par terre, une jambe repliée sous lui (n° 93). — *Style de la Grèce du Nord* : négresse grotesque, portant un enfant sur l'épaule (n° 85). — *Style de la Locride* : grand masque de Déméter voilée, de style archaïque (n° 75); sirène à tête de femme et corps d'oiseau, de même style (n° 77); Hermès criophore portant le bélier sur le bras gauche, de même style (n° 79); femme drapée, assise sur un dauphin (n° 76); petite plaque de style archaïque représentant une Gorgone ailée, courant (n° 78).

*Vases.* — *Style béotien* : L'acquisition la plus importante consiste dans un lot de vases archaïques qu'on a des raisons de croire béotiens. L'intérêt de ces poteries à décor géométrique m'a engagé à faire un choix des principaux types pour les publier en vignettes (pl. 26). La grande cruche dont le col est orné de figures dans le style du Dipylon est reproduite en héliogravure (pl. 25). Voici quelques observations sur la technique et l'ornementation :

Pl. 26, fig. 1. C. A., n° 53. Haut. 0.23. Argile bistre clair. Peinture noire passée au rouge d'un côté, par suite de la cuisson. La pâte du couvercle contient quelques grains de calcaire blanc. Des trous sont percés près des lèvres du vase et dans le bord du couvercle pour une fermeture artificielle.

C. A., n° 59. Haut. 0.14. Autre vase du même genre à base pointue; le couvercle manque. Le dessin de la panse se compose de longs bâtonnets réservés en clair sur les hachures noires du fond.

Pl. 26, fig. 2. C. A., n° 48. Haut. 0.27. Argile bistre et épaisse; quelques grains de calcaire dans la pâte. Une couverte blanche, très légère et presque effacée, se voit sur le fond d'argile. Peinture noire, inégale.

C. A., n° 51. Haut. 0.18. Autre coupe analogue; la panse est décorée d'oiseaux volants semblables à ceux de la fig. 3. Même technique.

Pl. 26, fig. 3. C. A., n° 50. Diamètre 0.25. Argile pâle. Peinture noire, terne, avec des retouches blanches sur les pétales des rosaces, des retouches rouges dans le centre des rosaces, sur plusieurs cercles autour de la base, sur le bord supérieur des ailes des oiseaux. Une seule anse, quatre appendices pointus et une saillie plate sont disposés autour du rebord.

C. A., n° 49. Diam. 0.21. Autre coupe de même forme et avec le même sujet. Pas de retouches blanches ni rouges. La peinture noire a pris à la cuisson un ton fauve et rougâtre. Quelques grains de calcaire dans la pâte.

C. A., n° 52. Diam. 0.21. Autre coupe à terre plus épaisse et plus lourde avec quatre anses horizontales et pareilles; ornements en oves et en zigzags sur la panse avec une rosace sur le fond. La couverte blanche est très visible.

Pl. 26, fig. 4. C. A., n° 55. Hauteur 0.29. Argile pâle. Peinture noire, terne, en partie effacée. Couverte blanche peu visible; de gros éclats de calcaire dans la pâte.

C. A., n° 56. Haut. 0.15. Autre petite hydrie à trois anses avec un décor analogue : zone d'oiseaux passant sur l'épaule du vase; cercles et triangles sur la panse.

Pl. 26, fig. 5. C. A., n° 47. Diam. 0.36. Argile bistre jaunâtre, sans couverte blanche. La peinture noire, tirant par endroits sur le jaune, est analogue à celle des produits de Dipylon (cf. Rayet et Collignon, *Céramique grecque*, p. 33, fig. 21).

Pl. 25. C. A., n° 46. Haut. 0.50. Argile bistre jaunâtre, sans couverte blanche. Même peinture. Le long de l'anse se déroule un serpent en relief dont la tête repose sur le plat supérieur de la poignée.

A la même trouvaille appartiennent deux vases, rappelant la forme du kernos, composés chacun de deux petits vases accolés, ornés d'incisions géométriques, sans couleurs (n° 57, 58), dix aryballes de style corinthien (n° 60-69) et un fragment (n° 78) avec l'inscription gravée à la pointe : ΠΟΛΙΟΝΕΜΕ. J'ai publié dans le précédent article un petit aryballe béotien qui porte l'inscription : Μενάιδας ἐμ' ἐποίησε Χάροπι (n° 128).

*Style d'Érétrie* : un lécythe à fond jaunâtre, peint au trait noir, représentant une femme qui fait une offrande au tombeau (n° 72); un lécythe à fond blanc polychrome, représentant un éphèbe drapé qui étend les mains vers un tombeau (n° 73; voy. sur la découverte de nombreux lécythes blancs à Érétrie, *l'Éphéméris archéologique* d'Athènes, 1886). — *Style de Corinthe* : deux grandes œnochoés à bec trilobé, sur la panse une zone d'animaux et des cavaliers (n° 2, 4); une pyxis à couvercles avec zones d'animaux (n° 3); trois petits aryballes (n° 5, 6, 7). — *Style attique* : lécythe rouge à figures noires, éphèbe debout dans un char à quatre

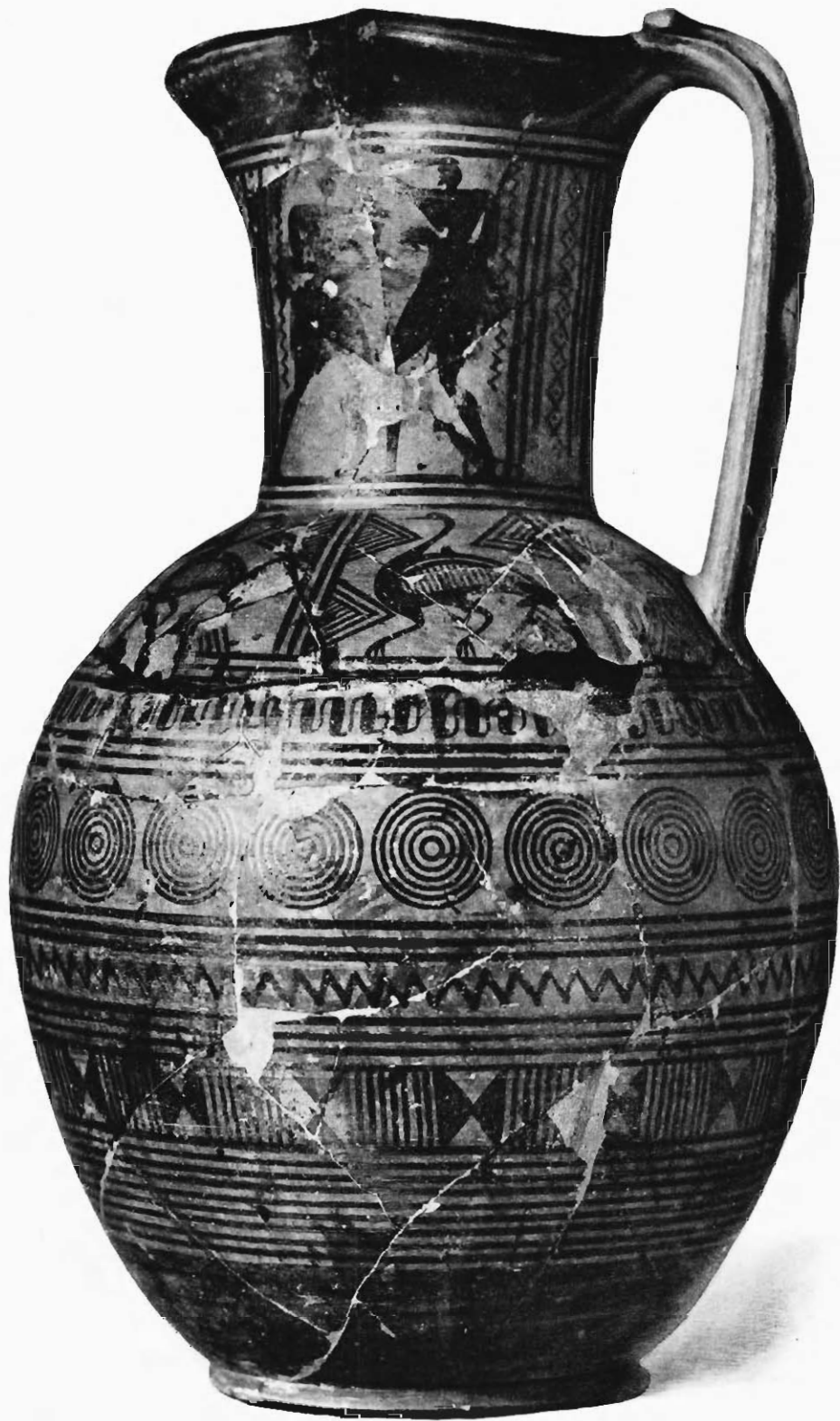
chevaux attelé par un aurige en tunique blanche et un autre éphèbe (n° 99); plat archaïque à deux anses, orné de dessins géométriques (n° 17; publié par Rayet et Collignon, *Céramique grecque*, p. 19, fig. 17); œnochoé à fond noir avec une silhouette de guerrier dansant, peinte en rouge par dessus le noir (n° 8); lécythe noir à figure rouge, Silène à cheval sur un dauphin, tenant une lyre et un canthare (n° 19); œnochoé attique à figures rouges, danseuse et trois hommes (n° 21); lécythe blanc polychrome, éphèbe drapé, avec deux lances près d'une colonnette dorique (n° 9); deux petites œnochoés dorées avec figures rouges et blanches, jeux d'enfants (n° 16, 17); œnochoé en forme de tête de Silène barbu à longues oreilles (n° 18); une réduction minuscule d'amphore panathénaïque (haut. 0,09), Minerve armée et deux athlètes en silhouette noire avec retouches blanches (n° 71); lécythe à fond jaunâtre avec figures noires, le Sphinx tenant un homme dans ses griffes, un homme debout lui parlant (Œdipe?) et un éphèbe appuyé sur un bâton (n° 111).

#### STYLE ITALIOTE

*Figurines.* — Quatre statuettes de Coré coiffée du calathos, tenant le porc ou une torche, de style archaïque (C. A., nos 119-123); l'une d'elles mesure 0<sup>m</sup> 37 de haut.; tête de déesse diadémée, richement parée de bijoux, qui provient d'une grande statuette analogue (n° 124); déesse assise, les mains sur les genoux, de style archaïque (n° 125, sans tête); déesse demi-nue, assise sur un dauphin ou un rocher (Aphrodite?), de style plus récent (n° 126).

E. POTIER.





Imp. Lemerrier et C<sup>ie</sup>.

Hélios Dujardin

VASE A DÉCOR GÉOMÉTRIQUE

DU MUSÉE DE LÉVINE





Fig. 1.



Fig. 2.



Fig. 3.



Fig. 4.



Fig. 5.

Milon, imp. Protat frères.









# GAZETTE ARCHÉOLOGIQUE

Fondée par Fr. LENORMANT et J. de WITTE.

---

## REVUE DES MUSÉES NATIONAUX

PUBLIÉE SOUS LES AUSPICES DE

**M. A. KAEMPFFEN**

Directeur des Musées nationaux et de l'École du Louvre

PAR

**E. BABELON**

Attaché au Cabinet des Médailles et des  
Antiques à la Bibliothèque  
nationale

**E. MOLINIER**

Attaché à la conservation de la sculpture et des  
objets d'art du Moyen-Age et de la  
Renaissance, au Louvre

**Secrétaires de la Rédaction.**

---

La *Gazette archéologique* paraît par livraisons mensuelles et forme chaque année un magnifique volume grand in-4 de 400 pages et 40 à 45 planches gravées ou en chromolithographie.

---

### **PRIX DE L'ABONNEMENT ANNUEL :**

Paris, 40 fr.; — Départements, 45 fr.; — Etranger (Union postale), 50 fr.

---

**PRIX DE CHACUNE DES ANNÉES ANTÉRIEURES BROCHÉES : 50 FR.**

---

Collection des treize premières années de la GAZETTE ARCHÉOLOGIQUE

PRIX : 530 FRANCS

---

MACON, IMPRIMERIE TYP. ET LITH. PROTAT FRÈRES