

RTp 652p

CATALOGUE  
DES  
**OBJETS D'ART**  
BOIS SCULPTÉS

CUIRS — OBJETS VARIÉS — ARMES — OUTILS  
FAIENCES — PORCELAINES — TAPISSERIE — ÉTOFFES  
TABLEAUX — DESSINS — LIVRES  
Principalement des XV<sup>e</sup> et XVI<sup>e</sup> Siècles  
DESSIN — ESTAMPES & AUTOGRAPHES  
PAR F. ROPS

Composant la collection  
*DE FEU M. LE BARBIER DE TINAN*

ET DONT LA VENTE APRÈS DÉCÈS, AURA LIEU A PARIS  
**HOTEL DROUOT — SALLE N° 10**  
*Les Vendredi 7, et Samedi 8 Mars 1919*  
*à deux heures*

M<sup>e</sup> F. LAIR-DUBREUIL, COMMISSAIRE PRISEUR  
6, rue Favart

EXPERTS :

Pour les Dessins et Estampes :

**M. LOYS DELTEIL**  
2, Rue des Beaux-Arts

Pour les objets d'Art :

**M. HENRI LEMAN**  
37, Rue Lafitte



EXPOSITION PUBLIQUE

*Le Jeudi 6 Mars 1919, de 2 heures à 6 heures*

Bibliothèque Maison de l'Orient



158829

## ORDRE DES VACATIONS

---

*Le Vendredi 7 Mars 1919*

Dessins. Tableaux. Livres. . . . .	1 à 40
Cuir. . . . .	41 à 70
Objets variés. . . . .	71 à 117
Armes. . . . .	118 à 125
Outils. . . . .	125 à 181

*Le Samedi 8 Mars 1919*

Céramique. . . . .	182 à 203
Sculptures. . . . .	204 à 223
Bois sculptés. . . . .	224 à 301
Tapiserie. Etoffes. . . . .	302 à 313
Meubles. . . . .	314 à 335

---



N° 252.

## DESSINS ET ESTAMPES MODERNES

BASTIEN-LEPAGE (Jules).

- 1 — Buste de Fillette. DESSIN, plume et encre de Chine. *Signé.*

BATAILLE (Henry).

- 2 — Lorrain (Jean). *Lithographie.* Épreuve sur Japon. *Signée.*

BONVIN (François).

- 3 — La Femme à la lanterne. FUSAIN rehaussé de sanguine et de craie. *Signé et daté : 49.*

DELACROIX (Eugène).

- 4 — Combat de deux cavaliers ; au bas, cavalier faisant le geste de combattre. DESSIN à la mine de plomb. *Estampille E. D.*

GAVARNI

- 5 — *Et les affaires comment que ça va ?* AQUARELLE gouachée. *signée et légendée.*

GERVEX (Henri).

- 6 — Étude de Femme nue. FUSAIN. *Signé, dédicace.*

GRÉVIN (A.).

- 7 — Un chef de la prochaine Commune en grand uniforme.  
DESSIN AUX CRAYONS DE COULEURS. *Signé et daté : mai 1971.*

LEGRAND (Louis).

- 8 — La Mort n'a pas faim. Pointe sèche et aqua-teinte.

ROPS (Félicien).

- 9 — Frontispice pour l'*Impuissance d'aimer*, de Jean de Tinan.  
DESSIN, plume et crayon avec lavis d'encre de Chine. *Signé.  
Reproduit au catalogue.*
- 10 — Le même sujet, gravé par Rops. Épreuve avec les croquis en marge. *Signée.*
- 11 — Un Dindon plumé. Pochade peinte. *Signée* des initiales.
- 12 — Carte de Jean de Tinan. *Pointe sèche.* Quatre épreuves.
- 13 — Diane et la Dame au corset noir, 2<sup>e</sup> état. — Le chat. —  
Frontispice des bas-fonds de la société. Trois estampes.
- 14 — Lettre autographe, *signée* de F. Rops, avec croquis à la plume : Femme au manchon.
- 15 — Lettre autographe *signée* de F. Rops, avec croquis à la plume : Femme en chemise.



No 9 du Catalogue.

TOULOUSE-LAUTREC (H. de).

- 16 — Couverture pour l'*Exemple de Ninon de Lenclos*, de J. de Tinan. *Lithographie*. Cinq épreuves *avant la lettre*. Ce numéro pourra être divisé.

- 
- 17 — Sous ce numéro il sera vendu quelques estampes et dessins non catalogués.

TABLEAUX

- 18 — Feuille de manuscrit sur vélin. Elle est ornée en haut de la page, d'une miniature représentant le Christ en croix, entre la Vierge et Saint Jean, et de bordures, encadrant les deux colonnes du texte, formées de rinceaux feuillagés en couleurs et en or. xv<sup>e</sup> siècle.

Haut., 0<sup>m</sup>,27. Larg., 0<sup>m</sup>,20.

ÉCOLE FLAMANDE. XVI<sup>e</sup> SIÈCLE.

- 19 — Deux volets de rétable, peints sur les deux faces, et présentant, d'un côté l'Annonciation, et de l'autre, deux saints personnages.

Bois. Haut., 0<sup>m</sup>,59. Larg., 0<sup>m</sup>,26.

- 20 — Saint Jean, à mi-corps. Cadre de forme architecturale en bois noir.

Bois. Hauteur totale, 0<sup>m</sup>,60. Largeur totale, 0<sup>m</sup>,33.

ÉCOLE FRANÇAISE. XVI<sup>e</sup> SIÈCLE.

- 21 — Portrait d'homme, en buste de trois quarts à gauche, la tête tournée de face.

Bois. Haut., 0<sup>m</sup>,23. Larg., 0<sup>m</sup>,18.

- 22 — Portrait d'homme, en buste, de profil à gauche.  
Bois. Haut., 0<sup>m</sup>,34. Larg., 0<sup>m</sup>,33.
- 23 — Saint Jean debout, tenant le calice. Cadre en ébène.  
Bois. Haut., 0<sup>m</sup>,20. Larg., 0<sup>m</sup>,095.

ÉCOLE FRANÇAISE. XVII<sup>e</sup> SIÈCLE.

- 24 — Tête de mort et banderoles.  
Bois. Haut., 0<sup>m</sup>,33. Larg., 0<sup>m</sup>,28.
- 25 — Tête de mort, vase de fleurs et pipe, posés sur une table. Cadre en bois noir.  
Cuivre. Haut., 0<sup>m</sup>,17. Larg., 0<sup>m</sup>,22.

ÉCOLE ITALIENNE. XVI<sup>e</sup> SIÈCLE.

- 26 — Portrait de femme, en buste, de trois quarts à gauche.  
A la partie inférieure, l'inscription : VEVA VENETIANA.  
Bois. Haut., 0<sup>m</sup>,265. Larg., 0<sup>m</sup>,205.

LIVRES

- 27 — MAGII HIERONYMI varium lectionum... *Venetis, ex officina J. Zileti, 1564.* In-8, vélin, filets dorés, tranches dorées. Reliure ancienne.
- 28 — PSALMI DAVIDIS. *Parisiis, oliua Petri L'Huillier, via Iacobea, 1581.* In-8, vélin, le dos et les plats ornés d'arabesques dorées, tranches dorées. Reliure ancienne.

- 29 — BRUIN (Georges) *de Coulogne*. Théâtre des cités du monde. Trois tomes en un volume in-4, vélin, filets dorés. Reliure ancienne. 55 planches doubles, avec vues de villes, plans, etc.
- 30 — LE MONDE CONDAMNÉ PAR LUY-MESME. A Paris, chez Simon Bénard, 1695. In-12, maroquin rouge, filets dorés, tranches dorées. Au milieu des plats, un écusson armorié. Reliure ancienne.
- 31 — M. GRETI. *Les deux avars*. Opéra bouffon en deux actes. Dédié à Monseigneur le Duc d'Aumont. Gravées par le S<sup>r</sup> Dezauche. In-4. Partition ancienne, reliée en maroquin rouge à filets dorés.
- 32 — *Le Diable Amoureux*, nouvelle espagnole. A Naples, 1772. In-8, maroquin rouge.
- 33 — LONGUS. *Les amours pastorales de Daphnis et Chloé*. Londres, 1779. Orné de nombreuses gravures y compris celle aux petits pieds. In-8. Reliure ancienne en veau, tranches dorées.
- 34 et 35 — Différents petits volumes, dans leurs anciennes reliures : *Histoire sacrée en tableaux pour Monseig<sup>r</sup> le Dauphin*. Paris, 1677. — *Brevarium Romanum*. Parisiis, 1693. — *PLINII (c. Cæcilii) secunde epistolæ et panegyricus, etc.*, 1653. — *Le Nouveau Testament de N. S. Jesus-Christ*. Paris, 1703. — *Rebus publicis (De) Hanseaticis tractatus generalis*. Lugduni Bavatorum, 1631. — *Gemma (C.). De naturæ divinis characterismis*. Antverpiæ, ex. off. chr. Plantini, 1575. Vélin estampé, fermoirs en cuivre. — *La géométrie réduite...* Paris, 1626. etc. (A diviser.).
- 36 — Collection Martin-Le-Roy. Catalogue raisonné, cinq volumes in-fol. en portefeuilles.

- 37 — Collections Georges Hoentschel. Catalogues illustrés. Six volumes, petit in-fol. (Librairie centrale des Beaux-Arts).
- 38 à 40 — Nombreux catalogues de ventes publiques, de Tableaux, Objets d'Art, Ameublement, etc. Collections : Antokolsky, Aynard, Bach, Bonnafé, Bourgeois, Boy, Cronier, Desmottes, Gavet, Gaillard, Goncourt, Hakki-bey, Homberg, Mahon, Molinier, Queroy, Rey, Rouzier, Schevitch, Stein, d'Yanville, etc. etc. (A diviser).

## CUIRS

- 41 — Petit coffret rectangulaire, à couvercle plat en cuir noir, avec armature en fer. xv<sup>e</sup> siècle.
- 42 — Petit écrin à pixide, en cuir noir ciselé, à couvercle bombé terminé par un bouton. Il est orné de rinceaux feuillagés. xv<sup>e</sup> siècle.
- 43 — Petit coffret en cuir, de forme rectangulaire à couvercle plat chanfreiné, muni d'une armature en fer. xv<sup>e</sup> siècle.
- 44 — Coffret rectangulaire à couvercle bombé, en cuir ciselé et peint, à décor de personnages, fleurettes et inscriptions. Il ferme au moyen d'une serrure ornementée, à morillon ; sur le couvercle est fixée une poignée mobile. xv<sup>e</sup> siècle.  
Haut., 0<sup>m</sup>,215. Long., 0<sup>m</sup>,33. Larg., 0<sup>m</sup>,175.
- 45 — Petit coffret rectangulaire, à couvercle plat en cuir noir ciselé, garni d'une armature en fer. xv<sup>e</sup> siècle.  
Long., 0<sup>m</sup>,17. Larg., 0<sup>m</sup>,13.
- 46 — Coffret de forme barlongue, en cuir noir ciselé, à cou-

vercle plat chanfreiné, décoré d'animaux, mascarons et palmettes. xv<sup>e</sup> siècle.

Long., 0<sup>m</sup>,265.

47 — Trousse en cuir noir ciselé, ornée de fleurs de lis. xvi<sup>e</sup> siècle.

48 — Petit écrin plat, de forme rectangulaire, en cuir ciselé et doré du xvi<sup>e</sup> siècle. Il contient des balances et des poids.

49 — Relieure rectangulaire, en cuir, à décor de mosaïque. xvi<sup>e</sup> siècle.

50 — Boîte à sceau de forme ronde, en cuir noir ciselé. Le couvercle plat, est orné d'un écusson armorié, entouré d'une couronne de palmettes. xvi<sup>e</sup> siècle.

51 — Boîte à sceau de forme ronde et plate, en cuir noir ciselé, décorée d'un écusson armorié et d'une inscription. xvi<sup>e</sup> siècle.

52 — Socle formé d'un écrin, en cuir noir ciselé et partiellement doré, de forme triangulaire à angles coupés. xvi<sup>e</sup> siècle.

Haut., 0<sup>m</sup>,135.

53 — Petit étui en cuir noir ciselé, à décor de palmettes et de rinceaux. Il est de forme cylindrique à couvercle plat. xvi<sup>e</sup> siècle.

Haut., 0<sup>m</sup>,065.

54 — Écrin en cuir noir, de forme ronde, à couvercle plat, orné d'un buste de profil à gauche. Autour l'inscription : DERANSON.

55 — Petit écrin, en cuir fauve orné de dorures ; il est de forme rectangulaire à couvercle très légèrement bombé.

xvii<sup>e</sup> siècle. Il contient un grain de chapelet en ivoire sculpté du xvi<sup>e</sup> siècle.

56. — Petit écrin en cuir noir, en forme de sarcophage ; il est orné d'une tête de mort, de fleurs de lis et de diverses inscriptions latines et françaises : *Spes mea deus. Tel suis huy. Tel demain seres*, etc. xvii<sup>e</sup> siècle.
- 57 — Petit écrin en cuir rouge, orné de dorures ; il est de forme ovale à couvercle plat, et contient, deux petits modèles de compas d'épaisseur, en acier ciselé. xvii<sup>e</sup> siècle.
- 58 — Petit écrin en cuir rouge décoré de dorures. Il est plat et de forme rectangulaire. Il contient un demi-pied pliant, et deux compas. xvii<sup>e</sup> siècle.
- 59 — Petit écrin de forme ovale, en cuir fauve, doré. Il contient une petite miniature sur cuivre : Portrait d'homme à collerette de dentelles. xvii<sup>e</sup> siècle.
- 60 — Écritoire en cuir, noir décorée d'armoiries de cardinal, de monogrammes et de filets en dorure. Elle est en forme de boîte rectangulaire, munie à l'intérieur de divers compartiments. Sur la face une plaque de serrure en cuivre découpé. xvii<sup>e</sup> siècle.
- Larg., 0<sup>m</sup>,37.
- 61 — Boîte rectangulaire formée d'une ancienne relieure en cuir fauve, munie d'un fermoir et d'écoinçons en cuivre ajouré. xvii<sup>e</sup> siècle.
- 62 — Buvard, formé d'une ancienne relieure, en cuir rouge orné de dorures.
- 63 — Relieure en maroquin rouge, ornée d'un écusson armorié et de filets dorés. xviii<sup>e</sup> siècle.

- 64 — Portefeuille en maroquin rouge, à serrure d'argent, au nom du *Marquis de Wignacourt Inspecteur du Reg<sup>t</sup> du colonel général Dragons*. xviii<sup>e</sup> siècle.
- 65 — Divers cartons, formés de relieures anciennes, en cuir ornées de dorures.
- 66 — Petit échiquier en cuir gravé, il simule une relieure ornée de dorures.
- 67 — Divers écrins et boîtes en cuir ornementé.
- 68 — Petit écrin, simulant un almanach, en cuir rouge orné de dorures, contenant deux petits flacons à odeurs en verre, et un entonnoir en argent. xviii<sup>e</sup> siècle.
- 69 — Petit étui « Souvenir », en cuir orné de dorures. Il contient une gravure en couleurs, représentant le roi de Rome ; et un crayon. xix<sup>e</sup> siècle.
- 70 — Sacoche en cuir rouge brodé, de travail oriental.

## OBJETS VARIÉS

- 71 — Lot de médailles variées en bronze.
- 72 — Médaille en bronze d'Isotte de Rimini ; son buste à droite, la tête couverte d'une coiffe : D. ISOTTAE ARIMINENSI. Au revers : un livre dont la couverture est ornée de clous avec fermoir : ELEGIAE. xv<sup>e</sup> siècle.

Diam., 0<sup>m</sup>,42.

(Armand. Tome I, p. 22, n<sup>o</sup> 23).

73 — Médaille en argent. Buste de Louis XV de profil à droite ; LUDOVICVS XV REX CHRISTIANISS. par Duvivier. Écrin en galuchat.

Diam., 0<sup>m</sup>,064.

74 — Quatre plaquettes en bronze, à sujets saints. Ancien travail byzantin.

75 — Deux petites appliques, en bronze ciselé et doré, représentant l'une le Christ de pitié, tenant la verge et le fouet ; l'autre un saint personnage assis, tenant un livre et bénissant. xvi<sup>e</sup> siècle.

76 — Deux têtes de mort, posées sur deux tibias entre-croisés. Bronze.

77 — Petit médaillon en argent niellé, présentant la Vierge assise tenant l'Enfant Jésus. Autour des rinceaux. Moulure en torsade formant encadrement. Italie, xv<sup>e</sup> siècle.

Diam., 0<sup>m</sup>,045.

78 — Anse de vase en bronze antique, façonnée en tête de cheval.

79 — Petit quadrupède en dinanderie, monté sur une douille ovale. xv<sup>e</sup> siècle.

80 — Deux bougeoirs en dinanderie, formés chacun d'un cerf. Le binet porte-lumière, est fixé sur le dos du quadrupède.

Haut., 0<sup>m</sup>,10.

81 — Bénitier d'applique, en dinanderie. xv<sup>e</sup> siècle.

Haut., 0<sup>m</sup>,11.

82 — Petit bénitier en dinanderie, en forme de coupe montée sur piédouche et munie d'une anse mobile surélevée.

Haut., 0<sup>m</sup>,06.

- 83 — Statuette en dinanderie. Vierge debout tenant l'enfant Jésus. xv<sup>e</sup> siècle,  
Haut., 0<sup>m</sup>,15.
- 84 — Christ en bronze ciselé et doré. xv<sup>e</sup> siècle.  
Haut., 0<sup>m</sup>,16.
- 85 — Petit bassin en cuivre repoussé, orné au fond, d'un médaillon circulaire, présentant un cerf passant à droite. Sur les bords, une couronne de feuilles. xvi<sup>e</sup> siècle.  
Diam., 0<sup>m</sup>,22.
- 86 — Petit bassin en cuivre repoussé, décoré au fond d'un médaillon circulaire, présentant un cerf au repos, tourné vers la gauche ; alentour une frise de rinceaux. Sur les bords, des petites croix sont disposées symétriquement. xvi<sup>e</sup> siècle.  
Diam., 0<sup>m</sup>,205.
- 87 — Plat creux en cuivre repoussé, à décor d'animaux. xv<sup>e</sup> siècle.
- 88 — Plat en cuivre repoussé, à décor de godrons et de frises d'inscriptions. Au centre un médaillon en argent émaillé. xv<sup>e</sup> siècle.
- 89 — Plat en cuivre repoussé, orné du sujet de l'Annonciation. xv<sup>e</sup> siècle.
- 90 — Patène en cuivre ; elle est ornée d'un petit médaillon niellé, représentant le roi David jouant de la harpe. Sur le bord, est gravé le monogramme du Christ. xvi<sup>e</sup> siècle.  
Diam., 0<sup>m</sup>,25.
- 91 — Deux patènes, l'une en cuivre décorée du disque crucifère gravé ; l'autre en étain, est unie. xvi<sup>e</sup> siècle.  
Diam., 0<sup>m</sup>,16 et 0<sup>m</sup>,22

92 — Petite assiette en étain ; ornée au centre d'un médaillon circulaire, représentant Dieu créant la femme. Sur les bords, quatre médaillons ovales, figurent les saisons. Elle porte la date 1621.

Diam., 0<sup>m</sup>,18.

93 — Bonnet de faucon, en cuir, garni de velours vert et surmonté d'une touffe de plumes. xvii<sup>e</sup> siècle. Il est posé sur un support en bois sculpté, façonné en tête d'oiseau.

94 à 96 — Douze panneaux rectangulaires, composés de fragments de vitraux en grisailles des xv<sup>e</sup>, xvi<sup>e</sup> et xvii<sup>e</sup> siècles. (A diviser.)

97 — Couteau à lame pointue, à poignée en corne. Le fourreau est garni d'une boulerolle en fer ciselé, en forme de chapiteau feuillagé, surmonté d'un vase à godrons. xvi<sup>e</sup> siècle.

98 — Couteau de poche de travail oriental. La lame est incrustée d'or, le manche en fer, est garni de nacre.

99 — Couteau de poche, à manche de nacre garni d'argent. Il est muni de deux lames, dont une en argent. xviii<sup>e</sup> siècle.

100 — Médaillon ovale, en cire peinte, portrait de profil à droite de : FRATER · IOSEPHVS · SVSANE RECOLLECTVS. xvii<sup>e</sup> siècle. Cadre en bois.

101 — Petite boîte à saintes huiles en étain. xvii<sup>e</sup> siècle.

102 — Quatre coquetiers, et un petit seau en étain.

103 — Statuette de chien assis, en étain.

104 — Plaque rectangulaire en cuivre gravé : allégorie de la mort. xvii<sup>e</sup> siècle.

Haut., 0<sup>m</sup>,145. Larg., 0<sup>m</sup>,095.

- 105 — Petite statuette en bronze doré : Mercure. xvii<sup>e</sup> siècle.
- 106 — Très petit brûle-parfums en fer gravé et ajouré. Il repose sur trois pieds boules. et est muni d'une poignée en bois tourné. xvii<sup>e</sup> siècle.  
Haut., 0<sup>m</sup>, 105.
- 107 — Étui à lunettes en bois sculpté, à décor de bustes et de palmettes. xviii<sup>e</sup> siècle ; et deux pipes, l'une en bois représente la tête de Voltaire ; l'autre en cuivre, est ornée de godrons,
- 108 — Deux coupes, l'une en cuivre argenté, de forme ovale, ornée d'un lion ; l'autre ronde, en bronze, décorée de dragons.
- 109 — Très petite bassinoire en cuivre rouge, gravé et reperlé. Manche en bois tourné.  
Long., 0<sup>m</sup>, 21.
- 110 — Cuillère en fer, à manche en bois, et un goupillon en cuivre.
- 111 — Deux disques en cuivre ajouré. Ancien travail oriental.
- 112 — Aquamanile en dinanderie, en forme de lion.
- 113 — Lustre flamand, en cuivre jaune, à deux rangées de six lumières.  
Diam., 0<sup>m</sup>, 75.
- 114 — Petit lustre flamand, en cuivre jaune, à six branches portes-lumières.  
Diam., 0<sup>m</sup>, 35.
- 115 — Divers flambeaux et bougeoirs en cuivre, de formes et d'époques variées.

116 — Rafrâchissoir de forme cylindrique, en cuivre argenté.  
xvii<sup>e</sup> siècle.

117 — Très grand microscope en cuivre. Haut., 0<sup>m</sup>,85.

## ARMES

118 — Poignard oriental, à lame de damas ciselée, et incrustée d'or au talon. Manche en morse, garni de fer, portant divers cartouches à inscriptions. Long., 0<sup>m</sup>,38.

119 — Poignard oriental, à manche de morse, fourreau en cuir noir à bouterolle en fer.

120 — Dague, à pommeau et quillons en fer ciselé. xvi<sup>e</sup> siècle.

121 — Épée à poignée de fer noirci, à pommeau à pans, à quillons horizontaux recourbés aux extrémités. Branches de garde et pas d'âne unis. La lame porte une inscription allemande. xvi<sup>e</sup> siècle.

122 — Épée, à poignée en fer ciselé et doré. Époque Louis XV.

123 — Sabre à lame courbe, à poignée de cuivre. Il porte sur l'écusson l'inscription : « *Le ministre de la guerre, à la 3<sup>e</sup> compagnie de la 19<sup>e</sup>  $\frac{1}{2}$  brigade* », et la marque : *Manufacture A Versailles, Boutet*. — Fourreau en cuir noir, avec chape et bouterolle de cuivre. Commencement du xix<sup>e</sup> siècle.

124 — Cinq épées variées à poignées de cuivre doré. Commencement du xix<sup>e</sup> siècle.

125 — Tambour, à caisse peinte, ornée d'une tête de mort.



N° 138.

## OUTILS EN FER ET EN BOIS

- 126 — Petit marteau en fer. Le manche terminé par une boule est façonné en torsade. xvi<sup>e</sup> siècle.

Long., 0<sup>m</sup>, 20.



N° 126.

- 127 — Petite trousse en cuivre gravé, décorée de bustes et de rinceaux. Elle contient différents ustensiles en fer, tels que canif, poinçon, tire-boutons, etc., se repliant à la façon d'un couteau de poche. xvi<sup>e</sup> siècle.
- 128 — Forces en fer gravé et rehaussé d'or, à décor de personnages et de rinceaux. xvi<sup>e</sup> siècle.
- 129 — Pinces coupantes en fer ciselé. Les branches sont couvertes d'imbrications, ornées de feuillage, et terminées par des têtes d'animaux. xvii<sup>e</sup> siècle.
- 130 — Un grattoir et un couteau, à lames gravées, partiellement dorées, montées sur de longs manches en ivoire taillés à pans. xvi<sup>e</sup> siècle.

- 131 — Deux marteaux en fer ciselé, à manches adhérents terminés en pied de biche. xvi<sup>e</sup> siècle.

Long., 0<sup>m</sup>,175.

- 132 — Tenailles en fer. Les branches du manche forment vrille et marteau.

Long., 0<sup>m</sup>,21.

- 133 — Vilebrequin en bois sculpté, à décor de branches fleuries et de rosaces. xvii<sup>e</sup> siècle.

Long., 0<sup>m</sup>,35.

- 134 — Clef en fer ciselé. la tige est moulurée et façonnée en trèfle. L'anneau est formé de deux chimères adossées séparées par un balustre. xvi<sup>e</sup> siècle.

Long., 0<sup>m</sup>,145.

- 135 — Trois clefs en fer, de formes variées. xvii<sup>e</sup> siècle.

- 136 — Clef en fer gravé, à coulisse, munie d'une vis de rappel, à tête repercée. Elle porte le monogramme *I. G.* et la date 1736.

Long., 0<sup>m</sup>,15.

- 137 — Clefs, entrées de serrures, tirettes de meubles, etc., en fer et cuivre, de différentes époques.

- 138 — Casse-noisette, en bronze. Chacune des branches est ornée d'un chien paraissant poursuivre un oiseau placé devant lui, les extrémités de la pince sont façonnées en têtes humaines. xiv<sup>e</sup> siècle

Long., 0<sup>m</sup>,155.

(Comparez : V. Gay, Glossaire archéologique, p. 288).



No 133.

- 139 — Cernoir en fer gravé, orné de rinceaux et d'inscriptions et portant la date 1522.

(Comparez : V. Gay, Glossaire archéologique, p. 300.)

- 140 — Marteau en fer ciselé, orné d'une Sirène. Manche en bois tourné. xvi<sup>e</sup> siècle.

Long., 0<sup>m</sup>,28.

- 141 — Deux petites enclumes en fer.

- 142 — Marteau en fer ciselé, à panne fendue et à manche adhérent terminé par un pied de biche. xvi<sup>e</sup> siècle.

Long., 0<sup>m</sup>,22.

- 143 — Briquet en fer ciselé, orné de rinceaux. L'extrémité recourbée en volute, est façonnée en tête de dragon. xvi<sup>e</sup> siècle.

Long., 0<sup>m</sup>,14.



N<sup>o</sup> 143.

- 144 — Trois pinces, en fer ciselé et gravé, les mâchoires sont façonnées en palmettes ou en forme de tête d'animal. xvii<sup>e</sup> siècle.

- 145 — Petit étau à main, en fer gravé. xvii<sup>e</sup> siècle.

Long., 0<sup>m</sup>,10.

- 146 — Quatre marteaux de formes variées, et une tenaille en fer. xvi<sup>e</sup> et xvii<sup>e</sup> siècle.

- 147 — Petit étau parallèle à main. Manche en fer.

Long., 0<sup>m</sup>,14.

- 148 — Très petit rabot, la poignée est façonnée en volute moulurée. xvii<sup>e</sup> siècle.

Long., 0<sup>m</sup>,08.

- 149 — Pied de cordonnier à coulisse, en bois sculpté; les becs simulent un soulier. Il porte de monogramme *I. L. G.* et en date 1769.



N<sup>o</sup> 148.

Long., 0<sup>m</sup>,27.

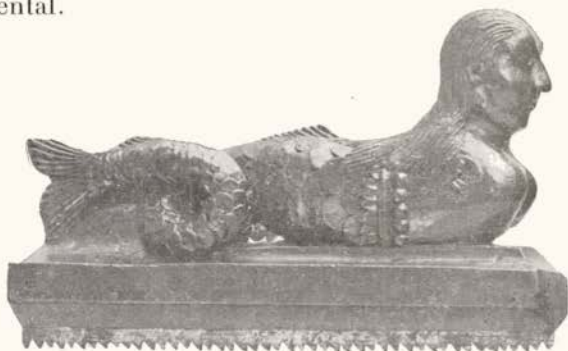
- 150 — Rabot de forme contournée en bois. Il porte gravé le nom : SNAPPER.

- 151 — Pied de cordonnier à coulisse, en bois sculpté. Les becs simulent un soulier.

Long., 0<sup>m</sup>,29.

- 152 — Deux aimants, à montures de cuivre.

- 153 — Cisailles, à branches façonnées en torsades, et pinces de forme contournées, en fer incrusté d'or, de travail oriental.



N<sup>o</sup> 154.

- 154 — Petite scie, disposée à la manière d'un rabot. La poignée est sculptée et représente une sirène à corps de poisson. xvii<sup>e</sup> siècle.

Long., 0<sup>m</sup>,20.

- 155 — Marteau en fer ciselé, orné de feuilles d'acanthé.  
xvii<sup>e</sup> siècle.

Long., 0<sup>m</sup>,225.

- 156 — Deux petites enclumes en fer.

- 157 — Compas d'épaisseur, en fer ciselé, à motifs quadrillés.  
xvii<sup>e</sup> siècle.

Haut., 0<sup>m</sup>,215.



N<sup>o</sup> 157.

- 158 — Briquet en fer ciselé et reperlé, la poignée recourbée est façonnée en tête de dragon. Ancien travail oriental.

Haut., 0<sup>m</sup>,105.

- 159 — Poinçon en fer, à anneau circulaire ajouré; il est contenu dans un étui plat également reperlé de rinceaux. xvi<sup>e</sup> siècle.

- 160 — Petites pinces à ressort, à branches ciselées, ornées de palmettes. Elles portent la date 1779.

- 161 — Compas en fer ciselé. Les branches sont ornées de rubans entrecroisés. xvii<sup>e</sup> siècle.

- 162 — Rabot, en bois sculpté; il porte la date 1776, et le monogramme *J. M. B.*

- 163 — Trois très petits rabots en bois.

- 164 — Compas en fer, à branches plates ornées de rinceaux gravés et de palmettes ciselées. xvii<sup>e</sup> siècle.

Haut., 0<sup>m</sup>,45.

- 165 — Grandes pinces en fer, à longues branches façonnées en volutes.
- 166 — Petites pinces, curettes, poinçons et compas variés ; en fer et cuivre.
- 167 — Compas d'épaisseur, en cuivre, à branches en acier. Il est muni d'un quart de cercle gradué.
- 168 — Fiche en fer ciselé, ornée d'une tête d'animal. xv<sup>e</sup> siècle.
- 169 — Petite scie, à monture de fer ciselé, à décor imbriqué.
- 170 — Vilebrequin en bois sculpté, le manche est décoré d'une tête de femme ailée. xvii<sup>e</sup> siècle.
- 171 — Varlope en bois sculpté à motifs feuillagés. xvii<sup>e</sup> siècle.
- 172 — Rabot de forme cintrée, en bois sculpté, à motifs feuillagés. xviii<sup>e</sup> siècle.
- 173 — Petite scie, à monture de bois, ornée de palmettes.
- 174 — Scie à monture de bois, ornée de rinceaux et de dauphins sculptés.
- 175 — Rabot, en bois sculpté, orné d'une tête de lion. xviii<sup>e</sup> siècle.
- 176 — Petit rabot en ébène. Une fleur de lis en ivoire, est incrustée sous la semelle.
- 177 — Petit modèle d'établi de menuisier en bois.



N<sup>o</sup> 164.

Long., 0,25. Haut., 0,13.

- 178 — Règle plate graduée en cuivre gravé, portant la marque de *Liese à Buckeburg*. Elle est contenue dans un écrin en cuir rouge, orné de dorures. — xviii<sup>e</sup> siècle.

Long., 0<sup>m</sup>,44.

- 179 — Deux paires de ciseaux d'ancien travail oriental, en fer ciselé, repercé, et damasquiné d'or.
- 180 — Trois petites pinces à ressorts, pelle à chaufferette, briquet, pipe, en fer, chausse-pied en cuivre gravé, de travail oriental, petite hache en bronze antique. Ensemble huit pièces variées.
181. Quinze pièces variées en fer ciselé ou gravé. Outils divers tels que : clefs, poinçons, ciseaux, grattoirs, etc.

## CÉRAMIQUE

- 182 — Petit vase en grès gris de Siegburg, de forme balustre, orné de trois médaillons à sujets bibliques. xvi<sup>e</sup> siècle.
- 183 — Grosse chope en grès, à décor de saints personnages.
- 184 — Trois chopes, en grès de Flandres. xvii<sup>e</sup> siècle.
- 185 — Pot de pharmacie en faïence italienne, de Sienne, à décor de cornes d'abondance et de rinceaux, dessinés en bleu sur fond jaune. Une banderolle blanche porte une inscription en lettres gothiques. xvi<sup>e</sup> siècle. Le col a été coupé et muni d'un couvercle en étain.
- 186 — Chauffe-mains en forme de livre, en ancienne faïence italienne, à décor de feuilles de chêne et d'entrelacs en jaune sur fond bleu.

- 187 — Carreau de pavage, en ancienne faïence hispano-mauresque, à reflets métalliques, décoré d'un lion.
- 188 — Deux petits plats en ancienne faïence hispano-mauresque, à reflets métalliques, et un petit plat, en ancienne faïence à décor bleu.
- 189 — Vase balustre à deux anses, en faïence ancienne, à décor bleu.
- 190 — Bouteille de narghileh, en ancienne faïence persane à décor bleu.
- 191 — Petite gourde en forme lenticulaire, en faïence ancienne à décor bleu, présentant un buste de femme de profil à gauche.
- Haut., 0<sup>m</sup>,095
- 192 — Deux potiches, forme balustre, en faïence à décor bleu.
- 193 — Deux saucières, l'une en faïence de Strasbourg, à décor de fleurs; l'autre en ancienne porcelaine de Chine à décor bleu.
- 194 — Vase de nuit, en ancienne porcelaine de Chine, à décor polychrome.
- 195 — Aiguière, en ancienne porcelaine de Chine, à décor bleu.
- 196 — Cornet, en ancienne porcelaine de Chine à décor bleu.
- 197 — Deux plats longs, en ancienne porcelaine de Chine à décor bleu.
- 198 — Quatre assiettes, en ancienne porcelaine de Chine, à décor bleu.

- 199 — Lampe, formée d'une potiche en ancienne porcelaine de Chine à décor bleu,
- 200 — Diverses pièces variées en porcelaine et en faïence : beurrer, théière, tasses, sonnette, jardinière, etc.
- 201 — Différentes pièces de verrerie ancienne : verres à boire, veilleuse, etc.
- 202 — Masque en grès par Carriès : homme riant.
- 203 — Tête de Christ en grès, par Carriès.

Haut., 0<sup>m</sup>,43.

## SCULPTURES

- 204 — Pendant de chapelet en ivoire sculpté, présentant d'un côté, un homme et une femme côte à côte, vus à mi-corps ; et de l'autre, une figure symbolique de la mort tenant une pelle. A la base un fleuron. xvi<sup>e</sup> siècle.
- Haut., 0<sup>m</sup>,08.
- 205 — Grain de chapelet en ivoire sculpté, présentant deux têtes de mort, dont l'une est décharnée, et d'où s'échappent des serpents, des crapauds et des lézards. Autour du socle, l'inscription : *AINSI SERONS-NOUS HUY OU DEMAIN*. xvi<sup>e</sup> siècle.
- Haut., 0<sup>m</sup>,08.
- 206 — Grain de chapelet en ivoire sculpté, présentant d'un côté une tête de femme, coiffée d'un bonnet plissé ; de

l'autre une tête de mort. Sur la base, les inscriptions :  
MEMENTO - MOVRIR. xvi<sup>e</sup> siècle.

Haut., 0<sup>m</sup>,075.

207 — Deux dès à jouer en ivoire sculpté; ils sont façonnés en statuette d'homme et de femme, nus accroupis. Travail flamand. xvi<sup>e</sup> siècle. Ces dés, sont contenus dans un petit écrin en forme de coffret, en cuir rouge à filets d'or.

208 — Couteau à lame pointue, gravée et partiellement dorée. Le manche en ivoire, est formé d'une statuette de femme nue debout, tenant un serpent. xvi<sup>e</sup> siècle,

209 — Couteau à manche en ivoire sculpté, formé d'une statuette de personnage, debout, couronné, tenant un livre et une clef. xvi<sup>e</sup> siècle.

210 — Statuette en ivoire sculpté, présentant un homme mort gisant. xvii<sup>e</sup> siècle.

Long., 0<sup>m</sup>,20.

211 — Deux grains de chapelets, l'un en ivoire sculpté, orné de trois têtes : le Christ, la Vierge, la Mort; l'autre grain, en ébène, présente une tête de mort. xvi<sup>e</sup> siècle.

212 — Six petites têtes de mort, en bois et en ivoire. L'une d'elles à mâchoire articulée.

213 — Grosse tête de mort en ivoire sculpté. xvii<sup>e</sup> siècle.

Haut., 0<sup>m</sup>,13.

214 — Deux petites équerres en ivoire gravé, à rosaces et palmettes. xvii<sup>e</sup> siècle.

215 — Bilboquet en ivoire. Le manche est mouluré. xvii<sup>e</sup> siècle.

- 216 — Petite tête de mort, en cristal de roche. xvii<sup>e</sup> siècle.
- 217 — Trois petites têtes de mort, en bois, en fer et en bronze.
- 218 — Petit fragment de pilastre, en marbre blanc, orné d'un saint personnage drapé, et adossé à deux colonnettes à chapiteaux feuillagés. Fin du xv<sup>e</sup> siècle.  
Haut., 0<sup>m</sup>,16.
- 219 — Petit support applique sculptée, en pierre, à feuillages, et un fragment de pilastre en marbre blanc, formé de colonnettes assemblées. Fin du xv<sup>e</sup> siècle.
- 220 — Petit pilastre en marbre blanc, formé d'un faisceau de colonnettes, à chapiteaux feuillagés. xv<sup>e</sup> siècle.  
Haut., 0<sup>m</sup>,37.
- 221 — Christ en marbre blanc, finement sculpté. xv<sup>e</sup> siècle. Les bras et les jambes manquent.  
Haut., 0<sup>m</sup>,27.
- 222 — Petite tête d'homme en pierre sculptée et polychromée : coiffée d'une toque noire. xvi<sup>e</sup> siècle.
- 223 — Petit groupe en pierre sculptée, à deux personnages : le Christ supplicié. xvi<sup>e</sup> siècle.  
Haut., 0<sup>m</sup>,16.

## BOIS SCULPTÉS

- 224 — Sainte Madeleine, debout, drapée et voilée, tenant de main droite le vase à parfums. De la main gauche avancée, elle maintient un pan de son manteau. Travail français. xiv<sup>e</sup> siècle.  
Haut., 0<sup>m</sup>,33.

225 — Petit groupe en ébène, finement sculpté, représentant la Vierge assise, amplement drapée dans un long manteau, et allaitant l'Enfant Jésus. Le soubassement du siège, est orné de deux anges ailés, soutenant un écusson. xv<sup>e</sup> siècle.

Haut., 0<sup>m</sup>,14.

226 — Groupe d'applique, peint et doré, représentant la Vierge debout et couronnée, drapée dans un long manteau, dont les plis relevés sont gracieusement drapés. Elle tient de ses deux mains l'Enfant Jésus. Bois de chêne. Travail flamand. xv<sup>e</sup> siècle. Au revers, la marque d'Anvers.

Haut., 0<sup>m</sup>,35.

227 — Saint Christophe debout, drapé, appuyé sur une branche d'arbre, portant le Christ sur ses épaules. xv<sup>e</sup> siècle. Socle mouluré.

Hauteur totale, 0<sup>m</sup>,46.

228 — Groupe en bois sculpté représentant sainte Anne assise sur un siège à X, tenant sur ses genoux l'Enfant Jésus. La Vierge debout à ses côtés, tient un livre ouvert. Bois de chêne. Flandres. xv<sup>e</sup> siècle.

Haut., 0<sup>m</sup>,45.

229 — Petit groupe d'applique, en chêne sculpté, représentant deux saintes femmes debout. xv<sup>e</sup> siècle.

Haut., 0<sup>m</sup>,21.

230 — Statuette en bois sculpté : saint Jean debout, drapé, les mains jointes, les yeux levés vers le ciel. xv<sup>e</sup> siècle.

Haut., 0<sup>m</sup>,60.

231 — Petit groupe à trois personnages, en bois sculpté peint et doré : le Christ portant la croix. xv<sup>e</sup> siècle.

Haut., 0<sup>m</sup>,27.

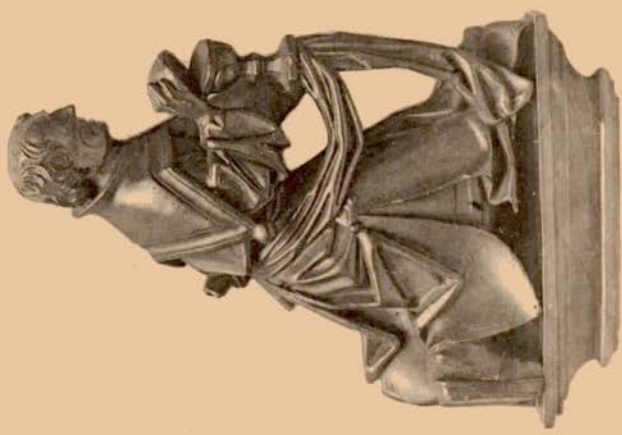
- 232 — Statuette applique en bois sculpté. Sainte femme de profil à droite, drapée et voilée tenant un linge. xv<sup>e</sup> siècle.  
Haut., 0<sup>m</sup>,32.
- 233 — Statuette en chêne sculpté, représentant une sainte femme debout en pleurs, elle tient un livre de sa main droite. xv<sup>e</sup> siècle.  
Haut., 0<sup>m</sup>,41.
- 234 — Statuette applique en chêne sculpté : sainte femme debout, drapée et voilée, tenant un livre. xv<sup>e</sup> siècle.  
Haut., 0<sup>m</sup>,55.
- 235 — Petite statuette applique en bois sculpté, représentant la Vierge debout, vue à mi-jambes, drapée et voilée, tenant un livre. xv<sup>e</sup> siècle.  
Haut., 0<sup>m</sup>,12.
- 236 — Petite console en bois peint et partiellement doré, représentant un ange ailé tenant un écusson orné du monogramme V. I. Bois de chêne. Fin du xv<sup>e</sup> siècle.  
Haut., 0<sup>m</sup>,15.
- 237 — Petite console en bois peint, représentant un ange ailé jouant de la flûte. Bois de chêne. xv<sup>e</sup> siècle.  
Haut., 0<sup>m</sup>,17.
- 238 — Deux petites consoles appliques en bois sculpté : Bustes d'anges tenant des écussons. xv<sup>e</sup> siècle.  
Haut., 0<sup>m</sup>,13.
- 239 — Tympan en bois sculpté, orné d'un ange tenant une couronne. xv<sup>e</sup> siècle.  
Haut., 0<sup>m</sup>,42.
- 240 — Petit buste de saint Jean, en bois sculpté. xv<sup>e</sup> siècle.  
Haut., 0<sup>m</sup>,055.



244



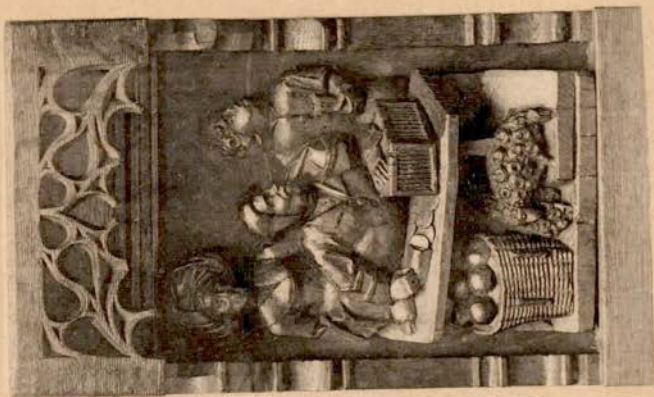
226



245



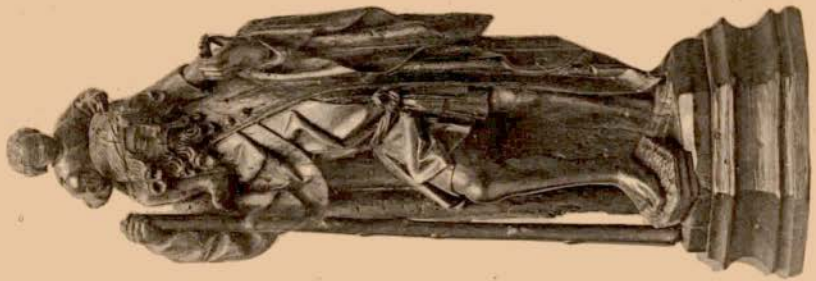
243



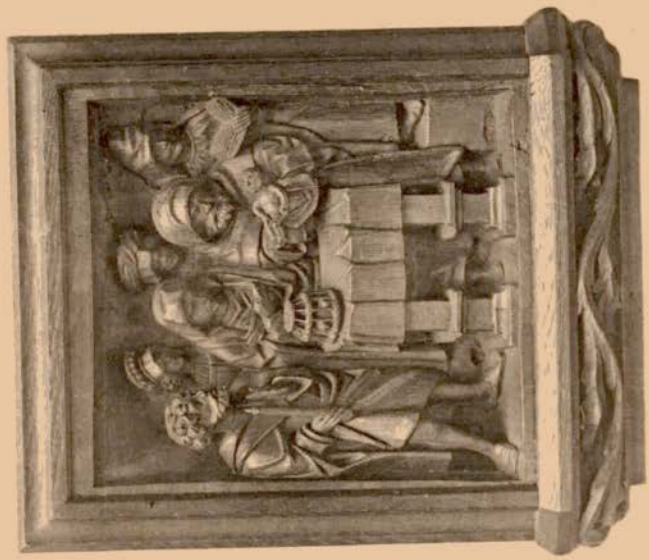
248



242



227



249



247



224

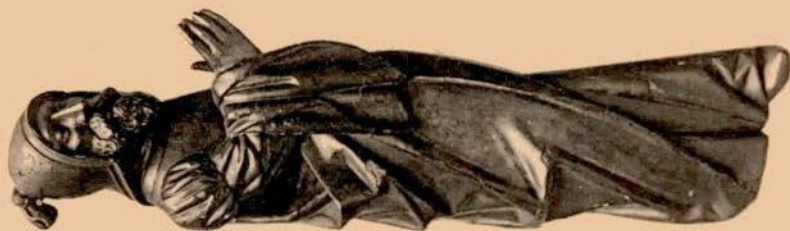
*Hélène Léon Maréville Paris*



225



250



246

241 — Groupe d'applique en chêne sculpté. Composition à nombreux personnages, représentant le Christ et la femme adultère. Fin du xv<sup>e</sup> siècle.

Haut., 0<sup>m</sup>,31.

242 — Groupe peint et partiellement doré, représentant la Vierge debout, drapée et voilée, soutenue par saint Jean, et une sainte femme. Fin du xv<sup>e</sup> siècle. Base talutée.

Haut., 0<sup>m</sup>,34. Larg., 0<sup>m</sup>,175.

243 — Groupe peint et partiellement doré, représentant deux saintes femmes, debout et drapées, l'une, les mains croisées sur la poitrine, la tête penchée dans une attitude d'affliction; l'autre tenant un vase à parfums. Fin du xv<sup>e</sup> siècle. Base talutée.

Haut., 0<sup>m</sup>,32. Larg. 0<sup>m</sup>,26.

244 — Haut relief sans fond, peint et doré, représentant deux rois Mages debout, drapés, tenant des vases d'orfèvrerie. Fin du xv<sup>e</sup> siècle.

Haut., 0<sup>m</sup>,32.

245 — Statuette applique, peinte et dorée, figurant un roi Mage, agenouillé, tourné de profil à droite et présentant un vase d'orfèvrerie à couvercle. Il est tête nue, vêtu d'un manteau à large collet; et retient de sa main gauche le pan d'une longue écharpe. Commencement du xvi<sup>e</sup> siècle.

Haut., 0<sup>m</sup>,29.

246 — Statuette applique, peinte et dorée, représentant un homme barbu, debout, tourné de trois quarts à droite, drapé dans un long manteau, dont un pan est passé sur le bras droit. Il est coiffé d'un curieux bonnet conique, orné d'un pompon. Commencement du xvi<sup>e</sup> siècle.

Haut., 0<sup>m</sup>,47.

247. Statuette peinte et dorée, représentant un homme debout, tourné de profil à droite, et tenant de ses deux mains la couronne d'épines. Il est vêtu d'une longue tunique, et porte un ample manteau, dont les plis sont relevés sur les épaules; ses chausses plissées retombent sur les jambes; et il est coiffé d'un curieux chapeau mou, à bords relevés, dont les brides sont dénouées. Commencement du xvi<sup>e</sup> siècle.

Haut., 0<sup>m</sup>,35.

248 — Haut relief sans fond, représentant une femme et deux hommes, derrière un comptoir, sur lequel sont disposés un panier, un petit sac, et une boîte ouverte laissant échapper des pièces de monnaies. Les vêtements des divers personnages sont curieux; la femme, debout à gauche, porte une robe échancrée sur la poitrine, et une volumineuse coiffure drapée en turban. Le marchand, assis au milieu du groupe, est coiffé d'un bonnet lui couvrant les oreilles, il appuie le bras gauche sur le panier. Le troisième personnage debout à droite, tête nue, tient un livre. Sous la table, un mouton couché, et une hotte remplie de fruits. Flandres. Commencement du xvi<sup>e</sup> siècle. Ce groupe, est disposé dans un encadrement à motifs gothiques.

Hauteur totale, 0<sup>m</sup>,39. Larg., 0<sup>m</sup>,22.

249 — La présentation au temple. Composition à sept personnages. Haut relief finement sculpté. Commencement du xvi<sup>e</sup> siècle. Encadrement mouluré et orné de rinceaux.

Hauteur totale, 0<sup>m</sup>,375. Larg., 0<sup>m</sup>,30.

250 — Haut relief représentant la flagellation du Christ. La scène est disposée sous une arcature trilobée, soutenue par des colonnettes. A la partie inférieure, est une moulure ornée

de rinceaux feuillagés. Travail français. Commencement du xvi<sup>e</sup> siècle.

Haut., 0<sup>m</sup>,29. Larg., 0,30.

- 251 — Statuette applique, représentant un homme marchant vers la gauche en s'appuyant sur une hampe. Il est coiffé d'un curieux bonnet noué sous le menton, et vêtu d'un long manteau, maintenu par une ceinture à laquelle est suspendue une boîte à pans. Le bras gauche étendu, paraît implorer la charité. Commencement du xvi<sup>e</sup> siècle.

Haut., 0<sup>m</sup>,25.

- 252 — Frise en bois sculpté et découpé, présentant un médaillon rond orné d'une tête de mort, soutenu par deux grotesques terminés en rinceaux. xvi<sup>e</sup> siècle.

Long., 0<sup>m</sup>,69.



N<sup>o</sup> 251.

- 253 — Sept petites têtes de personnages variés, des xv<sup>e</sup> et xvi<sup>e</sup> siècles, provenant de statuettes et de groupes.

- 254 — Petit cadre de forme rectangulaire. Les montants, simulent des pilastres d'angles, à chapiteaux feuillagés et présentent chacun, sur la face, deux statuettes de saints personnages, drapés, tenant des livres, et disposés debout, dans des niches superposées. Les côtés des pilastres sont cannelés. La base et l'entablement sont ornés de moulures. Travail français. xvi<sup>e</sup> siècle.

Haut., 0<sup>m</sup>,34. Larg., 0<sup>m</sup>,33.

(Voir la vignette sur la couverture du catalogue.)

- 255 — Petit groupe d'applique en bois sculpté, représentant le sacrifice d'Abraham. xvi<sup>e</sup> siècle.  
Haut., 0<sup>m</sup>,265.
- 256 — Petite statuette en chêne sculpté : la Vierge debout, drapée et voilée, les mains jointes. xv<sup>e</sup> siècle.  
Haut., 0<sup>m</sup>,35.
- 257 — Petit groupe d'applique en bois sculpté, représentant trois personnages debout derrière une tribune. xvi<sup>e</sup> siècle.  
Haut., 0<sup>m</sup>,27.
- 258 — Statuette applique, peinte et dorée : sainte femme debout, transperçant de sa lance le démon. xvi<sup>e</sup> siècle.  
Haut., 0<sup>m</sup>,88.
- 259 — Petit haut relief en bois sculpté, représentant un saint personnage attaché dans une cangue. En haut, le Père Éternel. xvi<sup>e</sup> siècle.  
Haut., 0<sup>m</sup>,115. Larg., 0<sup>m</sup>,065.
- 260 — Statuette applique en bois sculpté, peint et doré : Saint Antoine, debout, drapé tenant un livre ; à ses pieds, un cochon portant un collier muni d'une clochette. xvi<sup>e</sup> siècle.  
Haut., 0<sup>m</sup>,88.
- 261 — Petit groupe d'applique en bois sculpté. La Vierge agenouillée soutenant le Christ mort. xvi<sup>e</sup> siècle.  
Haut., 0<sup>m</sup>,125.
- 262 — Petit bas-relief en buis, de forme rectangulaire, cintré à la partie supérieure, représentant saint Sébastien attaché à l'arbre. xvi<sup>e</sup> siècle.  
Haut., 0<sup>m</sup>,13.

- 263 — Statuette en bois sculpté : le bon larron attaché sur la croix, les yeux bandés. xvi<sup>e</sup> siècle.  
Haut., 0<sup>m</sup>,25.
- 264 — Groupe en chêne sculpté, présentant deux personnages : l'un assis sur une balustrade, l'autre debout, tourné de dos, lui donnant la main. xvi<sup>e</sup> siècle.  
Haut., 0<sup>m</sup>,36.
- 265 — Partie d'un retable en bois sculpté, représentant un lit à colonnes, garni de rideaux, et recouvert d'une couverture. Un oreiller est posé au chevet. Derrière le lit, se voit une petite crédence sur laquelle est un plateau. xvi<sup>e</sup> siècle.  
Haut., 0<sup>m</sup>,31. Larg., 0<sup>m</sup>,25.
- 266 — Groupe d'applique en bois sculpté et peint représentant un moine agenouillé aux pieds du Christ. xvi<sup>e</sup> siècle.  
Haut., 0<sup>m</sup>,45.
- 267 — Pilastre en bois sculpté, surmonté d'un chapiteau feuillagé ; il est orné d'un enfant nu, jouant avec des têtes de mort, entouré de mascarons, de vases et de rubans. A la partie inférieure, un cartel porte la date 1540. Travail espagnol. xvi<sup>e</sup> siècle.  
Haut., 0<sup>m</sup>,82. Larg., 0<sup>m</sup>,29.
- 268 — Haut relief en bois sculpté et peint, représentant un saint personnage vu à mi-corps, drapé dans un manteau, la tête couverte d'un bonnet. Au-dessus de lui, une scène représentant le Christ supplicié. Fonds de paysage. Fragment de retable. xvi<sup>e</sup> siècle.  
Haut., 0<sup>m</sup>,63. Larg., 0<sup>m</sup>,17.
- 269 — Statuette applique, sculptée en bas-relief, et peinte, représentant une sainte femme debout, drapée et voilée,

ayant un donateur agenouillé près d'elle. Art allemand. xvi<sup>e</sup> siècle.

Haut., 0<sup>m</sup>,85.

270 — Petite statuette applique en bois sculpté peint et doré, représentant saint Roch, debout tenant un livre. Un ange est près de lui, xvi<sup>e</sup> siècle.

Haut., 0<sup>m</sup>,32.

271 — Groupe en bois sculpté : saint Martin, à cheval, partageant son manteau avec un estropié. xvi<sup>e</sup> siècle.

Haut., 0<sup>m</sup>,29.

272 — Statuette en chêne sculpté, représentant saint Éloi, debout, crossé et mitré ; à ses pieds, un petit personnage, s'apprête à ferrer un cheval placé sous un auvent. xvi<sup>e</sup> siècle.

Haut., 0<sup>m</sup>,44.

273 — Petite statuette de saint Jean debout et drapé. Bois sculpté. xvi<sup>e</sup> siècle.

Haut., 0<sup>m</sup>,14.

274 — Statuette de sainte Élisabeth debout, drapée, la tête couverte d'un long voile. Elle tient un panier de fleurs. L'Enfant Jésus est à ses côtés. xvi<sup>e</sup> siècle.

Haut., 0<sup>m</sup>,36.

275 — Haut-relief en chêne sculpté, à quatre personnages, représentant le Christ mort, soutenu par saint Joseph et les saintes femmes. xvi<sup>e</sup> siècle.

Haut., 0<sup>m</sup>,45. Larg., 0<sup>m</sup>,29.

276 et 277 — Divers petits bustes et petites statuettes variées, en bois sculpté des xvi<sup>e</sup> et xvii<sup>e</sup> siècles.

278 — Coffret en bois sculpté, de forme rectangulaire à cou-

vercle plat; il est orné sur chaque face d'inscriptions gothiques : *Christus* et *Maria*. Les extrémités sont décorées d'une fleur de lis, et d'un cœur percé de flèches. xv<sup>e</sup> siècle.

Haut., 0<sup>m</sup>,19. Long., 0<sup>m</sup>,34. Larg., 0<sup>m</sup>,18.

279 — Petite boîte en buis sculpté, de forme rectangulaire, à couvercle à coulisse, décorée d'écussons armoriés, d'animaux et entrelacs. xvi<sup>e</sup> siècle.

280 — Deux casse-noisettes en buis sculpté, simulant l'un, une statuette debout; l'autre un mascarón barbu. xvi<sup>e</sup> siècle.

281 — Deux panneaux en bois sculpté, modèle dit à perspectives. xvi<sup>e</sup> siècle.

Haut., 0<sup>m</sup>,45. Larg., 0<sup>m</sup>,215.

282 et 283 — Divers panneaux en bois sculpté, de modèles variés. xv<sup>e</sup> et xvi<sup>e</sup> siècle.

284 — Appeau en ébène sculpté, simulant lion couché. xvii<sup>e</sup> siècle.

Long., 0<sup>m</sup>,21.

285 — Peigne en bois sculpté et ajouré, orné de palmettes. xvii<sup>e</sup> siècle.

286 — Buse en bois sculpté, décoré de symboles religieux. xviii<sup>e</sup> siècle.

Long., 0<sup>m</sup>,25.

287 — Très petite plaquette en bois de cèdre; de forme rectangulaire, elle est ornée d'un arbre de Jessé et d'un médaillon présentant la Vierge et l'enfant. Travail byzantin.

Haut., 0<sup>m</sup>,06. Larg., 0<sup>m</sup>,043.

288 — Christ en buis (Les bras manquent). xvii<sup>e</sup> siècle.

- 289 — Très petite statuette en bois sculpté, représentant saint Laurent debout, tenant un gril de la main droite, et un livre ouvert de la main gauche. xvii<sup>e</sup> siècle.  
Haut., 0<sup>m</sup>,085.
- 290 — Petite statuette de squelette debout, tenant un arc et une flèche. Bois sculpté. xvii<sup>e</sup> siècle.  
Haut., 0<sup>m</sup>,16.
- 291 — Tête de mort en buis finement sculpté. xvii<sup>e</sup> siècle.  
Écrin en cuir.
- 292 — Deux têtes de mort, l'une en bois, l'autre en faïence blanche.
- 293 — Tête de mort en bois sculpté.  
Haut., 0<sup>m</sup>,11.
- 294 — Grain de chapelet en buis, formé d'une tête de mort mi-partie décharnée. Il est renfermé dans un petit écrin en cuir fauve orné de dorures. xvii<sup>e</sup> siècle.
- 295 — La mort, figurée sous l'aspect d'un grand squelette d'applique en bois sculpté. La mâchoire est articulée. xvii<sup>e</sup> siècle.  
Haut., 1<sup>m</sup>,10.
- 296 — Squelette d'homme, en buste, la tête et les épaules couvertes d'un voile. Bois sculpté et peint. xvii<sup>e</sup> siècle.  
Haut., 0<sup>m</sup>,21.
- 297 — La mort, figurée sous l'aspect d'un squelette en bois sculpté, représenté debout. xvii<sup>e</sup> siècle.  
Haut., 0<sup>m</sup>,38.
- 298 — Deux squelettes d'homme, en bois sculpté et peint,

représentés debout, l'un appuyé sur un bâton, et tenant une épée; l'autre tenant un arc et un sablier. xvii<sup>e</sup> siècle.

Haut., 0<sup>m</sup>,60.

299 — Squelette d'homme en bois sculpté, représenté debout, appuyé sur un bâton. xvii<sup>e</sup> siècle.

Haut., 0<sup>m</sup>,25.

Il est disposé sur un socle quadrangulaire formé d'un écriin en cuir noir ciselé à décor de personnages et de cavaliers. xvi<sup>e</sup> siècle.

300 — Squelette d'homme en bois sculpté et peint, représenté étendu, et tenant une faux. xvii<sup>e</sup> siècle.

301 — Cadre de forme architecturale, en bois et pâtes, dorés et peints. Style Renaissance.

Haut., 0<sup>m</sup>,90. Larg., 0<sup>m</sup>,52.

## TAPISSERIES. ÉTOFFES

302 — Panneau rectangulaire en tapisserie, à décor d'animaux et d'oiseaux, sur fond de fleurettes multicolores. xv<sup>e</sup> siècle.

Haut., 1<sup>m</sup>. Larg., 1<sup>m</sup>,50.

303 — Panneau en tapisserie, formé de divers morceaux, montés en portière; présentant les figures allégoriques de la Force et de la Justice, disposées au milieu de rinceaux, grotesques et ornements variés. xvi<sup>e</sup> siècle.

Haut., 2<sup>m</sup>. Larg., 0<sup>m</sup>,90.

- 304 — Petite banquette, couverte d'un bandeau de tapisserie au petit point, à décor de personnages. xvii<sup>e</sup> siècle.
- 305 — Lot de fragments de tapisseries verdure et de bordures d'encadrement. xvii<sup>e</sup> siècle.
- 306 — Petit panneau rectangulaire, en broderie d'or et de soies de couleurs sur fond rouge présentant une sainte femme debout tenant une crosse. xv<sup>e</sup> siècle.  
Haut., 0<sup>m</sup>,16. Larg., 0<sup>m</sup>,11.
- 307 — Bande en velours rouge, brodée de soies de couleurs et applications, présentant des médaillons à saints personnages. xvi<sup>e</sup> siècle.  
Haut., 1<sup>m</sup>,40.
- 308 — Bande en velours noir brodé d'or et d'argent, décorée de rinceaux et d'une tête de mort. xvi<sup>e</sup> siècle.  
Haut., 1<sup>m</sup>.
- 309 — Petit coussin, en ancienne tapisserie au petit point, présentant une tête de mort disposée sous un baldaquin. xvii<sup>e</sup> siècle.
- 310 — Petit carré en satin rouge, brodé d'or et de soies de couleurs. xvii<sup>e</sup> siècle.
- 311 — Bonnet en tissu, brodé de soies de couleurs, à motifs de rinceaux fleuris et d'oiseaux, sur fond blanc. xvii<sup>e</sup> siècle.
- 312 — Divers morceaux de tissus et étoffes, anciens et modernes ; et lot de franges, galons, effilés.
- 313 — Petittapis d'Orient, à décor géométrique sur fond rouge.

## MEUBLES ET SIÈGES

- 314 — Meuble à deux corps, à fronton triangulaire coupé, fermant à quatre portes et muni de deux tiroirs. Les panneaux sont incrustés de médaillons et de palmettes, en marqueterie de couleurs; et les pilastres, sont formés de colonnettes cannelées. Bois de noyer. École lyonnaise, xvi<sup>e</sup> siècle.
- Haut., 2<sup>m</sup>,05. Larg., 1<sup>m</sup>,19. Prof., 0<sup>m</sup>,52.
- 315 — Table de forme rectangulaire reposant sur quatre pieds. Une large tablette, à ceinture moulurée, est disposée entre le piétement et forme étagère. Bois de noyer. Fin du xvi<sup>e</sup> siècle.
- Haut., 0<sup>m</sup>,76. Long., 1<sup>m</sup>,10. Larg., 0<sup>m</sup>,76.
- 316 — Table rectangulaire, sur piétement formé de sept colonnettes, réunies par trois traverses. Ceinture moulurée ornée aux angles, de pommes d'amortissement disposées en pendentifs. Bois de noyer. Travail français. xvi<sup>e</sup> siècle.
- Haut., 0<sup>m</sup>,79. Long., 1<sup>m</sup>,45. Larg., 0<sup>m</sup>,80.
- 317 — Dressoir; formé de divers panneaux et montants, à motifs gothiques sculptés. La partie inférieure ferme à deux portes, elle est munie de deux tiroirs. Le haut est disposé à deux étagères.
- Haut., 2<sup>m</sup>. Larg., 0<sup>m</sup>,90. Prof., 0<sup>m</sup>,35.
- 318 — Coffre; formé de panneaux anciens en bois sculpté, à motifs feuillagés. Le devant s'ouvre à abattant, il est garni d'une ancienne serrure à morillon en fer ciselé.

- 319 — Petite stalle en bois sculpté, formé de panneaux anciens variés.
- 320 — Coffre en bois sculpté. xvii<sup>e</sup> siècle. Le dessus est garni d'un morceau d'ancienne tapisserie verdure.
- 321 — Encadrement de cheminée, formé de deux montants en bois sculpté du xvi<sup>e</sup> siècle à personnages; et d'un bandeau d'ancienne tapisserie à branches fleuries.  
Haut., 1<sup>m</sup>. Larg., 1<sup>m</sup>,10.
- 322 — Petit cabinet en marqueterie de bois de couleurs. Il ferme à deux portes, et il est pourvu à l'intérieur de nombreux tiroirs. Support à quatre pieds fuselés. Italie. xvii<sup>e</sup> siècle.
- 323 — Petite armoire à accrocher, à pilastres ornementés. Elle est à porte vitrée et munie d'un tiroir.  
Haut., 1<sup>m</sup>. Larg., 0<sup>m</sup>,85.
- 324 — Miroir, dans un cadre en bois noir guilloché.  
Haut., 0<sup>m</sup>,75. Larg., 0<sup>m</sup>,65.
- 325 — Miroir de forme rectangulaire, dans un cadre noir guilloché. Époque Louis XIII.  
Haut., 0<sup>m</sup>,73. Larg., 0<sup>m</sup>,67.
- 326 — Petite table rectangulaire, sur piétement mouluré.
- 327 — Escabeau en bois sculpté, de style gothique.
- 328 — Guéridon rond pliant, sur piétement articulé, formé de colonnettes moulurées. xvii<sup>e</sup> siècle. Tapis en velours vert.  
Diam., 0<sup>m</sup>,52.

329 — Très petite table rectangulaire, sur pieds fuselés, réunis par des traverses. xvii<sup>e</sup> siècle.

Haut., 0<sup>m</sup>,55. Larg., 0<sup>m</sup>,50.

330 — Petite torchère, sur tige torse, en bois sculpté.

331 — Petite table octogonale, à volets pliants, sur piétement à colonnettes. xvii<sup>e</sup> siècle.

332 — Presse de relieur en bois sculpté, à montants ornés. Elle est munie d'un tiroir. xviii<sup>e</sup> siècle.

Haut., 0<sup>m</sup>,65. Larg., 0<sup>m</sup>,47.

333 — Chaise en bois, à pieds moulurés, garnie de velours rouge.

334 — Grande chaise en bois sculpté, garnie, au siège et au dossier, de cuir noir ciselé, à décor de vases fleuris. xvii<sup>e</sup> siècle.

335 — Fauteuil en bois sculpté, garni de velours rouge.