

г. КИЗЕРИЦКІЙ.

G. Kizeritski

ХОТАНСКІЯ ДРЕВНОСТИ

antiquités de Khotan

ИЗЪ СОБРАНІЯ

dans

Н. Θ. ПЕТРОВСКАГО.

Antiquités de Chotan (Tourkestan de l'Est)

de la Collection du Consul - Général N. Petrowski.

(Antiquités appartenant à l'art indien du III. s. avant
J.-Chr. & approxim. — 5. siècle après J.-Chr.)



САНКТПЕТЕРБУРГЪ.

ТИПОГРАФІЯ ИМПЕРАТОРСКОЙ АКАДЕМІИ НАУКЪ.

(Вас. Остр., 9 лин., № 12).

1895.

Напечатано по распоряженію Императорскаго Русскаго Археологическаго Общества.
Секретарь *В. Дружининъ*.

(ОТДѢЛЬНЫЙ ОТТІСЪКЪ ИЗЪ „ЗАПИСОКЪ ВОСТОЧН. ОТДѢЛ. ИМИ. РУССК. АРХЕОЛОГ. ОБЩ.“,
ТОМЪ ІХ).

Хотанскія древности изъ собранія Н. Θ. Петровскаго.

Издаваемые здѣсь предметы принадлежатъ Н. Θ. Петровскому, нашему генеральному консулу въ Кашгарѣ, давшему любезное согласіе на изданіе ихъ въ «Запискахъ В. О.». Въ письмахъ отъ 17-го сентября и 4-го ноября на имя Управляющаго Восточнымъ Отдѣленіемъ Николай Ѳедоровичъ сообщаетъ, что эти древности пріобрѣтены были для него въ Хотанѣ. Въ Хотанѣ онѣ были привезены для продажи изъ обильной развалинами песчаной степи Такла-Маканъ и изъ селенія Буразанъ, около Хотана. («Древнія вещи и монеты этой коллекціи пріобрѣтались для меня въ Хотанѣ, а туда онѣ привозились для продажи изъ песковъ Такла-Маканъ, богатыхъ развалинами, и селенія Буразанъ, близъ Хотана» — письмо отъ 17-го сентября 1893 г.).

Въ письмѣ отъ 4-го ноября 1893 г. сообщаются болѣе точныя свѣдѣнія относительно Буразана, именно, что тамъ: «обваливается уступъ, и въ обвалахъ земли находятъ эти вещи»¹⁾).

Къ сожалѣнію, мы не знаемъ, какіе предметы были найдены въ пескахъ Такла-Макана, какіе въ Буразанѣ; найдены ли бронзы, которыя, по

1) О Буразанѣ приводимъ еще выписку изъ письма Н. Θ. Петровскаго къ барону В. Р. Розену (отъ 5 марта 1894 г.)... «мѣстность, гдѣ встрѣчаются находки разныхъ вещей, называется Буразанъ и лежитъ около Хотана въ 16 верстахъ къ западу. Теперь на этой мѣстности расположено большое селеніе, около 1050 домовъ и до 7000 жителей. Вся мѣстность подъ пашнями; никакихъ слѣдовъ древнихъ зданій не осталось. Во время Ніязъ-Хакимъ Бека мѣстность была прорыта канавой въ 8000 аршинъ длины и глубиною отъ 8—12 аршинъ. При обвалахъ канавы и при смытіи близко къ ней находящейся земли попадаютъ вещи, которыя я Вамъ (т. е. Н. Θ. Петровскому) высылаю. Нѣкоторые дома селенія стоятъ въ связи одинъ съ другимъ, другіе—разсѣянно; между домами въ землѣ также попадаютъ древнія вещи» (донесеніе агента), см. ниже «Буразанъ, донесеніе хотанскаго торговаго старшины Абду Сатара Н. Θ. Петровскому».

характеру своему, являются болѣе поздними, въ одномъ изъ этихъ двухъ мѣстъ, а терракотты въ другомъ; или и тѣ и другія встрѣчаются въ обоихъ мѣстахъ, причемъ бронзы, быть можетъ, происходятъ изъ верхнихъ слоевъ земли, а терракотты изъ нижнихъ. На эти существенно важные вопросы мы не имѣемъ никакого отвѣта. По обстоятельствамъ, сопровождавшимъ пріобрѣтеніе нашихъ предметовъ, такой отвѣтъ врядъ ли и возможенъ. Дѣло въ томъ, что Н. Θ. Петровскій, живущій въ Кашгарѣ, пріобрѣталъ эти вещи въ Хотанѣ при помощи своихъ агентовъ, и лишень былъ, въ силу этого, всякой возможности провѣрить на мѣстѣ сообщенія этихъ послѣднихъ. И показанія европейскихъ продавцевъ древностей, зачастую, бываюгъ прямо таки невѣроятны; съ ихъ восточными собратьями приходится еще болѣе быть на сторожѣ, зная, какую роль у нихъ играетъ фантазія и какъ часто бываюгъ при этомъ самообманы.

Мы должны, на основаніи самихъ предметовъ, попытаться составить себѣ о нихъ то или другое представленіе. Задача эта не изъ легкихъ, если обратить вниманіе на то, что предметы происходятъ изъ страны, исторія которой въ болѣе отдаленныя отъ насъ времена, еще покрыта мракомъ неизвѣстности, и затѣмъ, что самые предметы, происходящіе оттуда, являются первыми въ своемъ родѣ ¹⁾. Въ силу этихъ обстоятельствъ незнаемъ, удастся ли намъ пролить на нихъ какой-нибудь свѣтъ. Имѣя въ виду разнообразіе предметовъ, мы представляемъ описаніе и сильное изслѣдованіе каждаго предмета; результатъ же этихъ изслѣдованій сопоставляемъ вкратцѣ во введеніи; что касается деталей, то я прошу читателя придерживаться предлагаемаго ниже каталога.

Остановимся прежде всего на терракоттахъ (фиг. 1—23), а изъ нихъ на тѣхъ, которыя представляютъ челоѳическія изображенія, какъ на могущихъ служить исходнымъ пунктомъ. На основаніи представленнаго на нихъ челоѳического типа, мы легче всего можемъ приурочить искусство къ опредѣленному мѣсту. Обращемъ вниманіе на головку, издаваемыя нами, какъ наиболѣе характерныя на первомъ мѣстѣ (фиг. 1, 2, 3 и 4); отъ, какъ это мы пытаемся выяснитъ ниже въ отдѣльномъ изслѣдованіи, очевидно,

1) Говорю первыми, такъ какъ упоминаемые сэромъ Дугласомъ Форсайтомъ статуетка будды и фигура обезьяны (онъ называетъ ее *clay figure of Nipootan, the monkey-god*, но позднѣйшія находки Н. Θ. Петровскаго заставляютъ предполагать, что это было просто изображеніе обезьяны, а не Ханума), насколько мнѣ извѣстно, нигдѣ не были ни изображены, ни описаны. Статуетка по сообщенію Форсайта была огнесена (*by competent authorities*) къ X вѣку. См. *Sir T. Douglas Forsyth. On the Buried Cities in the Shifting Sands of the great Desert of Gobi. J. R. G. S. XLVII, p. 12 (1877)*. Объ упоминаемыхъ въ письмѣ Shaw находкахъ въ Хотанѣ въ литературѣ также новидимому ничего не извѣстно. См. *Shaw Rev. R. B. Letter on Yarkand antiquities. P. A. S. B. 1875, 91—92*.

представляютъ собою передне-индійскій, пидусскій типъ. На переднюю Индію указываютъ намъ также изображенія обезьянъ (фиг. 16—22), такъ какъ въ нихъ мы можемъ признать породу, свойственную именно передней Индіи. На фиг. 14 и 15 мы видимъ изображенія двугорбаго верблюда, который водился въ Бактріи и, еще въ древности, рѣдко встрѣчался за предѣлами этой области, между тѣмъ какъ еще тогда одnogорбаго верблюда, въ силу его преимущества сравнительно съ бактрійскимъ, старались акклиматизировать повсюду. Бактрія же граничитъ съ передней Индіей. Благодаря этому обстоятельству мы должны перенести центръ распространенія этой художественной промышленности нѣсколько болѣе къ сѣверо-западу, къ Инду. На первыхъ порахъ мы должны ограничиться этимъ: мѣсто пли психодный пунктъ этого искусства найденъ. Попытаемся теперь, на основаніи нашихъ предметовъ, опредѣлить время ихъ происхожденія.

Нѣкоторыя данныя относительно этого представляютъ намъ два изображенія грифоновъ (фиг. 12 и 13) и голова Издубара (Gilgames) (фиг. 8). Грифоны — орлино-головые, слѣдовательно греческіе. Къ тому же самому заключенію приводитъ насъ и голова Издубара: если она и является типомъ ассирійско-персидской мпологии, то, во всякомъ случаѣ, трактовка этого типа чисто греческая. Такимъ образомъ предъ нами, новидимому, предметы греко-индійскаго искусства, того искусства, которое намъ стало извѣстнымъ, благодаря продолжительнымъ раскопкамъ сэра Александра Кеннингэма (результаты этихъ раскопокъ изложены имъ въ прекрасныхъ отчетахъ въ *Archeological Survey of India*, voll. I—XXIII). На важное значеніе этого искусства, еще 20 лѣтъ тому назадъ, указалъ Е. Курціусъ ¹⁾. Курціусъ, на основаніи имѣвагося у него тогда матеріала, отнесъ начало проникновенія греческаго вліянія въ индійское искусство къ III в. до Р. X. и поставилъ его въ связь съ завоевательными походами Александра Великаго, результатомъ которыхъ было основаніе эллипстическихъ царствъ на границахъ Индіи. Въ недавнее время Винсентъ Смитъ ²⁾ и вслѣдъ за нимъ А. Грюнведель ³⁾ установили различные періоды индійскаго искусства: до царствованія Ашоки (III в. до Р. X.) персидско-индійскій стиль, въ которомъ, однако, замѣчаютъ и греческія вліянія; за тѣмъ остатки индо-эллипской школы; наконецъ, искусство гандхарскихъ монастырей около Пешауера, отъ Р. X. до IV в. по Р. X.; это искусство, по *формѣ*, является

1) *Archaeol. Zeitung* 1875, XXXIII, 90—95.

2) Vincent Smith. *Graeco-Roman Influence on the Civilization of Ancient India*, J. A. S. B. voll. LVIII, 1 (1889), p. 107—184.

3) A. Grünwedel. *Buddhistische Kunst in Indien*. Berlin. 1893.

лишь продолженіемъ античнаго греческаго искусства, по содержанію же, оно чисто индійское.

Такое подраздѣленіе мнѣ кажется нѣсколько преждевременнымъ: слишкомъ недостаточны еще имѣющіяся въ нашемъ распоряженіи прочно установленныя данныя; къ тому же это подраздѣленіе скорѣе сбиваетъ съ толку, чѣмъ выясняетъ дѣло: книга г. Грюнведеля служигъ убѣдительнымъ тому примѣромъ. Для того, чтобы стать на истинный путь, не правильнѣ ли было бы исходить изъ извѣстнаго, т. е. изъ греческаго искусства, единственнаго, гдѣ въ вопросахъ, касающихся развитія стили и отдѣльныхъ типовъ мы стоимъ на твердой почвѣ? Основными положеніями, которыя мы здѣсь находимъ, мы можемъ воспользоваться для опредѣленія времени индійскихъ скульптуръ, разъ у насъ нѣтъ соотвѣтствующихъ надписей, и для установленія того, когда началось греческое вліяніе на индійскую скульптуру. Поясимъ это на примѣрѣ. Когда, напр., индусы впервые познакомились съ греческимъ искусствомъ? Индологи не даютъ намъ на это никакого отвѣта, разъ мы не удовлетворяемся временемъ Александра Великаго, на которое при эгомъ постоянно указываютъ. У Бхархутской ступы найдены были каменные столбы съ рельефными изображеніями женщинъ, относящіяся по всей вѣроятности къ III в. до Р. X. ¹⁾ У этихъ женщинъ свѣшивается спереди одежда, въ родѣ передника, собранная въ параллельныя складки, съ зигзагами по краямъ, принимающими на нѣкоторыхъ мѣстахъ странныя формы. Ясное дѣло, что здѣсь художникъ имѣлъ дѣло съ чуждымъ для него предметомъ, смысла котораго онъ не понималъ (ср. I. с. рl. XX, XXI, XXII, XXIII, XXXII, 1). Такую стилизацію одежды мы встрѣчаемъ только на памятникахъ греческаго искусства VI—V вв. до Р. X. Очевидно, индійскіе художники уже тогда знали ее и удержали ее, какъ это часто случается съ формами заимствуемыми изъ иноземнаго искусства, въ теченіе нѣсколькихъ вѣковъ (въ данномъ случаѣ до III в. до Р. X.). Походъ Александра Великаго и царства его преемниковъ очевидно могли перенести въ Индію лишь искусство ихъ времени, т. е. III в., а не художественныя формы, бывшія въ употребленіи три вѣка тому назадъ. Можно довольно прямо установить, какимъ образомъ индусы познакомились съ этою древне-греческою трактовкою одеждъ, — очевидно, черезъ Персію, гдѣ жили при дворѣ «великаго царя» греческіе художники изъ Іоніи въ V в., частію добровольно, какъ напр. Телефанъ, частію переселены были въ Персію, въ видѣ пака-

1) Alex. Cunningham, the Stūpa of Bharhut: a Buddhist Monument ornamented with numerous Sculptures illustrative of Buddhist Legend and History in the third century B. C. London, 1879.

запѣ, вмѣстѣ съ другими жителями іоническихъ городовъ, возмущившимися въ началѣ V в. противъ владычества персидскаго царя. Благодаря этимъ художникамъ и само персидское искусство подверглось греческому вліянію, а затѣмъ оказало воздѣйствіе на жившіе въ Индіи и подвластные Дарію и Ксерксу народы Hindhu и Gandharivi. Напротивъ, изображенія, напримѣръ, Кентавровъ въ индійскомъ искусствѣ указываютъ намъ, что знакомство съ ними индусовъ идетъ лишь изъ эпохи свободнаго искусства, т. е. IV и III вв. до Р. X., потому что Кентавры изображаются съ лошадинымъ тѣломъ и человѣческою верхнею частью корпуса; между тѣмъ архаическій греческій (VI—V вв.) типъ Кентавровъ, представляющій намъ человѣческую фигуру съ приставленнымъ къ ней сзади лошадинымъ туловищемъ, повидимому не встрѣчается въ Индіи.

Мнѣ думается поэтому, что начало греко-индійскаго искусства относится уже къ V в. до Р. X. Что это искусство не ограничивалось только страной Инда и буддійскою скульптурою, это мы видимъ изъ вышеуказаннаго сочиненія Кеннингема и изъ недавно появившейся статьи проф. Бюлера¹⁾, гдѣ изданы скульптурные памятники джайновъ, послѣдователей религіи, соперничавшей съ буддизмомъ и относящіяся къ III и I вв. до Р. X. Эти скульптуры, представляющія собою почти исключительно греческіе типы, заимствовали изъ греческаго искусства сверхъ типовъ и симметричное расположеніе въ группировкѣ.

Грифоны (фиг. 12 и 13), послужившіе поводомъ къ приведенному разсужденію, могли появиться въ индійскомъ искусствѣ не позже V в., по крайней мѣрѣ, въ той формѣ, въ какой они представлены—съ горбомъ на головѣ: въ то время греческіе грифоны имѣли на головѣ еще шишку, которая на позднѣйшихъ изображеніяхъ не встрѣчается.

И такъ мы въ правѣ отнести наши предметы къ греко-индійскому искусству, которое распространилось изъ Пешауера повидимому повсюду. Что это искусство достигло и до Хотана, это мы узнаемъ теперь благодаря издаваемымъ здѣсь предметамъ. Дать точное опредѣленіе времени ихъ происхожденія я не могу, въ виду недостатка матеріала, а главнымъ образомъ въ виду отсутствія типовъ, ведущихъ начало отъ эллинистическаго искусства. Между греческими типами (сюда вѣроятно принадлежитъ и Garuda, фиг. 28) мы имѣемъ лишь типы древняго времени, относительно которыхъ мы не знаемъ, какъ долго держались они въ индійской художественной промыш-

1) Bühler G. Specimens of Jaina sculptures from Mathurâ. Ep. Ind. II, 311—323 (1894). См. теперь также Bühler G. On the Origin of the Brâhma Alphabet S. W. A. N. P. Cl. Bd. CXXXII, V. p. 26 n. На эти статьи намъ указалъ С. Ѡ. Ольденбургъ.

ленности. Однако же, мнѣ представляется весьма вѣроятнымъ, что наши терракоты¹⁾ гораздо древнѣе бронзъ (рис. 24 — 27, 31 — 35), которые представляютъ чисто индійскіе типы и могутъ относиться уже къ IV или V в. по Р. Х., когда греческое вліяніе всецѣло было поглощено туземнымъ искусствомъ.

Круглыя фигуры изъ *терракотты* состояли, подобно такимъ же фигурамъ греческимъ и передне-азиатскимъ, изъ отдѣльныхъ половинъ — передней и задней. Это ясно видно изъ сохранившихся головъ. Мягкая, съ небольшими листиками слюды, глина, послужившая матеріаломъ для разсматриваемыхъ фигуръ, — тщательно обработана. Что касается процесса обжиганія, то у отдѣльныхъ фигуръ онъ далеко не одинаковъ: одні изъ фигуръ обожжены только до блѣдно-красноватаго, другія — до совершенно краснаго цвѣта.

Наибольшій интересъ представляютъ четыре жепскихъ головки, принадлежавшія статуеткамъ. По этимъ головкамъ мы знакомимся съ типомъ того народа, которому мы можемъ приписать самое производство этихъ статуетокъ. Лучше всего сохранилась голова, издаваемая нами подъ № 1 а, en face; затѣмъ, наряду съ нею, надо поставить другую голову, фиг. 1 б, въ профиль, гдѣ наиболѣе ясно видно устройство прически.



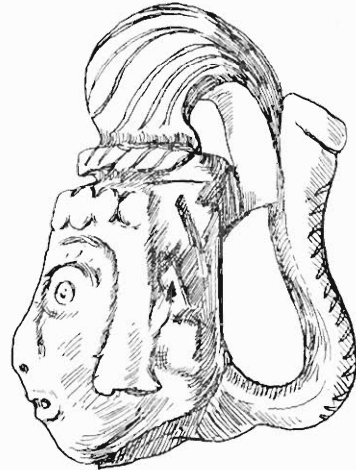
Фиг. 1 а.

Фиг. 1-я. Широкое, круглое лицо, съ остро-выдающимся, на базисѣ довольно широкимъ, сгорбленнымъ носомъ, съ тонко-очерченнымъ ртомъ, съ тонкими губами и съ небольшимъ вдающимся подбородкомъ; неподвижные, на выкатѣ, глаза, посаженные горизонтально, съ обозначенными зрачками. Въ выдѣлкѣ лица нельзя не признать нѣкотораго стремленія къ тому тектоническому расположенію линий лица, которое намъ такъ хорошо извѣстно изъ античнаго искусства: брови приподняты и сходятся у переносицы. Этому общему очертанію лица соответствуетъ также способъ прически. Только узенькая полоса лба остается не покрытою волосами,

которые, спускаясь къ бровямъ короткими прядями, ниспадаютъ на щеки

1) Замѣтимъ однако здѣсь, что въ письмѣ къ барону В. Р. Розену отъ 5 марта 1894 г. Н. О. Петровскій по поводу терракоттовыхъ фигуръ животныхъ (верблюда и т. п.) говорить... «и теперь въ Вѣрномъ (какъ мы говорили) калмыки дѣлаютъ такія штуки».

передъ не въ мѣру удлиненными ушами. Главная масса волосъ собрана на головѣ въ пучекъ, который по низу перетянуть шнуркомъ съ большими бусинами. Сзади этотъ пучекъ волосъ соединяется со вторымъ пучкомъ, образованнымъ изъ пижней части волосъ и поднятымъ вверхъ посредствомъ крестообразно связанной повязки; подобною же повязкою собранъ этотъ пучекъ внизу, въ его основаніи. Слѣдуетъ замѣтить, что въ способѣ прически мы видимъ нѣкоторыя различія, поскольку можно судить объ этомъ на основаніи трехъ другихъ сохранившихся головъ, поврежденныхъ какъ разъ на этомъ мѣстѣ; такъ напр., у той головы, которая издана нами въ профиль (Фиг. 1 b), мы встрѣчаемъ въ видѣ украшенія вѣнецъ изъ жемчуга, а верхній пучекъ волосъ внизу туго перевязанъ шнуркомъ; сзади нѣтъ обозначенія способа прикрѣпленія обоихъ пучковъ. То же самое можно сказать и относительно третьей головки. У четвертой головки, ближе всего напоминающей первую, нѣтъ вѣнца изъ жемчуга, но верхній пучекъ волосъ, повидному, былъ собранъ посредствомъ неопозначенной повязки, которая спереди украшена драгоценнымъ камнемъ въ оправѣ; сзади оба пучка собраны вмѣстѣ только посредствомъ широкой повязки, концы которой



Фиг. 1b.

спускаются внизъ. У головокъ второй и третьей сильно выдѣланы брови. У всѣхъ головокъ уши чрезвычайно удлинены. Высота четырехъ головокъ, начиная съ двухъ здѣсь издаваемыхъ: 0,06; 0,06; 0,065; 0,067 м.

Въ издаваемыхъ головкахъ нельзя не признать индусскаго типа: миндалевидные глаза, орлиный носъ, вдающіеся подбородокъ, пѣжная форма щекъ — все говоритъ за это, равно какъ и искусственно удлиненные уши, которыя мы въ такомъ же точно видѣ встрѣчаемъ въ изображеніяхъ женщинъ на рельефѣ каменной ограды ступы *Amarāvati*, теперь хранящемся въ Лондонѣ (Fergusson, *Tree and Serpent Worship etc.*, pl. LXII). Способъ связыванія волосъ у нѣкоторыхъ женщинъ этого рельефа также соответствуетъ способу связыванія волосъ на нашихъ головкахъ. Рельефы *Amarāvati*, относящіеся къ концу II в. по Р. Х., принадлежатъ по общепринятому теперь мнѣнію, къ индійскому искусству Ашоки, т. е. къ тому индійскому искусству, которое развилось подъ персидскимъ вліяніемъ и начало процвѣтанія котораго относится ко времени около 300 г. до Р. Х. Фергюссонъ однако (I. I.) указалъ, что эти рельефы не представляютъ собою

уже совершенно чистыхъ произведеній искусства Ашоки, но что они подверглись значительному измѣненію, особенно относительно стіля одежды и тѣна ибжныхъ, полныхъ лицъ и тѣлъ. Это измѣненіе совершилось подъ вліяніемъ греко-буддійскаго гандхарскаго искусства. Начало же процвѣтанія этого искусства въ Кашмирѣ и Пенджабѣ должно, по его мнѣнію, относиться ко времени до Р. X., послѣ того какъ сюда проникло, благодаря преемникамъ Александра Великаго, греческое искусство. Но что изслѣдуемые здѣсь памятники принадлежатъ къ произведеніямъ греко-индійскаго искусства, и что полныя, ибжныя формы являются характернымъ признакомъ греко-іоническаго искусства—это несомнѣнно мы и можемъ заключить на основаніи орлевидныхъ грифоновъ, уже чисто греческаго, а не персидскаго характера.



Фиг. 2.



Фиг. 3.

Терракоттовая головка (фиг. 2) отъ статуетки женщины, подвергшаяся незначительному обжиганію. Она совершенно напоминаетъ предыдущія, только болѣе стерта и повреждена сравнительно съ ними: нѣтъ, напр., ушей и пучковъ волосъ. Длинный разрѣзъ мидалевидныхъ глазъ. Высота 0,043.

Головка отъ мужской статуетки (фиг. 3); сохранилось только лицо. Что задняя часть головы здѣсь пропала, это мы заключаемъ на основаніи выемчатыхъ краевъ, которые служили для поддержки задней стороны. Лицо не такъ ибжно, какъ у предыдущихъ терракотгъ, хотя и здѣсь и тамъ можно прослѣдить общее сходство типа: тотъ же низкій лобъ, тотъ же сгорбленный, на базисѣ толстый и широкій, носъ, такіе же на выкатѣ глаза, съ сильно выдѣланными притомъ радужной оболочкой, зрачкомъ и густыми бровями; за то вѣки не обозначены; подбородокъ (отбитый), повидному, былъ также вдающійся, какъ и на предыдущихъ фигурахъ. Изъ подъ густыхъ усовъ виденъ верхній рядъ зубовъ; на краю челюсти видны слѣды коротко-остриженной бороды. Волосы, по срединѣ расчесанные, ниспадають на обѣ стороны гладкими прядями (эти гладкіе волосы являются характерною чертою, отличающею нашу голову отъ головъ Будды-Апол-

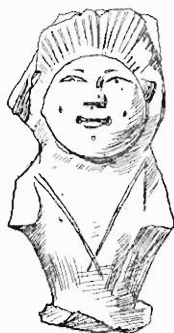
лона); за ушами волосы приглажены и спускаются болѣ широкими прядями къ подбородку, какъ и у женскихъ головокъ. Уши небольшія, мочки у ушей пробуравлены. Высота: 0,035. Подобные типы встрѣчаются на гандхарскомъ рельефѣ въ Берлинскомъ музеѣ (Grünwedel, p. 107), происходящемъ изъ области Swât; также Gautama изображенъ съ усами на прекрасномъ рельефѣ въ Лагорскомъ музеѣ, гдѣ представленъ его выходъ изъ своего дворца (Grünwedel, p. 83). Впрочемъ, слѣдовъ бороды на этихъ предметахъ не замѣтно.



Фиг. 4.



Фиг. 5.



Фиг. 6.



Фиг. 7.

Маска *головки*, изображающая Будду (фиг. 4). Тѣ же нѣжныя формы, что и у женскихъ головокъ. Высота: 0,028. Расчесанные по среднѣ волосы нпспадаютъ волнами на обѣ стороны и образуютъ на макушкѣ хохоль, который мы встрѣчаемъ на всѣхъ изображеніяхъ Будды въ гандхарскомъ искусствѣ. Прототипомъ для такихъ изображеній Будды могъ послужитъ греко-римскій Аполлонъ съ его волосянымъ узломъ на макушкѣ. Ср. подобныя же изображенія Будды у Grünwedel, *Buddhistische Kunst in Indien*, S. 110 u. 124 ff.

Небольшая статуетка мужчины, стоящаго на коленяхъ (фиг. 5) въ одеждѣ, плотно облегающей тѣло и покрывающей его до верхней части бедръ. Протянутыя дугообразно руки онъ сжимаетъ на груди, насколько можно объ этомъ судить по грубой работѣ статуетки; впрочемъ, быть можетъ, онъ игралъ на лютнѣ. Голова статуетки отломана. Высота: 0,01.

Статуетка (фиг. 6), сохранившаяся по талью; отломаны руки и большая часть нимба. Высота: 0,042. Одежда плотно облегаетъ тѣло и стянута толстымъ поясомъ. Сильно потертое лицо статуетки того же типа, что и у фиг. 1-й. Очень характернымъ и доселѣ неизвѣстнымъ является головной уборъ, лучеобразно поднимающійся надъ лбомъ; онъ образованъ какъ бы изъ собраннаго въ складки куска матеріи. На основаніи нимба мы можемъ заключить, что эта статуетка представляетъ какое-нибудь божество, можетъ быть, одного изъ бодисатвъ.

При первомъ взглядѣ на эту голову, я думалъ признать въ ней ара-війско-египетскаго Беса (Bes); однако издаваемая голова не имѣетъ того головнаго украшенія, которое является характернымъ въ изображеніяхъ Беса; далѣе и способъ прически, и борода у ней — иные. Почти полное сходство съ нашимъ изображеніемъ представляютъ типы вавилонскаго Издубара, такъ что не можетъ быть никакого сомнѣнія въ томъ, что наше изображеніе дѣйствительно Издубаръ. Странно встрѣтить это полное жизни изображеніе вавилонскаго національнаго героя, далеко отъ Вавилона, родины мѡа объ Издубарѣ; тѣмъ удивительнѣе это, что у насъ не было до сихъ поръ никакого свидѣтельства о существованіи типа Издубара въ позднѣйшемъ искусствѣ, хотя бы ради декоративныхъ цѣлей, причемъ Издубару могло быть усвоено предохранительное значеніе. Сказаніе объ Издубарѣ восходитъ до 3-го тысячелѣтія до Р. Х.; записано же оно было впервые, насколько намъ извѣстно, при Асурбанипалѣ (668—626 до Р. Хр.); къ этому-же времени относятся и изображенія Издубара, нашего библейскаго Немрода и прототипа Геракла, на рельефахъ и цилиндрахъ¹⁾. Присутствіе этого изображенія на нашей терракотѣ является своего рода откровеніемъ для насъ; оно свидѣлствуетъ о жизненности прекраснаго мѡа до времени Арсакидовъ, до того періода въ исторіи искусства Персія, который представляетъ для насъ пока еще своего рода «чистую страницу», гдѣ это изображеніе, быть можетъ, является первымъ, достовѣрно засвидѣтельствованнымъ художественнымъ предметомъ. Изображеніе лица, полное жизни, и самое совершенство всей работы позволяють приписать этотъ памятникъ греческому художнику, который, по моему мнѣнію, жилъ не позже III в. д. Р. Х.

Между терракоттамъ особенно значительное мѣсто занимаютъ издѣлія, изображающія животныхъ. Впрочемъ, за исключеніемъ львиныхъ головъ и головъ грифоновъ, эти животныя, въ *стилистическомъ* отношеніи, не имѣютъ никакого значенія, такъ какъ трактованы они въ чисто натуралистическомъ духѣ и этимъ отличаются отъ остальныхъ предметовъ. Возможно, что эти натуралистически трактованныя животныя происходятъ совершенно изъ другого мѣста и въ силу этого не могутъ быть сопоставляемы съ выше-описанными, стилистически выработанными предметами. Такъ какъ они не имѣютъ какихъ-либо отличительныхъ признаковъ, позволяющихъ приурочить ихъ къ опредѣленному времени, то мы считаемъ себя въ правѣ ограничиться краткимъ ихъ описаніемъ.

1) Изображенія Издубара см. у G. Smith, *Chaldaeische Genesis*, übers. von Fr. Delitzsch и у J. Menant, *Cylindres de l'Assyrie*, Paris 1886. Объ эпосѣ объ Издубарѣ см. Haupt in Delitzsch und Haupt, *Assyriol. Biblioth.* Bd. 3 и Alfr. Jeremias, *Izdubar-Nimrod, eine altbabyl. Heldensage*, Lpzg. 1887; Jensen, *Kosmologie*, 365, ff.

Львиная голова (фиг. 9). Перекладкины и вогнутость на задней сторонѣ указываютъ на то, что мы имѣемъ здѣсь предъ собою предметъ, служившій для украшенія сосуда. Моделировка головы отличная; особенно обращаютъ на себя вниманіе сходящіяся брови и выступающая между ними складка на лбу, щеки и носъ; это вполнѣ антропоморфизированная львиная голова, и это художникомъ достигнуто благодаря тому, что онъ выдвинулъ впередъ носъ и отодвинулъ вкось остальные части лица. Глаза отмѣчены только рельефными кругами; точно также отмѣчены волоса гривы, окружающіе голову. Незначительная стилизиривка, замѣтная только въ выдѣлкѣ волосъ и верхней губы, ни чисто персидская, ни чисто греческая, но такъ какъ она имѣетъ нѣкоторое сходство съ стилизиривкой головы Издубара, то мы въ правѣ, по крайней мѣрѣ, предположить, что эта голова происходитъ изъ того же времени и принадлежитъ къ смѣшанному искусству Индіи; въ пользу этого послѣдняго утвержденія свидѣтельствуетъ, во всякомъ случаѣ, антропоморфизированіе лица животнаго, столь сильно замѣтное въ чисто индійскихъ художественныхъ произведеніяхъ. Высота: 0,055.



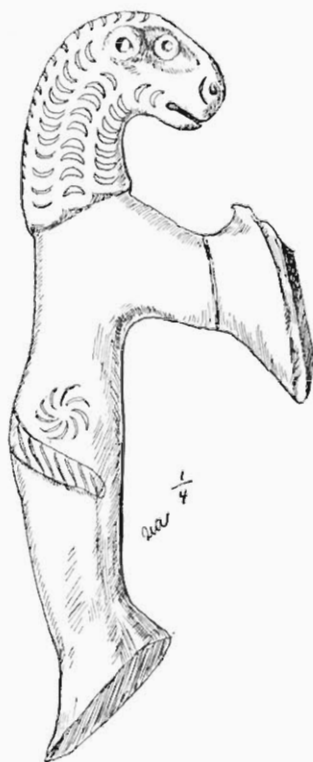
Фиг. 9.



Фиг. 10.

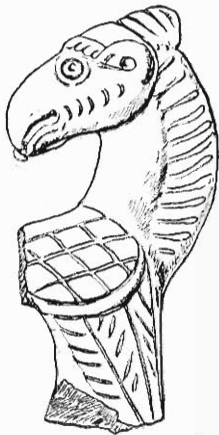
Львиная голова (фиг. 10), подобная предыдущей, вѣроятно также составлявшая предметъ украшенія сосуда. Предыдущая голова по сравненію съ этой, кажется, болѣе натуралистичной; между тѣмъ какъ въ разбираемой теперь головѣ проведена уже въ полной мѣрѣ стилизиривка; сравни особенно носъ, уши, которыя, ради кружковъ гривы на головѣ, сдѣланы маленькими, и рѣзко очерченныя линіи, которыя отдѣляютъ другъ отъ друга отдѣльныя части лица. Такъ какъ должно было пройти значительное время, пока художники могли перейти отъ натуралистической трактовки къ стилизиривующей, то послѣдуюмую головку мы должны считать, по времени, болѣе поздней сравнительно съ предыдущею; точно опредѣлить время этого произведенія, само собою разумѣется, невозможно. Высота: 0,05.

Ручка сосуда (фиг. 11) съ узкой шейкой и шпорокимъ брюшкомъ, въ формѣ *льва*, заднія и переднія лапы котораго не отдѣлены другъ отъ друга, по цилиндрически пристають къ сосуду: заднія лапы стоятъ на плечѣ сосуда, переднія прикрѣплены подь бортомъ. Какъ ноги, такъ и туловище животнаго цилиндрической формы и немного приподняты у начала задней части бедра; съ обѣихъ сторонъ бедръ небольшой завитокъ волосъ. Хвостъ животнаго лежигъ вокругъ задняго бедра и стилизованъ совершенно особымъ образомъ въ формѣ веревки. Выдѣланы только шея и голова льва, которая выдавалась надъ бортомъ сосуда. Нельзя, однако, не признать того, что стилизованіе этой львиной головы не походитъ на стилизованіе вышеописанныхъ головъ, но совершенно отстунаетъ отъ него, напоминая скорѣе стилизованіе нижеслѣдующихъ головъ грифоновъ. Голова трактована какъ бы въ родѣ клюва, какъ будто художникъ привыкъ изображать преимущественно головы грифоновъ, такъ что, изображая львиную голову, онъ слѣдовалъ своему обычному способу; это становится совершенно яснымъ, если сравнить съ нашею головою нижеслѣдующую голову грифона. Нужно исключить только конецъ клюва у этой головы грифона, и предъ нами окажется голова совершенно похожая на разбираемую львиную голову. Подобно слѣдующимъ и эта ручка лѣплена изъ двухъ половинокъ, вылитыхъ въ одной формѣ. Фигуры животныхъ въ качествѣ ручекъ сосудовъ встрѣчаются повсемѣстно въ древнемъ культурномъ мірѣ, такъ что на основаніи этого нельзя еще дѣлать никакихъ заключеній; но, принимая въ соображеніе то, что тонкая ручка могла служить только для небольшой узкой руки, мы въ правѣ приписать сосуду индійское происхожденіе, такъ какъ индусы отличаются до настоящаго времени своими узкими, маленькими руками; рукоятки ихъ мечей, напримѣръ, далеко не по рукѣ западныхъ народовъ. Время, къ которому относится разбираемая ручка, можетъ быть опредѣлено только приблизительно, по сравненію съ нижеслѣдующей головою грифона. Сосудъ имѣлъ вѣроятно форму греческой амфоры, что заставляетъ предполагать существованіе еще второй ручки, подобной сохранившейся. Длина всей ручки 0,13 м., самой рукоятки — 0,05.



Фиг. 11.

Точно такая же *ручка* въ формѣ орлеобразнаго грифона (фиг. 12); но здѣсь переднія лапы и задняя половина туловища отломаны. Способъ



Фиг. 12.
Грифонъ вѣдьянскій
домъ археологическій

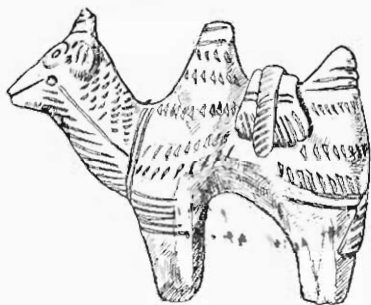
изображенія грифона представляетъ нѣкоторыя особенности, чуждыя греческимъ и греко-ассирійскимъ грифонамъ. Такъ разбираемый грифонъ имѣетъ вмѣсто иглистой гривы выстриженную волосяную гриву, вмѣсто шишки на головѣ у него небольшой, остроко-нечный горбъ; точно также уши у него кругловатыя, а не остроко-нечныя. Не смотря на все это, важное значеніе этого типа среди нашихъ терракоттъ бросается въ глаза, потому что грифоны съ орлиными головами принадлежатъ греческому искусству, и поэтому вездѣ, гдѣ они встрѣчаются въ иноземномъ искусствѣ указываютъ на греческое вліяніе. Такъ какъ большая часть разсматриваемыхъ предметовъ несомнѣнно индійскаго происхожденія, то и этого грифона мы не можемъ не отнести къ произведеніямъ гандхарскаго искусства; особенности, отличающія его отъ чисто греческихъ грифоновъ, мы можемъ отнести на счетъ индусскаго художника. Но и при всемъ этомъ сколько нибудь точно опредѣлить время происхожденія этихъ предметовъ, не представляется возможнымъ. Вмѣстѣ съ тѣмъ я обращаю особенное вниманіе на крылья, представляющія поразительную особенность въ исполненіи, отступающемъ отъ обычнаго ихъ исполненія въ антич-помъ искусствѣ: у нашихъ грифоновъ крылья состоятъ изъ двухъ различно характеризованныхъ частей — плечевая часть ихъ раздѣлена на ромбы, и только нижняя часть крыльевъ состоитъ изъ перьевъ. Такой способъ обработки ведетъ свое начало съ востока; на западѣ онъ появился только около Р. Хр., оставаясь въ употребленіи долго въ теченіе среднихъ вѣковъ. Уже въ VI в. до Р. Х. на одной золотой пластинкѣ, происходящей изъ Кубанской области (Отчетъ Импер. Археол. Коммиссіи, 1876, табл. IV, 4) изображена пантера съ совершенно подобнымъ же образомъ представленными крыльями; пластинка эта принадлежитъ іоническому производству. Отсюда для датированія нашего грифона, мы можемъ заключать только то, что не существуетъ никакой необходимости относить его ко времени послѣ Р. Х. Высота: 0,075.

Обломокъ совершенно подобной же *ручки* (фиг. 13), только большаго размѣровъ, лучшей работы и болѣе выдѣланной стилизовки. Голова грифона представляетъ тѣже самыя особенности, что и вышеописанная, только онѣ отбѣнены еще сильнѣе; особенно обращаютъ на себя вниманіе въ этомъ

отношеніи брови и волоса на челюсти, встрѣчающіеся въ такомъ же видѣ на древнеперсидскихъ предметахъ. На головѣ здѣсь мы также видимъ горбъ. Особенностью является также то, что кожа обозначена точками. Выполненіе настолько энергичное и мастерское, настолько видна рука опытнаго мастера, что мы не ошибемся, признавъ здѣсь въ мастерѣ прямо греческаго художника, хотя бы III в. до Р. X. Высота: 0,063.



Фиг. 13.



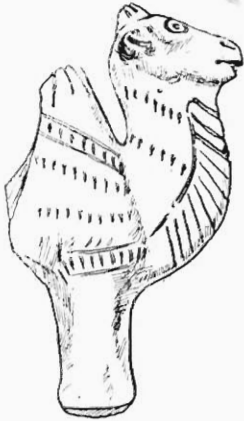
Фиг. 14.

Навьюченный двугорбый *верблюдъ* (фиг. 14) довольно посредственной работы. Типъ и постановка головы неудачны; задній горбъ слишкомъ близко помѣщенъ къ хвосту. Переднія и заднія ноги соединены также и здѣсь въ два столба; веревка, поддерживающая выюкъ между горбами, не подведена подъ животъ. Представленный здѣсь верблюдъ — бактрійскій, на что указываетъ присутствіе двухъ горбовъ. Это служитъ доказательствомъ того, что происхожденіе описываемыхъ вещей мы должны искать по близости къ Бактрии. Одна особенность позволяетъ намъ сблизить эту терракотту съ предыдущими фигурами грифоновъ: это небольшой остроконечный горбъ на головѣ, встрѣчающійся какъ у описываемаго верблюда, такъ и у тѣхъ грифоновъ. Эта черта заставляетъ насъ относить и этотъ предметъ къ одному времени съ вышеописанными и видѣть въ немъ произведеніе той же художественной промышленности. Высота: 0,049.

Обломокъ совершенно подобнаго же, только лучше выполненнаго *верблюда* (фиг. 15, см. стр. 182); сохранилась лишь передняя половина туловища и головъ. Горбъ на головѣ трактованъ здѣсь болѣе натурально, именно какъ пучекъ волосъ. Высота: 0,07.

Въ заключеніе слѣдуетъ рядъ изображеній обезьянъ, такой же работы, какъ и описанные выше предметы, но не представляющихъ ни малѣйшаго признака стилизовки. Обезьяны представлены вполне натуралистически

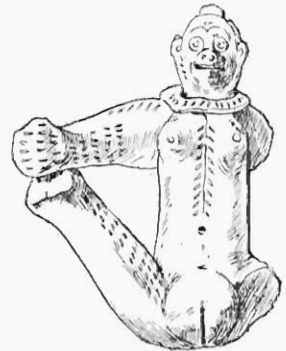
и, благодаря этому, не дают никаких указаний относительно времени и мѣста ихъ происхожденія. Можно утверждать одно, что эти обезьяны, какъ и головы львовъ, слишкомъ антропоморфизованы даже во второстепенныхъ деталяхъ. Породу этихъ обезьянъ опредѣлить не легко также и потому еще, что художники, при сходствѣ въ типѣ головъ всѣхъ этихъ обезьянъ, иногда даже позволяли себѣ не изображать хвоста. Впрочемъ, врядъ ли можно сомнѣваться въ томъ, что въ данномъ случаѣ предъ нами представлена та порода обезьянъ, (*Macacus rhesus*) которая очень распространена въ передней Индіи до Гималайскихъ горъ ¹⁾.



Фиг. 15.



Фиг. 16.



Фиг. 17.

Обезьяна (фиг. 16) на корточкахъ; правая рука приложена къ груди, лѣвая держитъ огромный, выдающійся членъ; безъ хвоста. Высота: 0,06. Исполненіе грубое, но полное жизни; оно обнаруживаетъ весьма опытную руку.

Сидящая обезьяна (фиг. 17) — самка; съ хвостомъ; лѣвая рука и лѣвая нога, равно какъ нижняя часть правой руки и нижняя часть бедра отломаны. Чрезмѣрно развиты половые органы. Вокругъ шеи — повязка; съ головы на спину спускается длинная коса. Повидимому, она сидѣла, растопыривъ ноги. Высота: 0,06.



Фиг. 18а.



Фиг. 18б.

Небольшая *обезьяна* (фиг. 18 а 18 б); руки и нижняя часть туловища не сохранились. Характерными чертами ея являются большія уши и коса. Высота: 0,031.

¹⁾ Ср. Бремъ. Жизнь животныхъ. Переводъ, съ 3-го изд. подъ ред. К. К. Сентъ-Илера. С. Петербургъ 1893. I, 161 слл.

Небольшая обезьяна (фиг. 19), стоящая на колѣняхъ; поднятыя руки сложены какъ бы на молитву. Большая часть ногъ отломана. Безъ хвоста. Высота: 0,032.

Обезьяна (фиг. 20), стоящая на колѣняхъ; новидимому на ней надѣтъ передникъ; въ рукахъ держитъ она передъ собою плодъ тыквы, въ формѣ барабана. Руки отломаны. На головѣ коса. Безъ хвоста. Высота: 0,048.



Фиг. 19.



Фиг. 20.



Фиг. 21.

Обезьяна (фиг. 21), держащая предъ собою тыкву обѣими руками. Нижняя часть туловища отломана. Высота: 0,035.

Пара обезьянъ (фиг. 22), съ хвостами. Крѣпко обнявшись, онѣ цѣлуются. Головы чрезмѣрно удлинены вверхъ. У одной изъ обезьянъ не хватаетъ нижней части бедръ. Высота: 0,028.



Фиг. 22.



Фиг. 23.

Небольшой сосудъ (фиг. 23), съ одною ручкою, съ высокимъ горлышкомъ, расширяющимся къ верху. Плечо сосуда отдѣлено отъ брюшка двумя папарапаннѣми линиями и украшено геометрическимъ орнаментомъ. Ручка сосуда напоминаетъ тѣ ручки, какія встрѣчаются обыкновенно на греческихъ *σχίφαι*. Высота: 0,02.

Бронзы.

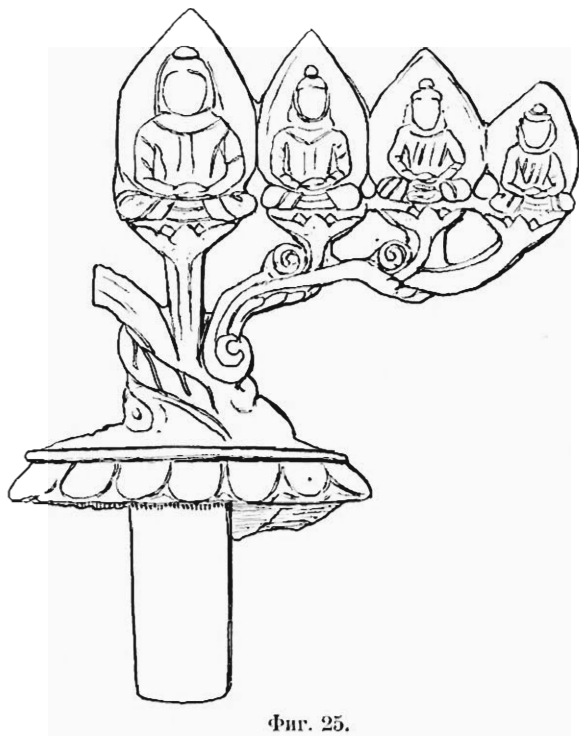
Статуетка Будды (фиг. 24), литая; задняя сторона гладкая. Узкая, украшенная листьями, база имѣла внизу теперь утраченную втулку, посредствомъ которой она была прикрѣплена къ другой базѣ, болѣе значительнаго размѣра. Будда представленъ въ полномъ одѣяніи; онъ сидитъ, поджавъ ноги; красиво вогнутыя ступни обращены вверхъ; въ сложенныхъ рукахъ онъ, повидимому, держалъ чашу, насколько объ этомъ мы можемъ судить, принимая во вниманіе, что какъ разъ на этомъ мѣстѣ статуетка сильно пострадала; недостаетъ здѣсь также лодыжки правой ноги.



Фиг. 24.

Лицо представляетъ индійскій типъ съ полными, гладкими щеками и глазами на выкатѣ; на лбу въ томъ мѣстѣ, гдѣ начинаются волосы, внадина, гдѣ вѣроятно находился камень, обозначающій *урну* (*ūṅṇā*). Это заслуживаетъ быть отмѣченнымъ въ виду того, что *урна* обыкновенно помѣщается между бровями. Волосы, равно какъ и кривиль на головѣ, покрывающій шишку познания мудрости, трактованы просто въ видѣ гладкихъ вальковъ. Фигура Будды выступаетъ изъ большого нимба, въ центрѣ котораго на-

ходится колесо съ согнутыми спицами, играющее столь важную роль въ буддизмѣ; отъ обода колеса идетъ вѣнецъ изъ стилизованныхъ цвѣтовъ. Высота: 0,093.



Фиг. 25.

Предметъ изъ бронзы (фиг. 25), литой: На базѣ, украшенной листьями и снабженной внизу плоской втулкой, поднимаются изъ вьющихся лозъ три стебля лотоса; средний стебель, съ цвѣткомъ лотоса, тянется прямо вверхъ; два боковыхъ стебля симметрично изгибаются; оба съ тремя цвѣтками лотоса, другъ подлѣ друга. На каждомъ цвѣткѣ помѣщена фигура, такой же формы, какъ и предыдущая статуетка Будды; такимъ образомъ нашъ предметъ представляетъ Будду и шесть бодисатвъ, окруженныхъ нимбомъ въ формѣ яйца. Такъ какъ обыкновенно встрѣчаются семь бодисатвъ, то весьма возможно, что въ данномъ случаѣ въ средней фигурѣ и не слѣдуетъ разумѣть самого Будду; къ сожалѣнiю утверждать это съ полною опредѣленностью мы не можемъ, въ виду того, что необходимый для рѣшенiя этого вопроса материалъ еще не обработанъ и памъ въ данномъ случаѣ не доступенъ. Лѣвая вѣтвь, къ сожалѣнiю обломана и не сохранилась. Высота: 0,091. — Будда на поверхности изъ листьевъ лотоса встрѣчается также на рельефѣ *Amarāvati* (Fergusson, *Tree and Serpent Worship*, pl. LIX); въ болѣе позднихъ изображенiяхъ встрѣчаются Будда и бодисатвы, стоящiе на цвѣткахъ лотоса.

Танцовщица (фиг. 26), литая изъ бронзы, въ развѣвающейся одеждѣ. Правую ногу она балансируетъ на правой рукѣ мужчины, который подпиралъ руки вверхъ. Отъ мужской фигуры сохранилась только верхняя ея часть. Задняя сторона вылита плоскою. Повязка, которая окружаетъ волосы танцовщицы была позолочена. Къ сожалѣнію, болѣе подробныхъ деталей различить нельзя, такъ какъ отливка очень плоха и кромѣ того фигура вся окислировалась. Высота: 0,053. Подобное изображеніе, левъ балансирующій на рукахъ мужчины и на слонѣ, на Наладскомъ престолѣ, у Grünwedel, *Buddhist. Kunst in Indien*, 51.



Фиг. 26.



Фиг. 27.

Литая бронзовая *статуетка* (фиг. 27), представляющая бога или царя; къ сожалѣнію, она настолько подверглась окисленію, что нѣкоторые детали ея неясны. Какъ и предыдущія бронзы, она вылита рельефно и внизу имѣетъ втулку. Богъ, съ зубчатою короною на головѣ, представленъ стоящимъ, съ прижатыми другъ къ другу ногами; на немъ длинная, развѣвающаяся одежда, у лѣвой кисти запыстье. Въ правой рукѣ онъ держитъ по направленію къ плечу цвѣтокъ лотоса; въ снущенной книзу лѣвой рукѣ онъ держитъ за волосы человѣческую голову, что различается довольно ясно. Что въ данномъ случаѣ представленъ богъ или царь, видно также по нимбу, по краямъ котораго идутъ украшенія въ видѣ зубцовъ. Высота: 0,07. Эта фигура представляетъ, повидимому, *Майтрею*, будущаго Будды, несомнѣнное существованіе котораго въ гандхарскомъ искусствѣ указано Грюпвеллемъ (I. c. 140). Предъ нами, можетъ быть, одна изъ формъ этого бодисатвы, которая, стоя въ серединѣ между древнѣйшими формами, имѣющими лишь

цвѣтокъ лотоса въ правой рукѣ и позднѣйшими, съ бутылочкою для мази въ опущенной книзу лѣвой рукѣ, представляетъ оба эти атрибута соединенными вмѣстѣ. Нѣкоторое затрудненіе представляетъ здѣсь въ нашей статуэткѣ человѣческая голова въ лѣвой рукѣ, вмѣсто которой мы ожидали бы встрѣтить выпуклую бутылочку для мази; остается только сожалѣть, что оригиналь, какъ разъ въ этомъ мѣстѣ, недостаточно ясенъ, въ силу чего мы и вынуждены оставить вопросъ подъ сомнѣніемъ. О дѣйствительной человѣческой головѣ врядъ ли здѣсь можно думать, и найти аналогію для подобнаго рода изображеній не легко; московскій золотой щитъ, найденный въ Кубанской области (изданный въ *Gazette archéologique*, 1887, pl. 22) мало помогаетъ въ данномъ случаѣ, потому что на немъ изображена отрубленная человѣческая голова, лежащая подъ скачущимъ Діонисомъ. Правда, форма бутылочки для мази, которую обыкновенно носитъ Майтрея, въ послѣ-александрійскомъ греческомъ искусствѣ часто изображается въ видѣ человѣческой головы (въ Импер. Эрмитажѣ имѣется нѣсколько подобныхъ предметовъ какъ стеклянныхъ, такъ и глиняныхъ, происходящихъ изъ греческихъ могилъ, и они далеко не рѣдкость); ничто не противорѣчитъ тому, что бутылочки подобной формы доходили и до Индіи и замѣняли иногда гладкія греческія *bombylia*, которыя Майтрея держитъ въ рукѣ. Я не хочу утверждать того же самаго относительно нашей бронзы; лучше подождать объясненія въ будущихъ находкахъ. Корона, украшающая голову, напоминаетъ короны изъ стунъ, которыя находятъ иногда на изображеніяхъ Майтреи ¹⁾.

Изображеніе *Garuda* (фиг. 28), высѣченное изъ сѣро-фіолетоваго камня. Подъ именемъ *Garuda* разумѣются крылатыя животныя, употреблявшіяся для ѣзды различными богами; они играютъ въ индійскомъ искусствѣ важную роль и нѣтъ сомнѣнія, что толчекъ къ созданію этихъ крылатыхъ фигуръ данъ былъ переднеазиатско-греческимъ искусствомъ, въ которомъ грифоны и другія крылатыя существа занимаютъ выдающееся мѣсто. Предъ нами сидящая большая птица съ женскою головою, о чемъ свидѣтельствуеъ прическа, которая болѣе чѣмъ напоминаетъ такъ называемую прическу на манеръ дыни (*Melonenfrisur*) на мало-азійскихъ терракогтахъ IV и III вв. Надо обратить вниманіе на рѣзкій, точный рисунокъ, который, если бы мы здѣсь имѣли дѣло съ предметами греческаго производства, позволялъ бы намъ говорить о строгомъ искусствѣ. И даже въ



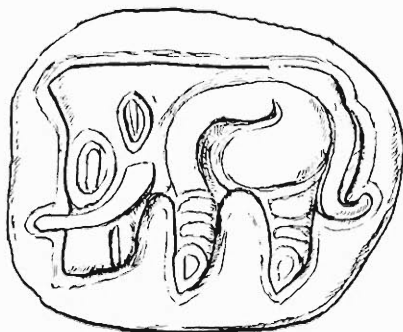
Фиг. 28.

1) Ср. Grünwedel, *Buddhistische Kunst*. 142, f.

этомъ смѣшанномъ искусствѣ мы не можемъ вполне отвергнуть такое предположеніе. Уже въ древнѣйшемъ греческомъ искусствѣ встрѣчаются птицы съ женскими головами и птицы съ туловищами женщинъ; оба эти типа процвели въ греко-индійское искусство и удержались въ немъ до поздняго времени. Первый типъ встрѣчается на индійскихъ золотыхъ и мѣдныхъ монетахъ древнѣйшей династіи Gupta ¹⁾. Любезной предупредительности С. Θ. Ольденбурга и обязанъ указаніемъ на подобное же изображеніе Garuda, на одной мѣдной печати Kumāra Gupta II, с. 414—452 ²⁾.

Второй типъ, птица съ женскимъ туловищемъ, встрѣчается уже на рельефахъ Бхархутской ступы ³⁾ и еще гораздо позже: миниатюра въ рукописи XI в. въ Кэمبرиджѣ, съ подобною же фигурою, была указана мнѣ С. Θ. Ольденбургомъ, по фотографіи, снятой имъ съ этой рукописи. Предоставляю индологамъ рѣшить, должно ли присвоивать обоимъ этимъ типамъ имя Garuda.

Наше изображеніе Garuda, судя по его строгому характеру, не можетъ быть сопоставляемо съ этими поздними Garuda и должно быть отнесено къ началу вліянія греческаго искусства на Индію; точнаго опредѣленія времени и этому предмету, какъ и почти всѣмъ остальнымъ выше разобраннымъ, дать невозможно. На первыхъ порахъ мы вынуждены ограничиться непривычными для классическаго археолога, неопредѣленными и потому мало утѣшительными періодами времени.



Фиг. 29.



Фиг. 30.

Неправильно образованная круглая литая бронзовая пластинка (фиг. 29) съ рельефнымъ, при вдавленныхъ контурахъ, изображеніемъ кабана, обращеннаго влѣво. Отдѣлка изображенія животнаго стоитъ еще на очень

1) Cp. Smith, coinage of the early Gupta Dynasty, Journ. of the Royal Asiatic Society, 1889, p. 24, Fleet, *ibid.* vol III, p. 14, note 3. Rapson, Numismatic Chronicle XI, Pl. 2, un. 13—15, p. 48 sqq. (изъ эпохи Candra Gupta II ок. 395—415 по Р. Хр.) Wilson, Antiquities and Coins of Afghanistan, pl. XVIII, 15.

Последнія два сочиненія любезно указаны мнѣ А. К. Марковымъ.

2) J. A. S. B., vol. LVIII, 1, n. 2, p. 1 ff. (1889).

3) Cp. Cunningham, the Stūpa of Bharhut, pl. XXXII, 5, 6.

низкой степени развитія: такъ клыкъ у него выходитъ снаружи изъ челюсти; надо обратить также вниманіе на дѣтское еще изображеніе копытъ животнаго; глаза и уши трактованы совершенно одинаково. Предъ нами вѣроятно одна изъ раннихъ самостоятельныхъ попытокъ передать въ рельефѣ изображеніе этого животнаго. Длина: 0,052; ширина 0,042.

Собака (фиг. 30 см. стр. 188) изъ бронзы, сидящая на заднихъ лапахъ. Рисунокъ, хотя и намѣченъ общими чертами, однако довольно живой. Довольно своеобразенъ способъ отливки фигуры: каждая половина собаки вылита отдѣльно, причемъ, форма одной половины представляетъ довольно тучное животное, тогда какъ другая половина изображаетъ то же самое животное болѣе худощавымъ; эти обѣ половины, неодинаково выдѣланныя, загѣмъ были спаяны вмѣстѣ. Высота 0,034.



Фиг. 31.



Фиг. 32.



Фиг. 33.

Небольшая вылитая изъ мѣди *привѣска* (фиг. 31) отъ ожерелья, въ формѣ двугорбаго верблюда; позади передняго горба, который для того, чтобы фигуру можно было привѣсить, пробуравленъ, на каждой сторонѣ животнаго два багажныхъ мѣшка. Переднія и заднія ноги сведены, каждая пара въ одинъ кусокъ. Передача изображенія животнаго довольно живая и характерная, хотя и безъ всякихъ деталей. Высота: 0,02.

Такого же рода *привѣска* (фиг. 32), литая изъ мѣди, очень грубаго характера; опредѣлить точно, какое животное она представляетъ, невозможно. Съ достовѣрностью можно сказать, что это — *четвероногое хищное животное*. Уши и хвостъ соприкасаются и составляютъ петлю для привѣшивания. Ноги, какъ и у предыдущей фигуры, были отлиты вмѣстѣ, но затѣмъ по нимъ прошлись острымъ инструментомъ, которымъ онѣ и раздѣлены были на четыре части. Высота: 0,017.

Небольшой *сосудъ* (фиг. 33), съ одною ручкою, вылитый изъ бронзы, съ горлышкомъ на плечѣ; на верху сосудъ закрытъ крышкою. Высота: 0,023. С. Э. Ольденбургъ любезно указалъ мнѣ на то, что этотъ сосудъ можетъ быть стоитъ въ связи съ статуями Майтреи или Авалокитешвары. Это совершенно справедливо, потому что въ ламаизмѣ мы встрѣчаемъ вмѣсто греческой бутылочки для мази такую *клявообразную* форму сосуда.

Небольшой *сосудъ* (фиг. 34), съ одною ручкою, вылитый изъ олова, съ горлышкомъ, напоминающимъ дяглообразныя горлышки коринскихъ *ойнохой*; послѣдняя же напоминаетъ также стройная форма этого сосуда.



Фиг. 34.



Фиг. 35.

Грубое литое изъ бронзы изображеніе обнаженнаго, стоящаго *мальчика* (фиг. 35); руки его сложены какъ бы на молитву, при чемъ онѣ отступаютъ отъ корпуса въ видѣ колецъ. Вѣроятно, votivное приношеніе. Очень грубая работа. Высота: 0,017.

Г. Кизерицкіи.

Сиб. Май 1895.